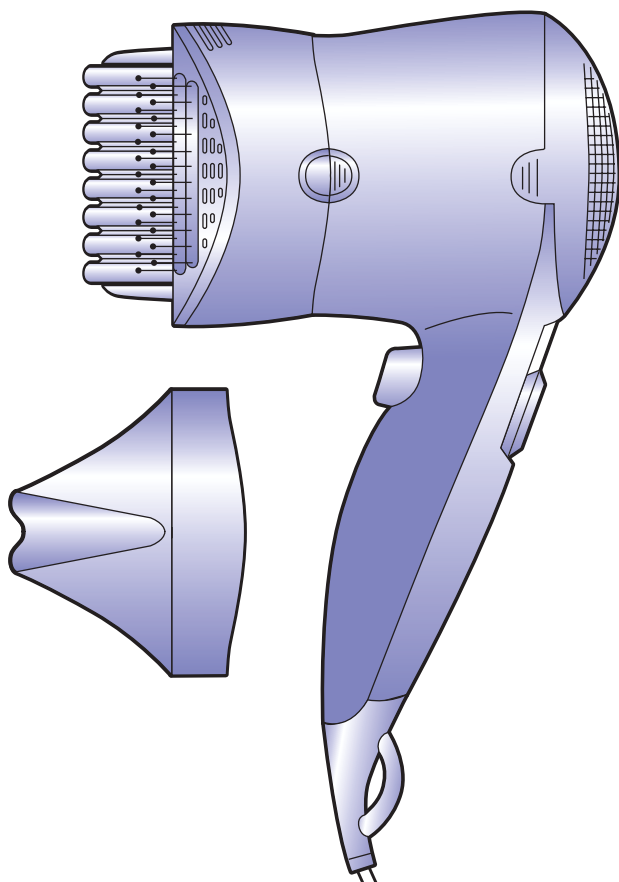


Rowenta

LISSIMA



Gebrauchsanweisung

Instructions for use

Návod k použití

Használati utasítás

Instrukcja używania

Instrucțiuni de folosire

Navodilo za uporabo

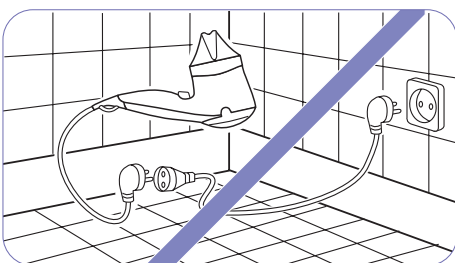
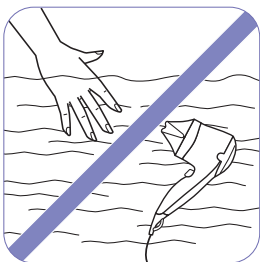
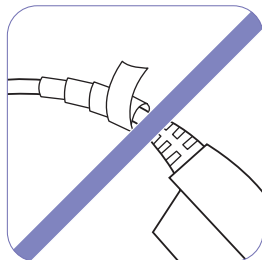
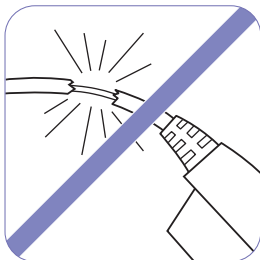
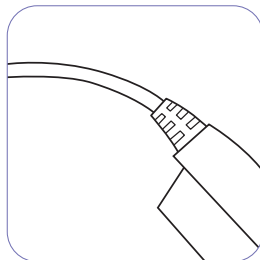
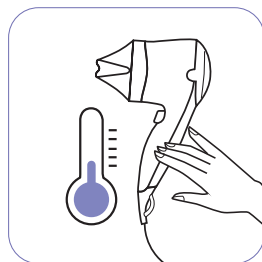
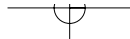
Упътване за употреба

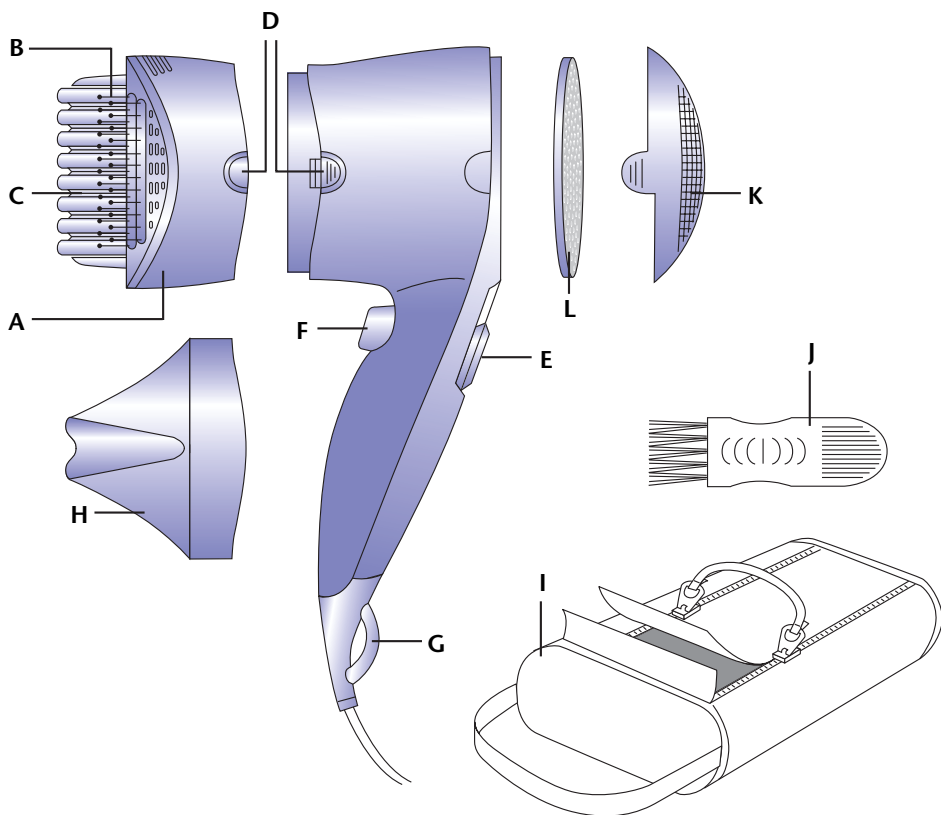
Návod na použitie

Uputstva za upotrebu

Uputstvo za uporabu

Инструкция по използванию



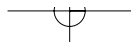


D 1. ALLGEMEINE BESCHREIBUNG

- A. Zubehör zum Glätten
- B. Käämme
- C. Glättplatten
- D. Taste zum Entfernen des Zubehörs
- E. Steuertaste
- F. Fixierknopf
- G. Haltering
- H. Konzentrator
- I. Tasche (zum Aufbewahren von Gerät und Zubehör)
- J. Reinigungszubehör
- K. Abnehmbarer Filterschutz
- L. Filter

GB 1. GENERAL DESCRIPTION

- A. Straightener attachment
- B. Combs
- C. Straightening plates
- D. Attachment removal button
- E. Control button
- F. Cold air shot button
- G. Hanging loop
- H. Concentrator
- I. Carry case (dryer and attachments)
- J. Cleaning brush
- K. Removable grid
- L. Filter



MAG 1. ÁLTALÁNOS LEÍRÁS

- A. Egyenesítő tartozék
- B. Fésűk
- C. sima lapkák
- D. Tartozékcserre gomb
- E. Vezérlő gomb
- F. Rögzítő billentyű
- G. Akasztó gyűrű
- H. Szűkítő
- I. Tartó táska
(a készüléknek és tartozékainak)
- J. Tisztítási tartozék.
- K. Levehető hátsó rács
- L. Szűrő

CZ 1. OBECNÝ POPIS

- A. Nástavec na narovnávání
- B. Hřebeny
- C. Vyhlazovací destičky
- D. Tlačítko pro sejmutí příslušenství
- E. Ovládací tlačítko
- F. Fixační tlačítko
- G. Závěsný kroužek
- H. Koncentrátor
- I. Ukládací kufřík
(k přenášení přístroje a příslušenství)
- J. Nástavec pro čištění
- K. Snímatelná zadní mřížka
- L. Filtr

SK 1. OBECNÝ POPIS

- A. Nástavec na narovnávanie
- B. Hrebene
- C. Hladiace pásiky
- D. Tlačidlo na odobratie príslušenstva
- E. Ovládacie tlačidlo
- F. Fixačné tlačidlo
- G. Závesný krúžok
- H. Koncentrátor
- I. Úložný kufrik
(na prenášanie prístroja a príslušenstva)
- J. Nástavec na čistenie
- K. Odnímateľná zadná mriežka
- L. Filter

PL 1. OPIS OGÓLNY

- A. Nasadka wygładzająca
- B. Grzebienie
- C. Płytki gładkie
- D. Przycisk wyjmowania akcesoriów
- E. Przycisk sterowania
- F. Przycisk mocowania
- G. Pierścień do zawieszania
- H. Koncentrator
- I. Etui
(urządzenia i akcesoriów)
- J. Akcesoria do czyszczenia.
- K. Tylna kratka zdejmowana
- L. Filtr

RO 1. DESCRIERE GENERALĂ

- A. Accesoriu pentru întinderea părului
- B. Piepteni
- C. Plăci netezitoare
- D. Buton eliberare accesorii
- E. Buton de comandă
- F. Buton aer rece
- G. Inel pentru agățare
- H. Accesoriu concentrare aer
- I. Etui (pentru aparat și accesoriiile sale)
- J. Accesoriu pentru curățare.
- K. Grilă spate detașabilă
- L. Filtru

BG 1. ОБЩО ОПИСАНИЕ

- A. Приставка за изправяне на косата
- B. Гребени
- C. Плочки за изправяне
- D. Бутон за изваждане на приставките
- E. Бутон за управление
- F. Бутон за фиксиране
- G. Пръстен за закачване
- H. Концентратор
- I. Калъф
(за уреда и приставките към него)
- J. Приставка за почистване
- K. Подвижна задна решетка
- L. Филтър

SR 1. OPŠTI OPIS

- A. Dodatak za ravnanje kose
- B. Češljevi
- C. Glatke pločice
- D. Dugme za postavljanje dodataka
- E. Dugme za uključivanje
- F. Taster za fiksiranje
- G. Prsten za suspenziju
- H. Koncentrator
- I. Torbica za delove
(za aparat i pribor)
- J. Pribor za čišćenje
- K. Zadnja rešetka, nepokretna
- L. Filter

SLO 1. SPLOŠNI OPIS

- A. Pribor za likanje
- B. Glavniki
- C. Gladke ploščice
- D. Gumb za snemanje pribora
- E. Komandni gumb
- F. Tipka za utrjevanje
- G. Obroček za obešanje
- H. Usmerjevalnik zraka
- I. Torba za shranjevanje
(aparata in pripadajočega pribora)
- J. Pribor za čiščenje
- K. Zadnja snemljiva mreža
- L. Filter

HR 1. OPĆENITI OPIS

- A. Dodatak za izravnavanje kose
- B. Češljevi
- C. Glatke pločice
- D. Gumb za postavljanje dodataka
- E. Gumb za uključivanje
- F. Tipka za fiksiranje
- G. Prsten za suspenziju
- H. Koncentrator
- I. Torbica za dijelove (za aparat i pribor)
- J. Pribor za čišćenje
- K. Stražnja rešetka, nepomična
- L. Filter

RF 1. ОБЩЕЕ ОПИСАНИЕ

- A. Принадлежность для распрямления
- B. Расчески
- C. Разглаживающие пластины
- D. Кнопка для снятия принадлежности
- E. Кнопка управления
- F. Кнопка "Фиксация" с блокировкой
- G. Кольцо для подвешивания
- H. Концентратор
- I. Чехол для хранения
(апарата и принадлежностей)
- J. Принадлежности для очистки
- K. Съёмная задняя решётка
- L. Фильтр

GR 1. ΓΕΝΙΚΗ ΠΕΡΙΓΡΑΦΗ

- A. Εξάρτημα ισιώματος
- B. Χτένες
- C. Πλάκες ισιώματος
- D. Πλήκτρο αφαίρεσης των εξαρτημάτων
- E. Πλήκτρο ελέγχου
- F. Πλήκτρο φιξάρισματος που κλειδώνει
- G. Δακτύλιος ανάρτησης
- H. Συγκεντρωτής
- I. Θήκη τακτοποίησης
(της συσκευής και των εξαρτημάτων της)
- J. Εξάρτημα καθαρισμού
- K. Αποσπώμενο πίσω δίχτυ
- L. Φίλτρο

Wenn Sie ein optimales Ergebnis erzielen möchten, lesen Sie bitte vor der Verwendung Bedienungsanleitung und Sicherheitsanweisungen aufmerksam durch!

2. SICHERHEIT

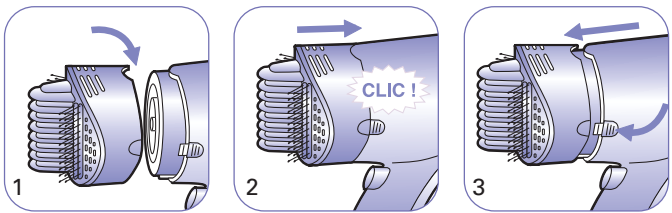
- Achten Sie darauf, daß die Netzspannung der Steckdose der für das Gerät erforderlichen Spannung entspricht. Ein falscher Anschluß des Geräts kann zu irreparablen Schäden führen und macht die Garantie hinfällig.
 - Verwenden Sie das Gerät nicht und suchen Sie eine Servicestelle auf,
 - wenn es zu Boden gefallen ist
 - wenn es nicht normal funktioniert
 - Verwenden Sie Ihr Gerät niemals mit nassen Händen oder in der Nähe von mit Wasser gefüllten Badewannen, Waschbecken oder anderen Behältern.
 - Wenn Sie Ihren Haartrockner im Badezimmer verwenden, schalten Sie es bitte nach jeder Verwendung aus (den Stecker aus der Steckdose ziehen), denn die Nähe von Wasser kann selbst dann eine Gefahr darstellen, wenn der Haartrockner ausgeschaltet ist.
 - In folgenden Situationen ist das Gerät auszuschalten (Stecker aus der Dose ziehen):
 - Vor jeder Reinigung oder Wartung
 - Im Falle einer Betriebsstörung
 - Sobald Sie mit dem Haarglätten fertig sind
- Wenn Sie (auch für nur kurze Zeit) weggehen.
- Als zusätzlicher Schutz wird die Installation einer Fehlerstrom-Schutzeinrichtung (RCD) mit einem Bemessungsauslösestrom von nicht mehr als 30mA im Badezimmer-Stromkreis empfohlen. Fragen Sie Ihren Installateur um Rat.
 - Ist das Stromkabel beschädigt, muß es aus Sicherheitsgründen vom Hersteller, in dessen Kundendienstwerkstatt oder von einer Person mit entsprechender Qualifikation durch ein Neues ersetzt werden.
 - Ihr Gerät kann nur mit Spezialwerkzeug repariert werden.
 - Das Gerät ist mit einem Thermo-Sicherheitsystem ausgestattet Bei Überhitzung (z. B. durch Verschmutzung des Gitters am Rücken des Geräts) schaltet es sich automatisch aus. Rufen Sie in diesem Falle den Kundendienst an!



GARANTIE

Dieses Gerät ist nur für den Hausgebrauch bestimmt, und nicht im professionellen Einsatz zu verwenden. Bei unsachgemäßem Gebrauch erlischt die Garantie.

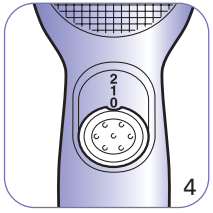
3. BEDIENUNGSANLEITUNG



ANSTECKEN UND ENTFERNEN DES ZUBEHÖRS :

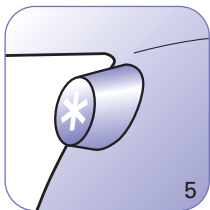
Das gewünschte Teil (SCHEIBEN zum Glätten oder KONZENTRATOR) mit nach oben zeigender Kerbe an das Gerät stecken. Leicht andrücken bis es einklinkt (Abb. 2).

Entfernen des Zubehörs : Die entsprechenden Tasten (Abb. 3) drücken.



STUFENSCHALTER :

- LISSIMA bietet einen zwei Stufenschalter für Luftstärke und Temperatur (Abb. 4)
- Stufe 1: mittlere Luftstärke und entsprechende Temperatur zur Formgebung (ideal für perfekt glattes Haar)
- Stufe 2: höhere Luftstärke, ideal wenn Sie Ihr Haar möglichst schnell trocknen möchten.



FESTSTELLBARER FIXIERKNOPF:

Zum Fixieren der Frisur am Ende des Föhnvorgangs wird ein weniger heißer Luftstrahl auf die Haare gerichtet. Drücken Sie den „Fixierknopf“ (6). Nach einem weiteren Druck auf den Knopf heizt der Föhn wieder auf die ursprüngliche Temperatur auf.



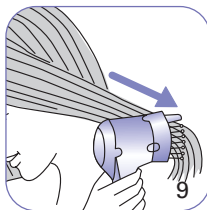
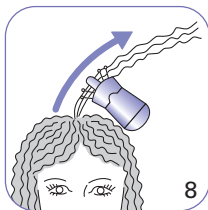
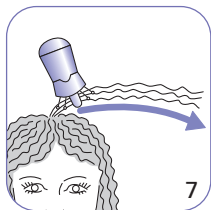
KONZENTRATOR :

Mit dem Konzentrator können Sie die ausströmende Luft direkt und noch präziser auf die jeweils gewünschte Haarpartie lenken.

WIE VERWENDEN SIE LISSIMA?

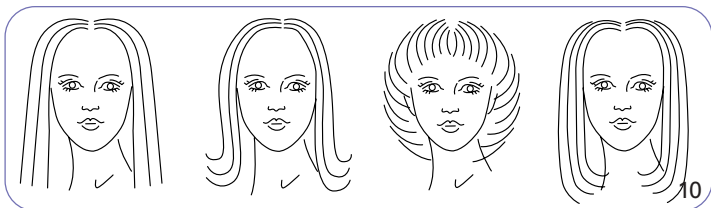
Schonendes Glätten Ihres Haares von der Wurzel bis zu den Spitzen: nachstehend beschreiben wir die dazu erforderliche Grundtechnik.

- Das Haar nach dem Waschen gut abtrocknen und glatt kämmen.
 - Das Haar mit der Funktion Trocknen (mit oder ohne Konzentrator) vortrocknen bis es nur noch feucht ist.
 - Das Glätteteil „Ultra-liss system“ an das Gerät stecken und Stufe 1 wählen.
 - Eine Strähne nehmen und sie von der Wurzel bis zu den Spitzen glätten, wobei das Gerät entweder auf der Strähne oder unter derselben angesetzt und darauf geachtet wird, dass die sie gut zwischen den Scheiben eingeklemmt ist. (Abb. 7 und Abb. 8)
 - Das Gerät leicht drehen, damit die Strähne entsprechend von den Scheiben festgehalten wird und das Gerät langsam von den Wurzeln zu den Haarspitzen gleiten lassen. (Abb. 9)
- Den Vorgang so oft wiederholen bis Sie die gewünschte Haarglätte erreicht haben.



4. EINIGE RATSCHLÄGE FÜR DIE GELUNGENE FRISUR

LISSIMA bietet zahlreiche Frisiermöglichkeiten. Nachstehend einige **Techniken und Tipps** für perfekt glattes Haar bei unterschiedlichen Frisuren.

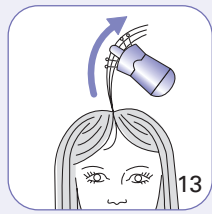
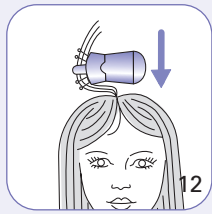


TIPPS VON DEN PROFIS

Mehr Volumen an der Haarwurzel :

Sobald das Haar trocken und glatt ist, das Gerät erneut an den Haarwurzeln unter der entsprechenden Strähne ansetzen und sie ca. 3 cm horizontal glätten. (Abb. 11), anschließend 5 Sek. lang, direkt von der Kopfhaut aus Fixierknopf (Abb. 12) gegen die Haarsträhne richten und dann das Gerät wieder langsam zu den Haarspitzen bewegen (Abb. 13).

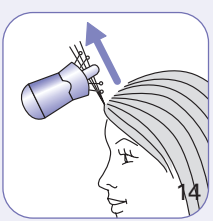
Möchten Sie optimale Haarfülle erzielen? Dann wenden Sie diese Technik auf jede einzelne Strähne an!



Glattes, aber fülliges Stirnhaar :

Die noch feuchte, vorgetrocknete Stirnhaarsträhne in eine Hand nehmen und unterhalb der Strähne, an der Haarwurzel beginnend, diese zunächst **vertikal glätten** (Abb. 14), anschließend das Gerät erneut langsam zu den Haarspitzen bewegen.

Wenn Sie die Stirnfransen nach innen drehen möchten, die Strähne erneut in die Hand nehmen und mit Hilfe der Scheiben nach innen drehen. Zum Fixieren der Frisur diese Position 5 Sek. lang bei gleichzeitigem Drücken den "Fixierknopf" beibehalten.



Nach innen oder nach außen geföhntes Haar :

Sie können Ihr gesamtes Haar oder nur einige Strähnen entweder nach außen oder nach innen drehen.

Für die Innenrolle wird das Gerät unter der entsprechenden Haarsträhne angesetzt.

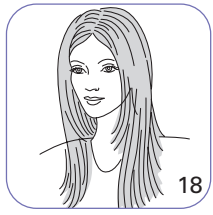
Die gewünschte Strähne bis zu den Haarspitzen glätten, diese dann mit der anderen Hand oder einem Kamm fixieren und über den runden Teil des Geräts drehen. Für eine stärkere Rundung das Gerät stärker nach innen drehen.

Nach außen gedrehtes Haar (Abb.17): Vorgangsweise wie oben, das Gerät wird jedoch auf der Strähne angesetzt.



WIE GLÄTTEN SIE LANGES ODER MITTEL-LANGES HAAR?

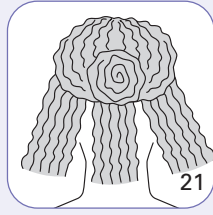
(Abb.18/Abb.19)



Das Haar dazu in 5 Bereiche teilen.

Bereich 1: Beginnen Sie mit dem Nackenbereich

- Das Haar mit Hilfe eines Kammes horizontal unterhalb des Ohres von einem Ohr zum anderen unterteilen.
- Die übrigen Haare mit einer Haarnadel feststecken.
- Die Nackenhaare vertikal in drei Strähnen unterteilen. (Abb. 21):
Zuerst die seitlichen Strähnen glätten, dann die Hauptsträhne.
- Die Haarnadel lösen und die Haare wie bei Bereich 2 erneut unterteilen.



Bereich 2 : Den Hinterkopf glätten.

- Die Haare oberhalb des Ohres horizontal von einem Ohr zum anderen unterteilen.
- Die übrigen Haare erneut feststecken und wie bei Bereich 1 vorgehen.



Bereich 3: Die seitlichen Haarsträhnen glätten.

- Die Haare ausgehend vom „natürlichen Scheitel“ vertikal bis zum Ohr unterteilen.
- Die Strähnen auf dem Kopf feststecken und die seitlichen Strähnen mit der oben beschriebenen Grundtechnik glätten.
- Die restlichen Strähnen lösen und ebenso glätten. (Abb. 24)



WIE GLÄTTEN SIE GESTUFTES ODER MITTEL-LANGES HAAR? (Abb.25)

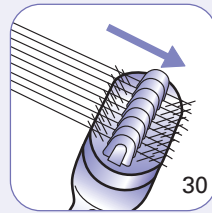
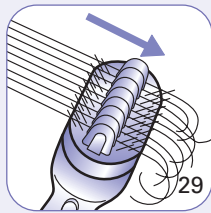
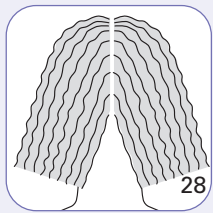


- Die Haare mit der Trockenfunktion (**Kopf nach unten**) vortrocknen.
- **In dieser Position Strähne für Strähne** (Abb. 26), zunächst die Stirnfransen, dann die Seiten, die Strähnen auf dem Kopf und schließlich die Nackenpartie **glätten**.
- **Für glattes, aber fülliges Haar** dieselbe Technik anwenden, wobei das Gerät jedoch unter der Strähne angesetzt wird.
- **Für glattes, nicht besonders voluminöses Haar** muss das Gerät direkt auf der Strähne angesetzt werden.

WIE GLÄTTEN SIE EINEN KURZEN, GESTUFTEN PAGENSCHNITT? (Abb.27)



- Das Haar mit der Trockenfunktion des Geräts vortrocknen.
- Das Haar vertikal, **vom Kopf bis zum Nacken in 2 Teile unterteilen**. (Abb. 28).
- Den ersten Teil von der Wurzel bis zu den Haarspitzen glätten.
- Die Bewegungen wiederholen bis beide Teile perfekt glatt sind.
- Mit den seitlichen Strähnen fortfahren und schließlich Oberkopf und (evtl. Stirnhaar) glätten.
- Für glattes, aber fülliges Haar dieselbe Technik anwenden, wobei das Gerät jedoch unter der Strähne ange setzt wird.
- Für glattes, nicht besonders voluminöses Haar muss das Gerät direkt auf der Strähne angesetzt werden.
- Für sehr glatte, gerade, nicht abgerundete Spitzen (Abb. 29) das Gerät bis zu den Haarspitzen gleiten lassen ohne es zu neigen, 5 Sek. lang bei gedrücktem Fixierknopf föhnen, dann die Strähne langsam loslassen. (Abb. 30)



Die von Ihnen normalerweise benutzten Produkte (zum Durchkämmen oder Masken, Haarsprays, Gels etc.) können Sie natürlich problemlos verwenden.

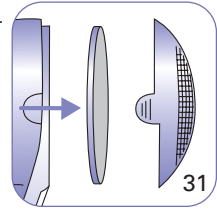
Achtung : Das Gerät niemals zusammen mit einem chemischen Locken-Glätte-Produkt verwenden. Ihr Haar würde dadurch zu stark angegriffen!

5. WARTUNG

ACHTUNG! : Das Gerät vor dem Reinigen immer ausschalten (Stecker aus der Steckdose)

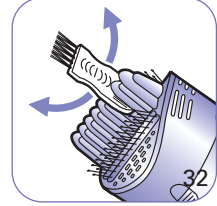
A- Reinigung des Geräts :

- Ihr Gerät benötigt keine aufwendige Wartung. Sie können es mit einem trockenen oder leicht feuchten Tuch reinigen.
- **Abnehmbarer Filterschutz zur einfachen Reinigung:** das Gerät ist an seiner Rückseite mit einem Filterschutz und einem äußerst dichten Filter ausgestattet (Abb. 31), die verhindern, dass Haare in das Gerät gezogen werden. Der Filter muss regelmäßig gereinigt werden.
- Das Gerät niemals mit Alkohol reinigen!
- Weder das Gerät noch das Zubehör in Wasser tauchen!
- Darauf achten, dass die gereinigten Teile gut abgetrocknet sind!



B- Reinigung des Zubehörs :

- Es ist ratsam das Glättezubehör regelmäßig mit Hilfe der mitgelieferten Bürste zu reinigen.
- Das Glätteteil zunächst vom Gerät abnehmen, in den Scheiben hängengebliebene Haare entfernen (mit dem gezahnten harten Teil des Reinigungszubehörs) (Abb. 32) und die Reinigung mit der Bürste abschließen.



6. DENKEN SIE AN DEN SCHUTZ DER UMWELT !

Ihr Gerät enthält wertvolle Rohstoffe, die wieder verwertet werden können. Geben Sie Ihr Gerät deshalb bitte bei einer Sammelstelle Ihrer Stadt oder Gemeinde ab.



7. PROBLEME?

LISSIMA strömt Kaltluft aus !

Sie drücken aus Versehen auf den Fixierknopf

Das Glätten verläuft nicht effizient genug !

Ihre Haare sind vielleicht zu nass, wir empfehlen, sie ein wenig länger zu trocknen!

To obtain the best results with your LISSIMA dryer, read the instructions and safety precautions carefully before using.

2. SAFETY RECOMMENDATIONS

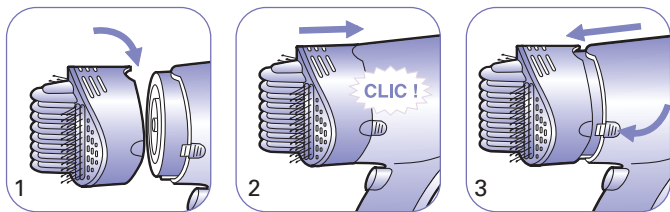
- Ensure that the voltage of your electrical installation corresponds to that of your appliance. Incorrect connection may cause irreversible damage which will not be covered by the guarantee.
- Don't use your appliance and contact a service Centre if:
 - your appliance is dropped
 - if it doesn't work normally
- Never use the dryer with wet hands or near water in a bath, washbasin or any other recipient.
- If the hair dryer is used in a bathroom, disconnect after use since water can present a danger even when the hair dryer is not being used.
- The dryer must be disconnected:
 - before cleaning and maintenance.
 - in the event of a malfunction
 - as soon as you have finished using it
 - if you have to leave it unattended, even for a few moments.
- To ensure additional protection, we recommend that you have a differential residual circuit breaker installed, with an operating differential of no more than 30 mA. Contact your installer for advice.
- If the power cable is damaged, it must be replaced by the manufacturer, its after-sales service or a person with similar qualifications to avoid any danger.
- If the power cable is damaged, it must be replaced by the manufacturer, its after-sales service or a person with similar qualifications to avoid any danger.
- The dryer is equipped with a heat-sensitive safety device. In the event of overheating (for example if the rear grill is blocked), the dryer will stop automatically; contact the After-Sales Service.



GUARANTEE

This appliance has been designed for a domestic use only. It can not be used in any professional application. The guarantee becomes null and void in case of incorrect use.

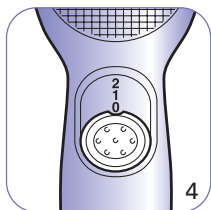
3. RECOMMENDATIONS FOR USE



FITTING AND REMOVING ATTACHMENTS:

Place the attachment (STRAIGHTENER or CONCENTRATOR) onto the dryer, with the notch at the top (Fig. 1). Push gently until the attachment clicks into place (Fig.2).

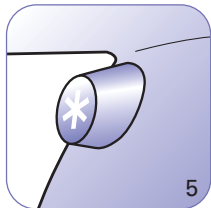
To remove: press on the buttons (Fig.3) to remove the attachment.



SPEEDS:

LISSIMA has 2 heat/speed settings†(Fig.4):

- Level " 1 " : average airflow and heat to style your hair (ideal for a perfectly smooth result).
- Level " 2 " : faster airflow, ideal for drying your hair fast.

**LOCKABLE COOL SHOT BUTTON:**

To fix your hairstyle, you can direct cooler air towards your hair when it is almost dry.

Press the "Cool shot" button (Fig. 6), then press the button again to return to the original temperature.

**CONCENTRATOR:**

The concentrator directs the air onto your hair for more styling control).

HOW TO USE LISSIMA ?

The basic technique for straightening hair from the roots to the ends is as follows:

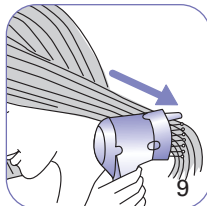
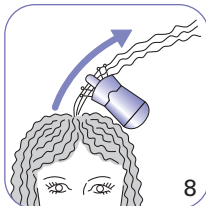
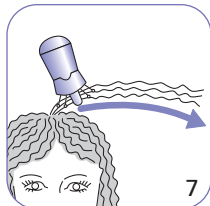
- After shampooing your hair, dry it well on a towel and comb to remove any tangles.
- Dry your hair slightly using the hair dryer function (with or without the concentrator attachment) leaving it damp.

- Fix the " Ultra-liss system " straightener attachment in place and select speed " 1 ".

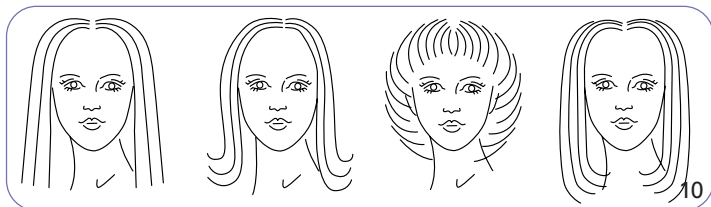
Place the dryer at the roots of your hair, above and below the lock of hair to be straightened, ensuring that the lock of hair goes through the smoothing prongs (Fig.7 and 8).

- Turn the dryer slightly so the lock of hair is caught between the prongs, then slide the dryer along the length of the hair to the ends (Fig.9).

Repeat until you achieve the required result.

**4. TIPS ON ACHIEVING A PERFECT STYLE**

The LISSIMA dryer offers a number of possibilities. Here are a few **techniques and tips** on how to smooth your hair into various straight styles.

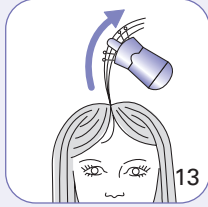
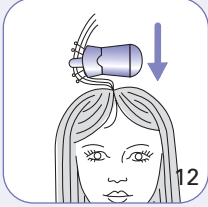
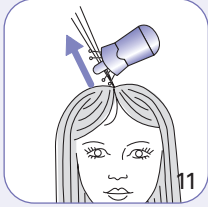


STYLING TIPS

Volume at the roots:

Once your hair is dry and straightened, place the dryer at the roots again, under the lock of hair to be styled, insert the smoothing prongs into the thickness of the hair and start smoothing the lock in the opposite direction to the way the hair grows for about 3 cm (Fig. 11), then hold the dryer against the scalp for 5 secs with the "cool air shot" button pressed, (Fig. 12) and finally allow the dryer to slide to the end of the lock of hair (Fig.13).

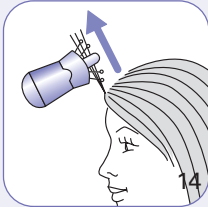
To give overall volume to your hairstyle, you must apply this process to each lock of hair.



A smooth, shaped fringe:

Dry your fringe, leaving it damp. Take the whole fringe in one hand, place the dryer at the root of your hair, under the fringe and smooth the hair vertically above your head (Fig.14), then slide the dryer slowly to the end of the fringe

To curve your fringe inwards, take the fringe in your other hand and place the hair between the smoothing prongs, following the curve of the dryer (Fig.15). Keep this position for 5 seconds with the "cool air shot" button pressed to set the curved shape.



Turning the ends of your hair under or flicked up:

You can give this shape to a few locks of hair only or achieve an all-over effect.

The dryer should be under the lock of hair.

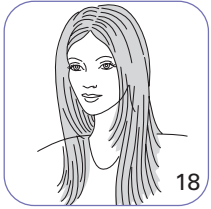
Straighten the lock of hair in question and when you reach the end, block the ends of your hair with your other hand or a comb (Fig.16), turning the hair around the rounded base of the dryer. To emphasise the shape, turn the dryer further inwards.

To flick your hair out at the ends (Fig.17): Follow the same method but with the dryer above the lock of hair



HOW TO STRAIGHTEN LONG OR SHOULDER-LENGTH HAIR? :

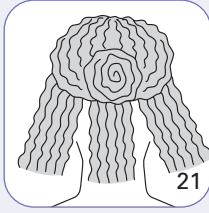
(fig.18/19)



Gradually separate your hair into 5 sections.

Section 1 : Start by straightening the hair at the nape of your neck.

- Separate your hair horizontally with a comb, taking it from below one ear to the other ear (Fig.20).
 - Attach the rest of your hair with a hair clip.
 - Separate the hair at the nape into 3 vertical sections (Fig. 21):
- Start by straightening the side sections followed by the central section.
- Take the hair clip out and separate your hair as indicated in section 2.



Section 2: Straightening the hair at the back of your head.

- Separate your hair horizontally from the top of one ear to the other ear (Fig.22)
- Attach the rest of your hair and do the same as for section 1.

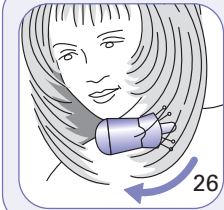
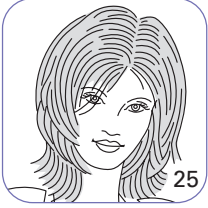
Section 3: Straightening the hair at the sides.

- Separate your hair vertically from its "natural" parting down to your ear (Fig.23)
- Attach the hair on the top of your head and straighten the hair on either side of your face using the basic technique.
- Remove the clip and finish by straightening the locks of hair on the top of your head (Fig.24).



HOW TO STRAIGHTEN SHOULDER-LENGTH, LAYERED HAIR:

(fig.25)

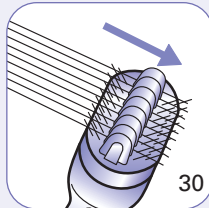
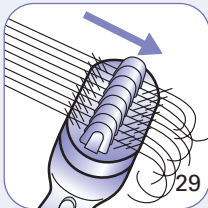
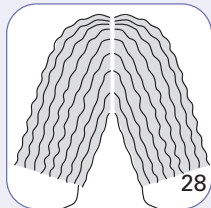


- Dry your hair until just damp using the normal hair dryer function, **with your head leaning forward.**
- Keep your **head down and straighten each lock of hair** (Fig.26), starting with the fringe and gradually working your way down to the side sections and top of the head, finishing by the hair at the nape.
- To obtain a straight style with curved volume, use this technique by placing the dryer under the lock of hair.
- **To obtain a straight, flat style**, the dryer should be held above the lock of hair.

HOW TO STRAIGHTEN A SHORT, CLUB CUT WITH FEATHERED ENDS : (FIG.27)



- Dry your hair until just damp using the normal hair dryer function.
- Separate the hair into two parts vertically, from the crown of your head to the base of the nape (Fig.28).
- Start by straightening the first part of the hair at the nape, placing the dryer on the outside of the lock in a root -> end movement.
- Repeat the process until both sides of the nape are perfectly smooth.
- Continue with the hair at the sides of your face and end by the top of your head and fringe (if there is one).
- To obtain a straight style with curved volume, use this technique by placing the dryer under the lock of hair.
- To obtain a straight, flat style, the dryer should be held above the lock of hair.
- To ensure the ends are very smooth and straight and not curved (Fig.29), slide the dryer to the ends of your hair without turning it, keep this position for 5 secs with the cool air shot button pressed in, then gently release the lock of hair (Fig.30).



- You can of course use all your normal hair beauty products (conditioner, masks, mousse, lacquer and styling gel, etc..)

- **Caution!** never use the dryer with a chemical perming product. Your hair would not survive!

5. MAINTENANCE

CAUTION!: always disconnect the dryer before cleaning.

A- Cleaning the dryer:

-Your dryer needs very little maintenance. You can wipe with a dry or damp cloth.

Removable grill for easy maintenance:

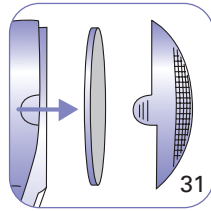
this appliance is equipped with a rear grill and an ultra-fine filter (Fig.31) so as to prevent hair from entering the appliance. It is recommended to clean the filter regularly.

- Never use surgical spirit or similar to clean your dryer.
- Never immerse the dryer or attachments in water.
- Dry the parts you have cleaned very carefully.

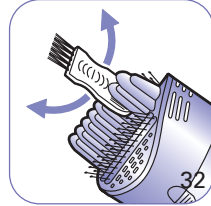
B- Cleaning the attachments:

- We recommend regular cleaning of the straightener attachments with the small cleaning brush provided.

- First remove the straightener attachment, then remove any hair clogging the plates, using the part of the cleaning attachment with rigid teeth (Fig.32), then finish with the soft brush.



GB



6. ENVIRONNEMENT PROTECTION FIRST!

Your appliance contains valuable materials which can be recovered or recycled. Leave it at a collection point.



7. IN THE EVENT OF A PROBLEM

LISSIMA blows cool air !:

You have inadvertently pressed the "cool shot" button

The straightening effect is not efficient enough !:

Your hair is too wet, dry it off a little.

WIRING INSTRUCTIONS - FOR U.K. ONLY.SAFETY NOTES FOR REWIREABLE OR MOULDED PLUG

The mains lead of this appliance may be already fitted with a BS 1363 13 A plug. Should the fuse need to be replaced, a 13 A ASTA approved BS 1362 fuse must be used.

If your socket outlet is not suitable for the plug, then the plug must be removed (cut off if it is a moulded on plug) and an appropriate one fitted. Warning : dispose of a plug that has been cut from the power supply cord, as such a plug is hazardous if inserted in a live 13 A socket outlet elsewhere in the house.

Always replace the fuse cover after fitting a fuse. The plug must NOT be used if the cover is omitted or lost until a replacement is obtained - make certain that only the correct fuse cover is used and fitted.

For plugs with a detachable fuse cover the replacement must be the same as the colour insert in the base of the plug, or as directly by the embossed wording on the base of the plug.

If the detachable fuse cover is lost, a replacement may be purchased from an approved Rowenta Service Centre (see enclosed Service Information leaflet). Information for supply may also be obtained from the plug manufacturer.

U.K ONLY - FITTING A PLUG

Important : the wires in this lead are coloured in accordance with the following codes Blue, Neutral, Brown, live. Please read the instructions given below before connecting the cord to a plug. If in doubt, please consult a qualified electrician.

As the colours of the wires in the mains lead of this appliance may not correspond with the coloured markings identifying the terminals in your plug, proceed as follows :

- the wire which is coloured BLUE must be connected to the terminal which is marked with the letter " N " or coloured BLACK.
- the wire which is coloured BROWN must be connected to the terminal which is marked with the letter " L " or coloured RED.

Neither core is to be connected to the earth terminal of a three-pin plug.

This appliance requires a 13 fuse ASTA approved to BS 1362.

