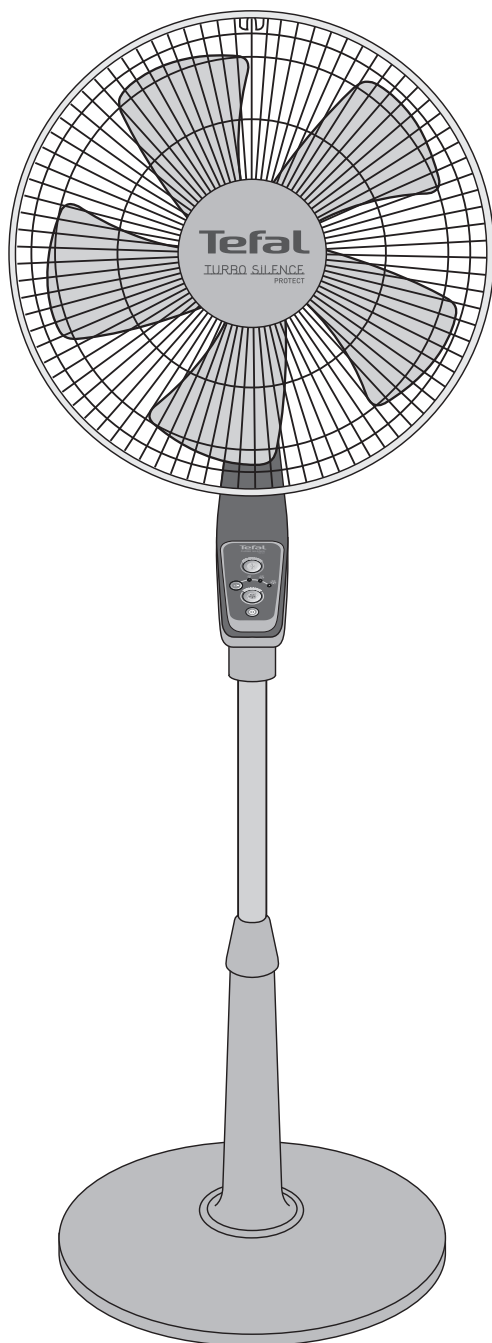


# Tefal®



FR

EN

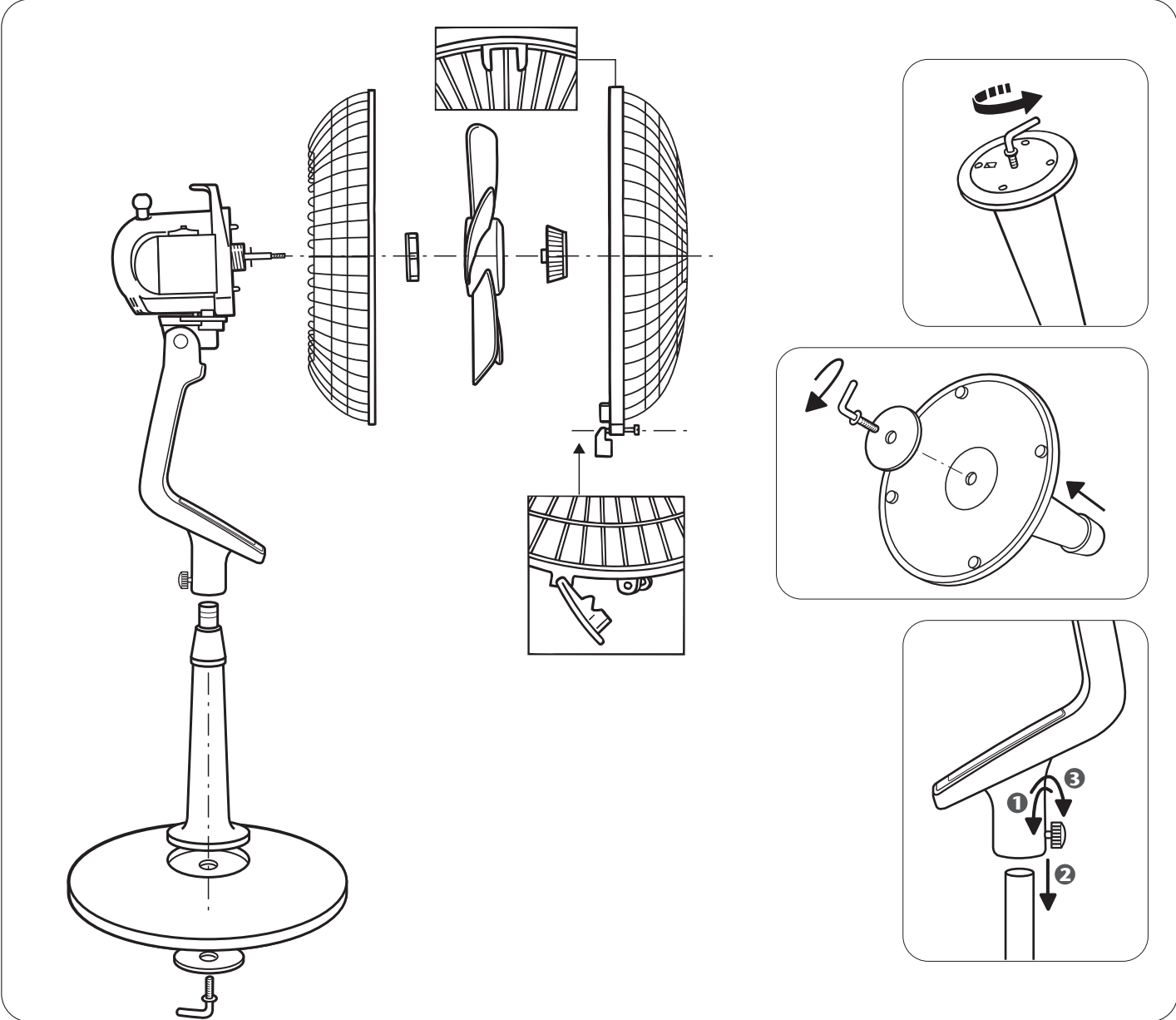
PT

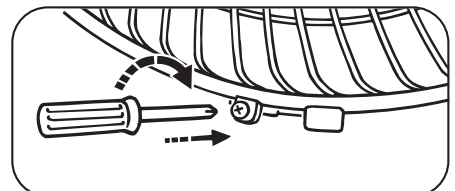
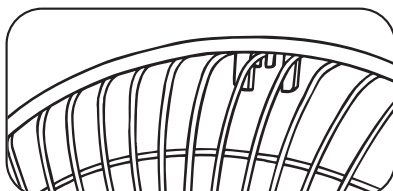
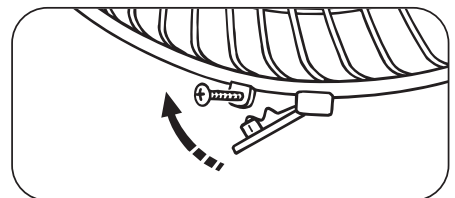
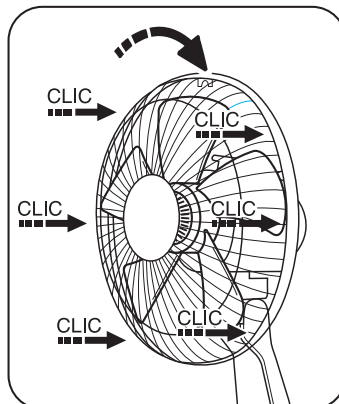
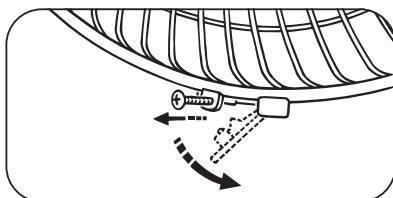
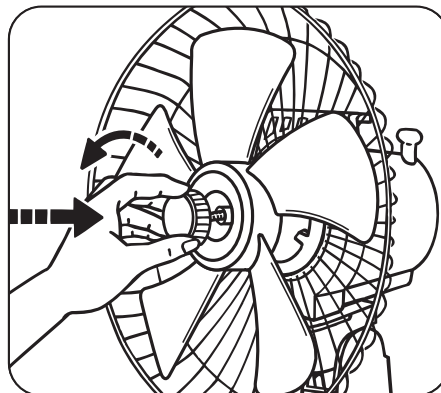
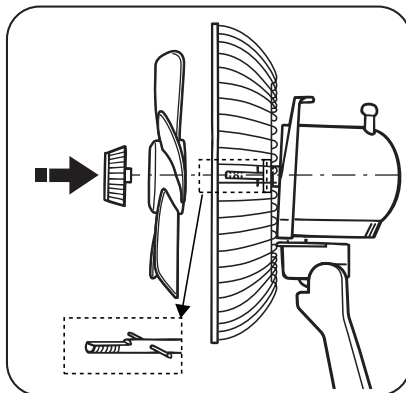
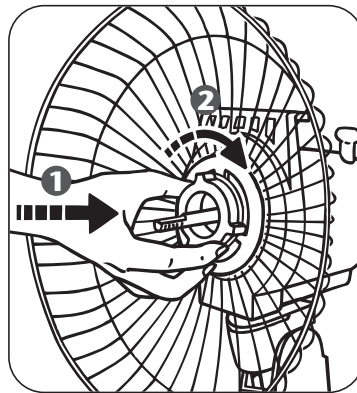
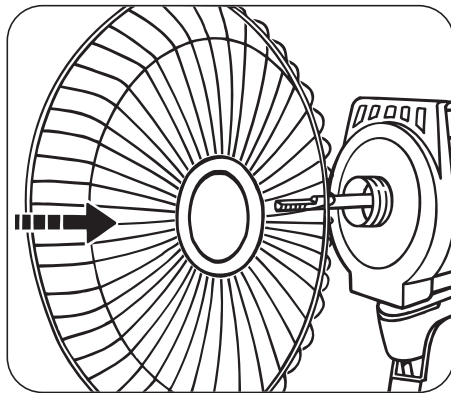
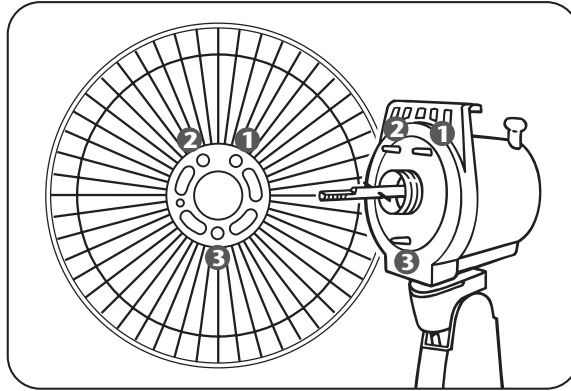
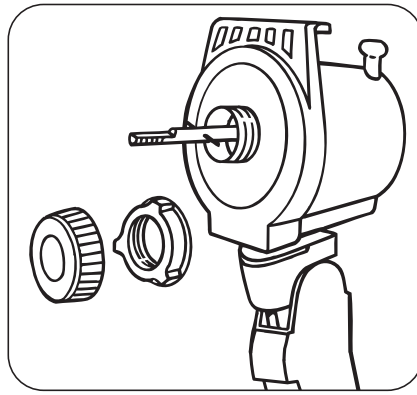
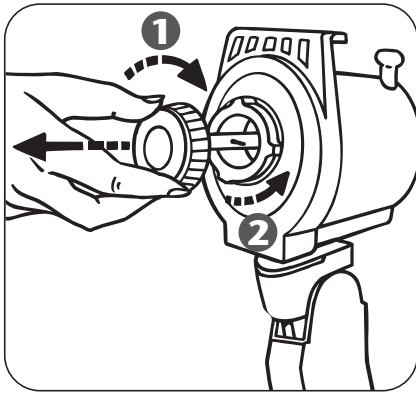
AR

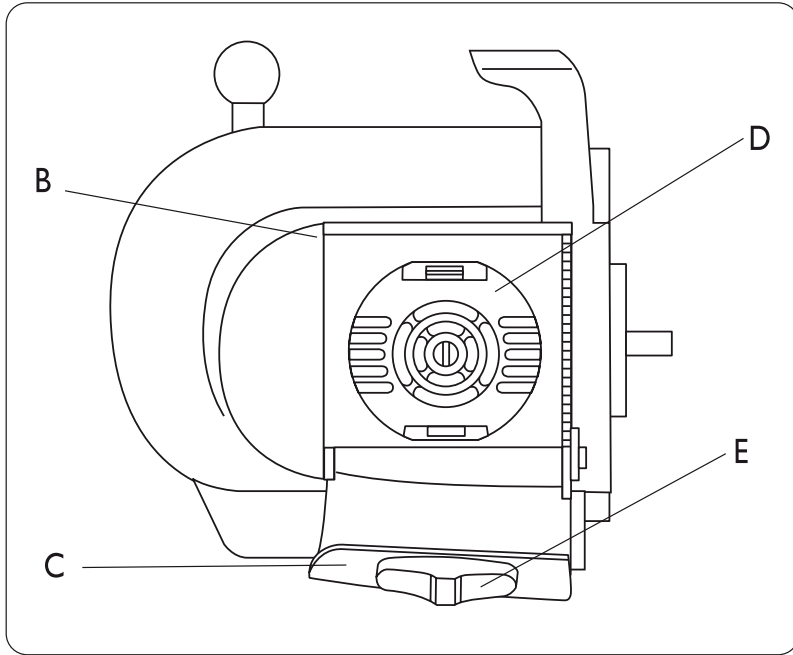
FA

EL

## Turbo Silence Protect VF5560



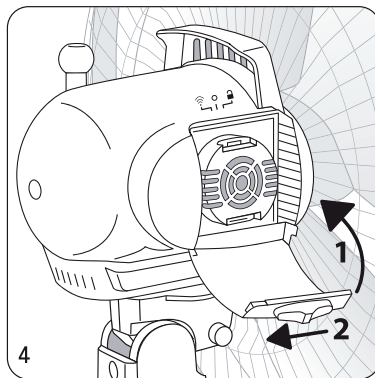
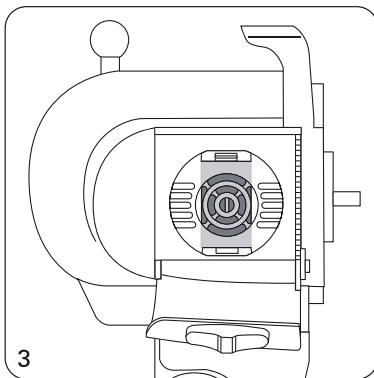
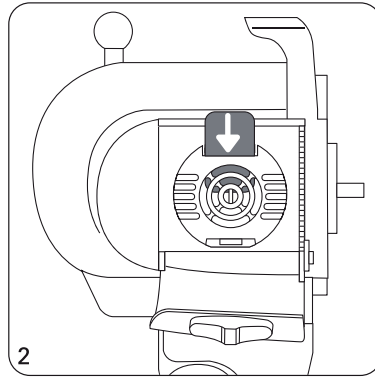
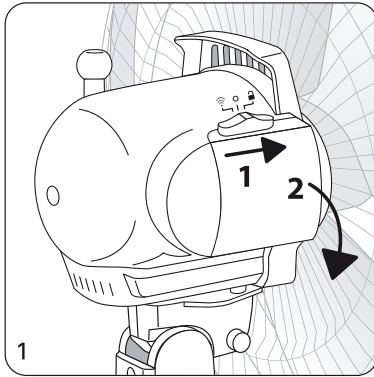




- FR** B. Système anti-moustique  
 C. Capot de protection du diffuseur  
 D. Diffuseur électrique  
 E. Bouton d'ouverture /fermeture  
 ☑ : Ouvert  
 ○ : Fermé  
 ☎ : ON

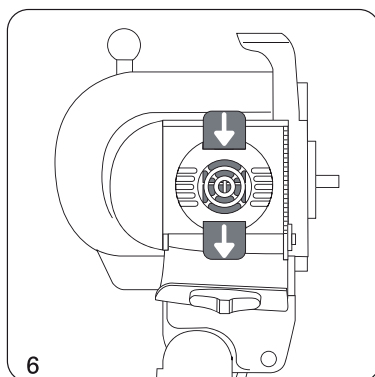
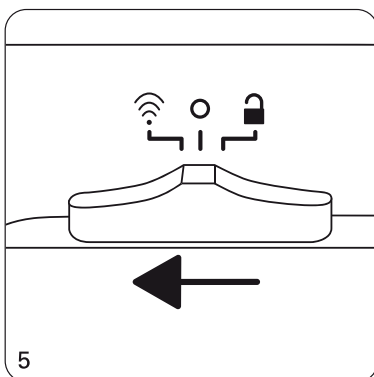
- EN** B. Anti-mosquito system  
 C. Diffuser protection cover  
 D. Electric diffuser  
 E. Open / Close Button  
 ☑ : Open  
 ○ : Closed  
 ☎ : ON

- PT** B. Sistema anti-mosquitos  
 C. Tampa de protecção do difusor  
 D. Difusor eléctrico  
 E. Botão de abertura/fecho  
 ☑ : Aberto  
 ○ : Fechado  
 ☎ : ON



- AR** B- نظام مكافحة البعوض  
 C- غطاء حماية للموزع  
 D- موزع كهربائي  
 E- زر "فتح/إغلاق"  
 ☑ : مفتوح  
 ○ : مغلق  
 ☎ : تشغيل

- FA** B- سیستم ضد پشه  
 C- درپوش محافظ افشانه  
 D- افشانه الکتریکی  
 E- دکمه باز/ بسته  
 ☑ : باز  
 ○ : بسته  
 ☎ : روشن



- EL** B. Αντικουνουπικό σύστημα  
 C. Προστατευτικό καπάκι της συσκευής διάχυσης  
 D. Ηλεκτρική συσκευή διάχυσης  
 E. Διακόπτης ενεργοποίησης/απενεργοποίησης  
 ☑ : Ενεργοποίηση  
 ○ : Απενεργοποίηση  
 ☎ : ON

## 1 - AVERTISSEMENTS

**Il est essentiel de lire attentivement cette notice et d'observer les recommandations suivantes :**

- Pour votre sécurité, cet appareil est conforme aux normes et réglementations applicables (Directives Basse Tension, Compatibilité Electromagnétique, Environnement...).
- Avant chaque utilisation, vérifier le bon état général de l'appareil, de la prise et du cordon.
- **Cet appareil n'est pas prévu pour être utilisé par des personnes (y compris les enfants) dont les capacités physiques, sensorielles ou mentales sont réduites, ou des personnes dénuées d'expérience ou de connaissance, sauf si elles ont pu bénéficier, par l'intermédiaire d'une personne responsable de leur sécurité, d'une surveillance ou d'instructions préalables concernant l'utilisation de l'appareil. Il convient de surveiller les enfants pour s'assurer qu'ils ne jouent pas avec l'appareil.**
- **Cet appareil peut être utilisé par des enfants âgés d'au moins 8 ans et par des personnes ayant des capacités physiques, sensorielles ou mentales réduites ou dénuées d'expérience ou de connaissance, s'ils (si elles) sont correctement surveillé(e)s ou si des instructions relatives à l'utilisation de l'appareil en toute sécurité leur ont été données et si les risques encourus ont été appréhendés. Les enfants ne doivent pas jouer avec l'appareil. Le nettoyage et l'entretien par l'utilisateur ne doivent pas être effectués par des enfants sans surveillance.**
- Il convient de surveiller les enfants pour s'assurer qu'ils ne passent pas leurs doigts au travers des grilles de protection.
- Dérouler complètement le cordon avant chaque utilisation.
- N'introduisez jamais d'objet à l'intérieur de l'appareil (ex: aiguilles...)
- Cet appareil est destiné à un usage domestique uniquement. Il ne peut donc pas être utilisé pour une application industrielle.
- Ne faites pas fonctionner votre appareil dans un local empoussiéré ou un local présentant des risques d'incendie.
- Ne pas tirer le câble d'alimentation ou l'appareil, même pour débrancher la prise de courant du socle mural.
- Si le câble d'alimentation est endommagé, il doit être remplacé par le fabricant, son service après vente ou une personne de qualification similaire afin d'éviter un danger.

**GARANTIE :** La garantie sera annulée en cas d'éventuels dommages résultant d'une mauvaise utilisation.


### CE VENTILATEUR EST ÉQUIPÉ D'UN SYSTÈME ANTI-MOUSTIQUE

- Utiliser uniquement des recharges plaquettes vendues dans le commerce et compatibles avec les diffuseurs électriques.
- Respecter impérativement les recommandations d'utilisation des recharges définies par le fabricant (Certains produits utilisés par les fabricants de plaquettes sont nuisibles pour l'environnement).
- Ces recharges plaquettes ne sont pas fournies avec l'appareil.
- Ne pas faire fonctionner le système anti-moustique sans recharge.
- Laisser refroidir le système anti-moustique avant toute manipulation.

## 2 - TRÈS IMPORTANT

- **NE JAMAIS LAISSER DE L'EAU S'INTRODUIRE DANS L'APPAREIL.**
- **NE PAS TOUCHER L'APPAREIL AVEC LES MAINS HUMIDES.**
- **Ne pas utiliser votre appareil à proximité d'objets et de produits inflammables et d'une façon générale, respecter une distance minimum de 50cm entre votre appareil et tout objet (murs, rideaux, aérosol, etc ...)**
- **Assurez-vous avant toute mise en fonctionnement que :**
  - le positionnement de l'appareil décrit dans cette notice soit respecté.
  - l'appareil soit intégralement assemblé comme l'indique la notice de montage.
  - l'appareil soit positionné sur un support horizontal et stable
  - l'appareil soit en position normale de fonctionnement (sur son pied).
- **L'appareil doit être utilisé uniquement avec les substances à diffuser recommandées.**
- **L'utilisation d'autres substances peut entraîner un risque toxique ou des risques de feu.**
- **Cet appareil ne doit pas être utilisé dans un local humide.**

## 3 - TENSION

- Avant la première utilisation, vérifiez que tension, fréquence et puissance de votre appareil correspondent bien à votre installation électrique.
- Votre appareil peut fonctionner avec une prise de courant sans terre. C'est un appareil de classe II (double isolation électrique .

## 4 - MONTAGE

- Votre appareil est livré démonté. Pour votre sécurité, il est très important de l'assembler correctement avant la première utilisation.
- L'installation de l'appareil et son utilisation doivent toutefois être conformes aux normes en vigueur dans votre pays.

## 5 - FONCTIONNEMENT

**ATTENTION :** Vous ne devez pas essayer d'actionner le bouton (E) lorsque votre appareil est en fonctionnement, car vous risquez d'endommager le système d'oscillation. A la mise sous tension de l'appareil (branché à la prise de courant), l'appareil est en Mode « VEILLE » (ARRET). La consommation électrique est inférieure à 0.5W.

Mettez le ventilateur en fonctionnement par le bouton MARCHE /VEILLE (A).

Puis choisissez la vitesse de ventilation souhaitée en appuyant une, deux ou trois fois sur le bouton de sélection +/- (B).

Pour une ventilation haute performance, appuyez directement sur le bouton TURBO BOOST (C) qui s'éclairera en bleu.

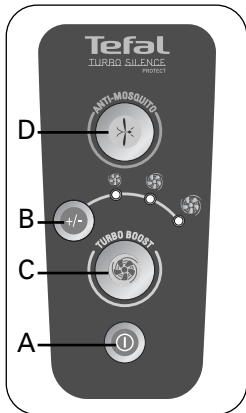
### FONCTIONNEMENT DU SYSTÈME ANTI-MOUSTIQUE

Avant toute manipulation du système anti-moustique, il est recommandé de laisser refroidir le système et d'arrêter l'appareil.

- 1- Ouvrir le capot de protection du système anti-moustique (fig.1)
- 2- Insérer la recharge plaquette sous la grille de protection du diffuseur (en prenant en compte les préconisations des fournisseurs de recharges) (fig.2)
- 3- Vérifier que la recharge est bien en place (fig.3)
- 4- Fermer le capot (fig.4) / (fig.5)

Pour enclencher la fonction anti-moustique, après mise en fonctionnement du ventilateur, appuyez directement sur le bouton ANTI-MOSQUITO (D) qui s'éclairera en orange.

Votre ventilateur fonctionnera alors automatiquement en vitesse 2 qui a été spécialement étudiée pour optimiser la performance de diffusion de l'insecticide. Vous pouvez arrêter cette fonction en sélectionnant toute autre vitesse.

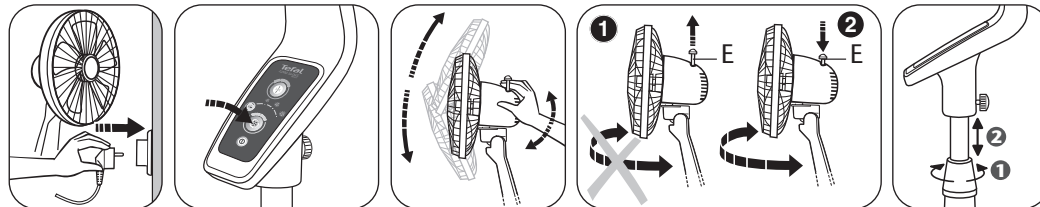


Arrêtez le ventilateur par le bouton MARCHE /VEILLE (A).

**IMPORTANT** : Si vous n'utilisez pas votre appareil, il est conseillé de le débrancher.

**NOTA** : Le système anti-moustique est fonctionnel uniquement lorsque la fonction anti-moustique est activée.

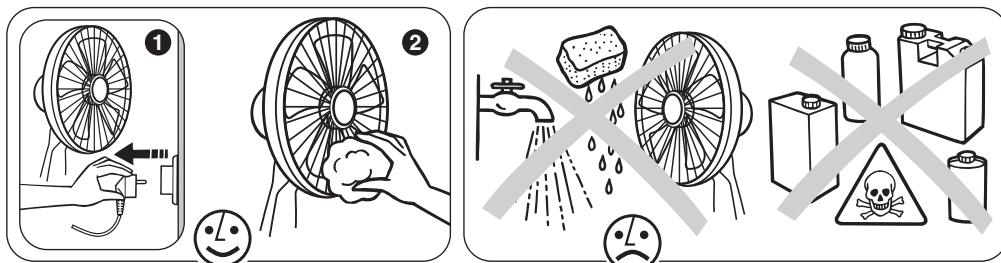
Pour changer la recharge, les étapes sont identiques à celles indiquées ci-dessus ; à l'étape N°2, la nouvelle recharge éjectera automatiquement la recharge usagée (fig.6). Jeter la recharge usagée.



## 6 - ENTRETIEN

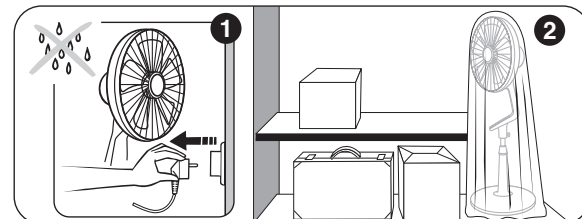
- Votre appareil doit être débranché avant toute opération d'entretien.
- Vous pouvez le nettoyer avec un chiffon légèrement humide.

**IMPORTANT** : Ne jamais utiliser de produits abrasifs qui risqueraient de détériorer les revêtements.



## 7 - RANGEMENT

- Lorsque vous n'utiliserez pas l'appareil, celui-ci doit être placé dans un local à l'abri de l'humidité.
- Lorsque vous n'utilisez pas le système anti-moustique, ne laissez pas de recharge dans le système.



## 8 - EN CAS DE PROBLÈME

- En cas de dysfonctionnement ou d'appareil endommagé, contacter un Centre Service Agréé de notre réseau.
- Ne démontez jamais votre appareil vous-même. Un appareil mal réparé peut présenter des risques pour l'utilisateur.

## 9 - PARTICIPONS À LA PROTECTION DE L'ENVIRONNEMENT !



Votre appareil contient de nombreux matériaux valorisables ou recyclables.

Confiez celui-ci dans un point de collecte ou à défaut dans un centre service agréé pour que son traitement soit effectué.



## 1 - WARNINGS

- For your safety, this appliance complies with the applicable standards and regulations (Low Voltage Directive, Electromagnetic Compatibility, Environmental...).
- Before use, always check that the appliance, plug and power cord are in good condition.
- Do not pull on the power cable or the appliance, even to unplug it from the wall socket.
- Never insert objects into the appliance (e.g. needles...).
- **This appliance is not intended for use by persons (including children) with reduced physical, sensory or mental capabilities, or lack of experience and knowledge, unless they have been given supervision or instruction concerning use of the appliance by a person responsible for their safety. Children should be supervised to ensure that they do not play with the appliance.**
- **This device can be used by children over 8 years old and by persons with reduced physical, sensory or mental capacities, or lacking experience or knowledge, only if they are properly supervised or if they have received instructions as to how to use the device safely and they understand the implicit risks. Children should not be allowed to play with the appliance. Children should not clean or perform maintenance procedures on the appliance unless they are supervised by a responsible adult.**
- Children should be supervised to ensure they do not put their fingers through the safety grids.
- Always unroll the power cord completely before use.
- Do not use your appliance in a dusty room or a room where there is a risk of fire.
- This appliance is intended for domestic use only. It must therefore not be used in industrial applications.
- If the power cable is damaged, it must be replaced by the manufacturer, its after-sales service or a person with similar qualifications to avoid any danger.

**WARRANTY:** The warranty will be void in the event of damage arising from improper use.

### **THIS FAN IS EQUIPPED WITH AN ANTI-MOSQUITO SYSTEM.**

- Use only commercial solid refills, compatible with electric vaporisers,
- Comply with the manufacturer's instructions for the use of the refills (some products used by the refill manufacturers are damaging to the environment).
- The cartridge refills are not supplied with the appliance.
- Do not operate the anti-mosquito system without a refill,
- Allow the anti-mosquito system to cool before handling.

## 2 - VERY IMPORTANT

- **NEVER ALLOW WATER TO PENETRATE THE APPLIANCE.**
- **DO NOT TOUCH THE APPLIANCE WITH WET HANDS.**
- **Do not use your appliance near inflammable objects or products. In general, you should always place the appliance at least 50 cm away from any object (walls, curtains, aerosol, etc.).**
- **Before operating, please ensure that :**
  - **The appliance is positioned in accordance with the instructions in this manual.**
  - **The appliance is assembled according to the manufacturers instructions.**
  - **The appliance is placed on a stable horizontal support.**
  - **The appliance is in a normal operating position (in an upright position on its feet).**
- **Only substances recommended for diffusion with the appliance should be used.**
- **The use of other substances can lead to a risk of toxicity or fire.**
- **This appliance must not be used in a damp room.**

## 3 - VOLTAGE

- Before first use, ensure that the voltage, frequency and power of your appliance are suitable for your electrical supply.
- Your appliance can be used with a power plug without an earth connection. It is a class II appliance (dual electrical insulation ).

## 4 - ASSEMBLING

- Your appliance is supplied unassembled. For your safety, it is essential to assemble it correctly.
- You must set and use your appliance in compliance with the standards in force in your country.

## 5 - OPERATION

**CAUTION :** Do not try to raise the button (E) when the appliance is in use, as you could damage the oscillation mechanism.

When you switch the appliance on (plugged into the mains socket), the appliance is in "STAND BY" Mode (STOP). The electricity consumption is less than 0.5W.

Operate the fan using the "ON / STAND BY button (A).

Then choose the speed you require by pressing once, twice or three times on the selection +/- button (B).

For high performance ventilation, press directly on the TURBO BOOST (C) button which will light up in blue.

### **OPERATION OF THE ANTI-MOSQUITO SYSTEM**

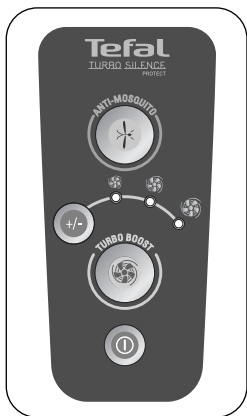
Before handling the anti-mosquito system, it is recommended to allow it to cool and to turn off the appliance.

1. Open the protective cover of the anti-mosquito system (fig. 1)
2. Insert the refill under the protective grill of the diffuser, taking into account of the refill supplier's recommendations (fig. 2)
3. Check that the refill is properly inserted (fig. 3)
4. Close the cover (fig. 4) / (fig. 5)

To activate the anti-mosquito function, after the fan has been switched on, press directly on the ANTI-MOSQUITO (D) button which will light up in orange.

Your fan will then operate automatically at speed 2 which has been specially designed to provide optimal insecticide spraying.

You can switch off this function by selecting any other speed.

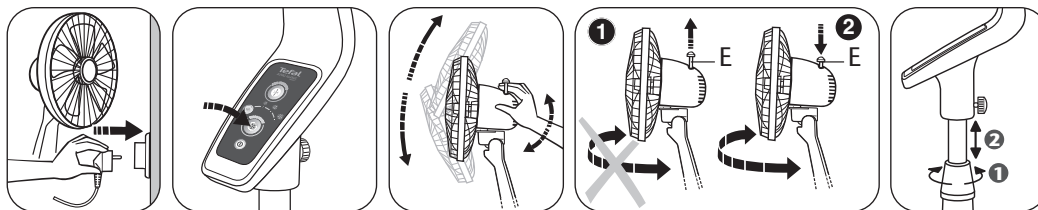


You can stop the fan by using the ON / STAND BY (A) button.

**IMPORTANT:** We advise you to unplug your appliance when you are not using it.

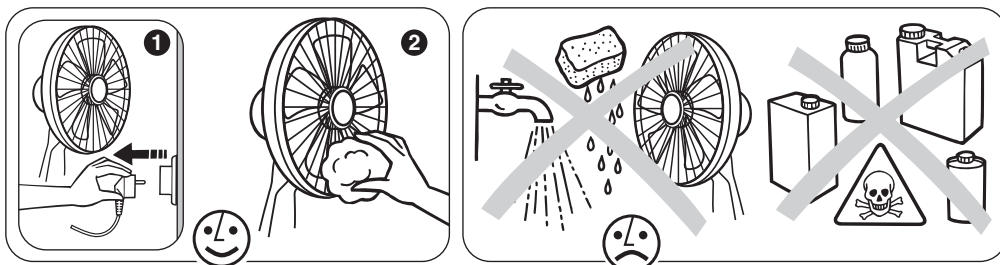
**PLEASE NOTE:** The anti-mosquito function is only effective when the anti-mosquito function is activated.

To change the refill, the steps are exactly as indicated above. In step 2, the new refill will automatically eject the used one (fig. 6). Throw away the used refill.



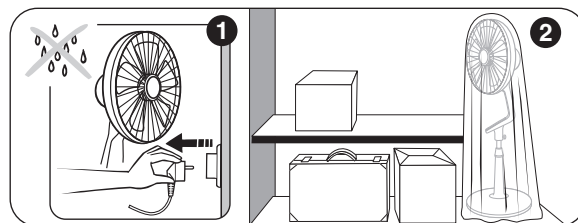
### 6 - CLEANING

- Your appliance must be unplugged before proceeding with any cleaning work.
- You can clean it with a slightly damp cloth.
- **IMPORTANT:** Never use abrasive products which might damage the appearance of your appliance.



### 7- STORAGE

- When you are not using your appliance, store it in a dry place.
- When not using the anti-mosquito system, do not leave a refill in the system.



### 8 - IN THE EVENT OF PROBLEMS

- Never dismantle your appliance yourself. A poorly repaired appliance may be dangerous for the user.
- If the appliance ceases to operate or is damaged in any way, contact one of our authorised service centres.

### 9 - ENVIRONMENT PROTECTION FIRST !

- Your appliance contains valuable materials which can be recovered or recycled. Leave it at a local civic waste collection point





## 1 - AVISOS

**É imprescindível ler atentamente este folheto e ter em atenção as seguintes recomendações:**

- Para sua segurança, este aparelho está em conformidade com as normas e regulamentos aplicáveis (Directivas Baixa Tensão, Compatibilidade Electromagnética, meio Ambiente...).
- Antes de cada utilização, certifique-se de que o aparelho, a tomada e o cabo se encontram em bom estado.
- Não puxe pelo cabo de alimentação ou até pelo aparelho para desligar a ficha da tomada.
- Não introduza qualquer tipo de objecto no interior do aparelho (ex. agulhas...).
- **Este aparelho não foi concebido para ser utilizado por pessoas (incluindo crianças) com capacidades físicas, sensoriais ou mentais reduzidas, ou por pessoas desprovidas de experiência ou conhecimento, salvo se puderam beneficiar, por intermédio de uma pessoa responsável pela sua segurança, de uma vigilância ou de instruções prévias relativas à utilização do aparelho. Convém vigiar as crianças para garantir que elas não brincam com o aparelho.**
- **Este aparelho pode ser utilizado por crianças com mais de 8 anos e por pessoas com capacidades físicas, sensoriais ou mentais reduzidas, ou sem experiência ou conhecimentos, se estas pessoas forem devidamente supervisionadas ou se tiverem recebido instruções relativamente à utilização segura do aparelho e se os possíveis riscos tiverem sido assimilados. As crianças não devem utilizar o aparelho como um brinquedo. A limpeza e a manutenção pelo utilizador não devem ser realizadas por crianças sem supervisão.**
- Vigie as crianças para se certificar de que não inserem os dedos nas grelhas de protecção.
- Desenrole totalmente o cabo antes de cada utilização.
- Não ligue o aparelho num local empoeirado ou que apresente riscos de incêndio.
- Este aparelho é de uso exclusivamente doméstico, não poderá ser utilizado para uma aplicação industrial.
- Se o cabo de alimentação estiver danificado, deverá ser substituído pelo fabricante, pelo Serviço Pós-Venda ou por uma pessoa com qualificações semelhantes, para evitar qualquer perigo.

**GARANTIA:** Em caso de eventuais danos resultantes de utilização incorreta, a garantia será anulada.


### ESTA VENTONHA ESTÁ EQUIPADA COM UM SISTEMA ANTI-MOSQUITOS

- Utilize apenas recargas em pastilhas à venda no mercado e compatíveis com os difusores eléctricos.
- É obrigatório respeitar as recomendações de utilização das recargas definidas pelo fabricante (determinados produtos utilizados pelos fabricantes de recargas em pastilhas são nocivos para o meio ambiente).
- Estas recargas em placas pequenas não são fornecidas com o aparelho.
- Não coloque o sistema anti-mosquitos a funcionar sem recarga.
- Deixe o sistema anti-mosquitos arrefecer antes de qualquer manuseamento.

## 2 - MUITO IMPORTANTE

- **NÃO DEIXE PENETRAR ÁGUA NO APARELHO.**
- **NÃO TOQUE NO APARELHO COM AS MÃOS HÚMIDAS.**
- **Não utilize este aparelho próximo de objetos e de produtos inflamáveis e, de um modo geral, mantenha uma distância mínima de 50 cm entre o aparelho e qualquer objeto (paredes, cortinas, aerossóis, etc.)**
- **Antes de utilizar, por favor assegure-se que:**
  - A posição do aparelho descrita nestas instruções é respeitada.
  - O aparelho está montado de acordo com as instruções do fabricante.
  - O aparelho está colocado numa posição firme e estável.
  - O aparelho está colocado numa posição horizontal firme e estável.
- **Este aparelho não deve ser utilizado num local húmido.**
- **O aparelho só pode ser utilizado com as substâncias de difusão recomendadas.**
- **A utilização de outras substâncias pode causar um risco tóxico ou riscos de incêndio.**

## 3 - TENSÃO

- Antes da primeira utilização, verifique se a tensão, a frequência e a potência do seu aparelho correspondem à sua instalação eléctrica.
- Este aparelho pertence à classe II (isolamento eléctrico duplo (  ), pelo que não é necessário ligá-lo ao fio de terra.

## 4 - MONTAGEM

- O aparelho é entregue desmontado. Para sua segurança, é muito importante que a montagem seja feita correctamente antes da primeira utilização.
- A instalação do aparelho e a sua utilização devem estar em conformidade com as normas em vigor no seu país.

## 5 - FUNCIONAMENTO

**ATENÇÃO :** Não tente accionar o botão (E) quando o seu aparelho está em funcionamento, pois pode danificar o mecanismo de oscilação. Quando liga o aparelho à corrente eléctrica (ligação à tomada), este fica em modo de «ESPERA» (PAUSA). O consumo eléctrico é inferior a 0,5 W.

Coloque a ventoinha em funcionamento premindo o botão de LIGAR/DESLIGAR (A).

Em seguida, escolha a velocidade pretendida premindo uma, duas ou três vezes o botão de selecção +/- (B).

Para uma ventilação de alto desempenho, prima directamente o botão TURBO BOOST (C), que ficará iluminado com a cor azul.

### FUNCIONAMENTO DO SISTEMA ANTI-MOSQUITOS

Antes de qualquer manuseamento do sistema anti-mosquitos, é aconselhável deixar arrefecer o sistema e desligar o aparelho.

1 – Abra a tampa de protecção do sistema anti-mosquitos (fig.1)

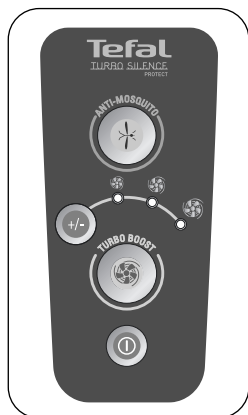
2 – Insira a recarga em pastilha sob a grelha de protecção do difusor (respeitando as indicações dos fornecedores de recargas) (fig.2)

3 – Certifique-se de que a recarga foi colocada correctamente (fig.3)

4 - Feche a tampa (fig.4) / (fig. 5)

Para activar a função anti-mosquitos, após colocar a ventoinha em funcionamento, prima directamente o botão ANTI-MOSQUITO (D), que ficará iluminado com a cor laranja.

A sua ventoinha funcionará agora automaticamente na velocidade 2, que foi especialmente estudada para otimizar o desempenho de difusão do insecticida. Pode suspender essa função através da selecção de outra velocidade.



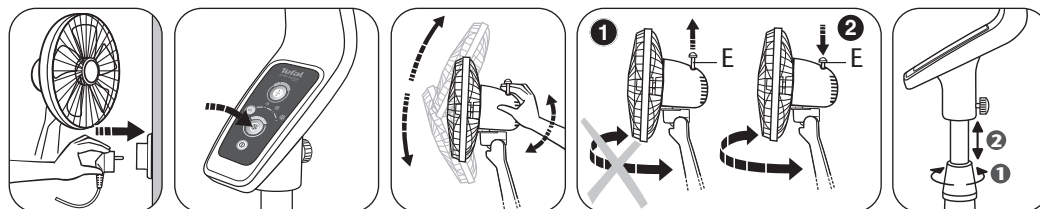
Pare a ventoinha premindo o botão LIGAR/DESLIGAR (A).

**IMPORTANTE** : Se não está a utilizar o aparelho, é aconselhável desligá-lo.

**NOTA** : O sistema anti-mosquitos só funciona quando a função anti-mosquitos está activada.

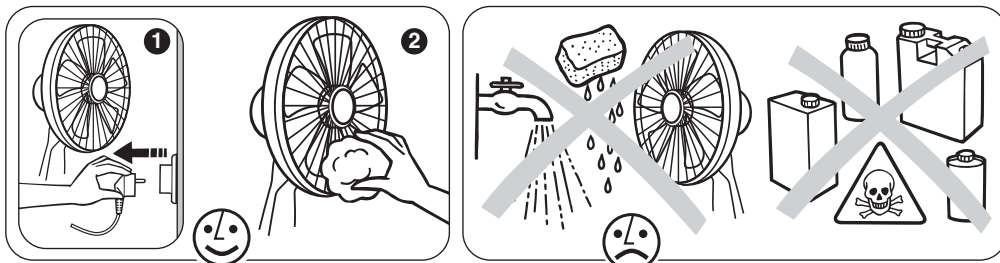
Para substituir a recarga, as etapas a seguir são idênticas às indicadas acima. Na etapa N.º 2, a recarga nova ejecta automaticamente a recarga gasta.

Deite fora a recarga gasta.



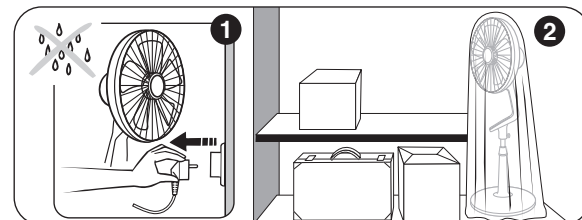
## 6 - MANUTENÇÃO

- O aparelho deverá estar desligado, antes de iniciar qualquer operação de manutenção.
- Poderá limpá-lo com um pano ligeiramente húmido.
- **IMPORTANTE**: nunca utilize produtos abrasivos, poderão deteriorar a superfície do aparelho.



## 7 - ARRUMAÇÃO

- Quando o aparelho não estiver a ser utilizado, deverá guardá-lo num local ao abrigo da humidade.
- Sempre que não utilizar o sistema anti-mosquitos, não deixe qualquer recarga no sistema.



## 8 - EM CASO DE PROBLEMA

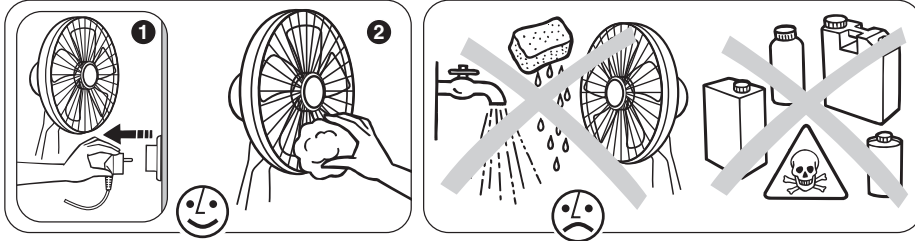
- Nunca desmonte o aparelho. Um aparelho mal reparado poderá ser um risco para o utilizador.
- Se aparelho deixar de funcionar ou ficar danificado contacte um dos nossos centros de assistência técnica autorizados.

## 9 - PROTECÇÃO DO AMBIENTE EM PRIMEIRO LUGAR!

- O seu produto contém materiais que podem ser recuperados ou reciclados. Entregue-o num ponto de recolha para possibilitar o seu tratamento.

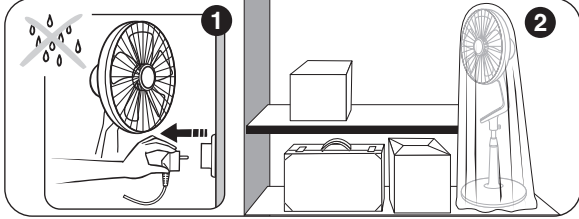


## 6 - الصيانة



- يجب فصل جهازك عن الكهرباء قبل أي عملية صيانة.
- يُمكنك تنظيفه باستخدام قطعة قماش مُبللة.
- هام: لا تستخدم المواد الكاشطة التي قد تلحق ضررًا بالطلاء.

## 7 - التخزين



- في حالة عدم استخدام الجهاز، يجب وضعه في مكان بمعزلٍ عن الرطوبة.
- في حالة عدم استخدام نظام مكافحة البعوض، لا تترك الشاحن في النظام.

## 8 - في حالة حدوث مشكلة

- في حالة وجود عطل تشغيل أو تلف الجهاز، اتصل بمركز الخدمة المُعتمد لدى شبكتنا.
- لا تقم بتفكيك الجهاز بنفسك. الجهاز الذي يتم تصليحه بصورة خاطئة قد يسبب مخاطر على المستخدم.

## 9 - لنشارك في حماية البيئة!

- يحتوي جهازك على العديد من المواد القيمة التي يمكن إعادة تصنيعها أو إعادة تدويرها. اترك هذا الأمر إلى أحد مراكز التجميع أو غيبيًا في مركز خدمة معتمد حتى يتم الشروع في معالجته.



### 3 - الجهد الكهربائي

- قبل الاستخدام الأول، تحقق من أن جهد وتردد وطاقة الجهاز يتناسب جيدًا مع التركيبات الكهربائية الخاصة بك.
- يمكن تشغيل جهازك بمقبس تيار لا يحتوي على سلك أرضي. هذا الجهاز من فئة II (العزل الكهربائي المزدوج □).

### 4 - التجميع

- يُسلم جهازك غير مُجمع. ويجب تجميع الجهاز بصورة صحيحة قبل أول استخدام، وذلك من أجل الحفاظ على سلامتك.
- غير أن تركيب الجهاز واستخدامه يجب أن يتطابق مع المعايير المعمول بها في بلدك

### 5 - التشغيل

**تحذير:** لا يتعين عليك الضغط على الزر (E) عندما يكون الجهاز في حالة التشغيل، لأنك قد تؤدي إلى تلف نظام التذبذب. في وضع التوتّر الكهربائي للجهاز (مُوصل في مقبس التيار)، يكون الجهاز في وضع « STAND BY » (STOP). الاستهلاك الكهربائي أقل من 0.5 ووات.

ضع المروحة في وضع التشغيل من خلال الزر (A) (ON/STAND BY).

ثم قم باختيار سرعة المروحة المطلوبة بضغط مرّة مرتين، ثلاث مرات على زر التنشيط +/- (B). للحصول على تهوية عالية، اضغط على الزر (C) (TURBO BOOST) والذي يضيء بلاضوء الأزرق.

### تشغيل نظام مكافحة البعوض

يُنصح بترك النظام يبرد وبياقف الجهاز، قبل أي مناولة أو أي استعمال بلايد لنظام مكافحة البعوض.

- 1- افتح غطاء الحماية الخاص بنظام مكافحة البعوض (شكل 1)
- 2- أدخل شاحن المنصة تحت شبكة حماية المُوَزَع (مع الوضع في الاعتبار توصيات موزعي الغيارات) (شكل 2)
- 3- تحقق جيدًا من أن الشاحن موضوع في المكان الصحيح (شكل 3)
- 4- أغلق الغطاء (شكل 4) / (شكل 5)

لتشغيل خاصية مكافحة البعوض بعد تشغيل المروحة، اضغط بصورة مباشرة على الزر (D) (ANTI-MOSQUITO) الذي يضيء بلاضوء البرتقالي.

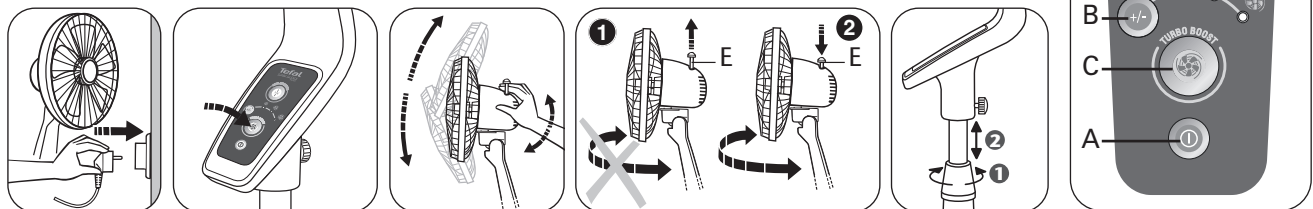
سوف تعمل المروحة إذا بصورة تلقائية على سرعة 2 والذي تم تهيئتها خصيصًا لتحسين أداء توزيع قاتل الحشرات. يُمكنك إيقاف هذه الخاصية من خلال اختيار أي سرعة أخرى.

يمكنك إيقاف المروحة من خلال الزر (A) (ON /STAND BY).

**هام:** إذا كنت لا تستخدم الجهاز، يُنصح بفصله عن الكهرباء.

**ملاحظة:** يعمل نظام مكافحة البعوض فقط عندما تكون خاصية anti-mosquito نشطة.

لتغيير الشاحن، الخطوات ماثلة إلى تلك المُشار إليها أعلاه، في المرحلة رقم 2، الشحن الجديد بطرد بصورة تلقائية الشحن المستخدم (شكل 6). قم بإلقاء الشاحن المستخدم.



## 1 - تحذيرات

من الضروري قراءة هذه النشرة بعناية وملاحظة التوصيات الآتية:

• من أجل الحفاظ على سلامتك، هذا الجهاز يتواءم والمعايير والأنظمة القابلة للتطبيق (توجيه الجهد المنخفض، التوافق الكهرومغناطيسي، البيئة...).

• تأكد من أن الجهاز بحالة جيدة وتحقق من المفتاح والسلك كل مرة قبل استخدامه.

• هذا الجهاز غير مُخصص لأن يتم استخدامه من قبل أشخاص (بما فيهم الأطفال) لديهم قدرات جسدية أو حسية أو عقلية منخفضة أو لديهم نقص في الخبرة أو المعرفة، ما لم يتم تدريبهم من قبل شخص مسؤول عن سلامتهم وعن الإشراف على التعليمات المُسبقة التي تخص استخدام الجهاز. يجب مراقبة الأطفال للاطمئنان على عدم عبثهم بلأجهزة.

• يمكن أن يستخدم هذا الجهاز من قبل الأطفال الذين تتراوح أعمارهم على الأقل 8 سنوات ومن قبل ذوي القدرات الجسدية أو الحسية أو العقلية المنخفضة أو من هم لديهم نقص في الخبرة أو المعرفة، في حالة إذا ما هم (هن) اتبعوا التعليمات المتعلقة باستخدام الجهاز بطريقة صحيحة مع الوضع في الاعتبار جميع تدابير الأمان لهم، وإذا ما تم تدارك جميع المخاطر المحيطة. يتعين على الأطفال عدم العبث بلأجهزة. لا يجب متابعة التنظيف والصيانة من قبل المستخدم من خلال أطفال دون توشي الحذر.

• ينبغي توشي الحذر مع الأطفال لضمان عدم تمرير أصابعهم من خلال شبكات الحماية.

• قم بفرد السلك تمامًا قبل كل مره تستخدم فيها الجهاز.

• لا تقم بإدخال أي شيء مطلقًا داخل الجهاز (على سبيل المثال: الإبر...)

• هذا الجهاز مُخصص للاستخدام المنزلي فقط. لا يمكن استخدامه للتطبيق الصناعي.

• لا تقم بتشغيل الجهاز في مكان مُترب أو مكان قد تكون به مخاطر تؤول إلى حريق ما.

• لا تستخدم الجهاز على مقربة من مواد ملتهبة وبطريقة عامة، التزم بمسافة على الأقل 50 سم ما بين الجهاز وبين أي شيء آخر (حوائط، ستائر، رذاذات، إلخ...).

• في حالة تلف كابل الطاقة، يتعين عليك استبداله من قبل الشركة المُصنعة، من خلال خدمتها بعد البيع أو من قبل شخص ذي أهلية مماثلة وذلك لتجنب أي خطر.

**الضمان:** يُعتبر الضمان لاجيًا في حالة حدوث أضرار ناجمة عن سوء الاستخدام.

### هذه المروحة مزودة بنظام مقاومة البعوض

- استخدام فقط شواحن المنصات المتوفرة تجاريًا ومتوافقة مع الموزعات الكهربائية.

- اتبع بصورة إلزامية توصيات استخدام الشواحن المُحددة من قبل المُصنَّع (بعض المنتجات المستخدمة من خلال مُصنعي المنصات تكون ضارة للبيئة).

- لا تُعطى شواحن المنصات هذه مع الجهاز.

- لا تقم بتشغيل نظام مكافحة البعوض بدون إعادة الشحن.

- اترك نظام مكافحة البعوض يبرد قبل أي مناوله أي استعمال بلايد.

### 2 - هام للغاية

• لا تدع الماء مطلقًا يدخل في الجهاز.

• لا تلمس الجهاز بأيدي مبلولة.

• قم بتثبيت الجهاز على بعد 50 سم من أي شيء (حوائط، ستائر، رذاذات)

• تأكد بنفسك قبل أي تشغيل من:

- الجهاز مُجمع بصورة كاملة كما هو موضح في دليل التجميع.

- الجهاز موضوع على دعامة أفقية وثابتة.

- الجهاز يكون في وضع التشغيل الطبيعي (على قدميه).

- احترام وضع الجهاز الموصوف في هذا الدليل.

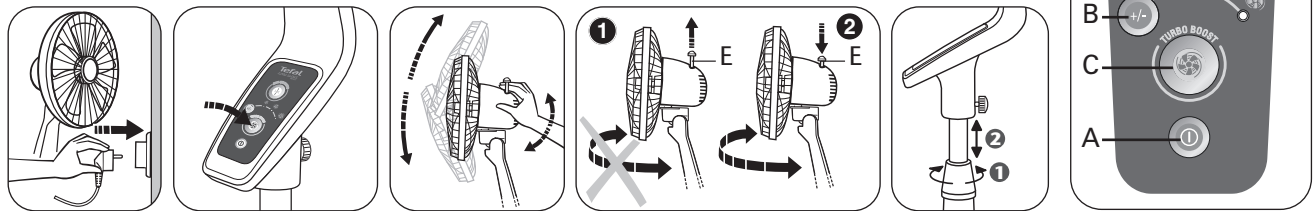
• يجب استخدام الجهاز منفردًا مع مواد التوزيع المُوصى بها.

• ربما يقود استخدام مواد أخرى إلى مخاطر سامة أو مخاطر الحريق.

• لا يجب استخدام هذا الجهاز في مكان رطب.

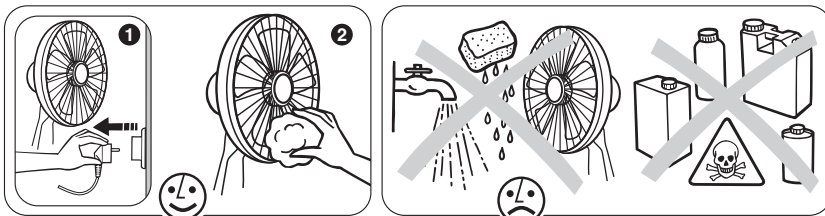
برای راه اندازی عملکرد ضد مگس، بعد از به کار انداختن تهویه مطبوع، مستقیماً دکمه ANTI-MOSQUITO (D) که به رنگ نارنجی روشن می شود را فشار دهید. بنابراین، تهویه مطبوع به طور اتوماتیک با سرعت 2 که به طور خاص برای بهینه سازی عملکرد انتشار حشره کش تعبیه شده است کار می کند. برای توقف این عملکرد می توانید سرعت دیگری را انتخاب کنید.

برای خاموش کردن تهویه، دکمه ON /STAND BY (A) را فشار دهید. مهم: اگر از دستگاه استفاده نمی کنید توصیه می شود آن را خاموش کنید. توجه: سیستم ضد مگس فقط زمانی که عملکرد ضد مگس فعال است کار می کند. مراحل تعویض قرص در زیر نشان داده شده است: در مرحله دو قرص جدید به طور اتوماتیک قرص استفاده شده را بیرون می اندازد. (تصویر 6) قرص استفاده شده را دور بیندازید.



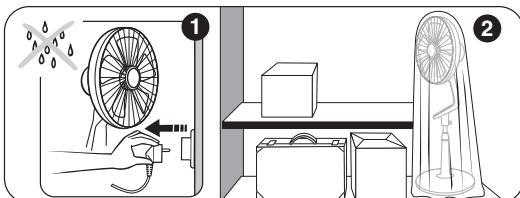
## 6- نگهداری

برای نگهداری دستگاه، قبل از هر چیز آن را از برق بکشید. دستگاه را با یک دستمال کمی مرطوب تمیز کنید. مهم: هرگز از مواد ساینده که ممکن است به پوشش دستگاه آسیب برساند استفاده نکنید.



## 7- جمع و نگهداری

وقتی که از دستگاه استفاده نمی کنید، آن در مکان دور از رطوبت قرار دهید. وقتی که از سیستم ضد مگس استفاده نمی کنید داخل آن قرص نگذارید.



## 8- در صورت مشکل

در صورت کار نکردن یا خراب شدن دستگاه، با مرکز مورد تأیید سایت ما تماس بگیرید. هرگز خودتان دستگاه را باز نکنید. دستگاهی که خوب تعمیر نشده باشد ممکن است خطراتی برای کاربر داشته باشد.

## 9- شرکت در حفاظت از محیط زیست

این دستگاه از قطعات با ارزش یا قابل بازیافت تشکیل شده است. آن را به یک مرکز بازیافت یا در صورت نبود به یک مرکز خدمات مورد تأیید بسپارید تا اقدامات لازم انجام شود.





## 2- نکته مهم:

- هرگز نگذارید آب وارد دستگاه شود.
- با دست خیس به دستگاه دست نزنید.
- دستگاه را در فاصله 50 سانتیمتری از هر گونه شیئی (دیوار، پرده، اسپری ها، ...) قرار دهید.
- قبل از هر گونه استفاده اطمینان حاصل کنید که:
  - دستگاه به طور کامل طبق دفترچه راهنما نصب شده است.
  - دستگاه روی یک سطح افقی و پایدار قرار گرفته است.
  - دستگاه در وضعیت درست استفاده (روی پایه) باشد.
  - دستگاه مطابق دفترچه راهنما قرار گرفته شده باشد.
- دستگاه صرفاً با قرص های توصیه شده استفاده شده است.
- استفاده از مواد دیگر ممکن است خطر سمی بودن و یا آتش سوزی داشته باشد.
- این دستگاه نباید در مکان مرطوب استفاده شود.

## 3- ولتاژ

قبل از استفاده اولیه، بررسی کنید که ولتاژ و توان دستگاه با تأسیسات برقی شما مطابقت دارد. دستگاه می تواند بدون پریز ارت کار کند. این دستگاه از نوع ایزولاسیون الکتریکی مضاعف است .

## 4- بستن قطعات دستگاه

دستگاه با قطعات مجزا و بسته نشده تحویل داده می شود. برای ایمنی خودتان، لازم است قبل از اولین استفاده، قطعات آن را به طور صحیح نصب کنید. با این حال، نصب قطعات دستگاه و استفاده از آن باید مطابق استانداردهای رایج در کشورتان باشد.

## 5- عملکرد

**توجه:** وقتی که دستگاه روشن است نباید دکمه (E) را بزنید، زیرا ممکن است به سیستم نوسان آسیب بزند. وقتی که دستگاه تحت ولتاژ قرار دارد (به پریز برق متصل است)، دستگاه در حالت بیداری STAND « BY و (خاموش) است. مصرف برق کمتر از نیم ولت است. تهویه مطبوع را با زدن دکمه ON /STAND BY (A) روشن کنید. سپس سرعت تهویه را با یک، دو یا سه بار فشار روی دکمه (B) +/- انتخاب کنید. برای تهویه مطبوع بالا، مستقیماً دکمه TURBO BOOST (C) که به رنگ آبی روشن می شود را فشار دهید.

### عملکرد سیستم ضد مگس

قبل از هر گونه دستکاری سیستم ضد مگس، توصیه می شود بگذارید سیستم سرد شود و دستگاه خاموش شود.

- 1- درب حفاظتی سیستم ضد مگس را باز کنید. (تصویر 1)
- 2- قرص را زیر میله حفاظتی پخش کننده (با رعایت توصیه های تولید کننده قرص ها) قرار دهید. (تصویر 2)
- 3- بررسی کنید که قرص درست قرار گرفته باشد. (تصویر 3)
- 4- درب را ببندید. (تصویر 5/4)

## 1- توجه

لطفاً موارد زیر را به دقت بخوانید و توصیه هایی که در ادامه می آیند را رعایت کنید:

- برای رعایت ایمنی، این دستگاه مطابق استانداردها و مقررات قابل اجرا می باشد (ولتاژ پایین، ملاحظات الکترومغناطیسی، محیط زیست، ...)
  - قبل از استفاده، بررسی کنید که دستگاه، پریز و سیم در وضعیت مناسبی باشد. «این دستگاه برای افرادی (از جمله کودکان) که از توانایی جسمی، حسی یا ذهنی محدود برخوردارند یا افرادی که از تجربه و شناخت کافی برخوردار نمی باشند در نظر گرفته نشده است، مگر اینکه این افراد از طریق فردی که مسئول ایمنی آنهاست از دستورالعمل اولیه استفاده از دستگاه بهر مند شوند. بهتر است مراقب کودکان باشید تا با دستگاه بازی نکنند.
  - کودکان کمتر از هشت سال و افرادی که از توانایی جسمی، حسی یا ذهنی محدود برخوردارند یا افرادی که از تجربه و شناخت کافی برخوردار نمی باشند در صورتی می توانند از این دستگاه استفاده کنند که به طور صحیح از آنها مراقبت شود و دستورالعمل های مربوط به استفاده از دستگاه همراه با ایمنی کامل به آنها داده شود و از خطرات احتمالی آگاه شوند. تمیز کردن و نگهداری دستگاه نباید توسط کودکان و بدون مراقبت انجام شود.
  - مراقب باشید کودکان انگشتانشان را از میله های حفاظتی دستگاه عبور ندهند.
  - هرگز شیئی را داخل دستگاه فرو نکنید (مثلاً: سوزن، ...)
  - این دستگاه صرفاً برای استفاده خانگی ساخته شده است. بنابراین برای کاربرد صنعتی از آن استفاده نکنید.
  - نگذارید دستگاه در محل پر گرد و غبار یا جایی که خطر آتش سوزی وجود دارد کار کند.
  - از استفاده دستگاه در مجاورت اشیاء و مواد قابل اشتعال خودداری کنید و به طور کلی، حداقل فاصله 50 سانتیمتری با هر گونه شیئی (دیوار، پرده، اسپری، ...) را رعایت کنید.
  - هرگز برای از برق کشیدن دستگاه، خود دستگاه یا سیم برق دستگاه را نکشید.
  - اگر سیم تغذیه آسیب دیده است، برای جلوگیری از هر گونه خطر احتمالی، این سیم باید توسط فروشنده یا خدمات پس از فروش یا فرد مشابه، تعویض شود.
- ضمانت:** در صورت هر گونه آسیب ناشی از استفاده نادرست از دستگاه، ضمانت دستگاه باطل می شود.
- این دستگاه تهویه مطبوع مجهز به سیستم ضد مگس است.**
- برای تعویض مجدد، صرفاً از قرص های موجود در بازار که با دستگاه سازگاری دارند استفاده کنید.
  - توصیه های تولید کننده در مورد تعویض مجدد قرص دستگاه (برخی از مواد استفاده شده توسط تولید کنندگان برای محیط زیست مضر هستند) را حتماً رعایت کنید.
  - قرص های ضد مگس همراه با دستگاه تحویل داده نمی شوند.
  - نگذارید سیستم ضد مگس بدون قرص کار کند.
  - قبل از هر گونه دستکاری بگذارید سیستم ضد مگس سرد شود.

## 1 - ΠΡΟΕΙΔΟΠΟΙΗΣΕΙΣ

**Είναι απαραίτητο να διαβάσετε προσεκτικά αυτές τις οδηγίες και να ακολουθείτε τις παρακάτω συστάσεις:**

- Για την ασφάλειά σας, η συσκευή αυτή συμμορφώνεται προς τα ισχύοντα πρότυπα και κανονισμούς (Οδηγίες περί χαμηλής τάσης, ηλεκτρομαγνητικής συμβατότητας, περιβάλλοντος...).
- Πριν από κάθε χρήση, βεβαιωθείτε ότι η συσκευή, η πρίζα και το καλώδιο βρίσκονται σε καλή γενική κατάσταση.
- Η συσκευή αυτή δεν προορίζεται προς χρήση από άτομα (συμπεριλαμβανομένων των παιδιών) με μειωμένες σωματικές, αισθητηριακές ή νοητικές ικανότητες, ή από άτομα που δεν διαθέτουν εμπειρία ή γνώση, εκτός εάν βρίσκονται υπό την επίβλεψη ατόμου που είναι υπεύθυνο για την ασφάλειά τους ή έχουν λάβει προηγουμένως οδηγίες για τη χρήση της συσκευής. Τα παιδιά πρέπει να βρίσκονται υπό επίβλεψη προκειμένου να διασφαλιστεί ότι δεν θα χρησιμοποιήσουν τη συσκευή σαν παιχνίδι.
- Η παρούσα συσκευή μπορεί να χρησιμοποιείται από παιδιά ηλικίας 8 ετών και άνω και από άτομα με μειωμένες σωματικές, αισθητηριακές ή νοητικές ικανότητες καθώς και από άτομα που στερούνται εμπειρίας και γνώσεων, εφόσον εποπτεύονται σωστά ή έχουν λάβει σχετικές οδηγίες ως προς τη χρήση της συσκευής κατά τρόπο ασφαλή και κατανοούν τους κινδύνους που διατρέχουν. Τα παιδιά δεν πρέπει να χρησιμοποιούν τη συσκευή σαν παιχνίδι. Ο καθαρισμός και η συντήρηση από τον χρήστη δεν πρέπει να πραγματοποιούνται από παιδιά χωρίς επίβλεψη.
- Τα παιδιά πρέπει να βρίσκονται υπό επίβλεψη προκειμένου να διασφαλιστεί ότι δεν θα περάσουν τα δάχτυλά τους ανάμεσα από το προστατευτικό πλέγμα.
- Ξετυλίξτε εντελώς το καλώδιο πριν από κάθε χρήση.
- Ποτέ μην εισάγετε αντικείμενα στο εσωτερικό της συσκευής (π.χ. βελόνες...)
- Η παρούσα συσκευή έχει σχεδιαστεί αποκλειστικά για οικιακή χρήση. Επομένως, δεν πρέπει να χρησιμοποιείται για βιομηχανικές εφαρμογές.
- Μην θέτετε τη συσκευή σας σε λειτουργία σε χώρο με σκόνη ή σε χώρο που παρουσιάζει κινδύνους πυρκαγιάς.
- Μην τραβάτε το καλώδιο τροφοδοσίας ή τη συσκευή, ακόμα και για να βγάλετε την πρίζα από τον επιτοίχιο υποδοχέα.
- Εάν το καλώδιο τροφοδοσίας είναι ελαττωματικό, πρέπει να αντικατασταθεί από τον κατασκευαστή, από κέντρο εξυπηρέτησης μετά την πώληση ή από άτομο με παρόμοια εξουσιοδότηση για την αποφυγή πιθανού κινδύνου.

**ΕΓΓΥΗΣΗ :** Η εγγύηση θα ακυρωθεί σε περίπτωση τυχόν βλαβών λόγω κακής χρήσης.

### Ο παρών ανεμιστήρας διαθέτει σύστημα κατά των κουνουπιών

- Χρησιμοποιείτε αποκλειστικά ανταλλακτικά εντομοαποθηκικά πλακίδια που πωλούνται στο εμπόριο και είναι συμβατά με τις εντομοαποθηκικές ηλεκτρικές συσκευές.
- Ακολουθήστε οπωσδήποτε τις οδηγίες της κατασκευάστριας εταιρείας ως προς τη χρήση των ανταλλακτικών πλακιδίων (Ορισμένα προϊόντα που χρησιμοποιούνται από τις κατασκευάστριες εταιρείες είναι βλαβερά προς το περιβάλλον).
- Τα ανταλλακτικά πλακίδια δεν διατίθενται με τη συσκευή.
- Μην θέτετε σε λειτουργία το σύστημα κατά των κουνουπιών χωρίς ανταλλακτικό.
- Αφήστε να κρυώσει το σύστημα κατά των κουνουπιών πριν από κάθε χειρισμό.

## 2 - ΠΟΛΥ ΣΗΜΑΝΤΙΚΟ

- **ΠΟΤΕ ΜΗΝ ΑΦΗΝΕΤΕ ΝΑ ΜΠΕΙ ΝΕΡΟ ΣΤΗ ΣΥΣΚΕΥΗ.**
- **ΜΗΝ ΑΓΓΙΖΕΤΕ ΠΟΤΕ ΤΗ ΣΥΣΚΕΥΗ ΜΕ ΒΡΕΓΜΕΝΑ ΧΕΡΙΑ.**
- **Μη χρησιμοποιείτε τη συσκευή σας κοντά σε εύφλεκτα αντικείμενα και προϊόντα και γενικά διατηρείτε απόσταση τουλάχιστον 50cm μεταξύ της συσκευής σας και οποιουδήποτε αντικειμένου (τοιχών, κουρτινών, αεροζόλ κλπ ...)**
- **Πριν από κάθε ενεργοποίηση βεβαιωθείτε ότι:**
  - η τοποθέτηση της συσκευής τηρείται όπως περιγράφεται στις παρούσες οδηγίες.
  - η συσκευή έχει συναρμολογηθεί πλήρως όπως υποδεικνύεται στις οδηγίες συναρμολόγησης.
  - η συσκευή έχει τοποθετηθεί σε σταθερή οριζόντια επιφάνεια
  - η συσκευή βρίσκεται σε κανονική θέση λειτουργίας (στη βάση της).
- **Η συσκευή πρέπει να χρησιμοποιείται αποκλειστικά με τις προτεινόμενες ουσίες διάχυσης.**
- **Η χρήση άλλων ουσιών μπορεί να επιφέρει τοξικό κίνδυνο ή κίνδυνο πρόκλησης πυρκαγιάς.**
- **Η συσκευή αυτή δεν πρέπει να χρησιμοποιείται σε υγρό περιβάλλον.**

## 3 - ΤΑΣΗ

- Πριν από την πρώτη χρήση, βεβαιωθείτε ότι η τάση, η συχνότητα και η ισχύς της συσκευής σας ανταποκρίνονται στην ηλεκτρολογική σας εγκατάσταση.
- Η συσκευή σας μπορεί να λειτουργήσει με πρίζα ηλεκτρικού ρεύματος χωρίς γείωση. Η συσκευή αυτή ανήκει στην κατηγορία II (διπλή ηλεκτρική μόνωση).

## 4 - ΣΥΝΑΡΜΟΛΟΓΗΣΗ

- Η συσκευή σας παραδίδεται ασυναρμολόγητη από τον κατασκευαστή. Για την ασφάλειά σας, είναι απαραίτητο να την συναρμολογήσετε σωστά πριν από την πρώτη χρήση.
- Η εγκατάσταση της συσκευής και η χρήση της πρέπει, σε κάθε περίπτωση, να συμφωνεί με τους ισχύοντες κανόνες της χώρας σας.

## 5 - ΛΕΙΤΟΥΡΓΙΑ

**ΠΡΟΣΟΧΗ :** Μην επιχειρήσετε να σηκώσετε το κουμπί (E) όσο λειτουργεί η συσκευή σας διότι κινδυνεύετε να καταστρέψετε το σύστημα ταλάντευσης. Μόλις η συσκευή τεθεί υπό τάση (δηλ. μπει στην πρίζα), η συσκευή τελεί υπό κατάσταση « ANAMONHΣ » (ΔΙΑΚΟΠΗΣ ΛΕΙΤΟΥΡΓΙΑΣ). Η ηλεκτρική κατανάλωση είναι μικρότερη από 0,5W.

Θέστε σε λειτουργία τον ανεμιστήρα από το πλήκτρο « ENARXH / ΔΙΑΚΟΠΗ ΛΕΙΤΟΥΡΓΙΑΣ » (A).

Κατόπιν, επιλέξτε την επιθυμητή ταχύτητα, πατώντας μία, δύο ή τρεις φορές το πλήκτρο επιλογής +/- (B).

Για λειτουργία υψηλής απόδοσης, πατήστε απευθείας το πλήκτρο TURBO BOOST (C), το οποίο θα φωτιστεί με μπλε φως.

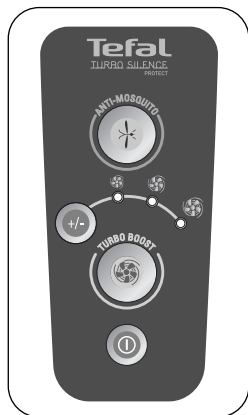
### ΛΕΙΤΟΥΡΓΙΑ ΤΟΥ ΣΥΣΤΗΜΑΤΟΣ ΚΑΤΑ ΤΩΝ ΚΟΥΝΟΥΠΙΩΝ

Πριν από κάθε χειρισμό του συστήματος κατά των κουνουπιών, σας συνιστούμε να αφήσετε το σύστημα να κρυώσει και να διακόψετε τη λειτουργία της συσκευής.

- 1- Ανοίξτε το καπάκι προστασίας του συστήματος κατά των κουνουπιών (εικ.1)
- 2- Εισάγετε το ανταλλακτικό πλακίδιο κάτω από την σχάρα προστασίας της συσκευής διάχυσης (λαμβάνοντας υπόψη τις οδηγίες των προμηθευτών των ανταλλακτικών πλακιδίων) (εικ.2)
- 3- Βεβαιωθείτε ότι το ανταλλακτικό έχει τοποθετηθεί σωστά στη θέση του (εικ.3)
- 4- Κλείστε το καπάκι (εικ.4) / (εικ.5)

Για να ενεργοποιήσετε τη λειτουργία κατά των κουνουπιών, αφού θέσετε σε λειτουργία τον ανεμιστήρα, πατήστε αλευθείας το πλήκτρο ANTI-MOSQUITO (D), το οποίο θα φωτιστεί με λυττοκαλί φως.

Έτσι, ο ανεμιστήρας σας θα λειτουργεί αυτόματα στην ταχύτητα 2, η ολίοια μελετήθηκε ειδικά για να βελτιστοποιεί την αλόδοση της διάχυσης του εντομοαλωθητικού. Μπορείτε να διακόψετε αυτή τη λειτουργία, ειλιέγοντας ολίοιαδηλότε άλλη ταχύτητα.



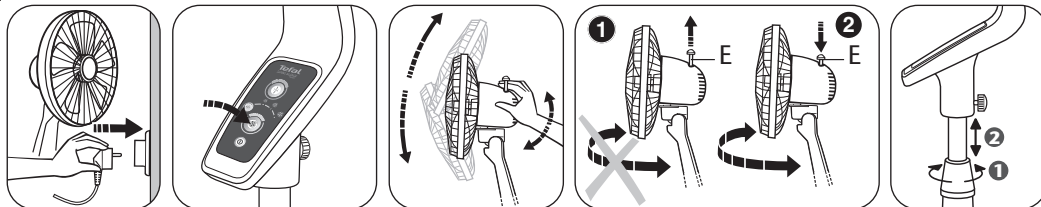
Διακόψτε τη λειτουργία του ανεμιστήρα αλό το πλήκτρο « ENAPΞΗ / ΔΙΑΚΟΠΗ ΛΕΙΤΟΥΡΓΙΑΣ» (A).

**ΣΗΜΑΝΤΙΚΟ:** Αν δεν χρησιμοποιείτε τη συσκευή σας, καλό είναι να την βγάξετε αλό την ίριζα

**ΣΗΜΕΙΩΣΗ:** Το σύστημα κατά των κουνουπιών μπορεί να λειτουργήσει μόνο εφόσον έχει ενεργοποιηθεί η λειτουργία κατά των κουνουπιών.

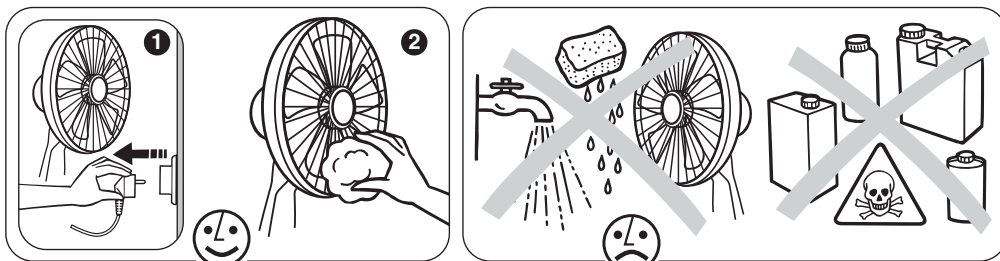
Για να αντικαταστήσετε το ανταλλακτικό, τα βήματα είναι ίδια με αυτά που αναφέρονται παραπάνω. Στο βήμα ΝΓ2, το καινούργιο ανταλλακτικό θα αφαιρέσει αυτομάτως το χρησιμοποιημένο ανταλλακτικό (εικ.6)

Απορροίίτε το χρησιμοποιημένο ανταλλακτικό



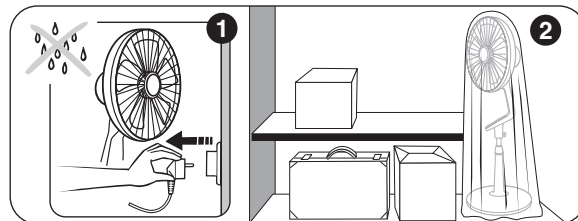
## 6 - ΣΥΝΤΗΡΗΣΗ

- Για την οποιαδήποτε διαδικασία συντήρησης πρέπει να βγάξετε από την πρίζα τη συσκευή σας
- Μπορείτε να καθαρίζετε την συσκευή σας με ένα ελαφρώς υγρό πανί.
- ΠΟΛΥ ΣΠΟΥΔΑΙΟ: Να μην χρησιμοποιείτε καθαριστικά προϊόντα, με κίνδυνο να καταστρέψετε την συσκευή σας.



## 7 - ΑΠΟΘΗΚΕΥΣΗ

- Όταν δεν χρησιμοποιείτε την συσκευή σας, πρέπει να την τοπο ετείτε σε ένα στεγνό και καθαρό χώρο.
- Όταν δεν χρησιμοποιείτε το σύστημα κατά των κουνουπιών, μην αφήνετε το ανταλλακτικό μέσα στο σύστημα.



## 8 - ΣΕ ΠΕΡΙΠΤΩΣΗ ΠΡΟΒΛΗΜΑΤΟΣ

- Μην επιχειρήσετε να επισκευάσετε μόνοι σας την συσκευή αυτή. Μια συσκευή που δεν έχει επισκευαστεί σωστά μπορεί στην συνέχεια να παρουσιάσει σοβαρές και επικίνδυνες βλάβες.
- Σε περίπτωση που η συσκευή για οποιοδήποτε λόγο δεν λειτουργεί επικοινωνήστε με το πληοίστερο εξουσιοδοτημένο κέντρο σέρβις της Rowenta

## 9 - Ας συμβάλλουμε κι εμείς στην προστασία του περιβάλλοντος!

Η συσκευή σας περιέχει πολλοά αξιοποιήσιμα ή ανακυκλώσιμα υλικά.

Παραδώστε τη παλιά συσκευή σας σε κέντρο διαλόγης ή ελλείψει ττοιου κέντρου σε εξουσιοδοτημένο κέντρο σέρβις το οποίο θα αναλάβει την επεξεργασία της.