

Tefal®



Avril 2007
Réf. : 4134416a

Conception et réalisation : PETIT SCHER ASSOCIÉS - 5102

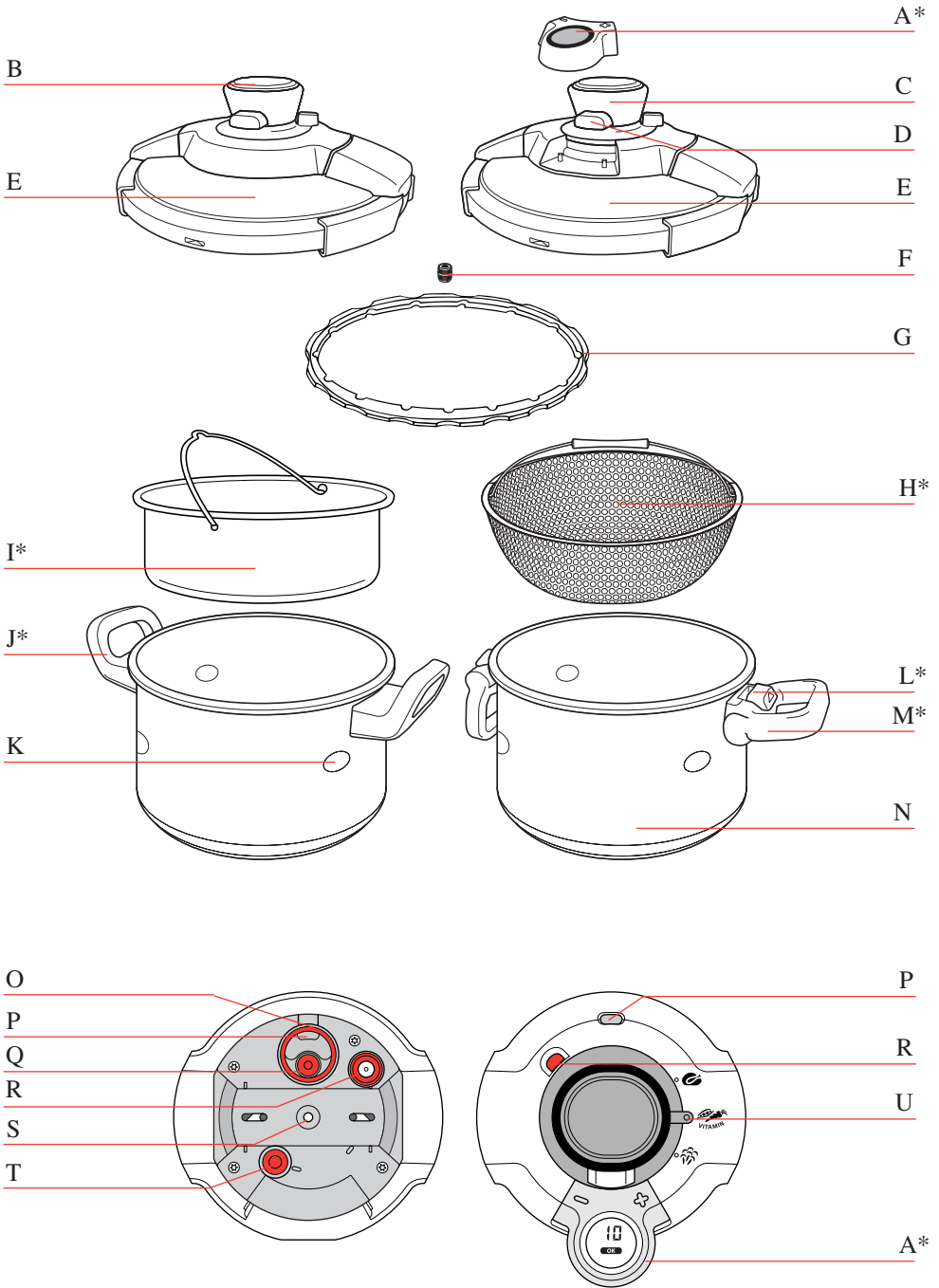
Tefal®

Clipso
Clipso Modulo
Clipso Control
Clipso Control+

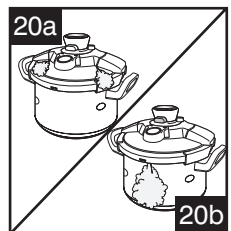
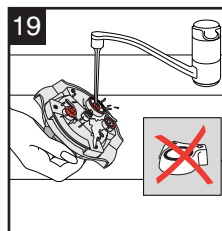
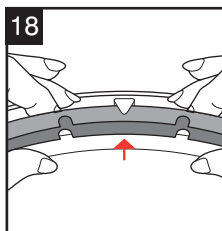
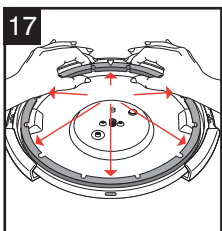
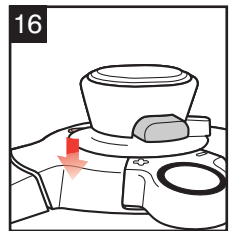
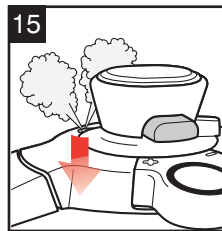
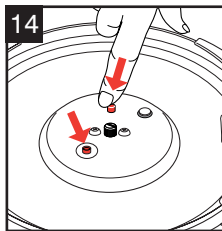
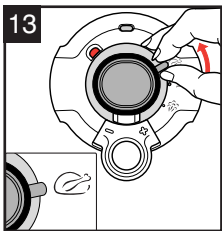
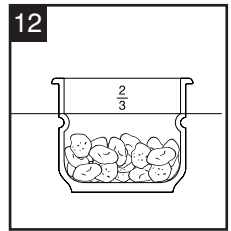
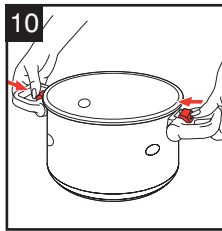
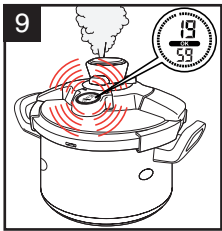
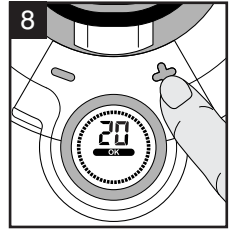
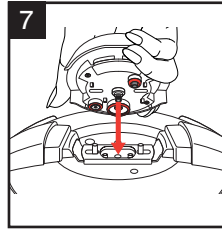
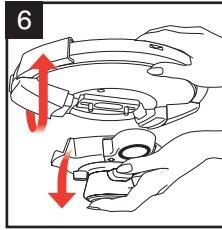
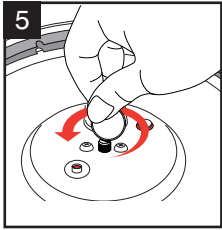
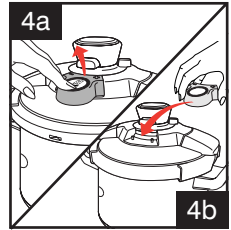
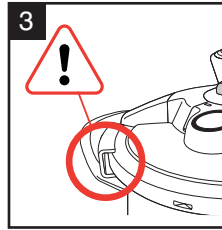
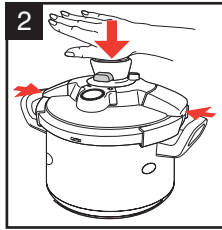
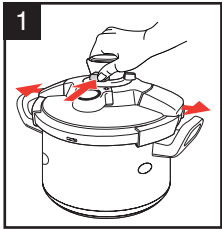
Ekspres lonac
Ръководство за потребителя
Tlakový hrnec



Upute za uporabu
Тенджера под налягане
Návod k obsluze



* ovisno o modelu - в зависимость от модели - podle modelu



Važne mjere opreza

Radi vaše sigurnosti ovaj je lonac proizveden u skladu s važećim propisima i pravilima.

Pažljivo pročitajte sve navedene preporuke, kao i "Upute za uporabu".

- Kao i kod svakog uređaja za kuhanje, budite vrlo pažljivi ako ekspres lonac rabite u blizini djece.
- Ne stavljajte ekspres lonac u ugrijanu pećnicu.
- Pažljivo premještajte vaš ekspres lonac dok je pod pritiskom. Ne dirajte vruće površine. Rabite ručke lonca. Prema potrebi rabite rukavice.
- Za prenošenje lonca nikad ne rabite ručku na poklopcu.
- Lonac rabite samo u svrhe u koje je namijenjen.
- Vaš ekspres lonac kuha pod pritiskom. Nepravilna uporaba lonca može dovesti do ozljeda od pare. Prije uporabe provjerite je li lonac pravilno zatvoren (vidi poglavlje Otvaranje-zatvaranje).
- Ne otvarajte lonac na silu. Provjerite da li se smanjio unutarnji pritisak.
- Ne rabite lonac bez tekućine jer ga to može značajno oštetiti.
- Rabite jedan ili više kompatibilnih izvora topline.
- Nemojte puniti više od 2/3 lonca.
- Za namirnice koje se tijekom kuhanja prošire, poput riže, dehidriranog povrća ili kompota, lonac napunite najviše do polovine njegove visine.
- Nakon kuhanja mesa koje na površini sadrži kožu koja bi se pod utjecajem pritiska mogla napuhnuti (npr. goveđi jezik), nemojte ga bosti sve dok koža izgleda napuhnuto jer postoji opasnost od opekline. Meso izbodite prije kuhanja.
- Kod gnjecavih namirnica (razrezane mahune, rabarbara), ekspres lonac treba prije otvaranja lagano protresti kako ne bi došlo do prskanja.
- Prije svake uporabe provjerite jesu li ventili i odvod pare slobodni (vidi poglavlje Održavanje i čišćenje).
- Ne rabite ekspres lonac za prženje pod pritiskom u ulju.
- Ne obavljajte nikakve popravke sigurnosnih sustava osim njihovog čišćenja i održavanja, te nikada nemojte otvarati kontrolni ventil.
- Svake godine zamijenite brtvu poklopcu.
- Rabite samo TEFAL rezervne dijelove koji odgovaraju vašem modelu.
- Nemojte rabiti vaš ekspres lonac za odlaganje kiselih ili slanah namirnica prije i poslije kuhanja.
- Alkoholne su pare zapaljive. Kuhati otprilike 2 minute prije nego što stavite poklopac. Kontrolirajte svoj lonac kad pripremate recepte na bazi alkohola.
- Provjerite je li ventil na položaju "dekompresija" prije nego što otvorite ekspres lonac.
- Nikada ne postavljajte svoj ekspresni lonac sa spuštenim ručkama* na izvor topline.

Čuvajte ove upute

Opisna shema

- A - Izbornik vremena*
- B - Tipka za zatvaranje
- C - Ručka poklopca
- D - Tipka za otvaranje
- E - Inox poklopac
- F - Matica za učvršćivanje modula
- G - Brtva
- H - Košarica Vitamine* (za očuvanje vitamina u hrani tijekom kuhanja)
- I - Košarica za paru*
- J - Fiksna ručka lonca*
- K - Integrirani dijelovi
- L - Tipka za otključavanje*

- M - Sklopiva ručka lonca*
- N - Inox lonac

Upravljački dio

- O - Hermetička brtva oduška za ispuštanje zraka
- P - Odušak za ispuštanje zraka
- Q - Radni ventil
- R - Pokazivač pritiska
- S - Oslonac za učvršćivanje upravljačkog modula
- T - Sigurnosni ventil
- U - Izbornik pritiska

1 - Značajke

Promjer dna lonca

| Kapacitet | Unutarnji Ø lonca | dna Ø | Clipso | reference | | |
|-----------|-------------------|-------|--------|----------------|-----------------|---------------|
| | | | | Clipso Control | Clipso Control+ | Clipso Modulo |
| 4,5 L | 22 cm | 18 cm | P41306 | P41006 | - | - |
| 6 L | 22 cm | 18 cm | - | P41007 | P41107 | P40807 |
| 4,5 L | 25 cm | 20 cm | - | P41012 | - | - |
| 8 L | 25 cm | 20 cm | - | P41014 | P41114 | P40814 |
| 10 L | 25 cm | 20 cm | - | P41015 | P41115 | P40815 |

Normativne obavijesti

Radni pritisak: 80 kPa.

Sigurnosni pritisak: 140 kPa.

Kompatibilni izvori topline



- Modele od inoxa rabite na svim izvorima topline, uključujući i one indukcijske.
- Na električnoj ploči rabite ploču čiji je promjer jednak ili manji od promjera lonca.
- Na keramičkoj ploči pripazite da je dno lonca čisto i suho.
- Na plinu plamen ne smije biti veći od promjera lonca.
- Provjerite je li vaš ekspres lonac postavljen u središte izvora topline.

 **Nemojte grijati prazan lonac, zbog rizika oštećenja istog.**

Rezervni dijelovi TEFAL-a

- Za zamjenu dijelova ili za popravke obratite se ovlaštenom TEFAL-ovom servisu.
- Rabite samo TEFAL rezervne dijelove koji odgovaraju vašem modelu.

2 - Otvaranje

- Pritisnite tipku za otvaranje poklopca, mehanizam se otvara - **Slika 1**
- Podignite poklopac.

3 - Zatvaranje

- Postavite poklopac na lonac i provjerite pokriva li cijeli ekspres lonac.
- Pritisnite tipku za zatvaranje poklopca - **Slika 2**
- Normalno je da poklopac bude pokretan na loncu kad je na položaju zatvoreno.
- Mehanizam za zatvaranje mora biti pričvršćen u s rubovima poklopca - **Slika 3**

* Ovisno o modelu

4 - Upravljački modul

Ako želite rastaviti upravljački modul poklopca

- Skinite izbornik vremena* - **Slika 4a**
- Okrenite poklopac.
- Odvrite maticu za učvršćivanje modula uz pomoć kovanice, te istovremeno držite modul drugom rukom - **Slika 5 - 6**

Ako želite učvrstiti upravljački modul poklopca

- Postavite dio na poklopac, pripazite da istovremeno ne pritisnete tipke za otvaranje i da se dijelovi modula dobro namjeste u rupe poklopca - **Slika 7**
- Okrenite poklopac te istovremeno držite modul na poklopcu i odvrite maticu za učvršćivanje uz pomoć kovanice.
- Upravljački modul može biti postavljen isključivo u jednom smjeru.

5 - Izbornik za odabir vremena kuhanja*

Uporaba

- Postavite izbornik na predviđeno mjesto - **Slika 4b**
- Kako biste ga uključili, pritisnite tipku (+) ili (-).
- Kako biste odabrali vrijeme kuhanja (59 minuta najviše) pritisnite tipku (+) ili (-).
- Za brzo listanje, neprekidno držite tipku.
- Kad je vrijeme kuhanja određeno, simbol OK će se nakon nekoliko sekundi prikazati - **Slika 8**
- Izbornik vremena će odbrojiti vrijeme kuhanja kad će željena temperatura biti postignuta. Kratki niz zvučnog signala "bip" će vas obavijestiti o početku odbrojavanja - **Slika 9**
- Od tog trenutka možete slobodno skinuti izbornik vremena s ekspres lonca.
- Uključenje izbornika ne ovisi o izlazu para iz oduška za ispuštanje pare: ovisno o količini hrane i snazi grijanja, uključenje će prethoditi ili slijediti izlazak pare.
- Imate mogućnost povećati ili smanjiti vrijeme kuhanja, u svakom trenutku, čak i tijekom odbrojavanja, pritiskom na tipku (+) ili (-).
- Na kraju kuhanja: kad je odbrojavanje vremena gotovo, izbornik će vas obavijestiti zvučnim signalom.

Kako bi zaustavili zvučni signal, pritisnite jednom rukom tipku (+) ili (-). Izbornik vremena će se automatski isključiti.

■ **Uklanjanje izbornika za odabir vremena kuhanja:** Pritisnite na izbornik kako biste ga oslobodili te ga maknite - **Slika 4a**

Promjena baterije u izborniku za odabir vremena kuhanja

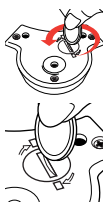
■ Vijek trajanja baterije ovisi o tome koliko često rabite izbornik za odabir vremena kuhanja. Kad ustanovite da se na zaslonu brojke prikazuju djelomično ili se uopće ne prikazuju, treba promijeniti bateriju.



■ Kako biste doprinijeli zaštiti okoliša, iskorištenu bateriju bacite u za to predviđen spremnik. Riječ je o alkalnoj ili manganskoj bateriji u okruglog oblika.

Baterija sadrži merkur. Napravljena je u skladu s europskim propisima.

■ Bateriju referentnog broja LR 54 umetnutu u izbornik za odabir vremena kuhanja možete zamijeniti sami ili to može učiniti ovlašteni Tefalov servis.



■ Kako biste skinuli bateriju iz izbornika otvorite kućište za baterije.

■ Nemojte na silu zatvariti kućište za baterije.

■ U slučaju da izgubite izbornik vremena, obratite se za novi u ovlašteni TEFAL-ov servis.

6 - Sklopive ručke*



Prije uporabe, skinite etikete koje su zalijepljene na svakoj ručki.

Kako biste spustili ručke

■ Pritisnite tipke za otključavanje ručki - **Slika 10**



Nemojte pokušati spustiti ručke a da niste stisnuli tipke za otključavanje.

■ Položaj "spuštene ručke" se rabi isključivo kod odlaganje lonca.



Nemojte nikad staviti svoj ekspres lonac na izvor topline sa spuštenim ručkama - **Slika 11**

Kako biste stavili ručke na radni položaj

■ Podignite ručke sve dok ne čujete "KLIK", znak otključavanja.

7 - Punjenje

Minimalno 25 cl (2 čaše).

Maksimalno 2/3 visine lonca - **Slika 12**

Za neke namirnice

■ Za namirnice koje se tijekom kuhanja prošire, poput riže, dehidriranog povrća ili kompota, ... lonac napunite najviše do polovine njegove visine.

8 - Uporaba košarice pare /

Vitamin

Za kuhanje na paru

1 ili 2 košarice pare*

■ Postavite košaricu pare na za to predviđene nosače.

■ Ulijte 75 cl (6 čaša) vode na dno lonca.

■ Moguće je istovremeno kuhanje tako što ćete namirnice staviti na dno lonca s najmanje 25 cl tekućine te staviti košaricu pare na predviđene nosače.

Za modele opremljene dvama redovima nosača

■ Ako imate dvije Vitamin/pare košarice, istovremeno možete obaviti dva kuhanja na paru, jedno ispod drugoga.

□ Postavite prvu košaricu u donji red, lagano je naginjući na stranu.

□ Zatim postavite drugu košaricu na red iznad.

 **Namirnice stavljene u košaricu pare/ Vitamin ne smiju dodirivati poklopac lonca.**

9 - Prva uporaba

■ Lonac napunite vodom do najviše 2/3 njegove visine - **Slika 12**

■ Zatvorite ekspres lonac.

■ Postavite pokazivač pritiska na  - **Slika 13**

■ Stavite lonac na izvor topline postavljen na maksimalnu jačinu.

 **Pazite da odušak za ispuštanje pare nije usmjeren prema vama.**

■ Podesite izbornik vremena na 15 minuta (vidjeti poglavlje Izbornik za odabir vremena kuhanja).

■ Kad para počne izlaziti kroz odvod, smanjite jačinu izvora topline.

□ Za modele koji nisu opremljeni izbornikom vremena, odbrojite sami 15 minuta.

■ Nakon što je prošlo 15 minuta, isključite izvor topline.

■ Postupno postavite pokazatelj pritiska na .

■ Kad više ništa ne izlazi kroz odvod te kad se pokazatelj pritiska spustio, otvorite ekspres lonac.

■ Uklonite izbornik za odabir vremena kuhanja s držača.




■ Isperite ekspres lonac vodom i osušite ga.

■ Operite svoju košaricu mlakom vodom i tekućim deterdžentom za pranje posuda.

□ Upozorenje: Pojava mrlja na unutrašnjem dnu posude ne utječe na kvalitetu inoxa. Riječ je o vapnenom talogu. Kako biste obrisali mrlje, možete koristiti krpu za čišćenje namočenu u octu i vodi.

10 - Prije kuhanja




■ Prije svake uporabe, provjerite je li upravljački modul ispravno učvršćen (učvrstite uz pomoć kovanice).

■ Prije svake uporabe, provjerite jesu li radni ventil (izbornik na položaju  ili  ili ) i sigurnosni ventil unutar poklopca pokretni

- Slika 14

■ Zatvorite poklopac.

■ Postavite pokazivač pritiska onako kako je to navedeno u vašem receptu.

| Povrće | Piletina / Otapanje |
|---|---|
|   |  |

■ Programirajte svoj izbornik vremena*.

■ Postavite ekspres lonac na izvor topline postavljen na najveću vrijednost.

■ Normalno je uočiti ispuštanje pare i pojavu kapice blizu pokazivača izbornika pritiska prije podizanja istog - **Slika 15**

■ Čim se pokazivač izbornika pritiska podigne, ne možete više otvoriti svoj ekspres lonac.

11 - Tijekom kuhanja

■ Nakon što para neprekidno počne izlaziti iz odvoda proizvedeći stalni zvuk (pšššt), kuhanje je započelo.


■ Za modele opremljene izbornikom vremena, odbrojavanje vremena kuhanja se automatski uključuje, pri čemu izbornik pušta zvučni signal - **Slika 9**




Nakon toga možete skinuti izbornik i uzeti ga sa sobom.

■ Izbornik za odabir vremena vas obavještava zvučnim signalom da je vrijeme kuhanja isteklo. Isključite izvor topline i pritisnite tipke (+) ili (-) kako biste ugasili zvučni signal.

* Ovisno o modelu

12 - Kraj kuhanja

- Kad je prošlo vrijeme kuhanja, isključite izvor topline.
- Nakon što ste isključili izvor topline, postoje dvije mogućnosti:
- Polagana dekompresija: postupno okrenite pokazivač pritiska do položaja .

 **Ako tijekom smanjenja pritiska uočite nenormalna izbacivanja: stavite natrag izbornik na svoj položaj te ponovno  i  polako smanjujte pritisak pri čemu dobro pripazite da izbacivanja više nema.**

- Brzo smanjenje pritiska:

 **Skinite izbornik za odabir vremena prije te operacije*.**

- Postavite lonac pod slavinu s hladnom vodom i usmjerite mlaz prema metalnom dijelu poklopca.
- Kad se pokazivač pritiska spusti vaš lonac više nije pod pritiskom - **Slika 16**
- Sada možete otvoriti lonac.

13 - Čišćenje i održavanje

 **Skinite izbornik za odabir vremena kuhanja*.**

- Lonac operite nakon svake uporabe.
- Za modele opremljene ručkama koji se mogu spustiti, preporučujemo vam da čistite svoj lonac sa spušenim ručkama.

Pranje u perilici posuđa

- Možete oprati lonac i košaricu u perilici posuđa.
- Možete također oprati poklopac u perilici posuđa - **Slika 14, pod uvjetom da ste skinuli izbornik* i brtvu poklopca.**

Ručno pranje

- Lonac perite mlakom vodom i tekućim deterdžentom za pranje posuđa. Za unutrašnjost možete koristiti spužvicu.
- S poklopca uklonite brtvu i operite je mlakom vodom i tekućim deterdžentom za pranje.
- Poklopac perite pod vodom pomoću meke krpice i tekućeg deterdženta za posuđe.

Ponovno postavljanje brtve

- Kako biste bolje vidjeli, obavite to tako da se poklopac nalazi u položaju za otvaranje, odnosno otvorenih kapči.

- Za savršenu nepropusnost, provjerite je li brtva sasvim ušla pod svaku kukicu te je prstom gurnite i pritisnite u smjeru ruba poklopca - **Slika 17 - 18**

Odlaganje ekspres lonca

- Okrenite poklopac i stavite ga na lonac i provjerite je li stabilno postavljen na njega.

Čišćenje kontrolnog ventila

 **Nikad ne otvarajte upravljački modul.**

 **Nemojte zaboraviti skinuti izbornik za odabir vremena kuhanja*.**

- Skinite kontrolni ventil s poklopca - **Slike 5 - 6**
- Provjerite je li odvod pare slobodan. Ako je začepljen, odčepite ga pomoću štapića za uši i isperite pod vodom - **Slika 19**
- Operite kontrolni ventil pod tekućom vodom.
- Provjerite pokretljivost ventila za upravljanje.
- Provjerite pokretljivost sigurnosnog ventila - **Slika 14**
- Provjerite jesu li brtve za nepropusnost kontrolnog ventila postavljene na svoje mjesto.

Ako brtve ne postoje ili su oštećene, tijekom kuhanja u Clipso ekspres loncu ispod kontrolnog ventila može doći do izlaza pare. Oblik brtvi omogućava da ih se može skinuti i lako staviti na mjesto. U slučaju potrebe, možete kupiti rezervne dijelove u ovlaštenim Tefalovim servisima.

Čišćenje izbornika za odabir vremena kuhanja

- Očistite ga mekom i suhom krpom.

Sigurnost

Vaš ekspres lonac sadrži više sigurnosnih dijelova, od čega se dva dijela odnose na preveliki pritisak:

- **Prvi dio:** sigurnosni ventil oslobađa pritisak i para izlazi ispod kontrolnog ventila - **Slika 20a**
- **Drugi dio:** između poklopca i lonca dolazi do odvoda - **Slika 20b**

Ako se jedan od sigurnosnih sustava aktivira:

- Isključite izvor topline.
- Ostavite da se ekspres lonac ohladi.
- Otvorite.
- Provjerite i očistite ventil za upravljanje, odvod pare, sigurnosni ventil i brtvu.

Savjeti za uporabu

1 - Kod operacije otvaranja i zatvaranja, modul mora obavezno biti postavljen na poklopcu.

2 - Nemojte zaboraviti smanjiti izvor topline, ako se para neprekidno ispušta iz oduška za ispuštanje pare.

3 - Vaš lonac Clipso Control može funkcionirati i bez izbornika vremena.

4 - Okrenite vaš lonac tako da tipka za otvaranje bude okrenuta prema vama.

5 - Kao kod svakog uređaja za kuhanje, strogo pazite na vaš lonac kad ga rabite u blizini djece.

6 - Tijekom dekompresije pazite na izlazak pare.

7 - Za premještanje ekspres lonca rabite ručke. U tu svrhu nemojte rabiti ručku na poklopcu.

8 - U ekspres loncu ne ostavljajte namirnice da stoje.

9 - Ne rabite kromnu otopinu i/ili abrazivna sredstva za čišćenje budući da oni mogu utjecati na kvalitetu inoxa.

10 - Nikad ne perite izbornik i brtvu u perilici posuda.

11 - Ako se na poklopcu nalazi kontrolni ventil, ne ostavljajte ga namočenog u vodi.

12 - Svake godine zamijenite brtvu poklopca.

13 - Nakon 10 godina uporabe ekspres lonca, provjerite njegovu ispravnost u ovlaštenom TEFAL servisu.

14 - Ne rabite oštre ili šiljaste predmete za pranje radnog i sigurnosnog ventila.

Jamstvo

- Vaš novi TEFAL ekspres lonac ima jamstvo od 10 godina protiv:
 - svih nepravilnosti vezanih uz unutarnju metalnu strukturu lonca,
 - svakog preranog oštećenja metala na dnu, u sklopu uporabe koja je u skladu s uputama za uporabu.
- Jamstvo ne uključuje:
 - zastopna oštećenja zbog nemarne uporabe: udaraca, padova, stavljanja u pećnicu;
 - potrošne dijelove: brtvu, ručke, košaricu.
- Jamstvo možete ostvariti samo u ovlaštenim TEFAL-ovim servisima.
- Adresu najbližeg ovlaštenog TEFAL servisa pronađite na jamstvenom listu.

TEFAL odgovara na vaša pitanja

1 - Ako ne možete zatvoriti poklopac:

- Prije nego što stavite poklopac na lonac, provjerite jesu li kopče otvorene.
- Provjerite je li brtva dobro postavljena.

2 - Ako se ekspres lonac grijao bez tekućine unutra:

- Odhesite svoj ekspres lonac u jedan od ovlaštenih servisa TEFAL-a.

3 - Ako se pokazivač postojanja pritiska ne penje:

- To je normalno tijekom prvih nekoliko minuta.
- Ako se ta pojava nastavlja, provjerite je li: Dovod topline dovoljno jak, ako nije, povećajte ga.

Količina tekućine u loncu dovoljna.

Pokazivač pritiska nije postavljen na .

Ekspres lonac dobro zatvoren.


Mehanizmi za zatvaranje moraju biti u dodiru s rubovima poklopca.

Prikladan položaj brtve poklopca.

Čistoća i dobro stanje brtve, mijenjajte ju ako je potrebno.

Provjerite čistoću i pokretljivost pokazivača pritiska.

4 - Ako se pokazivač pritiska popeo a ništa ne izlazi kroz odvod:

- Postavite pokazivač pritiska na :
 - Ako ništa ne počne izlaziti, postavite vaš ekspres lonac pod hladnu vodu kako bi obavili dekompresiju, a zatim očistite ventil za upravljanje i odvod.

- Ako para počne izlaziti, razina pritiska nije još dostignuta: ponovno postavite pokazivač na početno ugađanje.

5 - Ako para izlazi oko kontrolnog ventila, provjerite:

- Je li kontrolni ventil dovoljno navijen.
- Jesu li brtve za nepropusnost u dobrom stanju i ispravno postavljene.

6 - Ako para izlazi oko poklopca, provjerite:

- Je li poklopac dobro zatvoren.
- Položaj brtve poklopca.
- Je li brtva čista i u dobrom stanju, a po potrebi je zamijenite.
- Jesu li poklopac, sigurnosni ventil i ventil za upravljanje čisti.
- Je li rub lonca u dobrom stanju.

7 - Ako se jedan od sigurnosnih sustava (sigurnosni ventil ili brtva) uključuje:

- Isključite izvor topline.
- Pustite da se ekspres lonac ohladi.
- Otvorite.
- Provjerite i očistite radni ventil te odušak za ispuštanje pare, sigurnosni ventil i brtvu.

8 - Ako ne možete otvoriti poklopac:

- Provjerite je li pokazivač prisutnosti pritiska na najnižem položaju.
- Ako nije: prema potrebi obavite dekompresiju, ohladite ekspres lonac pod mlazom hladne vode.

9 - Ako nisu sastojci skuhani ili ako su izgorjeli: provjerite:

- Vrijeme kuhanja.
- Snagu izvora topline.
- Prikladan položaj izbornika pritiska.
- Količinu tekućine.

10 - Ako su sastojci izgorjeli u ekspres loncu:

- Uronite svoj lonac u vodu nekoliko minuta prije nego što ga operete.
- Nikad ne koristiti abrazivna sredstva i/ili kloriranu vodu za čišćenje.

11 - Ako lonac pušta redovite zvučne signale "bip" i vrijeme kuhanja svjetluca:

- Provjerite je li sat prikladno postavljen na upravljačkom modulu.

12 - Ako ne možete staviti ručke u radni položaj: provjerite:

- Je li tipka za otključavanje pokretna.
- Ako se ta pojava ponavlja, odhesite svoj ekspres lonac u ovlaštenu TEFAL-ov servis.

13 - Ako ne možete spustiti ručke: nemojte ih pokušati spustiti na silu.

- Provjerite da li ste dobro pritisnuli tipke za otključavanje ručki.