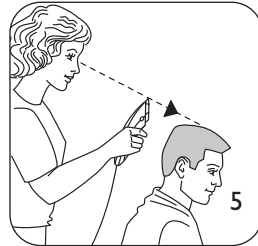
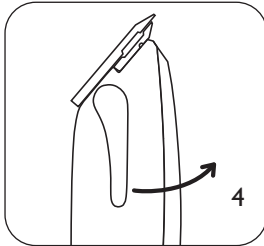
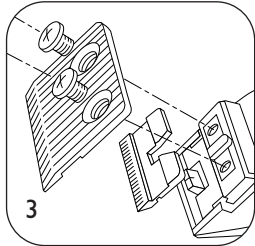
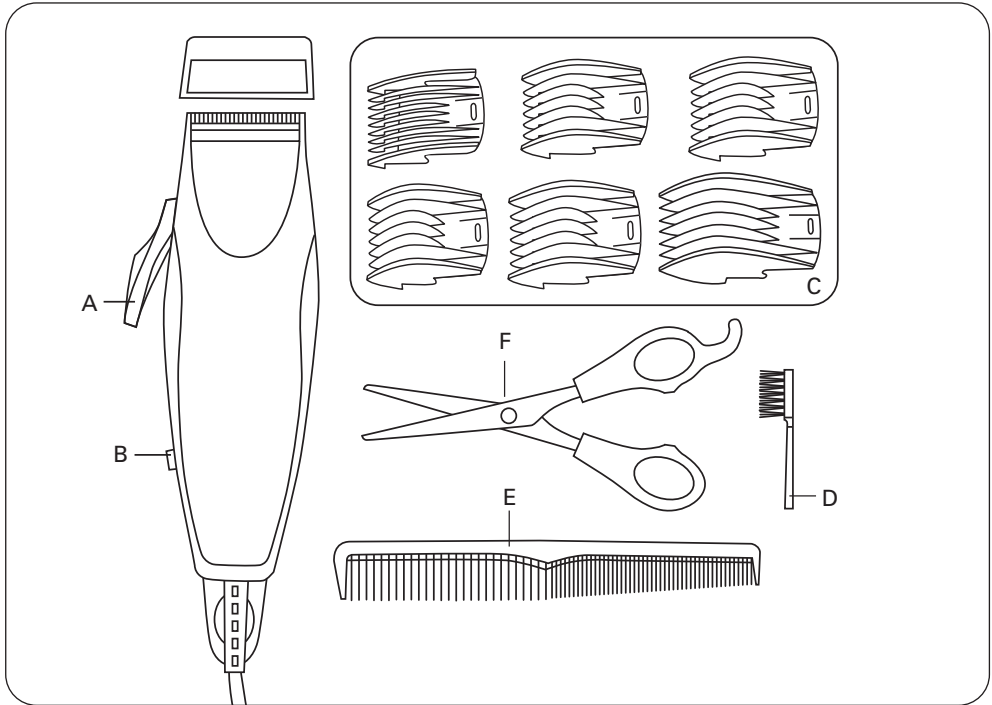


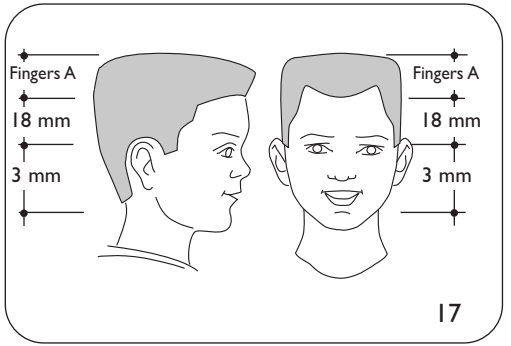
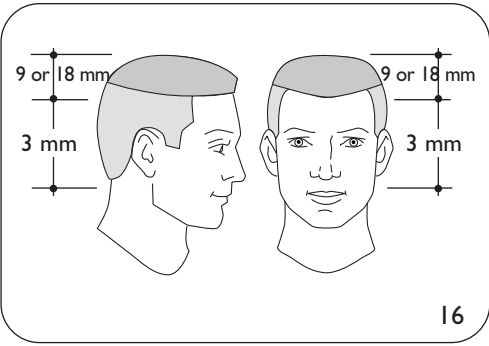
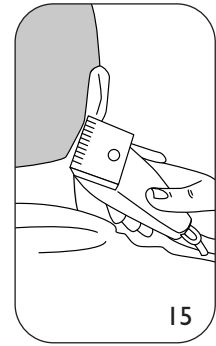
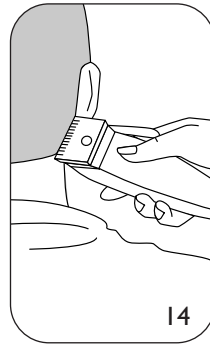
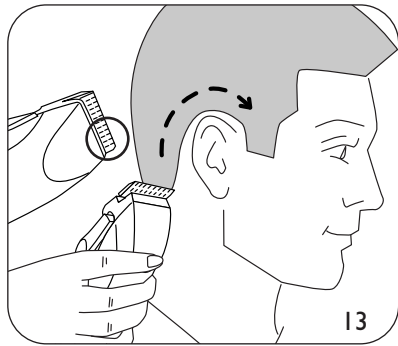
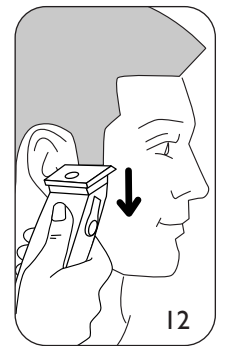
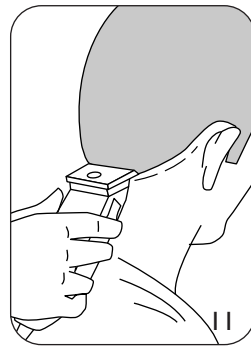
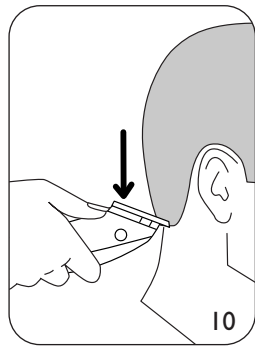
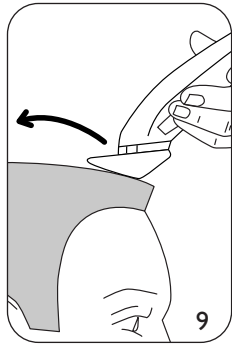
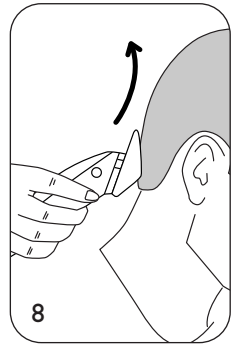
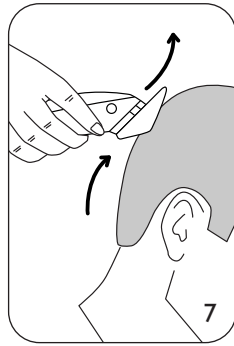
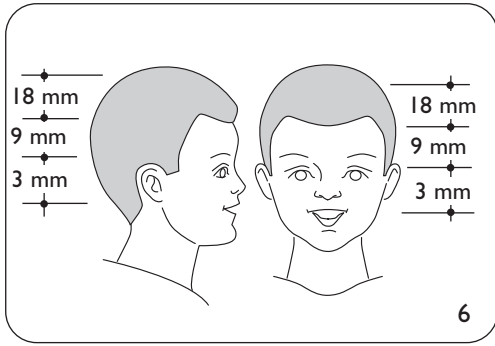
F NOTICE D'EMPLOI - A lire attentivement et à conserver

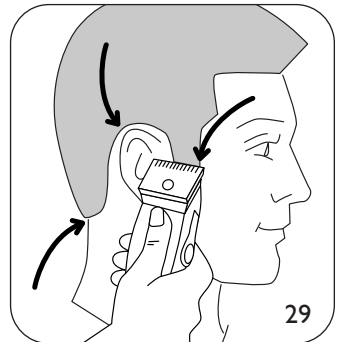
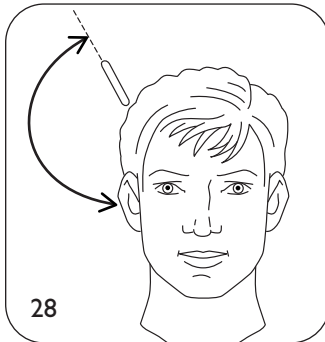
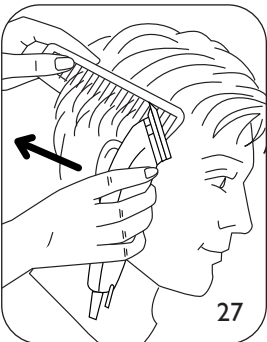
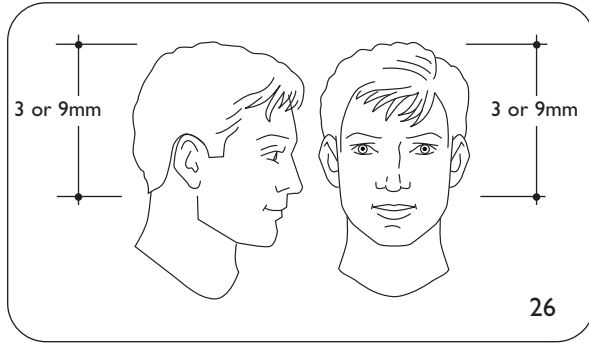
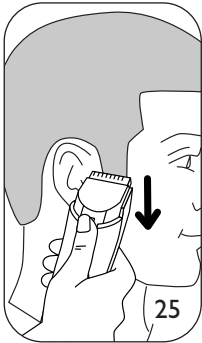
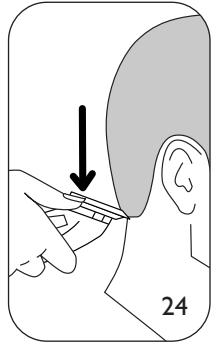
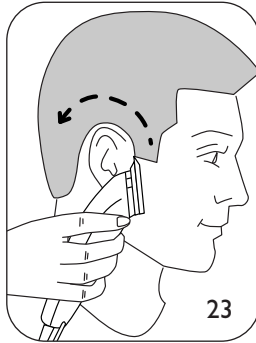
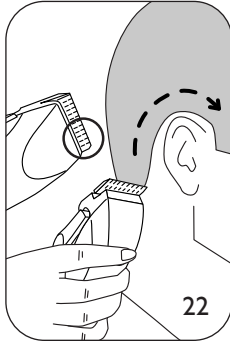
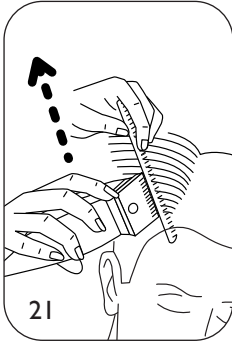
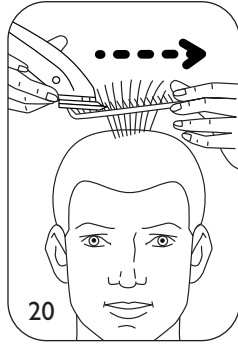
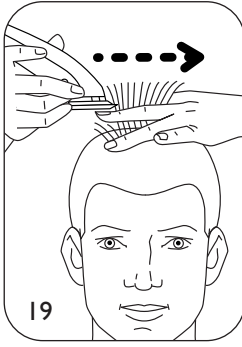
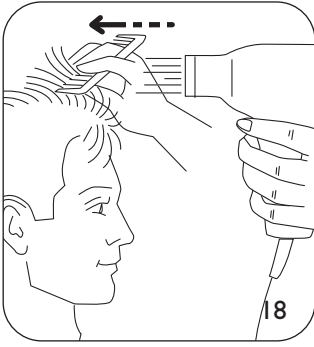
NL GEBRUIKSAANWIJZING - Zorgvuldig lezen en bewaren

D GEBRAUCHSANWEISUNG - Vor Gebrauch

Sicherheitsvorschriften durchlesen







La fabrication soignée, de cette tondeuse, son réglage précis de la hauteur de coupe en font un outil de qualité professionnelle.

Lisez les instructions avant d'utiliser l'appareil et éviter tout danger dû à une mauvaise utilisation.



1. DESCRIPTION DE LA TONDEUSE ET SES ACCESSOIRES (fig. 1)

- A. Levier de réglage fin de la hauteur de la coupe.
- B. Bouton de mise en marche/arrêt.
- C. 6 Peignes (3, 6, 9, 13, 18, 25 mm)
- D. Brossette de nettoyage.
- E. Peigne de coiffeur.
- F. Paire de ciseaux.

2. LEVIER DE HAUTEUR DE COUPE PERMETTANT UN RÉGLAGE FIN

Votre tondeuse est équipée d'un levier de réglage fin de la hauteur de coupe.

Choisir le cran désiré en tournant le levier (fig. 4).

3. TENSION D'UTILISATION

Vérifiez que la tension indiquée sur votre appareil corresponde à celle de votre installation électrique.

Toute erreur de branchement peut causer des dommages irréversibles non couverts par la garantie.

4. GARANTIE

Votre appareil est destiné à un usage domestique seulement. Il ne peut être utilisé à des fins professionnelles.

La garantie devient nulle et invalide en cas d'utilisation incorrecte.

5. ENTRETIEN

Nettoyer après chaque utilisation la tête de coupe grâce à la brosse.

6. LUBRIFICATION

Lames auto-lubrifiantes : aucun entretien nécessaire !

7. ÉCHANGE DE LA TÊTE DE COUPE

• Après une longue durée d'utilisation, la lame de coupe peut s'émousser ou la plaquette perdre une dent après une chute.

DÉMONTAGE / REMONTAGE (FIG. 3a/3b/3c)

NB : les pièces de rechange sont disponibles dans le commerce spécialisé et dans les centres services agréés Calor.

8. CONSEILS DE SÉCURITÉ

- Pour votre sécurité, cet appareil est conforme aux normes et réglementations applicables (Directives Basse Tension, Compatibilité Electromagnétique, Environnement...).
- Vérifiez que la tension de votre installation électrique correspond à celle de votre appareil. Toute erreur de branchement peut causer des dommages irréversibles non couverts par la garantie.
- Pour assurer une protection complémentaire, l'installation, dans le circuit électrique alimentant la salle de bain, d'un dispositif à courant différentiel résiduel (DDR) de courant différentiel de fonctionnement assigné n'excédant pas 30 mA, est conseillée. Demandez conseil à votre installateur.
- L'installation de l'appareil et son utilisation doit toutefois être conforme aux normes en vigueur dans votre pays.
- MISE EN GARDE: Ne pas utiliser cet appareil près des baignoires, des douches, des lavabos ou autres récipients contenant de l'eau.



- Lorsque l'appareil est utilisé dans une salle de bains, débranchez le après usage car la proximité de l'eau peut présenter un danger même lorsque l'appareil est arrêté.
- Cet appareil n'est pas prévu pour être utilisé par des personnes (y compris les enfants) dont les capacités physiques, sensorielles ou mentales sont réduites, ou des personnes dénuées d'expérience ou de connaissance, sauf si elles ont pu bénéficier, par l'intermédiaire d'une personne responsable de leur sécurité, d'une surveillance ou d'instructions préalables concernant l'utilisation de l'appareil. Il convient de surveiller les enfants pour s'assurer qu'ils ne jouent pas avec l'appareil.
- Si le câble d'alimentation est endommagé, il doit être remplacé par le fabricant, son service après vente ou des personnes de qualification similaire afin d'éviter un danger.
- N'utilisez pas votre appareil et contactez un Centre Service Agréé si : votre appareil est tombé, s'il ne fonctionne pas normalement.
- L'appareil doit être débranché : avant le nettoyage et l'entretien, en cas d'anomalie de fonctionnement, dès que vous avez terminé de l'utiliser.
- Ne pas utiliser si le cordon est endommagé.
- Ne pas immerger ni passer sous l'eau, même pour le nettoyage.
- Ne pas tenir avec les mains humides.
- Ne pas tenir par le boîtier qui est chaud, mais par la poignée.
- Ne pas débrancher en tirant sur le cordon, mais en tirant par la prise.
- Ne pas utiliser de prolongateur électrique.
- Ne pas nettoyer avec des produits abrasifs ou corrosifs.
- Ne pas utiliser par température inférieure à 0 °C et supérieure à 35 °C.

GARANTIE :

Votre appareil est destiné à un usage domestique seulement. Il ne peut être utilisé à des fins professionnelles. La garantie devient nulle et invalide en cas d'utilisation incorrecte.

9. QUELQUES CONSEILS POUR RÉUSSIR UNE COUPE

- Utiliser la tondeuse sur cheveux propres et secs.
- Sécher vos cheveux dans le sens de la coiffure souhaitée en final.
- Placer la personne à qui vous allez couper les cheveux de façon à avoir le sommet de sa tête bien visible (fig. 5). Avant de commencer une coupe, bien observer les creux et bosses du crâne souvent situés au niveau de la nuque (si vous déposez la tondeuse directement sur une bosse, une zone claire apparaîtra).
- Au début, coupez uniquement une petite quantité de cheveux jusqu'à ce que vous soyez habitué à la longueur laissée par chaque peigne.
- Ne jamais stopper le déplacement de la tondeuse dans la chevelure.
- Commencez par utiliser le peigne au chiffre le plus élevé (c'est à dire le plus de cheveux) avant d'utiliser un autre peigne.

Légende :

- ✂ = coupe facile,
- ✂ ✂ = coupe nécessitant un peu de pratique,
- ✂ ✂ ✂ = coupe difficile.

10. COMMENT RÉUSSIR UNE BROSE RONDE ? ✂

MÉTHODE DE BASE.

Avec cette méthode, la coupe épouse la forme du crâne.

- **Les peignes nécessaires à la réalisation de cette coupe : 3 mm, 9 mm, 18 mm (fig. 6).**
- N'oubliez pas de changer de peigne au fur et à mesure de votre progression dans les cheveux.

I^{re} ÉTAPE : LA COUPE.

a) La nuque.

- Coiffez les cheveux.
- Commencez à couper de bas en haut les cheveux de la nuque en utilisant le peigne 18 mm.
- Maintenez fermement la tondeuse contre les cheveux, les dents du peigne pointant légèrement vers le haut (fig. 7).
- Soulevez lentement la tondeuse vers le haut et l'extérieur des cheveux en ne coupant qu'un peu de cheveux à la fois (fig. 8).
- Quand les cheveux de la nuque sont régulièrement coupés avec le peigne 18 mm, changez de peigne amovible afin d'obtenir la longueur désirée et recommencez les 3 premières opérations.
- A intervalle régulier, arrêtez la coupe, coiffez les cheveux et regardez le résultat obtenu.

b) Côtés et dessus.

- Recommencez ces mêmes opérations pour couper sur les côtés.
- Changez de peigne au fur et à mesure que vous changez de zone (voir fig. 6).
- Pour le dessus, utilisez la même technique en coupant les cheveux du front au sommet du crâne à "rebrousse poils" (fig. 9). Puis, égalisez par rapport aux côtés.

2^e ÉTAPE : CONTOURS ET FINITIONS.**a) La nuque et les pattes.**

- Coiffez les cheveux.
- Enlevez le peigne amovible de la tondeuse.
- Ramenez le levier de hauteur de coupe en position très courte (levier relâché).
- Coupez les cheveux du bord de la coupe en maintenant la tondeuse retournée et bien perpendiculaire à la tête, en vous déplaçant vers le bas. Procédez par petites touches (fig. 10 et 11).
- Procédez de la même manière pour les pattes (fig. 12).

b) Le tour d'oreille.

- Bien peigner les cheveux de bordure d'oreille ; enlever le peigne amovible.
- Maintenir la tondeuse sur la tranche mais n'utilisez qu'un coin de la tondeuse tout en suivant lentement le contour désiré et en respectant le sens de la coupe (fig. 13).

Conseils :

- **Lorsque vous utilisez la tondeuse sans peigne amovible, assurez-vous que vos mouvements sont contrôlés et légers.**
- **Pour la finition, veillez à bien maintenir la tondeuse perpendiculaire à la peau afin d'éviter toutes blessures (fig. 14 et 15).**

11. COMMENT RÉUSSIR UNE COUPE AMÉRICAINE ? ✂✂✂

- **Les peignes nécessaires à la réalisation de cette coupe : 3 mm, 9 mm ou 18 mm (fig. 16).**
- N'oubliez pas de changer de peigne au fur et à mesure de votre progression dans les cheveux.

1^{re} ÉTAPE : LA COUPE.

- Pour couper les cheveux des côtés et de la nuque, se reporter au chapitre "Brosse ronde". En final, utiliser un peigne 3 mm pour obtenir une coupe rase.
- Pour le dessus, aux endroits indiqués par les traits de changement de zone (voir fig. 16), utilisez le peigne 9 ou 18 mm afin de conserver une longueur plus importante. Coupez les cheveux de l'avant à l'arrière.

2^e ÉTAPE : CONTOURS ET FINITIONS.

- Se reporter au paragraphe "Contours et finitions" de la coupe "Brosse ronde".

12. COMMENT RÉUSSIR UNE COUPE AU PEIGNE OU AUX DOIGTS (brosse carrée) ? ✂✂✂

Avec cette coupe, on obtient une surface plane sur le dessus de la tête.

- **Les peignes nécessaires à la réalisation de cette coupe : 3, 18 mm + doigts (fig. 17).**
- N'oubliez pas de changer de peigne au fur et à mesure de votre progression dans les cheveux.

1^{re} ÉTAPE : LA COUPE.

- Pour réussir une brosse carrée, **le séchage préalable** sera le plus **important** (fig. 18).
- Sécher vos cheveux dans le sens contraire de leur implantation afin de "monter" la brosse.
- Commencez la coupe sur les côtés et la nuque en vous servant des peignes indiqués sur la fig. 17 (pour la procédure de coupe, reportez-vous au chapitre "Brosse ronde").
- Pour obtenir des cheveux bien plats sur le dessus, utilisez le peigne normal ou à défaut vos doigts (fig. 19 et 20) :
 - enlevez le peigne amovible de la tondeuse,
 - à l'aide du peigne-coiffeur (ou de vos doigts) soulevez une petite mèche de cheveux (les cheveux doivent être en position verticale par rapport au crâne),
 - déplacez le peigne ou vos doigts le long de la mèche jusqu'à ce que vous obteniez la longueur souhaitée,
 - coupez à la tondeuse les cheveux dépassant du peigne ou de vos doigts en prenant ces derniers comme support,
 - la hauteur de la dernière mèche coupée servira de guide aux suivantes,
 - continuez de cette manière, mèche par mèche en progressant de l'arrière du sommet du crâne, jusqu'à l'avant.

- coiffez régulièrement pour enlever les cheveux coupés et vérifiez l'état de la coiffure,
- pour obtenir une zone de transition parfaite (notée A sur la fig. 17), située entre les cheveux du dessus et ceux des côtés, inclinez légèrement le peigne plat et coupez les cheveux dépassant (fig. 21).

2^e ÉTAPE : CONTOURS ET FINITIONS.

- Se reporter au paragraphe "Contours et finitions" de la coupe "Brosse ronde".

13. COMMENT RÉUSSIR UNE COUPE D'ENTRETIEN OU DE RAFRAÎCHISSEMENT ? &<

Cette coupe permet de rafraîchir une coupe déjà ancienne en particulier sur la nuque, les pattes et le tour d'oreille.

LA COUPE.

Pour cette coupe, **travaillez sans peigne amovible.**

a) Le tour d'oreille (fig. 22 et 23).

- Peignez les cheveux dans le style voulu.
- Placez la tondeuse retournée entre les pattes et l'oreille et assurez-vous que l'angle de la lame est placé à la naissance des cheveux (n'utilisez que la pointe de la tondeuse).
- Déplacez la tondeuse lentement au-dessus, autour et derrière les oreilles.

b) La nuque (fig. 24).

- Pour la nuque, maintenir la tondeuse en position retournée, légèrement contre les cheveux.
- Procédez comme sur le schéma ci-dessous en vous déplaçant vers le bas, par petites touches.

c) Les pattes (fig. 25).

- Maintenez la tondeuse retournée et la ligne de coupe bien perpendiculaire à la tête, en vous déplaçant vers le bas. Procédez par petites touches.

14. COMMENT RÉUSSIR UNE COUPE "COURT SUR LES CÔTÉS, LONG SUR LE DESSUS" ?

Grâce à cette coupe effectuée uniquement sur les côtés et sur la nuque, vous conservez les cheveux longs sur le dessus.

- **Les peignes à utiliser : 3 ou 9 mm selon la longueur souhaitée (fig. 26).**

1^{re} ÉTAPE : LA COUPE.

- Coupez les cheveux de la nuque et des côtés (selon la procédure décrite au paragraphe "Brosse ronde") avec la tondeuse équipée d'un peigne 3 ou 9 mm (selon la longueur souhaitée), jusqu'au point A (voir schéma).
- A partir du point A (situé à quelques cm au-dessus de l'oreille) (fig. 26), utilisez un peigne plat pour obtenir une transition parfaitement nette. Inclinez le peigne par rapport au crâne (fig. 28) et coupez les cheveux dépassant du peigne à l'aide de la tondeuse non-équipée de peignes amovibles (ce peigne servant de guide) (fig. 27).
- Ne pas couper les cheveux sur le dessus.

2^e ÉTAPE : CONTOURS ET FINITIONS.

- Se reporter au paragraphe "Contours et finitions" de la coupe "Brosse ronde" (fig. 29).

PARTICIPONS À LA PROTECTION DE L'ENVIRONNEMENT !

- ① Votre appareil contient de nombreux matériaux valorisables ou recyclables.
- ♻️ Confiez celui-ci dans un point de collecte ou à défaut dans un centre service agréé pour que son traitement soit effectué.



Dankzij een zorgvuldige fabricage en een nauwkeurig in te stellen snijhoogte kan deze tondeuse als kwaliteitsgereedschap en onder professionele omstandigheden worden gebruikt.

Lees voordat u het apparaat in gebruik neemt de gebruiksaanwijzing goed door om ongelukken als gevolg van onzorgvuldig gebruik te voorkomen.



1. OMSCHRIJVING VAN DE TONDEUSE EN DE BIJBEHORENDE ACCESSOIRES (afb. 1)

- A. Stelhendel voor de snijhoogte.
- B. Aan/uit-knop.
- C. 6 Opzetkam(3, 6, 9, 13, 18, 25 mm)
- D. Reinigingsborsteltje.
- E. Schaar.
- F. Kapperskam.

2. STELHENDEL VOOR EEN NAUWKEURIGE INSTELLING VAN DE SNIJHOOGTE

Uw tondeuse is uitgerust met een stelhendel voor een nauwkeurige instelling van de snijhoogte
Kies de gewenste stand door de hendel te draaien (afb. 4).

3. NETSPANNING

Controleer of deze spanning overeenkomt met dat van uw elektriciteitsnet. Als dit niet het geval is, kan het apparaat onherstelbaar worden geschadigd en vervalt de garantie.

4. GARANTIE

Dit apparaat is alleen bedoeld voor huishoudelijk gebruik en is niet geschikt voor industriële doeleinden. De garantie vervalt indien het apparaat niet correct is gebruikt.

5. ONDERHOUD

Reinig de snijkop na elk gebruik met het borsteltje.

6. SMEREN

Zelf-smerende scheermesjes : geen enkel onderhoud noodzakelijk !

7. SNIJKOP VERWISSELEN

Na veelvuldig gebruik kan het mesje bot worden. Als u de tondeuse laat vallen, kunnen tanden van het kamplaatje afbreken.
DEMONTEREN / MONTEREN (AFB. 3a/3b/3c)

N.B.:Vervangingsonderdelen zijn verkrijgbaar bij de vakhandel en bij de consumentenservice van TEFAL BELGIUM.

8. ORSCHRIFTEN

- Voor uw veiligheid beantwoordt dit apparaat aan de toepasselijke normen en regelgevingen (Richtlijnen Laagspanning, Elektromagnetische Compatibiliteit, Milieu...).
- Controleer of de spanning van uw elektriciteitsinstallatie overeenkomt met die van het apparaat. Een verkeerde aansluiting kan onherstelbare schade veroorzaken die niet door de garantie gedekt wordt.
- Voor extra beveiliging is het aan te raden om het elektrische circuit van de stroomtoevoer naar de badkamer te voorzien van een aardlekschakelaar met een maximale lekstroom van 30mA. Vraag uw installateur om advies.
- De installatie van het apparaat en het gebruik moeten echter beantwoorden aan de in uw land geldende normen.
- **WAARSCHUWING:** Gebruik dit apparaat niet met natte handen of in de buurt van badkuipen, douches, wastafels of andere water bevattende reservoirs.
- Wanneer het apparaat in een badkamer gebruikt wordt, haal dan de stekker uit het stopcontact na het gebruik, omdat water gevaarlijk kan zijn, zelfs wanneer het apparaat uitgeschakeld is.



- Dit apparaat is niet bedoeld om zonder hulp of toezicht gebruikt te worden door kinderen of andere personen, indien hun fysieke, zintuiglijke of mentale vermogen hen niet in staat stellen dit apparaat op een veilige wijze te gebruiken, tenzij zij van tevoren instructies hebben ontvangen betreffende het gebruik van dit apparaat door een verantwoordelijke persoon. Er moet toezicht zijn op kinderen zodat zij niet met het apparaat kunnen spelen.
- Indien het netsnoer beschadigd is, moet het vervangen worden door de fabrikant, diens servicedienst of een persoon met een gelijkwaardige kwalificatie, om gevaarlijke situaties te voorkomen.
- Gebruik het apparaat niet meer en neem contact op met een erkende Servicedienst indien:
 - het apparaat gevallen is
 - het niet meer normaal werkt.
- De stekker moet uit het stopcontact gehaald worden:
 - vóór het reinigen en onderhoud van het apparaat.
 - bij storingen tijdens het gebruik.
 - zodra u het apparaat niet meer gebruikt.
- Niet gebruiken wanneer het netsnoer beschadigd is.
- Niet in water onderdompelen of onder de kraan houden, ook niet voor het reinigen.
- Niet vasthouden met vochtige handen.
- Niet bij het kastje vasthouden wanneer dit heet is, maar aan de handgreep.
- De stekker niet uit het stopcontact halen door aan het snoer te trekken, maar alleen via de stekker.
- Geen verlengsnoer gebruiken.
- Niet reinigen met schurende of corrosieve middelen.
- Niet gebruiken bij temperaturen onder 0 °C en boven 35 °C.

GARANTIE:

Dit apparaat is alleen bestemd voor huishoudelijk gebruik. Het kan niet voor bedrijfsmatige doeleinden gebruikt worden. De garantie is niet geldig in geval van een oneigenlijk gebruik.

9. ENKELE TIPS VOOR EEN GESLAAGD KAPSEL

Gebruik de tondeuse op schoon en droog haar.

Droog het haar met een föhn in de richting van het gewenste model.

Zorg ervoor dat de bovenkant van het hoofd van de persoon waarbij u de tondeuse gaat gebruiken, goed zichtbaar is (afb. 5).

Let voordat u begint goed op de kuiltjes en bulten die zich meestal in de buurt van de nek bevinden (indien u de tondeuse direct op een bult plaatst, dan ontstaat er een lichte plek).

Verwijder in het begin slechts een kleine hoeveelheid haar totdat u gewent bent aan de verschillende lengtes die met de opzetkammen kunnen worden verkregen.


Breek nooit de beweging van de tondeuse af terwijl deze zich nog in het haar bevindt.

Begin met de kam met het hoogste nummer (de kam waarmee de langste haarlengte wordt verkregen) voordat u een andere kam gebruikt.

Verklaring:

 = eenvoudig kapsel

 = kapsel waarvoor enige ervaring is vereist

 = moeilijk kapsel

10. KORT, ROND KAPSEL

WERKWIJZE

Dit kapsel heeft dezelfde vorm als het hoofd.

Voor dit kapsel hebt u de volgende opzetkammen nodig: 3 mm, 9 mm, 18 mm (afb. 6).

Vergeet niet van kam te wisselen naarmate u verder met het kapsel vordert.

STAP 1: WEGSCHEREN

a) Nek

- Kam het haar.
- Scheer het nekhaar van beneden naar boven met behulp van kam 18 mm.

- Houd de tondeuse stevig tegen het haar. De tanden van de kam moeten iets naar boven wijzen (afb. 7).
- Beweeg de tondeuse langzaam omhoog en naar buiten. Verwijder niet te veel haar in een keer (afb. 8).
- Wissel kam 18 mm nadat de nekharen op gelijkmatige wijze zijn geschoren. Herhaal de drie eerste handelingen om de juiste haarlengte te verkrijgen.
- Stop tijdens het scheren met regelmatige tussenpozen, kam het haar en bekijk het resultaat.

b) Zijkanten en bovenkant

- Herhaal dezelfde handelingen voor het scheren van de zijkanten.
- Gebruik voor elke zone een andere kam (zie afb. 6).
- Gebruik dezelfde techniek voor de bovenkant van het hoofd. Werk vanaf het voorhoofd naar de bovenkant, d.w.z. tegen de richting van de haren in (afb. 9). Scheer het haar vervolgens gelijk ten opzichte van de zijkanten.

STAP 2: CONTOUREN EN AFWERKING

a) Nek en bakkebaarden

- Kam het haar.
- Verwijder de opzetkam van de tondeuse.
- Stel de hendel voor de snijhoogte in op zeer kort (hendel ontspannen).
- Scheer het haar aan de rand van het kapsel door de tondeuse andersom en haaks tegen het hoofd te houden. Werk naar beneden en met korte bewegingen (afb. 10 en 11).
- Ga bij de bakkebaarden op dezelfde manier te werk (afb. 12).

b) Contouren rondom het oor

- Kam het haar rondom de oren zorgvuldig. Verwijder de opzetkam.
- Gebruik het snijgedeelte van de tondeuse, maar benut slechts één hoek van dit gedeelte. Volg de gewenste contouren en de richting van het kapsel (afb. 13).

Tips:

- **Werk met beheerste en lichte bewegingen wanneer u de tondeuse zonder opzetkam gebruikt.**
- **Houd bij de afwerking de tondeuse haaks tegen de huid om verwondingen te voorkomen (afb. 14 en 15).**

11. AMERIKAANS KAPSEL? ✂✂

Dit kapsel is uiterst kort aan de zijkanten en in de nek en zeer kort aan de bovenkant.

- **Voor dit kapsel hebt u de volgende opzetkammen nodig: 3 mm, 9 mm of 18 mm (afb. 16).** Vergeet niet van kam te wisselen naarmate u verder met het kapsel vordert.

STAP 1: WEGSCHEREN

- Zie het hoofdstuk "Kort, rond kapsel" om het haar aan de zijkanten en in de nek te scheren. Gebruik daarna opzetkam 3 mm voor een gladde afwerking.
- Gebruik voor de bovenkant, in de zone die door de lijnen wordt aangegeven, kam 9 of 18 mm om een langere haarlengte te verkrijgen (zie afb. 16). Beweeg de tondeuse van voren naar achteren door het haar.

STAP 2: CONTOUREN EN AFWERKING

- Zie de paragraaf "Contouren en afwerking" in "Kort, rond kapsel".

12. KORT, VIERKANT KAPSEL (MET GEBRUIKMAKING VAN VINGERS EN KAMMEN) ? ✂✂✂

Dit kapsel is plat aan de bovenkant.

- **Voor dit kapsel hebt u de volgende opzetkammen nodig: 3 en 18 mm. Naast de kammen gebruikt u ook uw vingers (afb. 17).**

Vergeet niet van kam te wisselen naarmate u verder met het kapsel vordert.

STAP 1: WEGSCHEREN

- Om een kort, vierkant kapsel te verkrijgen is het zeer belangrijk dat het haar eerst goed is drooggemaakt (afb. 18).
- Droog het haar tegen de richting van de haren in om een "borstel"-effect te verkrijgen.
- Begin met scheren aan de zijkanten en in de nek. Maak hiervoor gebruik van de kammen die worden aangegeven in afb. 17 (zie voor de scheerprocedure het hoofdstuk "Kort, rond kapsel").

- Gebruik een normale kam of uw vingers om de bovenkant van het kapsel goed plat te krijgen (afb. 19 en 20):
- Verwijder de opzetkam van de tondeuse.
- Neem met behulp van een kapperskam of van uw vingers een kleine haarlok vast. Zorg ervoor dat het haar verticaal staat ten opzichte van de schedel.
- Laat uw vingers of de kam tot de gewenste lengte door de haarlok glijden.
- Gebruik uw vingers of de kam als ondersteuning en scheer de uitstekende haren weg.
- Gebruik de lengte van de laatst ingekorte haarlok als voorbeeld voor de volgende.
- Ga op deze manier door. Kort de haren lok voor lok in en werk van achteren naar voren aan de bovenkant van het hoofd.
- Kam het haar regelmatig om de weggeschoren haren te verwijderen en het resultaat te controleren.
- Houd de kam enigszins schuin en scheer de uitstekende haren weg (afb. 21). Hierdoor bereikt u een perfecte overgang tussen het haar aan de bovenkant en dat aan de zijanten (markering A in afb. 17).

STAP 2: CONTOUREN EN AFWERKING

Zie de paragraaf "Contouren en afwerking" in "Kort, rond kapsel".

13. BESTAAND KAPSEL BIJKNIPPEN ? ✂

Op deze manier kunt u een bestaand kapsel bijknippen, met name in de nek, bij de bakkebaarden en rondom de oren (afb. 22).

WEGSCHEREN.

Gebruik de tondeuse zonder de opzetkam.

a) Rondom de oren (afb. 22 en 23)

- Kam het haar in het gewenste model.
- Plaats de tondeuse andersom tussen de bakkebaard en het oor. Zorg ervoor dat de hoek van het snijgedeelte zich tegen de haargrens bevindt (gebruik slechts één hoek van dit gedeelte).
- Beweeg de tondeuse langzaam boven, rondom en achter de oren.

b) Nek (afb. 24)

- Houd de tondeuse andersom en druk deze zachtjes tegen het haar.
- Volg de hierboven aangegeven handelingen en werk met korte bewegingen naar beneden.

c) Bakkebaarden (afb. 25)

Houd de tondeuse andersom tegen het hoofd en zorg ervoor dat het snijgedeelte goed haaks staat ten opzichte van het hoofd. Werk met korte bewegingen naar beneden.

14. KORT OPZIJ EN LANG AAN DE BOVENKANT ?

Bij dit kapsel wordt alleen haar aan de zijanten en in de nek weggehaald. De bovenkant van het kapsel blijft lang.

U hebt de volgende opzetkammen nodig: 3 mm of 9 mm, afhankelijk van de gewenste lengte (afb. 26).

STAP 1: WEGSCHEREN

- Scheer het haar in de nek en aan de zijanten met behulp van opzetkam 3 mm of 18 mm, afhankelijk van de gewenste lengte (zie het hoofdstuk "Kort, rond kapsel" voor de werkwijze). Scheer tot markering A (zie schema).
- Gebruik vanaf markering A (enkele centimeters boven het oor; zie afb. 26) een platte kam. Houd deze kam ten opzichte van het hoofd enigszins schuin (afb. 28). Gebruik de kam als steun voor de tondeuse (afb. 27) en scheer de uitstekende haren weg. Hierbij dient u de tondeuse zonder opzetkam te gebruiken. Zo bereikt u een perfecte overgang.
- Verwijder geen haar aan de bovenzijde.

STAP 2: CONTOUREN EN AFWERKING

- Zie de paragraaf "Contouren en afwerking" in "Kort, rond kapsel" (afb. 29).

WEES VRIENDELIJK VOOR HET MILIEU!

- ① Uw apparaat bevat veel materialen die hergebruikt of gerecycleerd kunnen worden.
- ➔ Breng het naar een hiervoor bedoeld verzamelpunt of een erkende servicedienst voor verwerking hiervan.



Die sorgfältige Fertigung des Gerätes und die Einstellmöglichkeit unterschiedlicher Schnittlängen machen aus diesem Gerät ein Instrument mit professioneller Qualität.

Lesen Sie bitte vor Benutzung des Gerätes diese Anleitung genau durch, um Gefahren durch falsche Handhabung auszuschließen.

D

1. BESCHREIBUNG DES HAARSCHNEIDGERÄTES UND DES ZUBEHÖRS (ABB. 1)

- A. Hebel zur Feineinstellung der Schnittlänge
- B. Ein-/Aus-Schalter
- C. 6 Scherkamm (3, 6, 9, 13, 18, 25 mm)
- D. Reinigungsbürste
- E. Frisierkamm.
- F. Schere.

2. HEBEL ZUR FEINEINSTELLUNG DER SCHNITTLÄNGE

Das Haarschneidegerät ist mit einem Hebel zur Feineinstellung der Schnittlänge ausgestattet. Die gewünschte Position ist durch Betätigung des Hebels einzustellen (Abb. 4).

3. BETRIEBSSPANNUNG

Netzteil nur an Wechselstrom -mit Spannung gemäss dem Typenschild- anschliessen. Schalten Sie Ihr Gerät vor und nach jeder Verwendung aus. (Stecker aus der Steckdose ziehen).

4. GARANTIE

Dieses Gerät ist nur für den Hausgebrauch bestimmt, und nicht im professionellen Einsatz zu verwenden. Bei unsachgemäßem Gebrauch erlischt die Garantie.

5. PFLEGE

Reinigen Sie nach jedem Gebrauch den Scherkopf mit der Reinigungsbürste.

6. SCHMIERUNG

Selbstschmierende Schneidmesser – völlig wartungsfrei!

7. AUSTAUSCH DES SCHERKOPFES

- Nach längerem Gebrauch kann die Schneidklinge stumpf werden oder bei Herunterfallen des Gerätes kann aus der Platte des Scherkamms ein Zahn ausbrechen.

AUSBAU der Scherkammsplatte / ZUSAMMENBAU (ABB 3a/3b/3c)

Anmerkung: Ersatzteile sind im Fachhandel und bei den autorisierten Kundendienststellen erhältlich.

8. SICHERHEITSHINWEISE

- Lesen Sie die Gebrauchsanleitung sorgfältig vor der ersten Inbetriebnahme ihres Gerätes durch. Eine unsachgemäße Bedienung entbindet den Hersteller von jeglicher Haftung. Um Ihre Sicherheit zu gewährleisten, entspricht dieses Gerätes den gültigen Normen und Bestimmungen (Niederspannung, elektromagnetische Verträglichkeit, Umwelt...).
- Überprüfen Sie, dass die Betriebsspannung Ihres Geräts mit der Spannung Ihrer Elektroinstallation übereinstimmt. Ein fehlerhafter Anschluss kann irreparable Schäden hervorrufen, die nicht von der Garantie abgedeckt sind.
- Zum zusätzlichen Schutz sollte das Gerät an den Stromkreis des Badezimmers mit einer Fehlerstrom-Schutzeinrichtung für Wechselstrom mit 30 mA Nennfehlerstrom angeschlossen werden. Lassen Sie sich von Ihrem Elektroinstallateur beraten.
- Die Installation des Geräts muss den in Ihrem Land gültigen Normen entsprechen.

• **WARNHINWEIS:** Verwenden Sie dieses Gerät nicht in der Nähe einer Badewanne, einer Dusche, eines Waschbeckens oder eines sonstigen Behälters, der Wasser enthält.



- Wenn das Gerät in einem Badezimmer eingesetzt wird, muss es nach dem Gebrauch ausgesteckt werden, da die Nähe von Wasser selbst bei ausgeschaltetem Gerät eine Gefahrenquelle darstellen kann.
- Dieses Gerät darf nicht von Personen (inbegriffen Kindern) mit eingeschränkten körperlichen, sensorischen oder geistigen Fähigkeiten benutzt werden. Das Gleiche gilt für Personen, die keine Erfahrung mit dem Gerät besitzen oder sich mit ihm nicht auskennen, außer wenn sie von einer für ihre Sicherheit verantwortlichen Person beaufsichtigt werden oder von dieser mit dem Gebrauch des Gerätes vertraut gemacht wurden. Kinder müssen beaufsichtigt werden, damit sie nicht mit dem Gerät spielen.
- Wenn das Stromkabel beschädigt ist, darf es, um jedwede Gefahr zu vermeiden, nur vom Hersteller, dem Kundendienst oder ähnlich qualifizierten Personen ausgetauscht werden.
- Benutzen Sie das Gerät nicht und treten Sie mit einem zugelassenen Kundendienstcenter in Kontakt, wenn: das Gerät zu Boden gefallen ist und nicht richtig funktioniert.
- Das Gerät muss ausgesteckt werden: vor Reinigung und Wartung, bei Funktionsstörungen und sofort nach dem Gebrauch. Lassen Sie das Kabel niemals herunter hängen, oder in die Nähe von, oder in Berührung mit einer Wärmequelle oder einer scharfen Kante kommen.
- Wenn das Stromkabel beschädigt ist, darf das Gerät nicht benutzt werden.
- Nicht ins Wasser tauchen und nicht unter fließendes Wasser halten, auch nicht zur Reinigung.
- Fassen Sie das Gerät nicht mit feuchten Händen an oder wenn Sie barfuß sind.
- Fassen Sie das Gerät nicht am Gehäuse an, das heiß ist, sondern an den Griffen.
- Stecken Sie das Gerät nicht durch Ziehen am Stromkabel aus, sondern ziehen Sie den Stecker aus der Steckdose.
- Benutzen Sie kein Verlängerungskabel.
- Reinigen Sie das Gerät nicht mit scheuernden oder ätzenden Produkten.
- Betreiben Sie das Gerät nicht bei Temperaturen unter 0 °C oder über 35 °C. Legen Sie das Gerät nicht ab solange es eingeschaltet ist. Verwenden Sie nur original Zubehör. Das Gerät nie unbeaufsichtigt betreiben.

GARANTIE:

Jeder Eingriff, außer der im Haushalt üblichen Reinigung und Pflege durch den Kunden, muss durch den Kundendienst erfolgen. Dieses Gerät ist ausschließlich für den Hausgebrauch bestimmt. Es darf nicht für gewerbliche Zwecke eingesetzt werden. Bei unsachgemäßer Benutzung erlischt die Garantie.

9. HINWEISE FÜR DAS GUTE GELINGEN EINES HAARSCHNITTES

Verwenden Sie das Haarschneidegerät nur bei sauberen und trockenen Haaren.

Trocknen Sie die Haare in der Richtung, in die sie fallen sollen.

Die Person, der die Haare geschnitten werden sollen, sollte so sitzen, daß Sie den oberen Punkt des Kopfes gut sehen können (Abb. 5).

Bevor Sie mit dem Schneiden beginnen, achten Sie genau darauf, wo sich am Schädel Vertiefungen und Erhöhungen befinden. Sie treten oftmals in Höhe des Nackens auf. (Wenn Sie das Haarschneidegerät direkt auf eine Erhöhung setzen, führt dies zu einem hellen Bereich).

Schneiden Sie am Anfang immer nur wenig Haare, bis Sie eine gewisse Übung haben, welche Haarlänge mit den einzelnen Scherkämmen erzielt wird.

Unterbrechen Sie niemals die Bewegung des Haarschneidegerätes, solange es sich noch in den Haaren befindet.

Beginnen Sie mit dem Scherkamm mit der höchsten Nummerierung (d.h. mit dem Scherkamm für den längsten Haarschnitt), wechseln Sie dann zu einem anderen Scherkamm über.

Bildbeschriftung:

✂ = leichter Haarschnitt

✂ ✂ < = Haarschnitt, für den ein wenig Übung erforderlich ist

✂ ✂ < ✂ < = schwieriger Haarschnitt.

10. WIE GELINGT EIN BÜRSTENSCHNITT ? ✂

GRUNDMETHODE.

Mit dieser Methode nimmt der Haarschnitt die Kopfform an.

**Folgende Scherkämme werden für die Durchführung dieses Haarschnitts benötigt :
3 mm, 9 mm, 18 mm (Abb. 6).**

Vergessen Sie nicht, den Scherkamm bis zur Fertigstellung des Haarschnitts zu wechseln.

1. Schritt: DER SCHNITT

a) Der Nacken.

Frisieren Sie die Haare.

Beginnen Sie unter Verwendung des Scherkamms 18 mm, die Haare im Nacken von unten nach oben zu schneiden. Drücken Sie das Haarschneidegerät fest gegen die Haare. Die Zähne des Scherkamms müssen dabei leicht nach oben zeigen (Abb. 7).

Heben Sie das Haarschneidegerät langsam nach oben und nach außen, und schneiden Sie dabei immer nur jeweils ein paar Haare ab (Abb. 8).

Sind die Haare im Nacken mit dem Scherkamm 18 mm gleichmäßig geschnitten, wechseln Sie den Scherkamm, um die gewünschte Haarlänge zu erhalten, und wiederholen Sie die ersten 3 Schritte.

Unterbrechen Sie den Schneidevorgang in regelmäßigen Abständen, kämmen Sie die Haare und betrachten Sie das erzielte Resultat.

b) Seiten und Deckhaar.

Wiederholen Sie zum Schneiden der Seiten die gleichen Schritte.

Wechseln Sie den Scherkamm, wenn Sie einen anderen Bereich schneiden (siehe Abb. 6).

Verwenden Sie zum Schneiden der Deckhaare die gleiche Technik und schneiden Sie die Haare von der Stirn gegen den Strich bis zum höchsten Punkt des Kopfes (Abb 9). Führen Sie dann eine Anpassung zu den Seiten hin durch.

2. Schritt: KONTUREN**a) Nacken und Koteletten**

Frisieren Sie die Haare

Nehmen Sie den Scherkamm vom Haarschneidegerät ab.

Stellen Sie den Hebel für die Einstellung der Schnittlänge auf die Position "sehr kurz" (Hebel loslassen).

Schneiden Sie die Ränder, indem sie das Haarschneidegerät umgedreht und senkrecht zum Kopf halten und es dann nach unten ziehen. Schneiden Sie immer nur kleine Abschnitte (Abb. 10 und 11).

Schneiden Sie die Koteletten auf die gleiche Weise (Abb. 12).

b) Bereich entlang der Ohren

Kämmen Sie die Haare an den Ohrrändern. Nehmen Sie den Scherkamm ab.

Halten Sie das Haarschneidegerät auf der Kante, aber benutzen Sie nur eine Ecke des Scherkopfes. Folgen Sie unter Beachtung der Schnittrichtung langsam der gewünschten Kontur (Abb.13);

Hinweise:

Achten Sie bei Verwendung des Haarschneidegerätes ohne Scherkamm darauf, daß Ihre Bewegungen leicht und kontrolliert sind.

Wenn Sie die Konturen schneiden, achten Sie darauf, daß Sie das Haarschneidegerät senkrecht zur Haut halten, um jegliche Verletzungsgefahr auszuschließen (Abb. 14 und 15).

11. WIE GELINGT EIN AMERIKANISCHER SCHNITT ?

Ganz kurzer Schnitt an den Seiten und im Nacken, sehr kurzer Schnitt der Deckhaaren.

Folgende Scherkämme werden für die Durchführung dieses Haarschnitts benötigt. 3 mm, 9 mm, 18 mm (Abb. 16).

Vergessen Sie nicht, den Scherkamm bis zur Fertigstellung des Haarschnitts zu wechseln.

1. Schritt: DER SCHNITT.

Die Haare an den Seiten und im Nacken werden so geschnitten, wie es im Kapitel "Bürstenschnitt" beschrieben ist.

Verwenden Sie zum Schluß den Scherkamm 3 mm, um einen ganz kurzen Schnitt zu realisieren.

Um bei den Deckhaaren in dem durch die Linien gekennzeichneten Bereich (siehe Abb. 16) längere Haare beizubehalten, verwenden Sie dort den Scherkamm 9 mm oder 18 mm. Schneiden Sie die Haare von vorne nach hinten.

2. Schritt: KONTUREN

Verfahren Sie genauso wie in Abschnitt "Konturen" des Kapitels "Bürstenschnitt"..

12. WIE GELINGT EIN FINGER- ODER KAMMSCHNITT (GERADER BÜRSTENSCHNITT) ?

Bei diesem Schnitt erhält man eine gerade Fläche der Deckhaare.

Folgende Scherkämme werden für die Durchführung dieses Haarschnitts benötigt : 3, 18 mm und die Finger (Abb. 17).

Vergessen Sie nicht, den Scherkamm bis zur Fertigstellung des Haarschnitts zu wechseln.

1. Schritt: DER SCHNITT

Damit der gerade Bürstenschnitt gut gelingt, ist ein vorausgehendes Föhnen der Haare besonders wichtig (Abb. 18).

Föhnen Sie die Haare gegen den Strich, um eine Bürste ("Stehhaare") aufzubauen.

Beginnen Sie mit dem Schneiden der Haare an den Seiten und im Nacken, und verwenden Sie dazu die in Abb. 17 angegebenen Scherkämme (der Schneidvorgang ist in Kapitel "Bürstenschnitt" beschrieben).

Damit Sie einen möglichst geraden Schnitt der Deckhaare erzielen, benutzen Sie einen normalen Kamm oder Ihre Finger (Abb. 19 und 20):

Nehmen Sie den Scherkamm vom Haarschneidegerät ab;

Heben Sie mit Hilfe des Kammes (oder Ihrer Finger) eine kleine Haarsträhne an. (Die Haare müssen sich senkrecht zum Kopf befinden);

Ziehen Sie den Kamm oder Ihre Finger soweit durch die Strähne, bis Sie die gewünschte Haarlänge erhalten;

Schneiden Sie mit dem Haarschneidegerät die Haare ab, die über den Kamm oder Ihre Finger hinausragen und benutzen Sie diese dabei als Stütze;

Die Länge der ersten geschnittenen Strähne dient als Anhaltspunkt für die folgenden Strähnen;

Fahren Sie in der gleichen Weise Strähne für Strähne fort.; indem Sie von hinten über den höchsten Punkt des Kopfes nach vorne arbeiten;

Kämmen Sie die Haare regelmäßig, um abgeschnittene Haare zu entfernen, und um den Haarschnitt zu begutachten;

Damit Sie einen perfekten Übergang zwischen den Deckhaaren und den Seitenhaaren erhalten (in Abb. 17 mit A gekennzeichnet), neigen Sie den Kamm ein wenig und schneiden Sie die Haare ab, die über ihn hinausragen (Abb. 21).

2. Schritt: KONTUREN

Verfahren Sie genauso wie in Abschnitt "Konturen" des Kapitels "Bürstenschnitt".

13. WIE GELINGT DAS NACHSCHNEIDEN ODER AUFRISCHEN EINER FRISUR ? <

Dieser Schnitt ermöglicht das Auffrischen eines bestehenden Haarschnittes, insbesondere im Nacken, an den Koteletten und entlang der Ohren (Abb. 22).

DER SCHNITT

Arbeiten Sie bei diesem Schnitt ohne den abnehmbaren Scherkamm.

a) Entlang der Ohren (Abb. 22 und 23).

Kämmen Sie die Haare im gewünschten Stil. Setzen Sie das Haarschneidegerät umgedreht zwischen den Koteletten und dem Ohr an und vergewissern Sie sich, daß sich der Winkel der Klinge am Haarsansatz befindet (benutzen Sie nur die Spitze des Haarschneidegerätes).

Fahren Sie mit dem Haarschneidegerät langsam um das Ohr herum.

b) Der Nacken (Abb. 24).

Halten Sie im Nacken das Haarschneidegerät umgedreht und leicht gegen die Haare gedrückt.

Gehen Sie nach dem unten gezeigten Schema vor und ziehen Sie das Gerät Abschnitt für Abschnitt nach unten.

c) Die Koteletten (Abb. 25)

Halten Sie das Haarschneidegerät umgedreht so, daß die Schnittkante senkrecht zum Kopf steht, und ziehen Sie es dann nach unten. Schneiden Sie immer nur kleine Haarbereiche.

14. WIE GELINGT EIN SCHNITT "KURZE SEITEN, LANGES DECKHAAR" ?

Da dieser Schnitt nur an den Seiten und im Nacken durchgeführt wird, werden die langen Deckhaare beibehalten (Abb. 26).

Zu verwendende Scherkämme: 3 oder 9 mm, je nach gewünschter Länge (Abb. 26).

1. Schritt: DER SCHNITT.

Schneiden Sie die Haare im Nacken und an den Seiten unter Verwendung des Scherkamms 3 oder 9 mm (je nach gewünschter Länge) bis zum Punkt A (siehe Abbildung).

Um einen perfekten Übergang zu erhalten, verwenden Sie ab Punkt A (einige cm oberhalb des Ohres) (Abb. 26) einen flachen Kamm. Neigen Sie den Kamm ein wenig in Kopfrichtung (Abb. 28), und schneiden Sie mit dem Haarschneidegerät, auf dem kein Scherkamm aufgesetzt ist, die Haare ab, die über den Kamm hinausragen. (Der Kamm dient dabei als Führung.) (Abb. 27).

Schneiden Sie nicht die Deckhaare.

2. Schritt: KONTUREN UND LETZTER SCHLIFF.

Verfahren Sie genauso wie in Abschnitt "Konturen und letzter Schliff" des Kapitels "Bürstenschnitt" (Abb. 29).

TUN SIE ETWAS FÜR DEN UMWELTSCHUTZ!!

① Ihr Gerät enthält zahlreiche wieder verwertbare oder recyclebare Materialien.

➔ Bringen Sie das Gerät zur Entsorgung zu einer Sammelstelle oder zu einem zugelassenen Kundendienstcenter Ihrer Stadt oder Gemeinde.



CERTIFICAT DE GARANTIE / GARANTIEBEWIJS

référence produit/referentie produkt :

date d'achat/aankoopdatum :

cachet du vendeur/stempel verdeler :

FRANCE

En plus de la garantie légale qui découle des articles 1641 et suivants du Code Civil, due en tout état de cause sur des défauts et vices cachés de l'appareil, Calor assure une garantie contractuelle de 1 an à partir de la date d'achat, sauf législation spécifique à votre pays. Cette garantie (pièces et main d'œuvre) ne couvre pas les bris par chute et choc, les détériorations provoquées par un emploi anormal, les erreurs de branchement, le non-respect des conditions d'utilisation prescrites dans la notice d'emploi ou les réparations ou vérifications effectuées par des personnes non qualifiées par Calor.

Pour être valable, ce bon de garantie doit être :

- 1 - certifié par le vendeur (date et cachet)
- 2 - joint à l'appareil en cas de réparation sous garantie

BELGIQUE / BELGIË

Calor garantit cet appareil contre tous défauts et vices cachés 1 an à partir de la date d'achat.

Cette garantie (pièces et main d'œuvre) ne couvre pas les bris par chute et choc, les détériorations provoquées par un emploi anormal, les erreurs de branchement, le non-respect des conditions d'utilisation prescrites dans la notice d'emploi ou les réparations ou vérifications effectuées par des personnes non qualifiées par Calor.

Calor waarborgt dit apparaat tegen alle fouten en verborgen gebreken gedurende 1 jaar na datum van aankoop.

Deze garantie (onderdelen en arbeidslonen) dekt niet de breuk door val of schok, beschadigingen veroorzaakt door abnormaal gebruik, vergissingen bij de elektrische aansluitingen, het niet-naleven van de gebruiksvoorwaarden voorgeschreven in de gebruiksaanwijzing en de herstellingen of het nazicht uitgevoerd door andere personen dan deze erkend door Calor.

Om geldig te zijn, moet dit garantiebewijs :

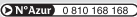
- 1 - Voor waar verklaard worden door de verkoper (datum en stempel).
- 2 - Bij het apparaat gevoegd worden in geval van herstelling onder waarborg.

SERVICE APRÈS-VENTE / DIENST NA VERKOOP

FRANCE

• Des Centres-Service Agréés par Calor assurent notre service après-vente. Ils sont à votre disposition pour toute intervention sur nos produits sous garantie et hors garantie, la vente de nos accessoires et pièces détachées.

Pour connaître la liste de ces Centres - Service ou pour tout autre renseignement, vous pouvez nous contacter :

- Service Consommateurs : CALOR
BP 15 - 69131 ECULLY Cedex
 N°Azur 0 810 168 168
Minitel 3615 Code Calor
Internet : www.calor.fr

Si vous ne pouvez pas acquérir les accessoires dont vous avez besoin dans votre point de vente habituel, vous pouvez, depuis la France, passer commande par minitel.

BELGIQUE / BELGIË

• Des Centres-Service Agréés par Calor assurent notre service après-vente. Ils sont à votre disposition pour toute intervention sur nos produits sous garantie et hors garantie, la vente de nos accessoires et pièces détachées.

Pour connaître la liste de ces Centres- Service ou pour tout autre renseignement, vous pouvez nous contacter :

• Calor beschikt, naast onze eigen dienst na verkoop (zie onderstaand adres), over gewestelijke erkende centra die onze dienst na verkoop verzekeren. Zij staan eveneens ter uwer beschikking voor elke interventie binnen of buiten garantie en voor de verkoop van accessoires en wisselstukken. Om deze lijst te bekomen of voor elke andere informatie, kunt U ons contacteren :

- Service Consommateurs / Consumentendienst :

BELGIË - GROUPE SEB BELGIUM

Avenue de l'Espérance - 6220 Fleurus
Tel: 071 / 82.52.60 - Fax: 071 / 82.52.82