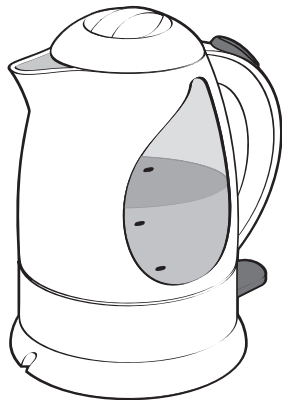
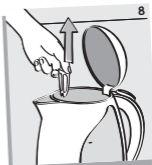
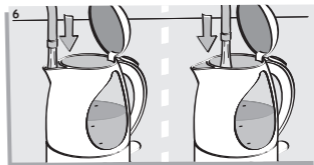
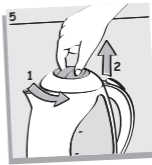
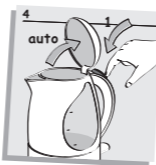
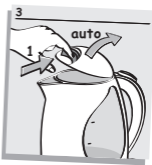
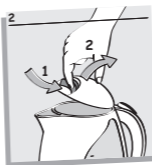
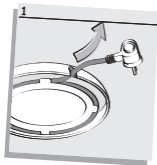


FR	p. 1 - 3
NL	p. 4 - 6
EN	p. 7 - 9
DE	p. 10 - 12
IT	p. 13 - 15
ES	p. 16 - 18
PT	p. 19 - 21
DA	p. 22 - 24
SV	p. 25 - 27
NO	p. 28 - 30
FI	p. 31 - 33
EL	p. 34 - 37
TR	p. 38 - 42
AR	p. 43 - 45
FA	p. 46 - 48
ZH	p. 49 - 51



FR
NL
EN
DE
IT
ES
PT
DA
SV
NO
FI
EL
TR
AR
FA
ZH



Merci d'avoir acheté une bouilloire **MOULINEX**. Lire attentivement les instructions communes à tous nos modèles et les garder à portée de main.

CONSIGNES DE SECURITE

- Lisez attentivement le mode d'emploi avant la première utilisation de l'appareil et conservez-le : une utilisation non-conforme dégraderait **MOULINEX** de toute responsabilité.
- Pour votre sécurité, cet appareil est conforme aux normes et réglementations applicables :
 - directive Basse Tension
 - compatibilité électromagnétique
 - environnement
 - matériaux en contact avec les aliments.
- N'utilisez votre bouilloire que pour faire chauffer de l'eau potable.
- Branchez l'appareil uniquement sur une prise secteur reliée à la terre, ou sur une rallonge électrique avec prise de terre intégrée. Vérifiez que la tension d'alimentation indiquée sur la plaque signalétique de l'appareil correspond bien à celle de votre installation. L'emploi de prise multiple est déconseillé.
- N'utilisez pas la bouilloire lorsque vous avez les mains mouillées ou les pieds nus.
- Veillez à ne pas poser la bouilloire et son socle sur une surface chaude telle qu'une plaque chauffante ni à l'utiliser à proximité d'une flamme nue.
- Retirez immédiatement la prise secteur si vous constatez une anomalie quelconque pendant le fonctionnement.
- Ne tirez pas sur le câble d'alimentation pour retirer la prise secteur.
- Ne laissez pas le câble d'alimentation pendre au bord d'une table ou d'un plan de travail pour éviter toute chute.
- Restez toujours vigilant lorsque l'appareil est en marche, en particulier faites attention à la vapeur sortant du bec qui est très chaude.
- Attention également, le corps des bouilloires en inox devient très chaud pendant le fonctionnement. Ne touchez pas à la bouilloire autrement que par la poignée.
- Ne touchez jamais au filtre ou au couvercle lorsque l'eau est bouillante.
- Ne déplacez jamais la bouilloire en fonctionnement.
- Notre garantie exclut les bouilloires qui ne fonctionnent pas ou mal du fait de l'absence de détartrage.
- Protégez l'appareil de l'humidité et du gel.
- Si votre appareil a subi un dommage, qu'il ne fonctionne pas correctement, si le câble d'alimentation ou la fiche sont endommagés : il est conseillé de faire examiner l'appareil. Excepté pour le nettoyage et le détartrage selon les procédures du mode d'emploi de l'appareil, toute intervention sur l'appareil doit être effectuée par un centre agréé **MOULINEX**.
- Débranchez l'appareil dès que vous cessez de l'utiliser pendant une longue période et lorsque vous le nettoyez.
- Tous les appareils sont soumis à un contrôle qualité sévère. Des essais d'utilisation pratiques sont faits avec des appareils pris au hasard, ce qui explique d'éventuelles traces d'utilisation.
- Cet appareil n'est pas prévu pour être utilisé par des personnes (y compris les enfants) dont les capacités physiques, sensorielles ou mentales sont réduites, ou des personnes dénuées d'expérience ou de connaissance, sauf si elles ont pu bénéficier, par l'intermédiaire d'une personne responsable de leur sécurité, d'une surveillance ou d'instructions préalables concernant l'utilisation de l'appareil.
- Il convient de surveiller les enfants pour s'assurer qu'ils ne jouent pas avec l'appareil.
- Utilisez toujours le filtre lors des cycles de chauffe.
- Votre machine a été conçue pour un usage domestique seulement. Elle n'a pas été conçue pour être utilisée dans les cas suivants qui ne sont pas couverts par la garantie :
 - dans des coins de cuisines réservés au personnel dans des magasins, bureaux et autres environnements professionnels,
 - dans des fermes,
 - par les clients des hôtels, motels et autres environnements à caractère résidentiel,
 - dans des environnements de type chambres d'hôtes.

AVANT LA PREMIERE UTILISATION

1. Enlevez tous les emballages, autocollants ou accessoires divers à l'intérieur comme à l'extérieur de la bouilloire.
2. Réglez la longueur du cordon en l'enroulant sous le socle. Coincez le cordon dans

l'encoche (fig 1).

Jetez l'eau des deux/trois premières utilisations car elle pourrait contenir des poussières. Rincez la bouilloire et le filtre séparément.

UTILISATION

1. Pour ouvrir le couvercle, selon le modèle:

- Couvercle articulé: appuyez si nécessaire sur le système de verrouillage et tirez de l'avant vers l'arrière (fig 2).
- Couvercle à ouverture assistée : appuyez sur le système de verrouillage et le couvercle se relève automatiquement (fig 3).
- Couvercle à ouverture automatique: appuyez sur le bouton en haut de la poignée (fig 4).
- Couvercle verrouillable : tournez le couvercle vers la gauche pour le déverrouiller et le soulever (fig 5).

Pour fermer, appuyez fermement sur le couvercle ou tournez vers la droite pour le couvercle verrouillable.

2. Posez le socle sur une surface lisse, propre et froide.

- Votre bouilloire ne doit être utilisée qu'avec le socle qui lui est associé et son propre filtre anti-tartre.

3. Remplissez la bouilloire avec la quantité d'eau désirée (fig 6).

Vous pouvez remplir par le bec, ce qui assure un meilleur entretien du filtre. Au minimum, couvrez d'eau la résistance (ou le fond de la bouilloire).

- Ne jamais remplir la bouilloire lorsqu'elle est sur son socle.

- Ne pas remplir au-dessus du niveau maxi, ni en-dessous du niveau mini. Si la bouilloire est trop remplie, de l'eau bouillante peut déborder.
- Ne pas utiliser sans eau.
- Vérifier que le couvercle est bien fermé avant utilisation.

4. Positionnez la bouilloire sur son socle. Branchez sur le secteur.

5. Pour mettre la bouilloire en marche

Appuyez sur le bouton marche/arrêt positionné en haut ou en bas de la poignée selon modèle (fig 7).

6. La bouilloire peut s'illuminer selon modèle

7. La bouilloire s'arrêtera automatiquement

dès que l'eau arrivera à ébullition ou à la température sélectionnée. Vous pouvez l'arrêter manuellement, avant de la retirer de son socle pour servir. Selon modèle, la lumière intérieure et le voyant lumineux s'éteindra en même temps que l'eau arrivera à ébullition. S'assurer que le bouton marche/arrêt est bien sur la position arrêt après ébullition et que la bouilloire est arrêtée avant de la retirer de son socle.

Jetez l'eau des deux/trois premières utilisations car elle pourrait contenir des poussières. Rincez la bouilloire et le filtre séparément.

- **Ne pas laisser d'eau dans la bouilloire après utilisation.**

NETTOYAGE ET ENTRETIEN

Pour nettoyer votre bouilloire :

- Débranchez-la.
- Laissez la refroidir et la nettoyer avec une éponge humide.
- Ne jamais plonger la bouilloire, son socle, le fil ou la prise électrique dans l'eau : les connexions électriques ou l'interrupteur ne doivent pas être en contact avec l'eau.
- Ne pas utiliser de tampons abrasifs.

Pour nettoyer le filtre (suivant modèle) (fig 8)

Le filtre amovible est constitué d'une toile qui retient les particules de tartre et les empêche de tomber dans votre tasse lors du versage. Ce filtre ne traite pas et ne supprime pas le calcaire de l'eau. Il préserve donc toutes les qualités de l'eau. Avec de l'eau très calcaire, le filtre sature très rapidement (10 à 15 utilisations). Il est important de le nettoyer régulièrement. S'il est humide, le passer sous l'eau, et s'il est sec, le brosser doucement. Parfois le tartre ne se détache pas : procéder alors à un détartrage.

DETARTRAGE

Détartrez régulièrement, de préférence au moins 1 fois/mois, plus souvent si votre eau est très calcaire.

Pour détartrer votre bouilloire :

- utilisez du vinaigre blanc à 8° du commerce :
 - remplissez la bouilloire avec 1/2 l de vinaigre,
 - laissez agir 1 heure à froid.
- de l'acide citrique :

- faites bouillir 1/2 l d'eau,
- ajoutez 25 g d'acide citrique laissez agir 15 min.
- un détartrant spécifique pour les bouilloires en plastique : suivre les instructions du fabricant.

Videz votre bouilloire et rincez-la 5 ou 6 fois.
Recommencez si nécessaire.

Pour détartrer votre filtre (suivant modèle) :

- Faites tremper le filtre dans du vinaigre blanc ou de l'acide citrique dilué.
- Ne jamais utiliser une autre méthode de détartrage que celle préconisée.

EN CAS DE PROBLÈME

VOTRE BOUILLOIRE N' A PAS DE DOMMAGE APPARENT :

- **La bouilloire ne fonctionne pas, ou s'arrête avant ébullition :**
 - Vérifiez que votre bouilloire a bien été branchée.
 - La bouilloire a fonctionné sans eau, ou du tartre s'est accumulé, provoquant le déclenchement du système de sécurité contre le fonctionnement à sec : laissez refroidir la bouilloire, remplissez d'eau. Mettre en marche à l'aide de l'interrupteur : la bouilloire recommence à fonctionner après environ 15 minutes.
- **L'eau a un goût de plastique :**
Généralement, ceci se produit lorsque la bouilloire est neuve, jetez l'eau des premières utilisations.
Si le problème persiste, remplissez la bouilloire au maximum, ajoutez deux cuillères à café de bicarbonate de soude.
Faites bouillir et jeter l'eau.
Rincez la bouilloire.

SI VOTRE BOUILLOIRE EST TOMBÉE, SI ELLE PRÉSENTE DES FUITES, SI LE CORDON, LA PRISE OU LE SOCLE DE LA BOUILLOIRE SONT ENDOMMAGÉS DE FAÇON VISIBLE :

- Retournez votre bouilloire à votre Centre de Service Après-Vente **MOULINEX**, seul habilité à effectuer une réparation. Voir conditions de garantie et liste des centres sur le livret fourni avec votre bouilloire. Le type et le numéro de série sont indiqués sur le fond de votre modèle. Cette garantie couvre les défauts de fabrication et l'usage domestique uniquement. Toute casse ou détérioration résultant du non respect des instructions d'utilisation n'entre pas dans le cadre de la garantie.
MOULINEX se réserve le droit de modifier à tout moment, dans l'intérêt du consommateur, les caractéristiques ou composants de ses bouilloires.
- N'utilisez pas la bouilloire. Aucune tentative ne doit être faite pour démonter l'appareil ou les dispositifs de sécurité.
- Si le câble d'alimentation est endommagé, il doit être remplacé par le fabricant, son service après-vente ou une personne de qualification similaire afin d'éviter un danger.

PREVENTION DES ACCIDENTS DOMESTIQUES

Pour un enfant, une brûlure même légère peut parfois être grave.
Au fur et à mesure qu'ils grandissent, apprenez à vos enfants à faire attention aux liquides chauds pouvant se trouver dans une cuisine. Placer bouilloire et cordon bien à l'arrière du plan de travail, hors de portée des enfants.

- **Si un accident se produit**, passez de l'eau froide immédiatement sur la brûlure et appelez un médecin si nécessaire.
- **Afin d'éviter tout accident** : ne portez pas votre enfant ou bébé lorsque vous buvez ou transportez une boisson chaude.

PROTECTION DE L'ENVIRONNEMENT



Participons à la protection de l'environnement !



Votre appareil contient de nombreux matériaux valorisables ou recyclables



Confiez celui-ci dans un point de collecte ou à défaut dans un centre service agréé pour que son traitement soit effectué.

VEILIGHEIDSVORSCHRIFTEN

- Lees deze gebruiksaanwijzing aandachtig door voordat u het apparaat in gebruik neemt en bewaar deze: wanneer het apparaat niet op de juiste wijze gebruikt wordt, kan **MOULINEX** geen aansprakelijkheid aanvaarden.
- Voor uw veiligheid is dit apparaat conform de van toepassing zijnde normen en reglementeringen:
 - Richtlijn laagspanning
 - Elektromagnetische compatibiliteit
 - Milieunormen
 - Materialen blootgesteld aan voedingsmiddelen.
- Gebruik uw waterkoker uitsluitend voor het verwarmen van drinkwater.
- Steek de stekker van het apparaat uitsluitend in een geaard stopcontact of gebruik een verlengsnoer met een geaarde stekker. Controleer of de op het identiteitsplaatje van het apparaat vermelde netspanning van uw apparaat overeenkomt met de netspanning van het elektriciteitsnet. Het gebruik van een stopcontactblok wordt afgeraden.
- Gebruik de waterkoker nooit met natte handen of blote voeten.
- Zorg dat u de waterkoker en zijn voetstuk niet op een heet oppervlak plaatst, zoals een warmhoudplaatje en dat u hem niet in de buurt van open vuur gebruikt.
- Haal onmiddellijk de stekker uit het stopcontact, indien u een willekeurige storing tijdens het gebruik opmerkt.
- Trek niet aan het netsnoer om de stekker uit het stopcontact te halen.
- Laat het netsnoer niet over de rand van een tafel of het aanrecht hangen, om valpartijen te voorkomen.
- Wees altijd oplettend wanneer het apparaat werkt en kijk vooral uit voor de stoom die uit de tuit komt, deze is namelijk zeer heet.
- De romp van de rvs waterkokers wordt zeer heet tijdens het gebruik. Pak de waterkoker uitsluitend aan de handgreep vast.
- Raak nooit het filter of het deksel aan wanneer het water kokend heet is.
- Verplaats nooit de waterkoker terwijl deze werkt.
- Onze garantie geldt niet voor waterkokers die niet of slecht functioneren als gevolg van het niet ontkalken.
- Bescherm het apparaat tegen vocht en vorst.
- Indien uw apparaat beschadigd is, niet goed werkt of het netsnoer of de stekker beschadigd zijn, is het raadzaam het apparaat te laten nakijken, om ieder gevaar uit te sluiten. Met uitzondering van het reinigen en ontkalken volgens de procedures in de gebruiksaanwijzing moeten alle werkzaamheden aan het apparaat door een door **MOULINEX** erkende servicedienst worden uitgevoerd.
- Trek, bij langdurige afwezigheid en als u het apparaat schoonmaakt, de stekker uit het stopcontact.
- Alle apparaten zijn onderworpen aan een strenge kwaliteitscontrole. Met sommige, willekeurig uitgekozen apparaten zijn praktische gebruikstests uitgevoerd, waardoor het kan lijken of het apparaat reeds gebruikt is.
- Dit apparaat is niet bedoeld om zonder hulp of toezicht gebruikt te worden door kinderen of andere personen, indien hun fysieke, zintuiglijke of mentale vermogen hen niet in staat stellen dit apparaat op een veilige wijze te gebruiken, tenzij zij van tevoren instructies hebben ontvangen betreffende het gebruik van dit apparaat door een verantwoordelijke persoon.
- Er moet toezicht zijn op kinderen zodat zij niet met apparaat kunnen spelen.
- Gebruik altijd het filter tijdens het opwarmen.
- Uw apparaat is uitsluitend bedoeld voor huishoudelijk gebruik. De garantie is niet van toepassing in geval van gebruik van uw apparaat:
 - in kleinschalige personeelskeukens in winkels, kantoren en andere arbeidsomgevingen,
 - op boerderijen,
 - door gasten van hotels, motels of andere verblijfsvormen,
 - in bed & breakfast locaties.

VOOR DE EERSTE GEBRUIK

1. Verwijder alle verpakkingsdelen, stickers of accessoires aan binnen- en buitenkant van de waterkoker.
2. Stel de lengte van het netsnoer af door het onder het voetstuk op te rollen. Klem het snoer vast in de inkeping (fig 1).

Gooi het water van de eerste twee/drie beurten weg, omdat hier nog stof in kan zitten. Spoel de waterkoker en het filter apart af.

GEBRUIK

1. Voor het openen van het deksel, afhankelijk van het model:

- Scharnierend deksel: druk, indien nodig, op het vergrendelingssysteem en trek van voren naar achter (fig 2).
- Deksel met bekrachtigde opening: druk op het vergrendelingssysteem en het deksel komt automatisch omhoog (fig 3).
- Deksel met automatische opening: druk op de knop bovenop de handgreep (fig 4).
- Vergrendelbaar deksel: draai het deksel naar links om het te ontgrendelen en op te tillen (fig 5).

Druk stevig op het deksel om het te sluiten of draai het vergrendelbare deksel naar rechts.

2. Plaats het voetstuk op een effen, schoon en koud oppervlak.

- Uw waterkoker mag uitsluitend met het bijbehorende voetstuk en zijn eigen anti-kalkfilter gebruikt worden.

3. Vul de waterkoker met de gewenste hoeveelheid water (fig 6)

- U kunt hem via de tuit vullen, voor een beter onderhoud van het filter. Zorg dat in ieder geval het verwarmingselement onder water staat (op de bodem van de waterkoker).
- Vul de waterkoker nooit terwijl deze op zijn voetstuk staat.
 - Nooit boven het maximum niveau of onder het minimum niveau vullen. Indien de waterkoker te

vol is, kan het kokende water overlopen.

- Het apparaat niet zonder water gebruiken.
 - Controleer voor het gebruik of het deksel goed gesloten is.
4. Plaats de waterkoker op zijn voetstuk. Steek de stekker in het stopcontact.
 5. Druk voor het inschakelen van de waterkoker op de aan-/uitknop die zich, afhankelijk van het model, boven of onder de handgreep bevindt (fig 7).
 6. Afhankelijk van het model kan er een lampje op de waterkoker gaan branden
 7. De waterkoker zal automatisch stoppen zodra het water aan de kook raakt of de geselecteerde temperatuur bereikt. U kunt hem met de hand uitschakelen, alvorens hem van zijn voetstuk te halen om het water te gebruiken. Afhankelijk van het model gaan het binnenlampje en het controlelampje uit zodra het water aan de kook raakt. Controleer of de aan/uit-schakelaar na het koken op uit staat en de waterkoker uitgeschakeld is, voordat u hem van zijn voetstuk neemt. Gooi het water van de eerste twee/drie beurten weg, omdat hier nog stof in kan zitten. Spoel de waterkoker en het filter apart af.
- **Laat na gebruik geen water in de waterkoker achter.**

REINIGING EN ONDERHOUD

Voor het reinigen van uw waterkoker :

- Haal de stekker uit het stopcontact.
- Laat het apparaat afkoelen en maak het vervolgens schoon met een vochtige spons.

- De waterkoker, het voetstuk, het snoer of de stekker nooit in water onderdompelen: de elektrische aansluitingen en de schakelaar mogen niet in contact met water komen.
- Geen schuursponsje gebruiken.

Voor het reinigen van het filter (afhankelijk van het model) (fig 8) :

Het afneembare filter houdt kalkdeeltjes tegen en zorgt ervoor dat deze niet bij het opschenken in uw kopje vallen.

Dit filter behandelt en verwijdert de kalk dus niet uit het water. Het zorgt er dan ook voor dat het water al zijn kwaliteiten bewaart. Bij zeer hard water is het filter snel verzadigd (10 tot 15 beurten). Het is belangrijk het regelmatig te reinigen. Wanneer het vochtig is, kunt u het met water afspoelen, wanneer het droog is, kunt u het voorzichtig schoon borstelen. Soms laat de kalkaanslag niet los: in dat geval moet u het filter ontkalken.

- Voor het verwijderen van het anti-kalkfilter licht u de waterkoker van zijn voetstuk en laat u het apparaat afkoelen. Het filter nooit verwijderen terwijl het apparaat met heet water is gevuld.

ONTKALKEN

Ontkalk regelmatig, bij voorkeur minstens 1 keer per maand of vaker in geval van zeer hard water.

Voor het ontkalken van uw waterkoker :

- gebruik huishoudazijn van 8° uit de winkel:
 - vul de waterkoker met een ½ liter azijn,

- laat dit een uur koud inwerken.

- citroenzuur:
 - breng een ½ liter water aan de kook,
 - voeg 25 g citroenzuur toe en laat het 15 min. inwerken.
- een speciaal ontkalkingsmiddel voor kunststof

waterkokers: volg de instructies van de fabrikant. Maak uw waterkoker leeg en spoel hem 5 of 6 keer om. Begin, indien nodig, opnieuw.

Voor het ontkalken van het filter (afhankelijk van het model) :

- Laat het filter weken in huishoudazijn of aangelengd citroenzuur.
- Nooit een andere methode van ontkalking toepassen dan de in de gebruiksaanwijzing aangegeven methode.

IN GEVAL VAN PROBLEMEN

UW WATERKOKER VERTOONT GEEN ZICHTBARE SCHADE :

- **De waterkoker werkt niet of schakelt uit voordat het water kookt :**
 - Controleer of de stekker van de waterkoker goed in het stopcontact zit.
 - De waterkoker heeft zonder water gefunctioneerd of er heeft zich kalkaanslag opgehoopt waardoor het veiligheidssysteem tegen droogkoken is ingeschakeld: laat de waterkoker afkoelen, verwijder hem van zijn voetstuk en vul hem met water. Zet hem aan met behulp van de schakelaar: de waterkoker begint opnieuw te functioneren na ca. 15 minuten.
- **Het water heeft de smaak van plastic:**

Over het algemeen gebeurt dit wanneer de waterkoker nieuw is, werp het water de eerste paar keer weg. Indien het probleem blijft bestaan, vult u de waterkoker tot de maximum grens en voegt u twee theelepels natriumbicarbonaat toe. Laat het water koken en werp het weg. Spoel de waterkoker om.

INDIEN UW WATERKOKER GEVALLEN IS, LEKT, INDIEN HET SNOER, DE STEKKER OF HET VOETSTUK VAN DE WATERKOKER ZICHTBAAR BESCHADIGD ZIJN :

- Laat uw waterkoker in dat geval controleren door een erkende **MOULINEX** Servicedienst. Zie de garantievoorwaarden en de lijst met servicediensten in het met uw waterkoker meegeleverde boekje. Het type en serienummer staan op de bodem van uw waterkoker aangegeven. Deze garantie dekt alleen fabricagefouten en huishoudelijk gebruik. Beschadigingen of defecten als gevolg van het niet opvolgen van de gebruiksaanwijzing vallen niet onder de garantievoorwaarden. **MOULINEX** behoudt zich het recht voor op ieder moment de eigenschappen of onderdelen van zijn waterkokers te wijzigen in het belang van de consument.
- De waterkoker niet gebruiken. U mag in geen geval proberen het apparaat of de veiligheidsvoorzieningen te demonteren.
- Indien het netsnoer beschadigd is, moet dit door de fabrikant, zijn servicedienst of een persoon met een gelijkwaardige vakbekwaamheid vervangen worden, om ieder gevaar te voorkomen.

HET VOORKOMEN VAN ONGELUKKEN IN HUIS:

Voor een kind kunnen lichte brandwonden soms zeer ernstig zijn.

Leer uw kinderen bij het ouder worden dat zij op moeten passen met hete vloeistoffen die zich in de keuken bevinden. Plaats de waterkoker en het snoer goed achteraan op het aanrecht, buiten bereik van kinderen.

- **Als er een ongeluk gebeurt**, houd de brandwond dan onmiddellijk onder koud water en bel, indien nodig, een arts.
- **Om ongelukken te voorkomen:** draag uw kind of baby niet terwijl u een hete drank drinkt of vervoert.

WEES VRIENDELIJK VOOR HET MILIEU!



Uw apparaat bevat talrijke materialen die hergebruikt of gerecycleerd kunnen worden.



Breng het naar een milieuvriendelijk verzamelpunt of naar een erkend servicecentrum voor de juiste verwerking hiervan.

Thank you for purchasing a **MOULINEX** kettle. Read the instructions that apply to most of our models carefully and keep them to hand.

SAFETY INSTRUCTIONS

- This product has been designed for domestic use only. Any commercial use, inappropriate use or failure to comply with the instructions, Moulinex accepts no responsibility and the guarantee will not apply.
- For your safety, this appliance conforms to applicable standards and regulations:
 - Low Voltage Directive
 - Electromagnetic compatibility
 - Environment
 - Materials in contact with food
- Only use your kettle for boiling drinking water.
- Only plug the appliance into an earthed mains socket, or into an electrical extension lead with an integrated earth connection. Check that the voltage indicated on the rating plate of the appliance corresponds to that of the mains voltage. You are advised not to use a multiple adapter plug.
- Do not use the kettle when you have wet hands or bare feet?
- Take care not to place the kettle and its base on a hot surface, such as a hot plate, or to use it near a naked flame.
- Immediately remove the mains plug if you notice that the kettle is not operating correctly.
- Do not pull on the power cord to remove the mains plug.
- Do not let the power cord hang over the edge of a table or work surface in order to prevent the appliance from falling.
- Always remain vigilant when the appliance is on, and in particular be careful of the steam coming out of the spout, which is very hot.
- Also be careful as the body of a stainless steel kettle will become very hot during operation. Only touch the handle of the kettle.
- Never touch the filter or the lid when the water is boiling
- Never move the kettle when it is in operation.
- Our guarantee does not cover kettles that do not work properly or do not work at all because they have not been descaled.
- Protect the appliance from damp and frost.
- If your appliance has been damaged, if it is not working properly or if the power cord or the plug is damaged, in order to avoid any danger, we recommend that you have the appliance inspected. Any intervention to the appliance other than cleaning and descaling according to the instructions for use must be performed by an authorised **MOULINEX** service centre.
- Unplug the appliance as soon as you have finished using it for a long period of time and when you clean it.
- All appliances are subject to strict quality control procedures. These include actual usage tests on randomly selected appliances, which would explain any traces of use.
- This appliance is not designed for use by persons (including children) whose physical, sensorial or mental capacities are reduced, or by persons with a lack of experience or knowledge, unless they receive supervision or prior instructions concerning the appliance's use from a person responsible for their safety.
- Be sure to watch over children to ensure that they do not play with the appliance.
- Always use the filter during heating cycles.
- This appliance is intended to be used only in the household. It is not intended to be used in the following applications, and the guarantee will not apply for:
 - staff kitchen areas in shops, offices and other working environments;
 - farm houses;
 - by clients in hotels, motels and other residential type environments;
 - bed and breakfast type environments.

BEFORE USING FOR THE FIRST TIME

1. Remove all of the various packaging, stickers or accessories from both the inside and outside of the kettle.
2. Adjust the length of the cord by winding it under the base. Wedge the cord into the notch (fig 1).

Throw away the water from the first two/three uses as it may contain dust. Rinse the kettle and the filter separately.

USE

1. To open the lid, according to the model:
 - Hinged lid: press if necessary on the locking

- system and pull backwards (fig 2).
- Assisted opening lid: press on the locking

system and the lid lifts automatically (fig 3).

- Automatic opening lid: press the button at the top of the handle (fig 4).
- Lockable lid: turn the lid to the left to unlock it and lift it (fig 5).

To close the lid, press it down firmly or turn it to the right in the case of the lockable lid.

2. Place the base on a flat, stable, heat-resistant surface away from water splashes and any sources of heat.

- Your kettle must only be used with the base that matches it and its own anti-scale filter.

3. **Fill the kettle with the desired amount of water (fig 6)**

You can fill it through the spout, which ensures better maintenance of the filter. For a minimum amount of water, cover the element (or the bottom of the kettle) with water.

- Never fill the kettle when it is on its base.
- Do not fill it above the maximum level, or below the minimum level. If the kettle is too full, boiling water may spill out.
- Do not use without water.

- Check that the lid is closed properly before use.

4. Position the kettle on its base. Plug it into the mains socket.

5. To start the kettle press the on/off button positioned on the top or the bottom of the handle according to the model (fig 7).

6. **The kettle may have an internal light, depending on the model**

7. **The kettle will switch off automatically** as soon as the water reaches boiling point or the chosen temperature. You can stop it manually, before removing it from its base to pour the water. Depending on the model, the interior light and the indicator light will go out when the water reaches boiling point. Make sure that the on/off button is in the off position after boiling and that the kettle has switched off before removing it from its base. Throw away the water from the first two/three uses as it may contain dust. Rinse the kettle and the filter separately.

- **Do not leave water in the kettle after use.**

CLEANING AND MAINTENANCE

Cleaning your kettle :

- Unplug it.
- Let it cool down and clean it with a damp sponge.

- Never immerse the kettle, its base, the cord or the electric plug in water: the electrical connections or the switch must not come into contact with water.
- Do not use scouring pads.

Cleaning the filter (according to the model) (fig 8) :

The removable filter consists of a mesh to retain

the particles of scale and prevent them falling into your cup when pouring. This filter neither treats nor removes the hardness of the water. It thus conserves all the qualities of the water. With very hard water, the filter can clog very quickly (10 to 15 uses). It is important to clean it regularly. If it is wet, put it under a running tap, if dry, then brush it gently. Sometimes the scale will not detach itself; it will then need descaling.

- To remove the anti-scale filter, lift the kettle off its base and allow to cool. Never remove the filter when the appliance is full of hot water.

DE-SCALING

De-scale regularly, preferably at least once a month or more frequently if your water is very hard.

To de-scale your kettle:

- using white vinegar:
 - fill the kettle with ½ l of commercially available white vinegar (commercially available white vinegar can be purchased from hardware stores),
 - leave to stand for 1 hour without heating.
- using citric acid:
 - boil ½ l of water,
 - add 25 g of citric acid and leave to stand for 15 min.

- using a de-scaler specifically for plastic kettles: follow the manufacturer's instructions.

Empty your kettle and rinse 5 or 6 times. Repeat if necessary.

To de-scale your filter (according to model): Soak the filter in white vinegar or diluted citric acid.

- Never use a de-scaling method other than that recommended.

IN THE EVENT OF PROBLEMS

THERE IS NO EVIDENT DAMAGE TO YOUR KETTLE :

- **The kettle does not work or stops before coming to the boil :**
 - Check that your kettle is properly connected.
 - The kettle has been switched on without water or an accumulation of scale has caused the overheat cut-out to operate: allow the kettle to cool, remove it from its base and fill it with water. Descale first if scale has accumulated. Switch it on: the kettle should start working again after about 15 minutes.
- **The water tastes of plastic :**

Generally, this happens when the kettle is new, discard the water from the first few boilings. If the problem persists, fill the kettle to maximum and add two teaspoons of bicarbonate of soda. Bring to the boil and discard the water. Rinse out the kettle.

IF YOUR KETTLE HAS BEEN DROPPED, IF IT LEAKS OR IF THERE IS VISIBLE DAMAGE TO THE POWER CORD, THE PLUG, THE BODY OR THE BASE OF THE KETTLE :

- Return your kettle to your **MOULINEX** After-Sales Service Centre, only they are authorised to carry out repairs. See the guarantee conditions and list of centres in the booklet supplied with your kettle. The type and serial number are shown on the bottom of your kettle. This guarantee covers manufacturing defects and domestic use only. Any breakage or damage resulting from failure to comply with the instructions for use is not covered by the guarantee. Moulinex reserves the right to modify the characteristics or components of its kettles at any time in the interests of the consumer.
- Do not use the kettle. No attempt must be made to dismantle the kettle or its safety devices.
- If the supply cord is damaged, it must be replaced by the manufacturer, its after-sales service centre or a similarly qualified person, in order to avoid any danger.

PREVENTION OF DOMESTIC ACCIDENTS

For a child, a burn or scald, even if slight, can sometimes be serious.

As they grow up, teach your children to beware of hot liquids to be found in the kitchen. Position the kettle and its supply cord well to the rear of the work surface, out of the reach of children.

- **If an accident does occur**, run cold water over the scald immediately and call a doctor if necessary.
- **In order to avoid any accident:** do not carry your child or baby at the same time as drinking or carrying a hot drink.

ENVIRONMENTAL PROTECTION



Your appliance contains many recoverable or recyclable materials.



Take it to a local, civic waste collection point.

HELPLINE:

If you have any product problems or queries, please contact our Customer Relations Team first for expert help and advice:

0845 602 1454 - UK

(01) 677 4003 - Ireland

or consult our website - www.moulinex.co.uk

Wir freuen uns, dass Sie sich für einen Wasserkocher von **MOULINEX** entschieden haben. Bitte lesen Sie die für unsere gesamten Modelle gültige Gebrauchsanweisung aufmerksam durch und heben Sie sie gut auf: bei unsachgemäßer Handhabung übernimmt **MOULINEX** keinerlei Haftung.

SICHERHEITSHINWEISE

- **Überlassen Sie niemals unbeaufsichtigten Kindern oder Personen das Gerät, wenn deren physische oder sensorische Fähigkeiten oder Mangel an Erfahrung und Wissen sie am sicheren Gebrauch hindern. Sie müssen stets überwacht werden und zuvor unterwiesen sein.**
- Zur Gewährleistung Ihrer Sicherheit entspricht das Gerät den geltenden Normen und Bestimmungen:
 - Niederspannungsrichtlinie,
 - Elektromagnetische Verträglichkeit,
 - Umwelt,
 - Materialien in Kontakt mit Lebensmitteln.
- Benutzen Sie den Wasserkocher ausschließlich zum Erwärmen von Trinkwasser.
- Schließen Sie das Gerät ausschließlich an geerdete Steckdosen oder Wenn Sie ein Verlängerungskabel verwenden, muss es über einen geerdeten Stecker verfügen und es muss so verlegt werden das niemand darüber stolpern kann. Versichern Sie sich, dass die auf dem Typenschild des Geräts angegebene Gerätespannung der Spannung Ihres Stromnetzes übereinstimmt. Es sollten keine Mehrfachsteckdosen verwendet werden.
- Bei falschem Anschluss erlischt die Garantie.
- Benutzen Sie den Wasserkocher nicht mit nassen Händen oder wenn Sie barfuss sind.
- Stellen Sie den Wasserkocher und seinen Sockel nicht auf heiße Flächen wie Elektrokokplatten und setzen Sie ihn nicht in der Nähe von offenen Flammen in Betrieb.
- Ziehen Sie beim Auftreten von Funktionsstörungen jedweder Art unverzüglich den Stecker.
- Ziehen Sie den Stecker nicht am Stromkabel aus der Steckdose.
- Lassen Sie das Stromkabel nicht über Tische, scharfe Kanten und Arbeitsflächen hinunterhängen, um zu vermeiden, dass das Gerät herunterfällt.
- Bleiben Sie stets wachsam, wenn das Gerät in Betrieb ist und achten Sie besonders auf den aus der Tülle austretenden, extrem heißen Dampf.
- Das Gehäuse des Wasserkochers erhitzt sich beim Betrieb des Geräts ebenfalls sehr stark. Fassen Sie den Wasserkocher nur am Griff an.
- Fassen Sie den Filter und den Deckel grundsätzlich nicht an, wenn das Wasser kocht.
- Transportieren Sie den Wasserkocher nicht, solange er in Betrieb ist.
- Von der Garantie sind Wasserkocher ausgeschlossen, die wegen unterlassener Entkalkung nicht oder nur schlecht funktionieren.
- Schützen Sie das Gerät vor Feuchtigkeit und Frost.
- Benutzen sie das Gerät nicht, wenn es beschädigt wurde oder nicht einwandfrei funktioniert oder wenn das Stromkabel oder der Stecker beschädigt sind, um jedwede Gefahr auszuschließen. Nehmen Sie den Wasserkocher auf keinen Fall auseinander.
- Mit Ausnahme der Reinigung und des Entkalkens gemäß der Betriebsanleitung des Geräts dürfen Eingriffe aller Art an dem Gerät nur von zugelassenen Kundendienstzentren von **MOULINEX** vorgenommen werden.
- Stecken Sie das Gerät sofort nach dem Gebrauch aus, wenn Sie es längere Zeit nicht mehr benutzen oder reinigen wollen.
- Alle Geräte unterliegen einer strengen Qualitätskontrolle. Es werden Gebrauchstests an zufällig ausgewählten Geräten durchgeführt, was eventuelle Benutzungsspuren erklärt.
- Kinder müssen beaufsichtigt werden, um sicher zu gehen, dass sie nicht mit dem Gerät spielen.
- Benutzen Sie bei den Aufheizzyklen stets den Filter.
- Dieses Gerät ist dazu bestimmt, im Haushalt verwendet zu werden. Bei einer Nutzung in ähnlichen Umgebungen, wie beispielsweise:
 - in Küchen für Mitarbeiter in Läden, Büros und anderen gewerblichen Bereichen
 - in landwirtschaftlichen Anwesen
 - von Kunden in Hotels, Motels und anderen Wohneinrichtungen
 - in Frühstückspensionen
 erlischt die Herstellergarantie. Im Falle einer gewerblichen oder professionellen Nutzung erlischt die Garantie.

VOR DER ERSTEN BENUTZUNG

- Entfernen Sie die gesamte Verpackung sowie alle innen und außen auf dem Wasserkocher angebrachten Aufkleber und diversen Zubehörteile.
- Stellen Sie die Länge des Stromkabels durch Aufrollen unter dem Sockel ein. Klemmen Sie das Stromkabel in der Nute fest (**fig 1**)
- Schütten Sie nach den zwei- bis drei ersten Durchläufen das Wasser fort, da es mit Staubpartikeln verunreinigt sein könnte. Spülen Sie den Wasserkocher und den Filter getrennt voneinander.

BETRIEB

1. Öffnen des Deckels je nach Modell:

- Deckel mit Scharnier: drücken Sie gegebenenfalls das Verriegelungssystem und ziehen Sie den Deckel nach hinten (fig 2)
- Deckel mit Öffnungsunterstützung: drücken Sie das Verriegelungssystem und der Deckel öffnet sich automatisch (fig 3)
- Deckel mit Automatiköffnung: drücken Sie den Knopf am oberen Teil des Griffs (fig 4)
- Verriegelbarer Deckel: drehen Sie den Deckel nach links, um ihn zu entriegeln und heben Sie ihn hoch (fig 5)
- Drücken Sie zum Schließen des Deckels fest auf denselben oder drehen Sie ihn im Fall eines verriegelbaren Deckels nach rechts.

2. Stellen Sie den Sockel auf eine glatte, saubere und kalte Fläche.

- Der Wasserkocher darf nur zusammen mit seinem Sockel und seinem eigenen Anti-Kalk-Filter in Betrieb genommen werden.

3. Füllen Sie die gewünschte Menge Wasser in den Wasserkocher (fig 6)

Der Wasserkocher kann über die Tülle befüllt werden, was den Filter schont. Das Wasser muss mindestens die Heizspirale bedecken (oder den Boden des Wasserkochers).

- Befüllen Sie den Wasserkocher nicht, wenn er auf seinem Sockel steht.
- Der Wasserkocher darf nicht über die Höchstfüllmenge hinaus und nicht unter der Mindestfüllmenge befüllt werden.

Wenn der Wasserkocher zu voll ist, kann das kochende Wasser übersprudeln.

- Benutzen Sie den Wasserkocher nicht ohne Wasser.
- Überprüfen Sie vor der Inbetriebnahme, dass der Deckel richtig geschlossen ist.

4. Stellen Sie den Wasserkocher auf seinen Sockel. Schließen Sie ihn an das Stromnetz an.

5. Inbetriebnahme des Wasserkochers:

Drücken Sie je nach Modell den oben oder unten an dem Griff befindlichen An/Aus Knopf (fig 7)

6. Der Wasserkocher schaltet sich automatisch aus,

sobald das Wasser kocht oder die eingestellte Temperatur erreicht ist. Er lässt sich vor dem Abnehmen von seinem Sockel und dem Servieren ebenfalls von Hand ausschalten. Je nach Modell gehen die Innenbeleuchtung und das Lämpchen aus, sobald das Wasser zu kochen beginnt. Versichern Sie sich nach dem Erreichen des Siedepunkts, dass der An/Aus Schalter auf Position Aus steht und dass der Wasserkocher ausgeschaltet ist, bevor Sie ihn von seinem Sockel abnehmen.

- **Lassen Sie nach der Benutzung kein Wasser im Wasserkocher.**

REINIGUNG UND INSTANDHALTUNG

Reinigung des Wasserkochers :

- Stecken Sie das Gerät aus.
- Lassen Sie es abkühlen und reinigen Sie es mit einem feuchten Schwamm.
- Tauchen Sie den Wasserkocher, seinen Sockel, das Stromkabel und den Stecker nicht ins Wasser: die elektrischen Verbindungen und der Schalter dürfen nicht mit Wasser in Berührung geraten.
- Benutzen Sie keine Scheuerpads.

Reinigung des Filters (je nach Modell) (fig 8) :

Der herausnehmbare Filter besteht aus einem Gewebe, das die Kalkpartikel ausfiltert und dafür sorgt, dass diese beim Eingießen nicht in Ihre Tasse gelangen. Dieser Filter hat keine Wirkung

auf den im Wasser gelösten Kalk und entfernt ihn nicht. Die Eigenschaften des Wassers werden also nicht verändert. Bei sehr kalkhaltigem Wasser wird der Filter sehr schnell voll (10 bis 15 Benutzungen). Es ist wichtig, ihn regelmäßig zu reinigen. Den feuchten Filter unter fließendes Wasser halten, den trockenen Filter vorsichtig ausbürsten. Manchmal lassen sich die Kalkablagerungen nicht entfernen. In diesem Fall muss der Filter entkalkt werden.

- Nehmen Sie den Wasserkocher zum Herausnehmen des Anti-Kalk-Filters von seinem Sockel ab und lassen Sie das Gerät abkühlen. Nehmen Sie den Filter nie heraus, wenn das Gerät mit heißem Wasser gefüllt ist.

ENTKALKEN

Entkalken Sie das Gerät regelmäßig, am besten mindestens 1 Mal pro Monat, bei sehr kalkhaltigem Wasser öfter.

Entkalken Ihres Wasserkochers:

- Benutzen Sie handelsüblichen Essig:
 - füllen Sie 1/2 Liter Essig in den Wasserkocher,
 - lassen Sie ihn eine Stunde lang kalt einwirken.
- Zitronensäure:
 - bringen Sie 1/2 Liter Wasser zum Kochen,
 - geben Sie 25 g Zitronensäure dazu und lassen Sie die Mischung 15 Minuten lang einwirken.
- eine spezielle Entkalklösung für Wasserkocher aus Plastik: halten Sie sich an die Angaben des Herstellers.

Leeren Sie Ihren Wasserkocher und spülen Sie ihn 5 bis 6 Mal aus. Gegebenenfalls wiederholen.

Entkalken des Filters (je nach Modell):

- Lassen Sie den Filter in weißem Essig oder verdünnter Zitronensäure einweichen.
- Wenden Sie keine anderen als die aufgeführten Entkalkungsmethoden an.

WENN ES PROBLEME GIBT

IHR WASSERKOCHER WEIST KEINE SICHTBARE BESCHÄDIGUNG AUF:

- **Der Wasserkocher funktioniert nicht oder schaltet sich aus, bevor das Wasser kocht:**
 - Überprüfen Sie den korrekten Anschluss des Wasserkochers.
 - Der Wasserkocher wurde ohne Wasser in Betrieb genommen oder er ist verkalkt, was das Sicherheitssystem gegen Erhitzen ohne Wasser in Betrieb setzt: lassen Sie den Wasserkocher abkühlen, nehmen Sie ihn von seinem Sockel und befüllen Sie ihn mit Wasser. Setzen Sie den Wasserkocher mit dem An/Aus-Schalter in Betrieb: der Wasserkocher funktioniert nach etwa 15 Minuten wieder.
- **Das Wasser hat einen Geschmack nach Plastik:**

Dieses Phänomen tritt im Allgemeinen bei neuen Wasserkochern auf. Schütten Sie das Wasser nach den ersten Durchläufen weg. Wenn das Problem nicht verschwindet, befüllen Sie den Wasserkocher bis zum Höchststand und geben Sie zwei Teelöffel Backpulver dazu. Aufkochen lassen und das Wasser wegschütten. Spülen Sie den Wasserkocher anschließend gut aus.

WENN IHR WASSERKOCHER AUF DEN BODEN GEFALLEN IST, WASSER AUSTRITT ODER DAS STROMKABEL, DER STECKER ODER DER SOCKEL DES WASSERKOCHERS SICHTBARE BESCHÄDIGUNGEN AUFWEISEN:

- Reparaturen an Ihrem Wasserkocher dürfen nur von einem zugelassenen Servicezentrum von **MOULINEX** ausgeführt werden. Siehe Garantiebedingungen und Liste der Zentren in dem Wasserkocher beiliegenden Serviceheft. Das Typenschild und die Seriennummer befinden sich auf dem Boden Ihres Geräts. Diese Garantie gilt nur für Fabrikationsfehler und den Hausgebrauch. Diese Garantie gilt nicht für auf Nichteinhaltung der Gebrauchsanweisung zurückzuführende Ausfälle und Beschädigungen. **MOULINEX** behält sich im Interesse des Verbrauchers das Recht vor, die Eigenschaften und Einzelteile der Wasserkocher jederzeit verändern zu dürfen.
- Versuchen Sie keinesfalls, das Gerät oder die Sicherheitseinrichtungen aufzuschrauben.
- Beschädigte Stromkabel dürfen aus Sicherheitsgründen nur vom Hersteller, dessen Kundendienst oder einer Person mit vergleichbarer Qualifikation ausgewechselt werden.

VORBEUGUNG GEGEN HAUSHALTSUNFÄLLE

Selbst leichte Verbrennungen können für Kinder sehr gefährlich sein. Belehren Sie Ihre Kinder, sich vor heißen Flüssigkeiten in der Küche in Acht zu nehmen. Der Wasserkocher und das Stromkabel sollten im hinteren Bereich der Arbeitsfläche platziert werden und dürfen sich nicht in Reichweite von Kindern befinden.

- Sollte ein Unfall passieren, lassen Sie sofort kaltes Wasser über die Verbrennung laufen und holen Sie gegebenenfalls einen Arzt.
- Um Unfälle zu vermeiden, tragen Sie Ihr Kind oder Baby nicht auf dem Arm, wenn Sie ein heißes Getränk trinken oder tragen.

UMWELTSCHUTZ!



Ihr Gerät enthält zahlreiche wieder verwertbare Rohstoffe, die wieder verwertet werden können.



Geben Sie Ihr Gerät deshalb bitte bei einer Sammelstelle Ihrer Stadt oder Gemeinde ab.

Grazie per avere acquistato un bollitore **MOULINEX**. Leggete attentamente le istruzioni comuni a tutti i nostri modelli e tenetele a portata di mano.

NORME DI SICUREZZA

- **Leggete attentamente le istruzioni per l'uso prima del primo utilizzo dell'apparecchio e conservatele: un utilizzo non conforme solleverebbe MOULINEX da ogni responsabilità.**
- Per la vostra sicurezza, questo apparecchio è conforme alle norme e normative applicabili:
 - Direttiva bassa tensione,
 - Compatibilità elettromagnetica,
 - Ambiente,
 - Materiali a contatto con i prodotti alimentari.
- Utilizzate il vostro bollitore solo per fare scaldare acqua potabile.
- Collegate l'apparecchio solo a una presa di corrente connessa a terra, o su una prolunga elettrica con presa di terra incorporata. Verificate che la tensione d'alimentazione indicata sulla targhetta dei dati tecnici dell'apparecchio corrisponda effettivamente a quella del vostro impianto. Si sconsiglia l'impiego di una presa multipla.
- Non utilizzate il bollitore quando avete le mani bagnate o i piedi nudi.
- Badate a non posare il bollitore e la sua base su una superficie calda come una piastra riscaldante né ad utilizzarlo vicino a una fiamma libera.
- Staccate immediatamente la spina dalla presa di corrente se constatate una qualsiasi anomalia durante il funzionamento.
- Non tirate il cavo di alimentazione per staccare la spina dalla presa.
- Non lasciate il cavo d'alimentazione pendere dal bordo di un tavolo o di un piano di lavoro per evitare qualsiasi caduta.
- Restate sempre vigili quando l'apparecchio è in funzione, in particolare fate attenzione al vapore che esce dal beccuccio che è molto caldo.
- Attenzione anche al corpo dei bollitori in inox che diventa molto caldo durante il funzionamento. Per toccare il bollitore usate esclusivamente la sua impugnatura.
- Non toccare mai il filtro o il coperchio quando l'acqua è bollente.
- Non spostate mai il bollitore in funzione.
- La nostra garanzia esclude i bollitori che non funzionano o funzionano male a causa della mancata disincrostazione.
- Proteggete l'apparecchio dall'umidità e dal gelo.
- Se il vostro apparecchio ha subito un danno, se non funziona correttamente, se il cavo di alimentazione o la spina sono danneggiati: si consiglia di fare esaminare l'apparecchio al fine di evitare rischi. Qualsiasi intervento sull'apparecchio deve essere eseguito da un centro autorizzato **MOULINEX**, ad eccezione della pulizia e della disincrostazione da effettuare secondo le procedure descritte nelle istruzioni per l'uso.
- Staccate la spina dalla presa non appena smettete di utilizzare l'apparecchio per un lungo periodo e quando lo pulite.
- Tutti gli apparecchi sono sottoposti ad un severo controllo qualità. Vengono infatti realizzate delle prove pratiche di utilizzo con alcuni apparecchi presi a caso, e questo spiega eventuali tracce di utilizzo.
- Questo apparecchio non deve essere utilizzato da persone (compresi bambini) le cui capacità fisiche, sensoriali o mentali sono ridotte, o da persone prive di esperienza o di conoscenza, salvo se hanno potuto beneficiare, attraverso una persona responsabile della loro sicurezza, di una sorveglianza o di istruzioni preliminari relative all'uso dell'apparecchio.
- Invitiamo a sorvegliare i bambini per assicurarsi che non giochino con l'apparecchio.
- Utilizzare sempre il filtro durante i cicli di riscaldamento.
- Questo apparecchio è stato progettato esclusivamente per un utilizzo domestico. La garanzia non copre l'impiego della macchina :
 - In angoli cucina riservati al personale in negozi, uffici e altri ambienti professionali,
 - In aziende agricole,
 - Da parte dei clienti di alberghi, motel e altri ambienti a carattere residenziale,
 - In ambienti di tipo "bed and breakfast".

PRIMA DEL PRIMO UTILIZZO

1. Togliete tutti gli imballaggi, autoadesivi o accessori vari sia all'interno che all'esterno del bollitore.
2. Regolate la lunghezza del cavo arrotolandolo sotto la base. Incastrare il cavo nella tacca

apposita (fig 1).

Buttate l'acqua dei primi due/tre utilizzi perché potrebbe contenere polvere. Sciacquate il bollitore e il filtro separatamente.

UTILIZZO

1. **Per aprire** il coperchio, a seconda del modello:
 - Coperchio articolato: premete se necessario

il sistema di bloccaggio e tirate all'indietro (fig 2).

- Coperchio ad apertura assistita: premete il sistema di bloccaggio e il coperchio si solleverà automaticamente (fig 3).
- Coperchio ad apertura automatica: premete il pulsante sulla parte superiore dell'impugnatura (fig 4).
- Coperchio bloccabile: girate il coperchio verso sinistra per sbloccarlo e sollevarlo (fig 5).

Per chiudere, spingete con decisione il coperchio o girate verso destra per il coperchio bloccabile.

2. Posate la base su una superficie liscia, pulita e fredda.

- Il vostro bollitore deve essere utilizzato solo con la base che gli è associata e il suo specifico filtro anticalcare.

3. Riempite il bollitore con la quantità d'acqua desiderata (fig 6).

Potete riempire il bollitore attraverso il beccuccio, e questo assicura una migliore manutenzione del filtro. Come minimo, coprite d'acqua la resistenza (o il fondo del bollitore).

- Non riempire mai il bollitore quando è sulla sua base.
- Non riempire al disopra del livello massimo, né al disotto del livello minimo. Se il bollitore viene riempito troppo, può traboccare dell'acqua bollente.
- Non utilizzare senz'acqua.

- Verificare che il coperchio sia ben chiuso prima dell'utilizzo.

4. Posizionate il bollitore sulla sua base. Inserite la spina nella presa.

5. Per accendere il bollitore premete il pulsante on/off posizionato sulla parte superiore o inferiore dell'impugnatura a seconda dei modelli (fig 7).

6. Il bollitore può illuminarsi a seconda dei modelli

7. Il bollitore si spegnerà automaticamente non appena l'acqua arriverà ad ebollizione o alla temperatura selezionata. Potete spegnerlo manualmente, prima di toglierlo dalla sua base per servire. A seconda del modello, la luce interna e la spia luminosa si spegneranno nello stesso momento in cui l'acqua arriverà ad ebollizione. Assicuratevi che il pulsante on/off sia sulla posizione off dopo l'ebollizione e che il bollitore sia spento prima di toglierlo dalla sua base.

Buttate l'acqua dei primi due/tre utilizzi perché potrebbe contenere polvere. Sciacquate il bollitore e il filtro separatamente.

Non lasciare dell'acqua nel bollitore dopo l'utilizzo.

PULIZIA E MANUTENZIONE

Per pulire il bollitore :

- Staccate la spina.
- Lasciatelo raffreddare e pulitelo con una spugnetta umida.

- Non immergere mai il bollitore, la sua base, il filo o la spina elettrica nell'acqua: le parti elettriche o l'interruttore non devono essere a contatto con l'acqua.
- Non utilizzare pagliette abrasive.

Per pulire il filtro (a seconda del modello) (fig 8)

Il filtro amovibile è costituito da una membrana che trattiene le particelle di calcare contenute

nell'acqua evitando che si mescolino alla bevanda nella tazza. Il filtro non scioglie né elimina il calcare, mantenendo intatte tutte le proprietà dell'acqua. Se si utilizza acqua molto calcarea, il filtro si intasa rapidamente (10-15 utilizzi). È pertanto essenziale lavarlo regolarmente. Se è bagnato, si consiglia di passarlo sotto l'acqua; se è asciutto, sfregatelo delicatamente. Se il calcare persiste eseguite il trattamento di decalcificazione.

- Per rimuovere il filtro anticalcare, rimuovete il bollitore dallo zoccolo e lasciate raffreddare l'apparecchio. Non rimuovete mai il filtro se l'apparecchio contiene acqua calda.

DECALCIFICAZIONE

Decalcificate regolarmente il bollitore, preferibilmente 1 volta al mese, o più di frequente in caso di acqua molto calcarea.

Per decalcificare il bollitore:

- Con aceto bianco comune a 8°:
 - versate nel bollitore 1/2 litro di aceto;
 - lasciate agire per 1 ora a freddo.
- Con acido citrico:
 - fate bollire 1/2 litro d'acqua;
 - aggiungete 25 g di acido citrico e lasciate agire per 15 minuti.

- Con decalcificante per bollitori in plastica: seguite le indicazioni del produttore. Svotate il bollitore e sciacquatelo 5 o 6 volte. Se necessario, ripetete l'operazione.

Per decalcificare il filtro (a seconda del modello):

- Immergete il filtro in aceto bianco o in acido citrico diluito.
- Eseguite il trattamento di decalcificazione attenendovi scrupolosamente al metodo raccomandato.

IN CASO DI PROBLEMI

SE IL BOLLITORE NON PRESENTA DANNI VISIBILI

- Il bollitore non funziona o si arresta prima che l'acqua sia giunta a ebollizione.
 - Verificate che il bollitore sia correttamente collegato alla corrente.
 - Il bollitore è stato utilizzato senza acqua, oppure si è accumulato troppo calcare al suo interno, provocando l'attivazione del sistema di sicurezza che impedisce il funzionamento a secco: lasciate raffreddare il bollitore, rimuovetelo dalla base e riempitelo d'acqua. Avviate l'apparecchio premendo l'interruttore on/off: il bollitore riprenderà a funzionare dopo 15 minuti circa.
- L'acqua ha il sapore di plastica: generalmente questo accade quando il bollitore è nuovo; al primo utilizzo, portate l'acqua a ebollizione ed eliminatela senza consumarla. Se il problema persiste, riempite il bollitore fino al livello massimo e aggiungete due cucchiaini di bicarbonato di sodio. Portate a ebollizione, quindi svuotate e sciacquate il bollitore.

SE IL BOLLITORE È CADUTO, SE VI SONO FUORIUSCITE O SE IL CAVO ELETTRICO, LA SPINA O LO ZOCCOLO PRESENTANO DANNI VISIBILI

- Portate il bollitore presso un Centro di Assistenza autorizzato **MOULINEX**, l'unico qualificato per effettuare le riparazioni. Vedere le condizioni di garanzia e l'elenco dei Centri di Assistenza autorizzati sul libretto fornito con il bollitore. Il modello e il numero di serie sono indicati sul fondo dell'apparecchio. La garanzia copre unicamente i difetti di fabbricazione e l'utilizzo domestico. La garanzia non copre eventuali guasti o deterioramenti dovuti al mancato rispetto delle istruzioni d'uso. **MOULINEX** si riserva il diritto di modificare in qualsiasi momento, nell'interesse del consumatore, le caratteristiche o i componenti del prodotto.
- Non utilizzate l'apparecchio. Non provate per nessun motivo a smontare l'apparecchio o i dispositivi di sicurezza.
- Se il cavo di alimentazione risulta danneggiato, per la sostituzione rivolgetevi alla casa produttrice, al suo Centro Assistenza o a una persona di pari qualifica al fine di evitare qualsiasi pericolo.

PREVENZIONE DEGLI INCIDENTI DOMESTICI

Nei bambini, anche una lieve ustione può talvolta essere pericolosa. Insegnate ai vostri figli a prestare attenzione ai liquidi caldi che possono trovarsi in cucina. Assicuratevi che il bollitore e il cavo di alimentazione posizionati sulla superficie di lavoro si trovino fuori dalla portata dei bambini.

- **In caso di incidente**, mettete subito la parte ustionata sotto l'acqua fredda e, se necessario, consultate un medico.
- **Per evitare qualsiasi incidente**: evitate di tenere in braccio bambini o neonati mentre consumate o reggete in mano una bevanda calda.

SALVAGUARDIA DELL'AMBIENTE!



Il vostro apparecchio contiene numerosi materiali valorizzabili o riciclabili.



Lasciatelo in un punto di raccolta oppure in un Centro di Assistenza autorizzato affinché venga effettuato il trattamento più opportuno.

Le agradecemos que haya comprado un hervidor **MOULINEX**. Lea atentamente las instrucciones comunes a todos nuestros modelos y guárdelas al alcance de la mano.

CONSEJOS DE SEGURIDAD

- Lea atentamente el modo de empleo antes de la primera utilización del aparato y consérvelo: una utilización no conforme liberaría a MOULINEX de cualquier responsabilidad.
- Para su seguridad, este aparato cumple las normas y reglamentos aplicables:
 - Directiva de baja tensión,
 - Compatibilidad electromagnética,
 - Medio ambiente,
 - Materiales en contacto con los alimentos.
- Sólo utilice el hervidor para calentar agua potable.
- Conecte el aparato únicamente a un enchufe con toma de tierra, o a un alargador eléctrico con toma de tierra integrada. Compruebe que la tensión de alimentación indicada en la placa de señalización del aparato corresponde a la de su instalación. No se recomienda el empleo de una toma múltiple.
- No utilice el hervidor con las manos mojadas o los pies descalzos.
- No coloque el hervidor y la base sobre una superficie caliente como una placa térmica ni utilícelo cerca de una llama desnuda.
- Retire inmediatamente el enchufe si nota alguna anomalía durante el funcionamiento.
- No tire del cable de alimentación para retirar el enchufe.
- Para evitar cualquier caída, no deje el cable de alimentación colgando al borde de una mesa o de una superficie de trabajo.
- Vigile continuamente el aparato cuando esté en marcha, en especial preste atención al vapor que sale del pico que está muy caliente.
- Atención también, el cuerpo del hervidor de acero inoxidable está muy caliente durante el funcionamiento. Sólo toque el hervidor por el asa.
- Nunca toque el filtro o la tapa cuando el agua esté hirviendo.
- Nunca desplace el hervidor en funcionamiento.
- Nuestra garantía excluye los hervidores que no funcionan o funcionan mal por no haberlos desincrustado.
- Proteja el aparato de la humedad y del hielo.
- Si el aparato ha sufrido algún daño, no funciona correctamente, si el cable de alimentación o el enchufe están dañados, para evitar cualquier peligro, le recomendamos que lleve el aparato a examinar. Excepto para la limpieza y la desincrustación según los procedimientos del modo de empleo del aparato, cualquier intervención sobre el aparato deberá realizarla un servicio técnico autorizado **MOULINEX**.
- Desconecte el aparato si no va a utilizarlo durante un largo periodo y cuando vaya a limpiarlo.
- Todos los aparatos se someten a un estricto control de calidad. Se realizan al azar pruebas prácticas de utilización en los aparatos, lo que explica las posibles marcas de utilización.
- Este aparato no está previsto para ser utilizado por personas (incluso los niños) cuyas capacidades físicas, sensoriales o mentales estén reducidas, o personas sin experiencia o sin conocimiento, excepto si han podido beneficiarse, a través de una persona responsable de su seguridad, de una vigilancia o de instrucciones previas referentes a la utilización del aparato.
- Conviene vigilar a los niños para asegurarse de que no juegan con el aparato.
- Utilice siempre el filtro durante los ciclos de calentamiento.
- Este aparato está diseñado únicamente para un uso doméstico.
La garantía no cubre el uso del aparato:
 - en zonas de cocina reservadas para el personal en tiendas, oficinas y demás entornos profesionales,
 - en granjas,
 - por parte de clientes de hoteles, moteles y demás entornos de carácter residencial,
 - en entornos de tipo habitaciones rurales.

ANTES DE LA PRIMERA UTILIZACIÓN

1. Retire todos los embalajes, adhesivos o accesorios varios de dentro y de fuera del aparato.
2. Ajuste la longitud del cable enrollándolo debajo de la base. Encaje el cable en la

muesca (fig 1).

Tire el agua de las dos/tres primeras utilizations puesto que podría contener polvo. Aclare el hervidor y el filtro por separado.

UTILIZACIÓN

1. Para abrir la tapa, según el modelo:
 - Tapa articulada: presione si fuera necesario el

sistema de bloqueo y tire de la parte delantera hacia la posterior (fig 2).

- Tapa de apertura asistida: presione el sistema de bloqueo y la tapa se levanta automáticamente (fig 3).
- Tapa de apertura automática: presione el botón en la parte superior del asa (fig 4).
- Tapa de bloqueo: gire la tapa hacia la izquierda para desbloquearla y retirarla (fig 5).

Para cerrar, presione firmemente sobre la tapa o gire hacia la derecha la tapa de bloqueo.

2. Coloque la base sobre una superficie lisa, limpia y fría.

- El hervidor sólo debe utilizarse con la base que trae consigo y su propio filtro anti-cal.

3. Llene el hervidor con la cantidad de agua deseada (fig 6).

Puede llenarlo por el pico, lo que asegura un mejor mantenimiento del filtro. Como mínimo, cubra la resistencia con agua (o el fondo del hervidor).

Nunca llene el hervidor cuando esté en la base.

- No lo llene por encima del nivel máximo, ni por debajo del nivel mínimo. Si el hervidor está demasiado lleno, el agua hirviendo puede desbordarse.
- No lo utilice sin agua.
- Compruebe que la tapa esté bien cerrada antes de su utilización.

4. Coloque el hervidor en su base. Conéctelo al enchufe.

5. Para poner el hervidor en marcha presione el botón on/off situado en la parte superior o inferior del asa según el modelo (fig 7).

6. El hervidor puede iluminarse según el modelo

7. El hervidor se parará automáticamente en cuanto el agua llegue a ebullición o a la temperatura seleccionada. Puede pararlo manualmente antes de retirarlo de su base para servir. Según el modelo, la luz interior y el indicador luminoso se apagará al mismo tiempo que el agua alcanza la ebullición. Asegúrese de que el botón on/off esté en la posición off después de la ebullición y que el hervidor está parado antes de retirarlo de su base.

Tire el agua de la dos/tres primeras utilizaciones puesto que podría contener polvo. Aclare el hervidor y el filtro por separado.

- **No deje el agua en el hervidor después de su utilización.**

LIMPIEZA Y MANTENIMIENTO

Para limpiar el hervidor :

- Desconéctelo.
- Déjelo enfriar y límpielo con una esponja húmeda.
- Nunca sumerja el hervidor, su base, el cable o el enchufe en agua: las conexiones eléctricas o el interruptor no deben estar en contacto con el agua.
- No utilice estropajos abrasivos.

Para limpiar el filtro (según modelo) (fig 8) :

El filtro extraíble está formado por una tela que retiene las partículas de cal e impide que caigan en la taza durante el vertido. Este filtro no trata y no elimina la cal del agua. Preserva todas las cualidades del agua. Con agua muy calcárea, el filtro se satura rápidamente (de 10 a 15 utilizaciones). Es importante limpiarlo regularmente. Si está húmedo, pasarlo por el agua, si está seco, cepillarlo suavemente. Algunas veces, la cal no se desprende: realizar una desincrustación

DESINCRUSTACIÓN

Desincruste regularmente, preferentemente al menos 1 vez/mes, más a menudo si el agua es muy calcárea.

Para desincrustar el hervidor:

- utilice vinagre blanco de 8° del comercio:
 - llene el hervidor con 1/2 l de vinagre,
 - deje actuar 1 hora en frío.
- ácido cítrico:
 - deje hervir 1/2 l de agua,
 - añada 25 g de ácido cítrico, deje actuar 15 min.

- un desincrustante específico para los hervidores de plástico: siga las instrucciones del fabricante.

Vacíe el hervidor y aclárelo 5 o 6 veces. Repita la operación si fuera necesario.

Para desincrustar el filtro (según modelo):

- Ponga en remojo el filtro en vinagre blanco o ácido cítrico diluido.
- Sólo utilice el método de desincrustación recomendado.

EN CASO DE PROBLEMAS

EL HERVIDOR NO PRESENTA NINGÚN DAÑO VISIBLE :

- **El hervidor no funciona, o se para antes de la ebullición :**
 - Compruebe que el hervidor está bien conectado.
 - El hervidor ha funcionado sin agua, o se ha acumulado cal, provocando que se active el sistema de seguridad contra el funcionamiento en seco: deje enfriar el hervidor, retírelo de su base, llénelo de agua.

Póngalo en marcha con el interruptor: el hervidor empezará a funcionar de nuevo después de aproximadamente 15 minutos.

- **El agua sabe a plástico :**

Generalmente, esto se produce cuando el hervidor es nuevo, tire el agua de las primeras utilizaciones. Si el problema persiste, llene el hervidor al máximo, añada dos cucharaditas de bicarbonato sódico. Póngalo a hervir y tire el agua. Aclare el hervidor.

SI EL HERVIDOR SE HA CAÍDO O EXISTEN FUGAS, SI EL CABLE, EL ENCHUFE O LA BASE DEL HERVIDOR ESTÁN DAÑADOS DE MANERA VISIBLE :

- Devuelva el hervidor al Servicio Técnico Postventa Autorizado **MOULINEX**, el único capacitado para realizar una reparación. Ver condiciones de garantía y la lista de los centros en el folleto suministrado con el hervidor. El tipo y el número de serie están indicados en la base de su modelo. Esta garantía cubre únicamente los defectos de uso doméstico. Cualquier rotura o deterioro que se produjera por no cumplir las instrucciones de utilización no se incluirá en el marco de la garantía. **MOULINEX** se reserva el derecho de modificar en cualquier momento, en interés del consumidor, las características o componentes de sus hervidores.
- No utilice el hervidor. No debe intentar desmontar el aparato o los dispositivos de seguridad.
- Si el cable de alimentación está dañado, el fabricante, el servicio postventa o una persona con una cualificación similar deberá sustituirlo para evitar cualquier peligro.

PREVENCIÓN DE LOS ACCIDENTES DOMÉSTICOS

Para un niño, una quemadura incluso superficial puede ser muy grave. A medida que crecen, enséñelos a prestar atención a los líquidos calientes que puede haber en una cocina. Coloque el hervidor y el cable en la parte posterior de la superficie de trabajo, fuera del alcance de los niños.

- **Si se produjera un accidente**, pase la quemadura inmediatamente por agua fría y llame a un médico si fuera necesario.
- **Para evitar cualquier accidente:** no lleve en brazos a un niño o un bebé cuando beba o transporte una bebida caliente.

¡¡PARTICIPE EN LA CONSERVACIÓN DEL MEDIO AMBIENTE!!



Su electrodoméstico contiene materiales recuperables y/o reciclables.



Entréguelo al final de su vida útil, en un Centro de Recogida Específico o en uno de nuestros Servicios Oficiales Post Venta donde será tratado de forma adecuada.

Parabéns por ter adquirido um jarro térmico Moulinex. Leia atentamente o manual de instruções antes da primeira utilização. Este manual é comum a todos os nossos modelos. Guarde-o para futuras utilizações.

CONSELHOS DE SEGURANÇA

- **Leia atentamente o manual de instruções antes da primeira utilização do aparelho e guarde-o: uma utilização não conforme ao manual de instruções liberta a MOULINEX de qualquer responsabilidade.**
- Para sua segurança, este aparelho está em conformidade com as normas e regulamentações aplicáveis:
 - Directiva sobre baixa tensão,
 - Compatibilidade Electromagnética
 - Ambiente,
 - Materiais em contacto com os alimentos.
- Utilize o jarro térmico apenas para aquecer água potável.
- Ligue o aparelho apenas a uma tomada com ligação à terra ou a uma extensão eléctrica com tomada de terra integrada. Certifique-se que a tensão de alimentação indicada na placa de características do aparelho corresponde à da sua instalação. Não aconselhamos a utilização de uma tomada múltipla.
- Não utilize o jarro térmico com as mãos molhadas ou os pés descalços.
- Nunca coloque o jarro térmico com a respectiva base sobre uma superfície quente e nunca o utilize na proximidade de uma chama.
- No caso de uma anomalia durante o funcionamento, desligue imediatamente o aparelho e retire a ficha da tomada.
- Nunca desligue o aparelho puxando pelo cabo de alimentação.
- Não deixe o cabo de alimentação pendurado na extremidade de uma mesa ou de uma bancada por forma a evitar uma eventual queda do aparelho.
- Utilize sempre o aparelho com vigilância. Tenha sempre cuidado com o vapor que sai pelo bico uma vez que este se encontra muito quente.
- O corpo dos jarros térmicos em inox fica extremamente quente no decorrer do funcionamento. Toque apenas na pega do jarro.
- Nunca toque no filtro ou na tampa quando a água estiver a ferver.
- Nunca desloque o jarro térmico enquanto este se encontrar em funcionamento.
- A nossa garantia exclui os jarros térmicos que não funcionam ou funcionam mal devido à ausência de descalcificação.
- Mantenha o seu aparelho ao abrigo da humidade e do gelo.
- Se o aparelho se encontrar de alguma forma danificado, não funcionar correctamente ou se o cabo de alimentação ou a ficha se encontrarem de alguma forma danificados, recomendamos que proceda à sua verificação para evitar qualquer tipo de perigo. À excepção da limpeza e descalcificação, de acordo com os procedimentos indicados no manual de instruções, qualquer intervenção no aparelho deve ser levada a cabo por um Serviço de Assistência Técnica **MOULINEX**.
- Desligue o aparelho após cada utilização e antes de proceder à sua limpeza.
- Todos os aparelhos são sujeitos a um rigoroso controlo de qualidade. Ensaios de utilização práticos são efectuados com aparelhos escolhidos ao acaso, o que explica eventuais vestígios de utilização.
- Este aparelho não foi concebido para ser utilizado por pessoas (incluindo crianças) cujas capacidades físicas, sensoriais ou mentais se encontram reduzidas, ou por pessoas com falta de experiência ou conhecimento, a não ser que tenham sido devidamente acompanhadas e instruídas sobre a correcta utilização do aparelho, pela pessoa responsável pela sua segurança.
- É importante vigiar as crianças por forma a garantir que as mesmas não brinquem com o aparelho.
- Utilize sempre o filtro durante os ciclos de aquecimento.
- O seu aparelho foi concebido apenas para uma utilização doméstica. A garantia não abrange a utilização do seu aparelho:
 - Em espaços de cozinha reservados ao pessoal em lojas, escritórios e outros ambientes profissionais,
 - Em quintas,
 - Por clientes de hotéis, motéis e outros ambientes de natureza residencial,
 - Em ambientes do tipo quartos de hóspedes.

ANTES DA PRIMEIRA UTILIZAÇÃO

1. Retire todas as embalagens, autocolantes ou acessórios colocados tanto no exterior como no interior do aparelho.
2. Regule o comprimento do cabo enrolando-o por baixo da base. Prenda o cabo no encaixe

(fig 1).

Deite fora a água das duas/três primeiras utilizações dado que esta pode conter partículas de pó. Enxagúe o jarro térmico e o filtro em separado.

UTILIZAÇÃO

1. Para abrir a tampa, consoante o modelo:
 - Tampa articulada: carregue, se necessário, no

sistema de bloqueio e puxe (fig 2).

- Tampa com abertura assistida: carregue no sistema de bloqueio e a tampa abre-se automaticamente (fig 3).
- Tampa com abertura automática: pressione o botão situado na parte de cima da pega (fig 4).
- Tampa bloqueável: rode a tampa para a esquerda de modo a desbloqueá-la e abri-la (fig 5).

Para fechar, carregue com firmeza na tampa ou, no caso da tampa bloqueável, rode-a para a direita.

2. Coloque a base sobre uma superfície lisa, limpa e fria.
 - O jarro térmico deve ser utilizado apenas com a respectiva base e o filtro anti-calcário.
3. **Encha o jarro térmico com a quantidade de água pretendida (fig 6).**
Pode proceder ao enchimento do jarro pelo bico, o que garante uma melhor manutenção do filtro. Deve, no mínimo, cobrir a resistência com água (ou o fundo do jarro).
 - Nunca encha o jarro térmico quando este se encontrar colocado sobre a base.
 - Não deite água acima do nível máximo nem abaixo do nível mínimo. Se o jarro térmico ficar demasiado cheio, a água a ferver pode transbordar.
 - Não utilize o aparelho sem água.

- Certifique-se que a tampa se encontra correctamente colocada antes de cada utilização.

4. Coloque o jarro térmico sobre a base. Ligue a ficha à tomada.
5. Para colocar o jarro a funcionar, prima o botão ligar/desligar situado na parte de cima ou na parte de baixo da pega, consoante o modelo (fig 7).
6. Uma luz piloto pode acender-se, consoante o modelo.
7. O jarro térmico desliga-se automaticamente logo que a água começa a ferver ou atinge a temperatura seleccionada. Pode pará-lo manualmente, antes de o retirar da base para servir. Consoante o modelo, a luz interna e o indicador luminoso desligar-se-ão logo que a água começar a ferver. Certifique-se que o botão ligar/desligar está na posição desligar após a fervura e que o jarro térmico se encontra desligado antes de o retirar da base. Deite fora a água das duas/três primeiras utilizações dado que esta pode conter partículas de pó. Enxagúe o jarro térmico e o filtro em separado.

- **Não deixe água no jarro térmico após a sua utilização.**

LIMPEZA E MANUTENÇÃO

Para limpar o jarro térmico :

- Desligue-o e retire a ficha da tomada.
- Deixe-o arrefecer e limpe-o com uma esponja húmida.
- Nunca mergulhe o jarro térmico, base, cabo de alimentação ou ficha eléctrica dentro de água ou qualquer outro tipo de líquido: as ligações eléctricas ou o interruptor não podem entrar em contacto com a água.
- Não utilize palha-de-aço.

Para limpar o filtro (consoante o modelo) (fig 8)

O filtro amovível é constituído por uma tela que retém as partículas de calcário e as impede de cair para a chávena ao verter a água. Este filtro não trata nem elimina o calcário da água. Preserva, pois, todas as qualidades da água. No caso de uma água extremamente calcária, o filtro fica rapidamente saturado (10 a 15 utilizações). É importante limpá-lo com regularidade. Se ficar húmido, passe-o por água; se ficar seco, escove-o com cuidado. Por vezes, o calcário não se solta: proceda, então, à descalcificação

DESCALCIFICAÇÃO

Proceda regularmente à descalcificação do aparelho, de preferência 1 vez por mês e com uma maior frequência se a água for extremamente calcária.

Procedimento para descalcificar o aparelho:

- utilize vinagre branco a 8° à venda no mercado:
 - encha o jarro térmico com 1/2 l de vinagre,
 - deixe actuar durante 1 hora a frio.

- ácido cítrico:
 - deixe ferver 1/2 l de água,
 - adicione 25 g de ácido cítrico e deixe actuar durante 15 minutos.
- descalcificante específico para jarros térmicos de plástico: respeite as instruções do fabricante.

Esvazie o jarro térmico e enxagúe-a 5 ou 6 vezes. Repita o processo caso seja necessário.

Para eliminar o calcário do filtro (consoante o modelo):

- Mergulhe o filtro em vinagre branco ou ácido cítrico diluído.

- Nunca utilize um outro método de descalcificação além do indicado.

NO CASO DA OCORRÊNCIA DE PROBLEMAS

O JARRO TÉRMICO NÃO APRESENTA DANOS VISÍVEIS

- O jarro térmico não funciona ou desligou-se antes da água atingir o ponto de ebulição:
 - Certifique-se que o jarro térmico se encontra correctamente ligado.
 - O jarro térmico funcionou sem água ou acumulou-se calcário, o que provocou o desencadeamento do sistema de segurança em caso de funcionamento a seco: deixe arrefecer o jarro, retire-o da base e encha-o com água. Coloque o aparelho a funcionar: o jarro térmico começa a funcionar após cerca de 15 minutos.
- A água tem um sabor a plástico:

Regra geral, esta situação ocorre quando o jarro térmico é novo; deite fora a água das primeiras utilizações. No caso de persistência do problema, encha o jarro térmico até o nível máximo e junte duas colheres de café de bicarbonato de soda. Deixe ferver e deite a água fora. Enxagúe o jarro.

SE O JARRO TÉRMICO TIVER CAÍDO AO CHÃO, APRESENTAR FUGAS, O CABO, A FICHA OU A BASE DO JARRO APRESENTAREM DANOS VISÍVEIS

- Dirija-se a um Serviço de Assistência Técnica autorizado **MOULINEX**, por forma a proceder à sua verificação/reparação. Consultar as condições de garantia e lista dos Serviços de Assistência Técnica no folheto fornecido com o aparelho. O tipo e o número de série encontram-se indicados na parte inferior do aparelho. Esta garantia cobre apenas defeitos de fabrico e desgaste doméstico. Qualquer quebra ou deterioração resultantes de uma utilização não conforme ao manual de instruções não é coberta pela garantia. A **MOULINEX** reserva-se o direito de modificar, em qualquer altura, no interesse do(s) consumidor(es), as características ou componentes dos seus jarros térmicos.
- Se o jarro térmico não estiver a funcionar correctamente, não o utilize. Não tente desmontar o aparelho nem os dispositivos de segurança pelos seus próprios meios.
- Se o cabo de alimentação se encontrar de alguma forma danificado, deverá ser substituído pelo fabricante, Serviço de Assistência Técnica ou por um técnico qualificado por forma a evitar qualquer situação de perigo para o utilizador.

PREVENÇÃO DE ACIDENTES DOMÉSTICOS

Para uma criança, uma queimadura, por muito ligeira que seja, pode, por vezes, ser grave. À medida que vão crescendo, ensine os seus filhos a terem cuidado com os líquidos quentes eventualmente presentes numa cozinha. Coloque sempre o jarro térmico bem como o cabo de alimentação fora do alcance das crianças.

- **No caso da ocorrência de um acidente**, passe água fria imediatamente sobre a queimadura, se necessário, consulte um médico.
- **Para evitar a ocorrência** de qualquer tipo de acidente: não tenha crianças ou bebés ao colo quando beber ou transportar uma bebida quente.

PROTECÇÃO DO AMBIENTE EM PRIMEIRO LUGAR!



O seu produto contém materiais que podem ser recuperados ou reciclados.



Entregue-o num ponto de recolha para possibilitar o seu tratamento.

Tillykke med din nye **MOULINEX** elkedel. Læs omhyggeligt brugsanvisningen, der er fælles for alle modeller og opbevar den til senere brug.

SIKKERHEDSANVISNINGER

- Læs brugsanvisningen omhyggeligt igennem før elkedlen tages i brug første gang og opbevar den til senere brug: **MOULINEX** påtager sig intet ansvar for skader, der opstår ved forkert brug.
- Af sikkerhedsmæssige hensyn overholder apparatet de gældende standarder og regler:
 - Lavspændingsdirektivet
 - Elektromagnetisk kompatibilitet
 - Miljøkrav
 - Materialer i kontakt med fødevarer
- Brug kun elkedlen til opvarmning af drikkevand.
- Tilslut kun apparatet et stik med jord eller en forlængerledning med jord. Kontroller at spændingen, der er anført på apparatets typeskilt, svarer til el-installationens spænding. Det frarådes at bruge en multistikdåse.
- Brug ikke elkedlen med våde hænder eller bare fødder.
- Pas på ikke at stille elkedelen og dens sokkel på en varm overflade som f.eks. en kogeplade og brug den ikke i nærheden af åben ild.
- Tag straks stikket ud af stikkontakten, hvis elkedlen ikke fungerer normalt.
- Træk ikke i ledningen for at tage stikket ud af stikkontakten. Lad ikke ledningen hænge ned over en bordkant for at undgå at elkedlen falder ned.
- Vær altid påpasselig, når apparatet er tændt, og vær især opmærksom på at dampen, der kommer ud af tuden, er meget varm.
- Vær også opmærksom på, at elkedler i rustfrit stål bliver meget varme under brug. Rør kun ved elkedlens håndtag.
- Rør aldrig ved filtret eller låget, når vandet koger.
- Flyt ikke elkedlen, mens den er tændt.
- Garantien omfatter ikke elkedler, der ikke fungerer eller fungerer dårligt på grund af manglende afkalkning.
- Beskyt apparatet mod fugt og frost.
- Hvis apparatet er beskadiget eller ikke fungerer korrekt, eller hvis el-ledningen eller stikket er beskadiget, anbefales det at få det undersøgt for at undgå, at der opstår farlige situationer. Reparationer og service, som ikke vedrører kundens almindelige rengøring og afkalkning som forklaret i brugsanvisningen, skal foretages af et autoriseret **MOULINEX** serviceværksted.
- Tag apparatets stik ud, når det ikke er i brug i en længere periode og under rengøring.
- Alle apparaterne er underkastet en streng kvalitetskontrol. Hvis elkedlen ser ud til at have været brugt, skyldes det, at der afprøves tilfældigt udvalgte apparater.
- Dette apparat er ikke beregnet til at blive brugt af personer (herunder børn), hvis fysiske, sensoriske eller mentale evner er svækkede eller personer blottet for erfaring eller kendskab, med mindre de er under opsyn eller har modtaget forudgående instruktioner om brugen af dette apparat af en person, der er ansvarlig for deres sikkerhed.
- Brug altid filtret i opvarmningsfasen. Elkedlen er udelukkende beregnet til anvendelse i hjemmet. Garantien dækker ikke anvendelse af elkedlen:
 - i et køkken forbeholdt personalet i butikker, på kontorer og i andre professionelle omgivelser
 - på gårde
 - af kunder på hoteller, moteller og andre beboelsesmæssige omgivelser
 - i omgivelser af typen Bed & Breakfast.

FØR FØRSTE IBRUGTAGNING

1. Fjern al emballage, selvklæbende mærkater eller diverse tilbehørsdele både indeni og udenom elkedlen.
2. Indstil ledningens længde ved at rulle den op under soklen. Sæt ledningen fast i hakket (fig. 1).

Hæld vandet fra de første to/tre opvarmninger ud, da det kan indeholde støv. Skyl elkedlen og filtret særskilt.

BRUG

1. Afhængig af model lukkes låget op på denne måde:
 - Artikuleret låg: Tryk om nødvendigt på udløsningssystemet og træk bagud (fig. 2).
 - Låg med assisteret åbning: Tryk på udløsningssystemet, dernæst lukkes låget automatisk op (fig. 3).
 - Låg med automatisk åbning: Tryk på

knappen øverst på håndtaget (fig. 4);

- Låg der kan blokeres: Drej låget til venstre for at frigøre det og luk det op (fig. 5).

For at lukke låget, der kan blokeres, skal man trykke det godt ned og dreje det til højre.

2. Stil soklen på en glat, ren og kølig overflade.
 - Elkedlen må kun bruges med den sokkel, der passer til modellen og sit eget anti-kalkfilter.
3. Fyld elkedlen op med den ønskede mængde vand (fig. 6)

Man kan fylde vand på gennem tuden, hvilket sikrer en bedre vedligeholdelse af filtret. Vandet skal mindst dække varmelegemet (eller elkedlens bund).

 - Fyld aldrig vand på elkedlen, når den står på sin sokkel.
 - Fyld ikke op over max. niveauet og ikke under min. niveauet. Hvis elkedlen er fyldt for meget op, kan vandet koge over.
 - Brug ikke elkedlen uden vand.
 - Kontroller at låget er godt lukket før brug.

4. Stil elkedlen på sin sokkel. sæt stikket i stikkontakten.

5. Sådan tænder man for elkedlen:

Tryk på tænd/sluk knappen, der sidder øverst eller nederst på håndtaget afhængig af model (fig. 7).

6. Elkedlen kan være med lys afhængig af model.

7. Elkedlen standser automatisk

Så snart vandet koger eller den valgte temperatur er nået, kan man standse elkedlen manuelt, før den tages af soklen for at skænke. Afhængig af model slukker det indvendige lys og kontrollampen, når vandet koger. Man skal kontrollere, at tænd/sluk knappen står på position sluk og elkedlen er standset, før den tages af sin sokkel. Hæld vandet fra de første to/tre opvarmninger ud, da det kan indeholde støv. Skyl elkedlen og filtret særskilt.

- **Lad ikke vandet blive i elkedlen efter brug.**

RENGØRING OG VEDLIGEHOLDELSE

For at rengøre elkedlen :

- Tag stikket ud.
- Lad elkedlen køle af og rengør den med en fugtig klud eller svamp.
- Dyp aldrig elkedlen, soklen, ledningen eller stikket ned i vand: De elektriske forbindelser og kontakten må ikke komme i kontakt med vand.
- Brug ikke skuresvampe.

For at rengøre filtret (afhængig af model) (fig. 8)

Det aftagelige filter består af et net, som tilbageholder kalkpartikler og forhindrer dem i at følge med vandet, når det hældes ud.

Dette filter behandler eller fjerner dog ikke kalken fra vandet. Det er således med til at bevare vandets kvalitet. Hvis vandet er meget kalkholdigt (hårdt), vil filteret hurtigt blive fyldt (efter 10 til 15 gange). Det er derfor vigtigt, at det rengøres regelmæssigt. Hvis filteret er fugtigt, kan man skylle det under rindende vand. Hvis det er tørt, kan man børste kalken væk. Det kan nogle gange være svært at fjerne kalkaflejringerne. I så tilfælde bliver man nødt til at afkalke filteret.

For at fjerne kalkfilteret, skal du tage kanden fra soklen, og vente til apparatet er blevet koldt. Tag aldrig filteret ud, mens apparatet er fyldt med varmt vand.

AFKALKNING

Kanden bør jævnligt afkalkes, mindst 1 gang om måneden, og gerne oftere, hvis vandet er meget kalkholdigt.

Sådan afkalkes kanden:

- med almindelig husholdningseddike:
 - fyld kanden op med 1/2 l eddike,
 - lad kanden stå med eddiken i en times tid.
- med citronsyre:
 - kog 1/2 l vand,
 - tilsæt 25 g citronsyre, og lad virke i 15 minutter.
- med et specielt afkalkningsmiddel til elkedler i plast: Følg fabrikantens brugsanvisning.

Hæld indholdet ud af kanden, og skyl den 5 - 6 gange. Gentag afkalkningen, om nødvendigt.

Sådan afkalkes filteret (afhængig af modellen):

- Læg filteret ned i husholdningseddike eller opløst citronsyre.
- Brug ingen andre afkalkningsmetoder, end dem der er beskrevet her.

I TILFÆLDE AF PROBLEMER

DER ER INGEN SYNLIGE TEGN PÅ SKADER PÅ ELKEDLEN :

- **Elkedlen virker ikke eller standser, inden vandet koger:**
 - Kontroller, at elkedlen er korrekt tilsluttet.
 - Elkedlen har været brugt uden vand, eller der er ophobet meget kalk, hvilket betyder, at apparatets tørkogningsikring aktiveres: Lad elkedlen køle ned, tag den af soklen og fyld den derefter op med vand.

Tænd apparatet ved hjælp af afbryderen. Kedlen begynder at virke efter ca. 15 minutter.
- **Vandet smager af plast:**

Dette sker normalt kun, når elkedlen er ny. Smid vandet fra de første par kogninger ud. Hvis problemet varer ved, fyld da kanden op til maksimum, tilsæt to teskefulde natriumbikarbonat (natron) i vandet. Lad vandet koge, og smid det ud. Skyl kanden.

HVIS ELKEDLEN ER FALDET PÅ GULVET, HVIS DER SIVER VAND UD, HVIS LEDNINGEN ELLER SOKLEN VISER SYNLIGE TEGN PÅ BESKADIGELSE

- Skal du aflevere din elkedel til et **MOULINEX** serviceværksted, som er godkendt til at foretage en reparation. Se garantivilkårene og listen over serviceværksteder i servicebogen, som følger med apparatet. Typen og serienummeret er angivet i bunden af modellen. Denne garanti dækker fabriksfejl udelukkende i forbindelse med privat brug. Skader, som opstår som følge af forkert brug af apparatet i forhold til brugsvejledningen, dækkes ikke af garantien. **MOULINEX** forbeholder sig retten til at ændre elkedlernes tekniske egenskaber og komponenter til enhver tid til fordel for kunden.
- Brug ikke elkedlen. Forsøg ikke at afmontere apparatet eller sikkerhedsanordningerne.
- Hvis ledningen er beskadiget, skal den udskiftes af fabrikanten, dennes serviceværksted eller en anden godkendt person for at undgå, at der opstår en farlig situation.

FOREBYGGELSE AF ULYKKER I HJEMMET

Selv lette brandskader kan have meget alvorlige konsekvenser for børn. Lær barnet at passe på varme væsker i køkkenet efterhånden, som det vokser op. Sørg for at anbringe elkedlen og ledningen ind mod væggen – væk fra køkkenbordets kant og uden for børns rækkevidde.

- Hvis der skulle ske en ulykke, skal huden øjeblikkeligt afkøles med koldt vand. Søg eventuelt læge.
- Undgå ulykker: Bær aldrig dit barn, mens du drikker eller bærer en varm drik.

MILJØBESKYTTELSE!



Apparatet indeholder mange materialer, der kan genanvendes eller genvindes..



Aflever apparatet på kommunens genbrugsstation eller på et godkendt serviceværksted, således at det kan blive bortskaffet i henhold til gældende regler.

Tack för att du valt en vattenkokare från **MOULINEX**. Läs noggrant de allmänna anvisningarna som gäller för alla våra modeller och spara för framtida bruk.

SÄKERHETSANVISNINGAR

- Läs bruksanvisningen noggrant före den första användningen och spara den: **MOULINEX** främtar sig allt ansvar vid användning utan att respektera bruksanvisningen.
- Af sikkerhedsmæssige hensyn overholder apparatet de gældende standarder og regler:
 - Lavspændingsdirektivet
 - Elektromagnetisk kompatibilitet
 - Miljøkrav
 - Materialer i kontakt med fødevarer
- Vattenkokaren skall endast användas för att värma dricksvatten.
- Anslut alltid apparaten till ett jordat uttag eller till en förlängningsladd med jordat uttag. Kontrollera att nätspänningen som anges på apparatens märkning överensstämmer med din elektriska installation. Användning av grendosor är olämpligt.
- Använd inte vattenkokaren med blöta händer eller om du är barfota.
- Se till att vattenkokaren och bottenplattan inte placeras på en varm yta, som till exempel en kokplatta, eller används i närheten av en öppen låga.
- Dra omedelbart ur stickkontakten om apparaten inte fungerar normalt.
- Dra inte i sladden för att dra ur stickkontakten.
- Låt inte sladden hänga ner över en bordskant eller en arbetsyta för att undvika att vattenkokaren faller ned.
- Var alltid försiktig när apparaten är i funktion och var speciellt uppmärksam på att ångan, som kommer ut från pipen, är mycket het.
- Observera också att vattenkokare i stål blir mycket heta när de är i funktion. Vidrör inte någon annan del av vattenkokaren än handtaget.
- Rör aldrig vid filtret eller locket när vattnet är kokhet.
- Förflytta aldrig vattenkokaren när den är i funktion.
- Garantin gäller inte om vattenkokaren inte fungerar eller fungerar onormalt på grund av att avkalkning inte har gjorts.
- Skydda apparaten mot fukt och frost.
- Om apparaten uppvisar skador, om den fungerar onormalt, om sladden eller stickkontakten skadats, för att undvika all fara: kontakta en godkänd serviceverkstad. Förutom rengöring och avkalkning enligt apparatens bruksanvisning, skall alla åtgärder och reparationer utföras av en godkänd **MOULINEX** serviceverkstad.
- Koppla ur apparaten så snart du inte använder den under en längre period och vid rengöring.
- Alla apparater genomgår en sträng kvalitetskontroll. Användningstester tillämpas i praktiken med slumpmässigt utvalda apparater, vilket förklarar eventuella spår av användning.
- Denna apparat är inte avsedd att användas av personer (inklusive barn) som inte klarar av att hantera elektrisk utrustning. Om barn använder denna apparat måste de övervakas av en vuxen för att säkerställa att barnen inte leker med apparaten.
- Använd alltid filtret vid uppvärmning.
- Apparaten är endast avsedd att användas för hemmabruk.
 - Garantin gäller inte när apparaten används:
 - i pentryn för personal i butiker, kontor och på andra arbetsplatser,
 - på lantbruk,
 - för gästernas användning på hotell, motell och andra liknande boendemiljöer,
 - i miljöer av typ bed & breakfast, vandrarhem och liknande rum för uthyrning.

FÖRE DEN FÖRSTA ANVÄNDNINGEN

1. Avlägsna allt förpackningsmaterial, självhäftande etiketter och diverse tillbehör inuti och utanpå vattenkokaren.
2. Anpassa lämplig sladdlängd med hjälp av sladdvindan under bottenplattan. Fäst sladden i spärren (bild 1).

Häll ut vattnet efter de två/tre första uppkoken då det kan innehålla damm. Skölj vattenkokaren och filtret separat.

ANVÄNDNING

1. För att öppna locket, beroende på modell: Lock med gångjärn: tryck om nödvändigt på låssystemet och dra framifrån och bakåt (bild 2)

- Assisterad öppning av locket: tryck på låssystemet så öppnas locket automatiskt (bild 3).

- Automatisk öppning av locket: tryck på knappen upptill på handtaget (**bild 4**).
- Låsbart lock: vrid locket till vänster för att låsa upp och lyft upp det (**bild 5**).

Stäng genom att trycka ordentligt på locket eller vrid till höger för det låsbara locket.

2. Placera bottenplattan på en slät, ren och kall yta.

- Vattenkokaren skall endast användas tillsammans med tillhörande bottenplatta och med sitt eget kalkfilter.

3. Fyll vattenkokaren med önskad mängd vatten (**bild 6**).

Du kan fylla på vatten i pipen vilket ger en bättre skötsel av filtret. Täck minst värmeelementet med vatten (eller vattenkokarens botten).

- Fyll aldrig vattenkokaren när den är placerad på bottenplattan.
- Fyll aldrig över maxnivån eller under mininivån. Om vattenkokaren är överfylld finns det risk att kokande vatten svämmer över.
- Använd inte utan vatten.
- Kontrollera att locket är ordentligt stängt innan användning.

4. Placera vattenkokaren på bottenplattan. Anslut till ett vägguttag.

5. Starta vattenkokaren genom att trycka på knappen start/stopp placerad upptill eller nertill på handtaget beroende på modell. (**bild 7**).

6. Vattenkokaren kan tändas beroende på modell.

7. Vattenkokaren stängs automatiskt av så fort vattnet har kokat upp eller uppnått den valda temperaturen. Den kan stängas av manuellt, innan den tas av från bottenplattan för att servera. Beroende på modell, släcks ljuset inuti och kontrollampen samtidigt som vattnet har kokat upp. Se till att knappen start/stopp är i läge stopp efter uppkoket av vattnet och att vattenkokaren är urkopplad innan den tas av från bottenplattan.

Håll ut vattnet efter de två/tre första uppkoken då det kan innehålla damm. Skölj vattenkokaren och filtret separat.

- **Låt inte vatten vara kvar i vattenkokaren efter användning.**

RENGÖRING OCH SKÖTSEL

Rengöring av vattenkokaren:

- Koppla ur den.
- Låt svalna och rengör med en fuktig svamp.

- Doppa aldrig ner vattenkokaren, bottenplattan, sladden eller stickkontakten i vatten: de elektriska uttagen och strömbrytaren ska inte komma i kontakt med vatten.
- Använd inte skursvamp.

Rengöring av filtret (beroende på modell) (bild 8):

Det avtagbara filtret består av ett nät som hindrar kalkavlagringar ifrån att falla ner i

koppen när du håller upp. Filtret behandlar inte och avlägsnar inte kalk från vattnet. Det bevarar alltså vattnets kvalitet. En hög kalkhalt i vattnet gör att filtret snabbt fylls med kalkavlagringar (10 - 15 användningar). Det är viktigt att rengöra det regelbundet. Om det är fuktigt, skölj det under rinnande vatten, om det är torrt, borsta det försiktigt. Det kan hända att kalkavlagringarna inte lossnar: gör då en avkalkning.

- För att ta av kalkfiltret, ta av vattenkokaren från bottenplattan och låt apparaten svalna. Ta aldrig av filtret när apparaten är fylld med hett vatten.

AVKALKNING

Avkalka regelbundet, helst minst 1 gång/månad, oftare om vattnet är mycket kalkhaltigt.

För att avkalka vattenkokaren:

- använd 8% ättika:
 - fyll vattenkokaren med ½ l ättika,
 - låt verka kallt i 1 timme.
- citronsyra:
 - koka upp ½ l vatten,
 - tillsätt 25 g citronsyra och låt verka i 15 min.
- ett avkalkningsmedel speciellt avsett för

vattenkokare i plast: följ förpackningens anvisningar noggrant. Töm vattenkokaren och skölj den 5 eller 6 ggr. Upprepa om nödvändigt.

För att avkalka filtret (beroende på modell):

- Lägg filtret i blöt i ättika eller i utspädd citronsyra.
- Använd aldrig andra metoder för avkalkning än de som rekommenderas.

VID PROBLEM

VATTENKOKAREN HAR INGA SYNLIGA SKADOR :

- Vattenkokaren fungerar inte eller stannar innan vattnet kokar :
 - Kontrollera att vattenkokaren är ansluten till elnätet.
 - Vattenkokaren har använts utan vatten eller har för mycket kalkavlagringar, vilket gör att säkerhetsbrytaren aktiveras för att förhindra användning utan vatten: låt vattenkokaren svalna, ta av den från bottenplattan, fyll på nytt med vatten.
- Starta med hjälp av strömbrytaren: vattenkokaren fungerar återigen efter ca 15 minuter.
- Vattnet smakar plast:

I allmänhet händer detta när vattenkokaren är ny, håll ut vattnet efter de första uppkoken. Om problemet fortgår, fyll vattenkokaren upp till max, tillsätt två teskedar bikarbonat. Koka upp och håll ut vattnet. Skölj vattenkokaren.

OM VATTENKOKAREN FALLIT I GOLVET, OM DEN LÄCKER, OM SLADDEN, STICKKONTAKTEN ELLER BOTTENPLATTAN ÄR SYNLIGT SKADADE :

- Kontakta en godkänd **MOULINEX** serviceverkstad som är behörig att utföra en reparation. Se garantivillkoren och listan över serviceverkstäder i foldern som bifogas vattenkokaren. Typ och serienummer anges i botten. Garantin gäller endast för fabriktionsfel och hemmabruk. Om vattenkokaren gått sönder eller skadats på grund av att bruksanvisningen inte följts, gäller inte garantivillkoren. **MOULINEX** förbehåller sig rätten att göra ändringar av vattenkokarens egenskaper eller komponenter, i konsumentens intresse.
- Använd inte vattenkokaren. Försök aldrig ta isär apparaten eller säkerhetsanordningarna.
- Om sladden skadats ska den bytas ut av tillverkaren, på tillverkarens serviceverkstad eller av en behörig fackman för att undvika all fara.

FÖREBYGGANDE AV OLYCKSFALL I HEMMET

För ett barn kan även en lätt brännskada vara allvarlig. Efterhand som barn växer upp, är det viktigt att lära dem att vara försiktiga med heta vätskor som kan finnas i köket. Placera vattenkokaren och sladden långt in på en arbetsyta, utom räckhåll för barn.

- Om en olycka inträffar, spola omedelbart kallt vatten på brännskadan och kontakta vid behov läkare.
- För att undvika olyckor: bär inte ett barn eller en baby när du dricker eller bär på en varm dryck.

SKYDDA MILJÖN!



Din apparat innehåller värdefulla material som kan återanvändas eller återvinnas



Lämna den på en återvinningsstation eller på en godkänd serviceverkstad.

Takk for at du kjøpte en **Moulinex** vannkoker. Les nøye gjennom vår felles bruksanvisning for alle modellene og oppbevar den lett tilgjengelig.

SIKKERHETSINSTRUKSJONER

- Les bruksanvisningen grundig før du bruker apparatet for første gang og ta vare på den: Bruk i strid med bruksanvisningen fritar Moulinex for ethvert ansvar.
- Av sikkerhetsgrunner er dette apparatet i samsvar med følgende normer og regler:
 - Direktiv om lavspenning,
 - Elektromagnetisk kompatibilitet,
 - Miljø,
 - Materialer som er i kontakt med næringsmidler.
- Vannkokeren brukes kun til å koke opp drikkevann.
- Kople alltid apparatet til en stikkontakt med jordvern eller til en elektrisk skjøteledning med integrert jordvern. Kontroller at spenning oppgitt på apparatets notis stemmer overens med nettspenningen. Anvendelse av en flerhodet stikkontakt frarådes.
- Bruk ikke vannkokeren når du har våte hender eller er barbeint.
- Pass på å ikke sette vannkokeren eller sokkelen på en varm overflate slik som en kokeplate og heller ikke i nærheten av en åpen flamme.
- Ta øyeblikkelig ut kontakten hvis du konstaterer en feil mens apparatet står på.
- Ikke ta ut støpselet fra stikkontakten ved å dra i ledningen.
- Ikke la ledningen henge ved kanten av et bord eller arbeidsbenk slik at apparatet kan falle ned.
- Vær alltid påpasselig når apparatet er i gang og vær spesielt forsiktig med dampen som kommer ut av tuten. Den er meget varm.
- Vær også forsiktig med å ta på selve vannkokeren, da stålet blir meget varmt under oppvarmingen av vannet. Ta kun i håndtaket på vannkokeren når du skal håndtere den.
- Ta aldri på filteret eller lokket mens vannet er kokende.
- Flytt aldri vannkokeren mens den står på.
- Vår garanti utelukker vannkokere som ikke fungerer godt eller fungerer dårlig på grunn av mangel på avkalking.
- Beskytt apparatet mot fuktighet og frost.
- Dersom apparatet har blitt skadet og ikke fungerer godt, dersom ledningen eller støpselet er skadet, anbefales det å få apparatet undersøkt for å unngå enhver fare. Med unntak av rengjøring og avkalking ifølge apparatets bruksanvisning, skal all intervensjon på apparatet utføres av et servicesenter godkjent for **Moulinex**.
- Kople fra maskinen straks du ikke bruker den over lengre tid eller når du rengjør den.
- Alle maskiner er underlagt en streng kvalitetskontroll. Praktiske bruksprøver utføres på tilfeldig utvalgte apparater, noe som forklarer hvorfor det kan forekomme spor etter bruk på visse apparater.
- Dette apparatet er ikke ment for personer (inkl. barn) med nedsatte fysiske, sensoriske eller psykiske evner, eller uerfarne personer, unntatt dersom de får tilsyn eller forhåndsinstruksjoner om anvendelsen av apparatet fra en person med ansvar for deres sikkerhet.
- Barn skal holdes under tilsyn for å sikre at barnet ikke bruker apparatet til lek.
- Bruk alltid filteret under oppvarmingen.
- Dette apparatet er kun beregnet til bruk i hjemmet.
 - Garantien faller bort ved bruk av apparatet:
 - I kjøkkenkroker forbeholdt personalet i butikker, på kontorer og andre arbeidsmiljøer,
 - På gårder,
 - Av kundene på hotell, motell og andre steder med hjemlig preg,
 - På steder som f.eks. bed & breakfast.

FØR APPARATET BRUKES FØRSTE GANG

1. Ta av all emballasjen, diverse klistremerker og tilbehør i og utenpå vannkokeren.
2. Juster lengden på ledningen ved å rulle den sammen under sokkelen. Fest ledningen i innsnittet (fig 1).

Kast vannet fra de to/tre første oppkokene fordi det kan inneholde støvpartikler. Skyll vannkokeren og filteret hver for seg.

BRUK

1. **Åpne lokket (avhengig av modell):** Bevegelig lokk: Trykk om nødvendig på låsesystemet og dra fra fremsiden og bakover. (fig 2).
 - Lokk med selvhjulpen åpning: Trykk på

låsesystemet og lokket åpner seg automatisk (fig 3).

- Lokk med automatisk åpning: Trykk på knappen øverst på håndtaket (fig 4).
- Låsbart lokk: Vri lokket til venstre for å låse det

opp og løft det opp (fig 5).
For å lukke det, trykk hardt på lokket eller for det låsbare lokket, vri til høyre.

2. Sett sokkelen på en jevn, ren og kald overflate.
• Vannkokeren skal kun brukes med sokkelen og antikalkfilteret den er levert med.

3. Fyll vannkokeren med ønsket vannmengde. (fig 6):

Du kan fylle vann gjennom tuten. Det sørger for bedre vedlikehold av filteret. Som et minimum skal vannet dekke varmeelementet eller bunnen av vannkokeren.

- Aldri fyll vannkokeren når den står på sokkelen.
- Ikke fyll over maks.nivå, og ikke under min.nivå. Hvis vannkokeren er for full kan kokende vann renne over.
- Ikke slå på vannkokeren når den er tom
- Sjekk at lokket er riktig lukket før apparatet slås på.

4. Sett vannkokeren på sokkelen. Sett i kontakten.

5. For å slå på vannkokeren, trykk på på/av-knappen øverst eller nederst på håndtaket, avhengig av modell (fig 7).

6. Vannkokeren lyser, avhengig av modell.

7. Vannkokeren stopper automatisk så snart vannet begynner å koke eller ved valgt temperatur. Du kan stoppe den manuelt før du tar kokeren av sokkelen for å servere. Avhengig av modell, slukkes kontrollampen og lysindikatoren samtidig med at vannet begynner å koke. Sørg for at på/av-knappen er i stopposisjon etter at vannet har kokt opp og at vannkokeren har stoppet før den tas av sokkelen.

Kast vannet fra de to/tre første oppkokene fordi det kan inneholde støvpartikler. Skyll vannkokeren og filteret hver for seg.

- **Ikke la vann ligge igjen i vannkokeren etter bruk.**

RENGJØRING OG VEDLIKEHOLD

Rengjøring av vannkokeren

- Ta ut kontakten.
- La den avkjøles og rengjør den med en fuktig svamp.

- Legg aldri vannkokeren, sokkelen, ledningen eller støpselet ned i vann: De elektriske forbindelsene eller bryteren skal ikke være i kontakt med vann.
- Ikke bruk skuresvamper.

Rengjøring av filteret (avhengig av modell) (fig 8) :

Det avtakbare filteret består av et nett som

holder igjen kalkpartikler og hindrer dem fra å falle ned i koppen din når vannet helles ut. Dette filteret motvirker ikke og fjerner ikke vannets hardhet. Filteret beholder likevel vannets kvalitet. Med meget kalkholdig vann, fylles filteret veldig raskt (10 til 15 bruk). Det er viktig å rengjøre det regelmessig. Hvis det er fuktig, skyll det under vann, hvis det er tørt, børst det forsiktig. Av og til løsner ikke kalken: Da må apparatet avkalkes.

- For å ta av antikalkfilteret, flytt vannkokeren av sokkelen og la den avkjøles. Ta aldri ut filteret når apparatet er fylt med varmt vann.

AVKALKING

Avkalk regelmessig, helst minst 1 gang/måned og oftere hvis vannet ditt er meget kalkholdig.

Avkalking av vannkokeren:

- Ved bruk av hvit eddik, 8 %:
 - fyll vannkokeren med ½ l eddik,
 - la det stå kaldt og virke i 1 time.
- Ved bruk av sitronsyre:
 - kok opp ½ l vann,
 - tilføy 25 g sitronsyre og la det virke i 15 min.
- Ved bruk av et spesielt middel mot kalkstein for vannkokere i plastikk: Følg anvisningen til produsenten.

Tøm vannkokeren og skyll den 5 eller 6 ganger. Gjenta om nødvendig.

Avkalking av filteret (avhengig av modell):

- Legg filteret i hvit eddik eller utvannet sitronsyre.
- Bruk aldri noen annen avkalkingsmetode enn de anbefalte metodene.

FEILSØKING

VANNKOKEREN HAR INGEN SYNLIG SKADE

- Vannkokeren fungerer ikke, eller stopper før vannet har kokt opp:
 - Sjekk at vannkokeren er tilkoblet.
 - Vannkokeren har blitt slått på uten vann, eller kalkstein har avleiret seg og utløst sikkerhetssystemet som automatisk slår av apparatet når det er tomt. La vannkokeren avkjøles, ta den av sokkelen og fyll den med vann. Slå apparatet på med bryteren: Vannkokeren vil starte opp igjen etter omtrent 15 minutt.
- Vannet har plastikksmak:

Generelt sett skjer dette når vannkokeren er ny. Slå ut vannet etter de første gangene apparatet brukes. Dersom problemet vedvarer, fyll vannkokeren til maks. nivå, tilsett to teskjeer natron. Kok opp vannet og slå det ut. Skyll vannkokeren.

DERSOM VANNKOKEREN HAR FALT ELLER LEKKER, DERSOM LEDNINGEN, KONTAKTEN ELLER SOKKELEN ER SYNLIG SKADET:

Send vannkokeren tilbake til **Moulinex'** servicepartner. Det er kun servicepartneren som er godkjent for å utføre reparasjoner. Se betingelsene for garanti og listen over steder der det finnes servicepartner i håndboken levert sammen med vannkokeren. Serietypen og -nummeret er oppgitt på undersiden av apparatet. Denne garantien dekker produksjonsfeil og kun hvis apparatet bare har blitt brukt i hjemmet. Enhver skade eller slitasje som er resultat av at reglene i bruksanvisningen ikke har blitt fulgt, dekkes ikke av garantien. **Moulinex** forbeholder seg retten til å endre, til enhver tid og i forbrukerens interesse, detaljene og bestanddelene til sine vannkokere.

- Ikke bruk vannkokeren. Apparatet eller sikkerhetsanordningene skal ikke demonteres.
- Dersom strømledningen er skadet, skal den erstattes av produsenten, dens servicepartner eller av en person med lignende kvalifikasjoner for å forhindre at det oppstår problemer.

FOREBYGGING AV ULYKKER I HJEMMET

For et barn kan selv en lett forbrenning være alvorlig. Etter hvert som barna vokser, lær dem å være forsiktig med varme væsker som kan finnes i et kjøkken. Plasser vannkokeren og ledningen godt inne på arbeidsbenken, utenfor barns rekkevidde.

- **Dersom en ulykke inntreffer**, hold den forbrente legemsdelen under kaldt rennende vann og tilkall en lege om nødvendig.
- **For å unngå enhver ulykke:** Ikke hold ditt barn eller baby mens du drikker eller holder en varm drikk.

MILJØVERN!



Maskinen inneholder mange gjenvinnbare og resirkulerbare materialer.



Ta den med til et oppsamlingssted eller i mangel av dette til et godkjent servicesenter slik at avfallet kan behandles.

Kiitämme sinua **MOULINEX**-vedenkeittimen ostamisesta. Lue kaikille malleille yhteiset ohjeet huolellisesti ja säilytä niitä helposti saatavilla.

TURVAOHJEET

- Lue käyttöohjeet huolellisesti ennen laitteen ensimmäistä käyttökertaa: ohjeiden vastainen käyttö vapauttaa Moulinexin kaikesta vastuusta.
- Laite on voimassa olevien käyttöturvallisuuksien koskevien standardien ja säännösten mukainen:
 - Alijännitettä koskeva direktiivi
 - Elektromagneettinen yhteensopivuus
 - Ympäristö
 - Ruoan kanssa kosketuksissa olevat materiaalit
- Älä käytä vedenkeitintä muuhun kuin juomaveden lämmittämiseen.
- Kytke laite ainoastaan maadoitettuun pistorasiaan tai jatkojohtoon, jossa on kiinteä maadoitettu pistoke. Varmista, että verkon jännite vastaa laitteessa ilmoitettua jännitettä. Monihaaraisten pistokkeiden käyttöä ei suositella.
- Älä käytä vedenkeitintä, jos kätesi ovat märät tai olet paljain jaloin.
- Älä laita vedenkeitintä ja sen alustaa kuumalle pinnalle, kuten keittolevyille tai avotulen lähelle.
- Ota pistoke heti pistorasiasta, jos havaitset laitteen toiminnassa jonkin vian.
- Älä vedä sähköjohdosta laitteen irrottamiseksi pistorasiasta.
- Älä anna johdon roikkua pöydältä tai työtasolta laitteen putoamisen välttämiseksi.
- Ole aina valpas laitteen ollessa käynnissä, varo erityisesti laitteen nokasta tulevaa höyryä, se on hyvin kuumaa.
- On varottava myös ruostumattomasta teräksestä valmistetun vedenkeittimen runkoa, se kuumenee voimakkaasti valmistuksen aikana. Koske ainoastaan vedenkeittimen kädensijoja.
- Älä koskaan koske suodatinta tai kantta veden ollessa kiehuva kuumaa.
- Älä siirrä vedenkeitintä sen ollessa käynnissä.
- Takuu ei koske vedenkeitimiä, jotka toimivat huonosti tai eivät toimi lainkaan kalkinpoiston laiminlyönnin vuoksi.
- Suojaa laite kosteudelta ja pakkaselta.
- Jos laite on saanut vaurioita, se ei toimi kunnolla tai sen pistoke on vioittunut, vaarojen välttämiseksi suosittelemme laitteen viemistä tarkastettavaksi. Lukuun ottamatta laitteen käyttöohjeen mukaan tehtävää puhdistusta ja kalkinpoistoa kaikki toimenpiteet tulee antaa valtuutetun **MOULINEX**-huoltokeskuksen tehtäväksi.
- Irrota laite virtalähteestä, kun lopetat sen käytön pidemmäksi aikaa tai puhdistat sitä.
- Kaikki laitteet joutuvat tarkkaan laatukontrolliin. Sattumanvaraisesti valituille laitteille tehdään käyttökokeita, mikä selittää mahdolliset käyttöjäljet.
- Tätä laitetta ei ole tarkoitettu sellaisten henkilöiden käyttöön (mukaan luettuina lapset), joiden fyysiset, aistinvaraiset tai henkiset kyvyt ovat rajoittuneet. Laitetta ei saa myöskään käyttää henkilö, jolla ei ole tarvittavaa kokemusta tai tietoa laitteen toiminnasta, ellei hän ole valvonnan alaisuudessa tai saanut edeltäviä ohjeita laitteen käyttöturvallisuuksista.
- Lapsia on valvottava, jotta he eivät leiki laitteen kanssa.
- Käytä aina suodatinta lämmityssykyjen aikana.
- Laitteenne on suunniteltu ainoastaan kotikäyttöön. Takuu raukeaa mikäli laitetta käytetään:
 - liikkeiden, toimistojen ja muiden laitosten henkilöstölle tarkoitetuissa keittiötiloissa,
 - maataloilla,
 - hotellien, motellien tai muiden lomakohteiden asiakkaiden käyttötarkoitukseen,
 - yksityismajoituksen tyyppisissä tiloissa.

ENNEN ENSIMMÄISTÄ KÄYTTÖÄ

1. Poista kaikki pakkaukset, tarrat ja erilaiset lisälaitteet vedenkeittimen sisältä ja päältä.
2. Säädä johdon pituus kiertämällä se alusta ympäri. Kiilaa johto aukkoon (kuva 1).

Heitä ensimmäisten kahden/kolmen käyttökerran vesi pois, sillä se saattaa sisältää pölyä. Huuhtelee vedenkeitin ja suodatin erillään.

KÄYTTÖ

1. Kannen avaaminen mallista riippuen:
 - Nivelletty kansi: paina tarvittaessa lukitusmekanismia ja vedä edestä taaksepäin (kuva 2).
 - Avautumismekanismissa varustettu kansi: paina lukitusjärjestelmää ja kansi nousee automaattisesti (kuva 3).
 - Automaattisesti avautuva kansi: paina nappia kädensijan yläosassa (kuva 4).

- Lukittava kansi: käännä kantta vasemmalle sen lukituksen avaamiseksi ja nosta sitä (kuva 5).

Sulkemiseksi kantta on painettava voimakkaasti tai käännettävä oikealle, jos kyse on lukittavasta kannesta.

2. Laita alusta tasaiselle, puhtaalle ja viileämmälle alustalle.

- Vedenkeitintä tulee käyttää vain alustan ja sen oman kalkinpoistosuodattimen kanssa.

3. Täytä vedenkeitin halutulla määrällä vettä. (kuva 6).

Voit täyttää keittimen sen nokan kautta, näin suodatin pysyy parhaiten kunnossa. Peitä ainakin vastus vedellä (tai vedenkeitimen pohja).

- Älä koskaan täytä vedenkeitintä sen ollessa alustalla.
- Älä täytä yli maksimitason tai alle minimitason. Jos vedenkeitin on liian täynnä, kiehuva vesi voi vuotaa yli.
- Älä käytä laiteta ilman vettä.
- Varmista, että kansi on kunnolla kiinni ennen käyttöä.

4. Laita vedenkeitin alustalle. Kytke laite

sähköverkkoon.

5. Vedenkeitimen käynnistämiseksi sinun tulee painaa käynnistys- ja sammutusnäppäintä, joka sijaitsee kädensijan ylä- tai alaosassa mallista riippuen (kuva 7).

6. Vedenkeittimeen voi syttyä valo mallista riippuen.

7. Vedenkeitin sammuu automaattisesti heti veden saavuttaessa kiehumapisteen tai valitun lämpötilan. Voit pysäyttää laitteen käsin ennen sen ottamista alustalta tarjoilua varten. Mallista riippuen sisävalo ja merkkivalo sammuvat samaan aikaan, kun vesi saavuttaa kiehumapisteen. Varmista, että käynnistys- ja sammutusnäppäin on sammutusasennossa kiehumisen jälkeen ja että vedenkeitin on sammunut ennen sen ottamista alustaltaan. Heitä ensimmäisten kahden/kolmen käyttökerran vesi pois, sillä se saattaa sisältää pölyä. Huuhtelee vedenkeitin ja suodatin erillään.

- **Älä jätä vedenkeitimeen vettä käytön jälkeen.**

PUHDISTUS JA HOITO

Vedenkeitimen puhdistaminen:

- Irrota laite virtalähteestä.
- Anna sen jäähtyä ja puhdista kostealla sienellä.

- Älä koskaan upota vedenkeitintä, alustaa, johtoa tai sähköpistoketta veteen: sähköliittimet tai katkaisija eivät saa olla yhteydessä veden kanssa.
- Älä käytä hankaussieniä.

Suodattimen puhdistaminen (mallista riippuen) (kuva 8):

Irrotettava suodatin koostuu kankaasta, joka pidättää kalkkihiukkaset ja estää niitä pääsemään kuppiin, kun kaadat vettä.

Tämä suodatin ei käsittele tai poista veden kalkkia.

Se turvaa ainoastaan veden ominaisuudet. Jos vesi on hyvin kalkkipitoista, suodatin täyttyy hyvin nopeasti laadun= delete this word. (10 - 15 käyttökertaa). On tärkeää puhdistaa se säännöllisesti. Jos se on kostea, se tulee laittaa veden alle ja jos se on kuiva, harjaa se varovasti. Joskus kalkki ei lähde pois: Menettele tällöin samoin kuin poistaessasi kalkkia itse laitteesta.

- Kalkkisuodattimen poistamiseksi on vedenkeitin otettava pois alustaltaan ja sen on annettava jäähtyä. Älä koskaan poista suodatinta laitteesta, joka on täynnä kuumaa vettä.

KALKINPOISTO

Poista laitteesta kalkki säännöllisesti, mieluiten kerran kuukaudessa, useammin, jos vetesi on kovin kalkkipitoista.

Kalkin poisto vedenkeitimestä:

- käytä kirkasta kaupasta ostettavaa etikkaa 8°:
 - täytä vedenkeitin 1/2 litralla etikkaa,
 - anna vaikuttaa 1 tunti kylmänä.
- käytä sitruunahappoa:
 - kiehauta 1/2 litraa vettä,
 - lisää 25 g sitruunahappoa, anna vaikuttaa 15 min.

- muovista valmistettujen vedenkeitimien erityinen kalkinpoistaja: noudata valmistajan ohjeita.

Tyhjennä vedenkeitin ja huuhtelee se 5 - 6 kertaa. Aloita alusta, jos tarpeen.

Kalkin poistaminen suodattimesta (mallista riippuen):

- Liota suodatinta kirkkaassa etikassa tai laimennetussa sitruunahappoliuoksessa.
- Älä käytä koskaan muita kuin suositeltuja kalkinpoistomenetelmiä.

ONGELMATAPAUKSISSA

VEDENKEITTIMESSÄSI EI OLE NÄKYVIÄ VAURIOITA:

- **Vedenkeitin ei toimi tai sammuu ennen kiehumista:**
 - Tarkista, että vedenkeitin on kytketty oikein sähköverkkoon.
 - Vedenkeitin on käynyt ilman vettä tai siihen on kertynyt kalkkia, joka on laukaissut kuivakäytön estävän turvajärjestelmän: anna vedenkeittimen jäähtyä, ota se pois alustalta ja täytä se vedellä. Käynnistä laite katkaisijan avulla: vedenkeitin alkaa toimia uudestaan noin 15 minuutin kuluttua.
- **Vesi maistuu muovilta:**

Tämä tapahtuu, jos vedenkeitin on uusi, heitä ensimmäisten käyttökertojen vesi pois. Jos ongelma toistuu, täytä vedenkeitin maksimitasolle, lisää kaksi teelusikallista natriumbikarbonaattia. Kiehauta ja heitä vesi pois. Huuhtelee vedenkeitin.

JOS VEDENKEITIN ON PUDONNUT MAAHAN, SIINÄ ON VUOTOJA, JOS SÄHKÖJOHTO, PISTOKE TAI VEDENKEITTIMEN ALUSTA OVAT SILMINNÄHDEN VAHINGOITTUNEITA

Palauta vedenkeitin valtuutettuun **MOULINEX**-huoltoon joka on ainoana valtuutettu tekemään korjaukset. Katso takuuehtoja ja listaa huoltopaikoista kirjasessa, joka toimitetaan vedenkeittimen kanssa. Laitteen tyyppi ja sarjanumero on ilmoitettu mallin alla. Tämä takuu kattaa vain valmistusviat ja kotikäytön. Käyttöohjeiden laiminlyönnistä aiheutuvat rikkoontumiset ja vauriot eivät kuulu takuun piiriin. **MOULINEX** varaa oikeuden muuttaa halutessaan vedenkeittimensä ominaisuuksia ja osia asiakkaan etujen vuoksi.

- Älä käytä vedenkeitintä. Laitetta tai sen turvalaitteita ei saa yrittää purkaa.
- Jos sähköjohto on vahingoittunut, se tulee antaa valmistajan, huollon tai muun vastaavan pätevyyden omaavan henkilön tarkistettavaksi.

KODIN ONNETTOMUUKSIEN VÄLTÄMINEN

Lapsille pienetkin palovammat voivat olla joskus vakavia. Lasten kasvaessa heidät tulee opettaa varomaan kuumia nesteitä, joita keittiössä voi olla. Laita vedenkeitin ja johto huolellisesti työtason taakse pois lasten ulottuvilta.

- **Jos onnettomuus tapahtuu**, laske kylmää vettä välittömästi palovammalle ja kutsu tarvittaessa lääkäri.
- Onnettomuuksien välttämiseksi lapsia ei koskaan saa kantaa, kun juot tai kuljetat kuumia juomia.

SUOJELE YMPÄRISTÖÄ!



- Laitteessasi on monia hyödynnettäviä ja kierrätettäviä materiaaleja.
- Toimita se keräyspisteeseen tai sellaisen puuttuessa valtuutettuun huoltokeskukseen, jotta se käsiteltäisiin asianmukaisesti.

Σας ευχαριστούμε που αγοράσατε έναν βραστήρα **Moulinex**. Διαβάστε προσεκτικά τις οδηγίες που ισχύουν για όλα τα μοντέλα και φυλάξτε τις σε ασφαλές μέρος.

ΣΥΜΒΟΥΛΕΣ ΑΣΦΑΛΕΙΑΣ

- Διαβάστε προσεκτικά τις οδηγίες χρήσεως προτού χρησιμοποιήσετε για πρώτη φορά τη συσκευή και φυλάξτε τις: η Moulinex δεν φέρει καμία ευθύνη σε περίπτωση μη τήρησης των οδηγιών αυτών.
- Για τη δική σας ασφάλεια, η συσκευή αυτή είναι κατασκευασμένη σύμφωνα με τις ισχύουσες προδιαγραφές και κανονισμούς:
 - Οδηγία περί χαμηλής τάσης
 - Ηλεκτρομαγνητική συμβατότητα
 - Περιβάλλον
 - Υλικά και επαφή με τρόφιμα
- Χρησιμοποιείτε τον βραστήρα σας αποκλειστικά για να ζεσταίνετε πόσιμο νερό.
- Συνδέστε την συσκευή αποκλειστικά και μόνο σε πρίζα με γείωση, ή σε καλώδιο επέκτασης με ενσωματωμένη πρίζα με γείωση. Βεβαιωθείτε ότι η ηλεκτρική τάση που αναγράφεται πάνω στην ετικέτα υποδείξεων της συσκευής είναι ίδια με αυτήν της ηλεκτρικής σας εγκατάστασης. Δεν συνιστάται η χρήση πολύπριζου.
- Μη χρησιμοποιείτε τον βραστήρα εάν τα χέρια σας είναι βρεγμένα ή τα πόδια σας γυμνά.
- Μην τοποθετείτε τον βραστήρα και τη βάση του επάνω σε ζεστή επιφάνεια όπως μια εστία θερμότητας και μην τον χρησιμοποιείτε κοντά σε γυμνή φλόγα.
- Αποσυνδέστε αμέσως το φις εάν παρατηρήσετε οποιοδήποτε σφάλμα κατά τη λειτουργία.
- Μην τραβάτε το καλώδιο για να αποσυνδέσετε το φις από την πρίζα.
- Μην αφήνετε το καλώδιο ρεύματος να κρέμεται από την άκρη ενός τραπεζιού ή μιας επιφανείας εργασίας προκειμένου να αποφευχθεί η πτώση.
- Να είστε πάντα προσεκτικοί όταν η συσκευή βρίσκεται σε λειτουργία, και να προσέχετε ιδιαίτερα τον ατμό που βγαίνει από το στόμιο, ο οποίος είναι πολύ ζεστός.
- Επίσης να είστε προσεκτικοί με το σώμα του ανοξείδωτου βραστήρα, το οποίο είναι πολύ ζεστό κατά τη λειτουργία. Πιάνετε τον βραστήρα αποκλειστικά από τη χειρολαβή.
- Μην αγγίζετε ποτέ το φίλτρο ή το καπάκι ενώ το νερό είναι βραστό.
- Μην μετακινείτε ποτέ τον βραστήρα ενώ αυτός βρίσκεται σε λειτουργία.
- Η εγγύησή σας δεν καλύπτει βραστήρες οι οποίοι δεν λειτουργούν κανονικά ή καθόλου λόγω μη τήρησης της διαδικασίας ασφαλάτωσης.
- Προστατεύετε τη συσκευή από την υγρασία και τις πολύ χαμηλές θερμοκρασίες.
- Εάν η συσκευή σας έχει πάθει ζημιά, δεν λειτουργεί κανονικά, το καλώδιο ρεύματος ή το φις έχουν υποστεί ζημιά και προκειμένου να αποφευχθεί κάθε κίνδυνος: σας συνιστούμε να αναθέσετε τον έλεγχο της σε εξουσιοδοτημένο κέντρο σέρβις. Εκτός από τον καθαρισμό και την ασφαλάτωση σύμφωνα με τις διαδικασίες του εγχειριδίου χρήσης της συσκευής, κάθε άλλη εργασία επιδιόρθωσης πρέπει να εκτελείται από ένα εξουσιοδοτημένο κέντρο σέρβις **Moulinex**.
- Βγάζετε το φις από την πρίζα όταν δεν σκοπεύετε να χρησιμοποιήσετε τη συσκευή για μεγάλο χρονικό διάστημα και όταν θέλετε να την καθαρίσετε.
- Όλες οι συσκευές υποβάλλονται σε αυστηρό έλεγχο ποιότητας. Σε ορισμένες συσκευές έχουν γίνει πρακτικές δοκιμές χρήσης πράγμα που εξηγεί τυχόν ίχνη χρήσης που μπορεί να δείτε.
- Η παρούσα συσκευή δεν πρέπει να χρησιμοποιείται από άτομα (συμπεριλαμβανομένων των παιδιών) των οποίων η σωματική, αισθητήρια ή πνευματική ικανότητα είναι μειωμένη. Επίσης δεν πρέπει να χρησιμοποιείται από άτομα χωρίς εμπειρία ή γνώση ως προς τη χρήση, εκτός εάν τα άτομα αυτά βρίσκονται υπό επίβλεψη από κάποιο άτομο που είναι υπεύθυνο ως προς την ασφάλειά τους.
- Να χρησιμοποιείτε πάντα το φίλτρο κατά τη διάρκεια των κύκλων θέρμανσης.
- Τα παιδιά πρέπει να βρίσκονται υπό επίβλεψη προκειμένου να διασφαλιστεί ότι δεν θα χρησιμοποιήσουν τη συσκευή ως παιχνίδι.
- Η συσκευή σας προορίζεται αποκλειστικά για οικιακή χρήση. Η εγγύηση δεν καλύπτει τη χρήση της συσκευής στις εξής περιπτώσεις:
 - Σε χώρους κουζίνας που χρησιμοποιούνται από το προσωπικό σε καταστήματα, γραφεία και άλλα επαγγελματικά περιβάλλοντα,
 - Σε αγροκτήματα,
 - Για χρήση από πελάτες ξενοδοχείων, πανδοχείων και άλλα οικιστικά περιβάλλοντα,
 - Σε μικρά μοτέλ ή πανδοχεία.

ΠΡΙΝ ΑΠΟ ΤΗΝ ΠΡΩΤΗ ΧΡΗΣΗ

1. Αφαιρέστε όλες τις συσκευασίες, τα αυτοκόλλητα ή τα διάφορα εξαρτήματα που βρίσκονται στο εσωτερικό του βραστήρα ή έξω από αυτόν.
2. Ρυθμίστε το μήκος του καλωδίου τυλίγοντάς το κάτω από τη βάση. Στερεώστε το

καλώδιο μέσα στην εγκοπή (εικ 1).

Τις πρώτες δύο/τρεις φορές που θα χρησιμοποιήσετε τον βραστήρα, χύστε το νερό γιατί μπορεί να περιέχει ακαθαρσίες. Ξεπλένετε τον βραστήρα και το φίλτρο ξεχωριστά.

1. Για να ανοίξετε το καπάκι, ανάλογα με το μοντέλο:

- Αρθρωτό καπάκι: πιέστε, εάν χρειαστεί, το σύστημα ασφάλισης και τραβήξτε από εμπρός προς τα πίσω **(εικ 2)**.
- Καπάκι με υποβοήθηση ανοίγματος: Πιέστε το σύστημα ασφάλισης και το καπάκι ανασηκώνεται αυτομάτως **(εικ 3)**.
- Καπάκι με αυτόματο άνοιγμα: πατήστε το κουμπί στο πάνω μέρος της χειρολαβής **(εικ 4)**.
- Καπάκι με δυνατότητα ασφάλισης: γυρίστε το καπάκι προς τα αριστερά για να το απασφαλίσετε και να το ανασηκώσετε **(εικ 5)**.

Για να το κλείσετε, πιέστε δυνατά το καπάκι ή γυρίστε το προς τα δεξιά για την περίπτωση του καπακιού με δυνατότητα ασφάλισης.

2. Τοποθετήστε τη βάση πάνω σε μια επίπεδη, καθαρή και κρύα επιφάνεια.

- Ο βραστήρας μπορεί να χρησιμοποιηθεί αποκλειστικά μαζί με την αντίστοιχη βάση του και το κατάλληλο φίλτρο κατά των αλάτων.

3. Γεμίστε τον βραστήρα με την επιθυμητή ποσότητα νερού (εικ 6).

Μπορείτε να γεμίζετε τον βραστήρα από το στόμιο, προκειμένου να διατηρήσετε το φίλτρο σε καλή κατάσταση. Η ελάχιστη ποσότητα νερού που μπορείτε να βάλετε είναι τόση ώστε να καλύψει την αντίσταση (ή τον πυθμένα του βραστήρα).

- Ποτέ μη γεμίζετε τον βραστήρα ενώ βρίσκεται πάνω στη βάση του.
- Μην υπερβαίνετε τη μέγιστη στάθμη νερού, και φροντίστε το νερό να ξεπερνά την ελάχιστη στάθμη. Εάν ο βραστήρας είναι

υπερβολικά γεμάτος, το βραστό νερό μπορεί να ξεχειλίσει.

- Μην χρησιμοποιείτε τον βραστήρα χωρίς να περιέχει νερό.
- Βεβαιωθείτε ότι το καπάκι είναι καλά κλεισμένο πριν από τη χρήση.

4. Τοποθετήστε τον βραστήρα στη βάση του. Συνδέστε το φως στην πρίζα.

5. Για να θέσετε τον βραστήρα σε λειτουργία, πατήστε το πλήκτρο ON/OFF που βρίσκεται στο πάνω ή στο κάτω μέρος της χειρολαβής ανάλογα με το μοντέλο (εικ 7).

6. Ο βραστήρας φωτίζεται ανάλογα με το μοντέλο

7. Ο βραστήρας σταματά αυτόματα μόλις επιτευχθεί ο βρασμός ή η επιλεγμένη θερμοκρασία. Μπορείτε να τον σταματήσετε χειροκίνητα, προτού τον απομακρύνετε από τη βάση του για να σερβίρετε. Ανάλογα με το μοντέλο, το εσωτερικό φως και η φωτεινή ένδειξη σβήνουν ταυτόχρονα όταν βράσει το νερό. Βεβαιωθείτε ότι το πλήκτρο ON/OFF βρίσκεται στη θέση OFF μετά από τον βρασμό και ότι ο βραστήρας έχει σταματήσει προτού τον απομακρύνετε από τη βάση του.

Τις πρώτες δύο/τρεις φορές που θα χρησιμοποιήσετε τον βραστήρα, χύστε το νερό γιατί μπορεί να περιέχει ακαθαρσίες. Ξεπλένετε τον βραστήρα και το φίλτρο ξεχωριστά.

- **Μην αφήνετε νερό μέσα στον βραστήρα μετά από τη χρήση.**

ΚΑΘΑΡΙΣΜΟΣ ΚΑΙ ΣΥΝΤΗΡΗΣΗ

Για να καθαρίσετε τον βραστήρα σας :

- Βγάλτε τη συσκευή από την πρίζα.
- Αφήστε τον βραστήρα να κρυώσει και καθαρίστε τον με ένα βρεγμένο σφουγγάρι.

- Ποτέ μην βυθίζετε τον βραστήρα, τη βάση του, το καλώδιο ή το φως μέσα στο νερό, διότι οι ηλεκτρικές συνδέσεις ή ο διακόπτης δεν πρέπει να έρθουν σε επαφή με το νερό.
- Μην χρησιμοποιείτε σκληρά σφουγγαράκια καθαρισμού.

Για να καθαρίσετε το φίλτρο (ανάλογα με το μοντέλο) (εικ 8) :

Το αποσπώμενο φίλτρο συγκρατεί τα υπολείμματα των αλάτων, προκειμένου να μην πέσουν στο φλιτζάνι σας κατά το σερβίρισμα. Το συγκεκριμένο φίλτρο δεν επεξεργάζεται και δεν αφαιρεί τα άλατα από το νερό. Επομένως, διατηρεί όλα τα ποιοτικά στοιχεία του νερού. Εάν το νερό έχει πολλά άλατα, το φίλτρο θα κορεστεί πολύ γρήγορα (10 έως 15 χρήσεις). Πρέπει οπωσδήποτε να το καθαρίζετε τακτικά. Εάν το φίλτρο είναι υγρό, καθαρίστε το με νερό, ενώ εάν είναι στεγνό, τρίψτε το με απαλές κινήσεις. Σε κάποιες περιπτώσεις, τα άλατα δεν απομακρύνονται εντελώς: τότε προχωρήστε σε αφαλάτωση.

ΑΦΑΛΑΤΩΣΗ

Να αφαλατώνετε τον βραστήρα τακτικά, τουλάχιστον 1 φορά το μήνα, και πιο συχνά εάν το νερό περιέχει πολλά άλατα.

Για να αφαλατώσετε τον βραστήρα σας:

- χρησιμοποιήστε λευκό ξύδι εμπορίου 8 βαθμών:
 - γεμίστε τον βραστήρα με μισό λίτρο ξύδι,
 - αφήστε το ξύδι να δράσει για 1 ώρα, χωρίς να τον θέσετε σε λειτουργία.
- κιτρικό οξύ:
 - βράστε μισό λίτρο νερού,
 - προσθέστε 25 γραμμάρια από το κιτρικό οξύ και αφήστε το να δράσει για 15 λεπτά.
- ειδικό υγρό αφαλάτωσης πλαστικών βραστήρων: ακολουθήστε τις οδηγίες του κατασκευαστή του ειδικού υγρού.

Αδειάστε τον βραστήρα και ξεβγάλτε 5 με 6 φορές. Επαναλάβετε εάν είναι απαραίτητο.

Για την αφαλάτωση του φίλτρου (ανάλογα με το μοντέλο):

- Βυθίστε το φίλτρο σε διάλυμα λευκού ξυδιού ή κιτρικού οξέος.
- Μην χρησιμοποιείτε ποτέ άλλες μεθόδους αφαλάτωσης του βραστήρα από αυτές που συνιστώνται από τις οδηγίες χρήσης.

ΣΕ ΠΕΡΙΠΤΩΣΗ ΠΡΟΒΛΗΜΑΤΟΣ

Η ΒΛΑΒΗ ΠΟΥ ΠΑΡΟΥΣΙΑΖΕΙ Ο ΒΡΑΣΤΗΡΑΣ ΣΑΣ ΔΕΝ ΕΙΝΑΙ ΕΜΦΑΝΗΣ

- **Ο βραστήρας δεν λειτουργεί κανονικά, ή σταματά προτού ολοκληρωθεί η διαδικασία βρασμού του νερού**
 - Ελέγξτε εάν το καλώδιο του βραστήρα είναι σωστά τοποθετημένο στην πρίζα.
 - Ελέγξτε εάν ο βραστήρας δεν περιέχει την απαιτούμενη ποσότητα νερού ή εάν έχουν συσσωρευτεί άλατα. Σε αυτήν την περίπτωση ενεργοποιείται το σύστημα ασφάλειας της συσκευής το οποίο διακόπτει αυτόματα τη λειτουργία της: αφήστε τον βραστήρα να κρυώσει, αποσυνδέστε τον από το ρεύμα και γεμίστε τον με νερό. Θέστε τον σε λειτουργία πατώντας τον διακόπτη: ο βραστήρας ενεργοποιείται εκ νέου μετά από 15 λεπτά περίπου.
- **Το νερό έχει την γεύση πλαστικού:**

Αυτό συμβαίνει συνήθως όταν ο βραστήρας είναι καινούργιος. Χύστε το νερό μετά από τις πρώτες χρήσεις. Εάν το πρόβλημα παραμένει, γεμίστε τον βραστήρα έως την μέγιστη στάθμη και προσθέστε δύο κουταλάκια σόδας φαγητού. Βράστε και χύστε το νερό. Ξεπλύνετε τον βραστήρα.

ΕΑΝ Ο ΒΡΑΣΤΗΡΑΣ ΣΑΣ ΠΕΣΕΙ, ΕΑΝ ΠΑΡΟΥΣΙΑΖΕΙ ΔΙΑΡΡΟΕΣ, ΕΑΝ ΤΟ ΚΑΛΩΔΙΟ, ΤΟ ΦΙΣ Ή Η ΒΑΣΗ ΤΟΥ ΒΡΑΣΤΗΡΑ ΠΑΡΟΥΣΙΑΖΟΥΝ ΕΜΦΑΝΕΙΣ ΒΛΑΒΕΣ

Επιστρέψτε το βραστήρα σας στο κοντινό σας Εξουσιοδοτημένο Κέντρο Σέρβις της **Moulinex**, που είναι και το μόνο αρμόδιο για να προβεί σε επισκευή. Ανατρέξτε στους όρους της εγγύησης και στη λίστα με τα εξουσιοδοτημένα κέντρα σέρβις που επισυνάπτεται στη συσκευασία του βραστήρα σας. Ο τύπος και ο σειριακός αριθμός αναγράφονται στη βάση του μοντέλου σας. Η συγκεκριμένη εγγύηση καλύπτει σφάλματα κατασκευής και η συσκευή προορίζεται αποκλειστικά για οικιακή χρήση. Κάθε βλάβη που έχει προκληθεί λόγω της μη τήρησης των οδηγιών χρήσης δεν εμπίπτει στο πλαίσιο της εγγύησης.

Η **Moulinex** διατηρεί το δικαίωμα τροποποίησης οποιαδήποτε στιγμή, προς όφελος του καταναλωτή, των τεχνικών χαρακτηριστικών ή εξαρτημάτων των βραστήρων.

- Μην χρησιμοποιείτε τον βραστήρα. Μην επιχειρήσετε να αποσυναρμολογήσετε τη συσκευή ή το σύστημα ασφάλειας.
- Εάν το καλώδιο ρεύματος έχει φθαρεί, πρέπει να αντικατασταθεί από την κατασκευάστρια εταιρεία, το εξουσιοδοτημένο κέντρο εξυπηρέτησης σέρβις της κατασκευάστριας εταιρείας ή έναν εξειδικευμένο τεχνικό για να αποφευχθεί κάθε κίνδυνος ατυχήματος.

ΑΠΟΦΥΓΗ ΟΙΚΙΑΚΩΝ ΑΤΥΧΗΜΑΤΩΝ

Για ένα παιδί, ακόμα και ένα μικρό έγκαυμα μπορεί μερικές φορές να είναι σοβαρό. Καθώς τα παιδιά μεγαλώνουν, διδάξτε τους να προσέχουν με τα ροφήματα υψηλής θερμοκρασίας που μπορεί να βρίσκονται στην κουζίνα. Συνιστάται να τοποθετήσετε τον βραστήρα και το καλώδιο στο πίσω μέρος της επιφάνειας εργασίας, σε μέρος όπου δεν έχουν πρόσβαση τα παιδιά.

- Σε περίπτωση που προκληθεί κάποιο ατύχημα, ρίξτε αμέσως κρύο νερό στο έγκαυμα και συμβουλευθείτε έναν γιατρό εάν κριθεί απαραίτητο.
- Για να αποφύγετε τυχόν ατυχήματα: ποτέ μην κρατάτε το παιδί ή το μωρό σας στα χέρια σας όταν πίνετε ή μεταφέρετε ένα ζεστό ρόφημα.

ΠΡΟΣΤΑΣΙΑ ΤΟΥ ΠΕΡΙΒΑΛΛΟΝΤΟΣ!



- ❗ Η συσκευή σας περιέχει πολλά αξιοποιήσιμα ή ανακυκλώσιμα υλικά.
- ➡ Παραδώστε την παλιά συσκευή σας σε κέντρο διαλογής ή ελλείψει τέτοιου κέντρου σε εξουσιοδοτημένο κέντρο εξυπηρέτησης το οποίο θα αναλάβει την ανακύκλωσή της.

Bir **Moulinex** su ısıtıcısı satın aldığınız için teşekkür ederiz. Bütün modellerimiz için ortak talimatları dikkatlice okuyunuz ve elinizin altında bulundurunuz.

GÜVENLİK TALİMATLARI

- Cihazın ilk kullanımından önce kullanım kılavuzunu dikkatlice okuyunuz ve saklayınız: bu kılavuza uygun olmayan her türlü kullanım Moulinex'in sorumluluğunda olmayacaktır.
- Güvenliğiniz açısından, bu cihaz aşağıda belirtilen hususlara yönelik normlar ve resmi düzenlemelere uygun olarak üretilmiştir.
 - Alçak Gerilim Direktifi
 - Elektromanyetik uygunluk
 - Çevre koruması
 - Besinlerle temas halinde olan maddeler.
- Su ısıtıcınızı sadece içme suyu ısıtmak için kullanınız.
- Cihazı sadece toprağa bağlı bir prize veya entegre topraklı prizi olan bir elektrik uzatma kablosuna bağlayınız. Cihazın bilgi plakası üzerinde belirtilmiş olan besleme geriliminin (voltajın) tesisatınız ile aynı olduğundan emin olunuz. Çoklu prizlerin kullanılması tavsiye edilmez.
- Su ısıtıcısını elleriniz ıslakken veya ayaklarınız çıplakken kullanmayınız.
- Su ısıtıcısını ve kaidesini ısıtıcı plaka gibi sıcak yüzeyler üzerine koymamaya ve etrafı açık bir alevin yakınında kullanmamaya dikkat ediniz.
- Kullanım sırasında herhangi bir anormallik tespit ettiğinizde derhal fişi prizden çekiniz.
- Fişi prizden çıkarmak için elektrik kablosundan tutarak çekmeyiniz.
- Cihazın düşmesini önlemek için, elektrik kablosunu masanın veya çalışma tezgâhının kenarından sarkar durumda bırakmayınız.
- Cihaz çalışırken çok dikkatli olunuz, özellikle çok sıcak olan su boşaltma ağzından çıkan buhara dikkat ediniz.
- Aynı şekilde dikkat edilmesi gereken başka bir nokta, su ısıtıcılarının paslanmaz çelik gövdelerinin cihaz çalışırken çok ısınmalarıdır. Su ısıtıcısını tutma sapından başka bir yerden tutmayınız.
- Su kaynama halindeyken filtreye veya kapağa asla dokunmayınız.
- Su ısıtıcısını çalışırken asla yerinden

oyunatmayınız.

- Garantimiz kireç önleyici kullanılmamış olmasından dolayı bozulan veya iyi çalışmayan su ısıtıcılarını kapsamaz.
- Cihazı nemden veya donmaktan koruyunuz.
- Cihazınız hasar gördüyse, düzgün çalışmıyorsa, elektrik kablosu veya fişi hasarlı ise, yol açabileceği tehlikeleri önlemek için cihazınızı kontrol ettirmeniz tavsiye edilir. Cihaza, kullanım kılavuzundaki prosedürlere uygun temizleme ve kireç giderme dışında, yapılacak her türlü müdahale yetkili bir **Moulinex** servis merkezi tarafından gerçekleştirilmelidir.
- Uzun süre kullanmayacaksanız veya temizleyeceğiniz zaman cihazın fişini elektrik prizinden çıkarınız.
- Tüm cihazlar ciddi bir kalite kontrolden geçirilmektedirler. Rasgele seçilen cihazlar üzerinde pratik kullanım denemeleri yapılmıştır, cihaz üzerinde görülebilecek kullanım izlerinin nedeni budur.
- Bu cihaz, fiziksel, duyuşal veya zihinsel yetenekleri yetersiz olan kişiler (çocuklar dahil), ya da bilgi ve deneyimden yoksun kişiler tarafından kullanılmamalıdır. Bu kişiler, cihazı ancak güvenliklerinden sorumlu kişilerin yardımı ile, gözetim altında ve kullanım şekli hakkında önceden bilgilendirilmiş oldukları takdirde kullanabilirler.
- Isıtma işlemleri sırasında daima filtre kullanınız.
- Cihazla oynamamalarını sağlamak için, çocukların gözetim altında tutulmaları tavsiye edilir.
- Cihazınız sadece ev içi kullanım için tasarlanmıştır. Garanti cihazın aşağıdaki kullanım durumlarını kapsamaz:
 - Personelle ayrılmış mutfak köşelerinde, mağazalarda, ofislerde ve diğer iş yerlerinde,
 - Çiftliklerde,
 - Otel, motel müşterileri tarafından ve konut nitelikli diğer ortamlarda,
 - Otel odaları gibi ortamlarda.

İLK KULLANIMDAN ÖNCE

1. Su ısıtıcısının içindeki ve dışındaki tüm ambalaj malzemelerini, yapışkan etiketleri veya aksesuarları çıkarınız.

2. Kablo uzunluğunu kaidenin altına sararak ayarlayınız. Kabloyu kablo geçiş boğazına sıkıştırınız (**şekil 1**).

KULLANIM

1. **Modele göre, kapağı açmak için:**
 - Oynar kapak: gerekirse kilitleme sistemi

üzerine bastırınız ve önden arkaya doğru çekiniz (**şekil 2**).

- Destekli açılan kapak: kilitleme sistemi üzerine bastırınız, kapak otomatik olarak kalkacaktır (şekil 3).
- Otomatik açılan kapak: tutma sapının üst tarafındaki düğme üzerine bastırınız (şekil 4).
- Kilitlenebilir kapak: kilidini açmak için kapağı sola doğru döndürünüz ve kapağı kaldırınız (şekil 5). **Kapatmak için**, kapağın üzerinde sıkıca bastırınız veya kilitlenebilir tip kapakta sağa doğru döndürünüz.

2. Kaideyi düz, temiz ve soğuk bir yüzey üzerine yerleştiriniz.

- Su ısıtıcınız yalnızca kendi kaidesi üzerinde ve kendi kireç önleyici filtresi ile kullanılmalıdır.

3. Su ısıtıcısını arzu ettiğiniz miktarda su ile doldurunuz (şekil 6).

Ağızdan doldurabilirsiniz, böylece filtrenin en iyi şekilde bakımını sağlamış olursunuz. Su, en az rezistansı (veya su ısıtıcısının dibini) kaplayacak seviyede doldurulmalıdır.

- Su ısıtıcısını asla kaidesi üzerinde iken doldurmayınız.
- Suyu azami seviyenin üzerinde veya asgari seviyenin altında doldurmayınız. Eğer su ısıtıcısı çok doldurulmuş ise kaynar su taşabilir.
- Susuz kullanmayınız.

- Kullanımdan önce kapağın iyice kapalı olduğundan emin olunuz.

4. Su ısıtıcısını kaidesi üzerine yerleştiriniz. Fişini elektrik prizine takınız.

5. **Su ısıtıcısını çalıştırmak için:** Modele göre tutma sapının üst veya alt tarafında bulunan açma/kapama düğmesine basınız (şekil 7).

6. Modele bağlı olarak su ısıtıcısının ışığı yanabilir.

7. Su kaynadığında veya seçilen sıcaklığa ulaştığında su ısıtıcısı otomatik olarak duracaktır. Suyu kullanmak için, cihazı, kaidesinden ayırmadan önce manüel olarak da durdurabilirsiniz. Modele göre, dahili ışık veya ışıklı gösterge su kaynamaya başladığı anda sönecektir. Kaynamadan sonra açma/kapama düğmesinin kapalı konumda olduğundan ve kaidesinden ayırmadan önce su ısıtıcısının durmuş olduğundan emin olunuz. İlk iki/üç kullanım suyunu dökünüz, çünkü cihazın içerisinde toz olabilir. Su ısıtıcısını ve filtreyi ayrı ayrı durulayınız.

- **Kullanımdan sonra su ısıtıcısı içerisinde su bırakmayınız.**

TEMİZLİK VE BAKIM

Su ısıtıcınızı temizlemek için :

- Fişini prizden çıkarınız.
- Soğumasını bekleyiniz ve nemli bir süngerle temizleyiniz.

- Su ısıtıcısını, kaidesini, kablosunu ve elektrik fişini asla suya daldırmayınız: elektrik bağlantılarının veya elektrik anahtarının su ile temas etmemesi gerekir.

- Aşındırıcı temizlik malzemeleri kullanmayınız.

Filtreyi temizlemek için (modele göre) (şekil 8) :

Çıkarılabilir filtre, kireç parçalarını tutan ve suyu boşaltırken fincanınıza dökülmelerini engelleyen ince bir tülden oluşmaktadır. Bu filtre sudaki kalkerli etkilememekte veya yok etmemektedir. Dolayısıyla suyun bütün niteliklerini korur.

Su çok kireçli ise filtre çok çabuk tıkanır (10-15 kullanımda). Düzenli olarak temizlenmesi önemlidir. Nemli ise, suyun altına tutunuz, kuru ise hafifçe fırçalayınız. Bazen yapışan kireci sökmek mümkün olmaz: bu durumda kireç temizleme uygulayınız.

KIREÇ TEMİZLEME

Düzenli olarak, en az ayda bir kez kireç temizleme yapınız, eğer suyunuz çok kireçli ise bu işlemi daha sık yapınız.

Su ısıtıcınızın kirecini temizlemek için:

- piyasada bulunan 8°lik ticari beyaz sirke kullanınız:
 - su ısıtıcısını 1/2 l. sirke ile doldurunuz,
 - 1 saat soğuk olarak bekletiniz.
- sitrik asit:
 - ½ litre suyu kaynatın,
 - 25 g sitrik asit ekleyiniz ve 15 dakika bekletiniz.

- plastik su ısıtıcılar için özel kireç giderici: üreticisinin talimatlarını uygulayınız. Su ısıtıcınızı boşaltınız ve 5 veya 6 kez durulayınız. Gerekirse bu işlemi tekrarlayınız.

Filtrenizdeki kireci temizlemek için (modele göre):

- Filtreyi beyaz sirke veya seyreltik sitrik aside batırınız.
- Asla, tavsiye edilenin dışında, başka bir kireç temizleme yöntemi kullanmayınız.

SORUN VARSA

SU ISITICINIZ ÜZERİNDE GÖZLE GÖRÜLÜR BİR HASAR YOK:

- **Su ısıtıcısı çalışmıyor veya su kaynamadan önce duruyor:**
 - Su ısıtıcınızın fişinin prize takılı olup olmadığını kontrol ediniz.
 - Su ısıtıcısı susuz çalıştırılmıştır veya içerisinde kireç birikmiştir ve bunun sonucunda kuru çalışmaya karşı güvenlik sistemi devreye girmiştir: su ısıtıcısını soğumaya bırakınız, kaidesinden ayırınız ve su ile doldurunuz. Elektrik düğmesine basarak çalıştırınız: su ısıtıcısı yaklaşık 15 dakika sonra yeniden çalışmaya başlayacaktır.
- **Suda plastik tadı var:**

Genel olarak, bu durum su ısıtıcı yeni iken oluşabilir, ilk kullanım sularını dökünüz. Eğer sorun devam ediyorsa, su ısıtıcısını azami seviyeye kadar doldurunuz, içerisine iki tatlı kaşığı sodyum bikarbonat ekleyiniz. Kaynatınız ve suyu dökünüz. Su ısıtıcısını durulayınız.

SU ISITICINIZ DÜŞMÜŞSE, ÜZERİNDE SU SIZINTILARI VARSA, SU ISITICISININ KABLO, PRİZ VEYA KAİDESİ GÖZLE GÖRÜLÜR ŞEKİLDE HASAR GÖRMÜŞSE:

Su ısıtıcınızın onarımında tek yetkili kuruluş olan **Moulinex** Satış sonrası Merkezine iade ediniz. Su ısıtıcınız ile birlikte verilmiş olan kitapçıktaki garanti koşullarına ve yetkili merkezler listesine bakınız. Tipi ve seri numarası cihazınızın tabanının altında belirtilmiştir. Bu garanti üretim hatalarını ve yalnızca evde kullanımı kapsamaktadır. Kullanım talimatlarına uyulmamasından kaynaklanan her türlü kırılma veya hasar garanti kapsamı dışındadır.

Moulinex, su ısıtıcılarının özelliklerini veya parçalarını her an, tüketici lehine, değiştirme hakkına sahiptir.

- Su ısıtıcısını kullanmayınız. Cihazı veya güvenlik sistemlerini sökmeyi denemeyiniz.
- Eğer elektrik kablosu hasarlı ise, herhangi bir tehlikeyi önlemek için üreticisi, satış sonrası servisi veya buna benzer yetkisi olan bir kişi tarafından değiştirilmelidir.

EVDEKİ KAZALARI ÖNLEME

Bir çocuk için hafif bir yanık bile bazen ciddi olabilir. Çocuklarınıza, büyüme süreçleri boyunca, mutfakta bulunabilecek sıcak sıvılara dikkat etmeyi öğretiniz. Su ısıtıcısını ve kablosunu, çalışma alanının en uzak köşesine, çocukların ulaşamayacakları bir yere yerleştiriniz.

- Eğer bir kaza olursa, yanık üzerine derhal soğuk su tutunuz ve gerekirse bir doktor çağırınız.
- Her türlü kazayı önlemek için: sıcak bir içecek içerken veya taşırken çocuğunuzu veya bebeğinizi kucağınızda taşımayınız.

ÇEVRENİN KORUNMASI!



Çevrenin korunmasına katkı sağlayalım!



Cihazınızda birçok değerlendirilebilir veya geri dönüşümlü malzeme bulunmaktadır.



Cihazınızı, işlemlerden geçirilebilmesi için, bir toplama noktasına veya böyle bir nokta yoksa yetkili bir servis merkezine iletiniz.

GARANTİ BELGESİ

GARANTİ İLE İLGİLİ OLARAK DİKKAT EDİLMESİ GEREKEN HUSUSLAR

Groupe Seb İstanbul tarafından verilen bu garanti, ürünün kullanma kılavuzunda yer alan hususlara aykırı kullanılmasından doğacak arızaların giderilmesini kapsamadığı gibi, aşağıdaki durumlar garanti dışıdır.

1. Kullanma hatalarından meydana gelen hasar ve arızalar,
2. Hatalı elektrik tesisatı kullanılması nedeniyle meydana gelebilecek arıza ve hasarlar,
3. Tüketici ürünü teslim aldıktan sonra, dış etkenler nedeniyle (vurma, çarpma, vs.) meydana gelebilecek hasarlar,
4. Garantili onarım için yetkili servise başvurulmadan önce Groupe Seb yetkili personeli veya yetkili servis personeli dışında birinin, cihazı onarım veya tadiline kalkışması durumunda,
5. Üründe kullanılan aksesuar parçalar.
Yukarıda belirtilen arızaların giderilmesi ücret karşılığı yapılır.

GARANTİ ŞARTLARI

Bu ürün ev kullanımı için tasarlanmıştır. Profesyonel kullanım için uygun değildir.

1. Garanti Süresi, ürünün teslim tarihinden itibaren başlar ve 2 yıldır.
2. Ürünün bütün parçaları dahil olmak üzere tamamı firmamızın garantisi kapsamındadır.
3. Ürünün garanti süresi içinde arızalanması durumunda, tamirde geçen süre garanti süresine eklenir.
4. Ürünün tamir süresi en fazla 30 iş günüdür. Bu süre, ürünün servis istasyonuna, servis istasyonunun olmaması durumunda, ürünün satıcısı, bayii, acentası, temsilciliği, ithalatçısı veya imalatçısından birine bildirim tarihinden itibaren başlar.
5. Sanayi ürününün arızasının 15 iş günü içerisinde giderilmemesi halinde, imalatçı veya ithalatçı; ürünün tamiri tamamlanıncaya kadar, benzer özelliklere sahip başka bir sanayi ürününü tüketicinin kullanımına tahsis etmek zorundadır.
6. Ürünün garanti süresi içerisinde, gerek malzeme ve işçilik, gerekse montaj hatalarından dolayı arızalanması halinde, işçilik masrafı, değiştirilen parça bedeli ya da başka herhangi bir ad altında hiçbir ücret talep etmeksizin, tamiri yapılacaktır.
7. Ürünün:
 - Teslim tarihinden itibaren garanti süresi içinde kalmak kaydıyla bir yıl içerisinde, aynı arızayı ikiden fazla tekrarlaması veya farklı arızaların dörtten fazla veya belirlenen garanti süresi içerisinde farklı arızaların toplamının altıdan fazla olması unsurlarının yanı sıra, bu arızaların üründen yararlanmamayı sürekli kılması,
 - Tamiri için gereken azami sürenin aşılması,
 - Servis istasyonunun mevcut olmaması halinde sırasıyla satıcısı, bayii, acentası, temsilciliği, ithalatçısı veya imalatçısından birinin düzenleyeceği raporla arızanın tamirinin mümkün bulunmadığının belirlenmesi durumlarında, ücretsiz olarak değiştirme işlemi yapılacaktır.
8. Ürünün kullanma kılavuzunda yer alan hususlara aykırı kullanılmasından kaynaklanan arızalar garanti kapsamı dışındadır.
9. Garanti süresi içerisinde, servis istasyonları tarafından yapılmasının zorunlu olduğu, imalatçı veya ithalatçı tarafından şart koşulan periyodik bakımlarda; verilen hizmet karşılığında tüketiciden işçilik ücreti veya benzeri bir ücret talep edilemez.
10. Garanti belgesi ile ilgili olarak çıkabilecek sorunlar için T.C. Sanayi ve Ticaret Bakanlığı Tüketicinin ve Rekabetin Korunması Genel Müdürlüğü'ne başvurulabilir.

Bu Garanti Belgesi'nin kullanılmasına 4077 sayılı Kanun ile bu Kanun'a dayanılarak yürürlüğe konulan Garanti Belgesi Uygulama Esaslarına Dair Tebliğ uyarınca, T.C. Sanayi ve Ticaret Bakanlığı Tüketicinin ve Rekabetin Korunması Genel Müdürlüğü tarafından izin verilmiştir.

İMİLATÇI VEYA İTHALATÇI FİRMANIN:

Ünvanı : Groupe SEB İstanbul Ev Aletleri Tic. A.Ş.

Adresi : Beybi Giz Plaza Dereboyu Cad. Meydan sok. No:28 Kat:12 34398
Maslak/İstanbul**DANIŞMA HATTI: 444 40 50****FİRMA YETKİLİSİNİN:****MALIN:**

Markası:	MOULINEX
Cinsi:	Eİ Mikseri
Modeli:	ABM1
Belge İzin Tarihi:	05.11.2008
Garanti Belge No:	62146
Azami Tamir Süresi:	
Garanti Süresi:	2 Yıl
Kullanım Ömrü:	7 Yıl

ŞATICI FİRMANIN

Ünvanı:

Adresi:

Tel-Telefax:

Fatura Tarih ve No:

Teslim Tarihi ve Yeri:

TARİH-İMZA-KAŞE:

Size en yakın servisimizi 444 40 50 numaralı Tüketici Danışma Hattımızdan öğrenebilirsiniz.

في حال حدوث أي مشكلة

لا يوجد عطب ظاهر على المنتج.

إذا سقطت الغلاية أرضاً أو بدأ الماء يتسرب منها أو ظهرت أضرار على السلك الكهربائي أو القابس أو قاعدة الغلاية

- أعرض الغلاية على مركز خدمة مولينكس لما بعد البيع فهو المكان المعتمد للتصليح. يرجى مراجعة شروط الضمانة و قائمة المراكز المعتمدة في الكتيب المرفق مع الغلاية. الموديل و الرقم المتسلسل موجودان في أسفل المنتج. تغطي الضمانة عيوب التصنيع و الاستعمال المنزلي فقط. تسقط الضمانة في حالة تلف المنتج أو تضرره بسبب عدم التقيد بتعليمات الاستعمال.
- تحتفظ مولينكس بحقها في تعديل مواصفات الغلايات في أي وقت خدمة لزيائنها.
- لا تستعمل الغلاية. لا تحاول تفكيك المنتج أو نظام الأمان بنفسك.
- في حال تلف السلك الكهربائي يجب استبداله من قبل المصنع أو مركز خدمة ما بعد البيع أو أي شخص لديه الكفاءة المماثلة و ذلك لتفادي أي خطر.

• الغلاية لا تشتغل أو لا تتوقف قبل درجة الغليان :

– تأكد بأن الغلاية متصلة بشكل صحيح بالتيار الكهربائي.
– تأكد إذا كانت الغلاية في وضعية التشغيل دون وجود الماء بداخلها، أو ان تراكم التكلس يسبب التسخين المفرط والذي يؤدي الى عدم قدرتها على التشغيل : يرجى تركها الى أن تبرد تماماً، افصلها عن القاعدة، ثم املاها بالماء. يزال عنها التكلس أولاً. ثم تُشغَل : يجب أن تبدأ الغلاية بالعمل مجدداً بعد ١٥ دقيقة.

• الماء له طعم البلاستيك:

– يحدث هذا عادة عندما تكون الغلاية جديدة. تخلص من الماء بعد المرات الأولى للاستعمال. إذا استمرت المشكلة، املا الغلاية إلى الحد الأقصى ثم أضف ملعقتين صغيرتين من بيكاربونات الصودا. اترك الماء يغلي ثم تخلص منه. اغسل الغلاية.

لمنع حصول حوادث بالمنزل

- إذا حصل أي حادث، أسكب الماء فوراً على الحروق و اطلب الطبيب إذا لزم الأمر.
- لكي تتجنب الحوادث: لا تحمل طفلك أو رضيعك أثناء تناول أو نقل مشروب ساخن.

قد تشكل بعض الحروق البسيطة خطراً على صحة الأطفال. يجب تعليم الأطفال الحذر من السوائل الساخنة في المطبخ. ضع الغلاية و السلك الكهربائي في الجهة الخلفية لمساحة التحضير بعيداً عن متناول الأطفال.

حماية البيئة أولاً

- ① يحتوي هذا المنتج على مواد قيمة صناعياً ويمكن إعادة تصنيعها.
- ② أودعها في مراكز تجميع المهملات المختصة.



- تأكد بأن الغطاء مقفل بشكل صحيح قبل الإستعمال.
- ٤- ضع الغلاية فوق قاعدتها وأوصلها بالتيار الكهربائي.
- ٥- لتبدأ تشغيل الغلاية اضغط على زر "تشغيل/توقف" (on/off) في أعلى أو أسفل المقبض -حسب الموديل- (شكل ٧).
- ٦- قد تكون الغلاية مزودة بضوء داخلي حسب الموديل.
- ٧- سوف تتوقف الغلاية عن التشغيل أوتوماتيكياً بمجرد أن تصل الماء الى درجة الغليان، أو حسب درجة الحرارة المرغوبة. يمكنك توقيف الغلاية عن التشغيل يدوياً، قبل رفعها عن قاعدتها لكي تسكب فيها مزيداً من الماء. وبحسب الموديل، سوف يطفأ الضوء الداخلي و المؤشر الضوئي بمجرد أن يبدأ غليان الماء. يُرجى التأكد بأن زر "تشغيل/توقف" (on/off)، في وضعية التوقف بعد الغليان، وأن الغلاية قد توقفت تماماً عن التشغيل قبل رفعها عن قاعدتها.
- تخلص من الماء الذي تم غليه في المرتين أو الثلاث مرات السابقة، فقد يحتوي على بعض الغبار أو الشوائب. اغسل الغلاية من الداخل واغسل الفلتر، كل على حدة.
- لا تترك الماء في الغلاية بعد الإستعمال.

- الغطاء الأوتوماتيكي : إضغط على الزر في أعلى المقبض (شكل ٤).
- الغطاء القابل للقفل : ابرم الغطاء الى جهة اليسار لفتحه ثم رفعه. (شكل ٥).
- لكي تُغلق الغطاء ، اضغط على الغطاء بقوة أو ابرمه الى جهة اليمين في حال وجود الغطاء القابل للقفل.
- ٢- ضع الغلاية فوق سطح مستوٍ ثابت، مقاوم للحرارة ، بعيداً عن رذاذ الماء ومصادر الحرارة.
- يجب أن تُشغّل هذه الغلاية على القاعدة الخاصة بها فقط، وكذلك الفلتر المزيل للتكلس الخاص بها أيضاً.
- ٣- إملأ الغلاية بالكمية المرغوبة من الماء (شكل ٦).
- يمكن تعبئة الغلاية عن طريق فوهة السكب، وذلك لضمان بقاء الفلتر في حالة جيدة. أما لتسخين كميات قليلة من الماء، فيرجى وضع كمية من الماء تُغطي عناصر التسخين (أو قعر الغلاية على الأقل).
- لا تملأ الغلاية أثناء وجودها فوق قاعدتها.
- لا تملأ الغلاية بالماء فوق مستوى الحد الأقصى، ولا تحت مستوى الحد الأدنى، إذا امتلأت الغلاية بكمية زائدة فسوف ينساب الماء المغلي.
- لا تُشغّل الغلاية إذا كانت فارغة من الماء.

التنظيف والصيانة

الكلس و يمنعها من التسرب مع الماء أثناء السكب. هذا الفلتر لا يعالج الكلس الموجود في الماء و لا يزيله. الفلتر يحافظ على جودة الماء. في حالة استعمال ماء ثقيل مشبع بالكلس، ينسد الفلتر بسرعة كبيرة (١٠ إلى ١٥ استعمالاً)، و لذلك يُصبح من الضروري تنظيفه باستمرار. يغسل بالماء الجاري إذا كان رطباً، أما إذا كان جافاً فيُنظف بعناية باستعمال فرشاة. في أحيان كثيرة يصعب التخلص من التكلس بسهولة: ويُصبح من الضروري إجراء عملية إزالة التكلس.

- لفصل الفلتر المضاد للتكلس، ارفع الغلاية عن قاعدتها، واطرها لترد تماماً. لا تفصل الفلتر عندما يكون المنتج مليئاً بالماء.

لكي تُنظف الغلاية:

- افصلها عن التيار الكهربائي
- دعها لتبرد ثم نظفها بواسطة اسفنجة رطبة.

- لا تغمر الغلاية أو قاعدتها أو السلك الكهربائي أو القابس في الماء: يجب أن لا يكون لجميع التوصيلات الكهربائية والمفتاح أي اتصال بالماء.
- لا تستعمل إسفنجات تنظيف كاشطة.

لتنظيف الفلتر (حسب الموديل) (شكل ٨):

يحتوي الفلتر القابل للفك و التركيب على قماش يلتقط جزيئات

إزالة التكلس

- دقيقة
- لاستعمال مزيل التكلس الخاص بالغلايات : يرجى اتباع تعليمات المصنّع الموجودة على الغلاف.

تُفرغ الغلاية وتُغسل من ٥ الى ٦ مرات. يُعاد الغسل إذا كان الأمر ضرورياً.

لإزالة التكلس عن الفلتر (حسب الموديل) :

- ينقع الفلتر بالخل الأبيض أو بحمض الستريك المُخفف.
- لا تتبع أي اسلوب آخر لإزالة التكلس غير الموصى به في هذه الإرشادات.

تُجرى عملية إزالة التكلس بانتظام على الأقل 1 مرة في الشهر، و عدة مرات في حالة وجود كمية كبيرة من الكلس في الماء الثقيل.

لإزالة التكلس عن الغلاية :

- استعمال الخل الأبيض:
- املأ الغلاية بنصف لتر من الخل الأبيض. يمكن تواجده في السوبرماركت.
- اتركه يأخذ مفعوله بارداً لمدة ١ ساعة.
- لاستعمال حامض السيتريك :
- يُغلى نصف لتر ماء،
- يُضاف اليه ٢٥ جرام من حامض السيتريك، ويُترك لمدة ١٥

شكراً لشرائك غلاية مولينكس. يُرجى قراءة التعليمات التي تنطبق على معظم الموديلات بعناية، وإبقائها في متناول اليد.

إرشادات للسلامة

- صُمم هذا المنتج للإستعمال المنزلي فقط وفي حال أي استعمال إحترافي أو لا يتفق مع الإرشادات المرفقة وينتج عنه عطب في المنتج، لن تكون الشركة المُصنعة مسؤولة عنه، وبالتالي تسقط الضمانة عن المنتج.
- من أجل سلامتك، يخضع هذا المنتج لجميع الأحكام والمعايير والقوانين السارية المفعول:-
- قانون التيار المنخفض
- قانون التوافقية الكهرومغناطيسية
- قوانين البيئة
- القوانين الخاصة بالمواد التي لها اتصال مباشر بالطعام.
- إستعمل هذه الغلاية لتسخين الماء الصالح للشرب فقط.
- أوصل المنتج دائماً الى مقبس كهربائي مؤرض، أو بواسطة وصلة كهربائية مؤرّضة. يُرجى التأكد بأن التيار الكهربائي المذكور على لوحة تعريف المنتج يتناسب ويتوافق تماماً مع نظام تيار الشبكة الكهربائية عندك. ننصح بعدم استعمال مقبس كهربائي لأكثر من منتج واحد.
- لا تستعمل المنتج بيدين رطبتين أو بقدمين عاريتين؟
- لا تضع الغلاية أو قاعدتها فوق سطح ساخن، مثل لوحات التسخين، ولا تستعملها بالقرب من مصادر الحرارة أو اللهب.
- افصل المنتج عن التيار الكهربائي فوراً إذا لاحظت قصوراً في الأداء، أو التشغيل.
- لا تفصل المنتج عن التيار بواسطة شدّ السلك الكهربائي.
- لا تدع السلك الكهربائي يتلى من فوق حافة الطاولة لكي تتجنب سقوط المنتج.
- يُرجى توخي الحرص والحذر عندما يكون المنتج قيد التشغيل، وبالأخص عند خروج البخار من الفوهة، التي عادة ما تكون ساخنة.
- كما يُرجى الحرص أيضاً بأن جسم الغلاية المصنوع من الإستانلس ستيل يصبح ساخناً أثناء الإستعمال.
- يمكنك فقط لمس مقبض الغلاية.
- لا تلمس الفلتر أو الغطاء عند غليان الماء.
- لا تُحرّك الغلاية عندما تكون قيد التشغيل.
- لا تشمل الضمانة الغلايات المُعطّلة جزئياً أو كلياً بسبب عدم إجراء عملية إزالة التلكس عنها.
- يرجى الحفاظ على المنتج بعيداً عن الرطوبة والجليد.
- إذا تعرّض المنتج لأي عطل، أو إذا لم يعد يؤدي عمله بكفاءة أو إذا تعرّض السلك الكهربائي للتلّف، فإننا نصح بعرض المنتج للفحص، تجنّباً لأي خطر. أي تدخل بالمنتج ما عدا التنظيف وإزالة التلكس حسب الإرشادات الواردة في كتيّب الإستعمال، لا يقوم بها إلا مركز خدمة تعتمده مولينكس.
- افصل المنتج عن التيار بمجرد الإنتهاء من استعماله، أو في حال عدم استعماله لمدة طويلة، أو عند تنظيفه.
- تخضع كل المنتجات إلى مراقبة صارمة للجودة بحيث يتم اختيار بعضها عشوائياً للتجريب و لذلك فقد تجد آثار الاستعمال على منتجك.
- لم يعد هذا المنتج للإستعمال بواسطة أشخاص (بمن فيهم الأطفال) ممن لا يتمتعون بالقدرة الجسدية أو بالإمكانات العقلية الكافية، أو إذا كانوا يعانون من القصور أو النقص في الخبرة أو المعرفة، ما لم يكونوا تحت رعاية شخص لديه المعرفة التامة والدراية في استعمال هذا المنتج، من أجل سلامتهم.
- يجب مراقبة الأطفال للتأكد انهم لا يلعبون بالمنتج.
- إستعمل الفلتر دائماً أثناء دورات التسخين.
- صُمم هذا المنتج للإستعمال المنزلي فقط. لم يُصمم هذا المنتج للإستعمال في الأماكن التالية، وبالتالي تسقط الضمانة عنه في حال استعماله في:-
- أماكن الطبخ المخصصة لطواقم الموظفين في المحلات و المكاتب، و الأماكن المهنية الأخرى.
- المزارع.
- الاستعمالات من قبل عملاء الفنادق و النزلاء و أماكن الإقامة الأخرى.
- في غرف النوم واماكن تناول الفطور.

قبل الإستعمال للمرة الأولى

- 1- انزع التغليف و الملتصقات و الملحقات المختلفة الموجودة داخل وخارج المنتج.
 - 2- اضبط طول السلك الكهربائي بلفه حول القاعدة. أدخل السلك في التجويف المخصص له. (شكل ١).
- تُملأ الغلاية بالماء ويُغلى، وتُعاد الكرة مرتين أو ثلاث مرات، حيث تتخلص من الماء الذي تم غليه في المرتين أو الثلاث مرات السابقة، فقد يحتوي على بعض الغبار أو الشوائب.
- اغسل الغلاية من الداخل و اغسل الفلتر، كل على حدة.

الإستعمال

- 1- لفتح الغطاء، حسب الموديل:
- الغطاء بمفصلة: إضغط - إذا لزم الأمر - على نظام الإقفال واسحبه الى الخلف (شكل ٢).
- الغطاء المُدمع الفتح: إضغط على نظام الإقفال، فيفتح الغطاء أوتوماتيكياً (شكل ٣).

در صورت سقوط کتری، تراوش آب یا رویت خسارت در سیم برق، پریز، بدنه یا پایه کتری:

- کتری را به مرکز خدمات پس از فروش مولینکس برگردانید، فقط آنها مجاز هستند که تعمیرات را انجام دهند. به شرایط ضمانت و لیست مراکز خدمات موجود در دفترچه همراه کتری رجوع کنید. نوع و شماره سریال در ته کتری دیده می شود. این ضمانت فقط عیوب سازنده و استفاده داخلی را پوشش می دهد. هرگونه شکستگی یا خسارت ناشی از عدم تطابق با دستورالعمل استفاده میرا از ضمانت خواهد بود.
- **مولینکس** حق اصلاح مشخصات یا اجزاء کتری در هر زمان را به مصرف کننده می دهد.
- از کاربرد کتری خودداری کنید. از پیاده کردن اجزاء کتری یا وسایل ایمنی اجتناب کنید.
- سید برق در صورت خرابی باید توسط سازنده، مرکز خدمات پس از فروش یا فردی با صلاحیت مشابه جایگزین شود.

در صورتیکه هیچگونه خسارت مشهودی در کتری شما رویت نمی شود:

- **کتری کار نمی کند یا قبل از آمدن به برآمدگی متوقف می شود:**
 - اتصال صحیح کتری را بررسی کنید.
 - کتری بدون آب روشن شده است یا انباشتگی رسوب موجب قطع برق بخاطر گرمایش شدید و از کار انداختن دستگاه شده است: بگذارید کتری سرد شود، آنرا از پایه برداشته و با آب پر کنید. در صورت انباشته شدن رسوب، ابتدا رسوب زدائی کنید. کتری را روشن کنید: کتری باید بعد از ۱۵ دقیقه کار را دوباره شروع کند.
- **طعم پلاستیکی آب:**
 - معمولاً، این اتفاق در موقع تازه بودن کتری می افتد، آب را بعد از چند بار جوشیدن بیرون بریزید. در صورت ادامه مشکل، کتری را تا حد ماکزیمم پر کنید و دو قاشق چایخوری بی کرینات سودا اضافه کنید. محلول را جوشانده و آب را بیرون بریزید. کتری را شستشو دهید.

جلوگیری از حوادث داخلی

- در صورت بروز خطر، آب سرد را فوراً روی سوختگی قرار دهید و در صورت لزوم، با دکتر تماس حاصل فرمائید.
- برای اجتناب از بروز حادثه: از حمل کوک بهنگام نوشیدن یا حمل نوشیدنی داغ خودداری کنید.

- برای کوک، سوختگی، حتی خفیف، می تواند گاهی خطرناک باشد.
- کوک را با بزرگ شدن، آموزش دهید که از مایعات داغ دوری کنند. کتری و سیم برق را در پشت میز کار، دور از دسترس کوک قرار دهید.

حفاظت از محیط زیست

- ① دستگاه شما حاوی مواد با ارزشی است که قابل ترمیم یا بازیافت میباشد.
- ② آنرا در محل مخصوص جمع آوری زباله در شهر قرار دهید.



- سرپوش بازکن اتوماتیک: دکمه در بالای دستگیره را فشار دهید (تصویر ۴).
- سرپوش قفل کردنی: برای باز کردن، سرپوش را بسمت چپ بچرخانید و بلند کنید (تصویر ۵).
- برای بستن سرپوش، آنرا محکم به پائین فشار دهید یا بسمت راست سرپوش قفل کردنی بچرخانید.
- ۲- پایه را روی سطح صاف، محکم، مقاوم در برابر حرارت و دور از ترشح آب و هرگونه منبع گرمازا قرار دهید.
- کتری باید فقط با پایه جفت خود و فیلتر ضد رسوب خود استفاده شود.
- ۳- کتری را با مقدار آب دلخواه پر کنید (تصویر ۶)
- شما میتوانید کتری را از راه لوله پرکنید که نگهداری بهتر فیلتر را تضمین می کند. برای کمترین مقدار آب، المنت (یا انتهای کتری) را با آب بپوشانید.
- از پرکردن کتری هنگام قرار داشتن روی پایه اکیدا خودداری کنید.
- از پر کردن تا بالای سطح ماکزیمم یا زیر سطح می نیم خودداری کنید. در صورت پر شدن کامل از آب، امکان ترشح آب به خارج وجود دارد.
- از استفاده بدون آب خودداری کنید.
- قبل از استفاده، از بسته شدن صحیح سرپوش مطمئن شوید (تصویر ۳).
- ۴- کتری را روی پایه قرار دهید. آنرا به پریز برق وصل کنید.
- ۵- برای آغاز کار کتری، دکمه روشن/خاموش در بالا یا پائین دستگیره را برطبق مدل فشار دهید (تصویر ۷).
- ۶- کتری می تواند یک چراغ داخلی برطبق مدل داشته باشد.
- ۷- کتری بطور اتوماتیک خاموش خواهد شد بمحض آنکه آب به نقطه جوش یا حرارت منتخب برسد. شما می توانید آنرا با دست متوقف کنید قبل از آنکه برای ریختن آب، از پایه بردارید. بر طبق مدل، با رسیدن به نقطه جوش، چراغ داخلی و چراغ نمایشگر خاموش خواهد شد. از قرار داشتن دکمه روشن/خاموش در وضعیت خاموش پس از جوشیدن و خاموش شدن کتری قبل از برداشتن از روی پایه مطمئن شوید. آب را پس از اولین ۳/۲ بار استفاده دور بریزید چون ممکن است حاوی گرد و غبار باشد. کتری و فیلتر را جداگانه بشوئید.
- از باقی ماندن آب در کتری پس از استفاده خودداری کنید.

نظافت و نگهداری

جلوگیری از افتادن در فنجانبهنگام ریختن آب می باشد. این فیلتر فاقد خاصیت تاثیر و برداشتن سختی آب میباشد. بنابراین کیفیت آب را حفظ می کند. با آب بسیار سخت، این فیلتر می تواند سریعاً آب را متراکم کند (هر ۱۰ تا ۱۵ بار استفاده). تمیز کردن منظم آن مهم است. در صورت خیس بودن، آنرا زیر شیر آب جاری قرار دهید، و در صورت خشک بودن، آنرا به آرامی برس کنید. گاهی رسوب جدا نمی شود؛ رسوب زدائی لازم خواهد بود.

- برای برداشتن فیلتر رسوب زدائی، کتری را از پایه برداشته و سرد کنید. از برداشتن فیلتر بهنگام پر بودن دستگاه از آب داغ اکیدا خودداری کنید.

تمیز کردن کتری:

- کتری را از برق خارج کنید.
- کتری را پس از سرد شدن با اسفنج مرطوب تمیز کنید.

- از فروبردن کتری، پایه، سیم یا پریز برق در آب اکیدا خودداری کنید: اتصالات برقی یا دکمه نباید در تماس با آب باشد.
- از کار برد پارچه مرطوب خودداری کنید.

تمیز کردن فیلتر (برطبق مدل) (تصویر ۸):

فیلتر برداشتنی دارای یک توری برای نگهداشتن ذرات رسوب و

رسوب زدائی

- استفاده از رسوب زدا مخصوصاً برای کتریهای پلاستیکی: دستورالعمل سازنده را دنبال کنید.

کتری را خالی نموده و ۵ یا ۶ بار بشوئید. در صورت لزوم عملکرد را تکرار کنید.

رسوب زدائی فیلتر (برطبق مدل):

- فیلتر را در سرکه سفید یا اسید سیتریک رقیق خیس کنید.
- از کاربرد روش رسوب زدائی غیر از روش توصیه شده اکیدا خودداری کنید.

در صورتیکه آب بسیار سخت است، مرتباً رسوب زدائی کنید، حداقل هر ماه یکبار یا بیشتر.

رسوب زدائی کتری:

- استفاده از سرکه سفید:
- پتری را با نصف بسته سرکه سفید (سرکه سفید تجاری که در فروشگاه های سخت افزار موجود است) پر کنید.
- آنرا برای ۱ ساعت مانند بدن گرمایش رها کنید.
- کاربرد اسید سیتریک:
- نصف آب را بجوشانید،
- ۲۵ گرم اسید سیتریک اضافه نموده و برای ۱۵ دقیقه رها کنید.

از خرید کتری مولینکس تشکر می‌نمائیم. دستورالعمل مربوط به کلیه مدل‌های مولینکس را با دقت مطالعه نموده و در دسترس نگه دارید.

دستورالعمل ایمنی

- این دستگاه صرفاً "بمنظور مصرف خانگی طراحی شده است. در صورت هر گونه استفاده تجاری و ناصحیح و یا عدم تطابق با دستورالعملها، مولینکس مبرا از هرگونه مسئولیت بوده و کارانتی قابل اجرا نخواهد بود.
- برای حفظ ایمنی شما، این محصول از تطابق استاندارد و قوانین قابل اجرا برخوردار است:
 - کاربرد ولتاژ پائین
 - تطابق الکترومغناطیسی
 - محیط زیست
 - استفاده از مصالح مناسب در تماس با مواد غذایی
- از کتری فقط برای جوشاندن آب آشامیدنی استفاده کنید.
- دستگاه را فقط به یک پریز زمینی، یا سیم رابط با اتصال زمینی وصل کنید. از تطابق ولتاژ دستگاه، مندرج در پلاک قدرت، با تاسیسات الکتریکی مطمئن شوید. توصیه می‌کنیم که از کاربرد پریز آداپتور چندگانه خودداری کنید.
- ایا از کتری با دستان خیس یا پایه بدون روکش استفاده نمی‌کنید
- از قرار دادن کتری و پایه‌ها روی سطح داغ، مانند بشقاب داغ یا نزدیک شعله مستقیم خودداری کنید.
- در صورت کارکرد ناصحیح کتری، فوراً پریز را از برق خارج کنید.
- از کشیدن سیم برای خارج کردن سیم از پریز خودداری کنید.
- برای جلوگیری از سقوط دستگاه، از آویزان ماندن سیم برق روی لبه میز یا سطح کار خودداری کنید.
- در همه حال هنگام روشن بودن دستگاه مواظب باشید مخصوصاً "مراقب بخار داغ باشید که از لوله خارج می‌شود. همچنین مواظب باشید چون بدنه ضد زنگ کتری بهنگام کار بسیار داغ می‌شود.
- فقط به دستگیره کتری دست بزنید.
- هنگام جوشیدن آب، از دست زدن به فیلتر یا سرپوش اکیدا خودداری کنید.
- از حرکت کتری در حال کار اکیدا خودداری کنید.
- ضمانت ما، استفاده ناصحیح یا کار نکردن کتری بخاطر عدم رسوب زدائی را پوشش نمی‌دهد.
- از دستگاه در مقابل یخ زدگی و رطوبت محافظت کنید.
- در صورت خرابی دستگاه، عدم کارکرد صحیح، یا خرابی سیم برق و بوشاخه، توصیه می‌شود که دستگاه بازرسی شود تا جلوی هرگونه خطر گرفته شود. هرگونه مداخله در دستگاه بغیر از نظافت و رسوب زدائی برطبق دستورالعمل برای استفاده، باید توسط مرکز خدمات مولینکس انجام گیرد.
- بمحض پایان استفاده برای مدت طولانی و نیز نظافت، دستگاه را از برق خارج کنید.
- کلیه دستگاه‌ها تحت روند محکم کنترل کیفیت قرار می‌گیرند. این روند شامل تست استفاده روی دستگاه‌های منتخب می‌باشد که علامت استفاده نشان داده خواهد شد.
- از کاربرد این وسیله توسط افرادی (شامل کودکان) با توانایی کم جسمانی، حسی و روانی یا نداشتن تجربه و دانش کافی باید اجتناب شود، مگر آنکه استفاده از آن با نظارت و آموزش فرد مسئول ایمنی انجام گیرد.
- با نظارت بر کودکان از بازی نکردن با دستگاه مطمئن شوید.
- همیشه از فیلتر در حین چرخه گرمایش استفاده کنید.
- از کاربرد دستگاه در شرایط ذیل خودداری نموده و ضمانت قابل اجرا نخواهد بود:
 - مکان آشپزخانه کارکنان در مغازه، دفاتر و سایر محیط‌های کار؛
 - خانه مزرعه؛
 - توسط مشتری در هتل، متل، و انواع محیط‌های مسکونی؛
 - تختخواب و محیط صرف صبحانه.

قبل از استفاده برای اولین بار

- کلیه بسته بندی‌های مختلف، بلیط‌ها یا وسایل را از بیرون و درون کتری خارج کنید.
- طول سیم را با پیچاندن در زیر پایه تنظیم کنید. سیم را در

استفاده

- باز کردن سرپوش، برطبق مدل:
 - سرپوش مفصلی: در صورت لزوم، روی سیستم قفل فشار داده و سرپوش بطور اتوماتیک به عقب بکشید (تصویر ۲).
 - سرپوش باز کن کمکی: روی سیستم قفل فشار داده و سرپوش بطور اتوماتیک باز می‌شود (تصویر ۳).

多謝您購買摩利納克斯 (Moulinex) 電熱水壺。請仔細閱讀本公司所有型號的共用說明書，並妥善保存於隨手可取之處。

安全事項

- 在首次使用電熱水壺之前，請仔細閱讀使用說明書，並妥善保存；若使用不當，則摩利納克斯 (Moulinex) 不負任何相關責任。
- 為了您的安全起見，本電器符合下列適用標準與規定：
 - 低電壓指令
 - 電磁相容性
 - 環境
 - 與食物接觸物品
- 本電熱水壺僅限用於煮沸飲用水。
- 將電熱水壺插上接有地線的電源插座，或插入內含地線插座的延長線。請檢查電熱水壺標示牌上的電壓是否符合您的電源裝置。請避免使用多孔插座。
- 請勿在您雙手潮濕或赤腳時使用電熱水壺。
- 注意勿將電熱水壺與其底座放置在發熱的表面，例如電熱板，亦勿於靠近火焰之處使用電熱水壺。
- 若您在使用當中發現有任何異常現象，請立即拔除插頭。
- 請勿以直接拉扯電線的方式拔除電源。
- 請勿任由電線垂吊在桌邊或工作台面，以避免摔落地面。
- 當電熱水壺正在加熱時，請隨時留意，尤其是當蒸氣自極燙的壺嘴冒出時須特別注意。
- 此外，請小心不銹鋼的壺身在加熱時會變燙。除了把手，請勿隨意觸摸。
- 當水依然滾燙時，請勿觸碰過濾網或壺蓋。
- 切勿在電熱水壺加熱時予以移動。
- 未去除水垢而造成電熱水壺故障或運作不良，則不在本公司保養範圍內。
- 預防電熱水壺受潮或結冰。
- 若電熱水壺因受損、操作不良，或電線或插頭損壞；為了避免一切危險，建議您將電熱水壺送往檢查。除了使用說明書上所指示的清理與去水垢程序外，所有的電熱水壺修理工作都必需由摩利納克斯 (Moulinex) 認可的維修中心來進行。
- 若長時間停止使用或欲清理熱水壺時，請拔除電源。
- 所有電熱水壺皆經過嚴格的品質管制。電熱水壺的實地使用檢測乃隨機抽樣，因此可能留有使用過的痕跡。
- 凡是身體、感官或精神智力方面有缺失或障礙以及缺乏經驗常識的人（包括兒童），均不宜使用本電器，除非在有人對其安全負責並能對其提供操作全程的監督指導。
- 請確保不要讓兒童用本電器玩耍。
- 加熱過程中請務必使用過濾網。
- 本電器僅供居家使用。不可使用在下列情況下，而且本電器的保證不適用於：
 - 商店、辦公室和其他工作環境中的員工廚房區；
 - 農舍；
 - 由飯店、汽車旅館和其他居住環境的客戶使用；
 - 床上和吃早餐的環境。

初次使用前

1. 拆開電熱水壺的所有內外包裝、貼紙與各部件。
2. 將電線以纏繞在底座的方式來調整長度。將電線卡在定位槽內。(圖1)

將前兩/三次煮過的水倒掉，因為水中可能含有灰塵。請將電熱水壺與過濾網分開清洗。

開始使用

1. 根據型號來開啟壺蓋：
 - 拉起式壺蓋：必要時可按壓上鎖裝置，並自前方往後拉。(圖2)
 - 輔助開啟式壺蓋：按壓上鎖裝置，壺蓋便會自動掀開。(圖3)
 - 自動開啟式壺蓋：按壓把手上方的按鈕。(圖4)
 - 上鎖式壺蓋：將壺蓋向左轉動以便開鎖，然後掀開。(圖5)
- 若要關閉，請用力按壓壺蓋，上鎖式壺蓋則以向右轉動方式關上。

- 將底座放置在平滑、乾淨與清涼的表面處。
 - 本電熱水壺必須需與其專屬底座及乾淨的抗水垢過濾網配合使用。
- 將所需的水量注入熱水壺內。(圖6)
您可經由壺嘴將水注入，此舉對於過濾網的保養更為有利。加水時，水量至少需淹蓋至發熱線之上(或熱水壺底)。
 - 切勿在電熱水壺置於底座上時盛水。
 - 裝水時請勿超過最高水位，亦不得低於最低水位。若電熱水壺裝水過滿，則沸水可能溢出。
 - 請勿在無水的情況下使用熱水壺。
 - 使用前請確認壺蓋已確實關上。
- 將電熱水壺置於底座上。插上電源。

- 若要啟動電熱水壺，請按下啟動/停止鈕，該鈕依不同型號位於把手上方或下方。(圖7)
- 某些型號的電熱水壺會發亮。
- 當水沸騰或到達選擇溫度時，電熱水壺會自動停止。您可利用手動停止，然後自底座取出電熱水壺使用。某些型號的電熱水壺內光與指示燈會於水沸騰時熄滅。當水沸騰後，請確認啟動/停止鈕位於停止的位置，且電熱水壺在停止後方可自底座取出。將前兩/三次煮過的水倒掉，因為水中可能含有灰塵。請將電熱水壺與過濾網分開清洗。
 - 使用後請勿將水留在電熱水壺內。

清理與保養

清理電熱水壺：

- 拔除電源。
- 任其冷卻，接著用濕海綿清理。
- 切勿將電熱水壺、底座、電線或插頭浸泡在水中：電源連接部份或開關不得與水接觸。
- 請勿使用磨擦性清潔墊擦拭。

清理過濾網(依型號而方法不同)(圖8)：

可拆式過濾網由一塊網狀物所製成，可濾住水垢分子，使您在倒水時避免掉入杯內。本過濾網無法處理亦無法除去水中的物質。過濾網很快便會飽和(使用十到十五次後)。定期的清洗極為重要。若過濾網潮濕時，可用水沖洗，若乾燥時可輕刷過濾網。有時水垢不會剝落，此時便須去除水垢。

- 若要取出抗水垢過濾網，請將電熱水壺從底座上拿起並讓其冷卻。不可在電熱水壺充滿熱水時取出過濾網。

去水垢

建議您至少每個月一次定期去除水垢，若您的水質硬度很嚴重，則需增加次數。

電熱水壺的去水垢方式：

- 使用市售酒精八度的白醋：
 - 壺內裝半公升白醋，
 - 放置一小時。
- 檸檬酸：
 - 將半公升水煮沸，
 - 加上二十五克檸檬酸，任其發揮作用十五分鐘。
- 塑膠料熱水壺專用特殊除垢劑：請根據製造商說明書使用。

將電熱水壺倒空並沖洗五到六次。若有必要，可重新來過。

過濾網除垢(依型號而方法不同)：

- 用白醋或稀釋過的檸檬酸浸濕過濾網。
- 切勿使用上述建議以外的方法除垢。