



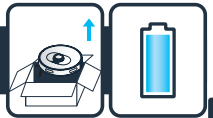
X-Plorer Serie 75 S Neo &
X-Plorer Serie 75 S+ Neo

Bitte lesen Sie die Broschüre „Sicherheits- und Gebrauchshinweise“ vor dem ersten Gebrauch sorgfältig durch

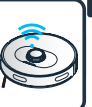
Weitere Informationen

www.rowenta.com

1. Wichtigste Funktionen und Installation



2. Verbindung mit der kostenlosen App



3. Einschränkungen und Empfehlungen zur Verwendung



4. Wartung



5. Ende der Lebensdauer des Roboters



6. Probleme und Lösungen

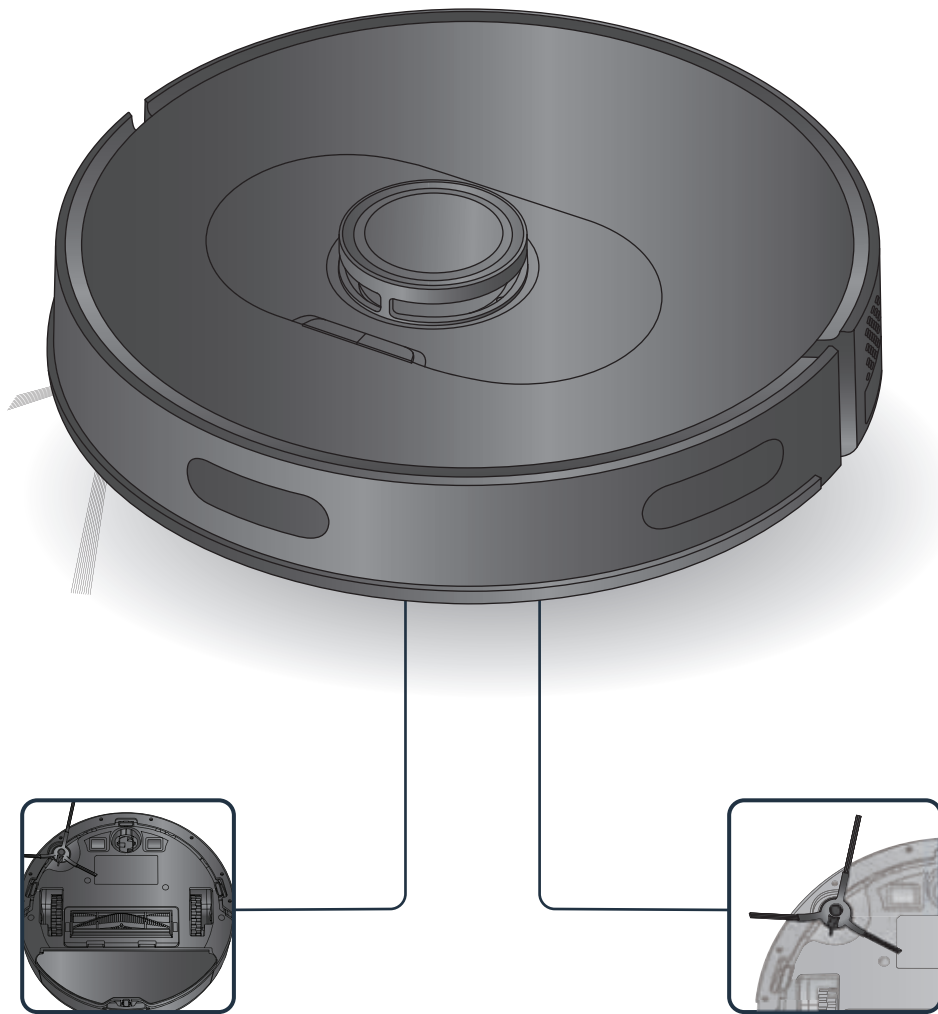


7. Geradeaus-Test



DE

**X-Plorer Serie 75 S Neo &
X-Plorer Serie 75 S+ Neo**

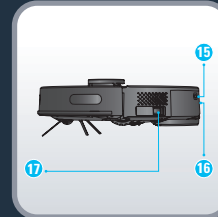
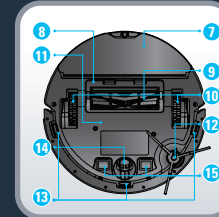
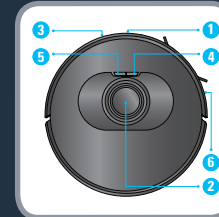
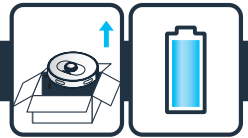


*je nach Modell

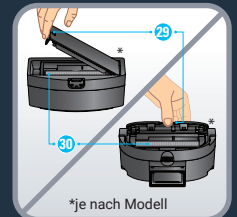
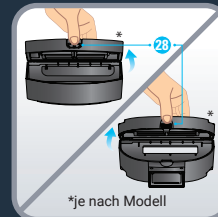
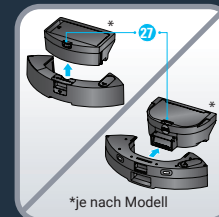
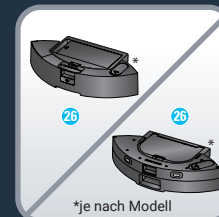


Ihr Roboter kann Schwierigkeiten mit Teppichen haben: Fransen, zu dick, langer Flor, zu hell (z. B. Badezimmerteppiche)

1.



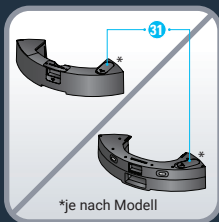
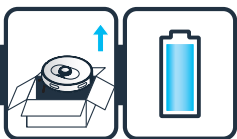
- | | | |
|-----------------------------------|--|--|
| 1. Infrarotsensor | 11. Akku | 19. Obere Abdeckung |
| 2. LiDAR | 12. Seitliche Bürste | 20. Kammer für Staubbeutel |
| 3. Stoßfänger | 13. Absturzsensoren | 21. Anzeige |
| 4. Netzschalter/Start-Pause-Taste | 14. Rollen | 22. Ladeplatten |
| 5. Aufladen | 15. Ladeplatten | 23. Saugeinlass Staubbeutel |
| 6. Antikollisionsstreifen | 16. Entriegelungstaste für Staub- und Wasserbehälter | 24. Hygiene- und Staubbeutel |
| 7. Mopphalter | 17. Ein-/Aus-Taste | 25. Griff für Hygiene- und Staubbeutel |
| 8. Abdeckung der mittleren Bürste | *je nach Modell | |
| 9. Mittlere Bürste | 18. Automatische Entleerungsstation* | |
| 10. Rad | | |



26. 2-in-1-Staub- und Wasserbehälter*
 27. Trenntaste für Staub- und Wasserbehälter

28. Staubbehälteröffnung
 29. Filteröffnung
 30. Filter

1.



*je nach Modell



*je nach Modell



*je nach Modell

31. Wassereinlasskappe

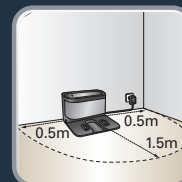
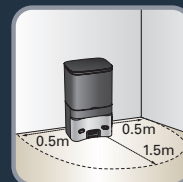
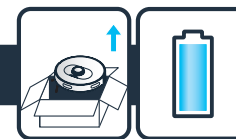
32. Waschbarer Standardmopp
(grau und weiß)

33. Docking-Station*



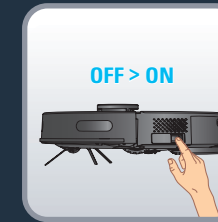
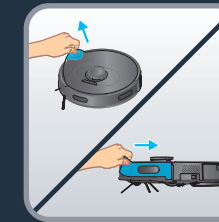
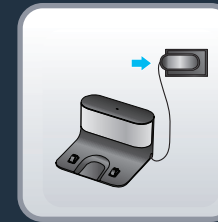
Nur X-Plorer Serie 75 S Neo Entfernen Sie die untere Abdeckung der Docking-Station und schließen Sie den Adapter an. Achten Sie darauf, dass das Anschlusskabel des Adapters während des Saugens nicht aufgewickelt wird. Bringen Sie die untere Abdeckung wieder an.

1.



X-Plorer Serie 75 S Neo und S+ Neo Um die Docking-Station oder die automatische Entleerungsstation an der Wand zu befestigen, achten Sie darauf, dass seitlich etwa 0,5 m und nach vorn etwa 1,5 m Platz frei sind. Stellen Sie die Station nicht in der Nähe einer Treppe auf. Das Kabel muss straff sein. Stellen Sie die Station immer auf einem festen Untergrund auf. Stellen Sie die Station nicht auf einen Teppich.

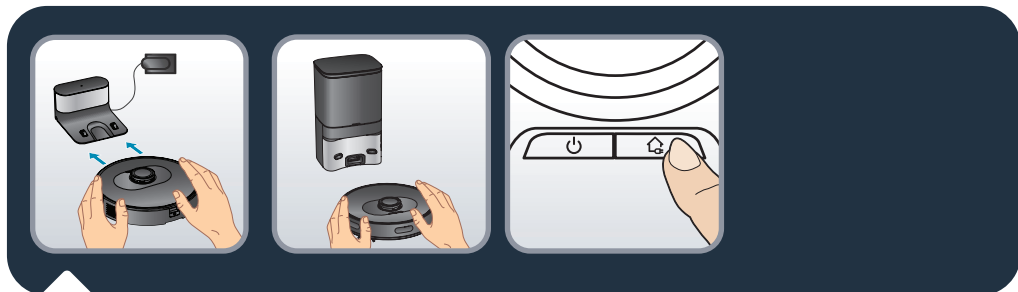
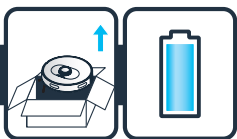
DE



X-Plorer Serie 75 S Neo und S+ Neo Stecken Sie den Stecker des Netzkabels in die Steckdose. Die Andockstation leuchtet, wenn der Roboter nicht angeschlossen ist. Entfernen Sie den Schutzstreifen am Stoßfänger, damit das Gerät wie vorgesehen funktioniert.

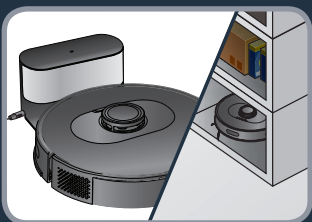
X-Plorer Serie 75 S Neo und S+ Neo Entfernen Sie die Schutzstreifen und die Folie vom Produkt. Nehmen Sie den Roboter und bringen Sie die seitliche Bürste an, indem Sie sie vorsichtig festdrücken, sodass die Bürste am Gerät einrastet. Schalten Sie den Netzschalter dann auf EIN.

1.



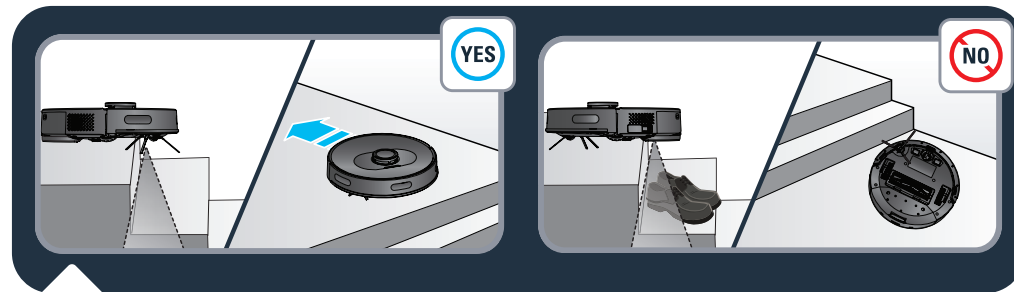
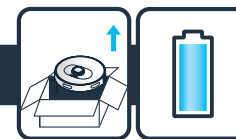
Nur X-Plorer Serie 75 S Neo Stellen Sie den Roboter auf die Docking-Station. Die Ladeplatten unter dem Roboter müssen die Platten auf der Docking-Station berühren. Laden Sie den Roboter vollständig auf, bevor Sie ihn zum ersten Mal einsetzen. Der Roboter ist vollständig aufgeladen, wenn die weißen Anzeigen am Roboter normal leuchten (nach 4 bis 5 Stunden). Wenn der Roboter richtig angeschlossen wurde, geht das Licht an der Andockstation aus.

Nur X-Plorer Serie 75 S+ Neo Platzieren Sie den Roboter vor der automatischen Entleerungsstation. Drücken Sie die HOME-Taste am Roboter. Der Roboter dockt selbstständig an die automatische Entleerungsstation an. Schließen Sie den Roboter nicht manuell an die automatische Entleerungsstation an. Nachdem der Roboter ordnungsgemäß an die Station angeschlossen wurde, beginnt die automatische Entleerungsstation automatisch mit der Staubaufnahme, die 20 Sekunden dauert. Bitte beachten Sie, dass die Zeit zwischen zwei aufeinanderfolgenden Absaugungen an der automatischen Entleerungsstation mehr als 5 Minuten beträgt. Laden Sie den Roboter vollständig auf, bevor Sie ihn zum ersten Mal einsetzen. Der Roboter ist vollständig aufgeladen, wenn die weißen Anzeigen am Roboter normal leuchten (nach 4 bis 5 Stunden).

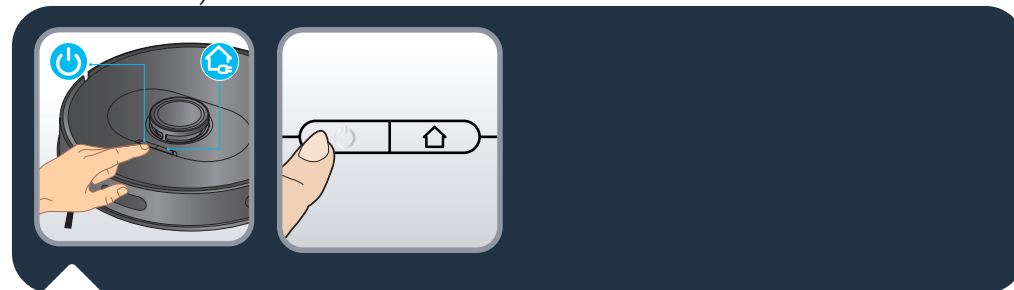


X-Plorer Serie 75 S Neo und S+ Neo Um die Lebensdauer des Akkus zu verlängern, sollten Sie den Roboter immer auf der Docking-Station laden lassen, wenn er nicht benutzt wird. Wenn Sie den Roboter über einen längeren Zeitraum nicht einsetzen, laden Sie den Akku vollständig auf, schalten den Roboter aus und bewahren ihn an einem kühlen und trockenen Ort auf.

1.



X-Plorer Serie 75 S Neo und S+ Neo Der Roboter ist mit Absturzsensoren versehen, um Treppen und Zwischenräume zu erkennen. Der Roboter ändert seine Richtung, wenn er solche erkennt. Damit das Gerät Höhenunterschiede des Bodens korrekt erkennen kann, achten Sie darauf, dass sich keine Gegenstände (Taschen, Schuhe usw.) auf dem Boden in der Nähe von Zwischenräumen, Treppen oder auf den Stufen einer Treppe befinden. Der Roboter befindet sich in der Nähe von Treppen ohne Gegenstände (JA). Der Roboter befindet sich in der Nähe von Treppen mit Schuhen, Taschen oder anderen Objekten (NEIN) (der Roboter kann die Treppe nicht erkennen und herunterfallen).



X-Plorer Serie 75 S Neo und S+ Neo Drücken Sie den Ein-/Ausschalter auf der Oberseite des Roboters, um die automatische Reinigung zu starten, oder nutzen Sie die „X-plorer Series 75&95“-App (siehe Abschnitt 2).

Drücken Sie den Ein-/Ausschalter erneut, um die Reinigung zu unterbrechen bzw. fortzusetzen.

Drücken Sie die Home-Taste, um die Reinigung zu beenden. Der Roboter kehrt dann zur Station zurück.

Der Roboter kehrt automatisch zur Station zurück, wenn die Reinigung abgeschlossen ist oder um sich selbstständig aufzuladen, wenn der Akkustand schwach ist. Der Roboter nimmt den Vorgang dann automatisch wieder auf, um die verbliebenen Reinigungsarbeiten abzuschließen.

2.

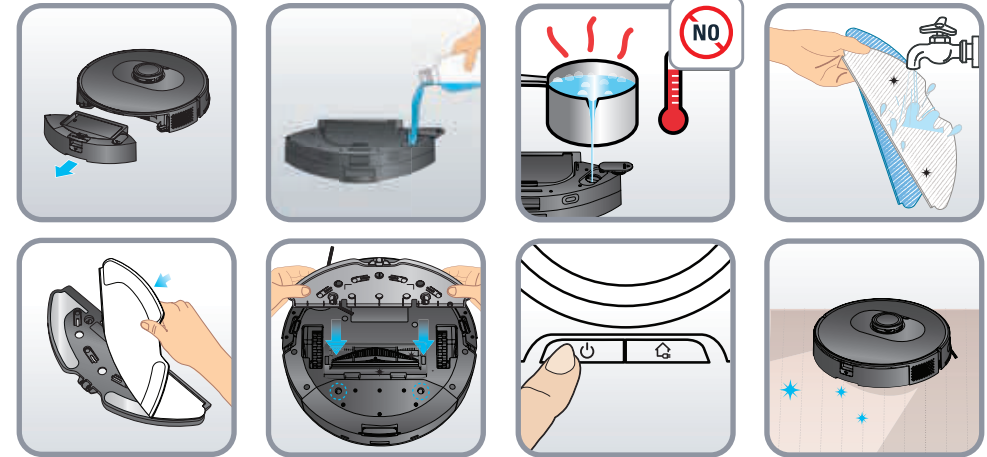


X-Plorer Serie 75 S Neo und S+ Neo Um alle Möglichkeiten Ihres Roboters voll auszuschöpfen, laden Sie die kostenlose „X-plorer Series 75&95“-App auf Ihr Smartphone herunter. Sie können den obigen QR-Code scannen, um die App im AppStore oder bei Google Play zu finden. Befolgen Sie einfach die Anweisungen in der App, um Freude an Ihrem Roboter zu haben.



X-Plorer Serie 75 S Neo und S+ Neo Wenn die weiße Anzeige auf der Oberseite des Roboters langsam blinkt, wartet das Gerät darauf, eine Verbindung herzustellen. Wenn die weiße Anzeige normal leuchtet, ist das Gerät verbunden.

3a.

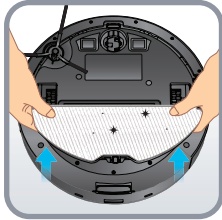
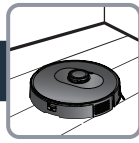


DE

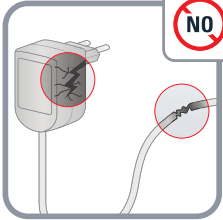
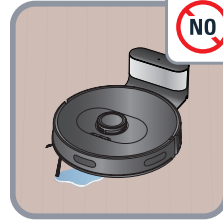
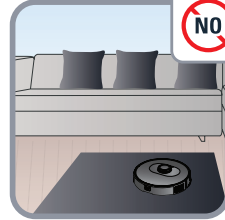


Geben Sie keine Reinigungsmittel in den Wasserbehälter.

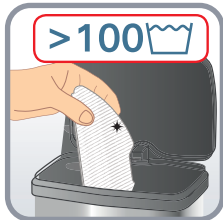
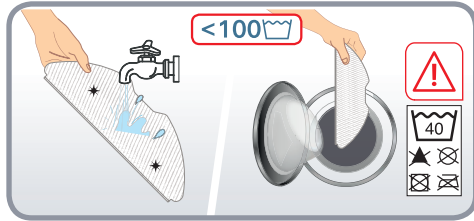
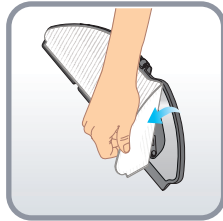
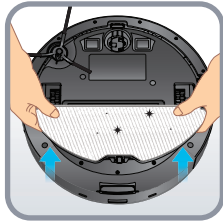
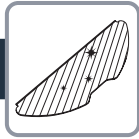
3b.



3d.



3c.



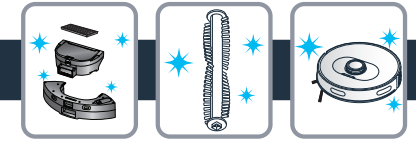
4.



X-Plorer Serie 75 S Neo und S+ Neo Wischen Sie die Sensoren des Roboters (vorne, an den Seiten und unten am Roboter) und die Ladeplatten (hinten und unten am Roboter) einmal pro Woche mit einem sauberen, weichen und trockenen Tuch ab.

Nur X-Plorer Serie 75 S Neo Wischen Sie das Fenster der Docking-Station einmal pro Woche ab.

4.



Nur X-Plorer Serie 75 S+ Neo Wenn der Staubbeutel voll ist, blinkt die Anzeige der automatischen Entleerungsstation rot. Tauschen Sie dann den Staubbeutel aus. Öffnen Sie die obere Abdeckung. Ziehen Sie den Griff des Staubbeutels nach oben und nehmen Sie den Staubbeutel heraus. Die Anzeige leuchtet normalerweise rot, wenn der Staubbeutel nicht angebracht ist. Entsorgen Sie den gebrauchten Staubbeutel. Setzen Sie einen neuen Staubbeutel ein und achten Sie darauf, dass der Staubbeutel richtig eingesetzt ist. Schließen Sie die obere Abdeckung. Die Anzeige leuchtet weiß, wenn sich die Station im Standby-Modus befindet. Die Anzeige erlischt, wenn der Roboter ordnungsgemäß mit der Station verbunden ist oder die Station im Ruhezustand ist. Wenn die Anzeige nach dem Austausch des Staubbeutels rot blinkt oder nach kurzer Zeit kein Staub mehr aufgenommen wird, ist der Status anormal. Ziehen Sie den Netzstecker, drehen Sie die automatische Entleerungsstation um, und prüfen Sie, ob der Staubkanal durch Fremdkörper blockiert ist. Wenn der Staubkanal durch Gegenstände blockiert ist, lösen Sie die 6 Schrauben der transparenten Kunststoffabdeckung des Staubkanals, um diese abzunehmen. Entfernen sie mögliche Fremdkörper. Bringen Sie die transparente Abdeckung wieder an.

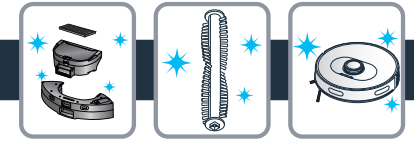
Nur X-Plorer Serie 75 S+ Neo Reinigen Sie die automatische Entleerungsstation und den Ladesensorkopf mit einem sauberen, weichen und trockenen Tuch. Es wird empfohlen, dies einmal pro Woche zu tun.

4.



Nur X-Plorer Serie 75 S Neo Um den 2-in-1-Staub- und Wasserbehälter zu reinigen, halten Sie die Entriegelungstaste gedrückt und ziehen Sie ihn heraus. Drücken Sie die Trenntaste für den Staub- und Wasserbehälter, um den Staubbehälter vertikal anzuheben und vom Wasserbehälter zu trennen. Leeren Sie den Wassertank nach jedem Gebrauch. Öffnen Sie den Staubbehälter, leeren Sie ihn aus und klopfen Sie leicht gegen den Staubbehälter, um verbliebenen Schmutz zu entfernen. Öffnen Sie die Filterabdeckung, um den Filter herauszunehmen, und klopfen Sie ihn vorsichtig über einem Abfallbehälter aus, um den Staub zu entfernen. Sie können den Staubbehälter und den Filter auch mit Wasser abwaschen. Lassen Sie diese dann 24 Stunden trocknen. Setzen Sie den Filter wieder an seinem ursprünglichen Platz ein. Setzen Sie den Staubbehälter wieder in den Wassertank ein und bringen Sie dann den 2-in-1-Staub- und Wasserbehälter wieder am Roboter an.

4.



Nur X-Plorer Serie 75 S+ Neo Um den 2-in-1-Staub- und Wasserbehälter zu reinigen, halten Sie die Entriegelungstaste gedrückt und ziehen Sie ihn heraus. Verschieben Sie den Staubbehälter horizontal, um ihn vom Wassertank zu trennen. Leeren Sie den Wassertank nach jedem Gebrauch. Öffnen Sie den Staubbehälter, leeren Sie ihn aus und klopfen Sie leicht gegen den Staubbehälter, um verbliebenen Schmutz zu entfernen. Öffnen Sie die Filterabdeckung, um den Filter herauszunehmen, und klopfen Sie ihn vorsichtig über einem Abfallbehälter aus, um den Staub zu entfernen. Sie können den Staubbehälter und den Filter auch mit Wasser abwaschen. Lassen Sie diese dann 24 Stunden trocknen. Setzen Sie den Filter wieder an seinem ursprünglichen Platz ein. Setzen Sie den Staubbehälter wieder in den Wassertank ein und bringen Sie dann den 2-in-1-Staub- und Wasserbehälter wieder am Roboter an.

4.

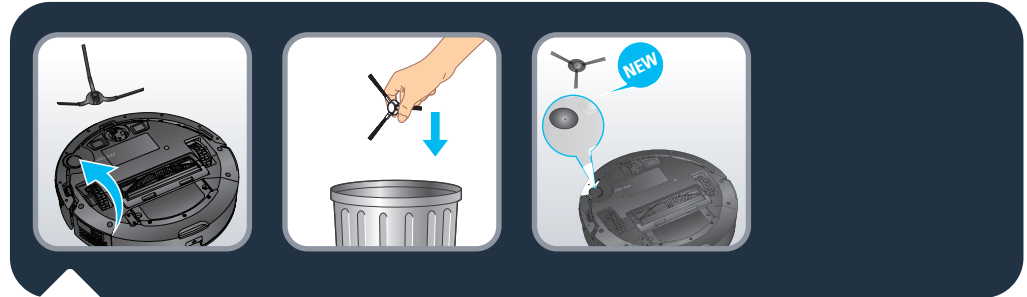


X-Plorer Serie 75 S Neo und S+ Neo Um die mittlere Bürste zu reinigen, schalten Sie den Roboter AUS und drehen ihn um. Drücken Sie die Verriegelungen herunter, um die Abdeckung zu entfernen. Nehmen Sie die mittlere Bürste nach oben heraus. Reinigen Sie die mittlere Bürste, indem Sie die darum gewickelten Haare abschneiden, bevor Sie sie wieder in den Roboter einsetzen. Reinigen Sie die mittlere Bürste einmal pro Woche.



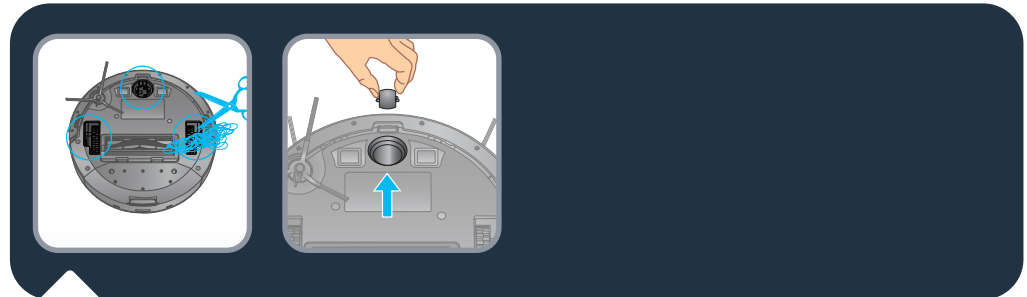
X-Plorer Serie 75 S Neo und S+ Neo Um die seitliche Bürste zu reinigen, entnehmen Sie sie, indem Sie die Klammern lösen. Entfernen Sie die darum gewickelten Haare, bevor Sie sie wieder in den Roboter einsetzen. Reinigen Sie die seitliche Bürste einmal pro Monat.

4.

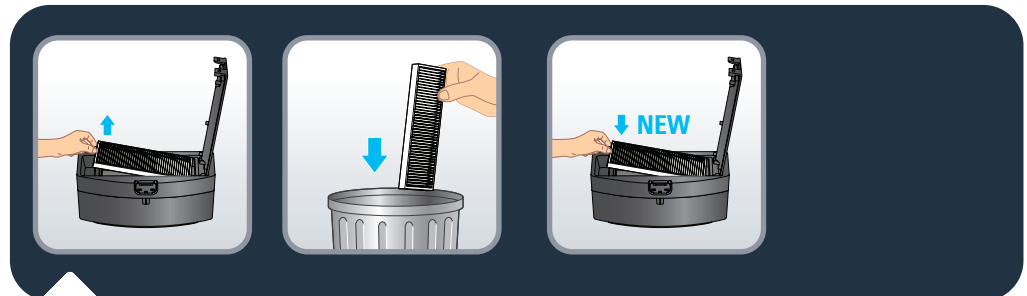


X-Plorer Serie 75 S Neo und S+ Neo Tauschen Sie die seitliche Bürste alle 6 Monate aus. Entsorgen Sie die alte Bürste und ersetzen Sie sie durch eine neue. Befestigen Sie die neue seitliche Bürste am Roboter.

DE



X-Plorer Serie 75 S Neo und S+ Neo Reinigen Sie die vorderen, linken und rechten Räder einmal pro Monat. In der Radwelle können sich Haare, Stoffstreifen usw. verfangen. Reinigen Sie sie daher einmal pro Monat.



X-Plorer Serie 75 S Neo und S+ Neo Tauschen Sie den Filter alle 6 Monate durch einen neuen aus, um eine optimale Leistung zu gewährleisten.

4.



Element	Reinigen des Elements	Austauschen des Elements
Staubbehälter	Nach jedem Gebrauch	Nicht zutreffend
Wassertank	Nach jedem Gebrauch	Nicht zutreffend
Filter	Einmal pro Woche	Alle 6 Monate
Mittlere Bürste	Einmal pro Woche	Bei Bedarf
Sensoren	Einmal pro Woche	Nicht zutreffend
Räder	Einmal pro Monat	Nicht zutreffend
Seitliche Bürste	Einmal pro Monat	Alle 6 Monate
Docking-Station*	Einmal pro Woche	Nicht zutreffend
Automatische Entleerungsstation*	Einmal pro Woche	Nicht zutreffend
Hygiene- und Staubbeutel*	Nicht zutreffend	Wenn voll
Mopp	Nach jedem Gebrauch	Alle 6 Monate

*je nach Modell

5.



Enthalten die Produkte Batterien und Akkus oder Lampen, die aus dem Altgerät zerstörungsfrei entnommen werden können, sind Sie als Endnutzer gesetzlich dazu verpflichtet, diese vor der Entsorgung zu entnehmen und getrennt als Batterie bzw. Lampe zu entsorgen.

DE



PROBLEM	LÖSUNG
Der Roboter kann nicht gestartet werden	<ul style="list-style-type: none"> Sorgen Sie dafür, dass der Roboter an die Stromversorgung angeschlossen ist. Prüfen Sie, ob der Akku vollständig geladen ist. Stellen Sie sicher, dass der Schalter am Roboter auf EIN gestellt ist.
Der Roboter bleibt plötzlich stehen	<ul style="list-style-type: none"> Prüfen Sie, ob der Roboter feststeht oder durch Hindernisse blockiert wird. Prüfen Sie, ob der Akkustand zu niedrig ist. Wenn das Problem weiterhin besteht, schalten Sie den Roboter AUS, warten Sie 3 Sekunden und schalten Sie ihn wieder EIN, um ihn erneut zu starten. Das Gerät könnte überhitzt sein : <ul style="list-style-type: none"> Schalten Sie das Gerät aus und lassen Sie es mindestens 1 Stunde lang abkühlen. Wenn es sich wiederholt überhitzt, wenden Sie sich an ein zugelassenes Kundendienstcenter.
Laden des Roboters nicht möglich	<ul style="list-style-type: none"> Überprüfen Sie, ob die Station ordnungsgemäß angeschlossen ist oder wenden Sie sich an ein zugelassenes Kundendienstcenter, um das Ladegerät auszutauschen. Überprüfen Sie, ob die Anzeige am Roboter während des Ladevorgangs blinkt. Wischen Sie mit einem trockenen Tuch den Staub von den Ladeplatten ab.
Das Ladegerät erhitzt sich	Das ist völlig normal. Der Roboter kann problemlos dauerhaft an die Station angeschlossen bleiben.
Der Roboter kann nicht zur Station zurückkehren	<ul style="list-style-type: none"> Sorgen Sie dafür, dass sich innerhalb von 0,5 m auf der linken und rechten Seite sowie 1,5 m vor der Station keine Gegenstände befinden. Vergewissern Sie sich, dass der Roboter die Reinigung von der Station aus ohne ungewöhnliche Bewegungen beginnt. Wenn sich der Roboter in der Nähe der Station befindet, kann er schneller zurückkehren. Wenn sich die Station jedoch weiter entfernt befindet, benötigt der Roboter mehr Zeit für die Rückkehr. Bitte warten Sie auf seine Rückkehr. Reinigen Sie die Ladeplatten.
Der Reinigungsplan wird nicht ausgeführt	<ul style="list-style-type: none"> Vergewissern Sie sich, dass der Roboter eingeschaltet ist. Erstellen Sie in der App einen Zeitplan für die automatische Reinigung. Achten Sie darauf, dass der Zeitplan korrekt eingestellt wurde. Überprüfen Sie, ob der Akkustand zu niedrig ist, um mit der Reinigung zu beginnen. Der Roboter startet keine geplante Reinigung, während eine andere Aufgabe ausgeführt wird.
Pfeifen beim Saugen	<ul style="list-style-type: none"> Überprüfen Sie den Saugeinlass auf Gegenstände. Entleeren Sie den Staubbehälter. Reinigen Sie den Filter. Prüfen Sie, ob der Filter durch Wasser oder andere Flüssigkeiten auf dem Boden feucht geworden ist. Lassen Sie den Filter vor dem Gebrauch an der Luft trocknen. Prüfen Sie, ob der Staubbehälter und der Wassertank ordnungsgemäß installiert sind. Der Einlass ist verstopft : <ul style="list-style-type: none"> Entfernen Sie die Bürste und reinigen Sie sie.
Die mittlere Bürste dreht sich nicht	<ul style="list-style-type: none"> Reinigen Sie die mittlere Bürste. Prüfen Sie, ob die mittlere Bürste und die Bürstenabdeckung korrekt eingesetzt sind.
Ungewöhnliche Aktionen oder Saugstrecken des Roboters	<ul style="list-style-type: none"> Reinigen Sie die Sensoren vorsichtig mit einem trockenen Tuch. Schalten Sie den Roboter aus, warten Sie 3 Sekunden und schalten Sie ihn wieder ein, um den Roboter erneut zu starten.
Während des Wischens wird kein Wasser freigesetzt	<ul style="list-style-type: none"> Vergewissern Sie sich, dass sich genügend Wasser im Wassertank befindet. Überprüfen Sie, ob das Moppmodul korrekt installiert ist. Überprüfen Sie, ob der Wasserauslass blockiert ist.
Der Roboter kann keine Verbindung zu Ihrem WLAN-Netzwerk herstellen	Vergewissern Sie sich, dass Ihr WLAN-Router 2,4 GHz- und 802,11 b/g/n-Bänder unterstützt, da dieses Gerät keine 5 GHz-Bänder unterstützt.



Die Leuchtanzeige der automatischen Entleerungsstation (nur X-Plorer Serie 75 S+) ist nach dem Austausch eines neuen Staubbeutels immer noch rot

- Trennen Sie die Station vor jedem Eingriff von der Stromversorgung. Ein gewaltsames Zerlegen ist verboten. Verwenden Sie keine stumpfen Gegenstände.
- Wenn die Anzeige der Station nach dem Austausch des Staubbeutels durch einen neuen immer noch rot leuchtet, ziehen Sie den Netzstecker. Drehen Sie die Station um. Entfernen Sie mit einem Schraubendreher die 5 Schrauben, mit denen die Abdeckung des Staubkanals befestigt ist. Entfernen Sie die Abdeckung des Staubkanals. Prüfen Sie, ob Fremdkörper den Staubkanal blockieren. Wenn der Staubkanal blockiert ist, entfernen Sie die Fremdkörper mit den Fingern oder mit einer Flaschenbürste. Nach dem Reinigen des Staubkanals bringen Sie die Abdeckung wieder an und drehen Sie die 5 Schrauben wieder hinein. Drehen Sie dann die Station um und stecken Sie den Netzstecker wieder in die Steckdose. Stellen Sie den Roboter dann vor die Station und drücken Sie die Taste „Home“ am Roboter. Der Roboter kehrt automatisch zur Station zurück und beginnt innerhalb von 20 Sekunden mit dem Staubsaugen. Die Leuchtanzeige ist weiß.
- Siehe Piktogramme unten.



Geradeaus-Test

Zur Messung der Staubsammelleistung gemäß IEC 62885-7 kann der Geradeaus-Test über die Fernbedienungsfunktion im App-Menü aktiviert werden. Drücken Sie dreimal die Ein-/Aus-Taste, um den BOOST-Modus (maximale Leistung) zu aktivieren.

2220006336/01