

KRUPS

Simply Waffles™ 4" Waffle Maker



www.krups.com

EN

FR

ES


IMPORTANT SAFEGUARDS

When using electrical appliances, basic safety precautions should always be followed, including the following:

- Read all instructions before using.
- **Warning: Hot surfaces!** Never touch the cooking surface or lid while appliance is in use. Use lid handle.
- When opening the lid, be careful of steam from the cooking surface. Lift and open lid carefully to avoid scalding.
- To protect against electric shock, do not immerse or partially immerse cord, plugs or appliance in water or other liquid.
- Close supervision is necessary when any appliance is used by or near children.
- Unplug from outlet when not in use and before cleaning. Allow to cool before putting on or taking off parts, and before cleaning the appliance.
- Do not operate any appliance with a damaged cord or plug, or after the appliance malfunctions or has been damaged in any manner. Return appliance to the nearest authorized service facility for examination, repair or adjustment.
- The use of accessory attachments not recommended by or sold by KRUPS may result in fire, electric shock, or injury.
- Do not use outdoors.
- Do not let cord hang over the edge of table or counter, or touch hot surfaces.
- Do not place on or near a hot gas or electric burner or in a heated oven, or directly under cabinets.
- Extreme caution must be used when moving an appliance containing hot food, water, or other hot liquids. Avoid reaching over the appliance when operating.
- To disconnect, remove plug from wall outlet.
- Do not use appliance for other than intended use.

SAFETY INSTRUCTIONS

- This appliance is intended to be used in household only. It is not intended to be used in the following applications, and the guarantee will not apply for:
 - staff kitchen areas in shops, offices and other working environments;
 - farm houses;
 - by clients in hotels, motels and other residential type environments;
 - bed and breakfast type environments.
- This appliance is not intended to be operated by means of an external timer or a separate remote control system.
- If the power supply cord is damaged, it must be replaced by the manufacturer, its service agent or similarly qualified persons in order to avoid a hazard.
- This appliance is not intended for use by persons (including children) with reduced physical, sensory or mental capabilities, or lack of experience and knowledge, unless they have been given supervision or instruction concerning use of the appliance by a person responsible for their safety.

- Children should be supervised to ensure that they do not play with the appliance.
-  The temperature of accessible surfaces may be high when the appliance is operating. Do not touch the hot surfaces of the appliance.
- Never immerse or partially immerse cord, plugs or appliance in water or other liquid.
- Clean the inside and the outside of the appliance with a damp sponge or cloth. Please refer to the "Cooling and Cleaning" section of the instructions for use.
- The appliance can be used up to an altitude of 2.5 miles (4000 m).

Do

- Read and follow the instructions for use. Keep them safe.
- Remove all packaging materials and any promotional labels or stickers from your appliance before use.
- Check that the voltage of your mains network corresponds to the voltage given on the rating plate on the appliance (alternative current).
- Given the diverse standards in effect, if the appliance is used in a country other than that in which it is purchased, have it checked by an approved Service Center.
- Use the appliance on a flat, stable, heat-resistant work surface away from water splashes.
- Always unplug your appliance: after use, to move it, or to clean it.
- In the event of fire, unplug the appliance and smother the flames using a damp tea towel.
- To avoid damaging your appliance, please ensure that you follow the instructions; make sure that you do not overfill the appliance.
- Place the appliance at minimum 8" (20 cm) from a wall.

Do not

- Do not use the appliance if it or the power cord is damaged or if it has fallen and has visible damage or appears to be working abnormally. If this occurs, the appliance must be sent to an Approved Service Centre.
- Do not use an extension lead. If you nevertheless decide to do so, under your own responsibility, use an extension lead that is in good condition and compliant with the power of the appliance.
- Do not let the power cord dangle.
- Do not unplug the appliance by pulling on the power cord.
- Never move the appliance when it still contains hot food.
- Never operate your appliance when empty.
- Do not switch on the appliance near flammable materials (blinds, curtains...) or close to an external heat source (gas stove, hot plate, etc.).
- Do not store any inflammable products close to or underneath the furniture unit where the appliance is located.
- Never take the appliance apart yourself.
- Do not immerse the product in water.

- Do not use any powerful cleaning products (notably soda-based strippers), nor brillo pads, nor scourers.
- Do not store your appliance outside. Store it in a dry and well-ventilated area.

SAVE THESE INSTRUCTIONS THIS APPLIANCE IS FOR HOUSEHOLD USE ONLY

SPECIAL CORD INSTRUCTIONS

- A short power-supply cord (or detachable power-supply cord) should be used to reduce the risk of becoming entangled in or tripping over a longer cord.
- Longer detachable power-supply cords or extension cords are available and may be used if care is exercised in their use.
- If a longer detachable power-supply cord or extension cord is used:
 - The marked electrical rating of the cord set or extension cord should be at least as great as the electrical rating of the appliance; and
 - The cord should be arranged so that it will not drape over the countertop or tabletop where it can be pulled on by children or tripped over unintentionally. If the appliance is of the grounded type, the extension cord should be a grounding-type 3-wire cord.

Advice/information

- When using the product for the first time, it may release a non-toxic odor. This will not affect use and will disappear rapidly.
- This appliance is designed for domestic use only and not outdoor. In case of professional use, inappropriate use or failure to comply with the instructions, the manufacturer accepts no responsibility, and the guarantee does not apply.
- For your safety, only use the accessories and spare parts designed for your appliance.

Think of the environment!



- ① Your appliance contains valuable materials that can be recycled.
- ➔ Leave it at a local civic waste collection point or at an approved service center, where it will be disposed of properly.


MISES EN GARDE IMPORTANTES

Lors de l'utilisation d'un appareil électrique, veuillez toujours observer des précautions élémentaires, y compris les suivantes :

- Lisez toutes les instructions avant la première utilisation.
- Attention : surfaces chaudes ! Ne touchez jamais à la surface de cuisson ou au couvercle lorsque l'appareil est en marche. Utilisez la poignée du couvercle.
- Lorsque vous ouvrez le couvercle, faites attention à la vapeur qui se dégage de la surface de cuisson. Soulevez et ouvrez le couvercle avec précaution pour éviter les brûlures.
- Afin d'éviter tout risque de décharge électrique, ne plongez pas entièrement ni partiellement le cordon d'alimentation, les prises ou l'appareil dans l'eau ou dans un autre liquide.
- Une surveillance étroite doit être exercée lorsque l'appareil est utilisé par des enfants ou en leur présence.
- Débranchez l'appareil après chaque utilisation ou avant de le nettoyer. Laissez l'appareil refroidir avant d'y ajouter ou d'en retirer des pièces et avant de le nettoyer.
- Ne faites jamais fonctionner l'appareil si la fiche ou le cordon d'alimentation est endommagé, s'il a subi une défaillance ou s'il a été endommagé de quelque façon. Retournez l'appareil au centre de réparation autorisé le plus près pour le faire examiner ou réparer, ou pour une mise au point.
- L'utilisation d'accessoires non recommandés ou non vendus par KRUPS peut provoquer un incendie, une décharge électrique ou des blessures.
- Cet appareil n'est pas conçu pour être utilisé à l'extérieur.
- Ne laissez pas le câble d'alimentation pendre d'un bord de table ou d'un comptoir et ne le mettez pas en contact avec des surfaces chaudes.
- Ne placez pas l'appareil sur ou près d'un foyer électrique ou à gaz chaud, ni dans un four chaud ou directement sous des armoires.
- Faites preuve d'une extrême prudence lorsque vous déplacez l'appareil et qu'il contient de la nourriture chaude, de l'eau chaude ou d'autres liquides chauds. Évitez de passer la main au-dessus de l'appareil pendant qu'il fonctionne.
- Pour déconnecter l'appareil, débranchez la fiche de la prise d'alimentation.
- N'utilisez pas l'appareil pour un usage autre que celui pour lequel il a été conçu.

CONSIGNES DE SÉCURITÉ

- Cet appareil est destiné à un usage domestique seulement. Il n'est pas conçu pour être utilisé dans des contextes tels que ceux décrits ci-dessous, et la garantie ne s'appliquera pas s'il est utilisé dans les cas suivants :
 - les cuisines réservées aux employés des magasins, bureaux et autres environnements de travail;
 - les fermes;
 - par les clients des hôtels, motels et autres environnements de type résidentiel;
 - les gîtes touristiques ou chambres d'hôtes.
- Cet appareil n'est pas conçu pour fonctionner au moyen d'une minuterie externe ou d'un système de télécommande séparé.

- Si le cordon d'alimentation est endommagé, il doit être remplacé par le fabricant, son agent de service ou des personnes qualifiées pour éviter tout danger.
- Cet appareil n'est pas conçu pour être utilisé par des personnes (y compris les enfants) aux capacités physiques, sensorielles ou mentales réduites, ou qui manquent d'expérience et de connaissances, à moins qu'une personne responsable de leur sécurité leur donne les instructions nécessaires concernant l'utilisation de l'appareil ou les surveille pendant son utilisation.
- Surveillez toujours les enfants pour vous assurer qu'ils ne jouent pas avec l'appareil.
-  La température des surfaces accessibles peut être élevée lorsque l'appareil fonctionne. Ne touchez pas aux surfaces chaudes de l'appareil.
- Ne plongez jamais entièrement ni partiellement le cordon d'alimentation, les prises ou l'appareil dans l'eau ou dans tout autre liquide.
- Nettoyez l'intérieur et l'extérieur de l'appareil avec une éponge ou un chiffon humide. Veuillez vous reporter à la section « Refroidissement et Nettoyage » du mode d'emploi.
- L'appareil peut être utilisé jusqu'à une altitude de 4 000 m.

À faire

- Lire toutes les instructions avant la première utilisation. Les garder en sûreté.
- Retirer tous les matériaux d'emballage et toutes les étiquettes ou tous les autocollants promotionnels de votre appareil avant de l'utiliser.
- Vérifier que la tension de votre réseau électrique correspond à la tension indiquée sur la plaque signalétique de l'appareil (courant alternatif).
- Compte tenu des différentes normes en vigueur, si l'appareil est utilisé dans un pays autre que celui dans lequel il a été acheté, il faut le faire examiner par un service d'entretien approuvé.
- Utiliser l'appareil sur un plan de travail plat, stable, résistant à la chaleur et à l'abri des éclaboussures.
- Toujours débrancher votre appareil : après utilisation, pour le déplacer, ou pour le nettoyer.
- En cas d'incendie, débrancher l'appareil et étouffer les flammes avec un linge humide.
- Pour éviter d'endommager votre appareil, il est important de suivre les instructions; attention à ne pas trop remplir l'appareil.
- Placer l'appareil à une distance d'au moins 20 cm du mur.

À ne pas faire

- Ne pas utiliser l'appareil si celui-ci ou son cordon d'alimentation est endommagé ou s'il est tombé et présente des dommages visibles ou semble fonctionner anormalement. Si cela se produit, l'appareil doit être envoyé dans un service d'entretien approuvé.
- Ne pas utiliser de rallonge. Si vous décidez néanmoins de le faire, sous votre propre responsabilité, utiliser une rallonge en bon état et conforme à la puissance de l'appareil.
- Ne pas laisser pendre le cordon d'alimentation.
- Ne pas débrancher l'appareil en tirant sur le cordon d'alimentation.
- Ne jamais déplacer l'appareil lorsqu'il contient encore de la nourriture chaude.
- Ne jamais faire fonctionner l'appareil lorsqu'il est vide.

- Ne pas mettre en marche l'appareil à proximité de matériaux inflammables (stores, rideaux, etc.) ou d'une source de chaleur externe (cuisinière à gaz, plaque chauffante, etc.).
- Ne pas ranger de produits inflammables à proximité ou sous le meuble où se trouve l'appareil.
- Ne jamais démonter l'appareil soi-même.
- Ne pas plonger l'appareil dans l'eau.
- Ne pas utiliser de produits de nettoyage puissants (notamment les décapants à base de soude), ni d'éponges à récurer ou de tampons à récurer.
- Ne pas ranger l'appareil à l'extérieur. Il doit être rangé dans un endroit sec et bien aéré.

CONSERVEZ CES INSTRUCTIONS CET APPAREIL EST CONÇU POUR UN USAGE DOMESTIQUE SEULEMENT

INSTRUCTIONS CONCERNANT LE CORDON D'ALIMENTATION

- Un cordon d'alimentation court (ou un cordon d'alimentation détachable) doit être utilisé pour réduire le risque de s'emmêler ou de trébucher avec un cordon plus long.
- Des cordons d'alimentation détachables plus longs ou des rallonges sont disponibles et peuvent être utilisés s'ils sont utilisés avec précaution.
- Si un cordon d'alimentation détachable plus long ou une rallonge est utilisé :
 - la puissance électrique indiquée pour le cordon ou la rallonge doit être au moins aussi élevée que la puissance électrique de l'appareil;
 - le cordon doit être disposé de manière à ne pas traîner sur le comptoir ou la table où les enfants pourraient le tirer ou sur lequel ils pourraient trébucher involontairement. Si l'appareil est du type mis à la terre, la rallonge doit être un cordon à 3 fils du type mis à la terre.

Conseils et renseignements

- Lors de la première utilisation, l'appareil peut dégager une odeur non toxique. Celle-ci n'aura aucune incidence sur le fonctionnement de l'appareil et disparaîtra rapidement.
- Cet appareil est conçu pour un usage domestique seulement et non pour l'extérieur. En cas d'utilisation professionnelle, d'utilisation inappropriée ou de non-respect des instructions, le fabricant décline toute responsabilité et la garantie ne s'applique pas.
- Pour des raisons de sécurité, utilisez uniquement des accessoires et des pièces de rechange KRUPS avec votre appareil.

N'oubliez pas de protéger l'environnement !



- ① Votre appareil contient de précieux matériaux qui peuvent être recyclés.
- ➡ Apportez-le dans un point de collecte de déchets municipal ou à un service d'entretien approuvé où on en disposera correctement.


MEDIDAS DE SEGURIDAD

Cuando utilice aparatos eléctricos, siempre debe seguir las precauciones básicas de seguridad, como las siguientes:

- Lea todas las instrucciones antes del uso.
- Advertencia: ¡Superficies calientes! Nunca toque la superficie de cocción ni la tapa cuando el aparato esté en uso. Utilice el mango de la tapa.
- Cuando abra la tapa, tenga cuidado con el vapor de la superficie de cocción. Levante y abra la tapa con cuidado para evitar quemaduras.
- Para evitar descargas eléctricas, no sumerja parcial ni completamente el cable, los enchufes ni el aparato en agua u otros líquidos.
- Es necesario supervisar atentamente el uso de cualquier aparato cuando los niños lo utilicen o estén cerca de él.
- Desenchúfelo de la toma de corriente cuando no esté en uso y antes de la limpieza. Deje que se enfríe antes de colocar o quitar las piezas y antes de limpiar el aparato.
- No utilice ningún aparato con un cable o enchufe dañado, o después de que el aparato funcione mal o se haya dañado de alguna manera. Devuelva el aparato al centro de servicio autorizado más cercano para que lo examinen, reparen o ajusten.
- El uso de accesorios no recomendados o que no se venden en KRUPS, puede provocar incendios, descargas eléctricas o lesiones.
- No usar en exteriores.
- No deje que el cable cuelgue del borde de la mesa o del mostrador, ni toque superficies calientes.
- No lo coloque sobre o cerca de un calefactor eléctrico o de gas caliente, en un horno caliente o directamente debajo de los gabinetes
- Se debe tener extremo cuidado al mover un aparato que contenga alimentos calientes o agua u otros líquidos calientes. Evite tocar el aparato cuando esté en funcionamiento.
- Para desconectarlo, retire el enchufe de la toma de corriente de pared.
- El aparato solo debe utilizarse para su uso previsto.

MEDIDAS DE SEGURIDAD

- Este aparato está diseñado para utilizarse únicamente en el hogar. No está diseñado para utilizarse en las siguientes situaciones, y la garantía no se aplicará para:
 - Zonas del personal de cocina en tiendas, oficinas y otros entornos de trabajo.
 - Casas rurales.
 - Clientes de hoteles, moteles y otros entornos de tipo residencial.
 - Entornos de tipo de alojamiento y desayuno.
- Este aparato no está diseñado para funcionar con un temporizador externo o un sistema de control remoto independiente.
- Si el cable de suministro de corriente está dañado, el fabricante, su agente de servicio o personas con calificaciones similares deberán reemplazarlo para evitar peligros.

- Este aparato no está diseñado para ser utilizado por personas (incluidos niños) con capacidades físicas, sensoriales o mentales reducidas, o que no tengan suficiente experiencia y conocimientos, a menos que hayan recibido supervisión o instrucciones sobre el uso del aparato por parte de una persona responsable de su seguridad.
- Se debe supervisar a los niños para asegurarse de que no jueguen con el aparato.
-  Es posible que la temperatura de las superficies accesibles sea elevada cuando el aparato esté en funcionamiento. No toque las superficies calientes del aparato.
- Nunca sumerja parcial ni completamente el cable, los enchufes ni el aparato en agua u otros líquidos.
- Limpie el interior y el exterior del aparato con una esponja o un paño húmedo. Consulte la sección “Enfriamiento y Limpieza” de las instrucciones de uso.
- El aparato se puede utilizar hasta a una altitud de 4000 metros.

Qué hacer

- Lea y siga las instrucciones de uso. Manténgalas guardadas en un lugar seguro.
- Retire todo el material de empaque y cualquier etiqueta o adhesivo promocional del aparato antes de usarlo.
- Compruebe que el voltaje de la red de alimentación coincida con el voltaje indicado en la placa de especificaciones del aparato (corriente alterna).
- Debido a las diversas normas vigentes, si el aparato se utiliza en un país distinto al de la compra, deje que lo revisen en un Centro de Servicio autorizado.
- Utilice el aparato sobre una superficie de trabajo plana, estable y resistente al calor, lejos de salpicaduras de agua.
- Desenchufe siempre el aparato: después de usarlo, para moverlo o limpiarlo.
- En caso de incendio, desenchufe el aparato y controle las llamas con un paño de cocina húmedo.
- Para evitar daños en el aparato, asegúrese de seguir las instrucciones; asegúrese de no llenarlo en exceso.
- Coloque el aparato a un mínimo de 20 cm de la pared.

Qué no hacer

- No utilice el aparato si está dañado, si su cable de alimentación está dañado o si se ha caído y tiene daños visibles o si parece funcionar de manera anormal. En este caso, debe enviar el aparato a un Centro de Servicio autorizado.
- No utilice un cable de extensión. Sin embargo, si decide hacerlo, bajo su propia responsabilidad, utilice un cable de extensión que esté en buenas condiciones y que cumpla con la potencia del aparato.
- No deje que el cable de alimentación cuelgue.
- No desenchufe el aparato tirando del cable de alimentación.
- Nunca mueva el aparato cuando aún contenga alimentos calientes.
- Nunca utilice el aparato cuando esté vacío.
- No encienda el aparato cerca de materiales inflamables (persianas, cortinas...) o cerca de una fuente de calor externa (estufa de gas, placa caliente, etc.).
- No almacene ningún producto inflamable cerca o debajo de la unidad de muebles donde se encuentra el aparato.

- Nunca desmonte el aparato usted mismo.
- No sumerja el producto en agua.
- No utilice ningún producto de limpieza potente (especialmente decapantes con soda), almohadillas de lana de acero ni abrasivos.
- No almacene el aparato en el exterior. Almacénelo en un área seca y bien ventilada.

CONSERVE ESTAS INSTRUCCIONES ESTE APARATO ES SOLO PARA USO DOMÉSTICO

INSTRUCCIONES ESPECIALES PARA EL CABLE

- Se debe utilizar un cable de alimentación corto (o un cable de alimentación desmontable) para disminuir el riesgo de enredos o de tropezarse con un cable más largo.
- Se encuentran disponibles cables de suministro de corriente desmontables más largos o cables de extensión, y se pueden utilizar si se tiene cuidado al usarlos.
- Si se utiliza un cable de alimentación extraíble más largo o un cable de extensión:
 - La clasificación eléctrica indicada del cable o del cable de extensión debe ser al menos tan buena como la clasificación eléctrica del aparato.
 - El cable debe colocarse de una manera que no caiga sobre la encimera o sobre la mesa, donde los niños puedan tirarlo o tropezarse accidentalmente con él. Si el aparato es de tipo a tierra, el cable de extensión debe ser tripolar con conexión a tierra.

Consejos/información

- Cuando se utiliza el producto por primera vez, este puede liberar un olor no tóxico. Esto no afectará el uso y se desvanecerá rápidamente.
- Este aparato está diseñado para uso doméstico únicamente y no para exteriores. En caso de cualquier tipo de uso profesional, uso inapropiado o incumplimiento de las instrucciones, el fabricante no se responsabilizará y no se aplicará la garantía.
- Por su seguridad, use solamente accesorios y repuestos diseñados para su aparato.

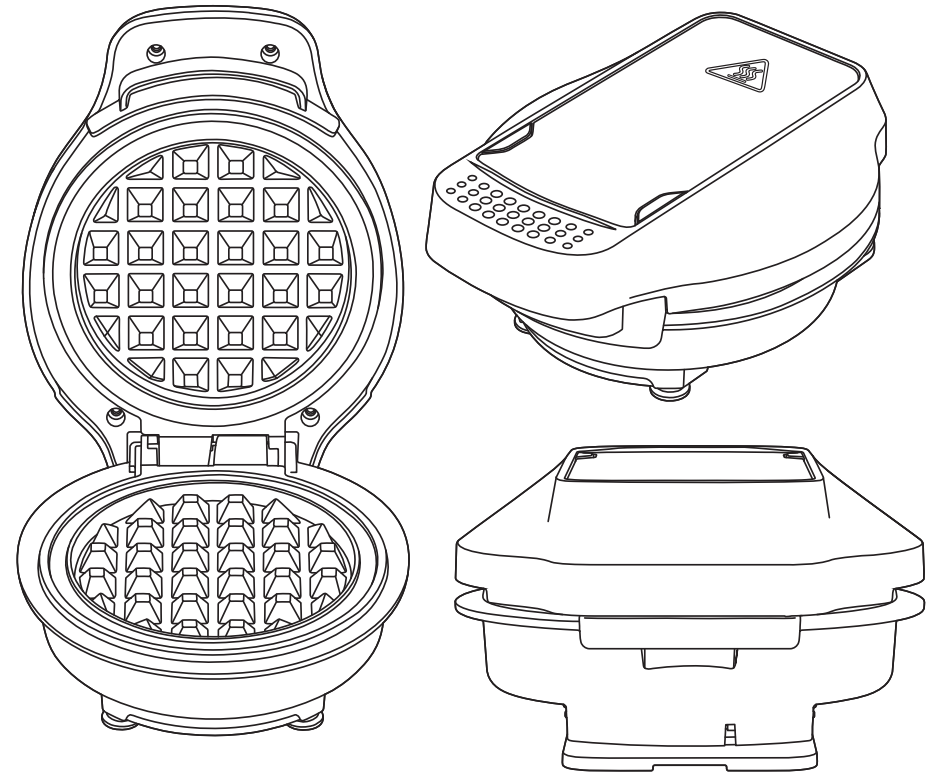
¡Piense en el medioambiente!



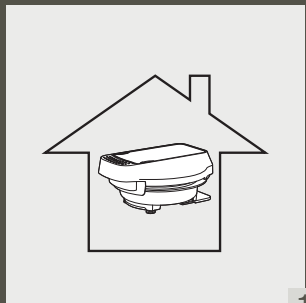
- ① El aparato contiene materiales valiosos que se pueden reciclar.
- ➔ Déjelo en un centro cívico de recolección de residuos local o en un centro de servicio autorizado, donde se desechará correctamente.

Aplica sólo para la Ciudad de México.

Sitio de Recolección:
Calle Kepler No. 168 planta baja
Col. Anzures, Alcaldía Miguel Hidalgo
C.P. 11590 Ciudad de México, México
Tel.: (55) 52 50 21 23



**1 THIS APPLIANCE IS FOR HOUSEHOLD USE ONLY
CET APPAREIL EST CONÇU POUR UN USAGE
DOMESTIQUE SEULEMENT
ESTE APARATO ES SOLO PARA USO DOMÉSTICO**

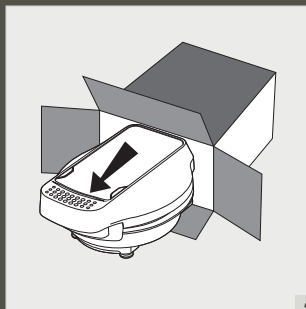


1

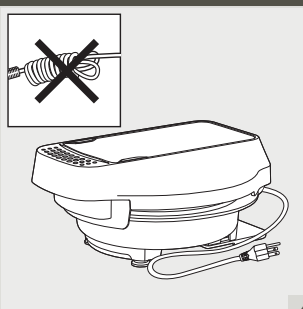


2

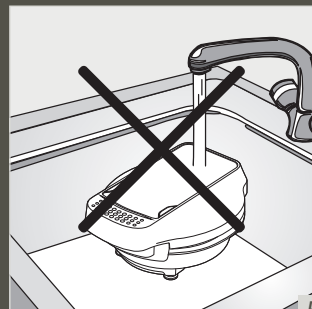
**2 USING THE APPLIANCE FOR THE FIRST TIME
PREMIÈRE UTILISATION DE L'APPAREIL
CÓMO USAR EL APARATO POR PRIMERA VEZ**



3



4



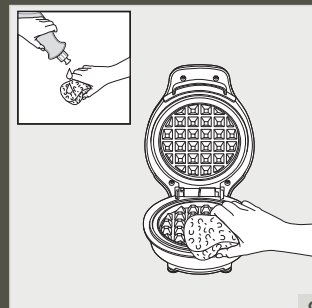
5



6

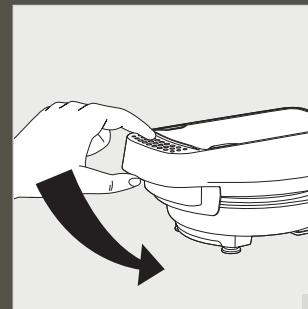


7

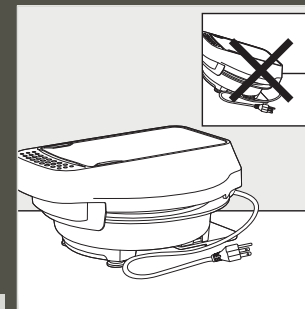


8

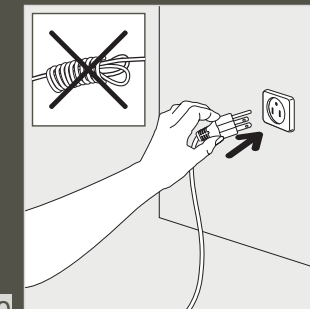
**3 PRE-HEATING
PRÉCHAUFFAGE
PRECALENTAMIENTO**



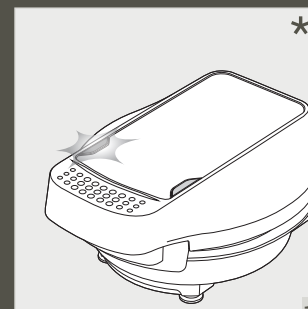
9



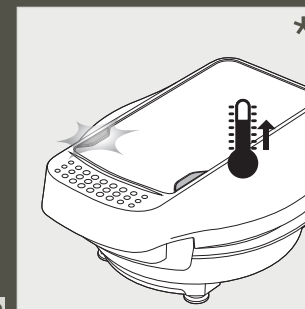
10



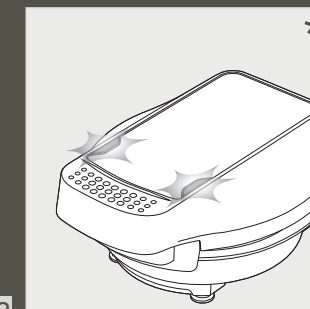
11



12



13

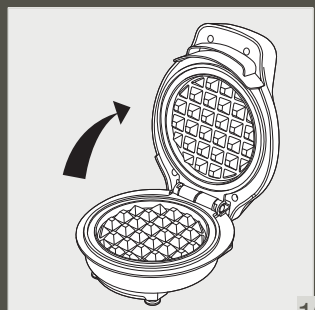


14

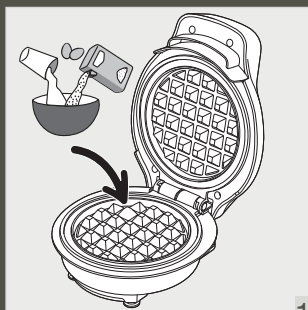


15

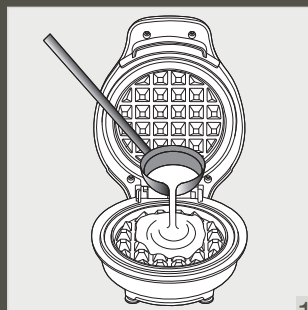
4 COOKING CUISSON COCCIÓN



16



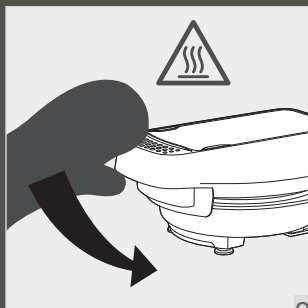
17



18



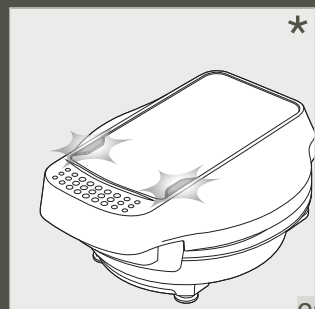
19



20



21



22



23



24



25

Once the waffle is cooked to your preference, carefully remove it from the cooking plate with a heat-resistant wood or silicone cooking utensil.

NOTE: Do not use metal utensils as this will damage the non-stick surface. Une fois que la gaufre est cuite à votre goût, retirez-la délicatement de la plaque de cuisson à l'aide d'un ustensile de cuisson en bois ou en silicone résistant à la chaleur.

REMARQUE: n'utilisez pas d'ustensiles en métal, car cela endommagerait la surface antiadhésive.

Una vez que el waffle esté cocido según sus preferencias, retírelo cuidadosamente de la placa de cocción con un utensilio de cocina de silicona o madera resistente al calor.

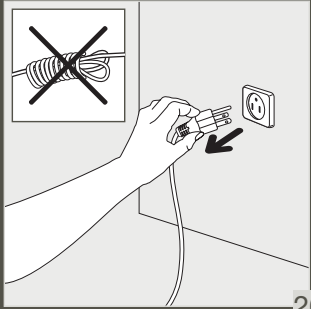
NOTA: No utilice utensilios de metal, ya que esto dañará la superficie antiadherente.

		Red light	Green light
1	Plug in / Heating	☀ On	
2	Ready-to-COOK (Tips: For better results, add some oil or butter to plates before adding batter)	☀ On	☀ On
3	After adding batter	☀ On	
4	Cooked / ready-to-EAT (Tips: You can extend cooking time based on browning preference and recipe)	☀ On	☀ On
5	Remove plug	Off	Off

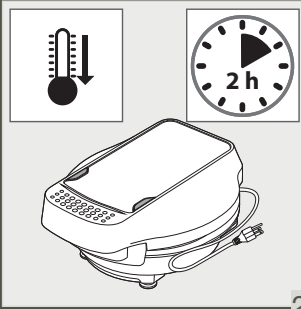
		Voyant rouge	Voyant vert
1	Branché / Préchauffage	☀ En marche	
2	Prêt pour la CUISSON (Conseils : pour de meilleurs résultats, ajouter un peu d'huile ou de beurre dans les assiettes avant d'ajouter la pâte)	☀ En marche	☀ En marche
3	Après avoir ajouté le mélange	☀ En marche	
4	Cuites / prêtes à MANGER (Conseils : vous pouvez prolonger le temps de cuisson en fonction de vos goûts et de la recette)	☀ En marche	☀ En marche
5	Débranchez	Éteint	Éteint

		Luz roja	Luz verde
1	Conexión/Calentamiento	☀ Encendido	
2	Listo para COCCIÓN (Consejos: para obtener mejores resultados, agregue un poco de aceite o mantequilla a los platos antes de agregar la mezcla)	☀ Encendido	☀ Encendido
3	Después de agregar la mezcla	☀ Encendido	
4	Cocido/listo para COMER (Consejos: puede extender el tiempo de cocción según la receta y la preferencia de dorado)	☀ Encendido	☀ Encendido
5	Desenchúfelo	Apagado	Apagado

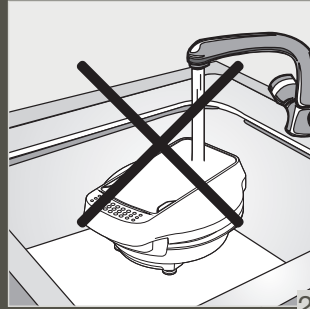
5 COOLING AND CLEANING REFROIDISSEMENT ET NETTOYAGE ENFRIAMIENTO Y LIMPIEZA



26



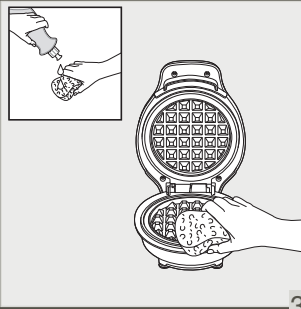
27



28



29



30

KRUPS INTERNATIONAL LIMITED GUARANTEE

 : www.krups.com

This product is **repairable** by KRUPS during and after the **guarantee period**.
Accessories, consumables and end-user replaceable parts can be purchased, if locally available, as described on the KRUPS internet site www.krups.com

The Guarantee:

This product is guaranteed by KRUPS (company address and details included in the country list of the KRUPS International Guarantee) against any manufacturing defect in materials or workmanship for a period of **2 years** starting from the initial date of purchase or delivery date.

The international manufacturer's guarantee by KRUPS is an extra benefit which does not affect consumer's Statutory Rights.

The international manufacturer's guarantee covers all costs related to restoring the proven defective product so that it conforms to its original specifications, through the repair or replacement of any defective part and the necessary labour. At KRUPS's choice, an equivalent or superior replacement product may be provided instead of repairing a defective product. KRUPS's sole obligation and your exclusive resolution under this guarantee are limited to such repair or replacement.

Conditions & Exclusions:

The international KRUPS guarantee only applies within the guarantee period and for those countries listed in the country list attached and is valid only on presentation of a proof of purchase. The product can be taken directly in person to an authorised service centre or must be adequately packaged and returned, by recorded delivery (or equivalent method of postage), to a KRUPS authorised service centre. Full address details for each country's authorised service centres are listed on KRUPS website (www.krups.com) or by calling the appropriate telephone number as set out in the country list to request the appropriate postal address.

KRUPS shall not be obliged to repair or replace any product which is not accompanied by a valid proof of purchase.

This guarantee will not cover any damage which occurs as a result of misuse, negligence, failure to follow KRUPS instructions, use on current or voltage other than as stamped on the product, or a modification or unauthorised repair of the product. It also does not cover normal wear and tear, maintenance or replacement of consumable parts, or the following:

- using the wrong type of water or consumable
- damage as a result of lightning or power surges
- scaling (any de-scaling must be carried out according to the instructions for use)
- damages or poor results due to wrong voltage or frequency
- professional or commercial use
- ingress of water, dust or insects into the product (excluding appliances with features specifically designed for insects)
- mechanical damages, overloading
- accidents including fire, flood, thunderbolt, etc
- damage to any glass or porcelain ware in the product

This guarantee does not apply to any product that has been tampered with, or to damages incurred through improper use and care, faulty packaging by the owner or mishandling by any carrier.

In order to offer the best possible after-sales service and constantly improve customer satisfaction, KRUPS may send a satisfaction survey to all customers who have had their product repaired or exchanged in a KRUPS authorised service centre.

The international KRUPS guarantee applies only for products purchased in one of the countries listed, and used for domestic purposes only in one of the countries listed on the Country List. Where a product purchased in one listed country and then used in another listed country:

- a. The international KRUPS guarantee does not apply in case of non-conformity of the purchased product with the local standards, such as voltage, frequency, power plugs, or non-conformity with other local legal requirements or other local technical specifications.
- b. The repair process for products purchased outside the country of use may require a longer time if the product is not locally sold by KRUPS country of usage.
- c. In cases where the product is not repairable in the new country of usage, the international KRUPS guarantee is limited to a replacement by a similar product or an alternative product at similar cost, where possible.

Consumer Statutory Rights:

This international KRUPS guarantee does not affect the statutory rights a consumer may have or those rights that cannot be excluded or limited, nor rights against the retailer from which the consumer purchased the product. This guarantee gives a consumer specific legal rights, and the consumer may also have other legal rights which vary from State to State or Country to Country. The consumer may assert any such rights at his sole discretion.

For Australia only:

Our goods come with guarantees that cannot be excluded under the Australian Consumer Law. You are entitled to a replacement or refund for a major failure and compensation for any other reasonably foreseeable loss or damage. You are also entitled to have the goods repaired or replaced if the goods fail to be of acceptable quality and the failure does not amount to a major failure.

*** Please keep this document for your reference should you wish to make a claim under the guarantee

GARANTIE LIMITÉE INTERNATIONALE DE KRUPS

 : www.krups.ca

Ce produit peut être réparé par KRUPS pendant et après sa période de garantie.

Les accessoires, les pièces d'usure et autres pièces remplaçables par l'utilisateur final peuvent être commandés sur le site Web www.krups.ca, s'ils sont vendus dans la région de l'utilisateur.

Couverture de la présente garantie :

KRUPS (adresse et coordonnées comprises dans la liste des pays couverts par la garantie internationale de KRUPS) garantit ce produit contre tout défaut de fabrication causé par un vice de matériaux ou de main-d'œuvre pendant une période de **2 ans** à compter de la date d'achat ou de livraison.

La garantie internationale de KRUPS est un complément et ne porte pas atteinte aux droits dont disposent les consommateurs en vertu de la loi.

La garantie internationale du fabricant couvre tous les coûts de réparation, de remplacement et de main-d'œuvre engagés pour remettre en état un produit reconnu défectueux afin que ce dernier respecte ses spécifications d'origine. KRUPS se réserve le droit de fournir un produit de remplacement de valeur équivalente ou supérieure à celle du produit défectueux plutôt que de le réparer. Les obligations de KRUPS et vos recours en vertu de cette garantie se limitent à la réparation ou au remplacement du produit.

Conditions et exclusions :

La garantie internationale de KRUPS ne s'applique qu'au cours de la période de garantie et dans les pays figurant sur la liste des pays, et n'est valide que sur présentation d'une preuve d'achat. Le produit peut être apporté directement à un centre de réparation autorisé ou emballé et expédié adéquatement, par courrier recommandé ou tout autre mode d'expédition équivalent, à un centre de réparation autorisé par KRUPS. Les coordonnées complètes des centres de réparation autorisés de chaque pays sont indiquées sur le site Web de KRUPS (www.krups.ca), ou disponibles en composant le numéro de téléphone approprié figurant dans la liste des pays.

KRUPS ne sera pas tenu de réparer ou de remplacer un produit non accompagné d'une preuve d'achat valide.

Cette garantie ne couvre pas les dommages causés par une mauvaise utilisation, la négligence, le non-respect des instructions d'utilisation et d'entretien de KRUPS, une alimentation électrique inadéquate (tension et courant ne correspondant pas aux spécifications de l'appareil), ou une modification ou réparation non autorisée. Elle ne couvre pas non plus l'usure normale, l'entretien ou le remplacement des pièces d'usure, ni ce qui suit :

- utilisation d'une eau ou d'une pièce d'usure non adaptée;
- dommages résultant de la foudre ou d'une surtension électrique;
- entartrage (tout détartrage doit être réalisé conformément aux instructions du mode d'emploi);
- dommages ou dysfonctionnement causés par une alimentation électrique inadéquate (tension ou fréquence électrique non conformes);
- usage professionnel ou commercial;
- infiltration d'eau, de poussière ou d'insectes dans le produit (à l'exception des appareils disposant de caractéristiques spécialement conçues pour les insectes);
- dommages mécaniques, surcharge;
- tout accident, comme un incendie, une inondation, etc.;
- pièces de verre ou de céramique endommagées.

Cette garantie ne s'applique pas aux produits modifiés ni aux dommages découlant d'une utilisation ou d'un entretien inadéquats ou subis lors du transport par la faute du consommateur (mauvais emballage) ou du transporteur (manutention).

Afin d'offrir le meilleur service après-vente possible et d'améliorer la satisfaction de ses clients, KRUPS pourra envoyer un sondage sur la satisfaction aux clients ayant fait réparer ou remplacer leur produit auprès d'un service d'entretien autorisé.

La garantie internationale de KRUPS ne couvre que les produits achetés dans un des pays figurant sur la liste des pays et utilisés à des fins domestiques dans l'un de ces pays. En cas d'utilisation dans un pays différent du pays d'achat :

- La garantie internationale de KRUPS ne s'applique pas en cas de non-conformité du produit avec les normes et standards régionaux, comme ceux en matière de tension, de fréquence électrique ou de type de prise électrique, ou de non-conformité avec les exigences légales locales ou toute autre spécification technique locale.
- La durée du processus de réparation des produits achetés en dehors du pays d'utilisation peut être plus longue si le produit n'est pas vendu par KRUPS dans ce pays.
- Au cas où le produit ne pourrait être réparé dans le pays où il est utilisé, la garantie internationale de KRUPS se limite au remplacement du produit par un produit semblable ou de valeur équivalente, si possible.

Droits des consommateurs :

La présente garantie internationale de KRUPS ne porte atteinte ni aux droits des consommateurs prévus par la loi, ni aux droits qui ne sauraient être exclus ou limités, ni à leur droit de recours contre le détaillant auprès duquel ils ont acheté le produit. La présente garantie octroie aux consommateurs des droits spécifiques et les consommateurs peuvent par ailleurs bénéficier de droits particuliers en fonction de leur pays, de leur état ou de leur province de résidence. Les consommateurs peuvent se prévaloir de ces droits à leur entière discrétion.

Pour l'Australie seulement :

Nos produits sont assortis de garanties qui ne peuvent être exclues en vertu de la loi australienne sur la protection des consommateurs. Vous avez droit au remplacement ou au remboursement du produit en cas de défautuosité majeure et à un dédommagement pour toute perte ou tout dommage raisonnablement prévisible. Vous avez également le droit de faire réparer ou remplacer un produit si l'n'est pas de qualité acceptable, même si le défaut ne représente pas une défaillance majeure.

*** Veuillez conserver ce document à titre de référence en cas de réclamation sous garantie.

KRUPS GARANTÍA LIMITADA INTERNACIONAL

 : www.krups.com

Este producto puede ser reparado por KRUPS durante y después del periodo de garantía.

Los accesorios, consumibles y componentes reemplazables por el usuario final, en caso de estar disponibles localmente, pueden ser adquiridos tal y como se describe en la página web www.krups.com.mx

La garantía:

Este es un producto garantizado por KRUPS (la dirección y demás datos de la compañía figuran en la lista de países de la Garantía Internacional KRUPS) contra defectos de fabricación o en los materiales durante 2 años a partir de la fecha de compra o la fecha de entrega.

La garantía internacional que KRUPS emite como fabricante es una ventaja adicional que no afecta a los derechos legales del consumidor.

La garantía internacional del fabricante cubre todos los costes de reparación del producto defectuoso, de forma que se ajuste a sus especificaciones originales, ya sea mediante su reparación o la sustitución de los componentes defectuosos y la mano de obra necesaria. A criterio de KRUPS podrá sustituir el producto defectuoso por un equivalente o superior en lugar de repararlo. La reparación o sustitución del producto es la única obligación de KRUPS y la única y exclusiva solución facilitada al cliente en virtud de la presente garantía.

Condiciones y exclusiones:

La garantía internacional KRUPS únicamente será de aplicación durante 2 años y en los países relacionados en la Lista de Países adjunta, y será válida solamente cuando vaya acompañada de una prueba de compra. Se puede llevar el producto en persona directamente a un Servicio Post-venta autorizado, o embalarlo adecuadamente y enviarlo, por correo certificado (o envío postal equivalente), a un Servicio Post-venta autorizado de KRUPS. La dirección completa de los Servicios Post-venta autorizados en cada país puede obtenerse en la página web de KRUPS (www.krups.com) o llamando al número de teléfono del país en cuestión indicado en la Lista de Países, en el que le proporcionarán la dirección de correo.

KRUPS no estará obligada a reparar o sustituir productos que no vayan acompañados de una prueba de compra válida.

Esta garantía no cubrirá los daños que puedan producirse como resultado de usos incorrectos, negligencia, inobservancia de las instrucciones de KRUPS, conexión a corrientes o voltajes distintos de los impresos en el producto, o una modificación o reparación no autorizada del producto. Tampoco cubre el uso y desgaste habitual, el mantenimiento o sustitución de consumibles, ni lo siguiente:

- la utilización de un tipo de agua o cualquier otro producto inadecuado
- daños mecánicos, sobrecarga
- accidentes, incluidos incendios, inundaciones, rayos, etc.
- la calcificación (las descalcificaciones deberán realizarse de acuerdo a las instrucciones de uso)
- el acceso de agua, polvo o insectos dentro del producto (excluyendo los aparatos con características específicamente diseñadas para insectos)
- daños causados por un rayo o subidas de tensión
- uso profesional o comercial
- daños en los materiales de vidrio o porcelana del producto
- daños o bajo rendimiento debidos a un voltaje o frecuencia equivocados

Esta garantía no se aplica a productos que hayan sido manipulados, ni en el caso de daños ocasionados por un uso o mantenimiento indebidos, un embalaje inadecuado por parte del consumidor o por una manipulación incorrecta del transportista. Para ofrecer el mejor servicio post-venta posible y mejorar constantemente el grado de satisfacción del cliente, KRUPS puede enviar una encuesta de satisfacción a todos los clientes que hayan reparado o canjeado sus productos en un servicio post-venta autorizado KRUPS.

La garantía internacional KRUPS se aplica únicamente a productos adquiridos en uno de los países relacionados, y destinados exclusivamente a uso doméstico en uno de los países indicados en la Lista de Países. Cuando un producto sea adquirido en un país incluido en la Lista y posteriormente se utilice en otro país incluido en la Lista:

- La garantía internacional KRUPS no se aplica en caso de no conformidad del producto adquirido con las especificidades locales, tales como el voltaje, la frecuencia, las tomas de corriente u otras no conformidades legales u otras especificaciones técnicas locales.
- El proceso de reparación para productos adquiridos fuera del país de uso puede precisar de un plazo mayor si KRUPS no comercializa localmente el producto.
- En los casos en los que el producto no sea susceptible de reparación en el país de utilización, la garantía internacional KRUPS se limitará a la sustitución por un producto similar o un producto alternativo de precio similar, siempre que sea posible.

Derechos de los consumidores:

La garantía internacional KRUPS no afecta a los derechos de los consumidores ni a derechos que no puedan ser excluidos o restringidos, ni a los derechos que el consumidor tenga frente al comerciante minorista que le vendió el producto. Esta garantía proporciona al consumidor derechos legales específicos, y el consumidor también podrá tener otros derechos legales que varían de una región a otra o de un país a otro. El consumidor ejercerá esos derechos a su criterio.

Por favor conserve este documento para consulta en caso de que deseara hacer una reclamación bajo garantía.

Específicamente para México:

El sitio para comprar accesorios, refacciones, así como para realizar las reparaciones de los productos KRUPS se localiza en Home & Cook and Service, Av. San Fernando 649, local 27 A, Col. Peña Pobre, C.P. 14060, Alcaldía Tlalpan, Ciudad de México. México KRUPS cubrirá los gastos razonablemente erogados para el cumplimiento de esta garantía, exclusivamente para aquellos sitios donde no se cuente con un centro de servicio autorizado. El periodo de garantía es el indicado en la lista de países, a menos que se especifique algo diferente sobre la información del producto.

