

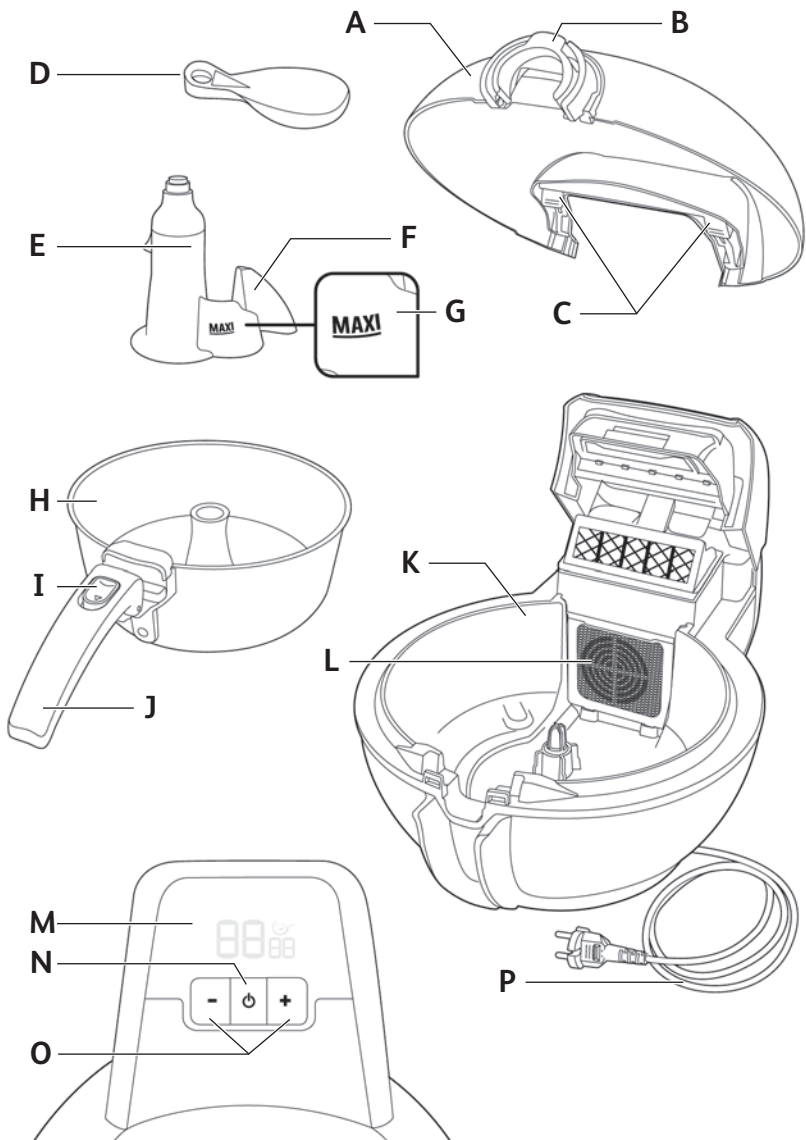
# Tefal<sup>®</sup>

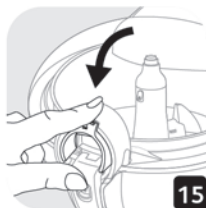
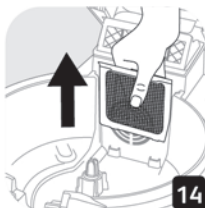
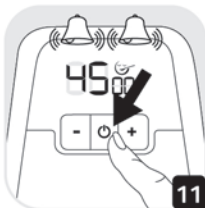
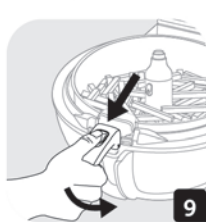
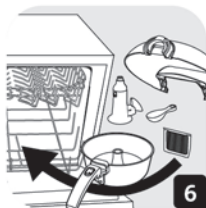
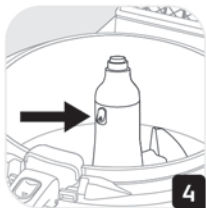
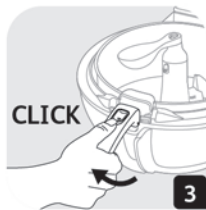
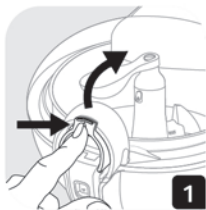
NL



ActiFry express XL

[www.tefal.com](http://www.tefal.com)





## BAKKEN

- Laat het apparaat nooit werken als het leeg is.
- Leg niet te veel in de binnenpan, neem de aanbevolen hoeveelheden in acht.

## OMSCHRIJVING

- |   |   |
|---|---|
| <b>A.</b> Transparant deksel                            | <b>I.</b> Ontgrendelingsknop van de handgreep |
| <b>B.</b> Bedieningsknop voor het openen van het deksel | <b>J.</b> Handgreep van de binnenpan          |
| <b>C.</b> Ontgrendelingsknoppen voor het deksel (x2)    | <b>K.</b> Behuizing                           |
| <b>D.</b> Maatschepje / doseerlepel                     | <b>L.</b> Afneembare filter                   |
| <b>E.</b> Ontgrendelknop van de pendelarm               | <b>M.</b> LCD display                         |
| <b>F.</b> Afneembare pendelarm                          | <b>N.</b> On/Off knop voor het bakprogramma   |
| <b>G.</b> Maximuminhoud (enkel voor vloeistoffen)       | <b>O.</b> Instelknop timer +/- (in minuten)   |
| <b>H.</b> Uitneembare binnenpan                         | <b>P.</b> Vast netsnoer                       |

## EEN SNELLE VOORBEREIDING

### Voor het eerste gebruik

- Open het deksel door op de bedieningsknop voor openen te drukken - fig.1 en duw op de schuifjes om het deksel te verwijderen - fig.2.
- Verwijder de doseerlepel.
- Plaats de handgreep van de uitneembare binnenpan horizontaal tot aan de "KLIK" om de binnenpan te kunnen verwijderen - fig.3.
- Neem de pendelarm uit door op de ontgrendelknop te drukken - fig.4.
- Het uitneembare filter verwijderen - fig.14.
- Alle uitneembare delen mogen in de vaatwasmachine worden gewassen - fig.6 of met een niet schurend sponsje en afwasmiddel gereinigd worden.
- Reinig de behuizing van het apparaat met een vochtige spons en een beetje afwasmiddel.
- Breng de pendelarm tot de "KLIK" op zijn plaats - fig.5.
- Tijdens het eerste gebruik kan het gebeuren dat een onschadelijke geur wordt waargenomen. Dit verschijnsel heeft geen invloed op het gebruik van het apparaat en zal snel verdwijnen.

### Het bereiden van de etenswaren

**Om uw apparaat geen schade toe te brengen dient u de hoeveelheden van ingrediënten en vloeistoffen die in de handleiding en het receptenboekje staan aangegeven in acht te nemen.**

**Respecteer altijd de maximumaanduiding op de afneembare pendelarm voor de**

## **vloeibare recepten - fig. 7.**




### **Laat tijdens het gebruik de doseerlepel niet in de uitneembare binnenpan liggen.**

- Open het deksel - fig.1.
- Verwijder de doseerlepel die zich in de binnenpan bevindt.
- Plaats de voedingsmiddelen in de binnenpan en hou u altijd aan de maximumhoeveelheid (zie baktijdentabel p. 20 tot 21) en de maatstreek voor vloeibare bereidingen - fig. 7.
- Vul de doseerlepel met de aanbevolen hoeveelheid olie (zie baktijdentabel p. 20 tot 21) en schenk de inhoud gelijk verdeeld over de voedingsmiddelen - fig.8.
- Ontgrendel de handgreep en klap deze volledig in - fig.9.
- Sluit het deksel - fig.15.

NL

## **“LIGHT” BAKKEN**

### **Begin met bakken**

- Steek de stekker van het apparaat in het stopcontact. Het apparaat piept twee keer en 00 verschijnt op het scherm - fig.10.
- Stel de baktijd met behulp van de + en – knop in (zie baktijdentabel p.20 tot p.21), druk op de  knop; het apparaat laat opnieuw 2 geluidssignalen horen - fig.11 en het bakproces start dankzij de circulerende hetelucht in het bakcompartiment.
- De gekozen baktijd wordt getoond en de timer begint seconde na seconde af te tellen - fig.12. De selectie en de weergave van de tijd is in minuten, alleen tijden onder 1 minuut worden in seconden weergegeven.
- U kunt het apparaat op pauze zetten. Druk op de knop  - fig.11 om het apparaat op pauze te zetten. Druk nogmaals op deze knop om de bereiding te hernemen.
- Tijdens het koken kunt u de tijd op elk moment opnieuw instellen met behulp van de + en - knoppen - fig 13.
- Hou bij een fout of voor het wissen van de geselecteerde tijd de instelknop  minstens 2 seconden ingedrukt en selecteer opnieuw de tijd.

### **Verwijder de etenswaren**

**Als u het deksel opent, schakelt het apparaat uit. Sluit het deksel en druk op de knop  om de bereiding te hervatten.**

**Indien het deksel langer dan 2 minuten geopend is, wordt het apparaat gereset.**

- Wanneer het bakproces voltooid is geeft de timer een geluidssignaal en staat er 00 op het display: het apparaat stopt automatisch met het koken van uw gerecht. U zet het geluidssignaal uit door op een van de twee knoppen te drukken - fig.13.
- Open het deksel - fig.1.
- Plaats de handgreep tot aan de “KLIK” om de binnenpan uit te nemen en de voedingsmiddelen te verwijderen.

## DE BAKTIJDEN

De baktijden worden ter indicatie gegeven en kunnen variëren naar gelang het seizoen, de grootte en hoeveelheid van de voedingsmiddelen, persoonlijke voorkeur en de spanning van het netwerk. De aangegeven hoeveelheid olie kan worden verhoogd naar gelang uw smaak en benodigheden. Indien u nog knapperigere frites wenst, dient u een paar minuten langer te bakken.

**NL**

### Aardappelen

	Soort	Hoeveelheid	Toevoegen (olie)	Bereidingstijd (min.)
Friet, gemiddelde grootte 10 mm x 10 mm	Vers	750 gr	1/2	25-27
		1000 gr	3/4	28-30
		1500 gr	1	36-38
Traditionele friet	Diepgevroren	750 gr	Zonder	23-25
		1200 gr	Zonder	30-32

### Vlees – Gevogelte

Aarzel niet om specerijen aan de olie toe te voegen (paprikapoeder, kerriepoeder, Provençaalse kruiden, tijm, laurier...) om uw vlees meer smaak te geven.

	Soort	Hoeveelheid	Toevoegen (olie)	Bereidingstijd (min.)
Kipnuggets	Vers	1200 gr	Zonder	13-15
	Diepgevroren	1200 gr	Zonder	15-17
Kippenboutjes	Vers	4 to 6	Zonder	20-22
Kipfilets	Vers	6	Zonder	18-20
Kipfilets	Vers	9	Zonder	22-24
Gehaktballetjes	Diepgevroren	1200 gr	1	18-20

### Diepvriesbereidingen

	Soort	Hoeveelheid	Toevoegen (olie)	Bereidingstijd (min.)
Ratatouille	Diepgevroren	1000 gr	Zonder	23-25
Boerenschotel	Diepgevroren	1000 gr	Zonder	22-24
Paella	Diepgevroren	1000 gr	Zonder	15-17

NOG MEER RECEPTEN OP [www.tefalgezondenlekker.nl](http://www.tefalgezondenlekker.nl)

## Vis - Schaaldieren

	Soort	Hoeveelheid	Toevoegen (olie)	Bereidingstijd (min.)
Calamaris	Diepgevroren	500 gr	Zonder	11-13
Gamba's	Vers	450 gr	Zonder	8-10

NL

## Groenten

	Soort (vers)	Hoeveelheid	Toevoegen (olie)	Bereidingstijd (min.)
Courgettes	Reepjes	1200 gr	1 s. + 15 cl water	25-30
Paprikas	Reepjes	1000 gr	1 s. + 15 cl water	20-25
Champignons	In vieren	1000 gr	1	16-18
Tomaten	In vieren	1000 gr	1 s. + 15 cl water	15-17
Uien	Reepjes	750 gr	1	18-20

## Desserts

	Soort	Hoeveelheid	Toevoegen (olie)	Bereidingstijd (min.)
Bananen	In schijfjes	7	1 s. + 1 l. suiker	5-6
	In papillotjes	3	Zonder	15-17
Aardbeien	Gesneden (4)	1500 gr	2 l. suiker	10-12
Appels	Gesneden (2)	5	1 s. + 2 l. suikerr	10-12
Ananas	Plakjes	2	2 l. suiker	15-17

### EENVOUDIG TE REINIGEN

## Het apparaat reinigen

- Laat het apparaat volledig afkoelen, voordat u het gaat reinigen.
- Open het deksel door op de bedieningsknop voor openen te drukken - fig.1 en duw de schuifjes naar buiten om het deksel te verwijderen - fig.2.
- Plaats de handgreep van de uitneembare binnenpan horizontaal tot aan de "KLIK" om de binnenpan te kunnen verwijderen - fig.3.
- Neem de pendelarm uit door op de ontgrendelknop te drukken - fig.4.

**Dompel het apparaat nooit onder. Gebruik geen agressieve reinigingsproducten of schuurmiddelen. Het uitneembare filter dient regelmatig te worden gereinigd. Om de**

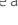


**eigenschappen van uw uitneembare binnenpan zo lang mogelijk te behouden dient u geen metalen keukengeri te gebruiken.**

**Wij raden het gebruik van andere reinigingsmiddelen dan afwasmiddel af.**


- Het uitneembare filter verwijderen - fig.14.
- Alle uitneembare onderdelen mogen in de vaatwasmachine worden gewassen - fig.6 of met een niet schurend sponsje en afwasmiddel gereinigd worden.
- Reinig de behuizing van het apparaat met een vochtige spons en een beetje afwasmiddel. Droog het apparaat goed af voordat u het weer in elkaar zet.
- Wij garanderen dat de uitneembare binnenpan CONFORM DE REGLEMENTERING aangaande materialen die in contact komen met voedingsmiddelen is.

NL

**ENKELE ADVIEZEN IN GEVAL VAN PROBLEMEN...**

Problemen	Oorzaken	Oplossingen
Het apparaat werkt niet.	De stekker zit niet goed in het stopcontact.	Controleer of de stekker goed in het stopcontact zit.
	U heeft nog niet op de aan/uitknop  gedrukt.	Druk op de knop  .
	U heeft op de knop  gedrukt maar het apparaat werkt niet.	Sluit het deksel.
	Het apparaat wordt niet warm.	Breng het naar een Erkend Service Centrum.
	De pendelarm draait niet.	Controleer of deze goed op zijn plek zit, indien dit niet zo is brengt u het apparaat naar een Erkend Service Centrum.
De pendelarm blijft niet op zijn plaats.	De pendelarm is niet goed bevestigd.	Breng de pendelarm tot aan de «KLIK» op zijn plek. - fig.5.
De gerechten worden niet gelijkmatig gebakken.	U heeft de pendelarm niet gebruikt.	Zet het op zijn plaats.
	De etenswaren zijn niet in gelijke stukken gesneden.	Snij de etenswaren in gelijke stukken.
	De pendelarm zit op zijn plek maar draait niet.	Breng het apparaat naar een Erkend Service Centrum.



Problemen	Oorzaken	Oplossingen
De frietjes worden niet knapperig genoeg.	U gebruikt geen speciale aardappelen voor frietjes.	Kies speciale aardappelen voor frietjes.
	De aardappelen zijn onvoldoende gewassen en afgedroogd.	Was de aardappelen, laat ze uitlekken en droog ze af voor het bakken.
	De frietjes zijn te dik.	Snij de frietjes dunner.
	Er is onvoldoende olie.	Gebruik meer olie (zie baktijdentabel p. 20 tot 21).
	Het filter zit verstopt.	Reinig het uitneembare filter.
De frietjes breken tijdens het bakken.	De hoeveelheid is niet aangepast.	Breng de hoeveelheid aardappelen terug en pas de baktijd aan.
De voedingsmiddelen blijven op de rand van de binnenpan liggen.	De binnenpan is te vol.	Neem de in de baktijdentabel aangegeven hoeveelheden in acht. Breng de ring op zijn plaats. Verminder de hoeveelheid voedingsmiddelen.
	Maximaal niveau overschreden.	Verminder de hoeveelheden.
Bakvocht is in de behuizing van het apparaat gelekt.	De binnenpan is defect.	Vervang de binnenpan.
	Maximaal niveau werd overschreden.	Neem het maximaal niveau in acht.
Het LCD display werkt niet meer.	Het apparaat is niet aangesloten.	Sluit het apparaat aan.
	Het deksel staat open.	Sluit het deksel.
Het display geeft Er (error) aan.	Er is een storing tijdens het gebruik van het apparaat.	Trek de stekker uit het stopcontact, wacht 10 seconden en steek de stekker opnieuw in het stopcontact. Druk op de knop  . Als het LCD-scherf nog steeds Er (fout) aangeeft, raadpleegt u de tabel met foutcodes op p.24.
Het apparaat maakt abnormaal veel lawaai.	U denkt dat er een probleem is met de werking van het apparaat.	Breng het apparaat naar een Erkend Service Centrum.

**Indien uw apparaat ondanks alle tips nog niet werkt brengt u het naar een Erkend Service Centrum.**

## TABEL MET FOUTCODES: ER. (FOUT)

NL

Er. (fout) 1 of 2	De ventilatie van uw apparaat is defect.	Controleer de aanwezigheid en de goede plaatsing van alle afneembare onderdelen (inlaat- en uitlaatventilatioosters, bak, deksel). Verwijder de resten van alle afneembare onderdelen. Als u de ventilatiepijp op restjes hebt nagekeken en het probleem zich blijft voordoen, brengt u het apparaat naar een Erkend Service Center.
Er. (fout) 3	Deze storing kan zich voordoen als u het apparaat lange tijd in een te koude ruimte hebt bewaard.	Zet het apparaat een uur in een ruimte met een kamertemperatuur van minstens 15°C en start het opnieuw. Als het probleem zich blijft voordoen, brengt u het apparaat naar een Erkend Service Center.
Er. (fout) 4	De temperatuursensor van uw apparaat is defect.	Breng uw apparaat naar een Erkend Service Center.
Er. (fout) 5	De spanning van uw elektriciteitsnet is te zwak en dit kan de kookresultaten beïnvloeden.	Neem contact op met uw elektriciteitsleverancier.
Er. (fout) 6	De spanning van uw elektriciteitsnet is te sterk. Voor uw veiligheid is het apparaat beveiligd tegen oververhitting.	Neem contact op met uw elektriciteitsleverancier.

## WEES VRIENDELIJK VOOR HET MILIEU!



① Uw apparaat bevat materialen die geschikt zijn voor hergebruik.

➡ Lever ze in bij een milieuvriendelijk verzamelpunt of bij onze technische dienst.

S.A.S. SEB SELONGEY CEDEX • RC. DIJON B 302 412 226

07/2014

**JPM & Associés** • marketing-design-communication