

Moulinex® cookeo ⊕



Moulinex® cookeo ⊕

1520013589

FR

- P. 006-007 - AVANT UTILISATION
- P. 008-009 - UTILISATION ET MISE EN FONCTIONNEMENT
- P. 010 - MENU ON/OFF
- P. 011-012 - MENU RÉGLAGES
- P. 013-018 - MENU MANUEL
- P. 019-020 - MENU INGRÉDIENTS
- P. 021-022 - MENU RECETTES
- P. 023-024 - INGRÉDIENTS - RECETTES
- P. 025-028 - MENU FAVORIS
- P. 029-032 - NETTOYAGE ENTRETIEN
- P. 033-034 - SECURITE
- P. 035 - RÉSOLUTION DES PROBLÈMES

DE

- S. 066 – 067 - VOR GEBRAUCH
- S. 068 – 069 - VERWENDUNG UND BETRIEB
- S. 070 - MENÜ „EIN/AUS“
- S. 071 – 072 - MENÜ „EINSTELLUNGEN“
- S. 073 – 078 - MENÜ „MANUELL“
- S. 079 – 080 - MENÜ „ZUTATEN“
- S. 081 – 082 - MENÜ „REZEPTE“
- S. 083 – 084 - ZUTATEN – REZEPTE
- S. 085 – 088 - MENÜ „FAVORITEN“
- S. 089 – 092 - REINIGUNG UND PFLEGE
- S. 093 – 094 - SICHERHEIT
- S. 095 - FEHLERBEHEBUNG

NL

- P. 036-037 - VOOR GEBRUIK
- P. 038-039 - GEBRUIK EN BEDIENING
- P. 040 - AAN/UIT-MENU
- P. 041-042 - MENU INSTELLINGEN
- P. 043-048 - MENU HANDMATIG
- P. 049-050 - MENU INGREDIËNTEN
- P. 051-052 - MENU RECEPTEN
- P. 053-054 - INGREDIËNTEN - RECEPTEN
- P. 055-058 - MENU FAVORIETEN
- P. 059-062 - REINIGING EN ONDERHOUD
- P. 063-064 - VEILIGHEID
- P. 065 - PROBLEMEN OPLOSSEN

ES

- P. 096-097 - ANTES DE SU USO
- P. 098-099 - USO Y FUNCIONAMIENTO
- P. 100 - MENÚ DE ENCENDIDO/APAGADO
- P. 101-102 - MENÚ DE AJUSTES
- P. 103-108 - MENÚ MANUAL
- P. 109-110 - MENÚ DE INGREDIENTES
- P. 111-112 - MENÚ DE RECETAS
- P. 113-114 - INGREDIENTES - RECETAS
- P. 115-118 - MENÚ DE FAVORITAS
- P. 119-122 - LIMPIEZA Y CUIDADO
- P. 123-124 - SEGURIDAD
- P. 125 - SOLUCIÓN DE PROBLEMAS

PT

- PÁGS. 126-127 - ANTES DA UTILIZAÇÃO
- PÁGS. 128-129 - FUNCIONAMENTO E UTILIZAÇÃO
- PÁGS. 130 - MENU LIGAR/DESLIGAR
- PÁG. 131-132 - MENU DE CONFIGURAÇÃO
- PÁGS. 133-138 - MENU MANUAL
- PÁGS. 139-140 - MENU DOS INGREDIENTES
- PÁGS. 141-142 - MENU DAS RECEITAS
- PÁGS. 143-144 - INGREDIENTES - RECEITAS
- PÁGS. 145-148 - MENU DOS FAVORITOS
- PÁGS. 149-152 - LIMPEZA E MANUTENÇÃO
- PÁGS. 153-154 - SEGURANÇA
- PÁGS. 155 - RESOLUÇÃO DE PROBLEMAS

EN

- P. 186-187 - BEFORE USE
- P. 188-189 - USE AND OPERATION
- P. 190 - ON/OFF MENU
- P. 191-192 - SETTINGS MENUS
- P. 193-198 - MANUAL MENU
- P. 199-200 - INGREDIENTS MENU
- P. 201-202 - RECIPES MENU
- P. 203-204 - INGREDIENTS - RECIPES
- P. 205-208 - FAVOURITES MENU
- P. 209-212 - CLEANING AND CARE
- P. 213-214 - SAFETY
- P. 215 - TROUBLESHOOTING

IT

- P. 156-157 - PRIMA DELL'USO
- P. 158-159 - USO E FUNZIONAMENTO
- P. 160 - MENU DI ACCENSIONE/SPEGNIMENTO
- P. 161-162 - MENU IMPOSTAZIONI
- P. 163-168 - MENU MANUALE
- P. 169-170 - MENU INGREDIENTI
- P. 171-172 - MENU RICETTE
- P. 173-174 - INGREDIENTI - RICETTE
- P. 175-178 - MENU PREFERITI
- P. 179-182 - PULIZIA E CURA
- P. 183-184 - SICUREZZA
- P. 185 - RISOLUZIONE DEI PROBLEMI

AR

- P. 216-217 - قبل الاستخدام
- P. 218-219 - الاستخدام والتشغيل
- P. 220 - قائمة التشغيل/إيقاف التشغيل
- P. 221-222 - قائمة الإعدادات
- P. 223-228 - قائمة التشغيل اليدوي
- P. 229-230 - قائمة المكونات
- P. 231-232 - قائمة الوصفات
- P. 233-234 - المكونات - الوصفات
- P. 235-238 - قائمة المفضلات
- P. 239-242 - التنظيف والعناية
- P. 243-244 - الأمان
- P. 245 - استكشاف المشكلات وحلها



Valve silencieuse
Dampfventil
Dempingsklep
Válvula silenciadora
Válvula silenciadora
Valvola silenziatrice
Silencing valve
صمام كتم الصوت

Repère visuel d'indication d'ouverture / fermeture
Markierung „Offen/Geschlossen“
Open/dicht-controlelampje
Marca de apertura/cierre
Símbolo de aberto/fechado
Símbolo di apertura/chiusura
Open/closed marker
علامة مفتوح/مغلق

Panneau de commande
Bedienfeld
Bedieningspaneel
Panel de control
Painel de controlo
Pannello di controllo
Control panel
لوحة التحكم

Port USB*
USB-Port*
USB*-poort
Puerto USB*
Entrada USB*
Porta USB*
USB* port
*USB منفذ

Poignée d'ouverture / fermeture du couvercle
Griff zum Öffnen/Schließen des Deckels
Handvat voor openen/sluiten van deksel
Asa de apertura/cierre de la tapa
Pega de abrir/fechar a tampa
Impugnatura di apertura/chiusura del coperchio
Lid open/close handle
مقبض فتح/غلق الغطاء

Cuve de cuisson
Kochbehälter
Kookpan
Recipiente de cocción
Cuba de cozedura
Recipiente per la cottura
Cooking pot
وعاء الطهي

Bouton annuler
Knopf Abbrechen
Cancel button
Botón de cancelación
Botão de cancelar
Pulsante Annulla
Cancel button
زر الإلغاء

Bouton d'utilisation principale
Hauptnavigationknopf
Hoofdbedieningsknop
Botón principal de funcionamiento
Botão principal de funcionamento
Pulsante di funzionamento principale
Main operation button
زر التشغيل الرئيسي

*Selon modèle - *je nach Modell - *Afhankelijk van het model - *Según el modelo - *Consoante o modelo - *A seconda del modello - *Depending on model - *حسب الطراز*

Mon assistant culinaire pour la cuisine du quotidien

Cookeo + est un multicuiseur intelligent qui vous assiste pour cuire parfaitement chaque ingrédient et vous propose de préparer en quelques clics 150 recettes préprogrammées. Grâce à son interface digitale intuitive et interactive, cuisinez rapidement des recettes variées au quotidien. Cookeo + adapte le temps de cuisson ainsi que les quantités d'ingrédients en fonction du nombre de convives, puis vous guide en pas à pas, et cuit sans surveillance. Laissez-vous guider, c'est simple et rapide !

Meine Küchenhilfe für Alltagsgerichte

Cookeo + ist ein intelligenter Schnellkochtopf, der Ihnen hilft, alle Zutaten perfekt zu garen und die Zubereitung von 150 vorprogrammierten Rezepten ermöglicht, die mit nur wenigen Klicks zugänglich sind. Dank der intuitiven und interaktiven Oberfläche können Sie schnell und einfach jeden Tag verschiedene Gerichte zubereiten. Cookeo + passt die Garzeit und die Menge der Zutaten basierend auf der Anzahl der Gäste an, leitet Sie dann Schritt für Schritt an und kocht unbeaufsichtigt. Lassen Sie sich führen – es ist einfach und schnell!

Mijn keukenhulp bij het dagelijkse koken

Cookeo + is een intelligente multicooker die u helpt elk ingrediënt perfect te bereiden en waarmee u in slechts een paar klikken 150 voorgeprogrammeerde recepten kunt klaarmaken. Dankzij de intuïtieve en interactieve interface kunt u elke dag snel gevarieerde recepten bereiden. Cookeo + past de bereidingstijd en de hoeveelheid ingrediënten aan op basis van het aantal gasten. Vervolgens wordt u stap voor stap begeleid en wordt het gerecht zonder uw verdere toezicht bereid. Laat de multicooker u begeleiden, het is snel en eenvoudig!

Mi asistente de cocina para cocinar todos los días

Cookeo+ es un robot multicocción inteligente que te ayuda a cocinar todos los ingredientes de manera perfecta y te permite preparar 150 recetas preprogramadas con unos pocos clics. Gracias a su interfaz intuitiva e interactiva, podrás cocinar rápidamente recetas variadas cada día. Cookeo + adapta el tiempo de cocción y las cantidades de los ingredientes en función del número de comensales, te guía paso a paso y cocina sin supervisión. Déjate guiar: ¡es sencillo y rápido!

O meu assistente de cozinha para cozinhar todos os dias

O Cookeo+ é um robot de cozinha inteligente que ajuda a cozinhar na perfeição cada ingrediente e permite preparar, com apenas alguns cliques, 150 receitas pré-programadas. Graças à sua interface intuitiva e interativa, pode preparar receitas variadas rapidamente e todos os dias. O Cookeo+ adapta o tempo de cozedura e as quantidades dos ingredientes com base no número de convidados e, em seguida, fornece indicações passo a passo e cozinha sem vigilância. Deixe-se guiar, é simples e rápido!

L'assistente per la cucina di tutti i giorni

Cookeo + è un multicooker intelligente che aiuta a cucinare ogni ingrediente alla perfezione e consente di preparare 150 ricette pre-impostate accessibili in pochi clic. Grazie alla sua interfaccia intuitiva e interattiva, è possibile cucinare rapidamente ricette diverse ogni giorno. Cookeo + adatta il tempo di cottura e la quantità di ingredienti al numero di persone, guida passo dopo passo nella preparazione della ricetta e cuoce senza bisogno di alcuna sorveglianza. Lasciatevi guidare, è facile e veloce!

My kitchen assistant for everyday cooking

Cookeo + is an intelligent multicooker which helps you cook each ingredient to perfection and enables you to prepare 150 preprogrammed recipes accessible with just a few clicks. Thanks to its intuitive and interactive interface, you can quickly cook varied recipes every day. Cookeo + adapts the cooking time and quantities of ingredients based on the number of guests, then guides you step by step, and cooks unattended. Let it be your guide, it's quick and easy!

المساعد الخاصّ بي لإنجاز مهامّي اليومية في المطبخ

Cookeo + هو جهاز طهي ذكي متعدد الوظائف يساعدك على طهي كل مكون بشكل مثالي وينتج لك تحضير +15 وصفة مُبرمجة مُسبقًا باستخدام بضعة نقرات فقط. ويفضل واجهة الجهاز سهلة الاستخدام والتفاعلية، يمكنك يومياً تحضير وصفات متنوعة في وقتي قياسي. يمكنك إعداد Cookeo بحيث يتلاءم مع وقت الطهي وكميات المكونات حسب عدد ضيوفك؛ ومن ثمّ يرشدك خطوة بخطوة، ويطهو لك الطعام من دون مراقبة. فليكن هذا الجهاز مرشدك في المطبخ؛ فهو سريع وسهل الاستخدام!

أوقفني تشغيل جهازك.

اتركي الجهاز يبرد تمامًا.

افتحي الجهاز.

افحصي صمام الأمان وكرة تخفيف الضغط ومانع التسرب ونظّفيها. راجعي قسم التنظيف والعناية.

إذا استمر التسرب من الجهاز أو لم يعد يعمل الجهاز بعد الفحص والتنظيف، فعليك التوجّه به إلى مركز خدمة معتمد تابع لمجموعة SEB.

تنظيم ضغط الجهاز:

يمكنك تنظيم الضغط عن طريق توصيل عنصر التسخين بالطاقة أو فصله عنها.

وللحد من تأثيرات القصور الذاتي الحراري وتحسين دقة التنظيم، يمكنك تفعيل كرة تخفيف الضغط تلقائيًا لإخراج البخار لفترة وجيزة من وقتٍ لآخر.

EPC09 SERIE أو EPC09-A*

الضغط المنخفض: ٤٠ كيلو باسكال (١٠٩ درجات مئوية/الضغط المرتفع: ٧٠ كيلو باسكال) ١١٥ درجة مئوية)

سعة الجهاز: ٦ لترات/السعة القابلة للاستخدام: ٤ لترات

نظام تسخين متكامل

يمكنك التحكم في الضغط بعد ١٠ دقائق من سماع الصافرة.

حسب الطراز*

المشكلات	الأسباب المُحتملة	الحل
الغطاء لا يُغلق	توجد أجسام غريبة بين الوعاء ولوحة التسخين	أزيلي الوعاء، وتأكدِي من نظافة لوحة التسخين والعنصر المركزي وقاعدة الوعاء. تأكدي كذلك من أن العنصر المركزي متحرك
	المقبض الخاص بفتح الغطاء ليس في موضعه الصحيح	تأكدِي من أن المقبض الخاص بفتح الغطاء مفتوح تمامًا
	لم يتم تركيب الغطاء المعدني و/أو صامولة الربط بطريقة صحيحة، أو لم يتم تثبيتهما بالكامل	تأكدِي من وضع كل مكونات الغطاء المعدني في مكانها الصحيح ومن إحكام ربط الصامولة
الجهاز لا يخفف من الضغط	غطاء الكرة ليس في موضعه الصحيح	اتركي الجهاز يبرد تمامًا، ثم أزيلي الغطاء المعدني وضعي غطاء الكرة في موضعه الصحيح (بحيث تكون العلامة محاذية لوضع القفل)
الغطاء لا يفتح بعد إخراج البخار	يظل مقياس الضغط في وضع مرتفع	بعد التأكد من خروج البخار بالكامل ومن أن المنتج بارد تمامًا، أدخلي دبوسًا في الفتحة الموجودة بين مقبض الفتح وصمام كتم الصوت. احذري من البخار الذي يخرج عند إدخال الدبوس. وحاولي فتح الجهاز عند التأكد من خروج البخار بالكامل.
الجهاز لا يعمل على زيادة الضغط	تأكدِي من نظافة مانع التسرب وصمام الأمان البنفسجي ومقياس الضغط	نظّفي الجهاز بانتباغ الإرشادات المذكورة في إرشادات التشغيل
	تأكدِي من قفل الغطاء ومن أن المؤشّر في محاذة القفل المغلق. تأكدي من حركة مقياس الضغط، ونظّفيه إذا لزم الأمر.	تأكدِي من حركة مقياس الضغط، ونظّفيه إذا لزم الأمر.
رموز الخطأ	كرة تخفيف الضغط غير مُثبتة تمامًا أو غير نظيفة	تأكدِي من أن الكرة في موضعها الصحيح ومن قفل غطائها. نظّفي الكرة والغطاء وحففيهما
	الرمز 24: انخفاض الضغط أثناء الطهي بالضغط الرمزان 21 و26: ضغط الجهاز لا يزداد	برجّي إضافة سائل إلى وصفتك (الماء أو الصلصة السائلة)
	تسرب البخار من حواف الغطاء أثناء الطهي (التسرب)	عدم نظافة مانع التسرب الخاص بالغطاء المعدني و/أو حواف الوعاء
تدفّق الماء من الجزء الخلفي من الجهاز	تآكل مانع التسرب وقطعه وتمزّقه	يجب تغيير مانع التسرب كل ثلاث سنوات على الأقل. توجّهي بالجهاز إلى مركز خدمة معتمد
	حافة الوعاء تالفة	توجّهي بالجهاز إلى مركز خدمة معتمد
	لم تتم إعادة تثبيت صامولة الغطاء المعدني في مكانها بطريقة صحيحة.	اربطي الصامولة بإحكام في منتصف الغطاء المعدني.
لوحة التحكم لا تضيء	مُجمّع التكنيف ليس في مكانه الصحيح أو ممتلئ بالكامل.	تأكدِي من وضع مُجمّع التكنيف في مكانه الصحيح في الجهة الخلفية من الجهاز ومن عدم انسداد أنبوب التدفق.
	انسداد صمامات الأمان و/أو الفتحات	تأكدِي من عدم ملء الوعاء تمامًا ومن أن المواد الغذائية المُستخدمة ليست تلك التي تزداد في الحجم عند الطهي (راجعِي كتيب تنبيهات الأمان)
لا يمكنك إزالة الغطاء المعدني، فهو عالق	الجهاز غير متصل بالطاقة أو في وضعية الاستعداد	تأكدِي من توصيل كبل الطاقة بكل من الجهاز ومصدر الطاقة الكهربائية. تأكدي من أن الجهاز ليس في وضع الاستعداد بالضغط على زر «موافق»
	لم تتم إعادة وضع غطاء الكرة الخاص بالغطاء المعدني في مكانه الصحيح	توجّهي بالجهاز إلى مركز خدمة معتمد
		فكّي الصامولة الموجودة في منتصف الغطاء المعدني، ومن ثمّ اضغطي على العنصر المركزي للصامولة، سيؤدي ذلك إلى فك الغطاء، ويمكنك حينها الوصول إلى غطاء الكرة. تأكدي من إعادة وضع الغطاء والكرة في مكانهما الصحيح

الأمان

إنّ جهاز الطهي بالضغط مزوّد بالعديد من ميزات الأمان:

الفتح الآمن:

- إذا كنت تستخدمين جهاز الطهي بالضغط، فإنّ مقياس الضغط يكون في وضع مرتفع تمامًا يمكنك من فتح الغطاء. تجنبي نهائيًا فتح جهاز الطهي بالضغط الخاص بك بالقوة.

- لا تحركي مقياس الضغط.

- تأكدي من انخفاض الضغط الداخلي (عدم خروج أيّ بخار من صمام كتم الصوت) قبل أن تحاولي فتح الغطاء.

ميزة أمان الضغط الزائد

- يخفف صمام الأمان من الضغط - راجعي فصل التنظيف والصيانة.

في حال تشغيل أحد أنظمة السلامة ضد الضغط الزائد:



• في حال غمر الجهاز عن غير قصد أو في حال سكب الماء مباشرةً على عنصر التسخين والوعاء غير موضوع في مكانه الصحيح، توجهي بالجهاز إلى مركز خدمة معتمد.



احملي الجهاز باستخدام المقبض الجانبيين. ولمزيد من الأمان، تأكدي من قفل الغطاء.



نظّفي الجزء الخارجي من غطاء الجهاز باستخدام إسفنجة مبللة. عليك كذلك تنظيف صمام كتم الصوت الموجود في الجزء الخلفي من الغطاء.

تحذير بخصوص منفذ USB:

تجنبي استخدام الماء بالقرب من منفذ USB

* حسب الطراز



نظّفي الجزء العلوي من وعاء الطهي باستخدام قطعة قماش مبللة. نظّفي كذلك قناة حاوية التكتيف باستخدام قطعة قماش مبللة.

نظّفي مانع التسرب الخاص بالغطاء المعدني باستخدام إسفنجة رطبة، ثم اشطفيه بكمية وفيرة من الماء. تجنبي نهائيًا استخدام أدوات حادة.

التنظيف العناية



قبل إزالة الكرة، انفخي في الأنبوب للتأكد من عدم انسداده.



اضغطي على الجزء الداخلي من زبرك صمام الأمان للتأكد من عدم انسداده.



قبل إزالة الغطاء الداخلي، نظّفِي الجزء العلوي من وعاء الطهي. نظّفِي الجزء الداخلي من الغطاء المعدني للجهاز بواسطة إسفنجة مبللة وتأكدي من وضع مقياس الضغط بطريقة صحيحة لتجنب انسداده. ومن ثم اشطفي هذا الجزء بالماء وتأكدي من حركة مقياس الضغط.



غيّرِي مانع التسرب كل 3 سنوات على الأقل. وعليكِ تغييره في مركز خدمة معتمد.



تجنبي نهائيًا تخزين الجهاز والغطاء مغلق. خزنيهِ والغطاء مفتوح أو شبه مفتوح؛ تجنّباً لانبعاث الروائح الكريهة.

التنظيف العناية



ولتنظيف الغطاء المعدني، سواء بيديك أم في غسالة الأطباق، فكّيه وأزيلي غطاء الصمام.

1 فكّي الصامولة الموجودة في منتصف الغطاء المعدني

2 انزعي الغطاء المعدني

3 أزيلي غطاء الصمام



بعد كل استخدام، أزيلي مُجمّع التكثيف ونظّفيه بعناية باستخدام الماء الصافي، أو ضعيه في غسالة الأطباق. احرصي على تجفيفه بعناية. ثم أعيدي وضعه في مكانه الأول.



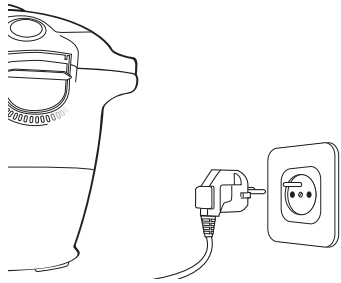
التنظيف في غسالة الأطباق:
يمكنك وضع الغطاء المعدني في غسالة الأطباق كما هو، من دون إزالة الصمامات. وبعد انتهاء دورة الغسيل، أزيلي الكرة وانفخي في الأنبوب للتأكد من عدم انسداده. جفّفي الكرة وغلّافها بعناية باستخدام قطعة قماش ناعمة.



التنظيف اليدوي:

يمكنك تنظيف الغطاء المعدني باستخدام الماء الساخن والصابون. أولاً، أزيلي الكرة ونظّفيها بالكامل. جفّفي الكرة وغلّافها باستخدام قطعة قماش ناعمة.

التنظيف العناية



بعد الانتهاء من طهي الطعام الخاص بك، افصلي الجهاز عن الطاقة لتنظيفه. نظفي الجهاز بعد كل استخدام.



يمكنك تنظيف وعاء الطهي وسيلة البخار باستخدام الماء الساخن والصابون، أو يمكنك وضعهما في غسالة الأطباق. نظفي هيكل الجهاز باستخدام قطعة فماش مبللة. بعد وضع الوعاء في غسالة الأطباق لعدة دورات، قد يتغير لون الجزء الخارجي له. يمكنك تنظيفه باستخدام الإسفنج الكاشطة الخاصة بك.

قائمة المفضلات

حذف وصفة من قائمة المفضلات



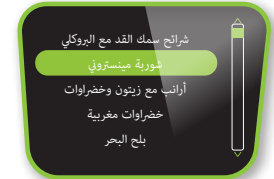
حددي "حذف"



حددي قائمة "المفضلات"



اتبعي الإرشادات



حددي الوصفة التي تريد حذفها

قائمة المفضلات

تحضير وصفة محفوظة بالفعل في قائمة المفضلات



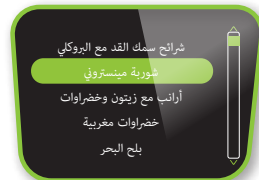
حددي "قائمتي"



حددي قائمة "المفضلات"



اتبعي الإرشادات الخاصة بالوصفات العادية



حددي الوصفة التي تريدين تحضيرها

قائمة المفضلات

ملحوظة: تمكّنك وظيفة "التعديل" من ضبط وقت الطهي وتعديل عدد الأشخاص للوصفة المحفوظة بالفعل في قائمة المفضلات



حددي وقت الطهي حسب رغبتك



حددي عدد الأشخاص



قومي بتعديل عدد الأشخاص



حددي "تعديل"



قائمة المفضلات

حفظ الوصفة في قائمة المفضلات

قائمة المفضلات:
من خلال قائمة المفضلات، يمكنك إنشاء اختصار لوصفاتك المفضلة من قائمة الوصفات أو من المكتبة*.



حَدِّدِي "إضافة"



حَدِّدِي قائمة "المفضلات"



حَدِّدِي الوصفة التي تريدِين حفظها ضمن قائمة المفضلات



حَدِّدِي نوع الوصفة

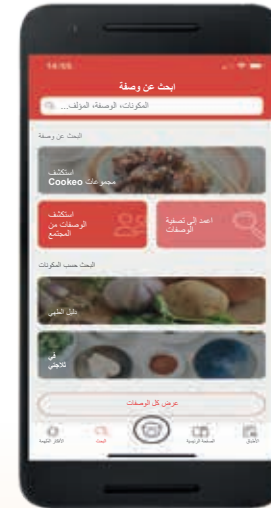


* حسب الطراز

الوصفات

www.moulinex.com

تجدين وصفاتنا على تطبيق Moulinex وعلى موقع www.moulinex.com





المكونات



الخضراوات/الفاكهة

الخرشوف
الهلين
الباذنجان
الشمندر
البروكلي
الجزر
الكرفس
الكرنب
كرنب بروكسل
القرنبيط/القرنبيط الرومانسكي
اللفت
السلق/السلق السويسري
الكوسة
الهندباء
السيباخ
الشمر
الفاصوليا الخضراء
العدس
الفجل
البطاطا الحلوة
الكمثرى
الكراث
الفلفل
التفاح
البطاطس
الفلفل

لحم الضأن
لحم البقر
الأرانب
اللحم
لحم العجل
الدجاج



اللحوم

القريدس/الروبيان
بلح البحر
السمك
الأسقلوب



السمك، المحار

القمح
قمح البرغل
الشعير
الكينوا
الأرز الأبيض
الأرز كامل الحبوب/الأرز البري
الحنطة السوداء



الأرز والحبوب

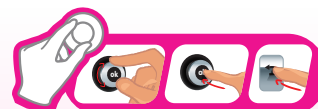
* حسب البلد الذي يُستخدم فيه الجهاز
وحسب الطراز



قائمة الوصفات

قائمة الوصفات: (تتبع)

يمكنك العودة إلى
القائمة الأولية
من خلال الضغط على
زر الرجوع
لمدة 3 ثوانٍ



اتبعي الإرشادات



بدء الطهي



يمكنك الآن تذوق طعامك والاستمتاع به



اتبعي الإرشادات



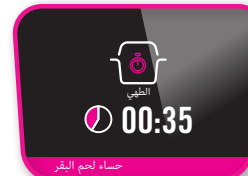
التسخين المُسبق



ابدئي في تحضير الوصفة



إيقاف عملية التحمير



مدة الطهي



وصفة حساء لحم البقر*

قائمة الوصفات:

من خلال قائمة الوصفات،
اختاري من بين وصفات
الطعام المالح والحلو
المقسمة إلى أربع فئات:
الحلوى/المكئبة*.

مراحل سبك القد مع البروكلي
حساء لحم البقر

أرتب مع زيتون وخضراوات
الفول السوداني
بلح البحر



حددي وصفة

المقبلات
الحلوى

المكئبة
المكئبات



حددي نوع الوصفة

المكونات

المفضلات

التشغيل اليدوي



حددي قائمة الوصفات

حضري المكونات

لحم البقر المقطع إلى مكعبات بحجم 25 جراماً	800g
الماء	250 ml
مorce لحم البقر	150 ml
اللحم المقدد	70g
البصل	150g
البرت النباتي	5cs



حضري المكونات

حساء لحم البقر - 4 أشخاص

التحضير 10 دقائق

الطهي 35 دقيقة



عرض الوصفة

أشخاص 04



حددي عدد الأشخاص

* حسب الطراز

أغلق الغطاء بإحكام

تحذير



اتبعي الإرشادات

البدء الفوري

يوقفها دينالاً

البروكلي



حددي "البدء الفوري"

انتهاء الطهي

يرجى الانتظار

البروكلي

انتهاء الطهي

الطهي

00:02

البروكلي



بدء الطهي

00:10

الوقت الموصى به: 10 دقائق

الطهي



يظهر وقت الطهي الموصى به

التسخين المسبق

يرجى الانتظار

البروكلي

التسخين المسبق

الطعام جاهز للتقديم!

تذوقي وجبتك
واستمتعي بها!

احذري من البخار الذي يخرج بعد فتح الغطاء.
حفظ السخونة

00:02

يمكنك الآن تذوق طعامك
والاستمتاع به



قائمة المكونات



حددي الخضراوات



حددي قائمة "المكونات"



حددي كمية البروكلي التي ترغبين في تحضيرها



حددي "البروكلي"



اتبعي الإرشادات



ابدئي في تحضير الوصفة



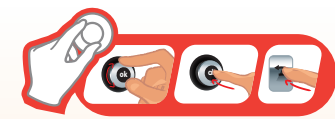
قائمة التشغيل اليدوي وضع الطهي

البدء المتأخر (وضع الطهي السريع)



لا يمكن طهي بعض الأطعمة في وضع البدء المتأخر (مثل اللحوم والأسماك والحليب وما إلى ذلك).

قد يختلف وقت انتهاء الطهي حسب كمية الطعام الموجودة داخل الجهاز.



حددي الوقت الحالي



حددي "البدء المتأخر"



البدء المتأخر مبرمج



حددي وقت انتهاء الطهي

ملحوظة: يمكنك أيضًا تحديد وضع البدء المتأخر ضمن قائمة المكونات (نوع المكونات).

قائمة التشغيل اليدوي وضع الطهي

حفظ السخونة

ملحوظة: تبدأ عملية حفظ
السخونة ويبدأ الوقت في
العُد.



أدخلي الوعاء



لإيقاف عملية حفظ
السخونة، اضغطي على
سهم "الرجوع" وحددي
"نعم"



حددي وظيفة "حفظ
السخونة"



بدأت عملية حفظ السخونة



حددي قائمة "التشغيل
اليدوي"



الجهاز في وضع التسخين
المسبق

قائمة التشغيل اليدوي وضع الطهي

إعادة التسخين



أدخلي الوعاء



هل تريد إيقاف عملية
إعادة التسخين؟

ملحوظة: تبدأ عملية إعادة
التسخين ويبدأ الوقت في
العُد.



حددي وضع "إعادة
التسخين"



بدأت عملية إعادة التسخين.



اضغطي هنا لإيقاف العملية



حددي قائمة "التشغيل
اليدوي"



أغلق الغطاء بإحكام

الطعام جاهز للتقديم!
تذوقي وجبتك
واستمعي بها!
الحد من الخطأ الذي يجرع عند فتح الغطاء.
00:02 - حفظ السخونة

يمكنك الآن تذوق طعامك
والاستمتاع به

قائمة التشغيل اليدوي وضع الطهي

*حسب الطراز

الوضع التقليدي

عند تحديد وضع الطهي التقليدي، يمكنك:

طهي الطعام على البخار
طهي الطعام على نار هادئة

تحمير الطعام

وهذا يعتمد على النتيجة التي ترغبين في الحصول عليها. يجب أن يظل الغطاء مفتوحاً عند تحديد أي من هذه الأوضاع الثلاثة.

ملحوظة: تختلف درجة الحرارة فقط، لكن تبقى وظيفة التشغيل كما هي.



حددي الوضع الذي تفضليه



حددي الوضع "التقليدي"



حددي قائمة "التشغيل اليدوي"



الجهاز في وضع التسخين المُسبق



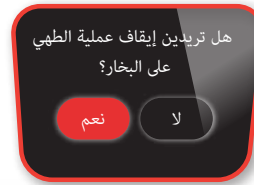
تحذير

أدخلي الوعاء



تحذير

افتحي الغطاء



هل تريد إيقاف عملية الطهي على البخار؟



الطهي على البخار



أضيفي المكونات

الطهي على البخار

قائمة التشغيل اليدوي وضع الطهي السريع



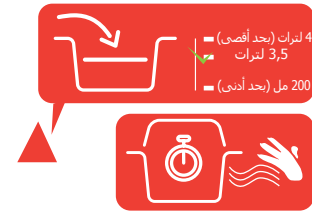
انتهى الطهي



بدأ الطهي



الجهاز في وضع التسخين المسبق



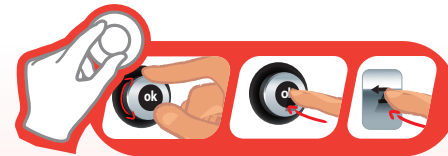
الطعام جاهز للتقديم! تذوقي وجبتك واستمتعي بها!

الحرارة من الجوار الذي يخرج عند فتح الغطاء

00:02 حفظ السخونة

الطهي السريع

الطعام جاهز!



قائمة التشغيل اليدوي وضع الطهي

الطهي السريع

قائمة التشغيل اليدوي:

من خلال استخدام قائمة التشغيل اليدوي، يستديرين عملية الطهي. حددي وقت الطهي ووضعه بنفسك:

الطهي السريع،
الطهي التقليدي (الطهي على البخار، الطهي على نار هادئة، التحمير)*، إعادة التسخين أو حفظ السخونة.



تحذير

أدخلي الوعاء، ثم أضيفي المكونات



تحذير

أغلق الغطاء بإحكام



حددي وضع "الطهي السريع"



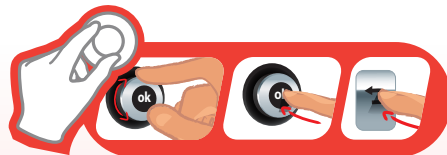
حددي وضع البدء الفوري أو المتأخر (ص ٢٢٣)



حددي قائمة "التشغيل اليدوي"



اضبطي وقت الطهي



* حسب الطراز



اضبطي السطوع



لتفعيل وضع العرض التجريبي أو إلغاء تفعيله، عليك إدخال رمز: ٣٤٢٤



حددي "السطوع"



حددي "وضع العرض التجريبي"



اضبطي "الصوت"



حددي "الشاشة"



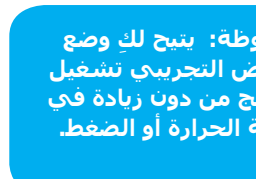
حددي "وضع العرض التجريبي"



حددي "الصوت"



حددي "الشاشة/الصوت"



ملحوظة: يتيح لك وضع العرض التجريبي تشغيل المنجم من دون زيادة في درجة الحرارة أو الضغط.

* حسب الطراز

قائمة الإعدادات



ملحوظة: ستعودين إلى القائمة الرئيسية كل مرة تضغطين فيها على زر التأكد. ملحوظة: ستظل أصوات التنبيه مُفعّلة حتى إذا قمت بإلغاء تفعيل صوت الجهاز.



حددي بلدك



حددي لغتك



حددي "اللغة/البلاد"



هل تريد حذف المكتبة؟



حددي "المكتبة 2"



حددي "حذف المكتبات"

* حسب الطراز

قائمة التشغيل/إيقاف التشغيل



بالضغط على زر التشغيل/إيقاف التشغيل، يمكنك إيقاف تشغيل جهازك.



حددي ثم أكدي اختيارك



الاستخدام



تركيب مُجمَع التّكثيف: تأكدي من أن مجمع التّكثيف فارغ، ثمّ ثبته بالجزء الخلفي من الجهاز.



فتح الغطاء: لفتح الجهاز، عليك تدوير مقبض الفتح/الغلق حتى تظهر لك علامة القفل المفتوح. . تجنبي نهائيًا فتح الغطاء بالقوة إذا واجهت صعوبة عند فتحه.



عند استخدامك الجهاز أول مرة، قد تنبعث رائحة خفيفة من الوعاء. هذا أمر طبيعي.

ثمّ ضعي الوعاء داخل الجهاز، وتأكدي من وضع مقابض الوعاء في الفتحات المخصصة لها.



وضع الوعاء داخل الجهاز: امسحي قاعدة وعاء الطهي. تأكدي من عدم وجود بقايا طعام أو سوائل تحت الوعاء أو على لوحة التسخين.



تثبيت الحامل أسفل سلة البخار: ضعي الحامل بين إصبعي الإبهام والسبابة، واضغطي عليه حتى يتم تثبيتته أسفل سلة البخار.

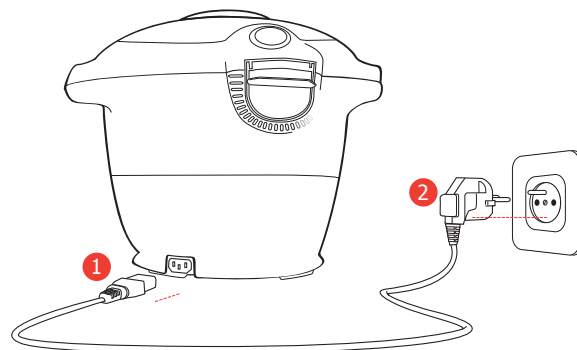
التشغيل

عند تشغيلك الجهاز أول مرة، ستظهر لك قائمة الإعدادات:



حددي لغتك

حددي بلدك



واجهة التحكم



آتوان

تحديد

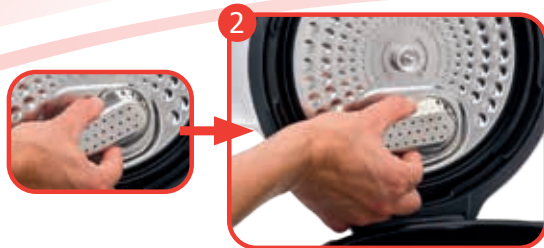
تأكيد

رجوع

إعادة بدء

قبل الاستخدام

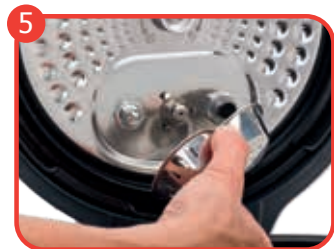
ملحوظات حول طريقة فك الجهاز وإعادة تركيبه الغطاء



نزع غطاء الصمام:
أمسكي غطاء الصمام من المنتصف (كما هو موضح في الصورة)، وقومي بلفه برفق لفيكه، نظفي غطاء الصمام، مع إيلاء اهتمام بالجزء الداخلي (تأكد من عدم وجود أي بقايا طعام)، أزيلي الصامولة ثم الغطاء.

فك الغطاء المعدني:

أمسكي المجموعة الفرعية للغطاء بواسطة مانع التسرب، وفكي الصامولة المركزية عكس اتجاه عقارب الساعة. أزيل الصامولة ثم الغطاء.



إعادة تركيب غطاء الصمام:

أمسكي غطاء الصمام كما هو موضح في الصورة (أمسكيه من المنتصف)، ضعي الجزء الداخلي الداخلي الشكل في منتصف المسامير الثلاثة، ومن ثم اضغطي عليه حتى تتأكد من تثبيت غطاء الصمام (ستسمع صوت "طققة"). يجب أن يكون غطاء الصمام ملاصقاً تماماً للجزء الداخلي من غطاء الجهاز.

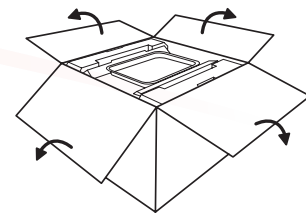
إعادة تركيب المجموعة الفرعية للغطاء المعدني:

أمسكي المجموعة الفرعية للغطاء بواسطة مانع التسرب كما هو موضح في الصورة، ضعي الغطاء في منتصف المقبض الرئيسي، واضغطي عليه حتى تتأكد من تركيبه بالكامل. ضعي الصامولة في مكانها، واربطيها في اتجاه عقارب الساعة.

الوصول إلى كرة تخفيف الضغط

قومي بلف غطاء الكرة عكس اتجاه عقارب الساعة بحيث تكون العلامة عند الوضع ⑤. أزيلي الغطاء، ونظفيها، هي وغلافها، برفق باستخدام الماء ووسائل التنظيف. جففي الكرة بقطعة قماش ناعمة ثم أعيدي وضعها داخل الغلاف. ضعي غطاء الكرة في مكانه مرة أخرى، مع محاذاة العلامة ① للوضع ⑤. أغلقي غطاء الكرة بلفه حتى تصح العلامة محاذية لشكل القفل "المغلق" ⑥.

قبل الاستخدام



أخرجي الجهاز من عبوته واقرئي إرشادات التشغيل وتبنيها الأمان بعناية قبل استخدامه أول مرة.



تنظيف مكونات الجهاز المختلفة

① وعاء الطهي

② الغطاء المعدني

③ غطاء الصمام

④ مُجمّع التكتيف

⑤ سلة البخار

⑥ كرة تخفيف الضغط

افتح الجهاز، عليك تدوير مقبض الفتحة/ الغلق الموجود أعلى الغطاء بحيث يكون بمحاذاة علامة القفل المفتوح: ⑤.

ركّبي الجهاز على سطح مستو وجاف وبارد. أزيلي كل العبوات والملصقات والإكسسوارات المختلفة من داخل الجهاز وخارجه.