

Moulinex® cookeo ⊕ connect



Genießen Sie eine schnelle, ideenreiche Küche. Genießen Sie eine schnelle, ideenreiche Küche.
Voor een snelle en lekkere bereiding van uw dagelijkse maaltijden. Maak verbinding en ontdek honderden recepten.
Disfruta de una cocina rápida y llena de ideas. Conéctate y accede a cientos de recetas.
Permite cozinhar diariamente os seus pratos de forma rápida e saborosa. Ligue-se e aceda a centenas de receitas.
Cucina velocemente e bene i vostri piatti di ogni giorno. Connettetevi e accedete a centinaia di ricette.

FR

- P. 04-05 - AVANT UTILISATION
- P. 06-07 - UTILISATION ET MISE EN FONCTIONNEMENT
- P. 08-09 - MENU RÉGLAGES
- P. 10 - MENU ON/OFF
- P. 11-13 - CONNEXION
- P. 14-19 - MENU MANUEL
- P. 20-21 - INGRÉDIENTS
- P. 22-23 - RECETTE
- P. 24-25 - BIBLIOTHÈQUE
- P. 26-27 - INGRÉDIENTS - RECETTES
- P. 28-31 - NETTOYAGE ENTRETIEN
- P. 32-33 - SECURITE
- P. 34-35 - RÉOLUTION DES PROBLÈMES

DE

- P. 36-37 - VOR DEM ERSTEN GEBRAUCH
- P. 38-39 - GEBRAUCH UND INBETRIEBNAHME
- P. 40-41 - MENÜEINSTELLUNGEN
- P. 42 - EIN/AUS MENÜ
- P. 43-45 - CONNEXION
- P. 46-51 - MANUELL
- P. 52-53 - ZUTATEN
- P. 54-55 - REZEPTE
- P. 56-57 - BIBLIOTHEKEN
- P. 58-59 - ZUTATEN - REZEPTLISTE
- P. 60-63 - REINIGUNG UND WARTUNG
- P. 64-65 - SICHERHEITSFUNKTIONEN
- P. 66-67 - FEHLERSUCHE UND -BEHEBUNG



NL

- P. 68-69 - VOOR HET GEBRUIK
- P. 70-71 - GEBRUIK UND BEDIENING
- P. 72-73 - MENU INSTELLINGEN
- P. 74 - MENU AAN/UIT
- P. 75-77 - VERBINDING
- P. 78-83 - MANUEEL KOOKSTAND
- P. 84-85 - INGREDIËNTEN
- P. 86-87 - RECEPTEN
- P. 88-89 - BIBLIOTHEKEN
- P. 90-91 - INGREDIËNTEN UND RECEPTENLIJST
- P. 92-95 - SCHOONMAAK ONDERHOUD
- P. 96-97 - BEVEILIGINGEN
- P. 98-99 - OPLOSSEN VAN PROBLEMEN

ES

- P. 100-101 - ANTES DE USAR
- P. 102-103 - FUNCIONAMIENTO - USO
- P. 104-105 - MENÚ CONFIGURACIONES
- P. 106 - MENÚ ON/OFF
- P. 107-109 - CONECTIVIDAD
- P. 110-115 - MENÚ MANUAL
- P. 116-117 - MENÚ DE INGREDIENTES
- P. 118-119 - MENÚ DE RECETAS
- P. 120-121 - BIBLIOTECA
- P. 122-123 - INGREDIENTES - LISTA DE RECETAS*
- P. 124-127 - LIMPIEZA Y MANTENIMIENTO
- P. 128-129 - ELEMENTOS DE SEGURIDAD
- P. 130-131 - RESOLUCIÓN DE PROBLEMAS

PT

- P. 132-133 - ANTES DE UTILIZAR
- P. 134-135 - FUNCIONAMENTO - UTILIZAÇÃO
- P. 136-137 - MENU DE CONFIGURAÇÃO
- P. 138 - MENU LIGAR /DESLIGAR
- P. 139-141 - LIGAÇÃO
- P. 142-147 - MENU MANUAL
- P. 148-149 - MENU DOS INGREDIENTES
- P. 150-151 - MENU DAS RECEITAS
- P. 152-153 - BIBLIOTECA
- P. 154-155 - INGREDIENTES - LISTA DE RECEITAS
- P. 156-159 - LIMPEZA E MANUTENÇÃO
- P. 160-161 - SEGURANÇAS
- P. 162-163 - RESOLUÇÃO DE PROBLEMAS

IT

- P. 164-165 - PRIMA DELL'USO
- P. 166-167 - FUNZIONAMENTO - USO
- P. 168-169 - MENU IMPOSTAZIONI
- P. 170 - MENU ON/OFF
- P. 171-173 - CONNESSIONE
- P. 174-179 - MENU MANUALE
- P. 180-181 - MENU INGREDIENTI
- P. 182-183 - MENU RICETTE
- P. 184-185 - BIBLIOTECA
- P. 186-187 - INGREDIENTI - ELENCO RICETTE
- P. 188-191 - PULIZIA E MANUTENZIONE
- P. 192-193 - DISPOSITIVI DI SICUREZZA
- P. 194-195 - RISOLUZIONE DEI PROBLEMI



Moulinex®



Poignée d'ouverture / fermeture du couvercle
Deckelgriff zum Öffnen/Schließen
Handgriep deksel openen/sluiten
Asa de apertura/cierre de la tapa
Pega de abrir e fechar a tampa
Impugnatura di apertura/chiusura del coperchio



Valve silencieuse
Regelventil
Dempklep
Válvula silenciadora
Válvula silenziatrice



Repère visuel d'indication d'ouverture / fermeture
Geöffnet/geschlossen Markierung
Markering open/gesloten
Marca de apertura/cierre
Símbolos de Aberto / fechado
Simbolo di apertura/chiusura



Bouton annuler
»Abbrechen«-Taste
Knop Annuleren
Botón de cancelación
Botão para cancelar
Pulsante Annulla



Cuve de cuisson
Kochtopf
Kookpot
Olla
Cuba de cozedura
Pentola di cottura



Bouton d'utilisation principal
Hauptbedienungs-Taste
Hoofdknop bediening
Botón principal de operaciones
Botão principal de funcionamento
Pulsante di funzionamento principale

Voyant bleu indication connexion bluetooth
Blaue Kontrollampe zur Anzeige der Bluetooth-Verbindung
Blauw indicatielampje voor bluetooth-verbinding
Piloto azul de indicación de conexión bluetooth
Indicador azul de ligação Bluetooth
Spia blu indicazione connessione bluetooth



Panneau de commande
Bedienungs-Anzeige
Bedieningspaneel
Panel de control
Panel de controllo
Pannello di controllo

Mon assistant culinaire connecté pour la cuisine du quotidien

Cookeo ⊕ Connect est un multicuiseur intelligent connecté qui dispose de 200 recettes déjà programmées. Il s'adapte au nombre de convives, vous guide en pas à pas, et cuit sans surveillance. Grâce à son application dédiée, Cookeo, accédez à des centaines de recettes ; une simple connexion en Bluetooth vous permet de synchroniser votre tablette et/ou smartphone à votre Cookeo.

Laissez-vous guider...

Mein Kochassistent mit Verbindungsfunktion für Alltagsgerichte

Cookeo ⊕ Connect ist ein intelligenter Schnellkochtopf mit Verbindungsfunktion und 200 bereits vorprogrammierten Rezepten. Er passt sich an die Zahl der Gäste an, leitet Sie Schritt für Schritt durch den Garvorgang und kocht ohne Überwachung. Dank der zugehörigen App Cookeo haben Sie Zugriff auf hunderte Rezepte; über eine einfache Bluetooth-Verbindung können Sie Ihr Tablet/oder Smartphone mit Ihrer Cookeo-App synchronisieren. Ihre Anleitung

Mijn intelligente keukenassistent voor dagelijkse gerechten

Cookeo ⊕ Connect is een intelligente verbonden multikoker die meer dan 200 voorgeprogrammeerde recepten bevat. Het toestel past zich aan het aantal tafelgasten aan, begeleidt u stap voor stap en kookt zonder toezicht. Met de bijhorende app «Cookeo» heeft u toegang tot honderden recepten. Via een simpele Bluetooth-verbinding kunt u uw tablet en/of smartphone met uw Cookeo synchroniseren. Laat u begeleiden...

Mi asistente de cocina que está conectado para cocinar todos los días

Cookeo ⊕ Connect es un multicocedor inteligente y conectado que presenta 200 recetas ya programadas. Se adapta al número de invitados, te guía paso a paso y cocina sin vigilancia. Su aplicación especialmente diseñada, Mi Cookeo, te permitirá acceder a cientos de recetas; simplemente con conectarte a Bluetooth, podrás sincronizar la tableta y/o el teléfono inteligente a tu Cookeo. Déjate guiar...

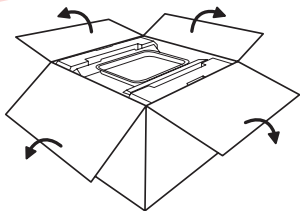
O meu assistente de cozinha com ligação Bluetooth para cozinhar no dia-a-dia

Cookeo ⊕ Connect é um robot de cozinha multi-cozedura inteligente que inclui 200 receitas já programadas. Adapta-se à quantidade de pessoas, guia-o em cada etapa e coze sem necessitar de vigilância. Graças à sua aplicação dedicada, Cookeo, aceda a centenas de receitas. Uma simples ligação Bluetooth permite-lhe sincronizar o seu tablet e/ou smartphone à Cookeo. Deixe-se guiar...

Il mio assistente culinario connesso per la cucina di ogni giorno

Cookeo ⊕ Connect è una pentola multifunzione intelligente connessa, che dispone di 200 ricette già programmate. Si adatta al numero dei commensali, vi guida passo dopo passo e cuoce senza necessità di sorveglianza. Grazie alla sua applicazione dedicata, Cookeo, potete accedere a centinaia di ricette; una semplice connessione Bluetooth vi permette di sincronizzare il vostro tablet e/o smartphone a Cookeo. Lasciatevi guidare...

Voor het gebruik



Haal het apparaat uit zijn verpakking en lees aandachtig de gebruiksaanwijzing en veiligheidsinstructies alvorens het product voor de eerste keer te gebruiken.



Draai om het toestel te openen de handgreep voor openen/sluiten aan de bovenkant van het deksel totdat u het open hangslot te zien krijgt: .



Installeer het apparaat op een vlak, droog en koud oppervlak. Verwijder de verpakking, de stickers of andere accessoires binnenin en aan de buitenkant van het apparaat.



MAAK DE VERSCHILLENDE ONDERDELEN SCHOON

- 1 Kookpot
- 2 Metalen deksel
- 3 Omhulsel voor de klep
- 4 Stoomafsluiter
- 5 Stoommandje
- 6 Decompressiebal

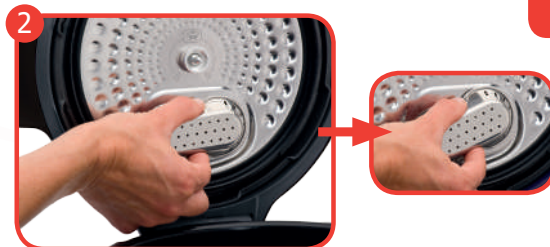
Voor het gebruik

BIJZONDERHEDEN OVER DE DEMONTAGE EN DE TERUGPLAATSING VAN HET DEKSEL



DEMONTAGE VAN HET METALEN DEKSEL:

Pak het deksel goed vast bij de dichtingsring en schroef de middelste moer tegen de richting van de klok los. Neem de moer en vervolgens het deksel af.






DEMONTAGE VAN DE VENTIEDOP:

Pak de ventiedop bij het middelste gedeelte vast (zoals aangegeven) en draai vervolgens rustig om deze los te maken. Maak de ventiedop en met name de binnenkant ervan schoon (controleer of er geen etensresten inzitten).



TOEGANG TOT DE DECOMPRESSIEKOGEL:

Draai de kogelafsluiter tegen de richting van de klok, zodat de aanduiding **I** op de positie  staat. Neem de afsluiter af. Verwijder de kogel en maak deze en de kamer waarin de kogel zich bevindt voorzichtig schoon met water en afwasmiddel. Droog de kogel met behulp van een zachte doek en leg deze terug in zijn kamer. Zet de kogelafsluiter terug op zijn plaats en zet de aanduiding **I** terug op positie . Vergrendel deze door de kogelafsluiter net zo lang te draaien totdat de aanduiding tegenover het pictogram «dicht» staat .



TERUGPLAATSING VAN HET METALEN DEKSEL:

Pak het deksel vast bij de dichtingsring zoals aangegeven op de afbeelding. Plaats het deksel op de middelste as en druk deze goed aan. Zet de moer terug op zijn plaats en schroef goed vast met de richting van de klok mee.



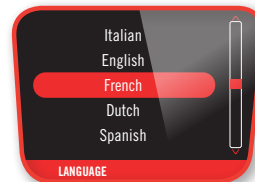
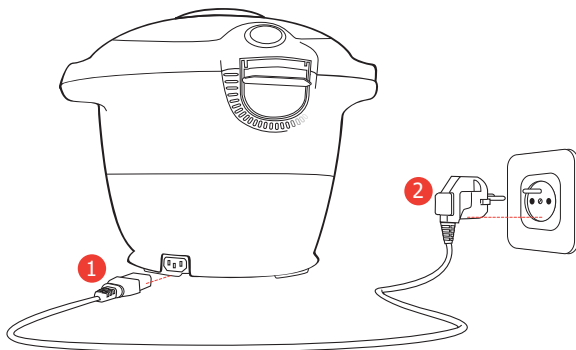
TERUGPLAATSING VAN DE VENTIEDOP:

Neem de ventiedop zoals aangegeven op de foto (pak deze in het midden vast). Zet de cirkelvormige binnenkant van de dop op de drie haken en druk vervolgens totdat deze goed vastzit (u moet een «klik» horen). De ventiedop moet geheel in contact zijn met de binnenkant van het deksel.



bediening

Wanneer u het apparaat aansluit voor de eerste keer, krijgt u toegang tot het menu instellingen:



Selecteer uw land



Selecteer uw taal



BEDIENINGSPANEEL INTERFACE



SELECTEER



BEVESTIGEN



TERUG



OPNIEUW STARTEN

3s

gebruik



OPEN HET DEKSEL:

Draai om het toestel te openen de handgreep voor openen/sluiten totdat u het open hangslot te zien krijgt: . Probeer nooit het deksel van het toestel te forceren wanneer dit niet opengaat.



DE STOOMAFSLUITER INSTALLEREN:

Controleer dat de condensatietank leeg is en installeer hem vervolgens achter het apparaat.

Gebruik het apparaat nooit zonder de kookpot.

Wanneer u het apparaat voor de eerste keer gebruikt, is het mogelijk dat de pot een lichte geur afgeeft. Dit is normaal.



HET REKJE INSTALLEREN ONDERHET STOOMMANDJE:

knijp het rekje tussen uw duim en wijsvinger om het te installeren onder het stoommandje.



DE POT IN HET APPARAAT PLAATSEN:

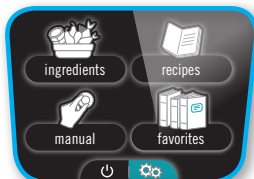
veeg de onderkant van de kookpot af. Zorg ervoor dat er geen etensresten of vloeistof blijven plakken onder de kom of op de verwarmingsplaat.



Plaats vervolgens de kuip in het toestel. Let er hierbij op dat de handvaten van de kuip correct in de daarvoor bestemde gleuven zitten.



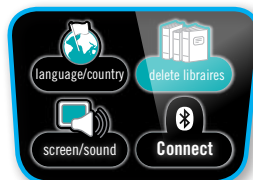
menu instellingen



**Opgelet: zelfs als het geluid
gedesactiveerd is, blijven de
waarschuwingsgeluiden actief**



Selecteer
«taal/land»



Kies
«recepten wissen»



Kies «recepten»



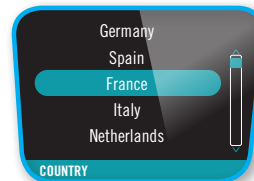
Selecteer
uw taal



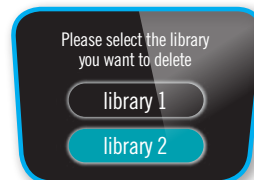
Kies «bibliotheken»



Selecteer
«recept 2»



Selecteer
uw land



Kies «bibliotheek 2»



Wilt u deze
recepten wissen?

Wilt u deze
bibliotheek wissen?

LIBRARY 2
Do you want to delete
this library?

YES NO

bibliothèques
recettes

Please select the recipe
you want to delete

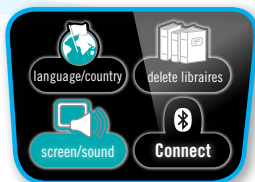
recipe 1

recipe 2

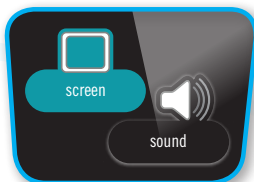
RECIPE 2

Do you want to delete
this recipe?

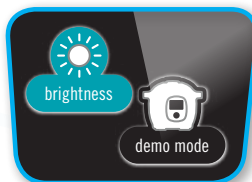
YES NO



Selecteer de instelling
«scherm/geluid»



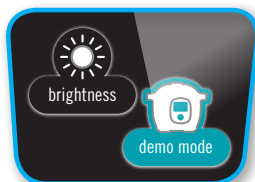
Selecteer «scherm»



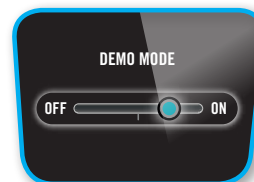
Kies «lichtsterkte»



Regel de lichtsterkte



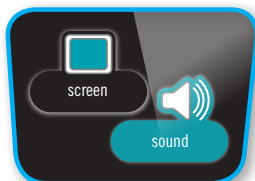
Kies «demofunctie»



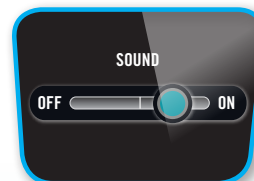
Om de demofunctie te activeren of te deactiveren,
geeft u een code in: 3424



N.B.: met de demo-
functie laat u het
product werken zonder
dat het verwarmt of in
druk toeneemt.



Selecteer «geluid»



Stel het volume in



Selecteer «connect»



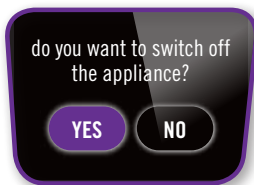
Democonnect te activeren
of te deactiveren



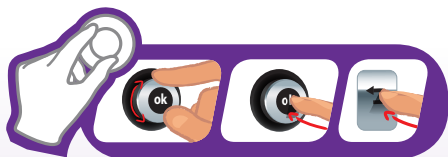
menu
aan/uit



Selecteer en bevestig



Door op ON/OFF te drukken kunt u uw apparaat uitschakelen.





verbinding



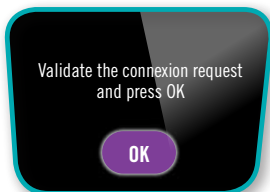
Download via tablet of smartphone de **Cookeo**-app in de App Store.



Uw **Cookeo** ⊕ is klaar voor gebruik. U kunt zelfs zonder de app al aan de slag met de **200 voorgeprogrammeerde recepten**.

Wanneer u uw **Cookeo** ⊕, inschakelt, knippert het blauwe controlelampje (wachtend op verbinding), behalve wanneer u de functie «connect» manueel deactiveert (zie hoofdstuk Instellingen).

Bij het eerste gebruik sluit u het apparaat aan op uw tablet en volgt u de instructies op de schermen.



Wanneer de verbinding tot stand is gekomen, blijft het blauwe controlelampje branden.



verbinding

Problemen met de verbinding:

Indien de verbinding niet tot stand komt, ziet u een foutmelding. Volg de instructies op de schermen om het opnieuw te proberen.

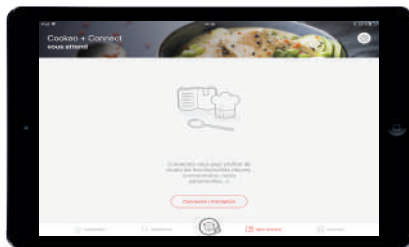
Opgelet: er is slechts 1 enkele verbinding per keer mogelijk.

Een account aanmaken:

Volg de instructies van de app.

Zoekbalk:

Typ de trefwoorden in de zoekbalk en gebruik het zoekfilter.



N.B. Als u de Cookeo  gedurende 30 minuten niet gebruikt, zal deze op waakstand overschakelen. De verbinding wordt dan verbroken. Wanneer het apparaat uit waakstand komt, wordt de verbinding automatisch hersteld.

Navigatie:

U kunt ook door de app navigeren met behulp van het menu:

- **Inspiratie**
- **Zoek**
- **Minj Universum**
- **Winkelen**

Vanuit de app kunt u:

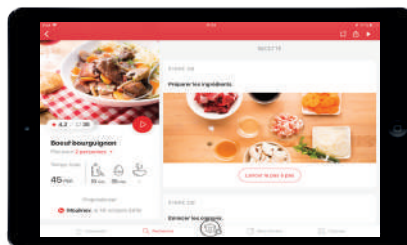
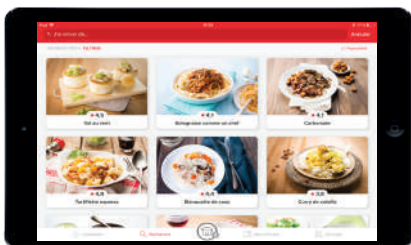
- het recept stap voor stap bekijken
- het recept stap voor stap uitvoeren samen met uw **Cookeo** ⊕



Favorieten



Bibliotheek



Als de verbinding wordt verbroken, heeft dit geen invloed op de bereiding. De Cookeo ⊕ blijft altijd autonoom functioneren.

N.B. U kunt de bereiding enkel starten door op «OK» te drukken op uw Cookeo ⊕ (zoals aangegeven via de app).



manueel kookstand

ONDER DRUK

MANUEEL MENU:

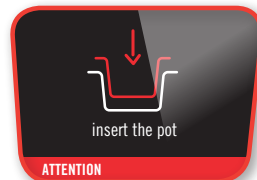
Met het manuele menu stuurt u de bereiding. Kies zelf de bereidingstijd en-wijze: **koken onder druk, klassieke bereiding (zachte bereiding, sudderen, kleuren), opwarmen of warm houden.**



Selecteer het menu «handmatig»



Kies de functie «onder druk»



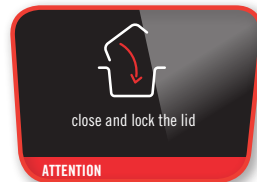
Plaats de pot en voeg vervolgens de ingrediënten toe



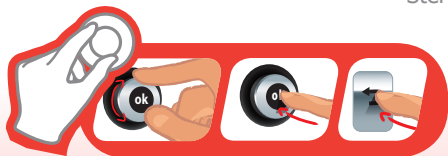
Stel de kooktijd in



Selecteer onmiddellijk of uitgesteld starten (p.79)

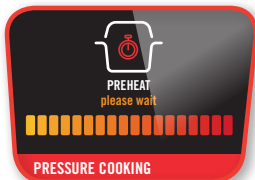


Hermetisch sluiten





ONDER DRUK



Het apparaat is aan
het voorwarmen



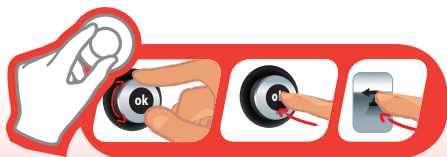
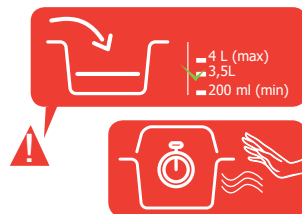
Het koken is gestart



Het koken is beëindigd



Klaar om te proeven!



manueel kookstand

KLASSIEK

Met de klassieke bereidingswijze kunt u:

 zacht koken

 sudderen

 goudbruin kleuren

afhankelijk van het gewenste resultaat. Het deksel blijft voor dit type van bereidingen open.

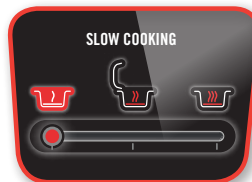
N.B.: de werking is identiek, enkel de temperatuur verschilt.



Selecteer het menu «manueel»



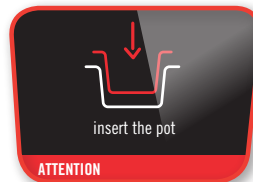
Kies het klassieke menu



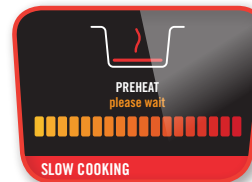
Kies de gewenste functie



Open het deksel



Plaats de pot



Het apparaat is aan het voorwarmen



Om het kookproces te stoppen, druk op de pijl terug. U hebt de keuze uit het volledig stoppen van het kookproces of het starten van een kookproces onder druk.



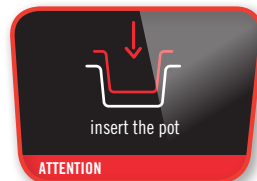
OPWARMEN



Selecteer het menu «manueel»



Selecteer de stand «opnieuw opwarmen»



ATTENTION

Plaats de pot



ATTENTION

Sluit het deksel hermetisch



Het apparaat wordt opnieuw opgewarmd.

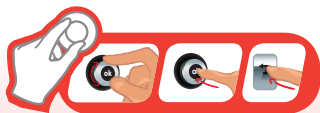


om te onderbreken



Wilt u stoppen met opnieuw opwarmen?

N.B. Het opnieuw opwarmen begint en de tijd verhoogt.





manueel kookstand

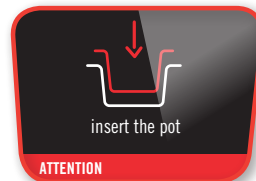
WARM HOUDEN



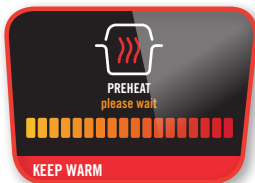
Selecteer het menu «manueel»



Selecteer de functie «warm houden»



Plaats de pot



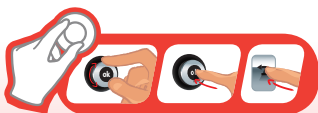
Het apparaat is aan het voorwarmen



De functie warm houden is begonnen



Om de functie warmhouden te stoppen, druk op de knop «terug» en selecteer «ja»





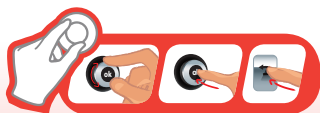
manueel kookstand

UITGESTELDE START (MODUS KOKEN ONDER DRUK)



Voor bepaalde voedingsmiddelen is het gebruik van de uitgestelde start onmogelijk (bv.: vlees, vis, melk, ...).

De bereidingsduur kan variëren naargelang de hoeveelheid voedsel in het apparaat.



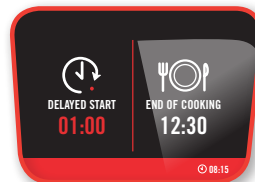
Selecteer
«uitgestelde start»



Selecteer het einde
van het koken



Selecteer de
huidige tijd



Uitgestelde start
is geprogrammeerd

Opmerking: De startuitstel is tevens mogelijk in het menu Ingrediënten (naargelang het soort ingrediënten).



ingrediënten

INGREDIËNTEN:

Met het menu «ingrediënten» selecteert u de ingrediënten, zonder zich zorgen te maken over de bakwijze of de kooktijd : Cookeo ⊕ helpt u stapsgewijze bij het verloop van elk ingrediënt en hun gewicht: vlees, vis, groenten, fruit, rijst en granen.



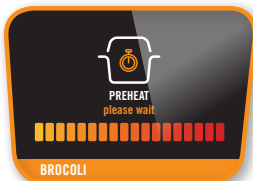
Selecteer het menu «ingrediënten»



Selecteer «de groenten»



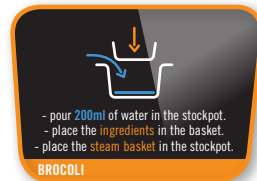
Selecteer «broccoli»



Het apparaat verwarmt voor



Selecteer de gewenste hoeveelheid van broccoli (min. 300 g)

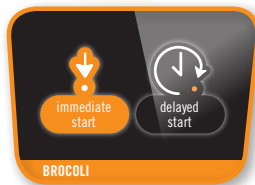


Volg de instructies





De aanbevolen bereidingstijd wordt weergegeven



Selecteer onmiddellijke start



Start het recept



Volg de instructies



Start het kookproces



Het kookproces is voltooid



Smakelijk!





boeuf bourguignon

RECEPTEN MENU:

Kies via het menu Recepten tussen 150 hartige en en zoete recepten verdeeld over **drie** categorieën: **voorgerechten / hoofdgerechten / nagerechten..**



Selecteer het menu «recepten»



Kies het type recept



Selecteer een recept



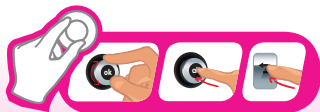
Selecteer het aantal personen



Presentatie van het recept



Bereid de ingrediënten

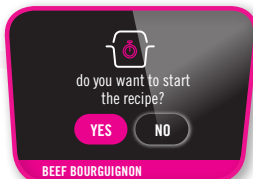




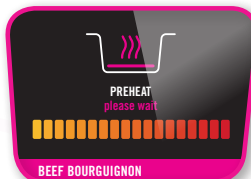
recepten menu

RECEPTEN: (VERVOLG)

Door op de knop
Vorige 3 seconden,
terug te komen op
het oorspronkelijke
menu.



Start het kookproces



Het apparaat
verwarmt voor



Volg de instructies



Het aanbraden stoppen



Volg de instructies



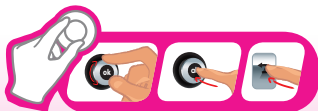
Start het kookproces



Cuisson



Smakelijk!

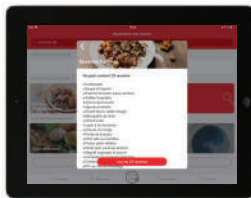




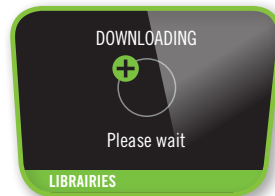
bibliotheken

DOWNLOADEN VAN RECEPTENBUNDELS:

Zodra de app verbonden is met uw Cookeo ⊕, kunt u receptenbundels downloaden.



Selecteer een recept. Het recept (of het pakket) wordt aan het begin naar uw Cookeo ⊕ gedownload.



Bezig met downloaden

N.B.: U kunt het downloaden te allen tijde stoppen door op de terug-toets van de Cookeo ⊕ te drukken.



bibliotheken

GA NAAR DE BIBLIOTHEEK VAN UW COOKEO ⊕:

U kunt nu de gedownloade bundels terugvinden. Open de recepten op uw Cookeo ⊕ via de bibliotheek.



Kies het submenu «bibliotheek»



Kies het gewenste thema of de snelle recepten



Kies «voorgerecht», «hoofdgerecht» of «nagerecht» en kies uw recept



Ingrediënten



vlees

kalf
kip
konijn
lam
rundvlees
varken



vis & schelpdieren

garnalen
mosselen
sint-jakobsschelpen
vis



rijst & granen

boekweit
bulgur
gerst
quinoa
tarwe
wilde rijst
witte rijst



groenten fruit

aardappelen
appel
artisjokken
asperges
aubergine
bataten
bloemkool
boerenkool
broccoli
cichorei
kool
linzen
prinsessenbonen
peer
prei
peper
raap
rode biet
selder
spruitjes
spinazie
snijbiet
venkel
wortel

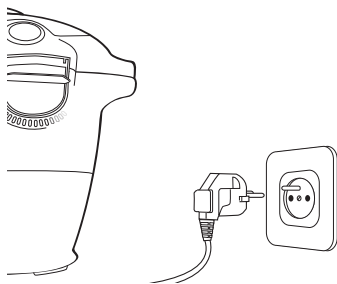
recepten

www.moulinex.nl

Vind recepten op de Cookeo-app
en www.moulinex.nl



schoonmaak onderhoud



Zodra u klaar bent met het koken van uw schotel, koppel het apparaat los en maak het schoon. Maak het apparaat schoon na elk gebruik.



U kunt de kookpot en het stoommandje afwassen in warm zeepwater of in de vaatwasmachine. Maak het centrale gedeelte van het apparaat schoon met een vochtige doek.

Na een aantal keer afwassen in de afwasmachine, kan de buitenkant van de kookpot wit worden. U kan deze aanslag verwijderen met een schuursponge.

schoonmaak onderhoud



Na elk gebruik, verwijder de stoomafsluiter en was hem zorgvuldig in schoon water of in de vaatwasmachine. Zorg ervoor dat u hem goed afdroogt. Plaats terug op zijn oorspronkelijke plaats.



Om het metalen deksel schoon te maken, met de hand of in de vaatwasmachine, dient u het omhulsel van de klep weg te nemen.

- 1 Draai de schroef in het midden van het metalen deksel los
- 2 Verwijder het metalen deksel
- 3 Verwijder het omhulsel van de klep



SCHOONMAKEN IN DE VAATWASMACHINE:

u kunt het metalen deksel in de vaatwasmachine plaatsen zonder de kleppen te verwijderen. Nadat u hem in de vaatwasmachine zet, verwijder de bal en blaas in de buis om na te gaan of hij niet verstopt zit. Droog de bal en de ondersteuning zorgvuldig af met een zachte doek.



MANUEEL SCHOONMAKEN:

u kunt het metalen deksel schoonmaken met warm zeepwater. Verwijder eerst de bal en maak het vervolgens volledig schoon. Droog de bal en de ondersteuning af met een droge doek.

schoonmaak onderhoud



Voordat u de bal opnieuw installeert dient u na te gaan of de buis niet geblokkeerd is door er in te blazen.



Druk op het interne deel van veer van de veiligheidsklep om na te gaan of deze niet verstopt zit.



Voordat u het interne deksel wegneemt, dient u de bovenkant van de kookpot schoon te maken. Maak de binnenkant van het metalen deksel van het apparaat schoon met behulp van een vochtige spons en ga na dat de manometrische staaf correct op zijn plaats zit om ervoor te zorgen dat hij niet geblokkeerd geraakt.



Sluit het deksel niet wanneer u het apparaat opbergt. Laat het open of half open; dit voorkomt onaangename geuren.



• In het geval dat het apparaat per ongeluk wordt ondergedompeld of als er water wordt gemorst rechtstreeks op het verwarmingselement wanneer de pot niet op de juiste plaats staat, breng het apparaat dan naar een erkend servicecentrum.



Vervoer het apparaat met behulp van de twee handvatten aan de zijkant. Voor een grotere veiligheid, zorg ervoor dat het handvat gesloten is. Voor een grotere veiligheid, zorg ervoor dat het deksel geblokkeerd is.



Maak de buitenkant van het deksel van het apparaat schoon met behulp van een vochtige spons. Maak de demplek aan de achterkant van het deksel schoon.



Maak de bovenkant van de kookpot schoon met behulp van een vochtige doek. Maak de stoomafsluiter schoon aan de hand van een vochtige doek.

Maak de hermetische afsluiting op het metalen deksel schoon met een vochtige doek en spoel grondig af. Gebruik geen scherpe voorwerpen.

beveiligingen

Uw snelkookpan is voorzien van verschillende beveiligingsmechanismen:

Openingsbeveiliging:

- Als uw apparaat onder druk staat, bevindt de aromaknop zich in de hoge stand zodat het deksel vergrendeld is. Oefen nooit enige druk op uw apparaat uit om het deksel te openen.
- Pas de aromaknop nooit aan.
- Zorg dat de druk binnenin het apparaat volledig weg is (er komt niet langer stoom uit het ventiel) voordat u het deksel probeert te openen.

Twee beveiligingen tegen overdruk:

- Eerste mechanisme: De veiligheidsklep geeft de druk vrij – zie het hoofdstuk **Reiniging en Onderhoud, bladzijde 94**.
- Tweede beveiliging: De pakking geeft de stoom langs de achterkant van het deksel vrij.

Als een van deze veiligheidsmechanismen tegen overdruk wordt geactiveerd:

Schakel uw apparaat uit.

Laat uw apparaat volledig afkoelen.

Open het.

Controleer en reinig de veiligheidsklep, de overdrukkogel en de pakking. Zie het hoofdstuk Reiniging en onderhoud

Als uw product na de controle en reiniging lekt of nog steeds niet werkt, breng het naar een erkend servicecentrum van.

Regeling van uw apparaat:

De druk wordt geregeld door het in- en uitschakelen van het verwarmingselement.

Om de effecten van thermische inertie te beperken en de nauwkeurigheid van de regeling te verbeteren, wordt de overdrukkogel automatisch geactiveerd om regelmatig en gedurende een korte periode stoom af te geven.

PROBLEMEN	MOGELIJKE OORZAKEN	OPLOSSING
Het deksel sluit niet	Er bevinden zich vreemde voorwerpen tussen de pot en de verwarmingsplaat	Verwijder de pot, zorg ervoor dat de verwarmingsplaat, het centrale element en de onderkant van de pot schoon zijn. Ga ook na of het centrale element vrij kan bewegen
	Het handvat om het deksel te open is niet correct geplaatst	Ga na of het open handvat volledig open is
	Het metalen deksel en/of de aandraaischroef zijn niet correct geïnstalleerd of volledig aangeschroefd	Ga na of u alle elementen van het metalen deksel heeft geplaatst en dat de schroef is vastgedraaid
Het product vermindert de druk niet	De kogelafsluiter zit niet goed op zijn plaats	Laat het product volledig afkoelen, demonteer het metalen deksel en plaats de kogelafsluiter goed (op de vergrendelingspositie).
Het deksel gaat niet open nadat de stoom is vrijgekomen	De manometrische staaf bevindt zich nog steeds bovenaan	Nadat u zich ervan heeft vergewist dat er geen stoom meer vrijkomt en dat het product volledig is afgekoeld, dient u een stokje te plaatsen in de opening tussen het open handvat en de dampklep. Zorg ervoor dat er geen stoom vrijkomt wanneer u het stokje erin prikt. Als er geen stoom meer vrijkomt, probeer het apparaat dan te openen
Het apparaat komt niet onder druk te staan	Ga na of de hermetische afsluiting, de paarse veiligheidsklep en de manometrische staaf schoon zijn	Maak uw apparaat schoon volgens de instructies in de instructiehandleiding
	Ga na of het deksel geblokkeerd is en of de markering op dezelfde lijn staat als het gesloten slot. Ga na of de manometrische staaf vrij kan bewegen en of hij moet worden schoongemaakt	Ga na of de manometrische staaf vrij kan bewegen en of hij moet worden schoongemaakt
	De decompressiebal is niet correct geplaatst of is vuil	Ga na of de bal correct geplaatst is en of het omhulsel zich in de geblokkeerde positie bevindt. Maak de bal en de ondersteuning schoon en droog alles af
FOUTCODES	Code 24: de druk neemt af bij het koken onder druk Code 21 en 26: de druk in het apparaat stijgt niet	Voeg wat vloeistof (water of vloeibare saus) aan uw recept toe
Er komt stoom vrij aan de zijkant van het deksel tijdens het koken (lekken)	De hermetische afsluiting van het metalen deksel en/of de randen van de pot zijn vuil	Maak het centrale gedeelte van de pot schoon met een vochtige doek. Gebruik geen scherpe instrumenten
	Slijtage, sneden en vervorming van de hermetische afsluiting	De hermetische afsluiting dient minstens elke drie jaar te worden vervangen. Breng uw apparaat naar een erkend servicecentrum
	De randen van de pot zijn beschadigd	Breng uw apparaat naar een erkend servicecentrum
	De moer van het metalen deksel is niet goed vastgeschroefd	Schroef de moer in het midden van het metalen deksel goed aan
Er stroomt water langs de achterkant van het apparaat	De stoomafsluiting is niet correct geplaatst of is aan het overstromen	Zorg ervoor dat de condensatietank correct geplaatst is aan de achterkant van het apparaat en dat de stoombuis niet verstopt is
	Het veiligheidsventiel en/of de openingen zijn verstopt	Controleer of het apparaat niet te vol zit en of de producten niet uitzetten (zie boekje met veiligheidsinstructies)
Het controlepaneel licht niet op	Het apparaat is niet aangesloten of bevindt zich in stand-by	Ga na of het elektriciteitsnoer is aangesloten zowel op het apparaat als op het netwerk. Ga na of het apparaat zich niet in stand-by bevindt door op de knop «OK» te drukken
	Het apparaat is beschadigd	Breng uw apparaat naar een erkend servicecentrum
Het metalen deksel is geblokkeerd en kan niet worden losgemaakt	De kogelafsluiter van het metalen deksel is niet goed op zijn plaats teruggezet	Schroef de moer in het midden van het metalen deksel los en druk vervolgens op de knop in het midden van de moer. Hierdoor wordt het deksel gedeblokkeerd, waarna u toegang hebt tot de kogelafsluiter. Zorg ervoor dat zowel de afsluiter als de kogel goed op zijn plaats zit

Voor alle problemen met betrekking tot de verbinding, raadpleeg de website www.moulinex.fr of de Cookeo-app (Menu / gids / FAQ).

Gedeponeerde merken

Het merk en de logo's van Bluetooth® zijn eigendom van Bluetooth SIG, Inc. en SEB SAS heeft een licentie verkregen voor het gebruik ervan. Alle andere handelsmerken en -namen zijn eigendom van de respectieve eigenaars.

EPC09 Serie

Lage druk 40kPa (109°C) / Hoge druk: 70kPa (115°C)

PRODUCTCAPACITEIT: 6L / BRUIKBARE CAPACITEIT: 4L

Frequentie: 2,40 GHz. Maximum uitgezonden vermogen: 7,7 dBm

Geïntegreerde verwarming

De stuurdruk wordt 10 minuten na het geluidssignaal bereikt.