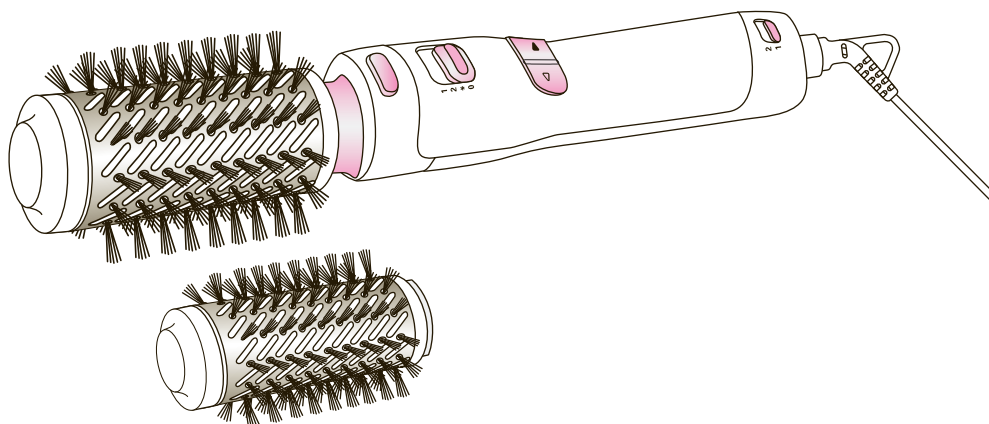
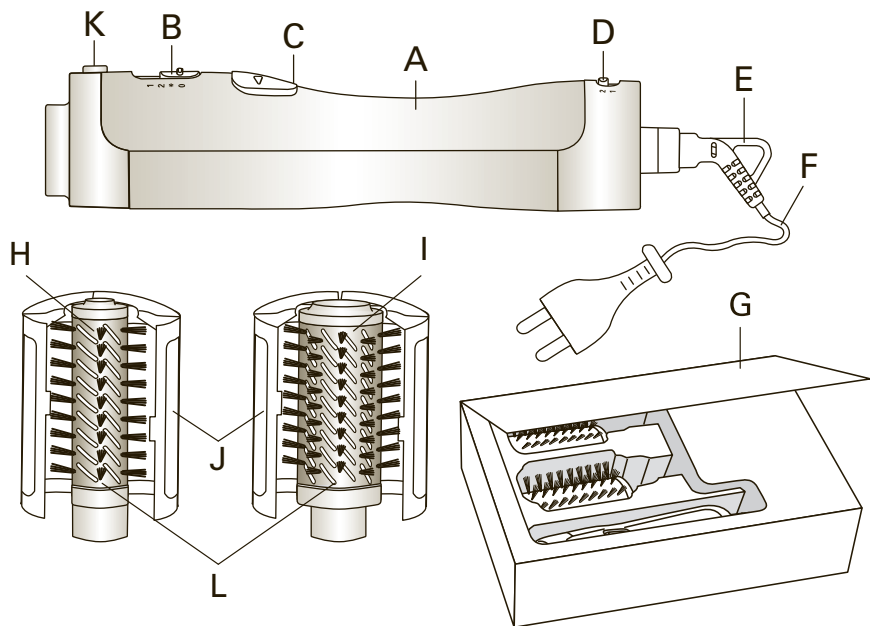


Rowenta

BRUSH ACTIV'®1000



Instructions for use
사용법



GB 1. GENERAL DESCRIPTION

- A – Appliance body
- B – ON/OFF button, blowing speeds
- C – Brush rotation direction control
- D – Brush rotation speed control
- E – Hanging ring
- F – Power cord
- G – Storage case
- H – Small diameter brush
- I – Large diameter brush
- J – Brush protectors (2)
- K – Brush lock/release button
- L – Ceramic coating

KO 1. 각부명칭

- A. 몸체
- B. 전원 및 바람세기 조절 버튼
- C. 브러시 회전 방향 조절 버튼
- D. 브러시 회전 속도 조절 버튼
- E. 걸고리
- F. 전원코드
- G. 보관용 상자
- H. 브러시 (소형)
- I. 브러시 (대형)
- J. 브러시 보호용 덮개 (2개)
- K. 브러시 잠금 및 교체용 버튼
- L. 세라믹 코팅

Before use, read the instructions for use and the safety instructions carefully.



You have just purchased a technically innovative product!

It is normally necessary to practise using the appliance 2 or 3 times before being able to master the technique for use perfectly.

Brush Activ' is a rotating drying brush, especially designed so that you can blow dry your hair effortlessly and in a single move – quicker and easier than traditional blow drying.

Brush Activ' lets you dry and style your hair at the same time, giving a perfect result both at the front and at the back of your hairstyle.

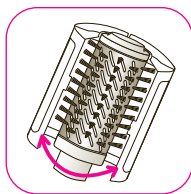
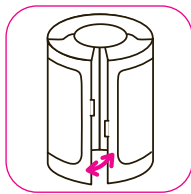
2. SAFETY INSTRUCTIONS

- For your safety, this appliance complies with the applicable standards and regulations (Low Voltage Directive, Electromagnetic Compatibility, Environmental...).
- The appliance's accessories become very hot during use. Avoid contact with the skin. Make sure that the supply cord never comes into contact with the hot parts of the appliance.
- Check that the voltage of your electricity supply matches the voltage of your appliance.
- Any error when connecting the appliance can cause irreparable harm, not covered by the guarantee.
- If using this appliance outside of the UK, we recommend the installation of a residual current difference device in the electrical circuit supplying the bathroom, acting at not more than 30 mA. Ask your installer for advice.
- The installation of the appliance and its use must however comply with the standards in force in your country.
- Do not use in a bathroom in the UK.
- **CAUTION:** Never use your appliance with wet hands or near water contained in bath tubs, showers, sinks or other containers...
- If you are using this appliance outside of the UK and you are using it in the bathroom, unplug it after use as the presence of water nearby may pose a danger even when the appliance is turned off.
- This appliance is not intended for use by persons (including children) with reduced physical, sensory or mental capabilities, or lack of experience and knowledge, unless they have been given supervision or instruction concerning use of the appliance by a person responsible for their safety. Children should be supervised to ensure that they do not play with the appliance.
- If the supply cord is damaged, it must be replaced by the manufacturer, its service agent or similarly qualified persons in order to avoid a hazard.
- Stop using your appliance and contact an Authorised Service Centre if:
 - your appliance has fallen or been dropped,
 - it does not work correctly.
- The appliance is equipped with a heat-sensitive safety device. In the event of overheating (for example if the rear grill is blocked), the dryer will stop automatically: contact the After-Sales Service.
- The appliance must be unplugged:
 - before cleaning and maintenance procedures.
 - if it is not working correctly.
 - as soon as you have finished using it.
 - if you leave the room, even momentarily.
- Do not use if the cord is damaged.
- Do not immerse or put under running water, even for cleaning purposes.
- Do not hold with damp hands.
- Do not hold the appliance by the casing, which is hot, but by the handle.
- Do not unplug by pulling on the cord, rather pull out by the plug.
- Do not use an electrical extension lead.
- Do not clean with abrasive or corrosive products.
- Do not use at temperatures below 0°C and above 35°C.
- Do not place or rest the appliance on soft furnishings.
- Always place or rest the appliance on a flat, stable, heat-resistant surface.



GUARANTEE: This appliance is designed for domestic use only. Any commercial use, inappropriate use or failure to comply with the instructions, the manufacturer accepts no responsibility and the guarantee will not apply.

3. INSTRUCTIONS FOR USE



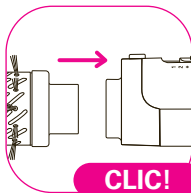
PROTECTING THE BRUSHES:

The softness of the bristles has been especially selected for optimum effect while respecting the condition of your hair.

- To keep the brushes effective, always return them to their protectors (J) after use.

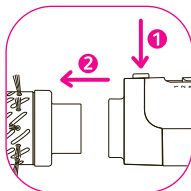
- Opening / closing the protectors

FITTING THE BRUSHES AND REMOVING THEM FROM THE APPLIANCE (K):



Fitting:

- Remove the protective cover
- Push on the brush until you hear a click.

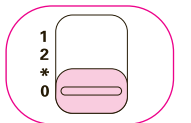


⚠ REMINDER: The brush accessory (H/I) is very hot when in use. Be careful when removing it.

Removing the brush:

- Remove the brush from its recess.

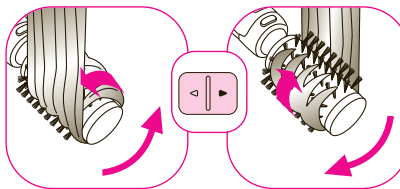
AIR TEMPERATURE / SPEED (B):



- 1: moderate temperature and blowing speed
- 2: high temperature and blowing speed
- *: cold air
- 0: appliance switched off

IONIC SYSTEM:

your appliance automatically emits negative ions to eliminate static electricity. Your hair will shine and be easier to untangle.



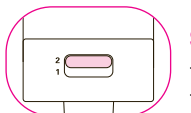
DIRECTION OF ROTATION (C):

This function enables you to automatically wind the section of hair around the brush to blow dry your hair effortlessly.

- To start rotation, press the selector switch (C) in the desired direction of rotation (right or left).

- Keep pressing the switch while blow drying.

- To stop rotation, release the switch.



SPEED OF ROTATION (D):

- To increase the speed, push the button (D) upwards.

- To reduce the speed, push the button (D) downwards.


HOW TO USE YOUR BRUSH? :

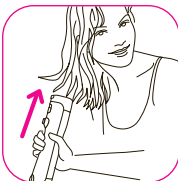
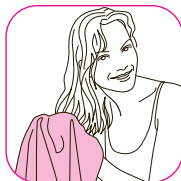
This is the basic technique of blow drying.

DRYING AND STYLING IN ONE GO!

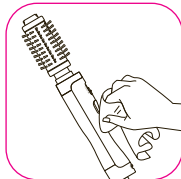
- After washing your hair, dry it well in a towel and carefully untangle it.

Do not use your brush on tangled or backcombed hair or on hair extensions.

- You can pre-dry your hair with the drying function (B) (without the brush) while still keeping your hair damp.
- Divide your hair into individual sections a few centimetres wide (see booklet "**professional tips**") and work on one section at a time. You can use clips to hold up the other sections of hair.
- Fit the brush (large or small diameter, depending on the length of your hair and the desired effect) to the body of the appliance, pushing it until it clicks home.
- Lock the brush in place by turning the button (K) to the left .
- Choose the speed of rotation (D).



Bring the brush against the section of hair: the section will automatically wind itself around the brush in a smooth, continuous movement.



4. CARE

NOTE! Always unplug the appliance before cleaning.

Cleaning the appliance and brushes:
- your appliance requires very little care, it can be cleaned with a dry or slightly damp cloth,

- never use alcohol to clean your appliance,
- never immerse the appliance or brushes in water,
- take care to dry the parts that you have just cleaned,
- from time to time carefully remove any hair left in the brushes.



5. ENVIRONMENT PROTECTION FIRST!

- ① Your appliance contains valuable materials which can be recovered or recycled.
- ➡ Leave it at a local civic waste collection point.

6. IN THE EVENT OF A PROBLEM

• *"My hair gets tangled":*

1. Did you untangle your hair properly?
2. Did you separate the sections well before working on them?
3. You can stop the brush rotation at any time by releasing the control button (C), or by reversing the direction of rotation. The brush can then be released from the body of the appliance to free the hair.

• *"The brush is not rotating fast enough!".* Try adjusting the speed control (D).

• *"The brush stopped rotating".*

1. Remember that your hair must be pre-dried and untangled.
 2. Is the section too thick? Work on a smaller section.
- *"My appliance has stopped working".* The thermal safety device has tripped.

1. Unplug the appliance.
2. Leave it to cool for about 30 minutes before using it again.
3. If the problem persists, contact the after-sales service.

• *"The bristles of the brush are lying flat".* It is important to put the brushes away in the protectors supplied for this after every use.

- If the bristles were flattened before use, they will straighten naturally during blow drying thanks to the combination of automatic rotation and hot air.

Helpline:

If you have any product problems or queries, please contact our Customer Relations Team first for expert help and advice:

0845 602 1454 - UK

(01) 677 4003 - Ireland

or consult our website - www.rowenta.co.uk

브러시액티브는(BRUSH ACTIV)는 혁신적인 기술에 의한 제품입니다.
본 제품의 효과적인 이용을 위해서는 2~3회의 사용 연습이 필요합니다.

브러시 액티브는 자동 회전 하면서 바람을 공급하는 기능이 있어 한번의 동작으로 손쉽게 모발을 건조시키며,
기존 에어 브러시 제품에 비해 더욱 빠르고 쉽게 사용할 수 있습니다.
브러시 액티브는 모발 건조와 스타일링을 동시에 하면서 모발 전체의 스타일을 훌륭하게 연출합니다.

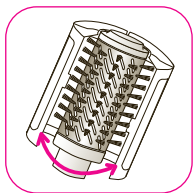
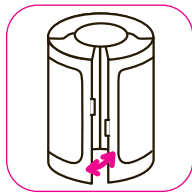
2. 안전상 주의사항

- 본 제품은 안전을 위해 현재 시행중인 표준법규 및 기술법규(저전압 지침, 전자 환경 양립성, 기타 환경 요소)를 따른 것입니다.
- 제품 사용 중에는 제품의 손잡이 외에는 뜨거운 것으로 피부에 닿는 것을 주의하십시오. 전원 코드는 절대 전열 제품 가까이에 두지 마십시오.
- 사용 전압이 제품에 표기된 전압과 일치하는지 확인하십시오. 표기되지 않은 전압 사용시 제품에 발생하는 문제는 매우 치명적이며 품질 보증 혜택을 받을 수 없습니다.
- 추가 안전을 위하여 30mA 이하의 전기 차단기를 욕실 전원에 설치하실 것을 권장합니다. 보다 자세한 사항은 전기 전문가에게 문의하십시오.
- 나라마다 서로 다른 전기 전압 기준이 시행되므로 사용하는 나라에 따라 이에 대한 사항을 확인바랍니다.
- 주의: 젖은 손이나 물이 차있는 욕조 근처, 세면대 또는 물이 담긴 용기 근처에서 기기를 절대 사용하지 마십시오.
- 욕실에서 사용하신 후에는 반드시 전원 플러그를 뽑아 주십시오. 욕실에서는 제품의 전원이 차단된 경우에도 근접한 물기가 위험을 유발할 수 있습니다.
- 감독이나 관리 없이 어린이나 몸이 불편하신 분이 사용하지 않도록 주의하십시오. 어린이들이 제품을 가지고 장난치지 않도록 주의 깊게 지켜봐 주십시오.
- 전원 코드가 손상되었을 경우에는 위험이 생기지 않도록 반드시 당사 서비스 센터를 통해 전원 코드를 교체해야 합니다.
- 다음과 같은 경우에는 절대 제품을 사용하지 마시고 당사 서비스센터에 문의하십시오.
 - 제품을 떨어뜨렸을 경우
 - 제품이 제대로 작동되지 않는 경우
- 본 제품에는 자동 전원 차단 장치가 장착되어 있습니다. 제품이 과열되어 자동으로 전원이 차단되었을 경우 당사 서비스 센터에 문의하십시오.
- 다음과 같은 경우에는 전원을 분리하십시오.
 - 제품 보관 및 세척 전
 - 제품이 제대로 작동되지 않는 경우
 - 제품 사용 후
 - 부재 시 (짧은 시간 동안의 경우에도)
- 전원 코드가 손상되었을 경우에는 제품을 사용하지 마십시오.
- 제품을 물에 담그거나 흐르는 물로 세척하지 마십시오.
- 물기 있는 손으로 제품을 사용하지 마십시오.
- 제품의 뜨거운 발열판 부분이 아닌 손잡이 부분으로 제품을 잡아 주십시오.
- 전원 코드를 잡아당겨 콘센트를 빼지 마시고 전원 플러그를 잡고 빼 주십시오.
- 전원 연장 코드를 사용하지 마십시오.
- 연마제나 부식제를 사용하여 세척하지 마십시오.
- 0℃ 이하 35℃ 이상의 기온에서는 사용하지 마십시오.

품질 보증

이 제품은 가정용으로 제작 되었으므로 상업용 또는 부적절하게 사용된 경우 당사의 품질보증 혜택을 받으실 수 없습니다.

3. 제품 사용 방법

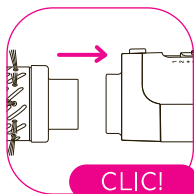


브러시 보호:

브러시의 부드러운 강도가 모발을 상하지 않게 하면서 최상의 스타일링을 도와줍니다.

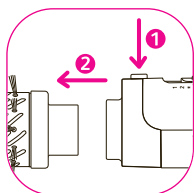
- 브러시의 효과를 유지하기 위해서 사용 후 반드시 브러시를 보호용 덮개(L)에 넣으십시오.
- 브러시 보호용 덮개 열고 닫기

브러시 연결 및 분리 (K):



브러시 연결시키기:

- 브러시 보호용 덮개에서 브러시를 꺼내십시오.
- 브러시를 몸체의 홈에 넣고 "딱" 소리가 나며 맞물릴 때까지 밀어 넣으십시오.

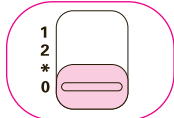


⚠ 주의 : 사용중인 브러시(H/I)는 매우 뜨겁습니다.
브러시를 분리시킬 경우 주의하십시오.

브러시 분리시키기:

- 브러시를 몸체의 홈으로부터 잡아당겨 분리 시키십시오.

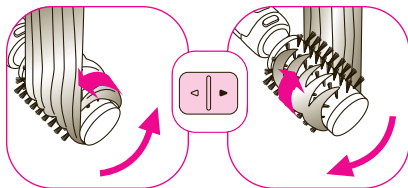
바람의 온도/세기 (B):



- 0 : 제품의 전원이 꺼진 상태
- 1 : 보통의 바람과 적정 온도
- 2 : 강력한 바람과 높은 온도
- * : 냉풍

이온 시스템

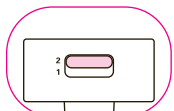
본 제품은 정전기 방지를 위해 자동으로 음이온이 발생합니다. 이 음이온은 모발이 쉽게 엉키지 않게 하며 더욱 윤기 있는 머리 결을 연출합니다.



브러시 회전 방향 (C):

자동으로 회전하는 브러시가 모발을 둥글게 감싸며 바람을 공급하기 때문에 손쉽게 모발을 건조할 수 있습니다.

- 회전을 시작하기 위해서는 브러시 회전 방향 조절 버튼(C)을 원하는 회전 방향으로 살며시 밀어 주십시오. (오른쪽 또는 왼쪽)
- 브러시를 회전 시키면서 모발을 건조하기 위해서는 브러시 회전 방향 조절 버튼(C)을 밀고 있는 상태를 유지하십시오.
- 브러시의 회전을 멈추기 위해서는 버튼에서 손을 떼어주십시오.



브러시 회전 속도

- 속도를 높이기 위해서는 브러시 회전 속도 조절 버튼(D)을 위쪽으로 올리십시오.
- 속도를 줄이기 위해서는 브러시 회전 속도 조절 버튼(D)을 아래쪽으로 내리십시오.

브러시 사용 방법

모발 건조를 위한 기본적인 방법입니다.

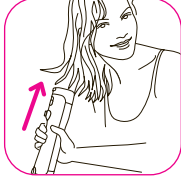
모발 건조와 스타일링을 한번에!

- 샴푸 후, 수건으로 모발의 물기를 제거하면서 엉키지 않도록 하십시오.

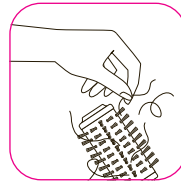
엉켜있는 모발이나 연장 모발에는 제품을 절대 사용하지 마십시오.



- 브러시 사용 전, 바람세기(B)를 설정하여 (브러시 없이) 모발을 건조시킬 수 있습니다.
모발에 약간의 물기를 유지하며 건조시키십시오.
- 모발을 적당량 여러 단으로 나누어 한번에 한 단씩 손질하십시오. 헤어 핀 등을 사용하여 나머지 모발을 올리면 편리합니다.
("전문가의 조언" 참고)
- "딱" 소리가 나며 맞물릴 때까지 브러시(모발의 길이와 원하는 스타일에 따라 브러시 크기 선택)를 몸체의 홈에 밀어 넣어 브러시 교체형 버튼(K)을 누르고 왼쪽으로 돌리십시오.
- 브러시 회전 속도를 조절하십시오. (D)



- 브러시를 모발에 가까이에 놓으면 브러시가 바람을 공급하면서 자동으로 회전하기 때문에 모발이 자연스럽게 브러시를 둥글게 감싸게 됩니다.



4. 제품관리

주의! 제품 관리 전에는 반드시 전원 플러그를 뽑아 주십시오.

몸체와 브러시 관리:

- 절대 알코올을 사용하여 제품을 닦지 마십시오.
- 제품을 물에 담그지 마십시오.
- 제품을 닦은 후에는 건조시켜 주십시오.
- 사용 후 브러시에 남아있는 모발을 제거하십시오.

- 본 제품은 최소한의 관리가 필요합니다. 마른 천 또는 젖은 천을 이용하여 닦아주십시오.



5. 환경 보호

- ① 본 제품은 재활용이 가능한 부속품들을 포함하고 있습니다.
- ② 환경 보호를 위해 분리 수거해주시고.

6. 문제 발생 시

• "모발이 엉켜요":

1. 모발이 엉켜있는 상태에서 제품을 사용하셨나요?
2. 제품 사용 전, 모발을 여러 단으로 나누셨나요?
3. 언제든지 회전 조절 버튼(D)을 이용해 브러시 회전을 멈추거나 회전 방향을 바꿀 수 있습니다. 엉켜있는 모발을 정리하기 위해 브러시를 몸체에서 분리하실 수 있습니다

• "브러시의 회전 속도가 느려요!": 브러시 회전 속도 조절 버튼(D)을 이용하십시오.

• "브러시가 회전하지 않아요!":

1. 스타일링을 위한 제품 사용 전, 모발을 약간 물기가 남아있게 건조하며 엉키지 않게 하십시오.
2. 나누어놓은 모발 단이 너무 두껍지 않나요? 좀더 적은 양의 모발에 제품을 작동시켜 보십시오.

• "제품이 작동하지 않아요!": 자동 전원 차단 장치가 작동했습니다.

1. 제품의 전원 플러그를 뽑으십시오.
2. 약 30분 동안 제품을 식힌 후 다시 사용하십시오.
3. 이러한 문제가 계속 된다면 당사의 서비스센터에 문의하십시오.

• "브러시의 강모 형태가 손상되었어요!": 제품 사용 후에는 브러시를 반드시 보호용 덮개에 보관하십시오.

- 제품 사용 전에 손상된 브러시의 강모는 바람을 공급하는 동안 자동 회전과 뜨거운 바람의 영향으로 자연스럽게 개선될 수 있습니다.

만약 제품의 이상이 있거나 문의가 있으시면 당사 서비스 센터로 연락하십시오.

■ A/S문의: 1588-1588 대우일렉서비스 (전국 어디서나)

Professional tips & tricks



BLOW DRYING

Smooth and controlled

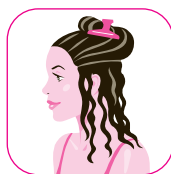
Drying and styling in a single step!

This is the basic technique for blow drying long or medium-length hair with the BRUSH ACTIV'.

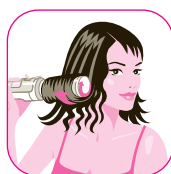
After washing your hair, dry it well in a towel and carefully untangle it.

You can also pre-dry your hair with the Brush Activ' drying function while still keeping your hair damp.

Separate your hair into sections, using clips:



1. Start at the nape of the neck,
2. then the back of the head,
3. the sides,
4. finish with the sections on the top.



The secret lies in the fineness of the separated sections, handled one by one!

We suggest using the large-diameter brush for general styling and the small-diameter brush for the finishing touches (more of a curl inwards or outwards).

From root to tip!



It is essential to dry the roots properly before the tips: place the brush against the roots of your hair, under the section to be blow dried, without starting the rotation and only on the drying setting (position 1) and then start the automatic rotation of the brush while working slowly down towards the tips until the section is completely dry.

Remember that badly dried hair is badly smoothed hair!


Tips turned under:

Place the brush (small or large diameter) under the tip of the section. Start the rotation to roll the hair under.


Tips turned outwards:

Place the brush (small or large diameter) on the tip of the section. Start the rotation to roll the hair outwards.

For a more marked effect towards the tips, the small-diameter brush is ideal! You can give this movement to all your hair or to just a few sections.

BLOW DRYING Layered and tapered

This blow drying technique suits hair of all lengths.

After washing your hair, dry it well in a towel and carefully untangle it. Pre-dry your hair using the drying function of the Brush Activ' with your head tipped forwards to give body at the roots. The tips must remain damp.

You can use a mousse or wax to enhance the appearance of your hair.



Separate the hair vertically in two parts from the top of your head down to the nape. Start blow drying, placing the appliance under the section in a root -> tip movement. Repeat the operation until both sides of the nape are perfectly dry. Continue with the sections at the side of the face and finish at the top of the head.



To obtain perfect layering, place the brush under or on the section in the direction of the layering and pull the section towards the opposite cheek, keeping the head slightly tilted.

Working the tips:

To keep the tips tapered, do not pull on the section when the brush reaches the tip; remove the brush gently so as not to spoil the effect. Allow the hair to cool before finishing.

For a more marked effect towards the tips, the small-diameter brush is ideal!

BLOW DRYING

Curled and light

This technique is essentially for use on short and medium-length hair, soft or wavy.

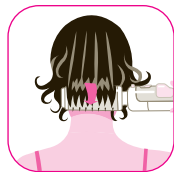
Curls and waves are made by rolling fine sections of hair around the small-diameter brush: the finer the section, the tighter the curl.

Always start at the nape of the neck, working progressively upwards, and finish with the sections at the top of the head.

Place the brush alternately under the section (to dry the roots) and then over the section (for the wave) in a relatively slow rotating movement, which will give more volume and an effect of lightness.

The rolled sections must cool without being touched.

Once all the hair is dry, arrange the curls and waves using your fingertips.



Avoid using a comb or brush, which would spoil the effect.

THE FINISHING TOUCHES

Fringes

For a short, straight fringe, we suggest using the small-diameter brush, which will give more movement.

For straight fringes, you will need to give more volume at the root to give the best profile.



For a longer fringe, the large-diameter brush will give a smoother effect.

On a damp, pre-dried fringe, place the brush under fringe, from the roots, and keep the automatic rotation on to roll the section on the underside until completely dry.

Volume at the roots

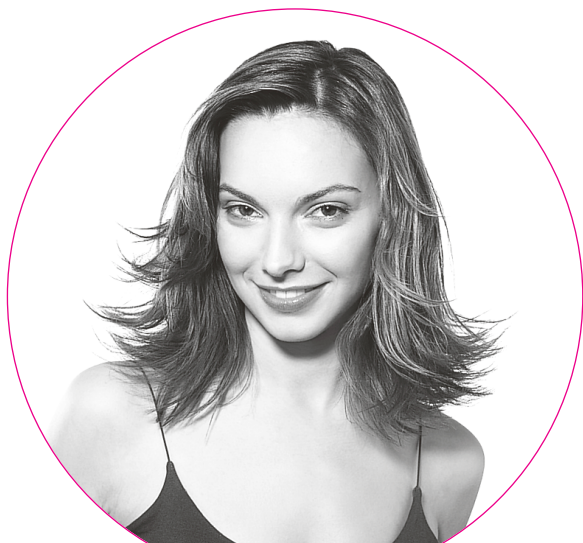


Once the hair is blow dried, place the brush at the root again, under the section (preferably the large-diameter brush), without using the automatic rotation. Setting: drying only. Start smoothing the section against the lie of the hair about 3 cm from the roots and then allow the appliance to slide slowly to the tip of the section without stretching it.

Then bring the section back to the correct side.

To give more volume to all of your hair, it is important to use this tip on each section of hair.

성공적인 스타일링을 위한 제안



모발을 부드럽게 건조하기

모발 건조와 스타일링을 한 번에!

브러시 액티브로 길거나 중간 길이의 모발을 건조시키는 방법:

샴푸 후 수건으로 모발의 물기를 제거하면서 엉키지 않도록 하십시오.
브러시 액티브의 건조 기능을 사용하실 수 있습니다. : 모발에 적합한 바람의
바람의 온도와 세기를 선택하고 브러시 없이 몸체만으로 모발을 건조할 수
있습니다. 모발에 약간의 물기를 유지하며 건조시키십시오.

머리 핀을 사용하여 모발을 여러 단으로 나눈 후 다음 순서로 제품을 사용하십시오.



1. 목덜미 부분
2. 머리 뒷부분
3. 양 옆 부분
4. 앞부분



모발단이 나누어진 상태에 따라 스타일링 방법과 효과가 달라질 수 있습니다!

대형 브러시는 일반적인 스타일링에 적합하고,

소형 브러시는 모발의 안쪽 혹은 바깥쪽으로 둥글게 포인트를 주며 스타일링을 마무리할 때 효과적입니다.

모발의 뿌리 근처에서 끝까지!



모발의 뿌리 부분을 완전하게 건조시킨 후 모발의 끝을 손질하십시오. :
브러시를 회전시키지 않은 채 모발의 뿌리 부분 안쪽에 놓으십시오.
바람의 세기를 1단계 혹은 2단계로 설정하여 모발을 건조시키십시오.
모근 부분 건조가 끝나면 자동 회전을 선택하고 천천히 브러시를 모발
끝으로 모발이 완전히 건조될 때까지 빗어 내리십시오.

잘못 건조된 모발은 제대로 완벽한 스타일링이 불가능합니다.

모발의 끝이 안쪽으로 둥글게 말린 스타일:

소형 혹은 대형 브러시를 모발의 끝에 놓고 안쪽으로 말리도록 방향을 선택하여 브러시를 회전시키십시오.

**모발의 끝이 바깥쪽으로 둥글게 말린 스타일:**

소형 혹은 대형 브러시를 모발의 끝에 놓고 바깥쪽으로 말리도록 방향을 선택하여 브러시를 회전시키십시오.

소형 브러시를 사용하면 보다 효과적인 스타일을 연출할 수 있습니다!
위의 방법은 모발 전체는 물론 부분적으로도 적용 가능합니다.

**모발을 볼륨있게 스타일링하며 건조하기**

이 방법은 모든 길이의 모발에 가능합니다.

샴푸 후 수건으로 모발의 물기를 제거하면서 엉키지 않게 하십시오.

브러시 액티브의 건조기능을 사용하면 모발의 뿌리부분에 힘을 주면서 건조시킬 수 있습니다. 모발 끝에 약간의 물기를 유지하여 주십시오.

본 제품과 사용 후, 더욱 효과적인 스타일을 위해 무스나 왁스와 같은 헤어 스타일링 제품을 사용할 수 있습니다.



모발을 세로 방향으로 머리 위에서 목덜미까지 두 부분으로 나누십시오. 머리 윗부분의 모발부터 조금씩 잡아가며 스타일링 하십시오. 조금씩 잡은 모발단 아래에 제품을 놓고 모발의 뿌리 부분에서 끝 방향으로 건조하십시오.

목덜미의 양 옆의 모발까지 완전히 건조될 때까지 이 동작을 반복하십시오. 얼굴 양 옆의 모발, 얼굴 앞부분의 모발 순으로 이 과정을 반복하십시오.



완벽한 스타일을 연출하기 위해서는 먼저, 브러시를 모발단의 안쪽 또는 바깥 쪽에 놓으십시오. 고개를 약간 앞으로 숙여 얼굴의 바깥 방향으로 모발단을 잡아 당겨주십시오.

모발의 끝 부분 손질하기:

브러시가 모발의 끝부분에 이르렀을 때, 브러시를 잡아 당기지 마시고 조심스럽게 빼주십시오. 스타일을 유지하기 위해서는 모발이 식기 전에 손대지 마십시오.

보다 효과적인 스타일링을 위해서는 소형 브러시가 적합합니다!



컬을 주며 가볍게 건조하기

이 방법은 짧거나 중간 길이의 차분한(또는 약간 웨이브 있는) 모발에 적합합니다.

소량의 모발을 잡아 소형 브러시를 사용하면 컬과 웨이브 연출에 효과적입니다. 모발단이 가늘수록 더욱 탄력있는 컬을 만들 수 있습니다.

목덜미 부분부터 브러시를 올리면서 스타일링을 시작하여 머리 윗부분에서 마무리하십시오. 브러시를 번갈아 가면서 안쪽과 바깥쪽에서 느린 속도로 회전시키십시오. (안쪽: 모근 부분 건조를 위해, 바깥쪽: 웨이브를 위해) 볼륨을 주며 가벼운 느낌으로 스타일을 연출하실 수 있습니다. 스타일링을 마친 모발은 손대지 말고 모발의 열을 식은 후, 손가락 끝을 이용해 컬과 웨이브를 정리하십시오.

제품 이외의 빗이나 브러시의 사용은 스타일 연출에 방해가 됩니다.



앞머리 손질하기

길이가 짧고 스트레이트 된 앞머리에는 섬세한 연출이 가능한 소형 브러시가 적합합니다.

최상의 스타일링을 위해서는 스트레이트 된 앞머리의 뿌리부분에 볼륨을 더해 주는 것이 좋습니다.

길이가 긴 앞머리는 한 손으로 잡고 대형 브러시로 부드럽게 손질하는 것이 좋습니다.

약간의 물기가 남아 있는 앞머리의 안쪽에 브러시를 놓고 뿌리부분에서 시작하여 모발이 완전히 건조될 때까지 자동 회전 상태를 유지하십시오.



모근 부분에 볼륨주기

먼저 브러시를 모발의 안쪽에 놓은 후 회전시키지 않은 채 (대형 브러시 권장) 모발을 건조시키십시오.

모근에서 약 3cm 떨어진 지점부터 스트레이트를 시작하여 모발의 끝부분까지 무리하게 당기지 않으면서 천천히 미끌어지게 하십시오.

이 방법을 모든 모발단에 사용하면 모발 전체에 풍성한 볼륨을 줄 수 있습니다.