

# T-fal®

## SuperGrill

EN  
FR



**Instructions for use**  
**Mode d'emploi**

# IMPORTANT SAFEGUARDS

When using electric appliances, basic safety precautions should always be followed, including the following:

1. Read all instructions before using the appliance.
2. Do not touch hot surfaces. Use handles or knobs.
3. To protect against electric shock, do not immerse cord, plugs, or appliance in water or other liquid.
4. Close supervision is necessary when any appliance is used by or near children.
5. Unplug from outlet when not in use and before cleaning. Allow to cool before putting on or taking off parts.
6. Do not operate any appliance with a damaged cord or plug or after the appliance malfunctions, or has been damaged in any manner. Return the appliance to the nearest authorized service facility for examination, repair or adjustment.
7. The use of accessory attachments not recommended by the appliance manufacturer may cause injuries.
8. Do not use outdoors.
9. Do not let cord hang over edge of table or counter, or touch hot surfaces.
10. Do not place on or near a hot gas or electric burner, or in a heated oven.
11. Extreme caution must be used when moving an appliance containing hot oil or other hot liquids.
12. Always attach plug to appliance first, then plug cord in the wall outlet. To disconnect, turn any control to "off", then remove plug from wall outlet.
13. Do not use appliance for other than intended use.

## 14. **SAVE THESE INSTRUCTIONS. FOR HOUSEHOLD ONLY**

15. Only connect the appliance to electrical sockets which have a minimum load of 15A. If the sockets and the plug on the appliance should prove incompatible, get a professionally qualified technician to replace the socket with a more suitable one.

## GROUNDING INSTRUCTIONS


CAUTION - To ensure continued protection against risk of electric shock, connect to properly grounded outlets only. Do not attempt to modify the plug in any way.

## SHORT CORD INSTRUCTIONS

Do not use with an extension cord.

A short power-supply cord is to be provided to reduce the risk resulting from becoming entangled in or tripping over a longer cord.

## SAFETY INSTRUCTIONS

- This appliance is intended to be used in household only. It is not intended to be used in the following applications, and the guarantee will not apply for:
  - staff kitchen areas in shops, offices and other working environments;
  - farm houses;
  - by clients in hotels, motels and other types of residential environments;
  - bed and breakfast type environments.
- This appliance is not intended to be operated by means of an external timer or a separate remotecontrol system.
- If the power supply cord is damaged, it must be replaced by the manufacturer, its service agent or similarly qualified persons in order to avoid a hazard.
- This appliance is not intended for use by persons (including children) with reduced physical, sensory or mental capabilities, or lack of experience and knowledge, unless they have been given supervision or instruction concerning use of the appliance by a person responsible for their safety.
- Children should be supervised to ensure that they do not play with the appliance.
-  The temperature of accessible surfaces may be high when the appliance is operating. Do not touch the hot surfaces of the appliance.
- Clean removable parts with a non abrasive sponge and dishwashing liquid or in a dishwasher (depending on model).
- Clean the inside and the outside of the appliance with a damp sponge or cloth. Please refer to the «Cleaning» section of the instructions for use.

- The appliance can be used up to an altitude of 4000 m.



## Environment protection first!

- ① Your appliance contains valuable materials which can be recovered or recycled.
- ➔ Leave it at a local civic waste collection point.

## Do


- Read the instructions carefully, common to different versions depending on the accessories supplied with your appliance, and keep them on hand for future reference.
- Before first use remove all packaging materials, stickers and accessories from the inside and the outside of the appliance.
- Fully unwind the power cord before plugging in the appliance.
- This appliance is designed to function on AC current only. Before using it for the first time, check that your mains supply voltage matches that indicated on the appliance data plate.
- Any connection error may cause irreversible damage and will invalidate your guarantee.
- Always plug the appliance into a socket outlet with an earth connection.
- Given the diverse standards in effect, if the appliance is used in a country other than that in which it is purchased, have it checked by an Approved Service Center.
- If it is necessary to use an extension lead ensure that it is of suitable construction and power rating, with an earth connection.
- If you burn yourself, rinse the burn immediately with cold water and call a doctor if necessary.
- On first use, wash the plates (refer to paragraph Cleaning), pour a little cooking oil on the plates and wipe with a soft cloth.
- Cooking fumes may be dangerous for animals which have a particularly sensitive respiratory system, such as birds. We advise bird owners to keep them away from the cooking area.
- Always keep the appliance out of the reach of children.
- Ensure that the plates are stable, well positioned and correctly clipped to the appliance. Only use the plates provided with the appliance or bought from an Approved Service Center.
- Always use a wooden or plastic spatula to add or remove food from the plates to avoid damaging the coating.

## Do not

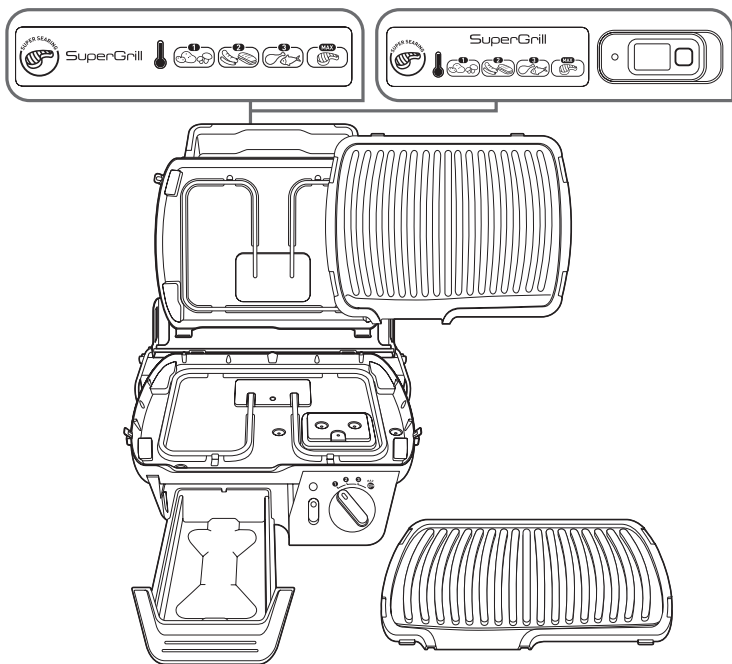
- Do not use the appliance outside.
- Never leave the appliance unattended when in use.
- Never leave the appliance plugged in when not in use.
- To prevent the appliance from overheating, do not place it in a corner or below a wall cupboard.
- Never place the appliance directly on a fragile surface (glass table, tablecloth, varnished furniture, etc.) or on a soft surface such as a tea-towel.
- Never disconnect the plug by pulling on the power cord.
- Inspect the appliance and power cord for signs of wear or damage prior to connecting to the power supply.
- Do not use your appliance if it does not operate correctly, if it has been damaged or if the power cord or plug is damaged. To maintain safety, these parts must be replaced by an Approved Service Center.
- Any intervention other than normal cleaning and maintenance by the customer must be performed by an Approved Service Center.
- Never place the appliance under a cupboard attached to a wall or a shelf or next to inflammable materials such as blinds, curtains or wall hangings.
- Never place the appliance on or near hot or slippery surfaces; the power cord must never be close to or in contact with hot parts of the appliance, close to a source of heat or resting on sharp edges.
- Do not place cooking utensils on the cooking surfaces of the appliance.
- Do not use metal utensils on the appliance plates to handle food (knives, forks).
- Never cut food directly on the plates.
- Do not use metal scourers or scouring powders to avoid damaging the cooking surface (non-stick coating).
- Do not move the appliance when in use or as long as it is hot; allow it to cool down completely before you clean and store it.
- Do not carry the appliance by the handle, hinges or metallic flexible cord.
- Never run the appliance empty without the cooking plates locked in the appliance.
- Do not use aluminium foil or other objects between the plate or the grill and the food being cooked.

- Never handle the grease collection tray when the appliance is hot. If the grease collection tray becomes full during cooking, allow the appliance to cool before emptying it.
- Do not place the hot plate under water or on a fragile surface.
- To prevent damage of the plates, only use them on the appliance for which they were designed for (e.g., do not place in an oven, on the gas ring or electric hot-plate, etc.).
- To preserve the non-stick properties of the coating, avoid excessive pre-heating with the appliance empty.
- The plates should never be handled when hot.
- Do not cook food in aluminium foil on the grill.
- To avoid spoiling your appliance, do not use flambé recipes.
- Never immerse the appliance, its power cord or plug in water or any other liquid. They are not dishwasher safe.

### **Advice/information**

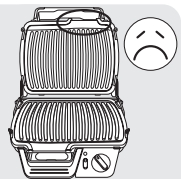
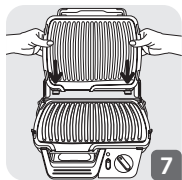
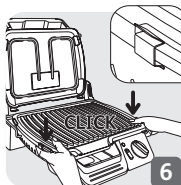
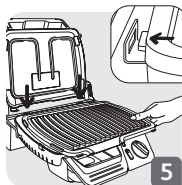
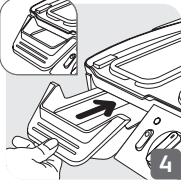
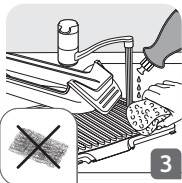
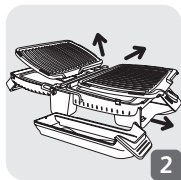
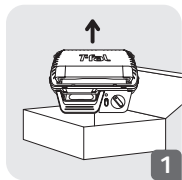
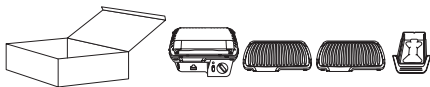
- Thank you for buying this appliance, which is intended for domestic use only.
- On first use, there may be a slight odor and a little smoke during the first few minutes.
- Our company has an ongoing policy of research and development and may modify these products without prior notice.
- Do not consume food that comes into contact with the parts marked with the  logo.
- Before discarding your appliance, the battery from the timer has to be removed and disposed of at a local civic waste collection center or an approved service center. (According to model)

\*



\* EN: depending on model  
FR: selon le modèle

# 1 Setting



1. Remove all packaging materials from the inside and the outside of the appliance.

2-3. Before using for the first time, remove the plate and clean the plates with warm water and a little dishwashing liquid, rinse and dry thoroughly.

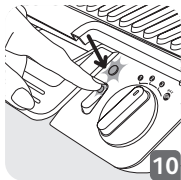
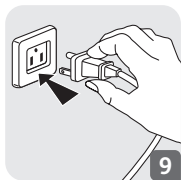
4. Insert removable drip tray at the front of the appliance.

5-6. To fit the lower grill plate: put the plate at an angle, insert the plate into the two notches located in the middle of the grill, then push the grill plate down to lock into position underneath the metal tabs located on both sides of the appliance.

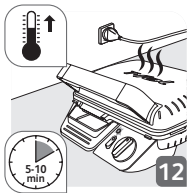
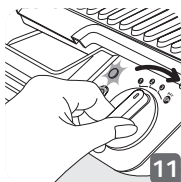
7-8. Fit the upper grill plate in the same way by holding the plate at an angle and inserting the upper plate into the two notches located in the middle of the grill.



## 2 Pre-heating



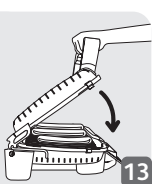
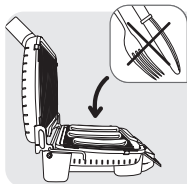
9. Unwind the cord completely and then position the power cord safely. Do not allow the power cord to hang over the edge of the countertop. Connect the appliance to an outlet.



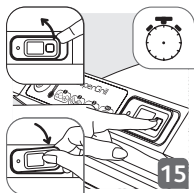
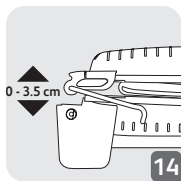
10-11. Press the on/off switch, the switch light and the indicator light turns on and the appliance will start to heat up. Set the thermostat – there are 4 cooking settings to choose from depending on the type of food to be cooked (see cooking table on page 13).

12. Allow the appliance to pre-heat for about 5-10 minutes. Pre-heating is complete when the indicator light goes off.

## 3 Cooking with the grill function



13. Using food tongs, carefully place the food to be cooked onto the lower grill plate.



14.

The space between the two grill plates adjusts between 0 cm to 3.5 cm (0 inch to 1,38 inch), depending on the size of the thickness of the food to be cooked.



15.

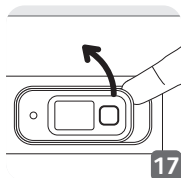
For models with timer, press the button to adjust the time minute by minute. The selected time is displayed and the countdown begins.

16.

Always use food tongs to take food when it is hot.

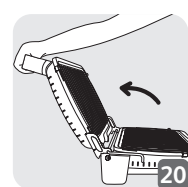
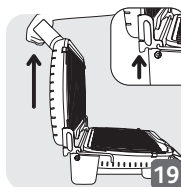
4

## Cooking with the Barbecue function



17.

Before putting the appliance on, remove the timer for an easy use in barbecue position (depending on model).

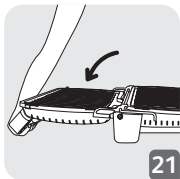


18-19-20-21.

Grasp the handle and open the grill, pull up firmly and then open the grill to the 180 degree position. The appliance is now completely open to provide a larger cooking.

22.

Press the on/off switch, the switch light and the indicator light turns and the appliance will start to heat up.



21



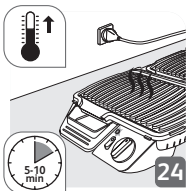
22

23.

Set the thermostat – there are 4 cooking settings to choose from depending on the type of food to be cooked.



23



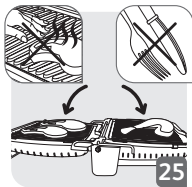
24

24.

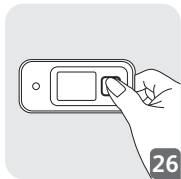
Allow the appliance to pre-heat for about 5 to 10 minutes. Pre-heating is complete when the indicator light goes off.

25.

Using food tongs, carefully place the food over the two grill plates.



25



26

26.

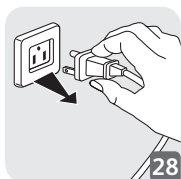
For models with timer, press the button to adjust the time minute by minute. The selected time is displayed and the countdown begins.

**Important** : product at BBQ mode must be stopped after maximum 1 hour of use.

## 5 Cleaning and maintenance



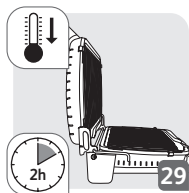
27



28

27-28.

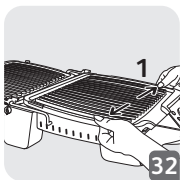
To switch your appliance off, press the on/off switch and then unplug the appliance.



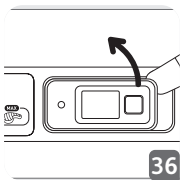
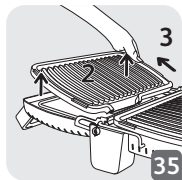
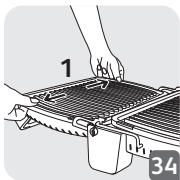
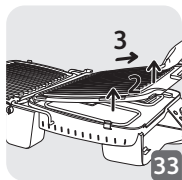
**29.**  
Let the appliance cool down (allow approximately 2 hours).



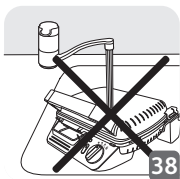
**30.**  
Carefully remove and empty the juice collection container.

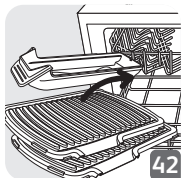
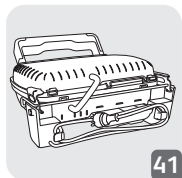
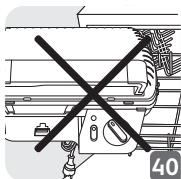
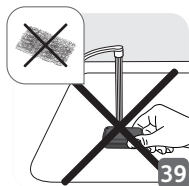


**31-32-33-34.**  
When the grill plates have completely cooled down you can remove the plates for cleaning. To release the grill plates, press down firmly on the metal tabs situated on either side of the appliance. Lift the grill plates out by tilting the front of the grill plate upwards and then remove the back of the plate from the locating notches in the middle of the grill.



**35-36-37.**  
The cooking plates and the juice tray are dishwasher safe. Do not immerse the appliance, the power cord or the timer in water.

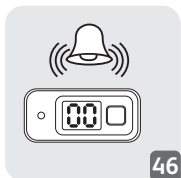
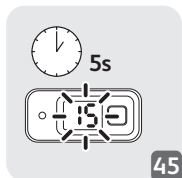
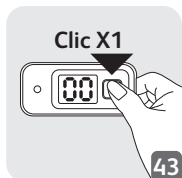




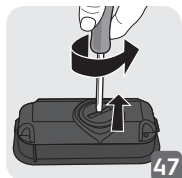
6 \*



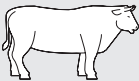


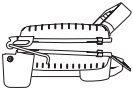


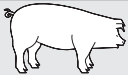
























\* EN: depending on model



7



					
	 beef ribs	9-11 min*			
	 beef steak	3-4 min*			
	 burger	3-4 min*			
	 pork chop	7-9 min*			
		 lamb chop			14-16 min
 lamb skewers		20-22 min			
	 chicken skewers	20-25 min			
	 chicken drumstick	35-40 min			
 sausages		7-9 min			
	 fish fillet	8-10 min			
	 whole fish	4-10 min			
	 prawns	1 min			
 mushroom		2-3 min			
 vegetables		15-25 min			
 panini		10-12 min			
 sandwich		3-5 min			

# PRÉCAUTIONS IMPORTANTES

Lorsque vous utilisez des appareils électriques, veillez à prendre quelques précautions élémentaires, les suivantes, en particulier :

1. Lisez le mode d'emploi en entier avant l'utilisation..
2. Ne touchez pas aux surfaces chaudes; utilisez les poignées ou les boutons.
3. Pour vous protéger d'un risque de décharge électrique, n'immergez pas le cordon d'alimentation, les fiches ou l'appareil dans l'eau ni dans aucun autre liquide.
4. Cet appareil n'est pas conçu pour être utilisé par des enfants. Une surveillance étroite est nécessaire lorsqu'un appareil électrique est utilisé par des enfants ou à leur portée.
5. Débranchez l'appareil si vous ne l'utilisez pas ou avant de le nettoyer. Laissez refroidir l'appareil avant de monter ou de démonter des pièces, et avant de le nettoyer.
6. N'utilisez aucun appareil dont le cordon d'alimentation ou la fiche est endommagé, s'il fonctionne mal, s'il a été échappé ou endommagé de quelque manière que ce soit. Retournez l'appareil à un centre de service autorisé en vue d'un examen ou d'une réparation.
7. L'utilisation d'accessoires non recommandés par le fabricant de l'appareil pourrait causer des blessures.
8. Ne l'utilisez pas à l'extérieur.
9. Ne laissez pas pendre le cordon du bord d'une table ou d'un plan de travail, et ne le laissez pas en contact avec toute surface chaude.
10. Ne posez pas cet appareil sur une cuisinière à gaz ou électrique ou près de celle-ci ni dans un four chauffé.
11. Des précautions particulières doivent être prises lors du déplacement d'un appareil contenant de l'huile chaude ou tout autre liquide chaud.
12. Branchez toujours la fiche sur l'appareil en premier, puis sur la prise murale. Pour débrancher l'appareil, mettez tout bouton de commande « non », puis débranchez-le de la prise murale.
13. N'utilisez l'appareil que pour l'usage pour lequel il a été conçu.

# 14. **CONSERVEZ CES INSTRUCTIONS. POUR USAGE DOMESTIQUE UNIQUEMENT**

15. Branchez l'appareil uniquement sur des prises électriques dont la charge minimale est de 15 A. Si les prises et la fiche sur l'appareil se révèlent incompatibles, faites appel à un technicien qualifié pour remplacer la prise par une autre plus adaptée.

## **INSTRUCTIONS DE MISE A LA TERRE**

ATTENTION - Afin d'assurer une protection contre le risque de choc électrique, connectez-vous à une prise avec mise à la terre seulement. N'essayez pas de modifier la fiche de quelque manière que ce soit.

## **CONSIGNES RELATIVES AU CORDON COURT**


N'utilisez pas de rallonge.

Un cordon d'alimentation court est fourni pour réduire le risque d'emmèlement ou de trébuchement que pourrait occasionner un cordon plus long.

## **CONSIGNES DE SÉCURITÉ**

- Cet appareil est destiné à un usage domestique uniquement. Il n'est pas destiné à être utilisé dans les contextes suivants, auxquels cas la garantie ne s'appliquera pas :
  - cuisines réservées au personnel dans les magasins, bureaux et autres environnements de travail ;
  - fermes ;
  - clients dans les hôtels, motels et autres environnements de type résidentiel ;
  - environnements de type chambres d'hôtes.
- Cet appareil n'est pas destiné à une utilisation avec une minuterie externe ou un système de commande à distance.
- Si le cordon d'alimentation est endommagé, il doit être remplacé par le fabricant, son agent de service ou une personne dûment qualifiée afin d'éviter tout risque.



- Cet appareil n'est pas destiné à être utilisé par des personnes (y compris les enfants) ayant un handicap physique, sensoriel ou mental, ou un manque d'expérience et de connaissances, à moins qu'elles ne soient supervisées ou instruites quant à l'utilisation de l'appareil par une personne responsable de leur sécurité.
-  La température des surfaces accessibles peut être élevée lorsque l'appareil est en marche. Ne touchez pas les surfaces chaudes de l'appareil.
- Nettoyez les pièces amovibles avec une éponge non abrasive et du détergent à vaisselle ou dans un lave-vaisselle (selon les modèles).
- Nettoyez l'intérieur et l'extérieur de l'appareil avec une éponge ou un chiffon humide. Veuillez vous reporter à la section « Nettoyage » des consignes d'utilisation.
- L'appareil peut être utilisé jusqu'à une altitude de 4000 m.



### **Participons à la protection de l'environnement!**

① Votre appareil contient de nombreux matériaux précieux qui peuvent être récupérés ou recyclés.

➔ Allez le porter à un centre de collecte des déchets.

### **À faire**

- Lisez et suivez les consignes d'utilisation. Conservez-les soigneusement.
- Retirez tout le matériel d'emballage et toutes les étiquettes ou les autocollants promotionnels de votre appareil avant de l'utiliser.
- Déroulez entièrement le cordon avant de brancher l'appareil.
- Assurez-vous que la tension de votre réseau principal corresponde à la tension indiquée sur plaque signalétique de l'appareil (courant alternatif).
- Toute erreur de branchement peut causer des dommages irréversibles et annulera votre garantie.
- Ne branchez l'appareil que sur une prise avec mise à la terre incorporée.
- Compte tenu des différentes normes en vigueur, si l'appareil est utilisé dans un pays autre que celui où il a été acheté, il doit être vérifié par un centre de service agréé.
- Si une rallonge électrique doit être utilisée, elle doit être d'une fabrication et d'une puissance convenables avec prise de mise à la terre incorporée.
- Si un accident se produit, rincez immédiatement la brûlure à l'eau froide et appelez un médecin, au besoin.


- Lors de la première utilisation, lavez les plaques ; versez un peu d'huile sur les plaques et essuyez-les avec un chiffon doux.
- Les fumées de cuisson peuvent être dangereuses pour les animaux ayant un système respiratoire particulièrement sensible, comme les oiseaux. Nous conseillons aux propriétaires d'oiseaux de les éloigner du lieu de cuisson.
- Tenez l'appareil hors de portée des enfants.
- Veillez à ce que les plaques soient stables, bien placées et bien fixées à la base de l'appareil. N'utilisez que les plaques fournies ou achetées auprès du centre de service agréé.
- Pour préserver le revêtement des plaques de cuisson, utilisez toujours une spatule plastique ou en bois.

## **À ne pas faire**

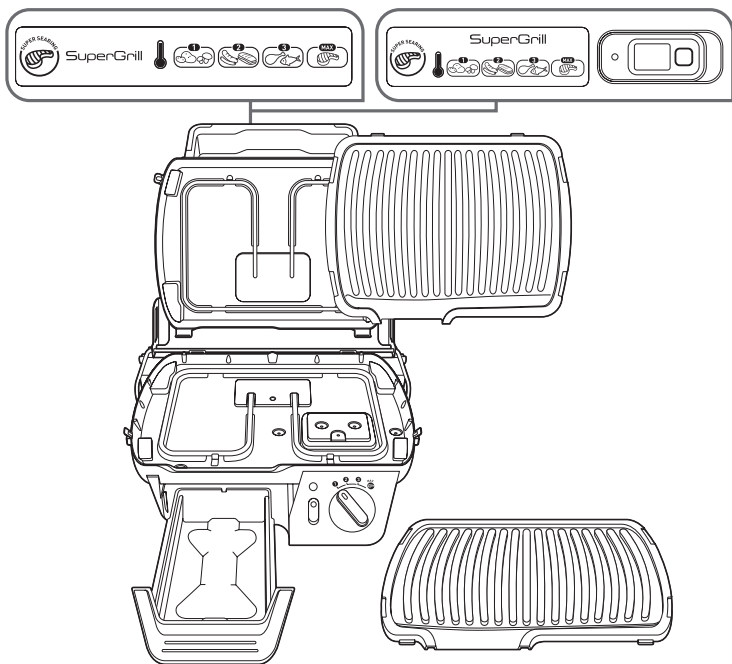
- N'utilisez pas l'appareil à l'extérieur.
- N'utilisez jamais l'appareil sans surveillance.
- Ne branchez jamais l'appareil lorsqu'il n'est pas utilisé.
- Pour éviter la surchauffe de l'appareil, ne le placez pas dans un coin ou contre un mur.
- Ne placez jamais votre appareil directement sur un support fragile (table en verre, nappe, meuble verni...) ou sur un support de type nappe plastique.
- Ne débranchez jamais la fiche en tirant sur le cordon d'alimentation.
- Inspectez l'appareil et le cordon d'alimentation pour voir s'il présente des signes d'usure ou de dommage avant de le connecter à l'alimentation électrique
- N'utilisez pas l'appareil s'il ne fonctionne pas correctement, s'il a été endommagé ou si le cordon d'alimentation ou la fiche est endommagé. Si cela se produit, l'appareil doit être envoyé à un centre de service agréé.
- Toute intervention autre que le nettoyage et l'entretien normaux par le client doit être effectuée par un Centre de service agréé.
- Ne placez jamais l'appareil sous un meuble fixé au mur ou une étagère ou à côté de matériaux inflammables comme des stores, des rideaux, des tentures.

- Ne placez pas l'appareil sur ou près de surfaces glissantes ou chaudes, et ne le laissez pas pendre au-dessus d'une source de chaleur (plaques de cuisson, cuisinière à gaz...).
- Ne posez pas d'ustensiles de cuisson sur les surfaces de cuisson de l'appareil.
- Ne coupez pas les aliments directement sur les plaques.
- N'utilisez pas des ustensiles en métal sur les plaques pour manipuler les aliments (couteaux, fourchettes).
- N'utilisez jamais d'éponge métallique, ni de poudre à récurer afin de ne pas endommager la surface de cuisson (revêtement antiadhésif).
- Ne déplacez jamais l'appareil pendant qu'il fonctionne ou s'il est chaud; laissez-le refroidir complètement avant de le nettoyer et de le ranger.
- Ne déplacez pas l'appareil par la poignée ou les fils métalliques.
- N'utilisez jamais l'appareil à vide.
- Ne mettez jamais une feuille d'aluminium ou tout autre objet entre les plaques et les aliments à cuire.
- Ne retirez pas le tiroir de récupération de graisses pendant la cuisson. Si le tiroir de récupération de graisse est plein durant la cuisson, laissez refroidir l'appareil avant de le vider.
- Ne passez pas la plaque chaude sous l'eau et ne le posez pas sur une surface fragile.
- Pour éviter d'abîmer les plaques, ne les utilisez que sur l'appareil pour lequel elles ont été conçues (ex : ne les mettez pas dans un four, sur le gaz ou une plaque électrique...).
- Pour conserver les qualités antiadhésives du revêtement, évitez de laisser l'appareil chauffer trop longtemps à vide.
- Les plaques ne doivent jamais être manipulées à chaud.
- Ne faites pas de cuisson en papillote.
- Pour éviter d'abîmer votre appareil, ne l'utilisez jamais pour préparer des recettes flambées.
- Cet appareil ne doit pas être immergé. Ne plongez jamais dans l'eau l'appareil ni le cordon. Ne le mettez pas au lave-vaisselle.

## Conseils/Informations

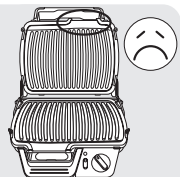
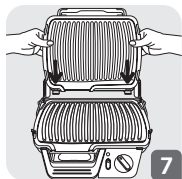
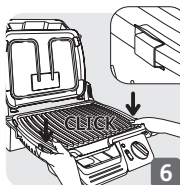
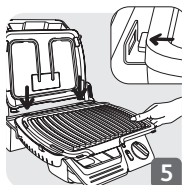
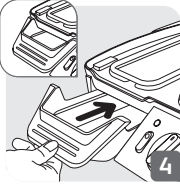
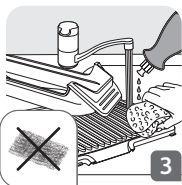
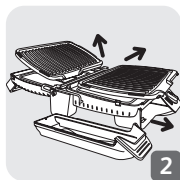
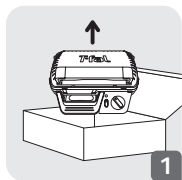
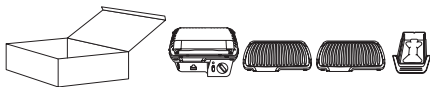
- Merci d'avoir acheté cet appareil, destiné uniquement à un usage domestique.
- Lors de la première utilisation, un léger dégagement d'odeur ou de fumée peut se produire.
- Notre société se réserve le droit de modifier à tout moment, dans l'intérêt du consommateur, les caractéristiques ou composants de ses produits.
- Tout aliment liquide ou solide entrant en contact avec les pièces marquées du logo  ne peut être consommé.
- Avant la mise au rebut de votre appareil, retirez la pile de la minuterie et allez la porter à un centre de collecte spécialisé ou un centre service agréé (selon le modèle).

\*



\* EN: depending on model  
FR: selon le modèle

# 1 Réglage



1. Enlevez tous les emballages, autocollants ou accessoires divers à l'intérieur comme à l'extérieur de l'appareil.

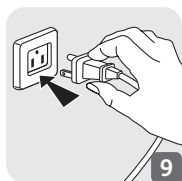
2-3. Avant la première utilisation, nettoyez soigneusement les plaques avec de l'eau chaude et du détergent à vaisselle, rincez et séchez soigneusement.

4. Installez le tiroir amovible de récupération de jus à l'avant de l'appareil.

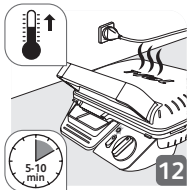
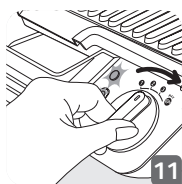
5-6. Pour monter la plaque inférieure du grill, mettez-la en angle et insérez-la dans les deux encoches situées au milieu du produit, puis fixez la plaque sur la partie inférieure jusqu'à ce que vous entendiez un clic.

7-8. Pour monter la plaque supérieure, procédez de la même façon en fixant la plaque sur la partie supérieure du grill jusqu'à ce que vous entendiez un clic.

## 2 Préchauffage



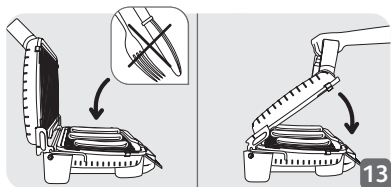
9.  
Déroulez complètement le cordon, puis branchez l'appareil en toute sécurité. Ne laissez pas le cordon d'alimentation pendre sur le bord du plan de travail. Branchez l'appareil sur une prise.



10-11.  
Appuyez sur le bouton marche / arrêt : la lumière de l'interrupteur et le voyant se mettent en marche et l'appareil commence à chauffer. Réglez le thermostat - il y a 4 réglages de cuisson à choisir en fonction du type d'aliment à cuire.

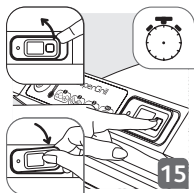
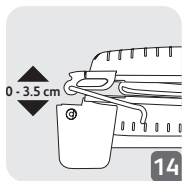
12.  
Laissez l'appareil préchauffer pendant environ 5-10 minutes. Le préchauffage est terminé lorsque le voyant s'éteint.

## 3 Cuisson avec la fonction grill



13.  
À l'aide de pinces, placez soigneusement l'aliment à cuire sur la plaque inférieure du grill.

14.  
L'espace entre les deux plaques du grill se règle de 0 cm à 3,5 cm, en fonction de la taille de l'épaisseur de l'aliment à cuire.

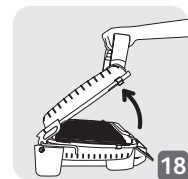
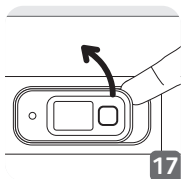


**15.**  
Dans le cas des modèles avec minuterie, appuyez sur le bouton pour régler le temps de cuisson désiré minute par minute. Le temps sélectionné paraît et le compte à rebours commence.

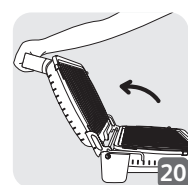
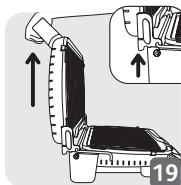


**16.**  
Utilisez toujours des pinces pour prendre la nourriture quand l'appareil est chaud.

## 4 Cuisson avec la fonction barbecue



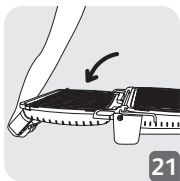
**17.**  
Retirez la minuterie pour faciliter l'utilisation en position barbecue (selon le modèle).



**18-19-20-21.**  
Saisissez la poignée et ouvrez le grill en tirant fermement vers le haut afin de pouvoir l'ouvrir à 180 degrés. L'appareil est maintenant complètement ouvert en position barbecue pour pouvoir cuire de plus grandes quantités d'aliments.

**22.**  
Appuyez sur le bouton marche / arrêt : la lumière de l'interrupteur et le voyant se mettent en marche et l'appareil commence à chauffer.





21



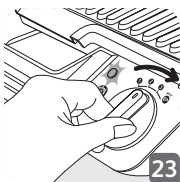
22

23.

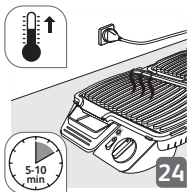
Réglez le thermostat - il y a 4 réglages de cuisson à choisir en fonction du type d'aliment à cuire.

24.

Laissez l'appareil préchauffer pendant environ 5 à 10 minutes. Le préchauffage est terminé lorsque le voyant s'éteint.



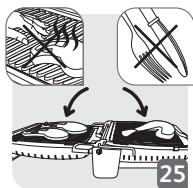
23



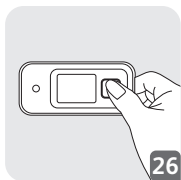
24

25.

À l'aide de pinces, placez soigneusement les aliments à cuire sur les deux plaques



25



26

26.

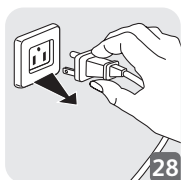
Dans le cas des modèles avec minuterie, appuyez sur le bouton \* pour régler le temps de cuisson désiré minute par minute. Le temps sélectionné paraît et le compte à rebours commence.

**Important :** Attention : en mode barbecue, l'appareil ne peut pas être utilisé pendant plus d'une heure.

## 5 Nettoyage et entretien



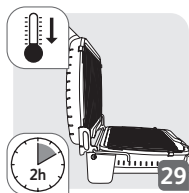
27



28

27-28.

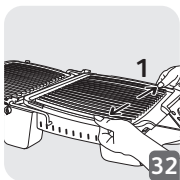
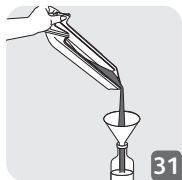
Pour éteindre votre appareil, appuyez sur le bouton marche / arrêt, puis débranchez l'appareil.



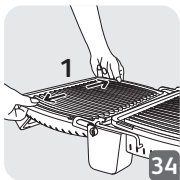
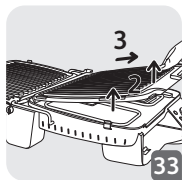
**29.**  
Laissez l'appareil refroidir (comptez environ 2 heures).



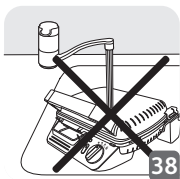
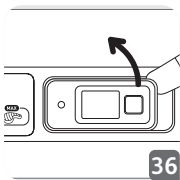
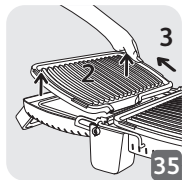
**30.**  
Retirez délicatement le bac à jus et videz-le.

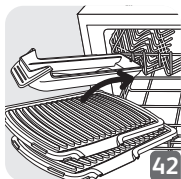
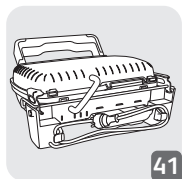
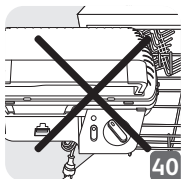
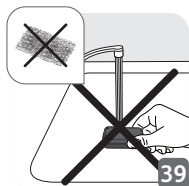


**31-32-33-34.**  
Lorsque les plaques du gril ont complètement refroidi, vous pouvez retirer les plaques pour le nettoyage. Pour les retirer, appuyez fermement sur les languettes métalliques situées de chaque côté de l'appareil.



**35-36-37.**  
Les plaques de cuisson et le bac à jus vont au lave-vaisselle. Ne pas plonger l'appareil, le cordon d'alimentation ou la minuterie dans l'eau.

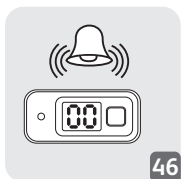
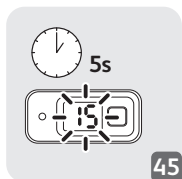
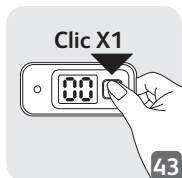




6 \*



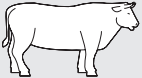


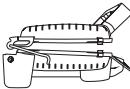
















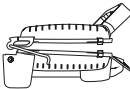






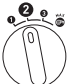



\* FR: selon modèle



7



						
		9-11 min*				
		3-4 min*				
		3-4 min*				
		7-9 min*				
		14-16 min				
		20-22 min				
		20-25 min				
		35-40 min				
		7-9 min				
		8-10 min				
		4-10 min				
		1 min				
		2-3 min				
		15-25 min				
		10-12 min				
		3-5 min				

EN

p. 2 – 16

FR

p. 17 – 32