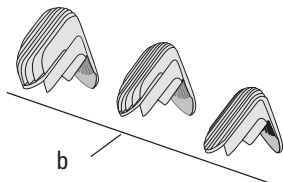
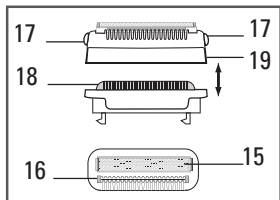
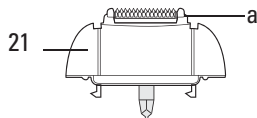
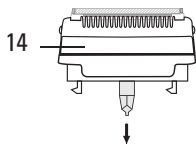
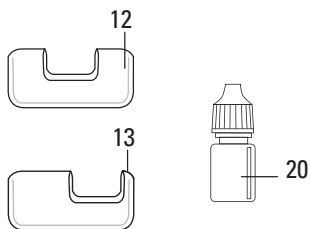
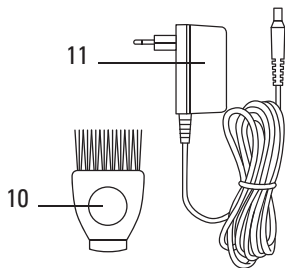
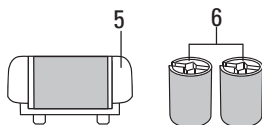
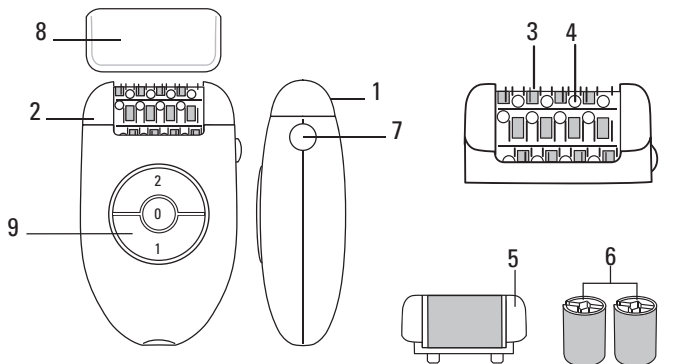


calor™



1800113842 - 38/08

www.calor.fr



1-Description de votre appareil

- | | |
|---|---------------------------------------|
| 1+2-Tête d'épilation | 13-Accessoire maillot (EP5320) |
| 3-Pinces | 14-Tête de rasage |
| 4-Billes de massage | 15-Micro grille |
| 5-Tête exfoliation | 16-Tondeuse |
| 6-2 rouleaux exfoliants | 17-Boutons d'éjection |
| 7-Bouton d'éjection de la tête amovible | 18-Bloc lames |
| 8-Capuchon | 19-Capot de protection |
| 9-Interrupteur 2 vitesses et arrêt | 20-Lubrifiant |
| 10-Brossette de nettoyage | 21-Tête Bikini (EP5420) |
| 11-Bloc d'alimentation EM2.A2 | a. Tête de coupe avec lame céramique |
| 12-Accessoire aisselles | b. 3 peignes amovibles (3 - 6 - 9 mm) |

2-Sécurité

- Pour votre sécurité, cet appareil est conforme aux normes et réglementations applicables (Directives Basse Tension, Compatibilité Electromagnétique, Environnement...).
- Vérifiez que la tension de votre installation électrique correspond à celle de votre appareil. Toute erreur de branchement peut causer des dommages irréversibles non couverts par la garantie.
- L'installation de l'appareil et son utilisation doit toutefois être conforme aux normes en vigueur dans votre pays.
- Cet appareil n'est pas prévu pour être utilisé par des personnes (y compris les enfants) dont les capacités physiques, sensorielles ou mentales sont réduites, ou des personnes dénuées d'expérience ou de connaissance, sauf si elles ont pu bénéficier, par l'intermédiaire d'une personne responsable de leur sécurité, d'une surveillance ou d'instructions préalables concernant l'utilisation de l'appareil. Il convient de surveiller les enfants pour s'assurer qu'ils ne jouent pas avec l'appareil.
- N'utilisez pas votre appareil et contactez un Centre Service Agréé si : votre appareil est tombé, s'il ne fonctionne pas normalement.
- L'appareil doit être débranché : avant le nettoyage et l'entretien, en cas d'anomalie de fonctionnement, dès que vous avez terminé de l'utiliser.
- Ne pas utiliser si le cordon est endommagé.
- Ne pas immerger ni passer sous l'eau, même pour le nettoyage.
- Ne pas tenir avec les mains humides.
- Ne pas tenir par le boîtier qui est chaud, mais par la poignée.
- Ne pas débrancher en tirant sur le cordon, mais en tirant par la prise.
- Ne pas utiliser de prolongateur électrique.
- Ne pas nettoyer avec des produits abrasifs ou corrosifs.
- Ne pas utiliser par température inférieure à 0 °C et supérieure à 35 °C".
- Lorsque l'appareil est en marche, il ne doit pas rentrer en contact avec les cils, les cheveux, les vêtements, ou tout autre objet, afin d'éviter tout risque de blessure ou de blocage de l'appareil.

• N'utilisez pas l'épilateur :

- sur le visage

- sur une peau blessée

- sur les zones à risques (varices, grains de beauté, marques de naissance)

- si vous souffrez d'affections cutanées (eczéma, inflammations, acné).

En cas d'usage sur la zone bikini, cet appareil est à utiliser uniquement pour le contour externe. Ne pas utiliser sur les zones les plus intimes (lèvres pubiennes).

Pour des raisons d'hygiène, nous vous recommandons de ne pas prêter votre appareil même dans votre environnement proche.

GARANTIE

Votre appareil est destiné à un usage domestique seulement. Il ne peut être utilisé à des fins professionnelles. La garantie devient nulle et invalide en cas d'utilisation incorrecte.

3-Préparation de la peau

Votre peau doit être propre et sèche.

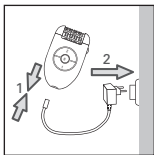
• N'appliquez ni crème, ni produit hydratant avant l'épilation.

• Si votre méthode d'épilation était le rasoir : lors des premières séances d'épilation, votre peau pourra vous paraître plus sensible, car les poils ont été rendus plus épais et plus durs par le rasage. Cette sensation s'atténuera grâce à votre épilateur : les poils repousseront avec moins de vigueur et deviendront plus fins.

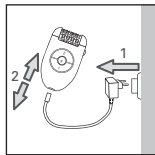
• Votre épilateur sera beaucoup plus efficace et facile à utiliser si vous vous en servez régulièrement.

Nous vous conseillons de vous épiler dès la repousse.

4-Mise sous tension



5-Mise hors tension



6-Gommage

Le gommage va vous permettre de limiter la repousse des poils sous cutanés, dans le cadre d'une pratique régulière.

Nous vous conseillons vivement d'utiliser la Tête Exfoliation 2 jours après l'épilation pour éviter d'agresser votre peau.

• Ne pas utiliser simultanément un gel ou une crème gommante.

• Ne jamais procéder au gommage sur les zones sensibles (aisselles / maillot / visage).

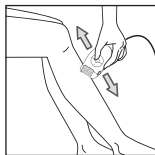
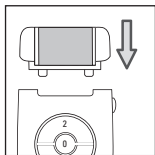
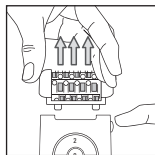
- Après le gommage, nous vous recommandons de passer un gant humide pour évacuer les peaux mortes.

- Bien sécher la peau après.



• Mode opératoire :

- Oter la tête d'épilation en appuyant sur le bouton d'éjection.
- Cliper la Tête Exfoliation sur l'appareil.
- Sélectionner la vitesse 1.
- Procéder au gommage selon un mouvement lent de va et vient.

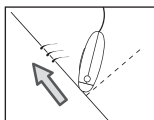
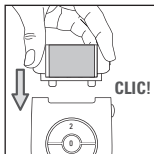
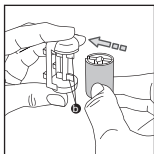
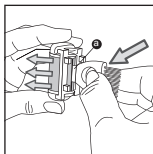
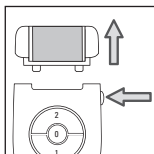


Lors d'une première utilisation de la fonction exfoliation ou si votre peau est fragile, nous vous recommandons :

1. d'humidifier votre peau préalablement au peeling, à l'aide d'un coton ou d'un gant
2. de procéder, avec l'appareil, à des mouvements lents, en douceur
3. de ne pas passer plus de 2 fois au même endroit.

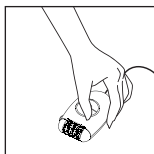
• Remplacement du rouleau exfoliant :

- Oter la Tête Exfoliation de l'appareil en appuyant sur le bouton d'éjection.
- A l'aide de l'extrémité plastique (a) de la brosette décliper le rouleau en procédant de la façon suivante :
 1. Retourner la Tête Exfoliation et la maintenir en positionnant le pouce et l'index sur les extrémités latérales.
 2. Tourner le rouleau afin de placer la fente du rouleau en position centrale.
 3. Insérer l'extrémité plastique de la brosette dans la fente, en poussant afin d'éjecter le rouleau.
 4. Placer le nouveau rouleau en emboîtant les ailettes (b) du support exfoliant dans la fente du rouleau et pousser jusqu'au clic !



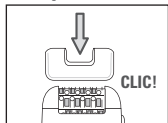
7-Epilation des jambes

- Pour une épilation optimale, nous vous recommandons d'incliner légèrement votre épilateur vers votre peau, dans le sens de l'épilation, comme indiqué sur le schéma.



- Sélectionnez la vitesse 1 ou 2.
- L'interrupteur doit toujours rester visible pendant l'utilisation.
- Epilez-vous à rebrousse-pois, lentement, sans appuyer.

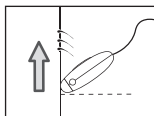
8-Épilation des zones sensibles



Nous vous conseillons d'utiliser l'accessoire "zones sensibles" lorsque vous épiliez les aisselles et la zone contour du maillot.

Cet accessoire a été mis au point pour réduire le nombre de pinces actives, pour une épilation tout en douceur.

- Pour une épilation optimale, nous vous recommandons d'incliner légèrement votre épilateur vers votre peau, dans le sens de l'épilation, comme indiqué sur le schéma.



• Préparation de la zone à épiler :

- Couper les poils trop longs, supérieurs à 1 cm.
- Sécher parfaitement la zone pour retirer toutes traces de déodorant ou de transpiration.

1) Épilation des aisselles :

- Emboîter l'accessoire aisselles (12) sur la tête d'épilation jusqu'au clic.
- Sélectionner la vitesse 1.



D'abord de bas en haut ... puis de haut en bas.

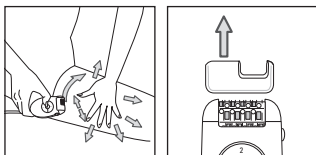
Impératif :

- a) Garder le bras levé et tendu pendant toute l'épilation.
- b) Tendre la peau, pour plus de facilité.

2) Épilation de la zone contour du maillot :

- Emboîter l'accessoire maillot (13) sur la tête d'épilation jusqu'au clic.
- Sélectionner la vitesse 1.

Impératif : bien tendre la peau.

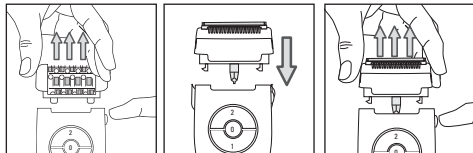


Épillez-vous à rebrousse poils, lentement sans appuyer.

B - Avec la tête de rasage (EP5320) :

• Mode opératoire

- Oter la tête d'épilation en appuyant sur le bouton d'éjection.
- Emboîter la tête de rasage (14) sur l'appareil.



- Sélectionner la vitesse 2.
- Après utilisation arrêtez l'appareil.
- Oter la tête de rasage en appuyant sur le bouton d'éjection.

9-Couper et égaliser les poils sur la zone maillot (EP5420)

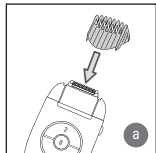
Mettez la tête bikini en place (21). Votre tête bikini est équipée de 3 peignes qui relèvent les poils longs pour qu'ils puissent être coupés par la lame.

Sélectionnez le peigne avant de mettre l'appareil en route.

IMPORTANT

Pour une première utilisation nous vous conseillons d'utiliser le peigne correspondant à une hauteur de coupe maximum.

- Si vous souhaitez une longueur de poils d'environ 9 mm, utilisez le peigne le plus grand.
- Si vous souhaitez une longueur de poils d'environ 3 mm, utilisez le peigne le plus petit.
- Si vous souhaitez une longueur de poils d'environ 6 mm, utilisez le peigne de taille intermédiaire.



Mettez le peigne en place en le glissant dans les rainures (a), puis sélectionnez la vitesse 2.

Tenez l'appareil perpendiculairement, de façon à voir la marque de votre appareil, et déplacez-le lentement à rebrousse-poil.

• Pour dessiner un contour net de la zone du maillot :

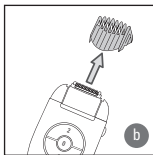
Si vous souhaitez couper vos poils au plus près de la peau vous utiliserez la tête bikini sans le peigne :

Arrêtez l'appareil en appuyant sur 0 et débranchez-le.

Retirez le peigne (b).

Mettez ensuite l'appareil en marche en sélectionnant la vitesse 1 ou 2.

Tenez l'appareil perpendiculairement et déplacez-le lentement à rebrousse-poil.



IMPORTANT

Pour une meilleure efficacité, tendez la peau avec l'autre main pour faire ressortir les poils. Vous obtiendrez ainsi un rasage précis et peu irritant.

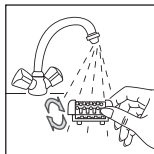
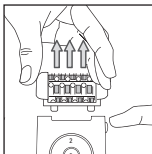
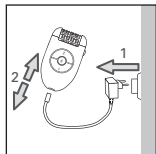
10-Entretien de l'appareil

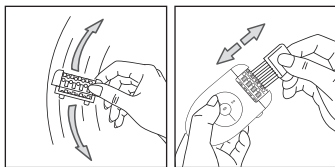
• Nettoyage de la tête d'épilation :

1. Débrancher l'appareil.

2. Appuyer sur le bouton d'éjection de la tête et ôter la tête d'épilation.

3. Passer la tête d'épilation sous l'eau froide du robinet en faisant tourner manuellement la tête pendant 5 à 10 secondes.





4. Secouer vivement la tête d'épilation puis la sécher à l'aide d'une serviette avant de la replacer sur l'appareil.

Vous pouvez également utiliser la brosse de nettoyage fournie.

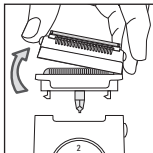
• **Nettoyage de la tête de rasage (EP5320) :**

- Arrêtez et débranchez l'appareil.
- Retirez le capot de protection (19).

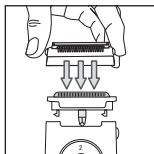
Pour cela : tenez fermement l'épilateur et placez vos doigts sur les boutons d'éjection (17) de la tête de rasage puis tirez vers le haut.

Vous dégagez ainsi le capot de protection (19) du bloc lames (18).

- Éliminez soigneusement tous les poils en soufflant sur et sous la micro-grille (15).



N'utilisez jamais la brosse pour nettoyer la micro-grille (15).



- Vous pouvez également passer le capot de protection (19) et le bloc lame (18) sous un filet d'eau froide pour parfaitement éliminer tous les poils. Secouez vivement les pièces puis séchez-les à l'aide d'une serviette sans appuyer sur la micro grille avant de les assembler.

- Remettez en place le capot de protection (19) sur le bloc lame (18). Un clic se fait entendre.

ATTENTION ! N'APPUYEZ PAS SUR LA MICRO-GRILLE LORS DE SA REMISE EN PLACE.

Éviter d'appliquer de l'alcool sur le corps de l'appareil pour ne pas dégrader ses couleurs.

Ne pas utiliser d'outil métallique ou tranchant.

• **Nettoyage de la tête de coupe (EP5420) :**

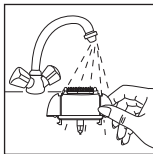
Arrêtez et débranchez l'appareil.

Appuyez sur le bouton d'éjection de la tête et ôtez la tête bikini.

Enlevez le peigne et ôtez les poils de la tête de coupe à l'aide de la brosse de nettoyage.

Passez la tête de coupe sous l'eau froide du robinet pendant 5 à 10 secondes.

Secouez vivement la tête de coupe puis séchez-la à l'aide d'une serviette.

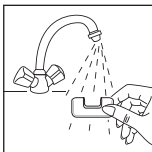
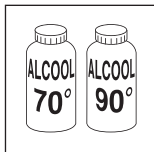


IMPORTANT Nettoyez systématiquement la tête de coupe de l'appareil après chaque utilisation.

L'appareil ne doit pas être immergé. Il ne peut pas être utilisé sous la douche, ni dans le bain.

• **Nettoyage de l'accessoire**

Zones Sensibles



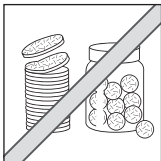
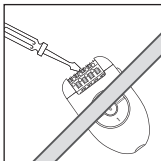
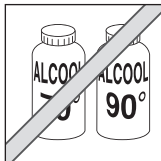


• Nettoyage de la Tête Exfoliation

Nous vous recommandons de changer le rouleau exfoliant toutes les 3 séances de gommage ou lorsque celui-ci est usé.



Ne pas nettoyer le rouleau sous l'eau.



11-Lubrification

Pour que votre appareil reste efficace, il est indispensable d'huiler régulièrement les lames de coupe (et particulièrement après le lavage sous l'eau) avec le lubrifiant fourni, ou à défaut, avec une huile type machine à coudre.

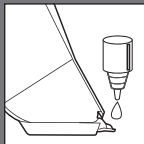
Arrêtez et débranchez l'appareil.

Nettoyez la tête de coupe à l'aide de la brosse.

Lubrifiez les lames : une seule goutte suffit.

Faites fonctionner la tondeuse quelques secondes.

Nettoyez les surplus d'huile à l'aide d'un chiffon.



IMPORTANT Eviter d'appliquer de l'alcool sur le corps de l'appareil pour ne pas dégrader ses couleurs.

12-Soins de la peau

Les petits points rouges qui apparaissent après l'épilation prouvent que vos poils ont bien été arrachés ; ils disparaîtront rapidement. Pour cette raison, épiliez-vous de préférence le soir.

Appliquez si besoin, une crème apaisante après épilation.

13-Participons à la protection de l'environnement !

① Votre appareil contient de nombreux matériaux valorisables ou recyclables.

➔ Confiez celui-ci dans un point de collecte ou à défaut dans un centre service agréé pour que son traitement soit effectué.

