

# Tefal®

KO

EN



## Smokeless Compact Grill

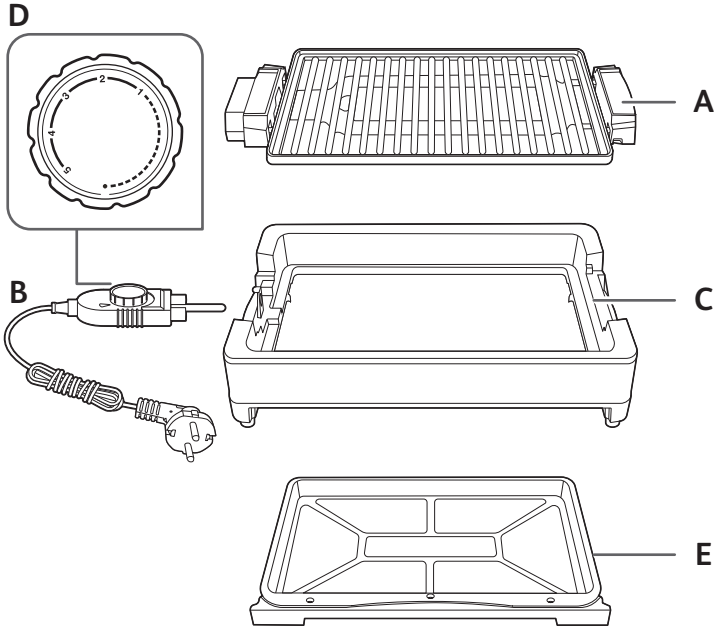
[www.tefal.com](http://www.tefal.com)

## 안전지침

## 중요 안전 지침

작동, 유지관리 및 제품 설치:사용자의 안전을 위해 이 설명서의 다양한 섹션 또는 해당 아이콘을 참조하십시오.

- 이 제품을 야외에서 사용해서는 안 됩니다.
- 이 제품은 가정용으로만 사용할 수 있도록 설계되었습니다.아래의 용도로는 사용할 수 없으며 제품 보증이 적용되지 않습니다:
  - 가게, 사무실 및 기타 작업장의 주방 내
  - 농가
  - 호텔, 모텔 및 기타 숙박시설을 이용하는 고객의 사용
  - 숙박과 조식이 제공되는 환경
- 이 제품은 신체적, 인지적, 정신적 기능이 미약하거나 경험 및 지식이 부족한 사람(어린이 포함)이 제품 사용과 관련해서 보호자의 감독이나 지시 없이 사용하도록 제작되지 않았습니다.
- 어린이가 본 장비를 가지고 놀이를 하거나 장난감으로 사용하지 못하도록 감독해야 합니다.
- ⚠제품이 작동 중일 때 손이 닿을 수 있는 표면 온도가 높을 수 있습니다.
- 제품 내/외부에서 모든 포장재, 스티커 및 액세서리를 제거하십시오.
- 감겨 있는 전원선을 완전히 펼치십시오.
- 제품 하단에 기재된 정격 출력 및 전압이 가정 내



## 각 부 명칭

## KO:

- A 논스틱 코팅 그릴판
- B 분리형 전원선
- C 바베큐 그릴본체
- D 온도 조절기
- E 기름받이

## DESCRIPTION

## EN:

- A Non-stick grill plate
- B Removable power cable
- C Barbecue grill unit
- D Thermostat
- E Drip tray

- 전압 공급 시스템과 호환되는지 확인하십시오.
- 잘못 연결할 경우 치명적 손상이 발생할 수 있으며 보증이 무효화됩니다.
- 나라마다 서로 다른 전기 기준이 시행되고 있으므로, 만약 이 제품을 구입한 국가가 아닌 다른 국가에서 사용할 경우 공인 서비스 센터에 확인하십시오.
- 제품은 언제나 접지 연결이 달린 콘센트에만 연결하십시오.
- 연장선을 사용할 필요가 있는 경우 연장선이 적절한 구조 및 전원 정격을 갖추고 있으며 접지 연결이 있는지 확인하십시오. 연장선에 걸쳐 넘어지지 않도록 필요한 모든 예방 조치를 취하십시오.
- 전원 코드가 손상된 경우 위험을 방지하기 위해 제조업체, 서비스센터 또는 이와 유사한 인증을 받은 사람이 교체해야 합니다.
- 전원 공급 코드는 손상 흔적이 있는지 정기적으로 검사하는 것이 좋으며 코드가 손상된 경우에는 제품을 사용해서는 안 됩니다.
- 이 제품은 외부 타이머나 별도의 리모컨 시스템으로 조작할 수 있도록 설계되지 않았습니다.
- 제품 사용 중 절대 자리를 비우지 마십시오.
- 케이블이나 제어부를 절대로 물이나 기타 액체에 담그지 마십시오.
- 이 제품은 8세 이상의 어린이와 신체적, 지적, 정신적 기능이 미약하거나 경험 또는 지식이 부족한 사람이라도 안전한 제품

사용과 관련해서 보호자의 감독이나 지시가 있고 수반되는 위험 요소를 이해하고 있는 경우에는 사용할 수 있습니다. 어린이가 청소 및 유지관리를 할 경우 최소 8세 이상, 성인의 감독 하에만 가능합니다.

- 이 제품과 전원 코드는 8세 미만의 어린이 손이 닿지 않는 곳에 보관하십시오.
- 제품을 세척하실 경우에는 반드시 제품에서 전원 코드를 분리하시기 바라며, 완전히 건조되기 전에는 사용하지 마십시오.
- 반드시 적합한 전원 코드를 사용해주시기 바랍니다.
- 항상 “세척 및 보관”을 준수하여 본 제품을 세척하십시오.

본 Tefal 제품을 구입해 주셔서 감사합니다.

Tefal은 지속적인 연구 및 개발 정책에 따라 사전 통보 없이 본 제품을 개조할 수 있습니다.

### 권장 사항

- 공통 지침을 비롯해 제품과 함께 제공되는 액세서리에 따른 다양한 버전의 지침들도 주의해서 읽고, 이러한 지침을 손쉽게 꺼내 볼 수 있는 장소에 보관해 두십시오.
- 제품을 테이블 중앙에서 사용하는 경우, 어린이의 손이 닿지 않도록 주의하십시오.
- 장치를 사용하기 전에 안정된 위치에 두십시오.
- 사고가 발생하면 즉시 화상 부위를 차가운 물로 씻어내고 필요할 경우 의사의 치료를 받으십시오.
- 요리 시 발생하는 연기는 새와 같이 특히 호흡계가 민감한 동물에 유해할 수 있습니다. 새를 키우는 사용자는 조리 공간에서 새를 멀리 떨어뜨려 두는 것이 좋습니다.
- 가열판 손상을 방지할 수 있도록 항상 나무나 플라스틱 소재의 주걱을 사용하십시오.
- 가열판의 손상을 방지하려면 본래 용도대로만 사용하십시오(예: 가스식이든 전기식이든 어느 유형의 오븐 또는 스토브에도 올리지 마십시오).

- 장치와 함께 제공되거나 공인 서비스 센터로부터 구입한 판만 사용하십시오.
- 처음 사용하기 전에 가열판을 세척하고(사용 후 단락 참조), 소량의 오일을 부은 후 부드러운 천으로 닦아 내십시오.
- 전원 코드는 연장선 사용 여부에 관계없이 항상 놓는 위치에 주의하십시오. 테이블 주변을 이동하는 사람들이 코드에 걸리거나 코드에 걸려 넘어지지 않도록 필요한 예방 조치를 취하십시오.

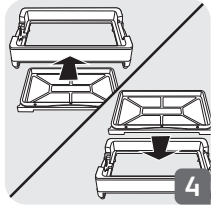
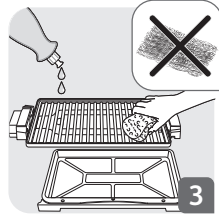
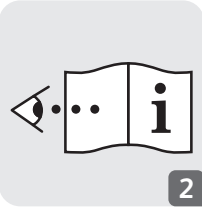
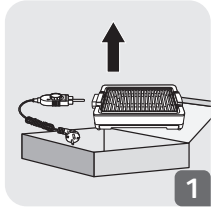
## 금지 사항

- 이 제품을 콘센트에 꽂아 두거나 사용하는 동안에 자리를 비우지 마십시오.
- 제품의 과열 현상을 방지하려면 모서리나 벽면에 제품을 두지 마십시오.
- 손상되기 쉬운 표면(유리 테이블, 식탁보, 광택 가구 등)이나 행주 등의 부드러운 표면 바로 위에 제품을 올려놓지 마십시오.
- 절대 제품을 뜨겁거나 미끄러운 표면에 올려놓지 마십시오. 가열 표면(가열판, 가스 스토브 등) 위에 코드가 매달려 있지 않게 하십시오.
- 제품의 조리 표면에 조리 기구를 놓지 마십시오.
- 판 바로 위에서 칼을 사용하지 마십시오.
- 가열판을 깨지기 쉬운 표면 위에 올려놓거나 뜨거운 상태로 물속에 넣지 마십시오.
- 제품을 사용하는 동안 제품을 이동하지 마십시오.
- 판과 조리 중인 음식 사이에 알루미늄 호일 또는 다른 물건을 사용하지 마십시오.
- 음식을 알루미늄 호일에 싼 채로 조리하지 마십시오.
- 제품의 파손을 방지하려면 제품을 이용할 때 절대 알코올을 태우는 조리법을 사용하지 마십시오.
- 조리 표면의 손상을 방지하려면 금속 수세미나 연마성 세제를 사용하지 마십시오.
- 조리하는 동안 기름받이를 제거하지 마십시오.
- 조리하는 동안 기름받이가 채워지면 내용물을 비우기 전에 내용물을 식히십시오.

## 도움말/정보

- 사용자의 안전을 위해 이 제품은 적용되는 모든 표준과 규정(저전압 지침, 전자기 호환성, 식품 규격 재료, 환경 등)을 준수합니다.
- 최초 사용 시 약간의 냄새와 연기가 날 수 있습니다.
- 전원코드의 위치가 잘못 설치되면 안전 시스템에 따라 제품이 작동하지 않게 됩니다.
- 장치는 먼저 예열되어야 사용할 수 있도록 준비됩니다.

## 1 제품 개봉 시

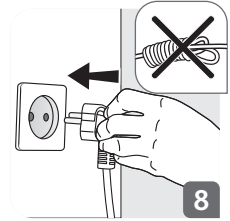
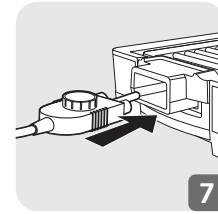
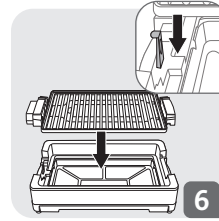


1. 상자에서 제품을 꺼냅니다. (알림 : 온도조절장치 옆면의 마감부분이 매끄럽지 않을 수 있습니다. 이는 제품 불량이나 아닌 플라스틱 사출물의 제조과정 중 발생할 수 있는 현상으로, 제품의 성능에는 영향이 없습니다.)
2. 사용 설명서를 읽습니다.
3. 논스틱 그릴 판과 기름받이를 온수와 약간의 세제로 부드럽게 닦아낸 뒤 헹구고 완전히 건조합니다. 금속 조리도구, 쇠 수세미, 그릴 세척용 연마성 파우더 또는 논스틱 표면에 손상을 가할 수 있는 어떠한 물질도 사용하지 마십시오.
4. 기름받이는 분리가 가능하며 위 지침에 따라 그릴에 위치해야 합니다. 올바르게 설치했는지 확인하십시오.
5. 본 전기 바베큐 그릴에 숯은 절대 사용하지 마십시오.

## 2 처음 사용 시

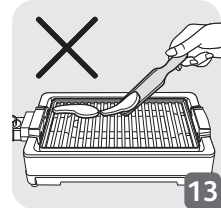
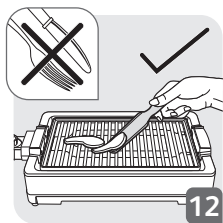
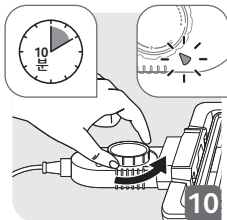
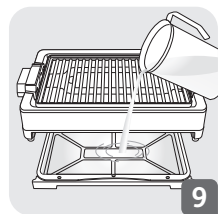


KO



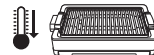
6. 논스틱 그릴 판은 위 지침에 따라 그릴에 위치해야 합니다. 올바르게 설치했는지 확인하십시오.
7. 그릴을 이미 전기 그릴에 설치한 경우, 위와 같이 제품을 온도 조절기에 연결합니다.
8. 전원 코드를 완전히 풀고 콘센트에 꽂습니다.

### 3 예열

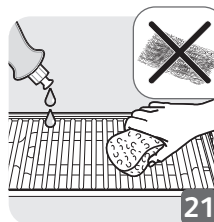
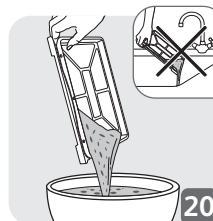
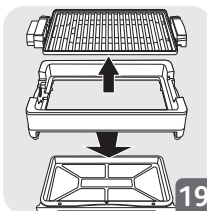
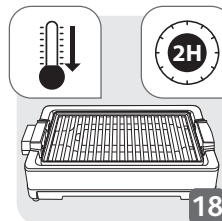
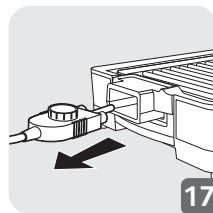
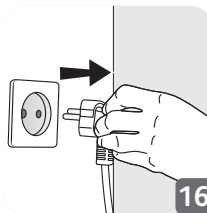
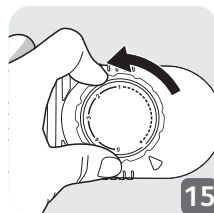


9. 그릴 전원을 끈 상태에서, 기름받이가 절반 정도 차 때까지 물을 추가합니다.
10. 본 제품을 콘센트에 꽂으면, 연결된 제품에 표시등이 켜져 본 제품과 연결되었음을 나타냅니다. 온도 조절기 손잡이를 원하는 온도로 조정하여 불이 꺼질 때까지, 5~10분 그릴을 예열합니다. 제품을 전환하기 전 온도 조절기 손잡이를 최소 위치로 설정해야 합니다.
11. 예열이 끝나면 바베큐 그릴이 조리 가능 상태가 됩니다.
12. 주걱을 사용하여 그릴 중앙에 음식을 놓습니다. 논스틱 표면의 손상을 방지하기 위해 포크와 칼을 사용해 음식을 취급하지 마십시오.
13. 그릴 가장자리에 음식을 놓지 마십시오.
14. 본 제품의 작동 중에는 그릴 표면의 온도가 올라갑니다. 그러므로 예열 또는 사용 도중 제품의 금속 부분을 만지지 마십시오.

### 4 세척 및 보관



KO



15. 조리가 끝난 후에는 전기 그릴을 끄고 온도 조절기 손잡이(D)를 최소 위치로 설정합니다.
16. 전원 코드를 뽑고 본 제품의 열기가 완전히 식은 후 기기를 다룹니다.
17. 위 그림에 보이는 것과 같이 전기 그릴에서 온도 조절기를 분리합니다.
18. 전기 그릴이 완전히 식을 때까지 약 2시간 정도 기다립니다.
19. 전기 그릴 본체에서 기름받이와 논스틱 그릴 판을 분리합니다.
20. 기름받이에 남은 기름기는 알맞은 쓰레기통에 버립니다. 남은 기름을 싱크대에 버리지 마십시오.
21. 그릴과 기름받이는 온수와 주방용 세제 또는 식기세척기에 넣어 세척하십시오. 금속 조리도구, 연마용 스펀지 또는 논스틱 표면에 손상을 가할 수 있는 어떠한 물질도 사용하지 마십시오. 전기 그릴 본체를 물이나 기타 액체에 담그지 마십시오. 마른 천 또는 물기 있는 천으로 닦아야 합니다.

문제점	해결방법
켜진 표시등이 없습니다.	주 연결부를 확인하십시오. 문제가 지속되면 본체를 다른 전기 콘센트에 연결해 보십시오.
금속판이 가열되지 않음.	장치가 잘 연결되어 있는지 확인하십시오. 예열 후 장치가 선택한 온도에 도달하면 표시등이 다시 꺼집니다. 5-10 분 정도 소요될 수 있습니다.
음식이 알맞게 조리되지 않습니다.	음식을 추가할 때 표시등이 켜져 있는지 확인하십시오. 그렇지 않은 경우 온도 조절기 손잡이를 최대 위치로 설정하십시오.
그릴에서 연기가 너무 많이 발생합니다.	연기의 양은 조리하고 계신 재료의 지방 또는 기름에 따라 다릅니다. 조리 도중 과도한 연기를 방지하려면 다음 조치를 할 수 있습니다. <ul style="list-style-type: none"> <li>• 과도한 지방을 제거합니다.</li> <li>• 과도한 양념장 또는 소스를 곁들인 재료는 조리를 피합니다.</li> <li>• 사용 전 판을 알맞게 세척했는지 확인합니다. 또한 사용주기 간격마다 세척하여 남아 있는 지방 및 부스러기를 제거할 수도 있습니다.</li> </ul>

#### 팁

특히 육류의 경우, 조리한 식품의 원산지, 절단, 품질에 따라 조리 결과는 다를 수 있습니다. 최적의 조리결과를 위해 재료별 테스트를 거쳐 프로그램을 준비했습니다. 또한, 조리 도중 육류의 두께를 고려해야 합니다. 3.5cm 두께를 넘는 식품의 경우 본 제품에서 조리할 수 없습니다.

본 제품이 여전히 제대로 작동하지 않을 경우, 테팔 공인 서비스 센터에 문의하십시오.


#### 사용 팁

- 선호도와 준비할 식품의 특성(양, 두께 등)에 따라 준비 온도를 올리거나 내리십시오.
- 예열 후 전원 표시등이 꺼질 때까지 기다리십시오. 전원 표시등은 그릴이 원하는 조리 온도에 도달했음을 나타냅니다.
- 최상의 조리 결과를 만들고 식품이 달라붙는 것을 방지하기 위해, 논스틱 그릴이 항상 깨끗한지 확인하십시오.

식품	온도	Time
스테이크	최대	12~15분(각 면당 6~8분)
돈가스(육류, 치킨, 칠면조)	최대	12~15분(각 면당 6~8분)
삼겹살, 소시지	4/최대	10~15분
베이컨	Max	4분(각 면당 2분)
버섯	3	7~10분
자른 채소	2	8~15분
생선 토막	3	10분(각 면당 5분)

## IMPORTANT SAFEGUARDS

Operation, maintenance and product installation: for your safety, please refer to the different sections of this manual or the corresponding icons.

- This appliance must not be used outside.
- This appliance is intended for domestic household use only. It is not intended to be used in the following applications, and the guarantee will not apply for:
  - staff kitchen areas in shops, offices and other working environments;
  - farm houses;
  - by clients in hotels, motels and other residential type environments;
  - bed and breakfast type environments.
- This appliance is not intended for use by persons (including children) with reduced physical, sensory or mental capabilities, or lack of experience and knowledge, unless they have been given supervision or instruction concerning use of the appliance by a person responsible for their safety.
- Children must be supervised to ensure they do not play with the appliance or use it as a toy.
-  Accessible surface temperatures can be high when the appliance is operating.
- Remove all packaging materials, stickers and



accessories from the inside and the outside of the appliance.

- Fully unwind the power cord.
- Make sure that the electric power supply is compatible with the power rating and voltage indicated on the bottom of the appliance.
- Any connection error may cause irreversible damage and will invalidate your guarantee.
- Given the diverse standards in effect, if the appliance is used in a country other than that in which it is purchased, have it checked by an Approved Service Centre.
- Always plug the appliance into a socket outlet with an earth connection.
- If it is necessary to use an extension lead ensure that it is of suitable construction and power rating, with an earth connection; take all necessary precautions to prevent anyone tripping over an extension cord.
- If the power cable is damaged, it must be replaced by the manufacturer, its after-sales service, or similarly qualified persons in order to avoid any danger.
- The power supply cord should be regularly examined for signs of damage, and if the cord is damaged, the appliance must not be used.
- This appliance is not intended to be operated by means of an external timer or separate remote-control system.

- Never leave the appliance unattended when in use.
- Never immerse the cable or control box in water or any other liquid.
- This appliance can be used by children aged from 8 years and above and persons with reduced physical, sensory or mental capabilities or lack of experience and knowledge if they have been given supervision or instruction concerning use of the appliance in a safe way and understand the hazards involved. Cleaning and user maintenance shall not be made by children unless they are older than 8 and supervised. Keep the appliance and its cord out of reach of children less than 8 years.
- The mobile connector plug must be removed before cleaning the device, and the connector must be dried well before the device is used again.
- You must only use the appropriate mobile plug or mobile connector plug.
- Always follow the **CLEANING AND MAINTAINENCE** to clean your appliance.

**Thank you for buying this Tefal appliance.**

Tefal has an ongoing policy of research and development and may modify these products without prior notice.

#### **DO**

- Read the instructions carefully, common to different versions depending on the accessories supplied with your appliance, and keep them within reach.
- If the appliance is used in the centre of the table, keep it out of the reach of children.

- Make sure the device is placed in a stable position before using it.
- If an accident occurs, rinse the burn immediately with cold water and call a doctor if necessary.
- Cooking fumes may be dangerous for animals which have a particularly sensitive respiratory system, such as birds. We advise bird owners to keep them away from the cooking area.
- Always use a wooden or plastic spatula to avoid damaging the cooking plate.
- In order to avoid deterioration of the plate, use it only as it was designed to be used (for example, do not place it in an oven or on a stove, whether it be gas or electric).
- Use only the plate provided with the device or a plate bought at an authorized Service Centre.
- Before first use, wash the plate (see paragraph After Use), pour a small amount of oil on it and dry with a soft cloth.
- Be careful where you place the electric power cord, whether you use an extension or not. Take all the necessary precautions in order not to hinder people from moving around the table, so that nobody gets tangled or trips over the cord.

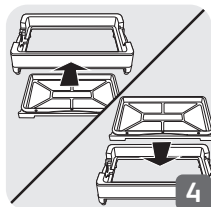
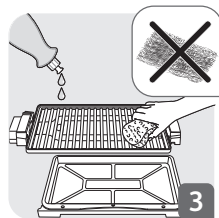
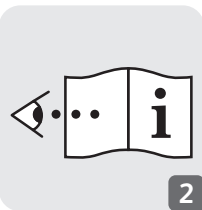
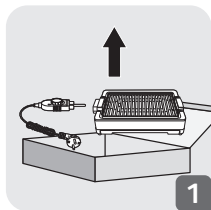
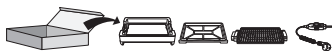
### Do not

- Never leave the appliance unattended when plugged in or in use.
- To prevent the appliance from overheating, do not place it in a corner or against a wall.
- Never place the appliance directly on a fragile surface (glass table, tablecloth, varnished furniture, etc.) or on a soft surface such as a tea-towel.
- Never place the appliance on or near hot or slippery surfaces; never leave the cord hanging over a heat source (hotplates, gas stove, etc.).
- Do not place cooking utensils on the cooking surfaces of the appliance.
- Never use a knife directly over the plate.
- Do not place the plate on a fragile surface or under water when it is hot.
- Do not move the appliance when in use.
- Do not use aluminium foil or other objects between the plate and the food being cooked.
- Do not cook food in aluminium foil.
- To avoid spoiling your product, do not use flambé recipes in connection with it at any time.
- Do not use metal scourers or scouring powders to avoid damaging the cooking surface.
- Do not remove the grease collector tray during cooking.
- If the grease collector tray gets filled during cooking, let the contents cool before emptying it.

### Advice / information

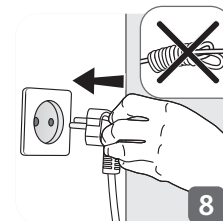
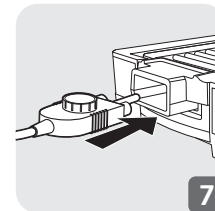
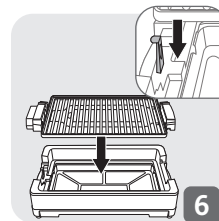
- For your safety, this appliance conforms to all applicable standards and regulations (Low Voltage Directive, Electromagnetic Compatibility, Food Compliant Materials, Environment, ...).
- On first use, there may be a slight odour and a little smoke.
- If the mobile connector plug is incorrectly positioned, the safety system will prevent the appliance from working.
- The device will be ready for use once it is preheated.

## 1 UNPACKING THE PRODUCT



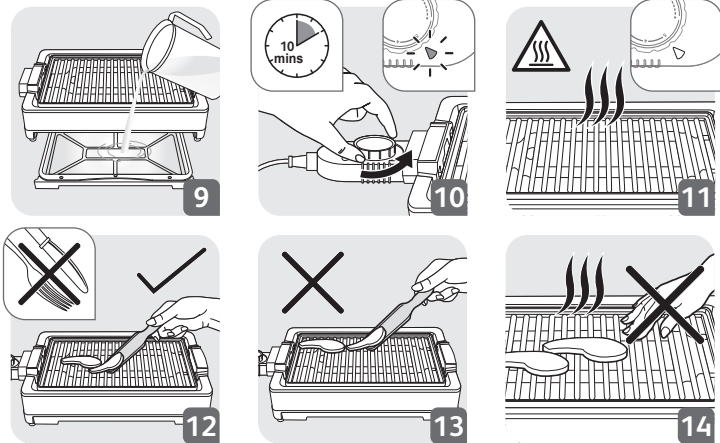
1. Remove product from the box. (Note: The finishing of thermostat is not defective and mainly caused by manufacturing the plastic part. Product performance will not be affected.)
2. Read user manual.
3. Wash non-stick grill plate and drip tray carefully with hot water and little detergent, rinse and dry thoroughly. Never use metal utensils, steel wool, abrasive powder to clean grids or any material that could damage the non-stick surface.
4. The drip tray is removable and must be positioned on the grill according to the above guidance. Make sure it is installed correctly.
5. Never use charcoal in your electric barbecue grill.

## 2 USING FOR THE FIRST TIME



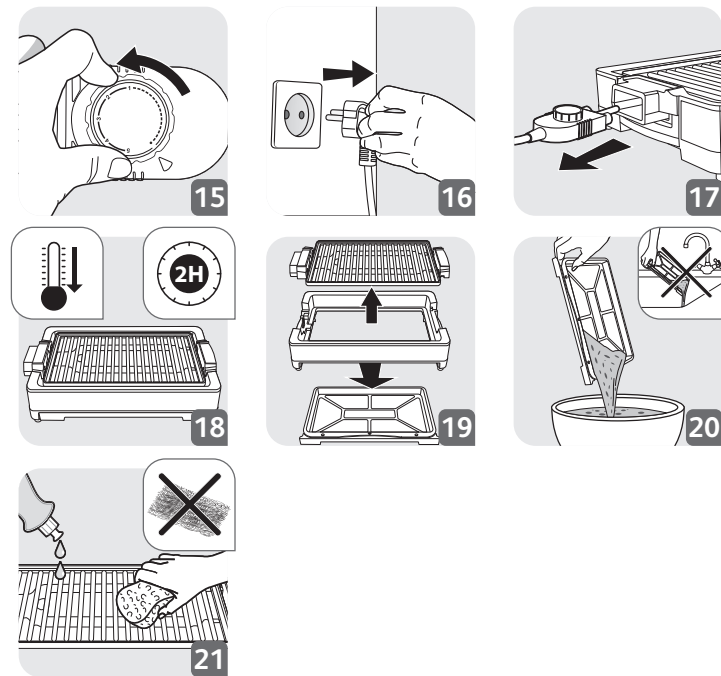
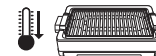
6. The non-stick grill plate should be positioned on the grill according the above guidance. Make sure it is installed correctly.
7. When the grill already installed on the electric grill, connect the thermostat to the product as above.
8. Fully unwind the power cord and plug into the outlet.

### 3 PREHEAT



9. When the grill is OFF, add water into drip tray until it reaches half capacity of the tray.
10. When you plug the product into an outlet, the light on the connected appliance will be ON to indicate this product is connected. Preheat the grill for 5-10 minutes by adjusting the thermostat knob to the desired temperature, until the light is OFF. Before switching on the appliance, make sure that the thermostat knob is positioned in the minimum range.
11. After 5-10 minutes of preheating, the barbecue grill is ready to start cooking.
12. Using a spatula, place the food in the center of the grill. Do not use a fork or knife to handle food to avoid damage to the non-stick surface.
13. Do not place food on the sides of the grill.
14. During operation of the product, the grill surface will become hot, so do not touch the metal parts of the appliance during preheating or using.

### 4 CLEANING AND MAINTENANCE



15. When you finish cooking, turn off the electric grill, set the thermostat knob (D) to the minimum position.
16. Unplug the power cord and allow the appliance to cool completely before handling it.
17. Remove the thermostat from the electric grill as shown in the image above.
18. Wait approximately 2 hours for the electric grill to cool completely.
19. Remove the drip tray and the non-stick grill plate from the body of the electric grill.
20. Discard the grease left in the tray in a proper trash. Do not throw the residue in the sink.
21. The grill and the drip tray can be washed with hot water and dishwashing detergent or in the dishwasher. Never use metal utensils, abrasive sponge or any material that could damage the non-stick surface. Do not immerse the body of the electric grill in water or any other liquid. It should be cleaned with a dry or slightly damp cloth.

Problems	Solutions
No indicator light is ON.	Check the main connection. If the problem persists, try connecting the unit to different electrical outlet.
The metal plate is not getting heated.	Ensure the unit is well connected. The indicator light turns OFF again after pre-heating when the device reaches the selected temperature. This may take 5-10 minutes.
Your food is not properly cooked.	Make sure that the light is ON when adding food. Place the thermostat knob in the maximum range if it is not already the case.
Your grill is producing too much smoke	The amount of smoke depends on the fat or oils in the ingredients you are cooking. To avoid excessive smoke during cooking, you can: <ul style="list-style-type: none"> <li>• Remove excess fat.</li> <li>• Avoid cooking ingredients with excess marinade or sauces.</li> <li>• Make sure that you have cleaned the plate properly before use. You can also clean them between each cycle to remove residual fat and crumbs.</li> </ul>

### Tips

Especially for meat: Preparation results may vary, depending on the origin, cut and quality of the cooked food. Programs have been defined and tested for high quality. Likewise, the thickness of the meat has to be taken into account during cooking. Food thicker than 3.5cm cannot be prepared in this product.

If your appliance is still not running properly, please contact Tefal Approved Service Centre.

### TIPS FOR USE

- Increase or decrease the preparation temperature according to your preferences and the nature of the food to be prepared (quantity, thickness, etc.).
- Wait for the power light to OFF after pre-heating. This indicates that the grill has reached the desired cooking temperature.
- For best results and to prevent food from sticking, make sure that the nonstick grid is always clean.

Food	Temperature	Time
Steak	Max	12-15 minutes (6-8 minutes each side)
Escalope (meat, chicken, turkey)	Max	12-15 minutes (6-8 minutes each side)
Pork belly and Sausages	4 / Max	10-15 minutes
Bacon	Max	4 minutes (2 minutes on each side)
Mushrooms	3	7-10 minutes
Sliced vegetables	2	8-15 minutes
Fish fillets	3	10 minutes (5 minutes on each side)