

Read the instructions carefully as well as the safety guidelines before use.

GB

## SAFETY

- For your safety, this appliance complies with the applicable standards and regulations (Low Voltage Directive, Electromagnetic Compatibility, Environmental...).
- The appliance's accessories become very hot during use. Avoid contact with the skin. Make sure that the supply cord never comes into contact with the hot parts of the appliance.
- Check that the voltage of your electricity supply matches the voltage of your appliance.  
Any error when connecting the appliance can cause irreparable harm, not covered by the guarantee.
- As an additional safety measure, we recommend the installation of a residual current difference device in the electrical circuit supplying the bathroom, acting at not more than 30 mA.  
Ask your installer for advice.
- The installation of the appliance and its use must however comply with the standards in force in your country.
- Caution : Never use your appliance with wet hands or near water contained in bath tubs, showers, sinks or other containers...
- When using the appliance in the bathroom, unplug it after use as the presence of water nearby may pose a danger even when the appliance is turned off.
- This appliance is not intended for use by persons (including children) with reduced physical, sensory or mental capabilities, or lack of experience and knowledge, unless they have been given supervision or instruction concerning use of the appliance by a person responsible for their safety. Children should be supervised to ensure that they do not play with the appliance.
- If the power cord is damaged, it must be replaced by the manufacturer, its after-sales service or a person with similar qualifications, to avoid all danger.
- Stop using your appliance and contact an Authorised Service Centre if:
  - your appliance has fallen.
  - it does not work correctly.
- The dryer is equipped with a heat-sensitive safety device. In the event of overheating (for example if the rear grill is blocked), the dryer will stop automatically: contact the After-Sales Service.
- The appliance must be unplugged:
  - before cleaning and maintenance procedures.
  - if it is not working correctly.
  - as soon as you have finished using it.
  - if you leave the room, even momentarily.



- Do not use if the cord is damaged.
- Do not immerse or put under running water, even for cleaning purposes.
- Do not hold with damp hands.
- Do not hold the appliance by the casing, which is hot, but by the handle.
- Do not unplug by pulling on the cord, rather pull out by the plug.
- Do not use an electrical extension lead.
- Do not clean with abrasive or corrosive products.
- Do not use at temperatures below 0°C and above 35°C.

**GUARANTEE :** Your appliance is designed for use in the home only. It should not be used for professional purposes. The guarantee becomes null and void in the case of improper usage.

## IONIC (depending on model)

Your hair dryer will automatically disperse negative ions which reduce static electricity, add shine to your hair and make it easier to manage.

## USE (depending on model)

**AIR CONTROL SYSTEM :** Rotating concentrator nozzle (non removable)  
Turn the concentrator nozzle (fig.1) to adjust the flow of air to your desired hairstyle:

- a broad flow of air for drying (fig. 2),
- a concentrated flow of air for styling (fig. 3).

This accessory is not removable, do not try to remove it.

## CLEANING

Warning: always unplug the appliance before cleaning it.

- Your hair dryer requires very little maintenance. You can clean it, as well as the accessories, with a slightly damp cloth to remove any hair or impurities that may be clinging to the rear grid.
- Removable rear grid: the magnet attachment system makes it easy to remove the rear grid and put it back in place for easy cleaning.

## ENVIRONMENT PROTECTION FIRST!



① Your appliance contains valuable materials which can be recovered or recycled.

Leave it at a local civic waste collection point.

使用前請仔細閱讀使用說明及安全須知。

HK

## 安全事項

- 基於您的安全起見，本電風筒完全符合現行相關的標準和規定（低電壓、電磁相容性、環保...）。
- 使用電風筒時，配件會變得極熱。請避免與皮膚接觸。
- 請確認電線未與風筒的發熱部份有任何接觸。
- 請檢查您的電壓裝置是否符合電風筒的電壓。
- 所有不當的接電可造成無法修復的損壞，且不在保養範圍內。
- 為了多一層保護，建議在浴室供電的電路中安裝額定剩餘電流不超過30mA的剩餘電流裝置。
- 請向您的電力安裝人員查詢。
- 無論如何，電風筒的安裝及使用必須符合使用地區的標準。
- 注意：請勿在雙手潮濕時使用電風筒，或在有水的浴缸、淋浴間、臉盆或其他容器...等附近使用電風筒。
- 在浴室內使用電風筒時，請於使用後拔除電插頭，因為靠近水的地方可能存在風險，即使電風筒已停止操作。
- 本電風筒器並未設計供下列人士(包括孩童)使用：體能、感官或心智等能力有限、或對電風筒毫無認識或缺乏經驗的人士。如以上人士使用本電風筒，必須有人在旁監督或事前指導如何操作，確保他們的安全。必須有人在旁監督，以免孩童玩弄電風筒。



若電線已受損，應立即由製造商、其售後服務部或合格人員予以更換，以免發生危險。

- 若發生下列情況，請勿使用電風筒，並與認可服務中心連絡：
  - 電風筒曾經掉落
  - 操作不正常
  - 本電風筒內置過熱保護裝置。若發生過熱(例如尾部入風柵格被阻塞)，電風筒將自動停止運轉：請與售後服務部聯絡。
  - 下列情況應先拔除電插頭：
    - 清潔與保養前
    - 運作不正常
    - 使用完畢
    - 離開時(即使暫時性)

- 若電線受損，請勿使用電風筒。
- 請勿將電風筒浸泡在水中，或用水沖洗，即使是為了清潔電風筒。
- 請勿用潮濕的雙手握持電風筒。
- 請勿手持發熱的機身外殼，而應握住手柄。
- 請勿以拉扯電線的方式拔除電插頭，而應直接拔除插頭。
- 請勿使用電線拖板。
- 請勿使用研磨性或腐蝕性產品清潔。
- 請勿在低於0° C或高於35° C的溫度時使用。

**保養：**本電風筒之設計僅限於家居使用。其不得做為專業美髮用途。若使用不當則不具保養效力。

## 負離子功能(依型號而有所不同)

本電風筒會自動釋放負離子，從而消除靜電，使頭髮具有光澤，同時更易於梳理。

## 使用(依型號而有所不同)

**AIR CONTROL SYSTEM：**旋轉式風咀(不可拆除)

轉動風咀(圖1)來調整出風氣流，以便塑造您想要的髮型：

- 擴散式氣流用於吹乾頭髮(圖2)
- 集中式氣流用於頭髮造型(圖3)

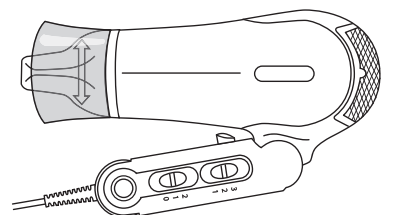
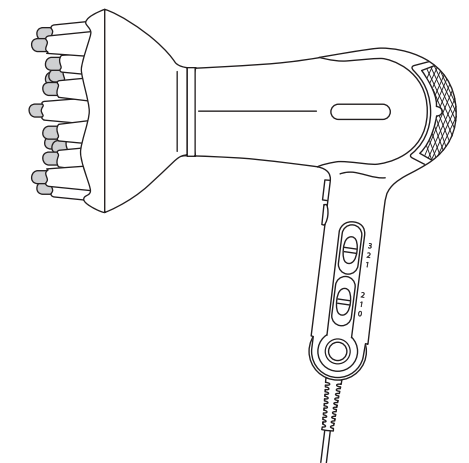
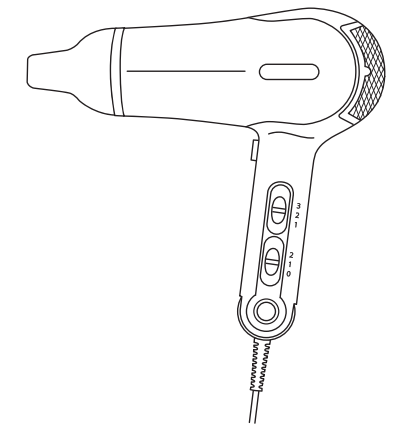
此配件不可被拆除，切勿嘗試把它拆掉。

## 清潔

注意：清潔電風筒前務必先拔除電插頭。

- 本電風筒無需特殊保養。您可用微濕的抹布清潔電風筒及配件，以便清除可能依附於尾部柵格的頭髮或雜質。
- 可拆式尾部柵格：尾部柵格附有磁石，易於拆除，同時清潔後容易放回原位。

**Rowenta**  
COMPACT PRO



(depending on model)

(依型號而有所不同)

(국내 모델에는 해당사항 없음)

**제품을 사용하기 전에 안전상 주의 사항과 사용 설명서를 주의 깊게 읽어주십시오.**

**KO**

#### 안전상 주의사항

- 본 제품은 안전을 위해 현재 시행중인 법규 (저전압 지침, 전자환경 양립성, 기타 환경 요소..)를 따른 것입니다.
- 제품 사용 중에는 제품의 손잡이 외에는 뜨거운 것으로 피부에 닿는 것을 주의하십시오. 전원 코드는 절대 전열 제품 가까이 두지 마십시오.
- 사용 전압이 제품에 표기된 전압과 일치하는지 확인하십시오. 표기되지 않은 전압 사용시 제품에 발생하는 문제는 매우 치명적이며 품질 보증 혜택을 받을 수 없습니다.
- 추가 안전을 위하여 30mA 이하의 전기 차단기를 욕실 전원에 설치할 것을 권장합니다. 보다 자세한 사항은 전기 전문가에게 문의하십시오.
- 나라마다 서로 다른 전기 전압 기준이 시행되므로 사용하는 나라에 따라 이에 대한 사항을 확인바랍니다.
- 주의: 젖은 손이나 물이 차 있는 욕조 근처, 세면대 또는 물이 담긴 용기 근처에서 기기를 절대 사용하지 마십시오.
- 욕실에서 사용하신 후에는 반드시 전원 플러그를 뽑아 주십시오. 욕실에서는 제품의 전원이 차단된 경우에도 근접한 물기가 위험을 유발할 수 있습니다.
- 감독이나 관리 없이 어린이나 몸이 불편하신 분이 사용하지 않도록 주의하십시오. 어린이들이 제품을 가지고 장난치지 않도록 주의 깊게 지켜봐 주십시오.
- 전원 코드가 손상되었을 경우에는 위험이 생기지 않도록 반드시 당사 서비스 센터를 통해 전원 코드를 교체해야 합니다.
- 다음과 같은 경우에는 절대 제품을 사용하지 마시고 당사 서비스센터에 문의하십시오.
  - 제품을 떨어뜨렸을 경우
  - 제품이 제대로 작동되지 않는 경우
- 본 제품은 과열방지 안전장치가 장착되어 있어 과도한 열을 받았을 경우 자동으로 제품이 작동되지 않습니다. 이 경우에는 당사 서비스 센터에 문의하십시오.
- 다음과 같은 경우에는 전원을 분리하십시오.
  - 제품 보관 및 세척 전
  - 제품이 제대로 작동되지 않는 경우
  - 부재시 (짧은 시간 동안의 경우에도)
- 전원 코드가 손상되었을 경우에는 제품을 사용하지 마십시오.
- 제품을 물에 담그거나 흐르는 물로 세척하지 마십시오.
- 물기 있는 손으로 제품을 사용하지 마십시오.
- 제품의 뜨거운 노즐 부분이 아닌 손잡이 부분으로 제품을 잡아주십시오.
- 전원 코드를 잡아당겨 콘센트를 빼지 마시고 전원 플러그를 잡고 빼주십시오.
- 전원 연장 코드를 사용하지 마십시오.
- 연마제나 부식제를 사용하여 세척하지 마십시오.
- 0°C 이하 35°C 이상의 기온에서는 사용하지 마십시오.

#### 품질 보증

이 제품은 가정용으로 제작 되었으므로 상업용 또는 부적절하게 사용된 경우 당사의 품질보증 혜택을 받으실 수 없습니다.

#### 이온 기능

모발의 정전기를 줄이기 위해 자동적으로 음이온을 발생시켜 모발을 더욱 빛나고 부드럽게 만들어 줍니다. 또한 모발의 손질이 훨씬 수월해집니다.

#### 제품 사용 (국내 모델에는 해당사항 없음)

송풍 조절 기능: 원하는 스타일에 따라 집중 노즐을 돌려 바람의 양을 조절 가능합니다.

- 건조를 위해서는 노즐을 돌려 많은 바람이 나오도록 조절합니다.
  - 스타일링을 위해서는 노즐을 돌려 적은 양의 바람이 집중적으로 나오도록 조절합니다.
- 본제품의 노즐은 분리가 할 수 없습니다.

#### 세척

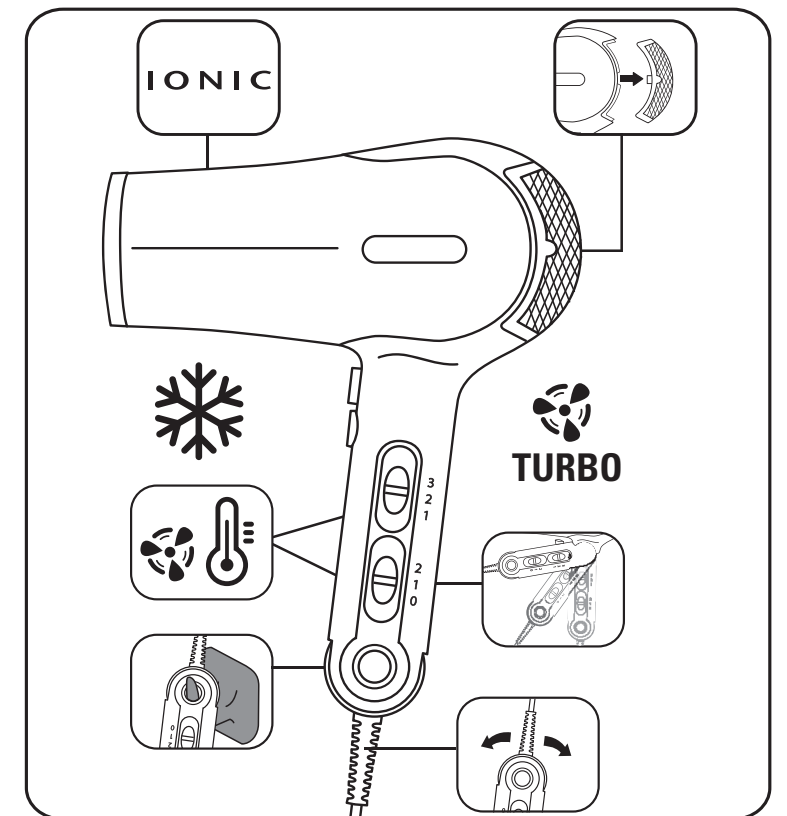
주의: 세척하기 전에 반드시 제품의 플러그를 뽑으셔야 합니다.

- 본 제품은 최소한의 관리가 필요합니다. 부드럽고 축축한 천으로 제품의 탈착식 그리드 를 분리하여 제품 안에 붙어 있는 머리카락과 먼지를 제거해 주십시오.
- 탈착식 그리드: 제품의 뒤쪽에 쉽게 분리가 가능하도록 자석이 부착된 탈착식 그리드가 있습니다. 이를 분리하여 더욱 편리하게 청소가 가능합니다.

#### 환경 보호

- ① 본 제품은 재활용이 가능한 부속품들을 포함하고 있습니다.
- ② 환경 보호를 위해 분리 수거해 주십시오.

만약 제품의 이상이 있거나 문의가 있으시면 당사 서비스 센터로 연락하십시오.  
A/S문의: 1588-1588 대우일렉서비스 (전국 어디서나)



**Air control System** (국내 모델은 제외)

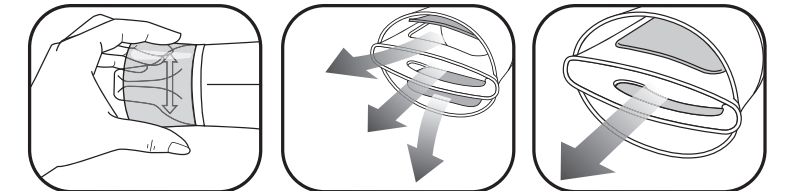


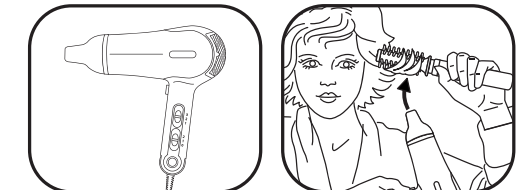
fig.1



fig.2

fig.3

**Classic concentrator** (국내 모델로 가능)



**Classic diffuser** (국내 모델은 제외)

