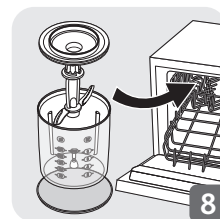
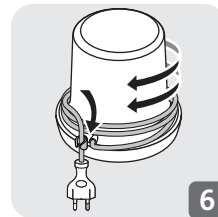
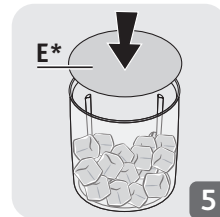
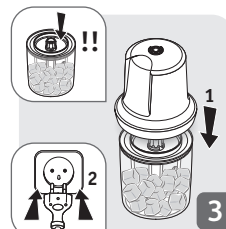
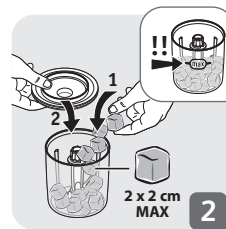
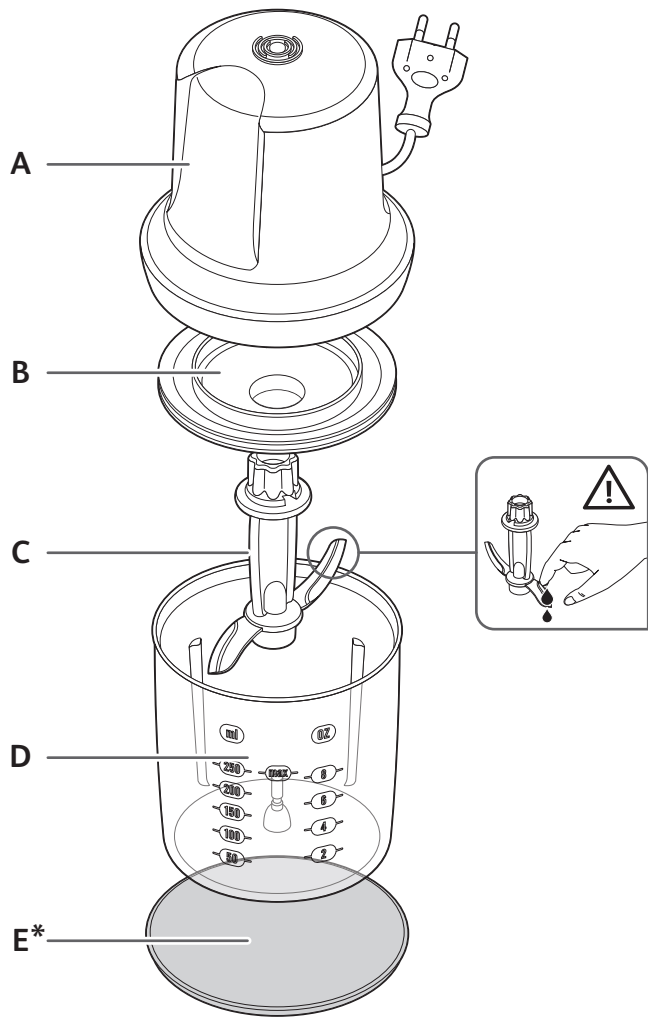


EN	p. 1
NL	p. 1
ES	p. 2
DA	p. 2
NO	p. 3
SV	p. 3
FI	p. 4
TR	p. 4
CS	p. 5
SK	p. 5
HU	p. 6
PL	p. 6
LV	p. 7
LT	p. 7
ET	p. 8
BG	p. 8
BS	p. 9
RO	p. 9
HR	p. 10
SL	p. 10
SR	p. 11
UK	p. 11



EN
NL
ES
DA
NO
SV
FI
TR
CS
SK
HU
PL
LV
LT
ET
BG
BS
RO
HR
SL
SR
UK

	100g	6
	80/100g	5
	100g	8
	15g	5
	50g	15s
	40g	8
	40g	15s
	20g	10s
	80/100g	10s
	200g	20s
	200g	20s
	2	5



DESCRIPTION

- | | |
|----------------------|---|
| A Motor unit | D Plastic jug |
| B Sealing cap | E *Non-slip base and lid
(according to model) |
| C Blade | |

USE (FIG.1 TO FIG.5)**RECOMMENDATIONS FOR USE**

Handle the blades with care as the blades are extremely sharp.

Do not run the appliance empty.

Semi-liquid mixtures: do not fill above the max. level of the bowl
Hints to obtain best results: Work in pulses. If pieces of food remain stuck to the sides of the jug (ham, onions, etc.), use the spatula to release them and distribute them around the jug before running 2 or 3 additional pulses.

STORING THE POWER CORD (FIG.6)**CLEANING THE APPLIANCE (FIG.7 AND FIG.8)****BESCHRIJVING**

- | | |
|------------------------|---|
| A Motorblok | D Kunststof kom |
| B Beschermkapje | E *Anti-slipring (afhankelijk van model) |
| C Sikkelmes | |

GEBRUIK (CF. FIG. 1 TOT 5)**GEBRUIKSTIPS**

Wees voorzichtig met het sikkelmes want de mesjes zijn zeer scherp.

Zet het apparaat niet zonder ingrediënten in werking.

Semi-vloeibare bereidingen: vul de kom niet tot boven het aangegeven maximale niveau. Advies voor het verkrijgen van goede resultaten: Ga te werk met de pulse-stand. Als er stukjes aan de wand van de kom blijven plakken (ham, ui, ...) dan kunt u die losmaken met een spatel, u voegt het weer toe aan de rest in de kom en drukt nog 2 of 3 keer extra op de pulse-knop.

SNOEROPBERGING (CF. FIG.6)**SCHOONMAKEN VAN HET APPARAAT (CF. FIG. 7 EN 8)**

ES DESCRIPCIÓN

- A Bloque motor
- B Junta estanqueidad
- C Cuchilla
- D Bol de plástico
- E *Base antideslizante y tapa (según modelo)

UTILIZACIÓN (VÉASE FIG. 1 A 5)

CONSEJOS DE UTILIZACIÓN

Manipular la cuchilla con precaución ya que las láminas son muy cortantes. No hacer funcionar el aparato en vacío.

Preparaciones semilíquidas: no sobrepase el nivel máximo del recipiente
Consejos para obtener buenos resultados: Trabaje por impulsos. Si los pedazos de alimentos quedan pegados sobre la pared de bol (jamón, cebollas...), despegar los pedazos con una espátula, repártalos en el bol y efectuar 2 ó 3 impulsos suplementarios.

GUARDAR EL CABLE (VÉASE FIG.6)

LIMPIEZA DEL APARATO (VÉANSE LAS FIG. 7 Y 8)

DA BESKRIVELSE

- A Motorenhed
- B Tætningslåg
- C Kniv
- D Plastikbeholder
- E *Skridsikker base og dæksel (afhængigt af model)

ANVENDELSE (FIG.1 TIL FIG.5)

ANBEFALINGER TIL ANVENDELSE

Vær forsigtig i forbindelse med håndteringen af knivene, da de er meget skarpe. Brug ikke apparatet, når det er tomt.

Halvflydende blandinger: Fyld ikke over skålens maks. niveau. Tips til bedre resultater: Arbejd med impulser. Hvis madstykker sætter sig fast på siderne i beholderen (skinke, løg m.m.), anvend dejskraberen til at løsne dem, og fordel dem rundt i beholderen, inden 2 eller 3 yderligere impulser køres.

OPBEVARING AF STRØMKABLET (FIG.6)

RENGØRING AF APPARATET (FIG.7 OG FIG.8)

BESKRIVELSE

- | | |
|-----------------------|---|
| A Motor | D Plastbeholder |
| B Tetningsring | E *Sklisikker sokkel og lokk
(avhengig av modell) |
| C Kniv | |

BRUK (FIG.1 TIL FIG.5)**BRUKSRÅD**

- Vær veldig forsiktig ved håndtering av knivene da knivbladene er meget skarpe.
- La ikke apparatet gå på tomgang.
- Halvt flytende blandinger: Fyll ikke opp over bollens maks.nivå. Råd for å oppnå gode resultater: Arbeid støtvis. Dersom det sitter igjen mat på sidene av beholderen (skinke, løk e.l.), bruk spatelen til å løsne på det, og fordel det rundt i beholderen før du trykker to til tre ganger ekstra.

OPPBEVARING AV LEDNINGEN (FIG.6)**RENGJØRING AV APPARATET (FIG.7 OG FIG.8)****BESKRIVNING**

- | | |
|----------------------|---|
| A Motorenhet | D Bägare i plast |
| B Tätninglock | E *Glidfri botten och lock
(beroende på modell) |
| C Kniv | |

ANVÄNDNING (BILD 1 TILL 5)**BRUKSANVISNING**

Var försiktig när du hanterar knivarna eftersom dessa är mycket vassa. Använd inte apparaten när den är tom.

Halvflytande blandningar: Fyll inte bägaren över maxnivån. Tips för bästa resultat: Använd i korta omgångar i taget. Om matbitar (t.ex. skinka, lök etc.) fastnar på bägarens insida använd spateln och fördela bitarna runtom i bägaren och kör sedan ytterligare 2 eller 3 omgångar.

FÖRVARING AV ELSLADDEN (BILD 6)**RENGÖRING AV APPARATEN (BILD 7 OCH 8)**

FI KUVAUS

- A Moottoriyksikkö
B Tiivistekansi
C Terä
D Muovikannu
E *Liukumisen estävä alusta ja kansi (mallin mukaan)

KÄYTTÖ (KUVAT 1–5)

KÄYTTÖSUOSITUKSIA

Käsittele terä varovaisesti, sillä ne ovat erittäin teräviä.

Älä käytä laitetta tyhjänä.

Puolijuoksevat seokset: älä täytä kulhoa yli täyttörajan. Vinkkejä parhaiden tulosten saavuttamiseksi: Käytä laitetta sykäyksittäin. Jos kannun reunoille jää kiinni paloja aineksista (kinkkua, sipulia jne.), käytä lastaa niiden siirtämiseksi, levitä palat kannuun, ja tee vielä kaksi tai kolme lisäpainallusta.

SÄHKÖJOHDON SÄILYTYS (KUVA 6)

LAITTEEN PUHDISTUS (KUVAT 7 JA 8)

TR AÇIKLAMA

- A Motor ünitesi
B Sızdırmazlık kapağı
C Bıçak
D Plastik hazne
E *Kaymaz taban ve kapak (modele göre)

KULLANIM (ŞEK.1 - ŞEK.5)

KULLANIMA İLİŞKİN ÖNERİLER

Bıçaklar son derece keskin olduğundan tutarken dikkatli olun.

Cihazı boşken çalıştırmayın.

Yarı sıvı karışımlar: Haznedeki maksimum seviyeyi aşmayın. En iyi sonuçları elde etmek için ipuçları: Kısa kısa basarak çalıştırın. Haznenin kenarlarına gıda parçaları yapıştığı takdirde (jambon, soğan, vb.) bunları bir spatula ile kenarlardan düşürerek hazne içine yaydırın ve 2 veya 3 kez hafifçe basarak çalıştırın.

KABLOYU SARMA (ŞEK.6)

CİHAZI TEMİZLEME (ŞEK.7 VE ŞEK.8)

POPIS

- A** Motorová jednotka
- B** Těsnící uzávěr
- C** Čepel
- D** Plastová nádoba
- E** *Protiskluzová základna a víko (podle modelu)

POUŽITÍ (OBR. 1 AŽ 5)**DOPORUČENÍ PRO POUŽÍVÁNÍ**

S čepelemi zacházejte opatrně, jsou velmi ostré.

Nespouštějte spotřebič naprázdno.

Polotekuté směsi: neplněte nad max. úroveň misky. Tipy pro lepší výsledky: Pracuje v pulzech. Pokud na stěnách nádoby zůstanou zbytky jídla (šunka, cibule atd.), uvolněte je stěrkou, rozmístěte v nádobě a spustě 2 nebo 3 další pulzy.

SKLADOVÁNÍ NAPÁJECÍHO KABELU (OBR. 6)**ČIŠTĚNÍ SPOTŘEBIČE (OBR. 7 A OBR. 8)****OPIS**

- A** Motorová jednotka
- B** Tesniaci uzáver
- C** Čepel'
- D** Plastová nádoba
- E** *Protišmyková základňa a viečko (podľa modelu)

POUŽITIE (OBR. 1 AŽ OBR. 5)**ODPORÚČANÉ POUŽITIE**

S čepeľami zaobchádzajte opatrne, sú veľmi ostré.

Nespúšťajte spotrebič naprázdno.

Polotekuté zmesí: plňte len po označení max. na nádobe

Tipy na dosiahnutie optimálnych výsledkov:

Pulzné mixovanie. Ak kúsky potravín zostávajú prilepené na bokoch nádoby (šunka, cibuľa atď.), uvoľnite ich špachtľou, rozmiestnite ich v nádobe a spustite 2 alebo 3 ďalšie pulzy.

ULOŽENIE NAPÁJACIEHO KÁBLA (OBR. 6)**ČISTENIE PRÍSTROJA (OBR. 7 A OBR. 8)**

HU LEÍRÁS

- A Motoregység
- B Zárókupak
- C Penge
- D Műanyag edény
- E *Csúszásmentes alap és fedél (a modellnek megfelelően)

HASZNÁLAT (1-5. ÁBRA)

HASZNÁLATI JAVASLATOK

A pengék rendkívül élesek. Óvatosan bánjon velük.

Ne működtesse az üres készüléket.

Félig folyékony keverékek: ne töltse fel az edényt a maximum jelzés fölé.

Tanácsok a legjobb eredmény elérésére: Lökésszerűen működtesse a készüléket. Ha élelmiszermaradványok (sonka, hagyma stb.) tapadnak az edényoldalára, akkor a kaparóval távolítsa el és oszlassza szét őket az edényben, mielőtt 2-szer vagy 3-szor ismét rövid ideig működteti a készüléket.

AZ ELEKTROMOS HÁLÓZATI KÁBEL TÁROLÁSA (6. ÁBRA)

A KÉSZÜLÉK TISZTÍTÁSA (7. ÉS 8. ÁBRA)

PL OPIS

- A Moduł silnikowy
- B Przykrywka
- C Nóż
- D Pojemnik roboczy
- E *Podkładka antypoślizgowa / pokrywka (zależnie od modelu)

OBSŁUGA (RYS. 1 DO RYS. 5)

ZALECENIA DOTYCZĄCE OBSŁUGI

Nóż jest bardzo ostry, dlatego należy zachować ostrożność przy postępowaniu z nim.

Nie należy uruchamiać pustego urządzenia.

Produkty płynne/półpłynne - nie napełniać powyżej maksymalnego poziomu napełnienia pojemnika roboczego. Porady jak osiągnąć najlepsze rezultaty: Uruchamiać urządzenie pulsacyjnie. Rozdrobnione produkty (szynka, cebula itp.) pozostające na ściankach kubka zebrać łopatkę do środka, a następnie uruchomić urządzenie na 2 lub 3 dodatkowe pulsy.

SKŁADANIE KABLA ZASILAJĄCEGO (RYS. 6)

MYCIE URZĄDZENIA (RYS. 7 I RYS. 8)

APRAKSTS

- A** Motora bloks
B Noslēdzošais vāks
C Asmens
- D** Plastmasas krūze
E *Neslīdošā pamatne un vāks (atkarībā no modeļa)

LIETOŠANA (1.–5. ATTĒLS)**LIETOŠANAS IETEIKUMI**

Rīkojieties ar asmeņiem uzmanīgi, jo asmeņi ir ļoti asi.

Nedarbiniet ierīci, ja tā ir tukša.

Pusšķidri maisījumi: nepiepildiet trauku pilnāku par maksimālā līmeņa atzīmi. Padomi vislabāko rezultātu iegūšanai: Smalciniet pulsveidīgi. Ja pārtikas produktu (šķiņķa, sīpolu u. c.) gabaliņi pielīp pie krūzes sienām, ar lāpstiņu tos noņemiet un izvietojiet pa trauku, tad smalciniet vēl 2 vai 3 reizes.

ELEKTRĪBAS VADA GLABĀŠANA (6. ATTĒLS)**IERĪCES TĪRĪŠANA (7. UN 8. ATTĒLS)****APRAŠYMAS**

- A** Variklio skyrius
B Sandarinimo dangtelis
C Ašmenys
- D** Plastikinis indas
E *Neslystantis pagrindas ir dangtelis (pagal modelį)

NAUDOJIMAS (1–5 PAV.)**REKOMENDACIJOS, KAIP NAUDOTI**

Su ašmenimis elkitēs atsargiai, nes ašmenys labai aštrūs.

Nejjunkite tuščio prietaiso.

Pusiau skysti mišiniai: nepildykite daugiau, nei nurodoma viršutinė dubens riba. Patarimai, kaip pasiekti geriausių rezultatų: Dirbant darykite pertraukėles. Jei maisto gabaliukai įstringa prie indo sienelių (kumpis, svogūnai ir pan.), naudokite mentelę jiems nustumti ir paskirstyti inde prieš įjungiant su 2 arba 3 pertraukėlėmis.

MAITINIMO LAIDO LAIKYMAS (6 PAV.)**PRIETAISO VALYMAS (7 IR 8 PAV.)**

ET KIRJELDUS

- A Ajam
- B Korktihend
- C Tera
- D Plastkann
- E *Mittelibisev alus ja kaas (olenevalt mudelist)

KASUTAMINE (JONISED 1 KUNI 5)

SOOVITUSED KASUTAMISEKS

Käsitsege terasid ettevaatlikult, kuna need on üliteravad.

Ärge käivitage seadet tühjalt.

Poolvedelad segud: ärge täitke kannu üle max taseme. Vihjed parimate tulemuste saavutamiseks: Kasutage pulseerivalt. Kui toidutükid kleepuvad kannu külgedele, eemaldage need spaatliga, segage ülejäänud seguga ja tehke seejärel veel 2 kuni 3 pulseerimist.

TOITEJUHTME HOIDMINE (JONIS 6)

SEADME PUHASTAMINE (JONISED 7 JA 8)

BG ОПИСАНИЕ

- A Задвижващо устройство
- B Капак
- C Нож
- D Пластмасова кана
- E *Неплъзгаща се основа и капак (в зависимост от модела)

УПОТРЕБА (ФИГ. 1 ДО ФИГ. 5)

ПРЕПОРЪКИ ЗА УПОТРЕБА

Боравете с остриетата внимателно, тъй като са много остри.

Не включвайте уреда, когато е празен.

Полутечни смеси: не пълнете до максималното ниво на купата. Съвети за получаване на най-добри резултати: Работете в режим за импулси. Ако парчета храна останат по стените на каната (шунка, лук и т.н.) използвайте шпатулата, за да ги отлепите и ги разбъркайте в каната, преди да стартирате 2 или 3 допълнителни импулса.

ПРИБИРАНЕ НА ЗАХРАНВАЩИЯ КАБЕЛ (ФИГ.6)

ПОЧИСТВАНЕ НА УРЕДА (ФИГ. 7 И ФИГ. 8)

OPIS APARATA

BS

- A** Blok motora
- B** Čep
- C** Nož
- D** Plastična posuda
- E** *Postolje koje se ne kliže poklopac (*ovisno o modelu)

UPOTREBA APARATA (SL. 1 DO SL. 5)

PREPORUKE ZA UPOTREBU

Noževima rukujte pažljivo, obzirom da su noževi veoma oštri.

Ne uključujte aparat kada je prazan.

Djelimično tečne mješavine: ne punite iznad maks. nivoa posude. Savjeti za postizanje najboljih rezultata: Upotrijebite Puls funkciju. Ako se djelići hrane zalijepe na stranice posude (šunka, luk itd.), pomoću lopatice ih uklonite, ravnomjerno rasporedite u posudi dobro promiješajte uz 2 do 3 dodatna pulsa.

ODLAGANJE KABLA (SL. 6)

ČIŠĆENJE APARATA (SL. 7 I SL. 8)

DESCRIERE

RO

- A** Unitate motor
- B** Capac de etanșare
- C** Cuțit
- D** Bol din plastic
- E** *Bază antiderapantă și capac (în funcție de model)

UTILIZARE (DE LA FIG. 1 LA FIG. 5)

INSTRUCȚIUNI PENTRU UTILIZARE

Manevrați cu grijă cuțitele, deoarece sunt foarte ascuțite.

Nu puneți aparatul în funcțiune dacă este gol.

Preparate semilichide: nu umpleți peste nivelul maxim al bolului. Sugestii pentru a obține cele mai bune rezultate: Puneți în funcțiune intermitent (cu impulsuri). Dacă rămân fragmente de alimente pe pereții bolului (șuncă, ceapă etc.), utilizați spatula pentru a le desprinde și a le distribui în interiorul bolului, înainte de a porni 2 sau 3 impulsuri suplimentare.

DEPOZITAREA CABLULUI DE ALIMENTARE (FIG. 6)

CURĂȚAREA APARATULUI (FIG. 7 ȘI FIG. 8)

HR OPIS

- A Motor
- B Poklopac
- C Oštrica
- D Plastična posuda
- E *Protusklizna podloga i poklopac (prema modelu)

UPORABA (OD SLIKE 1 DO SLIKE 5)

SAVJETI ZA UPORABU

Oprezno rukovati oštricama jer su veoma oštre.

Uređaj ne puštajte u rad kad je prazan.

Tekuće smjese: ne punitite iznad najviše razine posude. Savjeti za dobivanje najboljih rezultata: Radite s prekidima. Ako ostaci hrane zaglave na stijenkama posude (šunka, luk itd.), rabite lopaticu kako biste ih izvadili i raspodijelili po posudi prije nego pritisnete još 2 ili 3 pulsna rada.

ODLAGANJE PRIKLJUČNOG VODA (SLIKA 6)

ČIŠĆENJE UREĐAJA (SLIKE 7 I 8)

SL OPIS

- A Enota z motorjem
- B Tesnilni pokrov
- C Rezilo
- D Plastični vrč
- E *Nedrerseča osnova in kapica (odvisno od modela)

UPORABA (SLIKA 1 DO SLIKA 5)

PRIPOROČILA ZA UPORABO

Z rezili ravnajte previdno, ker so izredno ostra.

Ne vključujte aparata, kadar je prazen.

Pol tekoče mešanice: pri polnjenju ne prekoračite največje prostornine posode. Namigi za najboljše rezultate: Delajte v pulzih. Če kosi hrane ostanejo na straneh vrča (šunka, čebula ipd.), uporabite lopaticu, da jih odstranite in porazdelite po vrču, preden zaženete dodatna 2 ali 3 pulze.

SHRANJEVANJE NAPAJALNEGA KABLA (SLIKA 6)

ČIŠĆENJE APARATA (SLIKA 7 IN SLIKA 8)

- | | |
|----------------------|--|
| A Blok motora | D Plastična posuda |
| B Dihtung | E *Neklizajuća podloga i poklopac |
| C Nož | (u zavisnosti od modela) |

INSTRUCIUNI PENTRU UTILIZARE (SL. 1 DO SL. 5)

PREPORUKE ZA KORIŠĆENJE

Pažljivo rukujte noževima, jer su oni izuzetno oštri.

Ne uključujte aparat kada je prazan.

Delimično tečne mešavine: nemojte puniti iznad maks. nivoa posude. Saveti za najbolje rezultate: radite u impulsima. Ukoliko komadići hrane ostanu zalepljeni na zidovima posude (šunka, luk itd.), pomoću lopatice ih uklonite, rasporedite ravnomerno u po posudi i dobro ih promešajte uz dodatna 2 do 3 impulsa.

ODLAGANJE KABLA (SL. 6)

ČIŠĆENJE APARATA (SL. 7 I SL. 8)

- | | |
|----------------------------|------------------------------------|
| A Блок мотору | D Пластиковая чаша |
| B Ущільнююче кільце | E *Фіксуюча основа і кришка |
| C Ніж | (в залежності від моделі) |

ВИКОРИСТАННЯ (ДИВ. FIG.1 ПО FIG.5)

ПОРАДИ З ВИКОРИСТАННЯ

Пристрій не повинен працювати вхолосту.

Приготування напіврідких страв: не перевищуйте максимальний рівень чаші. Поради для отримання найкращого результату: використовуйте імпульси. Якщо шматочки інгредієнту прилипли до стінок чаші (шинка, цибуля ...), зніміть їх за допомогою лопатки, розкладіть їх в чаші і зробіть два або три додаткових імпульси.

ЗБЕРІГАННЯ ШНУРА ЖИВЛЕННЯ (ДИВ. FIG.6)

ОЧИЩЕННЯ ПРИСТРОЮ (ДИВ. FIG.7 ПО FIG.8)