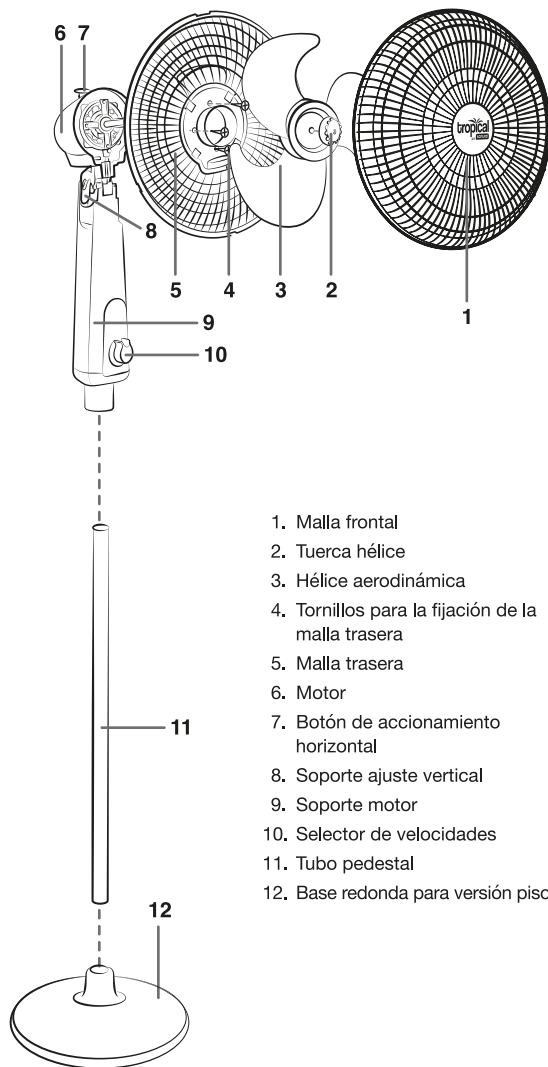


Al respaldo encuentre la garantía

VENTILADOR

tropical
por samurai

PARTES



1. Malla frontal
2. Tuerca hélice
3. Hélice aerodinámica
4. Tornillos para la fijación de la malla trasera
5. Malla trasera
6. Motor
7. Botón de accionamiento horizontal
8. Soporte ajuste vertical
9. Soporte motor
10. Selector de velocidades
11. Tubo pedestal
12. Base redonda para versión piso

Para más información de nuestros productos

01 800 05 20022

Desde Antioquia 5622040

LINEA DE ATENCIÓN
VENTILADOR

samurai

ATENCIÓN

Usted acaba de adquirir una nueva generación de ventiladores SAMURAI. Potente silencioso y versátil.

IMPORTANTE

- Antes de usar su ventilador, lea cuidadosamente las instrucciones de montaje, y de uso y guárdelas para un perfecto funcionamiento del producto y su seguridad.
- Este producto fue proyectado y recomendado únicamente para uso doméstico. El uso comercial o industrial de este producto acarrea la pérdida de la garantía.
- Antes de conectar a la tomacorriente, verifique que el voltaje indicado en el producto (120V) corresponda al de su instalación.
- Nunca use el aparato con las manos mojadas y no lo sumerja en agua. Puede ocasionar un choque eléctrico.
- No permita el uso de este aparato a sus hijos, pues la hélice en movimiento puede herirlos.
- Escoja siempre un lugar plano o estable para utilizar el ventilador.
- Nunca utilice el producto sin estar enteramente ensamblado.
- No utilice el ventilador sin la malla frontal, puede ocasionar accidentes.
- Nunca use el aparato con la extensión, motor, enchufe o cualquier otra parte del producto dañada.
- No hale la extensión para desconectar el aparato de la toma, o para cargar el producto. Tampoco lo deje sobre superficies calientes o colgando de un borde móvil.
- Por motivo del flujo agregado y la oscilación del conjunto, mantenga alejados cabellos, ropa, cortinas o cualquier otro objeto que pueda ser absorbido dentro de las mallas.
- No introduzca los dedos o cualquier otro objeto en las mallas que protegen la hélice, puede ocasionar accidentes.
- No quite las partes móviles del producto con el aparato conectado. Apáguelo y retire el enchufe de la toma para así limpiarlo.
- El uso de partes o accesorios que no sean originales puede perjudicar el funcionamiento o causar daños al usuario o al producto y perdera la garantía.
- Para no perder la garantía o evitar problemas técnicos no intente arreglar su producto en casa. Llévelo a un centro de servicio autorizado.
- Este aparato no está previsto para ser usado por personas (incluidos niños) con capacidades físicas y mentales reducidas, que no posean experiencia en el uso, a menos que se le haya instruido en su correcta utilización o por una persona responsable de su seguridad.
- Si el cable de alimentación o enchufe están dañados, este debe sustituirse por personal capacitado, por su centro de servicios autorizado o por el fabricante con el fin de evitar accidentes.
- Los niños deben ser supervisados para asegurarse que no jueguen con el producto.

INSTRUCCIONES DE MONTAJE

El aparato se entrega desarmado. Para su seguridad, es muy importante montarlo correctamente antes de utilizarlo. Debe proceder al montaje respetando las instrucciones o ilustraciones dadas en este manual.

MONTAJE CONJUNTO MALLA- HELICE- MOTOR

MONTAJE DE LA MALLA TRASERA (Ilustración 1)

Primer paso:

Posicione la malla trasera (5) sobre el motor (6) verificando que la guía de anclaje grande quede en la parte superior.

Segundo paso:

Sosteniendo el motor por la parte posterior y con la malla trasera (5) posicionada, coloque los dos tornillos (cortos) adjuntos para asegurar la malla trasera (5) al motor (6).

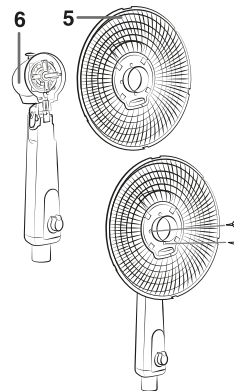


Ilustración 1

MONTAJE DE LA HÉLICE (Ilustración 2)

Primer paso:

Posicione la hélice (3) en el eje del motor teniendo en cuenta que el cuadrante de la ventavola coincida con el cuadrante del eje.

Segundo paso:

Posicione la tuerca de la hélice (2) sobre el eje del motor.

Tercer paso:

Enrosque la tuerca en sentido contrario a las manecillas del reloj hasta que asegure la hélice.

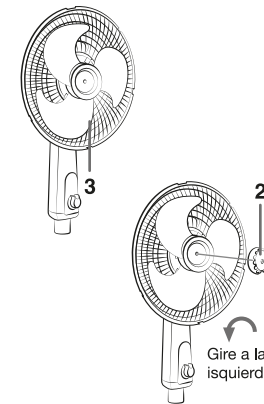


Ilustración 2

MONTAJE DE LA MALLA FRONTAL (Ilustración 3)

Primer paso:

Asegure la malla frontal (1) a la malla trasera, por medio de los seis ganchos asegúrese de escuchar un "Click" en cada uno de los ganchos.

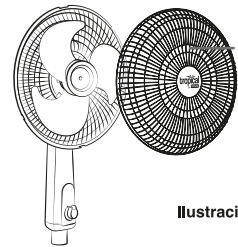


Ilustración 3

SEPARAR LA MALLA FRONTAL (Ilustración 4)

Para separar la malla frontal simplemente suelte suavemente los clicks uno por uno con los dedos.

PRECAUCIÓN: No introduzca los dedos entre los radios de la malla ya que puede lastimarse y/o dañar su producto.

Ilustración 4

INSTRUCCIONES DE MONTAJE

MONTAJE DE LA VERSIÓN PEDESTAL (Ilustración 5)

Primer paso:

Inserte el tubo pedestal (11) en la base redonda para versión piso (12).

Segundo paso: (Ilustración 6)

Posicione el soporte motor (9) sobre el tubo pedestal (11).

Nota: Para evitar posibles caídas del soporte motor (9) y del tubo pedestal (11) verifique que estos se encuentran correctamente ensamblados en la base circular (12) para evitar posibles caídas.

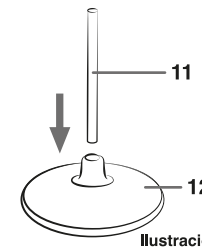


Ilustración 5

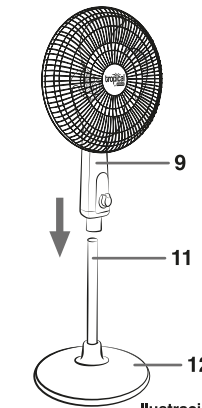


Ilustración 6

INSTRUCCIONES DE USO

CONTROL DE VELOCIDADES (Ilustración 7)

El ventilador TROPICAL POR SAMURAI está equipado con tres velocidades distintas. Gire el selector (10) a la velocidad deseada.

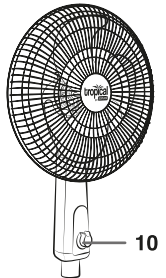
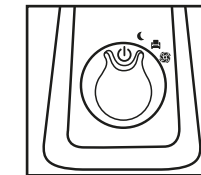


Ilustración 7

CONTROL DE OSCILACION (Ilustración 8)

Todos los Ventiladores SAMURAI poseen un control que posibilita la oscilación continua, silenciosa y uniforme del aparato cuando lo desee.

Para la oscilación continua basta presionar el botón (7) hasta que el movimiento horizontal se inicie. Para direccionar el flujo a un único punto deseado basta proceder de manera inversa al proceso descrito anteriormente.

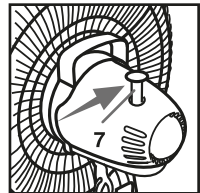


Ilustración 8

CONTROL DE INCLINACION (Ilustración 9)

Atención: El ajuste de la inclinación deberá ser realizado con el aparato desconectado.

El ajuste de inclinación se gradúa presionando las dos aletas del soporte (8) simultáneamente y girando el motor en forma vertical hasta obtener la posición requerida.

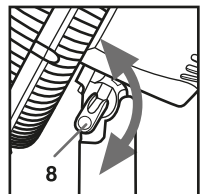


Ilustración 9

INSTRUCCIONES DE LIMPIEZA

Aconsejamos una limpieza periódica de su ventilador ya que el polvo acumulado puede afectar el desempeño del producto. Para esto hacemos algunas recomendaciones: Asegúrese que el aparato esté desconectado del toma-corriente. Utilice únicamente un paño o franela levemente humedecida. No utilice ningún tipo de producto químico, detergente o alcohol. Para la limpieza del aparato desmonte siguiendo las instrucciones de montaje en forma invertida.



¡Participe en la conservación del medio ambiente!

- ① Su electrodoméstico contiene materiales recuperables y/o reciclables.
- ② Entréguelo al final de su vida útil, en un centro de servicio técnico autorizado de groupe seb donde será tratado de forma adecuada.

samurai

GROUPE SEB COLOMBIA S.A.
Km. 1 Vía Cajicá a Zipaquirá - Cajicá, Cundinamarca - Colombia
Conm.: 592 3838 - Fax: 592 3857
Desde Antioquia 5622040
atencionalcliente@groupeseb.com
Producido por Groupe SEB Colombia S.A.
Cajicá - Colombia

