

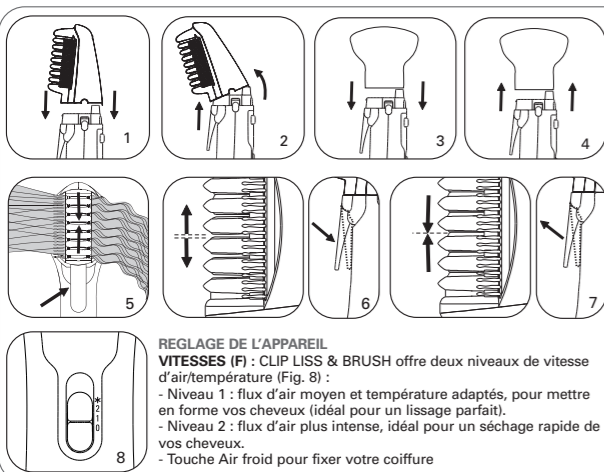
- 1. DESCRIPTION GENERALE**  
 A. Accessoire lisseur  
 B. Peignes  
 C. Plaques lissantes, revêtement céramique  
 D. Bouton de retrait des accessoires  
 E. Encoche de fixation  
 F. Bouton de commande  
 G. Gâchette Clip System  
 H. Concentrateur  
 I. Grille arrière  
 J. Molette de réglage du lissage  
 K. Accessoire brosse

Afin que CLIP LISS & BRUSH vous offre les meilleurs résultats, lisez attentivement le mode d'emploi ainsi que les consignes de sécurité avant toute utilisation.  
 • « Accessoire lisseur » : Ce système exclusif permet, d'un seul geste, de lisser le cheveu et de le sécher en douceur. La technologie Céramique apporte éclat et brillance, tout en préservant la fibre du cheveu.  
 • Système « Ionic » : Votre appareil émet automatiquement des ions négatifs qui éliminent l'électricité statique. Vos cheveux rayonnent de brillance et sont plus faciles à démêler.  
 • « Clip System » : La gâchette « Clip System » commande l'ouverture et la fermeture des plaques céramiques. Ce système exclusif permet de saisir la mèche de cheveux, dès la racine, et de la lisser parfaitement jusqu'à la pointe.

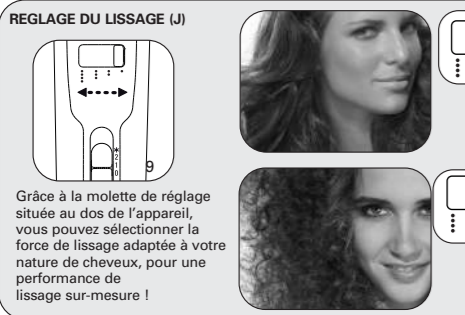
**2. CONSEILS DE SECURITE**  
 • Pour votre sécurité, cet appareil est conforme aux normes et réglementations applicables (Directives Basse Tension, Compatibilité Electromagnétique, Environnement...)  
 • Les accessoires de l'appareil deviennent très chauds pendant l'utilisation. Evitez le contact avec la peau. Assurez-vous que le cordon d'alimentation ne soit jamais en contact avec les parties chaudes de l'appareil.  
 • Vérifiez que la tension de votre installation électrique correspond à celle de votre appareil. Toute erreur de branchement peut causer des dommages irréversibles non couverts par la garantie.  
 • Pour assurer une protection complémentaire, l'installation, dans le circuit électrique alimentant la salle de bain, d'un dispositif à courant différentiel résiduel (DDR) de courant différentiel de fonctionnement assigné n'excédant pas 30 mA, est conseillée. Demandez conseil à votre installateur.  
 • L'installation de l'appareil, et son utilisation doit toutefois être conforme aux normes en vigueur dans votre pays.  
 • MISE EN GARDE: Ne pas utiliser cet appareil près des baignoires, des douches, des lavabos ou autres récipients contenant de l'eau.  
 • Lorsque l'appareil est utilisé dans une salle de bains, débranchez le après usage car la proximité de l'eau peut présenter un danger même lorsque l'appareil est arrêté.  
 • Cet appareil n'est pas prévu pour être utilisé par des personnes (y compris les enfants) dont les capacités physiques, sensorielles ou mentales sont réduites, ou des personnes dénuées d'expérience ou de connaissance, sauf si elles ont pu bénéficier, par l'intermédiaire d'une personne responsable de leur

sécurité, d'une surveillance ou d'instructions préalables concernant l'utilisation de l'appareil. Il convient de surveiller les enfants pour s'assurer qu'ils ne jouent pas avec l'appareil.  
 • Si le câble d'alimentation est endommagé, il doit être remplacé par le fabricant, son service après vente ou des personnes de qualification similaire afin d'éviter un danger.  
 • N'utilisez pas votre appareil et contactez un Centre Service Agréé si : votre appareil est tombé, s'il ne fonctionne pas normalement.  
 • L'appareil est équipé d'un système de sécurité thermique. En cas de surchauffe (dû par exemple à l'enclassement de la grille arrière), l'appareil s'arrêtera automatiquement : contactez le SAV.  
 • L'appareil doit être débranché : avant le nettoyage et l'entretien, en cas d'anomalie de fonctionnement, dès que vous avez terminé de l'utiliser.  
 • Ne pas utiliser si le cordon est endommagé.  
 • Ne pas immerger ni passer sous l'eau, même pour le nettoyage  
 • Ne pas tenir avec les mains humides  
 • Ne pas tenir par le boîtier qui est chaud, mais par la poignée  
 • Ne pas débrancher en tirant sur le cordon, mais en tirant par la prise  
 • Ne pas utiliser de prolongateur électrique  
 • Ne pas utiliser avec des produits abrasifs ou corrosifs  
 • Ne pas utiliser par température inférieure à 0 °C et supérieure à 35 °C.  
**GARANTIE :** Votre appareil est destiné à un usage domestique seulement. Il ne peut être utilisé à des fins professionnelles.  
 La garantie devient nulle et invalide en cas d'utilisation incorrecte

**3. CONSEILS D'UTILISATION**



**MISE EN PLACE ET RETRAIT DES ACCESSOIRES**  
**ACCESSOIRE LISSEUR (A) :** Placez l'accessoire lisseur sur le corps de l'appareil (Fig. 1). Enfoncez doucement jusqu'à l'enclenchement de l'accessoire.  
 Pour le retrait : appuyez sur les boutons (D) et basculez l'accessoire pour le libérer (Fig. 2).  
**CONCENTRATEUR (H) :** Placez le concentrateur sur le corps de l'appareil (Fig. 3 et Fig. 4). Le concentrateur permet de diriger le flux d'air avec précision sur votre chevelure.  
**BROSSE (K) :** Placez la brosse sur le corps de l'appareil.  
**« CLIP SYSTEM » (G) :** La gâchette « Clip System » (G) commande l'ouverture et la fermeture des plaques lissantes (C) pour un lissage parfait (Fig. 5) dès la racine des cheveux :  
 1. Appuyez sur la gâchette (G), les plaques de lissage s'écartent pour faciliter la capture et l'introduction de la mèche de cheveux (Fig. 6).  
 2. Lâchez la gâchette, les plaques de lissage se ferment sur la mèche de cheveux (Fig. 7).  
**REGLAGE DE L'APPAREIL**  
**VITESSES (F) :** CLIP LISS & BRUSH offre deux niveaux de vitesse d'air/température (Fig. 8) :  
 - Niveau 1 : flux d'air moyen et température adaptés, pour mettre en forme vos cheveux (idéal pour un lissage parfait).  
 - Niveau 2 : flux d'air plus intense, idéal pour un séchage rapide de vos cheveux.  
 - Touche Air froid pour fixer votre coiffure

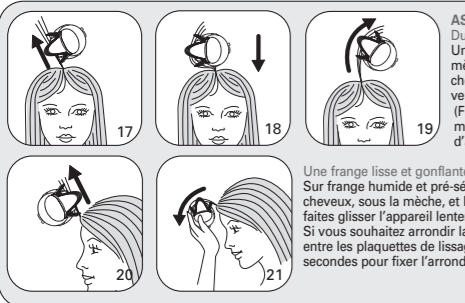


**REGLAGE DU LISSAGE (J)**  
 Grâce à la molette de réglage située au dos de l'appareil, vous pouvez sélectionner la force de lissage adaptée à votre nature de cheveux, pour une performance de lissage sur-mesure !  
**CLIP LISS & BRUSH** permet 4 réglages adaptés aux différents types de frisure : ondulé (Fig. 10), bouclé (Fig. 11), frisé (Fig. 12), crépu (Fig. 13).

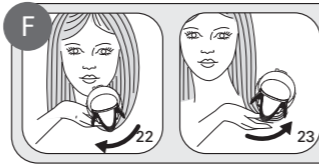
**4. QUELQUES CONSEILS POUR RÉUSSIR VOTRE COIFFURE**



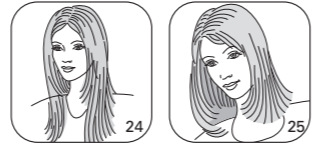
**COMMENT UTILISER CLIP LISS & BRUSH ?**  
 Voici la technique de base pour lisser vos cheveux de la racine à la pointe :  
 - Après votre shampoing, bien essorer vos cheveux dans une serviette et les démêler soigneusement.  
 - Pré-séchez vos cheveux grâce à la fonction sèche-cheveux (avec ou sans l'aide du concentrateur) en conservant un cheveu humide.  
 - Mettez en place l'accessoire lisseur et sélectionnez la vitesse « 1 ».  
 Placez l'appareil dès la racine des cheveux, au-dessus ou au-dessous de la mèche que vous souhaitez lisser, en faisant pénétrer les plaquettes de lissage dans l'épaisseur de la mèche (Fig. 14 et Fig. 15) grâce à l'utilisation de la gâchette Clip System, puis faites glisser l'appareil lentement jusqu'à la pointe des cheveux (Fig. 16).  
 Recommencez l'opération jusqu'à la qualité de lissage désirée.



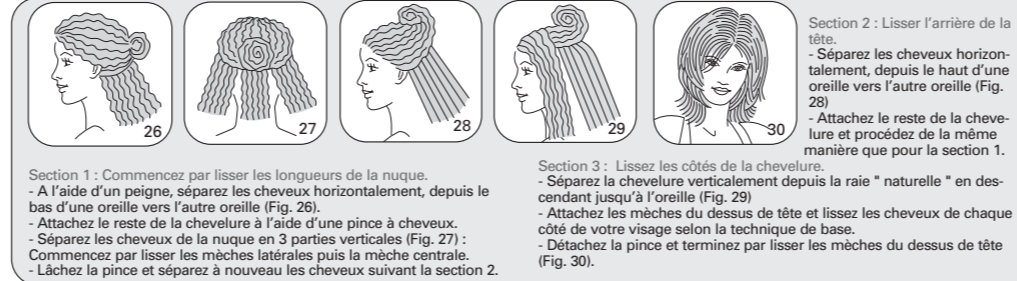
**ASTUCES DU COIFFEUR**  
 Du volume à la racine :  
 Une fois les cheveux séchés et lissés, placez à nouveau l'appareil à la racine, sous la mèche à coiffer, bien faire pénétrer les plaquettes de lissage dans l'épaisseur des cheveux, et commencez à lisser la mèche en sens contraire à l'implantation du cheveu pendant 3 cm environ (Fig. 17), puis plaquez l'appareil sur le pli cheveu 5 sec (Fig. 18) et laissez finalement glisser l'appareil lentement jusqu'à la pointe de la mèche (Fig. 19). Pour donner du volume à toute votre chevelure, il est important d'appliquer cette astuce pour chaque mèche de cheveu.  
 Une frange lisse et gonflante :  
 Sur frange humide et pré-séchée, prenez votre frange entière dans une main, placez l'appareil à la racine des cheveux, sous la mèche, et lissez les cheveux tout d'abord verticalement au dessus de votre tête (Fig. 20), puis faites glisser l'appareil lentement jusqu'à l'extrémité de la mèche.  
 Si vous souhaitez arrondir la frange vers l'intérieur, reprenez la mèche et placez-la à l'aide de l'autre main entre les plaquettes de lissage en suivant la courbure de l'appareil (Fig. 21). Maintenir cette position 5 secondes pour fixer l'arrondi des cheveux.



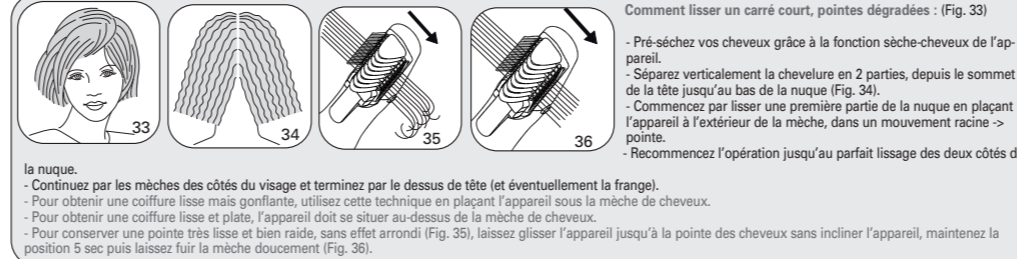
Les pointes de cheveux arrondies vers l'intérieur ou l'extérieur :  
 Vous pouvez donner ce mouvement à l'ensemble de votre chevelure ou à quelques mèches uniquement. L'appareil doit se situer sous la mèche.  
 Procédez au lissage de la mèche souhaitée et lorsque vous arrivez à l'extrémité, bloquez la pointe des cheveux avec l'autre main ou à l'aide d'un peigne (Fig. 22), en plaquant la mèche sur la base arrondi de l'appareil. Pour accentuer l'arrondi de la mèche, inclinez davantage l'appareil vers l'intérieur.  
 Pour obtenir des pointes arrondies vers l'extérieur (Fig. 23) : Procédez à l'identique, mais l'appareil doit se situer au-dessus de la mèche de cheveux.



**Comment lisser des cheveux dégradés, mi-longs (Fig. 24-25)**  
 Il conviendra de séparer progressivement la chevelure en 5 sections.



**Section 1 : Commencez par lisser les longueurs de la nuque.**  
 - A l'aide d'un peigne, séparez les cheveux horizontalement, depuis le bas d'une oreille vers l'autre oreille (Fig. 26).  
 - Attachez le reste de la chevelure à l'aide d'une pince à cheveux.  
 - Séparez les cheveux de la nuque en 3 parties verticales (Fig. 27) :  
 - Commencez par lisser les mèches latérales puis la mèche centrale.  
 - Lâchez la pince et séparez à nouveau les cheveux suivant la section 2.  
**Section 2 : Lissez l'arrière de la tête.**  
 - Séparez les cheveux horizontalement, depuis le haut d'une oreille vers l'autre oreille (Fig. 28).  
 - Attachez le reste de la chevelure et procédez de la même manière que pour la section 1.  
**Section 3 : Lissez les côtés de la chevelure.**  
 - Séparez la chevelure verticalement depuis la raie « naturelle » en descendant jusqu'à l'oreille (Fig. 29).  
 - Attachez les mèches du dessus de tête et lissez les cheveux de chaque côté de votre visage selon la technique de base.  
 - Détachez la pince et terminez par lisser les mèches du dessus de tête (Fig. 30).  
**Comment lisser des cheveux dégradés, mi-longs (Fig. 31)**  
 - Pré-séchez la chevelure grâce à la fonction sèche-cheveux, tête penchée en avant.  
 - Gardez la tête baissée et lissez mèche par mèche (Fig. 32), en commençant par la frange, poursuivez progressivement le lissage des mèches des côtés, puis le dessus de tête, et terminez par la nuque.  
 - Pour obtenir une coiffure lisse mais gonflante, utilisez cette technique en plaçant l'appareil sous la mèche de cheveux.  
 - Pour obtenir une coiffure lisse et plate, l'appareil doit se situer au-dessus de la mèche de cheveux.



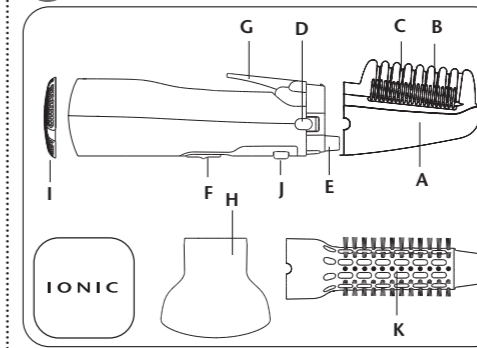
**Comment lisser un carré court, pointes dégradées (Fig. 33)**  
 - Pré-séchez vos cheveux grâce à la fonction sèche-cheveux de l'appareil.  
 - Séparez verticalement la chevelure en 2 parties, depuis le sommet de la tête jusqu'au bas de la nuque (Fig. 34).  
 - Commencez par lisser une première partie de la nuque en plaçant l'appareil à l'extérieur de la mèche, dans un mouvement racine-> pointe.  
 - Recommencez l'opération jusqu'au parfait lissage des deux côtés de la nuque.  
 - Continuez par les mèches des côtés du visage et terminez par le dessus de tête (et éventuellement la frange).  
 - Pour obtenir une coiffure lisse mais gonflante, utilisez cette technique en plaçant l'appareil sous la mèche de cheveux.  
 - Pour obtenir une coiffure lisse et plate, l'appareil doit se situer au-dessus de la mèche de cheveux.  
 - Pour conserver une pointe très lisse et bien raide, sans effet arrondi (Fig. 35), laissez glisser l'appareil jusqu'à la pointe des cheveux sans incliner l'appareil, maintenez la position 5 sec puis laissez fuir la mèche doucement (Fig. 36).

**ACCESSOIRE BROsse (K)**  
 5. ENTRETIEN  
**ATTENTION ! :** toujours débrancher l'appareil avant de le nettoyer.  
**A - Nettoyage de l'appareil :**  
 • Votre appareil nécessite très peu d'entretien. Vous pouvez le nettoyer à l'aide d'un chiffon sec ou légèrement humide.

**6. PARTICIPONS À LA PROTECTION DE L'ENVIRONNEMENT !**  
 ☑ Votre appareil contient de nombreux matériaux valorisables ou recyclables.  
 ☑ Confiez celui-ci dans un point de collecte ou à défaut dans un centre service agréé pour que son traitement soit effectué.

**7. EN CAS DE PROBLÈME**  
**Le lissage n'est pas suffisamment efficace ! :**  
 • Vos cheveux sont trop humides, séchez-les un peu plus.  
 • Augmentez le réglage du lissage.

**SERVICE APRÈS-VENTE / CONSUMENTSERVICE**  
**FRANCE**  
 Des Centres-Service Agréés par Calor assurent notre service après-vente. Ils sont à votre disposition pour toute intervention sur nos produits sous garantie et hors garantie, la vente de nos accessoires et pièces détachées. Pour connaître la liste de ces Centres-Service ou pour tout autre renseignement, vous pouvez nous contacter :  
 CALOR S.A.  
 BP 15  
 69131 ECULLY Cedex  
 Internet : www.calor.fr  
 09 74 50 81 68  
 Si vous ne pouvez pas acquies les accessoires dont vous avez besoin dans votre point de vente habituel, vous pouvez, depuis la France, passer commande par minitel.  
**BELGIQUE /BELGIE**  
 Des Centres-Service Agréés par CALOR assurent notre service après-vente. Ils sont à votre disposition pour toute intervention sur nos produits sous garantie et hors garantie, la vente de nos accessoires et pièces détachées. Pour connaître la liste de ces Centres-Service ou pour tout autre renseignement, vous pouvez nous contacter :  
 CALOR beschikt, naast alle andere consumentenservice (zie onderstaand adres), over regionale erkende service-centra die u een goede service garanderen. Zij staan tot uw beschikking voor elke vorm van service, zowel binnen als buiten de garantieperiode van het apparaat. Versies kunt u bij deze service-centra terecht voor accessoires en onderdelen van onze producten. Om de lijst met service-adressen te ontvangen of voor elke andere informatie, kunt u rechtstreeks contact met ons opnemen :  
 Für unseren Kundendienst sind die von CALOR zugelassenen Servicezentren zuständig. Sie übernehmen Reparaturen aller Art an unseren Produkten, die unter Garantie stehen sowie an solchen, deren Garantie abgelaufen ist und vertreiben unsere Zubehör- und Ersatzteile. Die Liste dieser Servicezentren sowie sonstige Auskünfte erhalten Sie beim Verbraucherdienst.  
 Service Consommateurs / Consumerservice :  
 NEDERLAND  
**GRUPE SEB BELGIUM**  
 Avenue de l'Espérance  
 6220 Fleurus  
 Tél: 070 / 23.31.59 / Fax: 071 / 82.52.82  
**NEDERLAND**  
**GRUPE SEB NEDERLAND BV**  
 E-mail : cons.serv@nl.gropeseb.com  
 Internet : www.telf.nl  
 Zie voor adres servicecijst in de verpakking  
**CERTIFICAT DE GARANTIE / GARANTIEBEWIJS**  
**FRANCE**  
 En plus de la garantie légale qui découle des articles 1641 et suivants du Code Civil, due en tout état de cause sur des défauts et vices cachés de l'appareil, Calor assure une garantie contractuelle de 1 an à partir de la date d'achat, sauf législation spécifique à votre pays.  
 Cette garantie (pièces et main d'œuvre) ne couvre pas les bris par chute et choc, les détériorations provoquées par un emploi anormal, les erreurs de branchement, le non-respect des conditions d'utilisation prescrites dans la notice d'emploi ou les réparations ou vérifications effectuées par des personnes non qualifiées par Calor.  
 Pour être valable, ce bon de garantie doit être :  
 1- certifié par le vendeur (date et cachet)  
 2- joint à l'appareil en cas de réparation sous garantie  
**BELGIQUE /BELGIE**  
 Calor garandeert het apparaat tegen alle fouten en verborgen gebreken gedurende 1 jaar na datum van aankoop, uitgezonderd eventuele specifieke wetgeving in uw land.  
 Deze garantie (onderdelen en arbeidslonen) dekt niet de breuk door val of schok, beschadigingen veroorzaakt door abnormal gebruik, vergissingen bij de elektrische aansluitingen, het niet-naaleven van de gebruiksvoorwaarden voorgescreven in de gebruiksaanwijzing en de herstellingen of het nazicht uitgevoerd door andere personen dan deze erkend door Calor.  
 Om geldig te zijn, moet dit garantiebewijs:  
 1- Voor waar verklaard worden door de verkoper (datum en stempel).  
 2- Bij het apparaat gevoegd worden in geval van herstelling onder waarborg.  
**Die Garantie von Calor gegen Schäden und versteckte Mängel für dieses Gerät gilt, wenn in Ihrem Land keine anders lautenden gesetzlichen Bestimmungen existieren, 1 Jahr nach dem Kaufdatum. Diese Garantie (Ersatzteile und Arbeit) greift nicht bei Beschädigungen durch Heurterfallen und Stöße sowie für Schäden, die durch unsachgemäßen Gebrauch, falschen Anschluss oder die Nichteinhaltung der in der Gebrauchsanweisung beschriebenen Nutzungsbedingungen sowie durch nicht von Calor qualifizierten Personen ausgeführte Reparaturen und Überprüfungen verursacht wurden.  
 Dieser Garantieschein ist nur gültig, wenn er:  
 1-vom Verkäufer bestätigt ist (Kaufdatum und Stempel)  
 2-bei Reparaturen unter Garantie dem Gerät beigelegt wird.**



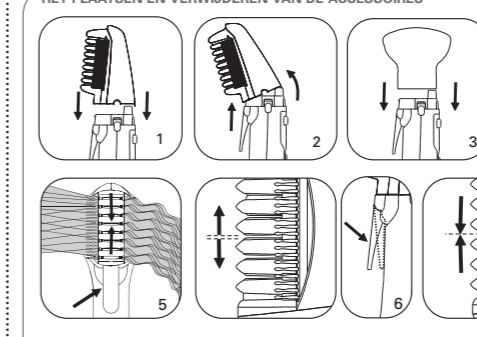
- 1. ALGEMENE BESCHRIJVING**  
 A. Accessoire voor glad haar  
 B. Kammen  
 C. Platen voor gladstrijken, keramische coating  
 D. Knop voor verwijdering accessoires  
 E. Bevestigingsinkeping  
 F. Bedieningsknop  
 G. Knop Clip System  
 H. Blaasmondstuk  
 I. Rooster achterzijde  
 J. Afstelknop voor het gladmaken  
 K. Borstelaccessoire

Voor het beste resultaat met de : CLIP LISS & BRUSH dient u voor gebruik de gebruikshandleiding en de veiligheidsinstructies aandachtig door te lezen.  
 • « Accessoire voor glad haar » Met dit exclusieve systeem kunt u in één beweging het haar gladstrijken en het op zachte wijze drogen. De keramische technologie geeft stralend en glanzend haar en beschermt tegelijkertijd de haarvezel.  
 • « Ionic » systeem : uw apparaat zendt automatisch negatieve ionen uit, waardoor statische elektriciteit verdwijnt. Uw haar glanst en is eenvoudiger uit te kammen.  
 • « Clip System » : De knop « Clip System » bedient het openen en sluiten van de keramische platen. Met dit exclusieve systeem kunt u de haarlok bij de wortel vastnemen en deze tot aan de punt volmaakt glad maken.

**2. VEILIGHEID**  
 • Voor uw veiligheid beantwoordt dit apparaat aan de toepasselijke normen en regelgevingen (Richtlijnen Laagspanning, Elektromagnetische Compatibiliteit, Milieu...)  
 • De accessoires van het apparaat worden tijdens het gebruik zeer heet. Vermijd contact met de ogen. Zorg dat het netsnoer nooit in contact komt met de hete delen van het apparaat.  
 • Controleer of de spanning van uw elektriciteitsinstallatie overeenkomt met die van het apparaat. Een verkeerde aansluiting kan onherstelbare schade veroorzaken die niet door de garantie gedekt wordt.  
 • Voor extra beveiliging is het aan te raden om het elektrische circuit van de stroomtoevoer naar de badkamer te voorzien van een aardlekschakelaar met een maximale lekstroom van 30mA. Vraag uw installateur om advies.  
 • De installatie van het apparaat en het gebruik moeten echter beantwoorden aan de in uw land geldende normen.  
 • WAARSCHUWING: Gebruik dit apparaat niet met natte handen of in de buurt van badkuipen, douches, wastafels of andere water bevat-tende reservoirs.  
 • Wanneer het apparaat in een badkamer gebruikt wordt, haal dan de stekker uit het stopcontact na het gebruik, omdat water gevaarlijk kan zijn, zelfs wanneer het apparaat uitgeschakeld is.  
 • Dit apparaat is niet bedoeld om zonder hulp of toezicht gebruikt te worden door kinderen of andere personen, indien hun fysieke, zintuiglijke of mentale vermogen hen niet in staat stellen dit apparaat op een veilige wijze te gebruiken, tenzij zij van tevoren instructies hebben ontvangen betreffende het gebruik van dit apparaat door een verantwoordelijke persoon. Er moet toezicht zijn op kinderen zodat zij niet met het apparaat kunnen spelen. Indien het netsnoer beschadigd is, moet het vervangen worden door de

fabrikant, diens servicedienst of een persoon met een gelijkwaardige kwalificatie, om gevaarlijke situaties te voorkomen.  
 • Gebruik het apparaat niet meer en neem contact op met een erkende Servicedienst indien:  
 - het apparaat gevallen is  
 - het niet meer normaal werkt.  
 • Het apparaat is voorzien van een beveiligingssysteem tegen oververhitting. In geval van oververhitting (bijvoorbeeld omdat het rooster aan de achterzijde uit vii), schakelt het apparaat zich automatisch uit: neem contact op met de consumentenservice.  
 • De stekker moet uitsluitend worden gebruikt met de juiste aansluiting en onderhouden van het apparaat  
 - bij storingen tijdens het gebruik  
 - zodra u het apparaat niet meer gebruikt.  
 • Niet gebruiken wanneer het netsnoer beschadigd is.  
 • Niet in water onderdompelen of onder de kraan houden, ook niet voor het reinigen.  
 • Niet vasthouden met vochtige handen.  
 • Niet bij het kastje vasthouden wanneer dit heet is, maar aan de handgreep.  
 • De stekker niet uit het stopcontact halen door aan het snoer te trekken, maar alleen via de stekker.  
 • Geen verlengsnoeren gebruiken.  
 • Niet reinigen met schurende of corrosieve middelen.  
 • Niet gebruiken bij temperaturen onder 0 °C en boven 35 °C.  
**GARANTIE:** Dit apparaat is alleen bestemd voor huishoudelijk gebruik. Het kan niet voor bedrijfsmatige doeleinden gebruikt worden. De garantie is niet geldig in geval van een oneigenlijk gebruik.

**3. GEBUIKSADVIEZEN**



**HET PLAATSEN EN VERWIJDEREN VAN DE ACCESSOIRES**  
**ACCESSOIRE VOOR GLAD HAAR (A) :** Plaats het accessoire voor glad haar op het apparaat (Fig. 1). Steek het accessoire voorzichtig in het apparaat tot het vastklikt.  
 Voor het verwijderen: druk op de knoppen (D) en kantel het accessoire om het los te maken (Fig. 2).  
**BLAASMONDSTUK (H) :** Plaats het blaasmondstuk op het apparaat (Fig. 3 en Fig. 4). Met het blaasmondstuk kunt u de luchtstroom nauwkeurig op uw haar richten.  
**BORSTEL (K) :** Breng de borstel op de body van het apparaat aan.  
**« CLIP SYSTEM » (G) :** De knop « Clip System » (G) bedient het openen en sluiten van de platen voor het gladstrijken (C) om het haar vanaf de wortel volmaakt glad te maken (Fig. 5):  
 1. Druk op de knop (G), de platen voor het gladstrijken gaan uit elkaar, zodat de haarlok beter is vast te nemen om tussen de platen te klemmen (Fig. 6).  
 2. Laat de knop los, de platen voor het gladstrijken sluiten zich over de haarlok (Fig. 7).

**INSTELLING VAN HET APPARAAT**  
**SNELHEDEN (F) :**  
 CLIP LISS & BRUSH biedt twee snelheidsniveaus voor de lucht/temperatuur (Fig. 8):  
 - Niveau 1: aangepaste gemiddelde luchtstroom en temperatuur, om uw haar in model te brengen (ideaal voor volmaakt glad haar).  
 - Niveau 2: intensere luchtstroom, ideaal om uw haar snel te drogen.  
 - Coolshot knop om uw kapsel te fixeren.

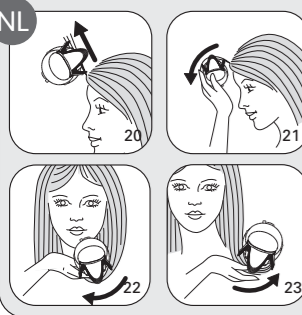


**INSTELLING VOOR HET GLADSTRIJKEN (J)**  
 Dankzij de afstelknop op de achterkant van het apparaat kunt u het bij uw haar passende gladmakend vermogen kiezen, voor maatwerk in gladmaken!  
**De HASTIGHETER (F) :**  
 CLIP LISS & BRUSH heeft 4 instellingen voor verschillende soorten krullend haar: golvend (Fig. 10), krullend (Fig. 11), krullend (Fig. 12), kroeshaar (Fig. 13).

**4. ENKELE ADVIEZEN VOOR EEN GESLAAGD KAPSEL**

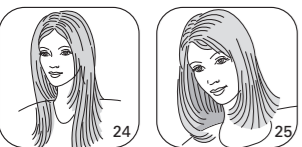


**HOE GEBRUIKT U DE HASTIGHETER (F) :**  
**CLIP LISS & BRUSH?**  
**Hier volgt de basistechniek om uw haar vanaf de wortel tot de punt glad te maken:**  
 - Droog na het wassen het haar goed af met een handdoek en kam het goed uit.  
 - Droog uw haar voor met de föhnfunctie (met of zonder het blaasmondstuk), maar houd het haar vochtig.  
 - Breng het gladmakende accessoire aan en kies de snelheid « 1 ».  
 Plaats het apparaat aan de haarwortel, boven of onder de haarlok die u glad wilt maken en steek de platen voor gladstrijken in de haarlok (Fig. 14 en Fig. 15) met behulp van de knop Clip System en laat het apparaat langzaam tot aan de haarpunt glijden (Fig. 16).  
 Herhaal deze beweging tot het haar voldoende glad is.  
**TIPS VAN DE KAPPER**  
 Volume bij de haarwortel:  
 Plaats, wanneer het haar eenmaal droog en glad is, het apparaat opnieuw aan de wortel, onder de in model te brengen lok, steek de platen voor gladstrijken goed in het haar en begin de lok glad te strijken in de tegengestelde richting van de haarpunt, over ca. 3 cm (Fig. 17), plaats vervolgens het apparaat 5 sec. op de haardos (Fig. 18) en laat tenslotte het apparaat langzaam tot de haarpunt glijden (Fig. 19). Om uw hele haardos volume te geven is het belangrijk deze tip bij iedere haarlok toe te passen.

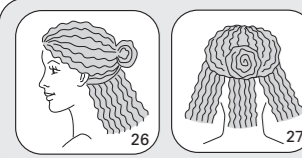


**Een gladde, volle pony:**  
 Neem uw voorgedroogde, vochtige pony over de gehele lengte in de hand, plaats het apparaat aan de haarwortel en maak het haar eerst in verticale richting boven uw hoofd glad (Fig. 20), laat het apparaat vervolgens langzaam tot het einde van de lok glijden. Als u een naar binnen bollende pony wilt, neem de lok dan opnieuw vast en plaats hem met uw andere hand tussen de platen voor gladstrijken en volg de ronding van het apparaat (Fig. 21). Houd het haar 5 seconden in deze stand om het haar zijn ronde vorm te geven.

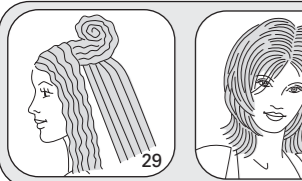
**Haarpunten met een ronde vorm naar binnen of buiten:**  
 U kunt uw hele haardos deze beweging geven, of slechts enkele lokken. Het apparaat moet onder de lok geplaatst worden.  
 Strijk de gewenste lok glad en blokkeer, wanneer u aan het einde gekomen bent, de haarpunten met uw andere hand of met behulp van een kam (Fig. 22) en plaats de lok op de ronde vorm van het apparaat.  
 Om de lok extra rond te maken, kunt u het apparaat extra naar binnen kantelen.  
 Voor haarpunten met een ronde vorm naar buiten (Fig. 23): Ga op dezelfde wijze te werk, maar met het apparaat boven de haarlok.



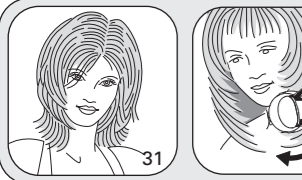
**Voor het gladstrijken van halflang haar in laagjes:** (Fig. 24-25)  
 Verdeel de haardos geleidelijk in 5 stroken.



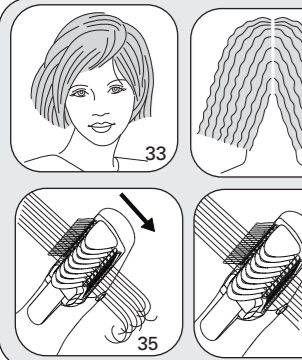
**Strook 1:** Begin met het lange haar in de nek glad te strijken.  
 - Verdeel het haar horizontaal met behulp van een kam, vanaf de onderzijde van een oor tot het andere oor (Fig. 26).  
 - Zet de rest van de haardos vast met een haarklem.  
 - Scheid de haardos in de nek in 2 verticale delen (Fig. 27):  
 - Begin met het gladstrijken van de zijlokken en vervolgens de middenlok.  
 - Verwijder de haarklem en scheid opnieuw het haar volgens strook 2.  
**Strook 2:** Strijk het haar op het achterhoofd glad.  
 - Scheid het haar horizontaal, vanaf de bovenzijde van een oor naar het andere (Fig. 28).  
 - Zet de rest van de haardos vast en ga op dezelfde wijze te werk als voor strook 1.



**Strook 3:** Strijk de haardos aan de zijkanen van het hoofd glad.  
 - Scheid de haardos verticaal vanaf de "natuurlijke" scheiding tot aan het oor (Fig. 29).  
 - Zet de haarlokken boven op het hoofd vast en strijk het haar aan beide zijden van uw gezicht glad volgens de basistechniek.  
 - Neem de haarklem weg en eindig met het gladstrijken van de lokken bovenop het hoofd (Fig. 30).

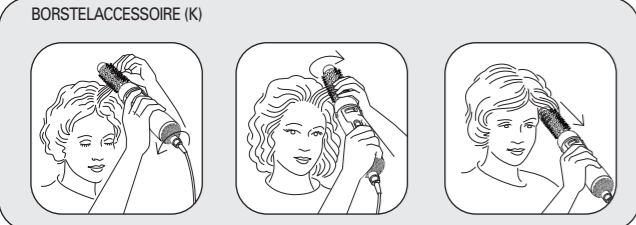


**Voor het gladstrijken van halflang haar in laagjes:** (Fig. 31)  
 - Droog de haardos voor met behulp van de haarföhnfunctie, met het hoofd naar voren gebogen.  
 - Houd uw hoofd omlaag en strijk het haar lok voor lok glad (Fig. 32), te beginnen met de pony, vervolgens de haarlokken aan de zijkant van het hoofd, daarna bovenop het hoofd en ten slotte in de nek.  
 - Gebruik deze techniek voor een glad, maar vol kapsel door het haar onder de haarlok te plaatsen.  
 - Voor een glad, plat kapsel moet u het apparaat op de haarlok plaatsen.



**VOOR HET GLADSTRIJKEN VAN KORTER HAAR IN LAAGJES:** (FIG. 33)  
 - Droog uw haar voor met de haarföhnfunctie van het apparaat.  
 - Verdeel de haardos verticaal in twee delen, vanaf de top van het hoofd tot laag in de nek (Fig. 34).  
 - Begin met het gladstrijken van het eerste deel van de nek door het apparaat aan de buitenzijde van de lok te plaatsen, met een beweging van wortel -> punt.  
 - Herhaal deze handeling totdat het haar aan beide zijden van de nek vol-maakt glad is.  
 - Ga door met de lokken aan de zijkanen van het gezicht en eindig bovenop het hoofd (en eventueel met de pony).  
 - Gebruik deze techniek voor een glad, maar vol kapsel door het haar onder de haarlok te plaatsen.  
 - Voor een glad, plat kapsel moet u het apparaat op de haarlok plaatsen.  
 - Voor een zeer gladde, steile haarpunt zonder ronde vorm (Fig. 35) laat u het apparaat tot aan de haarpunt glijden, zonder het apparaat te kantelen, houdt het apparaat 5 sec. in deze stand en laat vervolgens de lok langzaam los (Fig. 36).

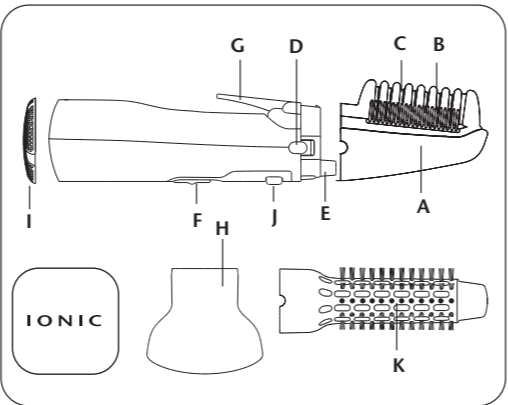
U kunt uiteraard ook uw gebruikelijke producten gebruiken (conditioner, masker, haarschuim, lak, hargel, enz.)  
**Let op! : gebruik het apparaat nooit met een chemisch ontkroesmiddel (permanent). Uw haar kan hier niet tegen!**



**5. ONDERHOUD**  
 LET OP! : altijd vóór het reinigen van het apparaat de stekker uit het stopcontact halen.  
**A - Reiniging van het apparaat:**  
 • Uw apparaat heeft weinig onderhoud nodig. Maak het schoon met een droge of enigszins vochtige doek.

**6. WEES VRIENDELIJK VOOR HET MILIEU!**  
 ① Uw apparaat bevat veel materialen die hergebruikt of gerecycleerd kunnen worden.  
 ② Breng het naar een hiervoor bedoeld verzamelpunt of een erkende servicedienst voor verwerking hiervan.

**7. IN GEVAL VAN PROBLEMEN**  
**Het haar wordt niet voldoende glad! :**  
 • Uw haar is te vochtig, maak het wat droger.  
 • Zet de afstelling voor het gladstrijken wat hoger.



Um mit CLIP LISS & BRUSH optimale Ergebnisse zu erzielen, lesen Sie die Beschreibung und die Sicherheitsanweisungen vor jeder Benutzung aufmerksam durch!

• „Glätteraufsatz“:  
 Mit diesem exklusiven System können Sie Ihr Haar im Handumdrehen glätten und sanft trocknen. Die Keramik Technologie verleiht Ihrem Haar Glanz und Spannkraft, und schon gleichzeitig die Haarfasern.  
 • Die „Ionen“ Technologie: Ihr Gerät sendet automatisch negativ geladene Ionen und beseitigt so statische Energie. Ihre Haare erlangen neuen Glanz, und lassen sich ganz einfach und bequem durchkämmen.  
 • Das „Clip System“: Mit dem „Clip System“ Druckknopf steuern Sie das Öffnen Ihrer Haarsträhne direkt am Haaransatz und glätten sie bis zur Haarspitze.

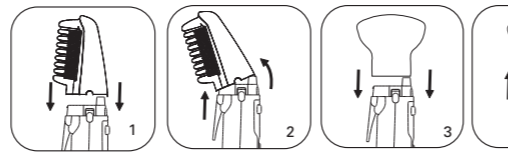
• Wenn das Stromkabel beschädigt ist, darf es, um jedwede Gefahr zu vermeiden, nur vom Hersteller, dem Kundendienst oder ähnlich qualifizierten Personen ausgetauscht werden.  
 • Benutzen Sie das Gerät nicht und treten Sie mit einem zugelassenen Kundendienstcenter in Kontakt, wenn: das Gerät zu Boden gefallen ist und nicht richtig funktioniert.  
 • Das Gerät ist mit einem Überhitzungsschutz ausgestattet. Bei Überhitzung (bei verschmutztem rückwärtigen Luftausgitter zum Beispiel) schaltet sich das Gerät automatisch aus. Das Ansauggitter darf niemals abgedeckt werden. Reinigen Sie von Zeit zu Zeit das Ansauggitter um ein Überhitzen des Gerätes zu vermeiden.  
 • Das Gerät muss ausgeteicht werden: vor Reinigung und Wartung, bei Funktionsstörungen und sofort nach dem Gebrauch. Lassen Sie das Kabel niemals herunter hängen, oder in die Nähe von, oder in Berührung mit einer Wärmequelle oder einer scharfen Kante kommen.  
 • Wenn das Stromkabel beschädigt ist, darf das Gerät nicht benutzt werden.  
 • Nicht ins Wasser tauchen und nicht unter fließendes Wasser halten, auch nicht zur Reinigung.  
 • Fassen Sie das Gerät nicht mit feuchten Händen an oder wenn Sie barfuß sind.

• Luftausgitter Sie das Gerät nicht durch Ziehen am Stromkabel vom Stromkreislauf, sondern ziehen Sie den Stecker aus der Steckdose.  
 • Benutzen Sie kein Verlängerungskabel.  
 • Reinigen Sie das Gerät nicht mit scheuernden oder ätzenden Produkten.  
 • Betreiben Sie das Gerät nicht bei Temperaturen unter 0 °C oder über 35 °C. Legen Sie das Gerät nicht ab solange es eingeschaltet ist. Verwenden Sie nur original Zubehör. Das Gerät nie unbeaufsichtigt betreiben.

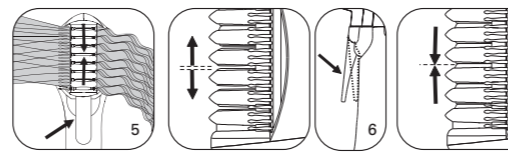
**2. SICHERHEITSHINWEISE**  
 • Lesen Sie die Gebrauchsanleitung sorgfältig vor der ersten Inbetriebnahme Ihres Gerätes durch. Eine unsachgemäße Bedienung entbindet den Hersteller von jeglicher Haftung.  
 • Um Ihre Sicherheit zu gewährleisten, entspricht dieses Gerätes den gültigen Normen und Bestimmungen (Niederspannung, elektromagnetische Verträglichkeit, Umwelt...)  
 • Die Zubehörteile dieses Gerätes werden während des Betriebs sehr heiß. Vermeiden Sie es, sie mit der Haut in Kontakt zu bringen. Versichern Sie sich, dass das Stromkabel nicht mit den heißen Teilen des Geräts in Kontakt gerät.  
 • Überprüfen Sie, dass die Betriebsspannung Ihres Geräts mit der Spannung Ihrer Elektroinstallation übereinstimmt. Ein fehlerhafter Anschluss kann irreparable Schäden hervorrufen, die nicht von der Garantie abgedeckt sind.  
 • Zum zusätzlichen Schutz sollte das Gerät an den Stromkreis des Badezimmers mit einer Fehlerstrom-Schutzeinrichtung für Wechselstrom mit 30 mA Nennfehlerstrom angeschlossen werden.  
 • Lassen Sie sich von Ihrem Elektroinstallateur beraten.  
 • Die Installation des Geräts muss den in Ihrem Land gültigen Normen entsprechen.  
 • **WARNHINWEIS:** Verwenden Sie dieses Gerät nicht in der Nähe einer Badewanne, einer Dusche, eines Waschbeckens oder eines sonstigen Behälters, der Wasser enthält.  
 • Wenn das Gerät in einem Badezimmer eingesetzt wird, muss es nach dem Gebrauch ausgesteckt werden, da die Nähe von Wasser selbst bei ausgeschaltetem Gerät eine Gefahrenquelle darstellen kann.  
 • Dieses Gerät darf nicht von Personen (inbegriffen Kindern) mit eingeschränkten körperlichen, sensorischen oder geistigen Fähigkeiten benutzt werden. Das Gleiche gilt für Personen, die keine Erfahrung mit dem Gerät besitzen oder sich mit ihm nicht auskennen, außer wenn sie von einer für ihre Sicherheit verantwortlichen Person beaufsichtigt werden oder von dieser mit dem Gebrauch des Gerätes vertraut gemacht wurden. Kinder müssen beaufsichtigt werden, damit sie nicht mit dem Gerät spielen.

**3. GEBRAUCHSHINWEISE**

**ANBRINGEN UND ABNEHMEN DER AUFSÄTZE**



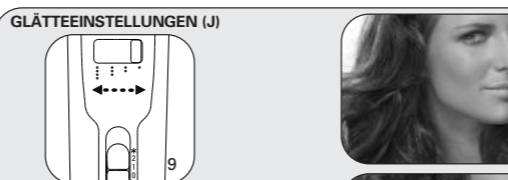
**GLÄTTERAUFSATZ (A):** Setzen Sie den Glätteraufsatz am Gerät an (Abb. 1). Drücken Sie ihn vorsichtig an, bis er ganz einrastet. Zum Abnehmen: drücken Sie auf die Tasten (D), kippen Sie den Aufsatz (Abb. 2) leicht, und nehmen Sie ihn ab.  
**KONZENTRATORDÜSE (H):** Setzen Sie die Konzentratordüse am Gerät an (Abb. 3 und Abb. 4). Mit der Konzentratordüse können Sie den Luftstrahl präzise auf Ihr Haar ausrichten.



**BÜRSTE (K):** Setzen Sie die Bürste auf das Gehäuse des Geräts auf.  
**„CLIP SYSTEM“ (G):** Mit dem Hebel des „Clip Systems“ (G) öffnen und schließen Sie die Keramikplatten (C) einfach und bequem, für ein perfekt geglättetes Haar (Abb. 5) vom Haaransatz bis zu den Spitzen:  
 1. Drücken Sie auf den Hebel (G), und die Keramikplatten öffnen sich, um die Strähne leichter zu erfassen, und das Haar zwischen die Platten einzuführen (Abb. 6).  
 2. Sobald Sie den Knopf loslassen, schließen sich die Keramikplatten und nehmen die Haarsträhne auf (Abb. 7).



**GERÄTEEINSTELLUNG GEBLASESTUFEN (F):**  
 CLIP LISS & BRUSH bietet zwei Gebläse-/ Heizstufen an (Abb. 8):  
 - 1. Stufe: ein mittelstarkes Gebläse und die entsprechende Heizstufe für ein bequemes Formen Ihrer Haare (ideal für ein perfektes Glättungsergebnis).  
 - 2. Stufe: ein stärkeres Gebläse, ideal für ein schnelles Trocknen Ihrer Haare.  
 - Kaltlufttaste zum Fixieren der Frisur.

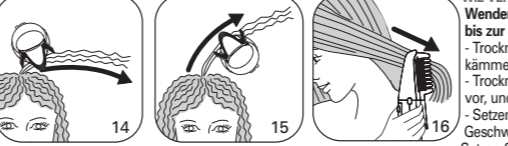


**GLÄTTEEINSTELLUNGEN (J)**

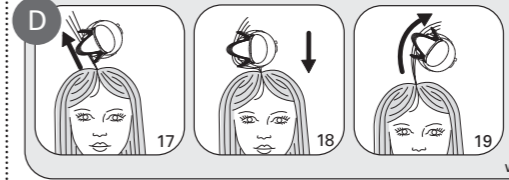
Mit dem auf der Unterseite des Geräts angebrachten Einstellrädchen kann der für Ihren Haartyp geeignete Glätteeffekt eingestellt und genau auf Ihre Bedürfnisse abgestimmt werden!  
 CLIP LISS & BRUSH bietet 4 Einstellstufen, die dem jeweiligen Haartyp angepasst sind: gewelltes Haar (Abb. 10), gelocktes Haar (Abb. 11), gekräuseltes Haar (Abb. 12), krauses Haar (Abb. 13).



**4. PRAKTISCHE TIPPS FÜR DIE GELUNGENE FRISUR**



**WIE VERWENDET MAN CLIP LISS & BRUSH?**  
 Wenden Sie folgende Grundtechnik an, und glätten Sie Ihr Haar wirksam vom Haaransatz bis zur Spitze:  
 - Trocknen Sie Ihr Haar nach dem Waschen mit einem Handtuch vor, entwirren Sie es und kämmen Sie es dann sorgfältig durch.  
 - Trocknen Sie Ihr Haar danach mit der Trockenfunktion des Föns (mit oder ohne Düse) leicht vor, und achten Sie darauf, dass das Haar leicht feucht bleibt.  
 - Setzen Sie das Zubehörteil zum Glätten des Haars auf und stellen Sie die Geschwindigkeitsstufe „1“ ein.  
 Setzen Sie das Gerät im Bereich des Haaransatzes, oberhalb oder unterhalb der Haarsträhne an, die Sie glätten möchten, und führen Sie die Keramikplatten in die Haarsträhne ein (Abb. 14 und Abb. 15) ein, indem Sie den Druckknopf des Clip Systems betätigen, und führen Sie das Gerät danach langsam bis zu den Haarspitzen (Abb. 16). Wiederholen Sie den Vorgang so oft, bis Sie das gewünschte Ergebnis erzielt haben.



**DER TIPP DES FACHMANNS**  
 Für mehr Fülle am Haaransatz:  
 Sobald die Haare trocken und geglättet sind, setzen Sie das Gerät erneut unter der gewünschten Strähne am Haaransatz an, führen die Keramikplatten über die gesamte Strähne hinweg, und beginnen dann, die Strähne etwa 3 cm entgegen der Haarwuchsrichtung (Abb. 17) zu glätten. Drücken Sie das Gerät danach 5 Sekunden lang gegen die Kopfhaut, (Abb. 18) und lassen es dann langsam bis zu den Spitzen der Haarsträhne gleiten (Abb. 19). Um Ihrer gesamten Frisur mehr Fülle zu verleihen, muss diese Technik unbedingt auf alle Haarsträhnen angewandt werden.



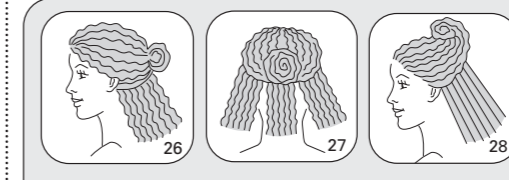
**Glatte und füllige Franses:**  
 Nehmen Sie die gesamte feuchte, und nur leicht angetrocknete Franse in eine Hand, setzen Sie das Gerät unter der Strähne am Haaransatz an, und glätten Sie die Haare zuerst senkrecht über Ihrem Kopf (Abb. 20), und ziehen Sie das Gerät langsam bis zum Ende der Strähne.  
 Wenn Sie die Franse nach innen einrollen möchten, nehmen Sie die Franse noch einmal auf, legen sie mithilfe der anderen Hand zwischen die Keramikplatten und folgen dann der Rundung des Gerätes (Abb. 21). Bleiben Sie 5 Sekunden lang in dieser Position, um die geschwungene Form der Haare zu fixieren.



**Nach innen oder außen geschwungene Haarspitzen:**  
 Sie können Ihre gesamte Frisur, oder nur einige Strähnen davon abrunden. Das Gerät muss unter der Strähne angelegt sein.  
 Glätten Sie die gewünschte Strähne, und blockieren Sie die Haarspitze, wenn Sie am Ende angelegt sind, mit der anderen Hand oder mithilfe eines Kammes (Abb. 22), indem Sie die Strähne gegen den abgerundeten Teil des Gerätes drücken.  
 Um den Rundungseffekt noch zu verstärken, drehen Sie das Gerät nach innen.  
 Um nach außen geschwungene Haarspitzen zu erreichen (Abb. 23), wenden Sie die zuvor beschriebene Technik an, setzen das Gerät dabei jedoch über der entsprechenden Strähne an.

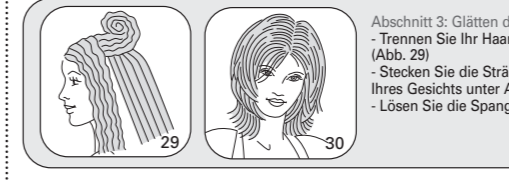


**Wie glättet man halblanges und stufig geschnittenes Haar:** (Abb. 24-25)  
 Unterteilen Sie Ihr Haar nach und nach in 5 Abschnitte.

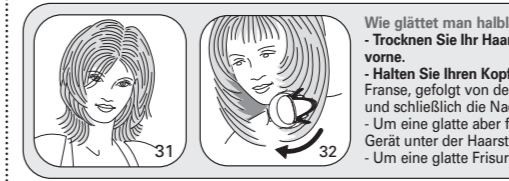


**Abschnitt 1:** Beginnen Sie damit, die Nackenlängen zu glätten.  
 - Trennen Sie die Haare waagrecht mithilfe eines Kammes, auf Höhe der Unterseite des Ohres, von einem Ohr zum anderen (Abb. 26).  
 - Stecken Sie das restliche Haar mithilfe einer Haarspange fest.  
 - Trennen Sie die Nackenhaare in 3 senkrechte Abschnitte (Abb. 27):  
 - Glätten Sie zuerst die außen liegenden Strähnen, und danach die mittlere Strähne.  
 - Nehmen Sie die Haarspange ab, und trennen Sie Ihr Haar erneut gemäß Abschnitt 2.

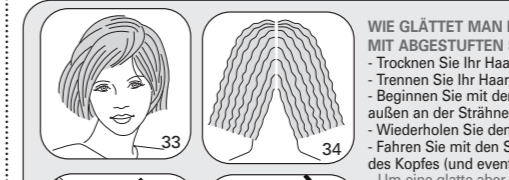
**Abschnitt 2:** Glätten der Haare am Hinterkopf.  
 - Trennen Sie die Haare waagrecht, auf Höhe der Oberseite des Ohres, von einem Ohr zum anderen (Abb. 28).  
 - Stecken Sie das restliche Haar fest, und gehen Sie vor, wie in Abschnitt 1.



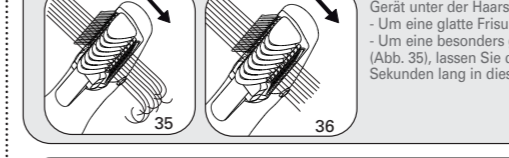
**Abschnitt 3:** Glätten der Haare an der Seite.  
 - Trennen Sie Ihr Haar senkrecht am "natürlichen" Scheitel bis zum Ohr (Abb. 29).  
 - Stecken Sie die Strähnen an der Kopfoberseite fest, und glätten Sie die Haare zu beiden Seiten Ihres Gesichts unter Anwendung der Grundtechnik.  
 - Lösen Sie die Spange, und glätten Sie schließlich die Haare an der Oberseite des Kopfes (Abb. 30).



**Wie glättet man halblanges und stufig geschnittenes Haar:** (Abb. 31)  
 - **Trocknen Sie Ihr Haar mit der Trockenfunktion des Föns vor, und werfen Sie Ihren Kopf dabei nach vorne.**  
 - **Halten Sie Ihren Kopf in dieser Stellung, und glätten Sie ihre Strähnen einzeln** (Abb. 32), zuerst die Franse, gefolgt von den Strähnen an der Seite, danach die Strähnen an der Oberseite des Kopfes, und schließlich die Nackenhaare.  
 - Um eine glatte aber füllige Frisur zu erhalten, wenden Sie diese Technik an, und setzen dabei das Gerät unter der Haarsträhne an.  
 - Um eine glatte Frisur ohne Fülle zu erhalten, muss das Gerät über den Strähnen angesetzt werden.



**WIE GLÄTTET MAN EINEN KURZEN PAGENSCHNITT MIT ABGESTUFTEN SPITZEN:** (Abb. 33)  
 - Trocknen Sie Ihr Haar mit der Trockenfunktion des Föns vor.  
 - Trennen Sie Ihr Haar waagrecht in 2 Abschnitte, vom Scheitel bis zum Nacken (Abb. 34).  
 - Beginnen Sie mit dem Glätten eines ersten Abschnitts des Nackenhaares, setzen Sie das Gerät außen an der Strähne an, und führen Sie eine Bewegung Ansatz -> Spitze durch.  
 - Wiederholen Sie den Vorgang, bis die Haare beiderseits des Nackens vollkommen glatt sind.  
 - Fahren Sie mit den Strähnen seitlich des Gesichts fort, und beenden Sie den Vorgang am Scheitel des Kopfes (und eventuell mit der Franse).  
 - Um eine glatte aber füllige Frisur zu erhalten, wenden Sie diese Technik an, und setzen dabei das Gerät unter der Haarsträhne an.  
 - Um eine glatte Frisur ohne Fülle zu erhalten, muss das Gerät über den Strähnen angesetzt werden.  
 - Um eine besonders glatte und steife Spitze ohne Rundung zu erhalten (Abb. 35), lassen Sie das Gerät bis zur Haarspitze gleiten, ohne es zu neigen, halten Sie es dann 5 Sekunden lang in dieser Stellung, und lassen dann die Strähne vorsichtig aus (Abb. 36).



Sie können selbstverständlich auch weiterhin Ihre gewohnten Pflegeprodukte verwenden (Haarbalsam, Masken, Schaum, Spray, Gel, usw.)  
**Achtung! Das Gerät darf keinesfalls gemeinsam mit einem chemischen Glättmittel (Dauerbehandlung) verwendet werden. Ihre Haare würden Schaden nehmen!**

**ZUBEHÖRTEIL BÜRSTE (K)**



**5. INSTANDHALTUNG**  
**ACHTUNG!** Stecken Sie das Gerät immer ab, bevor Sie es reinigen.  
**Reinigung des Gerätes:**  
 • Ihr Gerät bedarf keiner intensiven Reinigung. Sie können es mithilfe eines trockenen oder leicht feuchten Lappens abwischen.

**6. DENKEN SIE AN DEN SCHUTZ DER UMWELT!**  
 ① Ihr Gerät enthält wertvolle Rohstoffe, die wieder verwertet werden können.  
 ② Geben Sie Ihr Gerät deshalb bitte bei einer Sammelstelle Ihrer Stadt oder Gemeinde ab.

**7. IM PROBLEMFALL**  
**Die Haare werden nicht vollkommen glatt!**  
 • Ihre Haare sind zu nass, trocknen Sie die Haare also leicht an.  
 • Erhöhen Sie die Glättteeinstellung.