

Rowenta®

POWERLINE®



12/13

902471/03

www.rowenta.com

	italiano
DESCRIZIONE	1
GARANZIA	1
CONSIGLI DI SICUREZZA	1
PRIMA DELL'UTILIZZO	2
ASPIRAZIONE	2
COME RIPORRE L'APPARECCHIO DOPO L'USO ...	2
PULIZIA E MANUTENZIONE	2
CONSIGLI E PRECAUZIONI	3
RISOLUZIONE DEI PROBLEMI	4

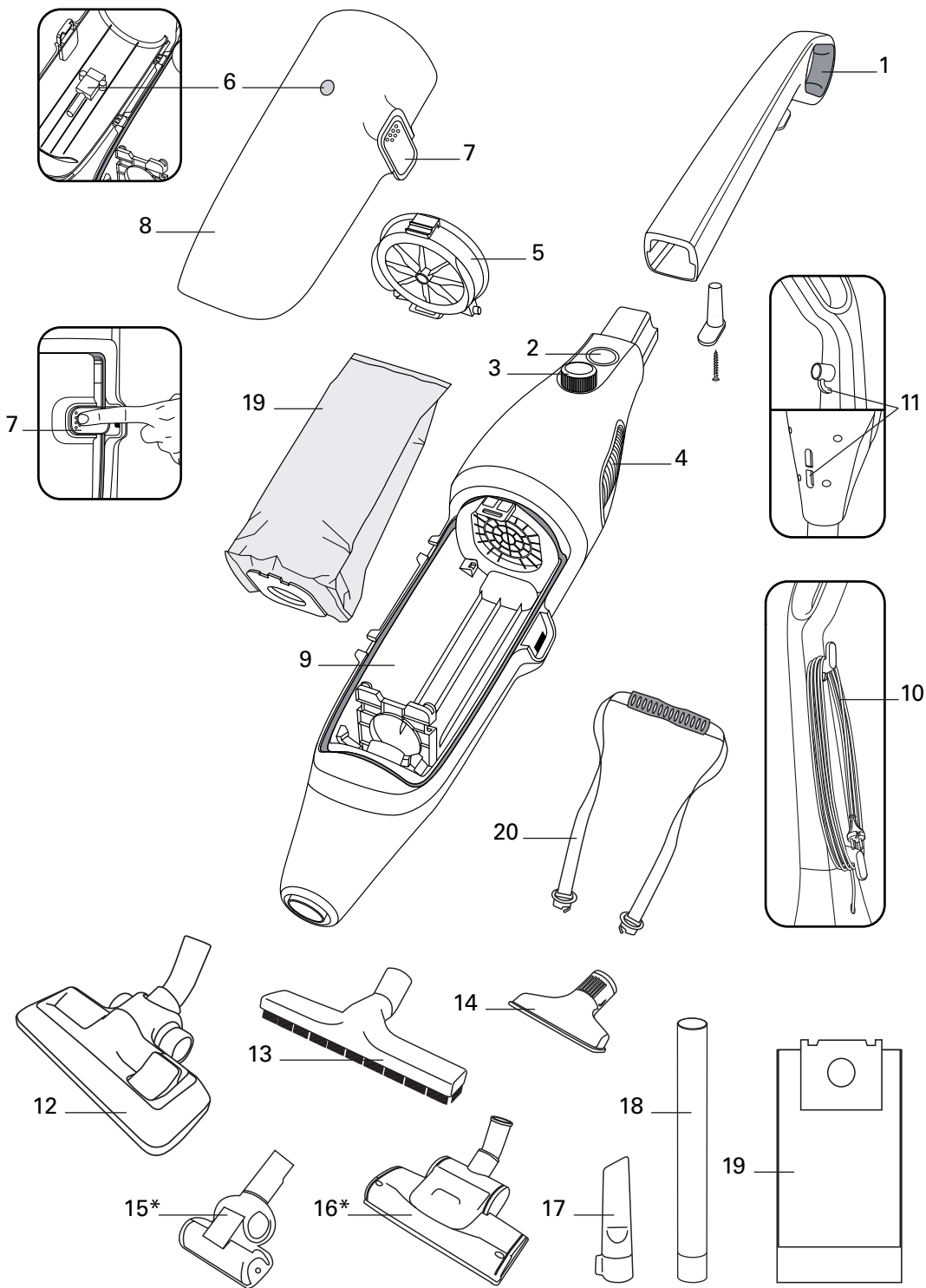
	français
DESCRIPTION	5
GARANTIE	5
CONSEILS DE SÉCURITÉ	5
AVANT UTILISATION	6
ASPIRATION	6
RANGEMENT	6
NETTOYAGE ET MAINTENANCE	6
CONSEILS ET PRÉCAUTIONS	7
QUE FAIRE SI...	8

	english
DESCRIPTION	9
WARRANTY	9
SAFETY ADVICE	9
BEFORE USE	10
VACUUMING	10
STORAGE	10
CLEANING AND MAINTENANCE	10
ADVICE AND PRECAUTIONS	11
WHAT TO DO IF...	12

	español
DESCRIPCIÓN	13
GARANTÍA	13
CONSEJOS DE SEGURIDAD	13
ANTES DE SU USO	14
ASPIRACIÓN	14
ALMACENAMIENTO	14
LIMPIEZA Y MANTENIMIENTO	14
CONSEJOS Y PRECAUCIONES	15
QUÉ HAY QUE HACER SI...	16

	türkçe
ÜRÜNÜN TANITIMI	17
GARANTİ	17
GÜVENLİK TAVSİYELERİ	17
KULLANIM ÖNCESİNDE	18
SÜPÜRME İŞLEMİ	18
CİHAZIN MUHAFAZASI	18
TEMİZLİK VE BAKIM	18
ÖNERİLER VE TEDBİRLER	19
NE YAPMALI...	20

	deutsch
BESCHREIBUNG	21
GARANTIE	21
SICHERHEITSHINWEISE	21
VOR DER VERWENDUNG	22
SAUGEN	22
AUFBEWAHRUNG	22
REINIGUNG UND WARTUNG	22
TIPPS UND VORSICHTSMASSNAHMEN	24
WAS TUN, WENN...	24



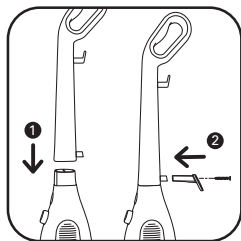


fig. 1



fig. 2



fig. 3

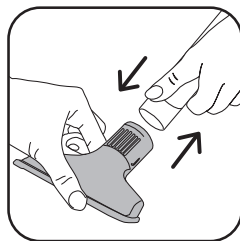


fig. 4

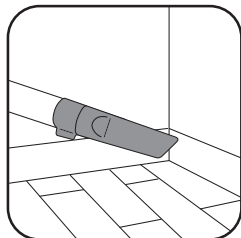


fig. 5

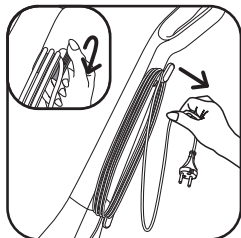


fig. 6

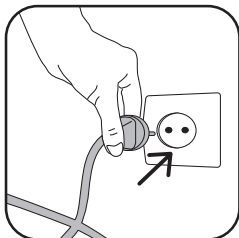


fig. 7

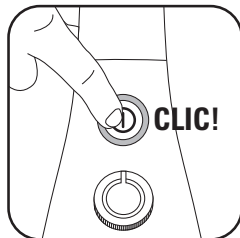


fig. 8

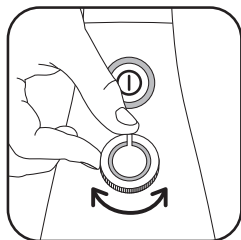


fig. 9

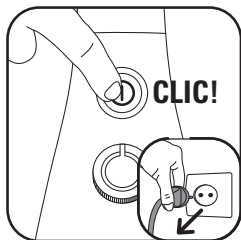


fig. 10

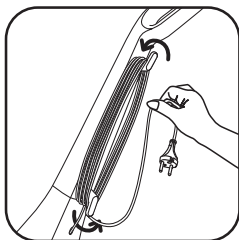


fig. 11

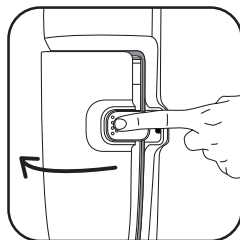


fig. 12

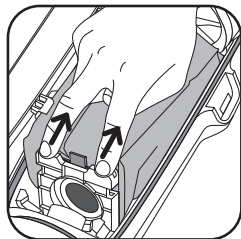


fig. 13

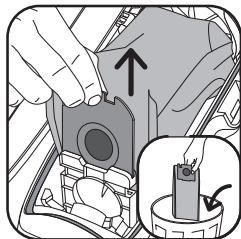


fig. 14

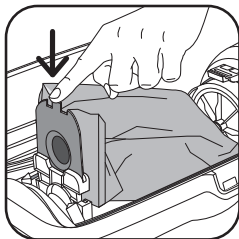


fig. 15

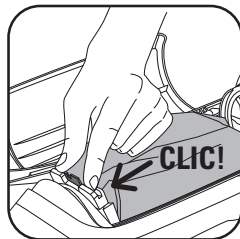


fig. 16

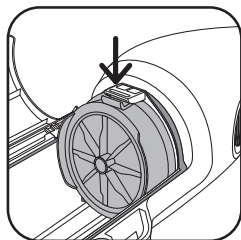


fig. 17

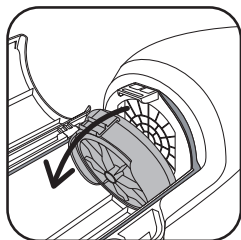


fig. 18

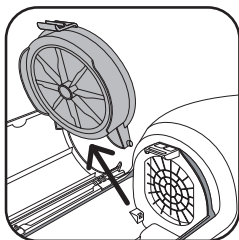


fig. 19

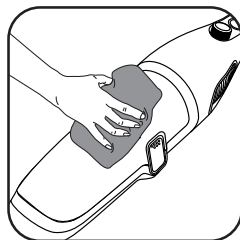


fig. 20

DESCRIZIONE



Vista esplosa

- 1 Impugnatura
- 2 Pulsante avvio/arresto
- 3 Variatore di potenza
- 4 Griglia di uscita dell'aria
- 5 Cassetta del filtro HEPA* (rif. RS-RH5024) o microfiltro* (rif. ZR0050)
- 6 Indicatore di riempimento del sacco
- 7 Pulsante d'apertura del portello
- 8 Portello del vano portasacco
- 9 Vano portasacco

Ingrandimento dell'avvolgicavo

- 10 Cavo

Ingrandimento del retro dell'apparecchio

- 11 Ganci per la cinghia di trasporto*

Accessori*

- 12 Spazzola a 2 posizioni (pavimenti lisci-moquette)
- 13 Spazzola parquet
- 14 Spazzola mobili
- 15 Mini Turbo spazzola*
- 16 Maxi Turbo spazzola*
- 17 Terminale piatto
- 18 Prolunga
- 19 Sacchetto superfiltrante (rif. ZR0050)
- 20 Cinghia di trasporto*

GARANZIA

• Questo apparecchio è destinato unicamente alla pulizia della casa e all'uso domestico. In caso di utilizzo inappropriato o non conforme alle istruzioni per l'uso, il fabbricante declina ogni responsabilità e la garanzia viene annullata.

• Leggere attentamente le istruzioni per l'uso prima di utilizzare l'apparecchio per la prima volta: un utilizzo non conforme alle istruzioni solleva Rowenta da qualsiasi responsabilità.

CONSIGLI DI SICUREZZA

Per garantire la massima sicurezza, questo apparecchio è conforme alle norme e ai regolamenti vigenti (Direttive Bassa tensione, Compatibilità elettromagnetica, Ambiente, ecc.) Leggere attentamente le istruzioni per l'uso e conservarle con cura.

1 • Condizioni di utilizzo

Questo aspirapolvere è un apparecchio elettrico e deve pertanto essere utilizzato in condizioni normali. Utilizzare e riporre l'apparecchio fuori della portata dei bambini. Non lasciare mai l'apparecchio incustodito mentre è in funzione. Tenete i terminali di aspirazione o l'estremità del tubo lontani dagli occhi e dalle orecchie.

Non passare l'aspirapolvere su superfici umide, su nessun liquido di alcun tipo, su sostanze calde, su sostanze ultrafini (gesso, cemento, ceneri, ecc.), su detriti taglienti di grandi dimensioni (vetro), su prodotti nocivi (solventi, sverniciatori, ecc.), aggressivi (acidi, prodotti per la pulizia, ecc.), infiammabili ed esplosivi (a base di benzina o alcol).

Non immergere mai l'apparecchio in acqua, non spruzzare mai acqua sull'apparecchio e non riporlo in ambienti esterni. Non utilizzare l'apparecchio se è caduto e presenta segni visibili di deterioramento o anomalie di funzionamento. In una simile evenienza, non aprire l'apparecchio, ma inviarlo al centro di assistenza autorizzato più vicino oppure contattare il servizio consumatori Rowenta (consultare i recapiti all'ultima pagina).

Questo apparecchio non deve essere utilizzato da persone (compresi bambini) le cui capacità fisiche, sensoriali o mentali sono ridotte, o da persone prive di esperienza o di conoscenza, a meno che non possano beneficiare, tramite una persona responsabile della loro sicurezza, di sorveglianza o di istruzioni preli-

* Secondo il modello

minari relative all'uso dell'apparecchio. Sorvegliare i bambini per accertarsi che non giochino con l'apparecchio. IT

Questo apparecchio può essere usato da bambini di età superiore a 8 anni e da persone le cui capacità fisiche, sensoriali o mentali sono ridotte o da persone prive di esperienza o conoscenza, se sono state istruite sull'uso sicuro dell'apparecchio e conoscono i rischi correlati. I bambini non devono giocare con l'apparecchio. Le operazioni di pulizia e manutenzione ordinaria non devono essere effettuate da bambini, a meno che non abbiano almeno 8 anni e siano supervisionati. Tenere l'apparecchio fuori dalla portata di bambini di età inferiore a 8 anni.

2 • Alimentazione elettrica

Verificare che la tensione di utilizzo (voltaggio) dell'aspiratore corrisponda a quella dell'impianto elettrico domestico. Scollegare subito l'apparecchio, tirando sulla presa di corrente e mai sul cavo, subito dopo ogni utilizzo, prima di ciascun cambio di accessori, prima di qualsiasi intervento di pulizia o manutenzione o prima della sostituzione del filtro.

Non utilizzare l'apparecchio se il cavo di alimentazione è danneggiato. Il gruppo avvolgicavo/cavo dell'aspiratore deve essere sostituito solo e unicamente da un centro di assistenza autorizzato poiché qualsiasi intervento di riparazione richiede l'impiego di utensili speciali per evitare pericoli.

3 • Riparazioni

Le riparazioni devono essere eseguite solo da specialisti con componenti originali. La riparazione effettuata da soli può esporre l'utilizzatore a pericoli e annulla la garanzia.

Partecipiamo alla protezione dell'ambiente!

- ① Questo apparecchio è costituito da diversi materiali valorizzabili o riciclabili.
- ➡ Lasciarlo presso un punto di raccolta o, in alternativa, presso un centro di assistenza autorizzato affinché venga effettuato il corretto trattamento di riciclaggio o smaltimento.



PRIMA DELL'UTILIZZO

1 • Montare l'aspiratore (fig. 1) - (fig. 2)

2 • Selezionare l'accessorio più idoneo* (fig. 2) - (fig. 3) - (fig. 4) - (fig. 5)

ASPIRAZIONE

3 • Avviare l'aspiratore (fig. 6) - (fig. 7) - (fig. 8)

4 • Regolare la forza di aspirazione (fig. 9)

Max: pavimenti

Min: mobili, tessuti delicati, ecc.

5 • Spegnerne l'aspirapolvere (fig. 10)

COME RIPORRE L'APPARECCHIO DOPO L'USO (fig. 11)

* Secondo il modello

L'aria che respiriamo contiene particelle potenzialmente allergeniche: larve ed escrementi di acaro, muffe, polline, escrementi e residui di animali (peli, pelle, saliva, urina). Le particelle più fini penetrano a fondo nell'apparato respiratorio dove possono provocare infiammazioni e alterare in generale la funzione respiratoria.

I filtri HEPA (High Efficiency Particulate Air Filter ovvero filtri ad elevata efficienza per la depurazione dell'aria) consentono di trattenere le particelle più fini. Grazie al filtro HEPA, l'aria reimpressa nella stanza è più pulita dell'aria respirata.

IMPORTANTE

Prima di qualsiasi operazione di manutenzione o pulizia, arrestare e scollegare l'aspiratore. Controllare e pulire regolarmente tutto l'aspiratore e i diversi filtri.

ATTENZIONE

Non fare mai funzionare l'aspiratore in assenza del sistema di filtri (microfiltro e filtro).

1 • Sostituzione del sacco (rif. ZR0050)

L'indicatore di riempimento del sacco (6) segnala quando il sacco è pieno o saturo di polveri fini. Se con la bocca dell'aspiratore sollevata dal pavimento e la potenza d'aspirazione regolata al massimo, la forza d'aspirazione si presenta debole, è il momento di sostituire il sacco. (fig. 12) - (fig. 13) - (fig. 14) - (fig. 15) - (fig. 16)

2 • Sostituzione del microfiltro* (rif. ZR0050)

- Estrarre il microfiltro*. (fig. 17) - (fig. 18) - (fig. 19)
- Gettare il microfiltro* nella spazzatura e sostituirlo con un microfiltro nuovo (rif. ZR0050).

Importante: sostituire il microfiltro* ZR0050 01 ogni 5 sostituzioni del sacco.

3 • Sostituzione della cassetta del filtro HEPA* (rif. RS-RH5024)

- Estrarre la cassetta del filtro HEPA*. (fig. 17) - (fig. 18) - (fig. 19)
- Gettare la cassetta nella spazzatura.
- Bloccare la nuova cassetta del filtro HEPA* (rif: RS-RH5024) nel suo vano.

Importante: sostituire la cassetta del filtro HEPA* RS-RH5024 ogni 6 mesi (secondo la frequenza di utilizzo).

4 • Pulizia della cassetta del filtro HEPA* (rif: RS-RH5024)

- Estrarre la cassetta del filtro HEPA*. (fig. 17) - (fig. 18) - (fig. 19)
- Tamburellare sulla cassetta del filtro HEPA* sopra a un bidone della spazzatura.
- Riposizionare la cassetta del filtro HEPA* (rif: RS-RH5024) nel suo vano e assicurarsi che sia correttamente inserita prima di chiudere il coperchio.

Attenzione! Questo metodo di pulizia deve essere utilizzato unicamente con la cassetta del filtro

5 • Pulizia dell'aspiratore

Passare sul corpo dell'apparecchio un panno morbido umido, quindi asciugare. (fig. 20)

CONSIGLI E PRECAUZIONI

- Prima di ogni utilizzo, il cavo deve essere srotolato completamente.
- Non piegarlo e non farlo passare sopra bordi taglienti.
- Non spostare l'aspiratore tirando sul cavo. L'apparecchio deve essere spostato mediante l'impugnatura di trasporto.

* Secondo il modello

- Non utilizzare il cavo per sollevare l'apparecchio.
- Se si utilizza una prolunga, assicurarsi che sia in ottimo stato e di sezione adatta alla potenza dell'aspirapolvere.
- Non scollegare mai l'apparecchio tirando il cavo.
- Dopo ogni utilizzo, arrestare e scollegare l'aspiratore.
- Utilizzare solo accessori, sacchi e filtri originali Rowenta.
- Controllare che tutti i filtri siano ben saldi al loro posto.
- Non fare funzionare mai l'apparecchio senza sacco e senza filtro.
- Se il reperimento dei sacchi e dei filtri per questo aspiratore dovesse risultare difficoltoso, contattare il Servizio Consumatori Rowenta al n. **199 207815**

RISOLUZIONE DEI PROBLEMI

IMPORTANTE

Se si riscontra un peggioramento nel funzionamento dell'aspirapolvere, prima di effettuare qualunque controllo l'apparecchio deve essere arrestato premendo il pulsante avvio/arresto e quindi scollegato.

L'aspiratore non si mette in moto oppure non aspira	<ul style="list-style-type: none"> • L'apparecchio non è alimentato: controllare che l'apparecchio sia correttamente collegato alla rete elettrica. • Un accessorio o un tubo sono otturati: eliminare l'otturazione dall'accessorio o dal tubo. • Il coperchio è chiuso male o non si chiude: controllare che il sacco sia presente e posizionato correttamente, quindi chiudete il coperchio.
L'aspirapolvere non aspira bene come prima, fa rumore, fischia.	<ul style="list-style-type: none"> • Un accessorio o un tubo sono parzialmente otturati: eliminare l'otturazione dall'accessorio o dal tubo. • Il sacco è pieno o saturo di polveri fini: sostituire il sacco. • Il microfiltro* o il filtro HEPA* sono saturi: sostituire il microfiltro o pulire il filtro HEPA se è stato utilizzato per meno di 6 mesi; diversamente, sostituirlo seguendo le istruzioni. • Il variatore di potenza è posizionato su min.: aumentare la potenza mediante il variatore di potenza (tranne se si sta passando l'aspirapolvere su tessuti fragili). • È difficile spostare il terminale di aspirazione: diminuire la potenza mediante il variatore di potenza.
L'indicatore di riempimento del sacco rimane rosso.	<ul style="list-style-type: none"> • Il sacco è pieno: sostituire il sacco.

Se un problema dovesse persistere, consegnate l'aspiratore al centro di assistenza autorizzato Rowenta più vicino. Consultare l'elenco dei centri di assistenza autorizzati Rowenta o contattare il Servizio Consumatori Rowenta al n. **199 207815**

DESCRIPTION

Vue éclatée

- 1 Poignée
- 2 Bouton marche/arrêt
- 3 Variateur de puissance
- 4 Grille de sortie d'air
- 5 Cassette Filtre HEPA* (réf. RS-RH5024) ou Microfiltre* (réf. ZR0050)
- 6 Témoin de remplissage du sac
- 7 Bouton d'ouverture de la porte
- 8 Porte du compartiment sac
- 9 Compartiment sac

Zoom sur l'enroulement du cordon

- 10 Cordon

Zoom sur l'arrière du produit

- 11 Accroches pour la sangle de transport*

Accessoires*

- 12 Suceur 2 positions (sols lisses - moquettes)
- 13 Suceur parquet
- 14 Suceur ameublement
- 15 Mini Turbo Brosse*
- 16 Maxi Turbo Brosse*
- 17 Suceur plat
- 18 Prolongateur
- 19 Sac hyperfiltrant (réf. ZR0050)
- 20 Sangle de transport*

GARANTIE

• Cet appareil est uniquement réservé à un usage ménager et domestique ; en cas d'utilisation non appropriée ou non conforme au mode d'emploi, aucune responsabilité ne peut engager la marque et la garantie est annulée.

• Lisez attentivement le mode d'emploi avant la première utilisation de votre appareil : une utilisation non conforme au mode d'emploi dégageait Rowenta de toute responsabilité.

CONSEILS DE SÉCURITÉ

Pour votre sécurité, cet appareil est conforme aux normes et réglementations applicables (Directives Basse Tension, Compatibilité Electromagnétique, Environnement,...). Lisez attentivement votre mode d'emploi et conservez-le soigneusement.

1 • Conditions d'utilisation

Votre aspirateur est un appareil électrique : il doit être utilisé dans des conditions normales d'utilisation. Utilisez et rangez l'appareil hors de portée des enfants. Ne laissez jamais l'appareil fonctionner sans surveillance. Ne tenez pas le suceur ou l'extrémité du tube à portée des yeux et des oreilles.

N'aspirez pas de surfaces mouillées, de liquides quelle que soit leur nature, de substances chaudes, de substances ultrafines (plâtre, ciment, cendres...), de gros débris tranchants (verre), de produits nocifs (solvants, décapants...), agressifs (acides, nettoyants ...), inflammables et explosifs (à base d'essence ou d'alcool).

Ne plongez jamais l'appareil dans l'eau, ne projetez pas d'eau sur l'appareil et ne l'entreposez pas à l'extérieur. N'utilisez pas l'appareil s'il est tombé et présente des détériorations visibles ou des anomalies de fonctionnement. Dans ce cas, n'ouvrez pas l'appareil mais envoyez-le au Centre Service Agréé le plus proche ou contactez le service consommateurs Rowenta (voir les coordonnées en dernière page).

Cet appareil n'est pas prévu pour être utilisé par des personnes (y compris les enfants) dont les capacités physiques, sensorielles ou mentales sont réduites, ou des personnes dénuées d'expérience ou de connaissance, sauf si elles ont tpu bénéficier, par l'intermédiaire d'une personne responsable de leur sécurité, d'une surveillance ou

* Selon modèle

d'instructions préalables concernant l'utilisation de l'appareil.
Il convient de surveiller les enfants pour s'assurer qu'ils ne jouent pas avec l'appareil.

Cet appareil peut être utilisé par des enfants âgés de 8 ans et plus et les personnes manquant d'expérience et de connaissances ou dont les capacités physiques, sensorielles ou mentales sont réduites, si elles ont été formées et encadrées quant à l'utilisation de manière sûre et connaissent les risques encourus. Les enfants ne doivent pas jouer avec l'appareil. Le nettoyage et l'entretien par l'utilisateur ne doit pas être fait par des enfants à moins qu'ils ne soient âgés de 8 et plus et supervisés. Tenir l'appareil et son cordon hors de la portée des enfants de moins de 8 ans.

2 • Alimentation électrique

Vérifiez que la tension d'utilisation (voltage) de votre aspirateur corresponde bien à celle de votre installation. Débranchez l'appareil en retirant la prise de courant, sans tirer sur le cordon : immédiatement après utilisation, avant chaque changement d'accessoires, avant chaque nettoyage, entretien ou changement de filtre.

N'utilisez pas l'appareil si le cordon d'alimentation est endommagé. L'ensemble enrouleur et cordon de votre aspirateur doit être remplacé impérativement par un Centre Service Agréé car des outils spécifiques sont nécessaires pour effectuer toute réparation afin d'éviter un danger.

3 • Réparations

Les réparations ne doivent être effectuées que par des spécialistes avec des pièces détachées d'origine. Réparer un appareil soi-même peut constituer un danger pour l'utilisateur et annule la garantie.

Participons à la protection de l'environnement !

- ① Votre appareil contient de nombreux matériaux valorisables ou recyclables.
- ➡ Confiez celui-ci dans un point de collecte ou à défaut dans un centre service agréé pour que son traitement soit effectué.



AVANT UTILISATION

1 • Assemblez votre aspirateur (fig. 1) - (fig. 2)

2 • Sélectionnez le bon accessoire (fig. 2) - (fig. 3) - (fig. 4) - (fig. 5)

ASPIRATION

3 • Mettez en marche votre Aspirateur (fig. 6) - (fig. 7) - (fig. 8)

4 • Réglez la puissance d'aspiration (fig. 9)

Max : sols

Min : mobilier, tissus fragiles...

5 • Arrêtez votre aspirateur (fig. 10)

RANGEMENT (fig. 11)

NETTOYAGE ET MAINTENANCE

FR

L'air que nous respirons contient des particules qui peuvent être allergènes : les larves et déjections d'acariens, les moisissures, le pollen, les fumées et les résidus animaux (poils, peau, salive, urine). Les particules les plus fines pénètrent profondément dans l'appareil respiratoire où elles peuvent provoquer une inflammation et altérer la fonction respiratoire dans son ensemble.

Les filtres HEPA (High Efficiency Particulate Air Filter, c'est-à-dire filtres de Haute Efficacité pour les Particules Aériennes) permettent de retenir les particules les plus fines. Grâce au filtre HEPA, l'air rejeté dans la pièce est plus sain que l'air aspiré.

IMPORTANT

Arrêtez et débranchez toujours votre aspirateur avant l'entretien ou le nettoyage. Vérifiez et nettoyez régulièrement l'ensemble de votre aspirateur et les différents filtres.

ATTENTION

Ne faites jamais fonctionner votre aspirateur sans système de filtration (microfiltre et filtre).

1 • Changez le sac (ref ZR0050)

Le témoin de remplissage du sac (6) vous indique que le sac est plein ou saturé par des poussières fines. Si la puissance d'aspiration est faible, l'embout soulevé du sol et la puissance d'aspiration réglée au maximum, remplacez le sac. (fig. 12) - (fig. 13) - (fig. 14) - (fig. 15) - (fig. 16)

2 • Changez le microfiltre* (réf: ZR0050)

- Retirez le microfiltre*. (fig. 17) - (fig. 18) - (fig. 19)
- Jetez le microfiltre* dans une poubelle et remplacez-le par un nouveau microfiltre (réf. ZR0050).

Important : Changez le microfiltre* ZR0050 01 tous les 5 changements de sac.

3 • Changez la cassette filtre HEPA* (réf : RS-RH5024)

- Retirez la cassette filtre HEPA*. (fig. 17) - (fig. 18) - (fig. 19)
- Jetez la cassette dans une poubelle.
- Verrouillez la nouvelle cassette filtre HEPA* (réf : RS-RH5024) dans son compartiment.

Important : Remplacez la cassette filtre HEPA* RS-RH5024 tous les 6 mois (selon la fréquence d'utilisation).

4 • Nettoyez la cassette filtre HEPA* (réf : RS-RH5024)

- Retirez la cassette filtre HEPA*. (fig. 17) - (fig. 18) - (fig. 19)
- Tapotez la cassette filtre HEPA* au dessus d'une poubelle.
- Repositionnez la cassette filtre HEPA* (réf : RS-RH5024) dans son compartiment et assurez-vous de son bon positionnement avant de refermer le couvercle.

Attention ! Ce nettoyage est exclusivement réservé à la cassette filtre HEPA* RS-RH5024

5 • Nettoyez votre aspirateur

Essayez le corps de l'appareil et les accessoires avec un chiffon doux et humide, puis séchez. (fig. 20)

CONSEILS ET PRÉCAUTIONS

- Avant chaque utilisation, le cordon doit être déroulé complètement.
- Ne le coincez pas et ne le passez pas sur des arêtes tranchantes.
- Ne déplacez pas l'aspirateur en tirant sur le cordon, l'appareil doit être déplacé par sa poignée de transport, ou à l'aide de la sangle de transport*.
- N'utilisez pas le cordon pour soulever l'appareil.

* Selon modèle

- Si vous utilisez une rallonge, assurez-vous qu'elle est en parfait état et de section adaptée à la puissance de votre aspirateur.
- Ne débranchez jamais l'appareil en tirant sur le cordon.
- Arrêtez et débranchez votre aspirateur après chaque utilisation.
- N'utilisez que des accessoires, sacs et filtres d'origine Rowenta.
- Vérifiez que tous les filtres sont bien en place.
- Ne le faites jamais fonctionner sans sac et sans filtre.
- En cas de difficultés pour obtenir sacs et filtres pour cet aspirateur, contactez le Service Consommateurs Rowenta : **0 810 623 623** ou **consommateurs@rowenta.fr**

QUE FAIRE SI...

IMPORTANT

Dès que votre aspirateur fonctionne moins bien et avant toute vérification : arrêtez-le en utilisant le bouton poussoir marche/arrêt et débranchez-le.

<p>Votre aspirateur ne démarre pas ou n'aspire pas</p>	<ul style="list-style-type: none"> • L'appareil n'est pas alimenté : vérifiez que l'appareil est correctement branché. • Un accessoire ou le tube est bouché : débouchez l'accessoire ou le tube. • Le couvercle est mal fermé ou ne se referme pas : vérifiez la mise en place / ou la présence du sac et refermez le couvercle.
<p>Votre aspirateur aspire moins bien, fait du bruit, siffle</p>	<ul style="list-style-type: none"> • Un accessoire ou le tube est partiellement bouché : débouchez l'accessoire ou le tube. • Le sac est plein ou saturé par des poussières fines : remplacez le sac. • Le microfiltre* ou le filtre HEPA* est saturé : changez le microfiltre ou nettoyez le filtre HEPA si il a moins de 6 mois d'utilisation, sinon changez-le en suivant les instructions de la notice. • Le variateur de puissance est en position min. : augmentez la puissance à l'aide du variateur de puissance (sauf si vous aspirez des tissus fragiles). • Le suceur est difficile à déplacer : diminuez la puissance à l'aide du variateur de puissance.
<p>Le témoin de remplissage du sac reste rouge.</p>	<ul style="list-style-type: none"> • Le sac est saturé : remplacez le sac.

Si un problème persiste, confiez votre aspirateur au Centre Service Agréé Rowenta le plus proche. Voir la liste des Centres Service Agréés Rowenta ou contactez le Service Consommateur Rowenta : **0 810 623 623** ou **consommateurs@rowenta.fr**

DESCRIPTION

Exploded view

- 1 Handle
- 2 On/Off button
- 3 Power variator
- 4 Air exit grid
- 5 HEPA* filter cassette (ref. RS-RH5024)
or microfilter* (ref. ZR0050)
- 6 Full bag indicator
- 7 Door opening button
- 8 Bag compartment door
- 9 Bag compartment

Zoom on cord rewind

- 10 Cord

Zoom on back of product

- 11 Hooks for transport strap*

Accessories*

- 12 2-position fitting (smooth floors - carpeting)
- 13 Parquet nozzle
- 14 Upholstery nozzle
- 15 Mini turbo brush*
- 16 Maxi turbo brush*
- 17 Crevice tool
- 18 Extension
- 19 Hyperfiltration bag (ref. ZR0050)
- 20 Transport strap*

WARRANTY

- This appliance is for household use only; in the event of inappropriate or non-recommended use, no liability can be accepted and the warranty is cancelled.
- Read the instructions for use carefully before using the appliance for the first time: utilisation not complying with the instructions for use will relieve Rowenta of any liability.

SAFETY ADVICE

For your safety, this appliance complies with applicable standards (Low voltage directions, electromagnetic compatibility, the environment, ...) Read your instructions for use carefully and keep them safe.

1 • Conditions of use


Your vacuum cleaner is an electrical appliance: it must be used under normal conditions of use. Use and store it out of reach of children. Do not allow it to run unsupervised. Do not hold the suction fitting or the end of the hose near the eyes or ears.

Do not use on moist surfaces, or to suck up any liquids, hot substances, ultra-fine substances (plaster, cement, ash...), large or sharp items of waste (glass), harmful products (solvents, descalers...), aggressive products (acids, cleaners ...), inflammable and explosive products (based on petrol or alcohol).

Never place the appliance in water, do not spray water on it and do not store it outside. Do not use it after it has been dropped and does not function normally or has signs of visible damage. In that event do not open it but send it to an authorised Service Centre or contact a Rowenta customer service centre (addresses are on the last page).

This appliance is not designed for use by persons (including children), whose physical, sensory or mental capacities are impaired, or by persons devoid of experience or knowledge, unless they are supervised by a person responsible for their safety, surveillance or have received prior instructions in the use of the appliance. It is necessary to supervise children to ensure that they do not play with the appliance.

This appliance may be used by children aged 8 or over, and by persons lacking

appropriate knowledge and experience or whose physical, sensory or  mental capacities are limited, provided that they are supervised, have received instruction in the safe use of the appliance, and are fully aware of the risks involved. Children must not be allowed to play with the appliance. Home cleaning and maintenance of the appliance must not be carried out by children unless they are aged 8 or over and are supervised. Always keep the appliance and power cord out of reach of children under 8 years.

2 • Electrical supply

Ensure that the voltage at which your vacuum cleaner operates is the voltage installed on your premises. Disconnect the appliance by pulling out the plug without pulling the cord: immediately after use, before any change of accessory, every cleaning, servicing or change of filter.

Do not use it if the cord is damaged. The cord winding assembly and the cord of your vacuum cleaner must be replaced by an approved Service Centre because special tools are needed for carrying out any repair in order to avoid danger.

3 • Repairs

Repairs must only be carried out by specialists and using original spare parts. Repairing the appliance oneself may endanger the user and cancels the warranty.

Let us take part in protecting the environment!

① Your appliance contains numerous reusable or recyclable materials.

➡ take it to collection point or in its absence, to an approved service centre for disposal.



BEFORE USE

1 • Assemble your vacuum cleaner (fig. 1) - (fig. 2)

2 • Select the right accessory* (fig. 2) - (fig. 3) - (fig. 4) - (fig. 5)

VACUUMING

3 • Switch on your vacuum cleaner (fig. 6) - (fig. 7) - (fig. 8)

4 • Set the vacuum power (fig. 9)

Max: Floors

Min: Furniture, delicate fabrics...

5 • Switch off your vacuum cleaner (fig. 10)

STORAGE (fig. 11)

CLEANING AND MAINTENANCE

The air we breathe contains particles, which may cause allergies; the larvae and waste of mites, moulds, pollen, smoke and animal residues (hair, skin, saliva, urine). The finest particles penetrate into the respirator where they may cause inflammation and completely alter the respiratory function.

* Depending on model

HEPA filters (high efficiency particulate air filters, namely high efficiency filters for air-borne particle filters) make it possible to hold back the finest particles. Thanks to the HEPA filter, spent air in the room is cleaner than vacuumed air.

EN

IMPORTANT

Always switch off and disconnect your vacuum cleaner before servicing or cleaning. Check and clean regularly your whole vacuum cleaner and the different filters.

ATTENTION

Never use your vacuum cleaner without the filtration system (microfilter and filter).

1 • Change the bag (ref ZR0050)

The bag fill indicator (6) tells you that the bag is full or saturated with fine dust. If the power of the vacuum is low with the power set on maximum, replace the bag. (fig. 12) - (fig. 13) - (fig. 14) - (fig. 15) - (fig. 16)

2 • Change the microfilter* (ref: ZR0050)

- Remove the microfilter*. (fig. 17) - (fig. 18) - (fig. 19)
- Dispose of the microfilter* into a waste bin replace it with a new microfilter (ref. ZR0050).

Important: Change the microfilter* ZR0050 01 after every 5 changes of the bag.

3 • Change the HEPA filter cassette HEPA* (ref: RS-RH5024)

- Remove the HEPA filter cassette*. (fig. 17) - (fig. 18) - (fig. 19)
- Dispose of the cassette into a waste bin.
- Lock the new HEPA filter cassette* (ref: RS-RH5024) into its compartment

Important: Replace the HEPA filter cassette RS-RH5024 every six months (depending on frequency of use).

4 • Clean the HEPA filter cassette* (ref: RS-RH5024)

- Remove the HEPA filter cassette*. (fig. 17) - (fig. 18) - (fig. 19)
- Tap the HEPA filter cassette* over a waste bin.
- Reposition the HEPA filter cassette* (ref: RS-RH5024) in its compartment and ensure its correct positioning before re-closing the cover.

Attention! This cleaning is restricted to the HEPA filter cassette * RS-RH5024

5 • Clean your vacuum cleaner

Wipe the body of the appliance and the accessories with a soft damp cloth and then dry. (fig. 20)

ADVICE AND PRECAUTIONS

- Before every cycle of use, the cord must be fully unwound.
- Do not enter corners and do not pass over sharp shards.
- Do not move the vacuum cleaner by pulling the cord, but use the carrying handle.
- Do not lift the appliance by the cord.

- If you are using an extension cable, ensure that it is in perfect condition and matches the power of your vacuum cleaner.
- Do not unplug the appliance by pulling the cord.
- Stop and disconnect your vacuum cleaner after each utilisation cycle.
- Only use dry accessories and original Rowenta bags.
- Verify that all filters are in place.
- Never use without bag and filter.
- In case of difficulty in obtaining bags and filters for the vacuum cleaner, contact Rowenta Consumer Service on **0845 302 1454**

WHAT TO DO IF...

IMPORTANT

When your vacuum cleaner is not working as it should be and before any verification, stop it by using the stop/start pushbutton and unplug.

<p>Your vacuum cleaner will not start or does not suck.</p>	<ul style="list-style-type: none"> • The appliance is not receiving current: Check that it is correctly connected. • An accessory or the tube is blocked: Unblock the accessory or the pipe. • The cover is badly closed or cannot be closed: Check the position/or the presence of the bag and re-close the cover.
<p>Your vacuum cleaner has less suction power, makes a noise, and whistles.</p>	<ul style="list-style-type: none"> • An accessory or the tube is partially blocked: Unblock the accessory or the tube. • The bag is full or saturated with fine dust: Replace the bag. • The micro filter* or the HEPA filter* is saturated: Change the micro filter or clean the HEPA filter if 6 months of use have elapsed, otherwise change it following instructions in the notice. • The power control is in minimum position: Increase the power using the power control (except when cleaning fine fabrics). • The suction fitting is difficult to move: Reduce the power using the power control.
<p>The bag fill indicator remains on red.</p>	<ul style="list-style-type: none"> • The bag is full: Replace the bag.

If a problem persists, take your vacuum cleaner to the nearest approved Rowenta Service Centre. See the list of approved Rowenta Service Centres or contact Rowenta Customer Service: **0845 302 1454**

DESCRIPCIÓN

Imagen detallada

- 1 Asa
- 2 Botón de encendido/apagado
- 3 Variador de potencia
- 4 Rejilla de salida de aire
- 5 Casete del filtro HEPA* (ref. RS-RH5024) o microfiltro* (ref. ZR0050)
- 6 Testigo de llenado de bolsa
- 7 Botón de apertura de la puerta
- 8 Puerta del compartimento de la bolsa
- 9 Compartimento de la bolsa

Zoom sobre el proceso de enrollado del cable

- 10 Cable

Zoom sobre la parte posterior del producto

- 11 Enganches para la banda de transporte*

Accesorios*

- 12 Boquilla de 2 posiciones (suelos lisos – moquetas)
- 13 Boquilla para parquet
- 14 Boquilla para muebles
- 15 Miniturbocepillo*
- 16 Maxiturbocepillo*
- 17 Boquilla plana
- 18 Alargador
- 19 Bolsa hiperfiltrante (ref. ZR0050)
- 20 Banda de transporte*

GARANTÍA

• Este aparato está destinado exclusivamente a uso doméstico; en caso de que hagan un uso inadecuado del mismo o que no respeten las instrucciones de uso, la marca no asumirá ninguna responsabilidad y la garantía quedará anulada.

• Lea atentamente el manual de instrucciones antes de utilizar el aparato por primera vez: un uso no conforme con las instrucciones de uso eximirá a Rowenta de cualquier responsabilidad.

CONSEJOS DE SEGURIDAD

Por su seguridad, este aparato cumple las normas y reglamentaciones aplicables (Directivas de Baja Tensión, Compatibilidad Electromagnética, Medio Ambiente, etc.). Lea atentamente las instrucciones de uso y consérvelas.

1 • Condiciones de uso

Su aspiradora es un aparato eléctrico, por lo que debe utilizarse en condiciones normales de uso. Utilice y guarde el aparato fuera del alcance de los niños. No deje nunca el aparato en marcha sin supervisión. No sostenga la boquilla o el extremo del tubo a la altura de los ojos o las orejas.

No aspire superficies mojadas ni líquidos de ningún tipo, así como tampoco sustancias calientes, ultrafinas (yeso, cemento, cenizas, etc.), ni grandes residuos cortantes (vidrio), ni productos nocivos (disolventes, decapantes, etc.), agresivos (ácidos, limpiadores, etc.), inflamables y explosivos (a base de gasolina o alcohol).

No sumerja nunca el aparato en el agua, ni vierta agua sobre el mismo y no lo guarde a la intemperie. No utilice el aparato: si este se ha caído y presenta deterioros visibles o anomalías de funcionamiento. En ese caso, no abra el aparato, envíelo al Centro de Servicio Autorizado más cercano o póngase en contacto con el Servicio de Atención al Consumidor de Rowenta (consulte los datos de contacto en la última página).

Este aparato no está pensado para su uso por parte de personas (incluidos los niños) cuyas facultades físicas, sensoriales o mentales sean reducidas, ni por aquellas que no tengan experiencia o conocimientos, salvo si están sometidas a vigilancia o han recibido instrucciones previas en relación al uso del aparato por parte de una persona responsable de su seguridad. Se recomienda vigilar

*En función del modelo

siempre a los niños para asegurarse de que no juegan con el aparato. Este aparato puede ser utilizado por niños de 8 años o más y por personas a las que les falta experiencia y conocimiento o cuyas capacidades físicas, sensoriales o mentales son reducidas, si han sido formados u orientados en cuanto a su utilización de una manera segura y conocen los riesgos que se puede correr. Los niños no deben de jugar con el aparato. La limpieza y el mantenimiento por el usuario no deben ser hechos por niños a menos que tengan al menos 8 años y además estén supervisados. Mantener el aparato y su cable fuera del alcance de los niños menores de 8 años.

2 • Alimentación eléctrica

Asegúrese de que la tensión de uso (voltaje) de la aspiradora se corresponde con la de su instalación. Desconecte el aparato retirando el enchufe, sin tirar del cable: justo después de su uso, y antes de cada cambio de accesorios, limpieza, mantenimiento o cambio de filtro.

No utilice el aparato si el cable de alimentación está dañado. El enrollador y el cable de vuestra aspiradora deben ser cambiados obligatoriamente por un Centro de Servicio Autorizado, puesto que es necesario emplear herramientas especiales para efectuar cualquier tipo de reparación y evitar cualquier riesgo.

3 • Reparaciones

Las reparaciones únicamente deben efectuarlas especialistas con piezas de recambio originales. El hecho de que el usuario repare por sí mismo el aparato puede representar un peligro para él y suponer la anulación de la garantía.

¡Colaboremos en la protección del medio ambiente!

- ① El aparato contiene numerosos materiales aprovechables o reciclables.
- ➡ Lleve el aparato a un punto de recogida o deséchelo en un Centro de Servicio Autorizado para su procesamiento.



ANTES DE SU USO

1 • Monte su aspiradora (fig. 1) - (fig. 2)

2 • Seleccione el accesorio adecuado* (fig. 2) - (fig. 3) - (fig. 4) - (fig. 5)

ASPIRACIÓN

3 • Ponga en marcha su aspiradora (fig. 6) - (fig. 7) - (fig. 8)

4 • Ajuste la potencia de aspiración (fig. 9)

Máx.: suelos

Mín.: mobiliario, tejidos delicados, etc.

5 • Pare su aspiradora (fig. 10)

ALMACENAMIENTO (fig. 11)

LIMPIEZA Y MANTENIMIENTO

ES

El aire que respiramos contiene partículas que pueden provocar alergias: las larvas y los excrementos de los ácaros, los hongos, el polen, los humos y los residuos de animales (pelos, piel, saliva y orina). Las partículas más finas penetran profundamente en nuestro sistema respiratorio, donde pueden provocar una inflamación y alterar la función respiratoria en su conjunto.

Los filtros HEPA (High Efficiency Particulate Air Filter, es decir, filtros de aire de gran eficacia para las partículas aéreas) permiten retener las partículas más finas. Gracias al filtro HEPA, el aire expulsado por la aspiradora en la habitación es más sano que el aire aspirado.

IMPORTANTE:

Apague y desconecte siempre la aspiradora antes de proceder a su mantenimiento o a su limpieza. Compruebe totalmente su aspiradora, así como los distintos filtros, y límpielos con regularidad.

ATENCIÓN:

No ponga en marcha nunca su aspiradora sin un sistema de filtración (microfiltro y filtro).

1 • Cambie la bolsa (ref. ZR0050)

El testigo de llenado de bolsa (6) le indica que la bolsa está llena o saturada por polvo fino. Si la potencia de aspiración es baja, tras haber elevado la boquilla con respecto al suelo y ajustado la potencia de aspiración al máximo, cambie la bolsa. (fig. 12) - (fig. 13) - (fig. 14) - (fig. 15) - (fig. 16)

2 • Cambie el microfiltro* (ref. ZR0050)

- Retire el microfiltro*. (fig. 17) - (fig. 18) - (fig. 19)
- Tire el microfiltro* en la papelera y cámbielo por otro nuevo (ref. ZR0050).

Importante: Cambie el microfiltro* ZR0050 01 cada 5 cambios de bolsa.

3 • Cambie el casete del filtro HEPA* (ref. RS-RH5024)

- Retire el casete del filtro HEPA*. (fig. 17) - (fig. 18) - (fig. 19)
- Tire el casete en una papelera.
- Bloquee el casete del filtro HEPA* (ref. RS-RH5024) en su compartimento.

Importante: Cambie el casete del filtro HEPA* RS-RH5024 cada 6 meses (según la frecuencia de uso).

4 • Limpie el casete del filtro HEPA* (ref. RS-RH5024)

- Retire el casete del filtro HEPA*. (fig. 17) - (fig. 18) - (fig. 19)
- Sacuda el casete del filtro HEPA* en una papelera.
- Vuelva a colocar el casete del filtro HEPA* (ref. RS-RH5024) en su compartimento y asegúrese de que está bien colocado antes de volver a cerrar la tapa.

¡Cuidado! Esta limpieza está reservada exclusivamente al casete del filtro HEPA* RS-RH5024

5 • Limpieza de su aspiradora

Limpie el cuerpo del aparato y los accesorios con un paño suave y húmedo y, a continuación, séquelo. (fig. 20)

CONSEJOS Y PRECAUCIONES

- Antes de cada uso, el cable debe estar completamente desenrollado.
- No lo atranque ni lo haga pasar bajo aristas cortantes.
- No desplace la aspiradora tirando del cable, el aparato debe desplazarse agarrándolo por su asa de

transporte.

- No utilice el cable para levantar el aparato.
- En caso de que utilice un alargador, compruebe primero si se encuentra en perfecto estado y si se adapta a la potencia de su aspiradora.
- No desenchufe nunca el aparato tirando del cable.
- Apague y desconecte la aspiradora después de cada uso.
- Utilice únicamente bolsas y filtros originales Rowenta.
- Compruebe que todos los filtros estén bien colocados.
- No la ponga nunca en marcha sin bolsa y sin filtro.
- En caso de que tenga dificultades para conseguir bolsas y filtros para esta aspiradora, póngase en contacto con el Servicio de Atención al Consumidor de Rowenta: **(34) 90 231 2500**

QUÉ HAY QUE HACER SI...

IMPORTANTE

En caso de que su aspiradora no funcione tan bien como es habitual y antes de cualquier comprobación: Deténgala utilizando el pulsador de encendido/apagado y desenchúfela.

Su aspiradora no se enciende o no aspira	<ul style="list-style-type: none"> • El aparato no está conectado: asegúrese de que el aparato se encuentra bien conectado. • Se ha taponado algún accesorio o el tubo: desatásquelo. • La tapa no está bien cerrada o no se cierra: compruebe que la bolsa está dentro y está bien colocada y vuelva a cerrar la tapa.
Su aspiradora ya no aspira igual de bien, hace ruido o emite un silbido	<ul style="list-style-type: none"> • Se ha taponado parcialmente algún accesorio o el tubo: desatásquelo. • La bolsa está llena o saturada por polvos finos: cámbiela. • El microfiltro* o el filtro HEPA* están saturados: Cambie el microfiltro o limpie el filtro HEPA si lo ha utilizado durante menos de 6 meses; en caso contrario, cámbielo siguiendo las instrucciones del manual. • El variador de potencia se encuentra en posición de mín.: aumente la potencia con ayuda del variador de potencia (salvo si está aspirando tejidos delicados). • Es difícil desplazar la boquilla: reduzca la potencia con ayuda de un variador de potencia.
El testigo de llenado de la bolsa está en rojo	<ul style="list-style-type: none"> • La bolsa está saturada: cámbiela.

Si el problema persiste, lleve su aspiradora al Centro de Servicio Autorizado Rowenta más cercano. Consulte la lista de Centros de Servicio Autorizados de Rowenta o póngase en contacto con el Servicio de Atención al Consumidor de Rowenta: **(34) 90 231 2500**

ÜRÜNÜN TANITIMI

TR

Cihazın parçaları

- 1 Konforlu sap
- 2 Çalıştırma /durdurma düğmesi
- 3 Güç ayar düğmesi
- 4 Hava çıkış ızgarası
- 5 HEPA* Filtre (ref. RS-RH5024) veya Mikrofiltre* (ref. ZR0050) filtre muhafazası
- 6 Torba doluluk göstergesi
- 7 Kapak açma düğmesi
- 8 Toz torbası haznesi kapağı
- 9 Toz torbası haznesi

Kablo sarma ünitesinin yakından görünümü

- 10 Kordon

Ürünün arka kısmının yakından görünümü

- 11 Taşıma askısı için* askılar

Aksesuarlar*

- 12 2 pozisyonlu süpürme başlığı (düz zemin - halı)
- 13 Parke için süpürme başlığı
- 14 Döşemeler için süpürme başlığı
- 15 Mini Turbo Fırça*
- 16 Maksi Turbo Fırça*
- 17 Yassı süpürme başlığı
- 18 Uzatma kablosu
- 19 Hiper filtre özelliğine sahip toz torbası (ref. ZR0050) filtre muhafazası
- 20 Taşıma askısı*

GARANTİ

• Bu cihaz yalnızca ev içi kullanıma uygun olarak tasarlanmıştır; kullanım kılavuzuna aykırı olarak kullanılması halinde marka hiçbir mesuliyet kabul etmez, ürün garantisi geçersiz duruma gelir.

• Cihazınızı ilk defa kullanmadan önce, kullanım kılavuzunu dikkatli bir şekilde okuyun: Ürünün kullanım kılavuzuna aykırı veya uygunsuz bir şekilde kullanılması halinde, Rowenta sorumlu tutulamaz.

GÜVENLİK TAVSİYELERİ

Güvenliğiniz açısından, bu cihaz ilgili düzenlemeler ve normlara uygun olarak üretilmiştir (Düşük Gerilime İlişkin Direktifler, Elektromanyetik Uyumluluk, Çevre...). Lütfen kullanım kitapçığını dikkatli bir şekilde okuyun ve ileride başvurmak üzere muhafaza edin.

1. Kullanım koşulları

Elektrikli süpürgeniz, elektrikli bir cihazdır: Normal kullanım koşulları çerçevesinde kullanılması gerekmektedir. Cihazı çocukların erişemeyeceği yerlerde muhafaza edin. Fişi prize takılı olan cihazın başından ayrılmayın. Süpürme başlığı veya süpürme borusunun uç kısmını gözleriniz ve kulaklarınız hizasında tutmayın.

Her türlü sıvıyı ve sıcak maddeyi, ince yapıyı (alçı, çimento, kül...), zehirli (solvent, pas temizleme ürünleri vb.), aşındırıcı (asit, temizlik ürünleri vb.), yanıcı ve patlayıcı (benzin ve alkol ve alkol bazlı) maddeleri, kesici özellikli iri atıkları (cam parçaları..) cihazınızla çekmeyin.

Cihazı asla su içine daldırmayın, üzerine su püskürtmeyin, dış ortamda muhafaza etmeyin. Şu hallerde ürünü kullanmayın: Düşüyse ve görünür hasarları varsa veya işleyiş bozukluğu arz ediyorsa. Bu durumda cihazın içini açmadan en yakın Tescilli Bakım Servisine gönderin veya Rowenta tüketici hizmetleri departmanı ile iletişimi kurun (iletişim bilgilerini son sayfada bulabilirsiniz).

Bu cihaz fiziksel, duyuşsal veya zihinsel engeli olan (erişkin veya çocuk) veya cihaz hakkında hiçbir tecrübe veya bilgisi olmayan şahıslar tarafından, güvenliklerinden sorumlu bir kişinin gözetimi altında olmadıkları veya bu kişi tarafından cihazın kullanımı konusunda eğitilmedikleri takdirde kullanılmamalıdır. Çocukların cihazla oynamasına dikkat edilmelidir. Bu cihaz 8 yaş ve üzeri çocuklar ve cihaz hakkında hiçbir tecrübe veya bilgisi olmayan şahıslar tarafından, güvenliklerinden sorumlu bir kişinin gözetimi altında bulunmaları veya bu kişi tarafından cihazın kullanımı konusunda eğitilmeleri koşuluyla kullanılabilir.

Cocukların cihazla oynamasına izin verilmemelidir. Kullanıcı tarafından gerçekleştirilen temizlik ve bakım 8 yaş üzeri ve bir yetişkin gözetimi altında bulunmamaları halinde çocuklar tarafından gerçekleştirilmemelidir. Cihazı ve kablolarını 8 yaş altındaki çocukların ulaşamayacakları yerlerde muhafaza edin.

2. Elektrik güç kaynağı

Elektrikli süpürgezin voltajının, şebekeniz tarafından sağlanan gerilime uygun olduğunu kontrol edin. Cihazın fişini, kordonundan çekmeden, prizden çıkarın: kullandıktan hemen sonra, her aksesuar değişiminden önce, her temizlik, bakım veya filtre değişimi işlemi öncesinde.

Kordon hasar görmüşse ürünü kullanmayın. Elektrikli süpürgezin kordon sarma sistemi ve kordonunun mutlaka Tescilli Bakım Servisi tarafından değiştirilmesi gerekmektedir; zira herhangi bir tehlikeye meydan vermemek için, gerçekleştirilecek olan tüm onarım işlemleri için özel aletler gerekmektedir.

3. Onarım işlemleri

Onarımların, ancak konusunda uzman kişiler tarafından, orijinal yedek parçalar kullanılarak gerçekleştirilmesi gerekmektedir. Cihazın kullanıcı tarafından onarılmaya çalışılması tehlikelidir ve garantinin sona ermesine neden olur.

Çevre korumasına katkıda bulunun!

- ① Cihazınız yeniden değerlendirilebilen veya geri dönüşümü gerçekleştirilebilen birçok parçaya sahiptir.
- ➡ Çevre korumasına uygun bir şekilde işleme konulması için, cihazınızı toplama noktalarına veya bulunmaması halinde bu konuda tescilli bir merkeze bırakın.



KULLANIM ÖNCESİNDE

1. Elektrikli süpürgezin parçalarını birleştirin (şekil 1) – (şekil 2)

2. Uygun aksesuarı seçin* (şekil 2) – (şekil 3) – (şekil 4) – (şekil 5)

SÜPÜRME İŞLEMİ

3. Süpürgezi çalıştırın (şekil 6) – (şekil 7) – (şekil 8)

4. Emiş gücünü ayarlayın (şekil 9)

Maks: zeminler

Min: döşemeler, hassas kumaşlar

5. Süpürgezi durdurun (şekil 10)

CİHAZIN MUHAFAZASI (şekil 11)

TEMİZLİK VE BAKIM

Soludu umuz hava alerjiye neden olabilecek partiküller içermektedir: akarların larvaları ve dı kıları, polenler, hayvansal atıklar (tüy, deri, salya, dı kı) ve duman. nce yapıdaki partiküller solunum sisteminin derinlerine inebilir ve orada iltihaplanmalara yol açabilir, genel olarak nefes alıp vermeyi olumsuz yönde etkileyebilirler.

HEPA (High Efficiency Particulate Air Filter) filtreler, yani Havadaki Partikülleri Yüksek Verimlilikle eme-

bilen filtreler sayesinde, en ince partiküller bile tutulabilmektedir. HEPA filtre sayesinde odaya geri verilen hava, emilen havadan daha temizdir.

TR

ÖNEMLİ

Bakım ve temizlik işlemi öncesinde cihazınızı daima durdurun ve fişini prizden çıkarın. Elektrikli süpürgezin genel yapısını ve farklı filtrelerini düzenli olarak gözden geçirin ve temizleyin.

DİKKAT

Cihazı asla filtre sistemi olmadan (mikro filtre ve filtre) kullanmayın.

1. Toz torbasını değiştirin (ref: ZR0050)

Toz torbası doluluk göstergesi (S), torbanın dolu olduğunu veya ince toz açısından doygunluğa ulaşmış olduğunu işaret eder. Süpürme başlığı zemin üzerinde olmamasına ve emiş gücü maksimum konumda olmasına rağmen cihazın emiş gücünde azalma olması halinde, toz torbasını değiştirin. (şekil 12) – (şekil 13) – (şekil 14) – (şekil 15) – (şekil 16)

2. Mikrofiltreyi* değiştirin (ref: ZR0050)

- Mikro filtreyi* yerinden çıkarın. (şekil 17) - (şekil 18) - (şekil 19)
- Mikro filtreyi* çöpe atın ve yeni bir mikro-filtre ile değiştirin (ref: ZR0050).

Önemli: Toz torbasını her 5 defa değiştirmenizi takiben, mikro-filtreyi ZR0050 01 değiştirin.

3. HEPA* filtreyi değiştirin (ref: RS-RH5024)

- HEPA* filtre muhafazasını çıkarın. (şekil 17) - (şekil 18) - (şekil 19)
- Filtreyi çöpe atın.
- Yeni HEPA* filtre muhafazasını yerine takın (ref: RS-RH5024).

Önemli: HEPA* RS-RH5024 filtre muhafazasını her 6 ayda bir değiştirin (kullanım sıklığına göre değişir).

4. HEPA* filtre muhafazasını temizleyin (ref: RS-RH5024)

- HEPA* filtre muhafazasını çıkarın. (şekil 17) - (şekil 18) - (şekil 19)
- HEPA* filtre muhafazasını bir çöp kutusu üzerinde silerek temizleyin.
- HEPA* filtre muhafazasını yerine takın (ref: RS-RH5024) ve kapağı kapatmadan önce düzgün bir şekilde yerleşmiş olduğundan emin olun.

Dikkat ! Bu temizle işlemi yalnızca HEPA* RS-RH5024 filtre muhafazası içindir.

5. Elektrikli süpürgezi temizleyin

Süpürgezin gövdesini ve aksesuarlarını yumuşak ve nemli bir bezle silin, ardından kurulaşın. (şekil 20)

ÖNERİLER VE TEDBİRLER

- Kordonun her kullanım öncesinde tamamen açılmış olması gerekmektedir.
- Kordonu sıkıştırmayın, kesici yüzeylerle temas etmesinden kaçının.
- Cihazı kordonundan çekerek taşımayın; cihazın taşıma kolundan tutularak taşınması gerekmektedir.
- Cihazı yerinden kaldırmak için kordonundan tutmayın.
- Uzatma kablosu kullanıyorsanız, uzatma kablosunun durumunun iyi olduğundan ve cihazın gücüne karşılık verebileceğinden emin olun.

- Cihazın fişini asla elektrik kordonundan çekerek çıkarmayın.
- Her kullanım sonrasında cihazı durdurun ve fişini prizden çıkarın.
- Yalnızca Rowenta'ya ait olan aksesuarlar, torbalar ve filtreler kullanın.
- Tüm filtrelerin yerlerine düzgün bir şekilde yerleşmiş olduklarından emin olun.
- Cihazı asla filtresiz ve torbasız olarak çalıştırmayın.
- Bu elektrik süpürgesi için filtre veya torba tedarik etmekte güçlükle karşılaşmanız halinde, ROWENTA MÜŞTERİ HİZMETLERİ ile iletişim kurun. **444 40 50**

NE YAPMALI...

ÖNEMLİ

Elektrik süpürgeziniz işleyişinde bozulma tespit etmeniz halinde, her türlü kontrolden önce: Çalıştırma/durdurma düğmesini kullanarak cihazı durdurun ve fişini prizden çıkarın.

Elektrikli süpürgezin çalışmıyor veya tozu emmiyor	<ul style="list-style-type: none"> • Cihaza elektrik gelmiyor: Cihazın elektrik bağlantısının düzgün bir şekilde gerçekleştirilmiş olduğundan emin olun. • Bir aksesuar veya süpürme borusu tıkanmış: Söz konusu aksesuarın veya borunun tıkanıklığını giderin. • Cihazın kapağı kapalı değil veya düzgün bir şekilde kapatılmamış: Torbanın durumu /veya torba olduğunu kontrol edin ve kapağı kapatın.
Elektrikli süpürgezin emiş gücü düşük, gürültülü veya ısılık çıkarıyor	<ul style="list-style-type: none"> • Bir aksesuar veya süpürme borusu kısmen tıkanmış: Söz konusu aksesuarın veya borunun tıkanıklığını giderin. • Torba dolu veya ince tozlar açısından doymuş: Torbayı değiştirin. • HEPA* filtre veya mikro-filtre doymuş: Mikro-filtreyi değiştirin veya 6 aydan az bir süre kullanılmış ise HEPA filtreyi temizleyin, aksi halde kılavuzda belirtilen talimatlara göre yenisiyle değiştirin. • Güç ayar düğmesi minimum konumda: Güç ayar düğmesi ile emiş gücünü arttırın (tabii cihazı hassas kumaşlar üzerinde kullanmıyorsanız) • Süpürme başlığı zor hareket ediyor: Güç ayar düğmesinden emiş gücünü azaltın.
Torba doluluk göstergesi kırmızı yanıyor	<ul style="list-style-type: none"> • Torba dolmuş: Torbayı değiştirin.

Sorunun devam etmesi halinde cihazınızı en yakın Rowenta Yetkili Servisine götürün. Yetkili Rowenta Servisleri listesine bkz. veya Rowenta Müşteri Hizmetleri ile iletişim kurun: **444 40 50**

BESCHREIBUNG

- 1 Handgriff
- 2 Ein-/Ausschalter
- 3 Saugkraftregler
- 4 Luftauslassgitter
- 5 HEPA Filter Kassette (Ref. RS-RH5024) oder Mikrofilter (Ref. ZR0050)
- 6 Anzeige "Voller Staubbeutel"
- 7 Druckknopf zum Öffnen der Staubklappe
- 8 Staubbeutel-fach-Klappe
- 9 Staubbeutel-fach
- 10 Kabel
- 11 Befestigungspunkte für den Transportgurt

Zubehörteile*

- 12 Düse mit 2 Positionen (glatter Boden – Teppichboden)
- 13 Parkettdüse
- 14 Möbeldüse
- 15 Mini-Turbo-Bürste*
- 16 Maxi-Turbo-Bürste*
- 17 Fugendüse
- 18 Verlängerung
- 19 Staubbeutel aus Mikrofaser
- 20 Transportgurt*

GARANTIE

- Dieses Gerät ist nur für private Haushaltszwecke bestimmt.
- Lesen Sie die Bedienungsanleitung vor der ersten Verwendung Ihres Geräts aufmerksam: Eine nicht der Bedienungsanleitung entsprechende Verwendung befreit Rowenta von jeder Haftung und die Garantie verfällt.

SICHERHEITSHINWEISE

Um Ihre Sicherheit zu gewährleisten, entspricht dieses Gerät den gültigen Normen und Richtlinien (Niederspannung, Elektromagnetische Verträglichkeit, Umweltverträglichkeit,...). Lesen Sie Ihre Bedienungsanleitung aufmerksam und bewahren Sie sie sorgfältig auf.

1 • Gebrauchsbedingungen

Ihre Staubsauger ist ein elektrisches Gerät: Es muss unter normalen Gebrauchsbedingungen verwendet werden. Verwenden und bewahren Sie das Gerät außerhalb der Reichweite von Kindern auf. Lassen Sie es niemals unbeaufsichtigt laufen. Halten Sie den Sauger oder das Rohrende niemals in Kopf Nähe. Saugen Sie keine Personen oder Tiere ab.

Saugen Sie keine feuchten Flächen, saugen Sie keine Flüssigkeiten irgendeiner Art, heiße Substanzen, superfeine Substanzen (Gips, Zement, Asche,...) große, schneidende Trümmer (Glas), schädliche Produkte (Lösungsmittel, Beizmittel,...), aggressive Produkte (Säuren, Reinigungsmittel,...), entflammare und explosive Produkte (auf Benzin- oder Alkoholbasis) auf.

Tauchen Sie das Gerät niemals in Wasser, spritzen Sie kein Wasser auf das Gerät und bewahren Sie es nicht im Freien auf. Verwenden Sie das Gerät nicht, wenn es gefallen ist und sichtbare Beschädigungen oder Funktionsstörungen aufweist. Öffnen Sie das Gerät in diesem Fall nicht, sondern senden Sie es an das nächste Kundendienstzentrum oder kontaktieren Sie den Verbraucherservice von Rowenta (siehe Daten auf der letzten Seite).

Dieses Gerät ist nicht dafür vorgesehen, von Personen (oder auch Kindern) mit verringerten körperlichen, sensorischen oder mentalen Fähigkeiten oder Personen, die keine entsprechende Erfahrung oder Kenntnisse besitzen, verwendet zu werden, außer wenn sie von einer für ihre Sicherheit verantwortlichen Person überwacht werden oder zuvor hinsichtlich der Nutzung des Geräts eingewiesen wurden. Kinder müssen überwacht werden, um sicherzustellen, dass sie nicht mit dem Gerät spielen.

Dieses Gerät darf von Kindern in einem Alter ab acht Jahren und von Personen mit verringerten körperlichen, sensorischen oder mentalen Fähigkeiten benutzt werden, wenn sie Anweisungen in Bezug auf eine absolut sichere Benutzung des Geräts erhalten, wenn sie betreut werden und die Risiken erkennen. Kinder dürfen nicht mit dem Gerät spielen. Die Reinigung und Wartung, die der Benutzer ausführen soll, darf nicht von Kindern ausgeführt werden, es sei denn, sie sind mindestens 8 Jahre alt und werden überwacht. Das Gerät und sein Netzkabel müssen außerhalb der Reichweite von Kindern unter 8 Jahren aufbewahrt werden. DE

2 • Stromversorgung

Überprüfen Sie, ob die Betriebsspannung (Voltzahl) Ihres Staubsaugers derjenigen Ihrer Elektroinstallation entspricht. Ziehen Sie den Netzstecker, ohne am Kabel zu ziehen: gleich nach der Verwendung, vor dem Wechseln von Zubehörteilen, vor jeder Reinigung, Wartung oder jedem Filterwechsel.

Verwenden Sie das Gerät nicht, wenn das Stromkabel beschädigt ist. Die Reparatur ihres Staubsaugers muss unbedingt von einem Kundendienstzentrum durchgeführt werden, da aus Sicherheitsgründen Spezialwerkzeuge erforderlich sind.

3 • Reparaturen

Reparaturen dürfen nur von Fachpersonal mit originalen Ersatzteilen durchgeführt werden. Das Gerät selbst zu reparieren, kann für den Nutzer gefährlich sein und lässt die Garantie erlöschen.

Helfen Sie, unsere Umwelt zu schützen!

① Ihr Gerät enthält zahlreiche wieder verwertbare oder recycelbare Materialien.

➡ Bringen Sie es zu einer Sammelstelle Ihrer Stadt oder Gemeinde.

Nach den gültigen Bestimmungen müssen nicht mehr einsatzfähige Geräte endgültig unbrauchbar gemacht werden. Schneiden das Stromkabel ab bevor Sie das Gerät entsorgen.



VOR DER VERWENDUNG

1 • Montage Ihres Staubsaugers (Abb. 1) - (Abb. 2)

2 • Auswahl des richtigen Zubehörs (Abb. 2) - (Abb. 3) – (Abb. 4) – (Abb. 5)

SAUGEN

3 • Einschalten Ihres Staubsaugers (Abb. 6) – (Abb. 7) – (Abb. 8)

4 • Einstellen der Saugleistung (Abb. 9)

Max: Böden

Min: Mobiliar, empfindliche Stoffe,...

5 • Ausschalten Ihres Staubsaugers (Abb. 10)

AUFBEWAHRUNG (Abb. 11)

Die Luft, die wir atmen, enthält Partikel, die Allergien verursachen können: Milbenlarven und Milbenkot, Schimmelpilze, Pollen, Rauch und Tierrückstände (Haare, Haut, Speichel, Urin). Besonders feine Partikel dringen tief in den Staubsauger ein, wo sie einen Brand verursachen oder die Saugfunktion insgesamt beeinträchtigen können.

HEPA-Filter (High Efficiency Particulate Air Filter, das heißt hocheffiziente Filter für Luftpartikel) erlauben es, besonders feine Partikel herauszufiltern. Dank des HEPA-Filters ist die in den Raum geblasene Luft gesünder als die angesaugte Luft.

WICHTIG Schalten Sie Ihren Staubsauger vor der Wartung oder Reinigung stets aus und trennen Sie ihn vom Stromnetz. Überprüfen und reinigen Sie regelmäßig Ihren gesamten Staubsauger und die verschiedenen Filter.

ACHTUNG Verwenden Sie den Staubsauger niemals ohne das Filtersystem (Mikrofilter und Filter).

1 • Wechseln des Staubbeutels (Ref. ZR0050)

Die Anzeige "Voller Staubbeutel" (6) zeigt an, dass der Staubbeutel voll ist. Ist die Saugkraft des Staubsaugers gering obwohl die Leistung auf Maximum gestellt ist, wechseln Sie bitte den Staubbeutel. (fig. 12) - (fig. 13) - (fig. 14) - (fig. 15) - (fig. 16)

2 • Wechseln des Mikrofilters (Ref. ZR0050)

- Entnehmen sie den Mikrofilter*. (fig. 17) - (fig. 18) - (fig. 19)
- Entsorgen Sie den alten Mikrofilter und setzen Sie den neuen ein (ref. ZR0050).

WICHTIG Wechseln Sie den Mikrofilter* 0050 bei jedem 5. Wechsel des Staubbeutels.

3 • Wechsel des HEPA-Filters (Ref: RS-RH5024)

- Entfernen Sie den HEPA-Filter*. (fig. 17) - (fig. 18) - (fig. 19)
- Entsorgen Sie den HEPA-Filter.
- Setzen Sie den neuen HEPA-Filter (Ref: RS-RH5024) in der dafür vorgesehenen Vorrichtung ein.

WICHTIG Abhängig von der Häufigkeit der Verwendung des Gerätes, empfehlen wir den HEPA-Filter alle 6 Monate zu wechseln.

4 • Reinigen des HEPA-Filters* (ref: RS-RH5024)

- Entfernen Sie den HEPA-Filter*. (fig. 17) - (fig. 18) - (fig. 19)
- Klopfen Sie den HEPA-Filter über einem Mülleimer aus.
- Setzen Sie den HEPA-Filter* (ref: RS-RH5024) wieder in der dafür vorgesehenen Vorrichtung ein. Stellen Sie sicher, dass der HEPA-Filter wieder ordnungsgemäß eingesetzt wurde.

ACHTUNG Sie können nur den HEPA-Filter* RS-RH5024 durch ausklopfen reinigen.

5 • Reinigung Ihres Staubsaugers

Wischen Sie den Gerätekörper und die Zubehörteile mit einem feuchten, weichen Lappen ab, trocknen Sie sie dann (Abb. 20).

TIPPS UND VORSICHTSMASSNAHMEN

- Das Kabel muss vor der Verwendung komplett abgerollt werden.
- Klemmen Sie es nicht ein und führen Sie es nicht über scharfe Kanten.

- Bewegen Sie den Staubsauger nicht durch Ziehen am Kabel. Das Gerät muss mit Hilfe seines Transportgriffs oder mit Hilfe des Transportgurts* bewegt werden.
- Heben Sie das Gerät nicht am Kabel hoch.
- Sollten Sie ein Verlängerungskabel verwenden, müssen Sie gewährleisten, dass es sich in einem perfekten Zustand befindet und für die Leistung Ihres Staubsaugers geeignet ist.
- Stecken Sie das Gerät niemals durch Ziehen am Kabel aus.
- Schalten Sie Ihren Staubsauger nach jeder Verwendung aus und trennen Sie ihn vom Stromnetz.
- Verwenden Sie nur originale Zubehörteile und Filter von Rowenta.
- Überprüfen Sie, ob alle Filter richtig eingesetzt sind.
- Lassen Sie ihn nie ohne Staubbeutel oder Filter laufen.
- Wenn Sie Probleme haben, Zubehörteile und Filter für diesen Staubsauger zu erhalten, kontaktieren Sie den Verbraucherservice von Rowenta: Instandsetzung und Ersatzteile **(49) 212 387 400**

WAS TUN, WENN...

WICHTIG

Wenn Ihre Gerät schlechter funktioniert und vor jeder Kontrolle: Schalten Sie es über den An-/Ausschalter aus und trennen Sie es vom Stromkreis.

Ihr Staubsauger läuft oder saugt nicht.	<ul style="list-style-type: none"> • Das Gerät erhält keinen Strom: Überprüfen Sie, ob das Gerät korrekt angeschlossen ist. • Ein Zubehörteil oder das Rohr ist verstopft: Entfernen Sie die Verstopfung im Zubehörteil oder Rohr. • Die Klappe ist schlecht geschlossen oder lässt sich nicht wieder schließen: Überprüfen Sie, ob der Behälter eingesetzt wurde und schließen Sie die Klappe wieder.
Ihr Staubsauger saugt schlechter, macht Lärm, pfeift.	<ul style="list-style-type: none"> • Ein Zubehörteil oder das Rohr ist teilweise verstopft: Entfernen Sie die Verstopfung im Zubehörteil oder Rohr. • Ist der Staubbeutel mit Feinstaub zugesetzt, wechseln Sie bitte den Staubbeutel. • Der Mikrofilter* oder der HEPA-Filter* ist mit Feinstaub zugesetzt: Wechseln Sie den betreffenden Filter oder reinigen Sie den HEPA-Filter. Nach 6 Monaten empfehlen wir den Austausch des HEPA-Filters. • Der Saugkraftregler befindet sich auf der Position Min. : Erhöhen Sie die Saugkraft mit Hilfe des Saugkraftreglers (außer, wenn Sie empfindliche Stoffe absaugen). • Der Sauger ist schwer zu bewegen: Verringern Sie die Saugkraft mit Hilfe des Saugkraftreglers.
Die Anzeige "Staubbeutel voll" bleibt rot.	<ul style="list-style-type: none"> • Der Staubbeutel ist voll: Wechseln Sie den Staubbeutel.

Wenn das Problem weiterhin besteht, senden Sie Ihren Staubsauger an das nächste Kundendienstzentrum von Rowenta. Konsultieren Sie die Liste der Kundendienstzentren von Rowenta oder kontaktieren Sie den Verbraucherservice von Rowenta: **Instandsetzung und Ersatzteile (49) 212 387 400**

