

# Easy Fry Crispy Stack 10L

## SKRÓCONA INSTRUKCJA OBSŁUGI

БЪРЗО РЪКОВОДСТВО ЗА УПОТРЕБА - PRŮVODCE PRVNÍHO  
SPUŠTĚNÍ - UPUTE ZA BRZI ROČETAK - ELSŐ INDÍTÁS ÚTMU-  
TATÓ - GHID DE UTILIZARE RAPIDĂ - КРАТКОЕ РУКОВОДСТВО  
ПО ЭКСПЛУАТАЦИИ - SPRIEVODCA PRVÝM SPUSTENÍM -  
ІНСТРУКЦІЯ ШВИДКОГО СТАРТУ

**Tefal®**

Instrukcja obsługi online - Онлайн ръководство за употреба - Online návod k použití - Internetske  
upute za uporabu - Online használati útmutató - Instrucțiuni de utilizare online - Инструкция по  
эксплуатации онлайн - Online návod na použitie - Інструкція з використання онлайн

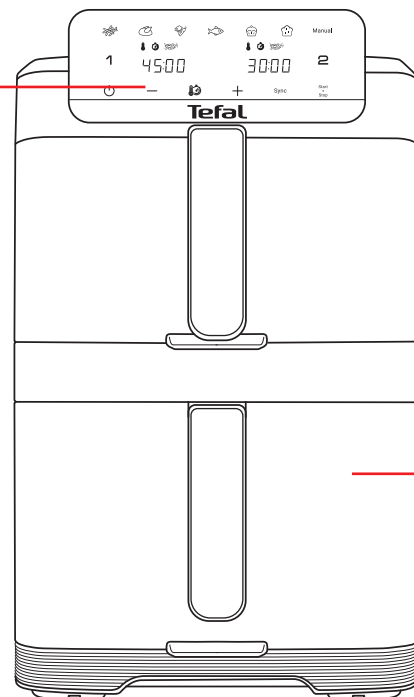


# POZNAJ SWOJĄ FRYTKOWNICĘ BEZTŁUSZCZOWĄ

Открийте своя еър фрайър – Objevte svůj horkovzdušný fritéz – Otkrijte svoj zračni fritezu – Ismerje meg forrólevegős sütőjét – Descoperiți frieteuza cu aer cald – Poznaomьтeсь со своей аэрофритюрницей – Objavte svoju terplozvušnú fritézu – Відкрийте для себе свою аерофритюрницю

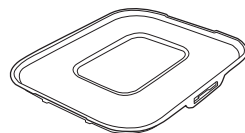
## Cyfrowy panel dotykowy

Цифров сензорен панел  
Digitální dotykový panel  
Digitalna zaslonka ploča na dodir  
Digitális érintőpanel  
Panou tactil digital  
Цифровая сенсорная панель  
Digitálny dotykový panel  
Цифрова сенсорна панель



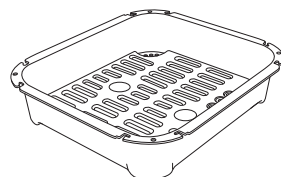
## Zdejmowany przedni panel z uchwytem\*

Подвижен преден панел с гръжка\*  
Odnímatelný přední panel s úchopem\*  
Uklonjiva prednja ploča s ručkom\*  
Levehető elülső panel fogantyúval\*  
Panou frontal detașabil cu mâner\*  
Съемная передняя панель с ручкой\*  
Odnímatelný predný panel s rukoväťou\*  
Знімна передня панель із рукою\*



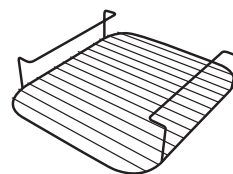
## Ruszt do gotowania x2

Решетка за готвене x2  
Mřížka na vaření x2  
Reșetka za kuhanje x2  
Főzőrács x2  
Grătar de gătit x2  
Решетка для готовки x2  
Mriežka na varenie x2  
Решітка для приготування x2



## Aksesoria z półkami do gotowania aż 4 potraw jednocześnie x2

Аксесоари с нива-решетки за готвене на до 4 яри едновременно x2  
Víceúrovňové rošty pro vaření až 4 jídel najednou x2  
Reșetkasti dodaci za kuhanje do 4 jela odjednom x2  
Többszintes rácsos tartozékok akár 4 étel egyidejű főzéséhez x2  
Accesorii tip suport pe nivel pentru a găti până la 4 feluri odată x2  
Многоуровневі решітки-аксесуари для приготування до 4 блюдо одночасно x2  
Viacúrovňové rošty na varenie až 4 jedál naraz x2  
Багатоурівневі решітки-аксесуари для приготування до 4 страв одночасно x2



## Pokrywkí do przechowywania resztek w lodówce x2

Капаці за съхранение на остатъци в хладилника x2  
Viečka pro uchování zbytků v lednici x2  
Poklopici za spremanje ostataka u hladnjaku x2  
Fedők az ételmaradék hűtőben való tárolásához x2  
Capace pentru depozitarea resturilor în frigider x2  
Крышки для хранения остатков еды в холодильнике x2  
Viečka na uskladnenie zvyškov v chladničke x2  
Кришки для зберігання залишків їжі в холодильнику x2

\* W zależności od modelu – В зависимости от модели – V závislosti na modelu – Ovisno o modelu – Modelltól függően – În funcție de model – В зависимости от модели – V závislosti od modelu – Залежно від моделі

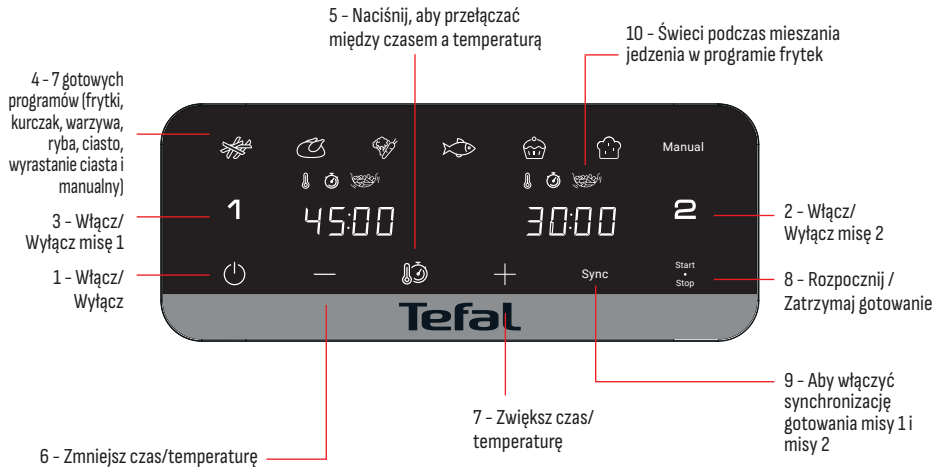
# PRZEWODNIK GOTOWANIA

Ръководство за готвене – Průvodce vařením – Vodič za kuhanje – Főzési útmutató – Ghid de gătit – Руководство по приготуванню – Sprievodca varením – Посібник з приготування їжі

	SUPPRIMER					SHAKE
<b>FRYTKI – КАРТОФЕНИ ПЪРЖЕНИ – HRANOLKY – POMFRIT – HASÁBBURGONYA – CARTOFI PRĂJITI – КАРТОФЕЛЬ ФРИ – HRANOLKY – КАРТОПЛЯ ФРИ</b>						
	1	200 g – 600 g	20 – 30 mn	180 °C		X 2
	2	200 g – 800 g	20 – 30 mn	180 °C		X 2
	1	200 g – 600 g	35 – 60 min	180 °C		X 2
	2	200 g – 800 g	30 – 60 min	180 °C		X 2
	1	200 g – 600 g	20 – 30 min	180 °C		X 1
	2	200 g – 1000 g	20 – 35 min	180 °C		X 1
<b>MIĘSO – МЕСО – MASO – MESO – HŰS – CARNE – МЯСО – MĀSO – М'ЯСО</b>						
	1	1 – 2 pieces	12 – 14 min	200 °C	MANUAL	–
	2	1 – 2 pieces	12 – 14 min	200 °C	MANUAL	–
	1	6 – 20 pieces	8 – 10 min	200 °C	MANUAL	–
	2	6 – 24 pieces	8 – 10 min	200 °C	MANUAL	–
	1	1 – 2 pieces	30 – 45 min	200 °C		–
	2	1 – 3 pieces	30 – 45 min	200 °C		–
	1	1200g – 1800g	45 – 60min	200°		–
	2	1 – 4 pieces	14 – 18 min	200 °C		MANUAL
<b>PRZEKAŹKI – ШАКСОБЕ – SVAČINY – GRICKALICE – SNACKEK – GUSTĀRI – ЗАКУСКИ – SNACKY – ЗАКУСКИ</b>						
	1	4 – 20 pieces	8 – 12 min	200	MANUAL	–
	2	4 – 24 pieces	8 – 12 min	200	MANUAL	–
	1	4 – 12 pieces	14 – 20 min	200	MANUAL	–
	2	4 – 14 pieces	14 – 20 min	200	MANUAL	–
	1	1 – 2 pieces	10 min	200	MANUAL	–
	2	1 – 2 pieces	10 min	200	MANUAL	–
	1	400 – 800 grammes	40 – 60 min	180		x 2
	2	400 – 1200 grammes	40 – 60 min	180		x 2
<b>RYBA – РИБА – RYBA – RIBA – HAL – PEȘTE – РЫБА – RYBA – РИБА</b>						
	1	1 – 3 pieces	12 min	160 °C		–
	2	1 – 4 pieces	12 min	160 °C		–
	1	4 – 10 pieces	8 – 10 min	160 °C		Flip halfcooking
	2	4 – 12 pieces	8 – 10 min	160 °C		Flip halfcooking
<b>CIASTO – ТОРТА – DORT – KOLAČ – SŰTEMÉNY – PRĀJITURĂ – ТОРТ – KOLÁČ – ТОРТ</b>						
	1	1 – 5 pieces	15 min	160 °C	MANUAL	–
	2	1 – 5 pieces	15 min	160 °C	MANUAL	–

# PANEL STEROWANIA

Контролен панел – Ovládací panel – Kontrolna ploča – Vezérlőpanel – Panou de control –  
Панель управления – Ovládací panel – Панель керування



## bg

- 1 - Включване/Изключване
- 2 - Включване/Изключване на купа 2
- 3 - Включване/Изключване на купа 1
- 4 - 7 предварително зададени програми (картофи, пиле, зеленчуци, риба, торта, тесто за хляб и ръчно)
- 5 - Натиснете, за да превключите между време и температура
- 6 - Намалете времето/температура
- 7 - Увеличете времето/температура
- 8 - Стартирайте/Спиране на готвене
- 9 - Активира синхронизация на готвене на купа 1 и купа 2
- 10 - Свети при разбъркване на храната по време на програмата за пържени картофи

## cs

- 1 - Zapnout/Vypnout
- 2 - Zapnout/Vypnout nádobu 2
- 3 - Zapnout/Vypnout nádobu 1
- 4 - 7 přednastavených programů (hranolky, kuře, zelenina, ryba, dort, kynuté těsto a manuální)

- 5 - Stiskněte pro přepínání mezi časem a teplotou
- 6 - Snižte čas/teplotu
- 7 - Zvýšit čas/teplotu
- 8 - Spustit/Zastavit vaření
- 9 - Aktivuje synchronizaci vaření nádoby 1 a nádoby 2
- 10 - Svítí při míchání jídla během programu hranolek

## hr

- 1 - Uključiti/Isključiti
- 2 - Uključiti/Isključiti zdjelu 2
- 3 - Uključiti/Isključiti zdjelu 1
- 4 - 7 unaprijed postavljenih programa (pomfrit, piletina, povrće, riba, kolač, dizano tijesto i ručni)
- 5 - Pritisnite za prebacivanje između vremena i temperature
- 6 - Smanjite vrijeme/temperaturu
- 7 - Povećajte vrijeme/temperaturu
- 8 - Pokreni/Zaustavi kuhanje
- 9 - Aktivira sinkronizaciju kuhanja zdjele 1 i zdjele 2
- 10 - Svijetli prilikom miješanja hrane tijekom programa za pomfrit

## hu

- 1 - Be/Ki
- 2 - Be/Ki edény 2
- 3 - Be/Ki edény 1
- 4 - 7 előre beállított program (sültkrumpli, csirke, zöldség, hal, sütemény, kelt tészta és kézi)
- 5 - Nyomja meg az idő és hőmérséklet váltásához
- 6 - Csökkentse az időt/hőmérsékletet
- 7 - Növelje az időt/hőmérsékletet
- 8 - Indítás/Leállítás főzés
- 9 - Aktiválja az 1-es és 2-es edény főzésének szinkronizálását
- 10 - Világít az étel keverése közben a sültkrumpli program alatt

## ru

- 1 - Вкл./Выкл.
- 2 - ВКЛ./ВЫКЛ. корзина 2
- 3 - ВКЛ./ВЫКЛ. корзина 1
- 4 - 7 автоматических программ (Картофель фри, курица, овощи, рыба, пирог, расстойка теста, ручной режим)
- 5 - Нажмите, чтобы переключить режим между временем и температурой
- 6 - Уменьшить время/температуру
- 7 - Увеличить время/температуру
- 8 - Начать/остановить приготовление
- 9 - Режим синхронизации: для активации синхронизации приготовления ящика 1 и ящика 2
- 10 - Зажигается, чтобы встряхнуть продукты, во время программы «Картофель фри»

## ro

- 1 - Pornire/Oprire
- 2 - Pornire/Oprire bol 2
- 3 - Pornire/Oprire bol 1
- 4 - 7 programe presetate (cartofi prăjiți, pui, legume, pește, prăjitură, aluat dospit și manual)
- 5 - Apăsați pentru a comuta între timp și temperatură
- 6 - Reduceți timpul/temperatura
- 7 - Creșteți timpul/temperatura

- 8 - Porniți/Opriți gătitul
- 9 - Activează sincronizarea gătitului bolului 1 și bolului 2
- 10 - Se aprinde pentru amestecarea alimentelor în timpul programului de cartofi prăjiți

## sk

- 1 - Zapnúť/Vypnúť
- 2 - Zapnúť/Vypnúť nádobu 2
- 3 - Zapnúť/Vypnúť nádobu 1
- 4 - 7 prednastavených programov (hranolky, kuracie mäso, zelenina, ryba, koláč, kysnuté cesto a manuálny)
- 5 - Stlačte pre prepínanie medzi časom a teplotou
- 6 - Znížiť čas/teplotu
- 7 - Zvýšiť čas/teplotu
- 8 - Spustiť/Zastaviť varenie
- 9 - Aktivuje synchronizáciu varenia nádoby 1 a nádoby 2
- 10 - Svieti pri miešaní jedla počas programu hranolky

## uk

- 1 - Увімкнення/Вимкнення
- 2 - Увімкнення/Вимкнення чаші 2
- 3 - Увімкнення/Вимкнення чаші 1
- 4 - 7 попередньо встановлених програм (картопля фри, курка, овочі, риба, торт, грижджове тісто та ручний режим)
- 5 - Натисніть, щоб перемикатися між часом і температурою
- 6 - Зменшити час/температуру
- 7 - Збільшити час/температуру
- 8 - Почати/Зупинити приготування
- 9 - Активує синхронізацію приготування чаші 1 і чаші 2
- 10 - Світитиметься під час перемішування їжі під час програми картоплі фри



Dostępne tylko w niektórych modelach – Налични само при определени модели – K dispozici pouze u některých modelů – Dostupno samo na određenim modelima – Csak bizonyos modelleknél elérhető – Disponibil numai la anumite modele – Доступно только на некоторых моделях – K dispozici iba u niektorých modelov – Доступно лише на деяких моделях

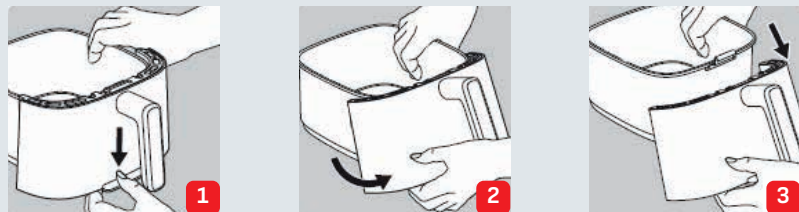
## TEFAL GENIUS SYSTEM

### ODCZEPNIANY PRZEDNI PANEL DLA ŁATWEGO CZYSZCZENIA

Отделящ се преден панел за лесно почистване – Odnímatelný přední panel pro snadné čištění – Odvojiva prednja ploča za jednostavno čišćenje – Levehető elűlső panel a könnyű tisztításhoz – Panou frontal detaşabil pentru curăţare uşoară – Съемная передняя панель для легкой очистки – Odnímatelný predný panel pre jednoduché čistenie – Знімна передня панель для легкого очищення

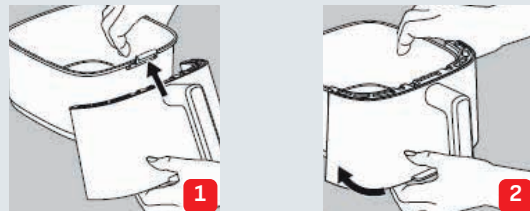
#### JAK ZDJAĆ PRZEDNI PANEL

Kak ga preмахнете предня панел – Jak odstranit přední panel – Kako ukloniti prednju ploču – Ногуан тавоlíтса ел аз елűлсő panelt – Cum să îndepărtaţi panoul frontal – Как снять переднюю панель – Ako odstrániť predný panel – Як зняти передню панель.



#### JAK CZYŚCIĆ I PONOWNIE ZAMONTOWAĆ PRZEDNI PANEL

Kak ga почистите и поставите отново предня панел – Jak čistiti a znovu připevniť přední panel – Kako očistiti i ponovno pričvrstiti prednju ploču – Ногуан tisztítsа és rögzítse újra az elűlső panelt – Cum să curăţaţi şi să reataşaţi panoul frontal – Как очистить и снова установить переднюю панель – Ako čistiť a znova prіpevniť predný panel – Як очистити та знову встановити передню панель



## AUTOMATYCZNY PROGRAM WSTĘPNY

Автоматична предварително зададена програма – Automatický přednastavený program – Automatski unaprijed postavljени program – Automatikus előre beállított program – Program presetat automat – Автоматическая предустановленная программа – Automatický přednastavený program – Автоматична попередньо встановлена програма



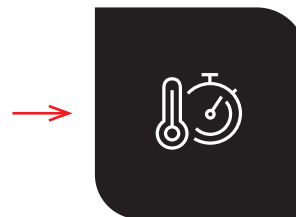
#### Włącz/Wyłącz

Вкл./Изкл – Zapнuto/Vyрnuto – Uključí/Isključí – Be/Ki – Pornit/Oprit – Вкл./Выкл – Zapнuté/Vyрnuté – Увімк./Вимк



#### Szuflada 1 i program frytek są domyślnie aktywowane

Чекмеѓе 1 и програмата за пѐржени картофи са активирани по подразбиране – Zásuvka 1 a program hranolek jsou aktivovány ve výchozím nastavení – Ladica 1 i program za pomfrit su aktivirani prema zadanim postavkama – 1-es fiók és a sültkrumpli program alapértelmezés szerint aktiválva van – Sertarul 1 și programul de cartofi prăjiți sunt activate implicit – Ящик 1 и программа картофеля фри активированы по умолчанию – Zásuvka 1 a program hranoliek sú predvolene aktivované – Ящик 1 и программа картопля фри активовані за замовчуванням



#### Dostosuj czas/temperaturę

Регулиране на време/температура – Upravte čas/teplotu – Podesite vrijeme/temperaturu – Idő/hőmérséklet beállítás – Regláti timpul/temperatura – Регулировка времени/температуры – Upravte čas/teplotu – Налаштуйте час/температуру



#### Włóż frytki do szuflady

Поставете картофите в чекмеѓето – Vložte hranolky do zásuvky – Umetnite pomfrit u ladicu – Helyezze a sültkrumplit a fiókba – Introduceţi cartofii prăjiți în sertar – Вставьте картофель фри в ящик – Vložte hranolky do zásuvky – Вставте картоплю фри в ящик



#### Naciśnij przycisk 2, aby aktywować dolną szufladę

Намиснете бутон 2, за да активирате долния чекмеѓе – Stiskněte tlačítko 2 pro aktivaci spodní zásuvky – Pritisnite gumb 2 za aktiviranje donje ladice – Nyomja meg a 2-es gombot az alsó fiók aktiválásához – Apăsati butonul 2 pentru a activa sertarul inferior – Нажмите кнопку 2 для активации нижнего ящика – Stlačte tlačidlo 2 pre aktiváciu spodnej zásuvky – Намисніть кнопку 2, щоб активувати нижню шухляду





**Wybierz program kurczaka**  
Изберете програмата за пиле – Wybierz program kurczaka – Odaberite program za piletinu – Válassza a csirke programot – Selectați programul pentru pui – Выберете программу для курицы – Vyberte program kurča – Виберіть програму для курки



**Dostosuj czas/temperaturę**  
Регулируйте на време/температура – Upravte čas/teplotu – Podesite vrijeme/temperaturu – Idő/hőmérséklet beállítás – Reglați timpul/temperatura – Регулюйте на време/температуры – Upravte čas/teplotu – Налаштуйте час/температуру



**Włóż kurczaka do szuflady**  
Поставте пилето в чекмеджето – Vložte kuře do zásuvky – Umetnite piletinu u ladicu – Helyezze a csirkét a fiókba – Introduceți puilul în sertar – Вставте курицу в ящик – Vložte kurča do zásuvky – Вставте курку в ящик



**Wybierz tryb synchronizacji, aby aktywować zsynchronizowane gotowanie szuflady 1 i szuflady 2, i mieć oba posiłki gotowe w tym samym czasie** – Изберете режим на синхронизация, за да активирате синхронизирано готвене на чекмедже 1 и чекмедже 2 и да имате и двете ястия готови едновременно – Wybierz tryb synchronizacji pro aktywację zsynchronizowanego wariacji – Odaberite način sinkronizacije za aktiviranje sinkroniziranog kuhanja ladice 1 i ladice 2, kako bi oba jela bila gotova u isto vrijeme – Válassza a szinkronizációs módot az 1-es és 2-es fiók szinkron főzésének aktiválásához, hogy mindkét étel egyszerre legyen kész – Selectați modul de sincronizare pentru a activa gătitul sincronizat al sertarului 1 și sertarului 2, pentru ca ambele alimente să fie gata în același timp – Выберете режим синхронизации для активации синхронного приготовления ящика 1 и ящика 2, чтобы обе еды были готовы одновременно – Vyberte synchronizačný režim pre aktiváciu synchronizovaného varenia zásuvky 1 a zásuvky 2, aby boli obe jedlá hotové súčasne – Виберіть режим синхронизації, щоб активувати синхронне приготування шухляди 1 і шухляди 2, і щоб обидві страви були готові одночасно



**Rozpocznij gotowanie**  
Започни готвенето – Začni vařit – Počni kuhati – Kezdd főzni – Porneste gătitul – Начинай готовить – Začni vařit – Починай готувати

## WSKAZÓWKI DOTYCZĄCE GOTOWANIA

Съвети за готвене – Tipy pro vaření – Savjeti za kuhanje – Főzési tippek – Sfaturi pentru gătit – Совети по приготвению – Tipy na varenie – Пораги з приготування



**pl** – Regularnie potrząsaj jedzeniem w szufladzie, aby równomiernie się ugotowało.

**bg** – Разклащайте редовно храната в чекмеджето за равномерно готвене.

**cs** – Pravidelně protřepávejte jídlo v zásuvce pro rovnoměrné vaření.

**hr** – Redovito protresite hranu u ladici za ravnomerno kuhanje.

**hu** – Rendszeresen rázza meg az ételt a fiókban az egyenletes főzés érdekében.

**ro** – Agitați regulat alimentele din sertar pentru o gătire uniformă.

**ru** – Регулярно встряхивайте еду в ящике для равномерного приготовления.

**sk** – Pravidelne pretrepte jedlo v zásuvke pre rovnomerné varenie.

**uk** – Регулярно струшуйте їжу в шухляді для рівномірного приготування.



**pl** – Kompatybilne naczynia żaroodporne.

**bg** – Съвместими съдове за печене.

**cs** – Pánev odolná vůči řečením kompatibilní.

**hr** – Kompatibilni posuđe otporno na pečenje.

**hu** – Sütőbiztos edények kompatibilisek.

**ro** – Vase rezistente la cuptor compatibile.

**ru** – Совместимая посуда, пригодная для духовки.

**sk** – Kompatibilné riady odolné voči pečeniu.

**uk** – Сумісний посуд, стійкий до духовки.

## WSKAZÓWKI DOTYCZĄCE CZYSZCZENIA

Съвети за почистване – Tipy pro čištění – Savjeti za čišćenje – Tisztítási tippek – Sfaturi pentru curățare – Совети по очистке – Tipy na čistenie – Пораги з прибирання



**pl** – BEZPIECZNE DO MYCIA W ZMYWARCE. Szuflady i ruszty nadają się do mycia w zmywarce. W modelach z systemem Genius zdejmij przedni panel i umieść tylko szufladę w zmywarce!

**bg** – БЕЗОПАСНО ЗА СЪДОМИЯЛНА. Чекмеджетата и решетките са безопасни за съдомиялна. При моделите с Genius система, свалете предния панел и поставете само чекмеджето в съдомиялната!

**cs** – VHODNÉ DO MYČKY. Zásuvky a mřížky jsou vhodné do myčky. U modelů se systémem genius odstraňte přední panel a vložte pouze zásuvku do myčky!

**hr** – SIGURNO ZA PERILICU POSUĐA. Ladice i rešetke sigurne su za perilicu posuđa. Za modele sa Genius sustavom, uklonite prednji panel i stavite samo ladicu u perilicu!

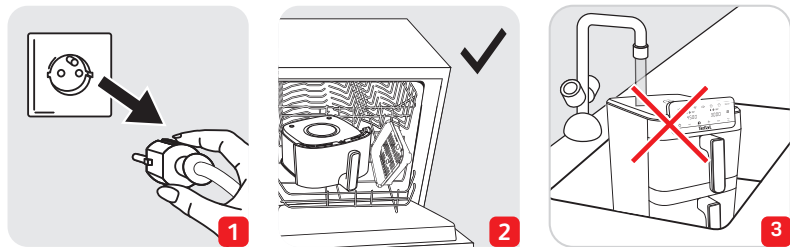
**hu** – MOSOGATÓGÉPBE N MOSHATÓ. A fiókok és a rácsok mosogatógépbbe moshatók. A Genius rendszerrel rendelkező modellek esetén távolítsa el az elülső panelt, és csak a fiókot helyezze a mosogatógépbbe!

**ro** – SIGUR PENTRU MAȘINA DE SPĂLAT VASE. Sertarele și grătarele sunt sigure pentru mașina de spălat vase. Pentru modelele cu sistem Genius, îndepărtați panoul frontal și introduceți doar sertarul în mașina de spălat vase!

**ru** – МОЖНО МЫТЬ В ПОСУДОМОЕЧНОЙ МАШИНЕ. Ящики и решетки можно мыть в посудомоечной машине. Для моделей с системой Genius снимите переднюю панель и поместите в посудомойку только ящик!

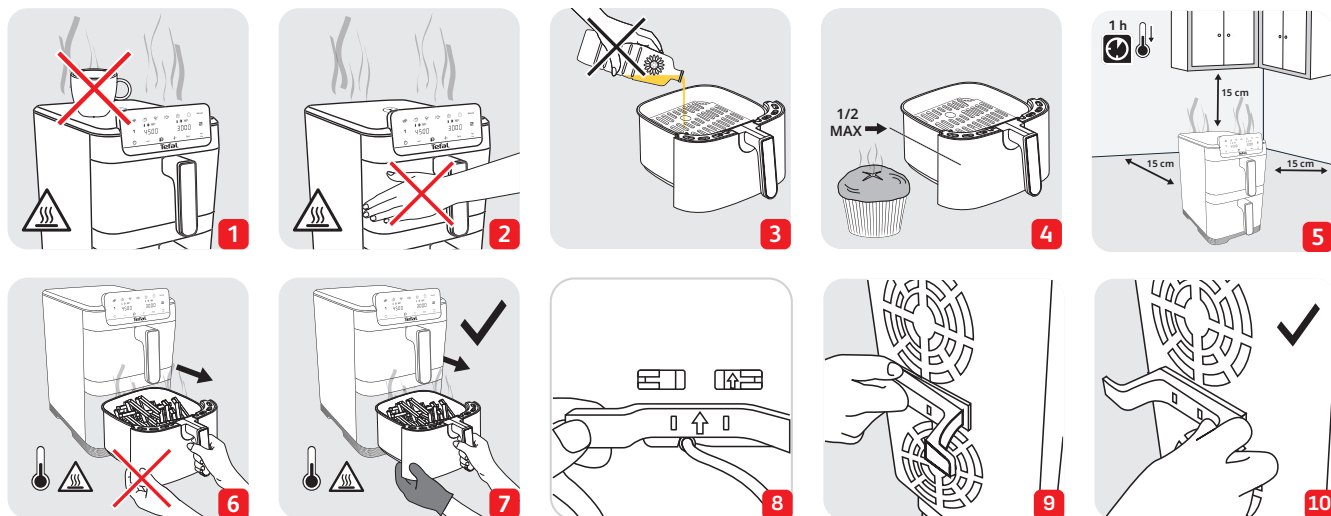
**sk** – VHODNÉ DO UMÝVAČKY RIADU. Zásuvky a mriežky sú vhodné do umývačky riadu. Pre modely so systémom Genius odstráňte predný panel a vložte do umývačky iba zásuvku!

**uk** – МОЖНА МИТИ В ПОСУДОМИЙНІЙ МАШИНІ. Шухляди та решітки можна мити в посудомийній машині. Для моделей із системою Genius зніміть передню панель і помістіть у посудомойку тільки шухляду!



## ŚRODKI BEZPIECZEŃSTWA

Мерки за безопасност - Bezpečnostní opatření - Sigurnosne mjere - Biztonsági előírások - Măsurile de siguranță -  
Меры безопасности - Bezpečnostné opatrenia - Захогу безпеку



OSTRZEŻENIE: Przed pierwszym użyciem należy prawidłowo zamontować uchwyt na przewód

ПРЕДУПРЕЖДЕНИЕ: Прегу първата употреба кабелният държач трябва да бъде монтиран правилно

VAROVÁNÍ: Držák kabelu musí být před prvním použitím správně nainstalován

UPOZORENJE: Držak kabla mora biti pravilno postavljen prije prve upotrebe

FIGYELMEZTETÉS: A kábelakasztót az első használat előtt helyesen kell felszerelni

AVERTISMENT: Suportul pentru cablu trebuie instalat corect înainte de prima utilizare

ПРЕДУПРЕЖДЕНИЕ: Държатель шнура должен быть правильно установлен перед первым использованием

UPOZORNENIE: Držiak kábla musí byť pred prvým použitím správne nainštalovaný

ПОПЕРЕДЖЕННЯ: Тримач шнура повинен бути правильно встановлений перед першим використанням



# Easy Fry Crispy Stack 10L

## DOŁĄCZ DO RUCHU TEFAL!

Присъединете се към движението TEFAL!

Připojte se k hnutí TEFAL!

Přidružíte se TEFAL pokretu!

Csatlakozz a TEFAL mozgalomhoz!

Alăturați-vă mișcării TEFAL!

Присоединяйтесь к движению TEFAL!

Pridajte sa k hnutiu TEFAL!

Приєднуйтеся до руху TEFAL!



TEFAL  
ON INSTAGRAM



YOUTUBE



TEFAL APP

**POST ON #EASYFRYFAMILY**

