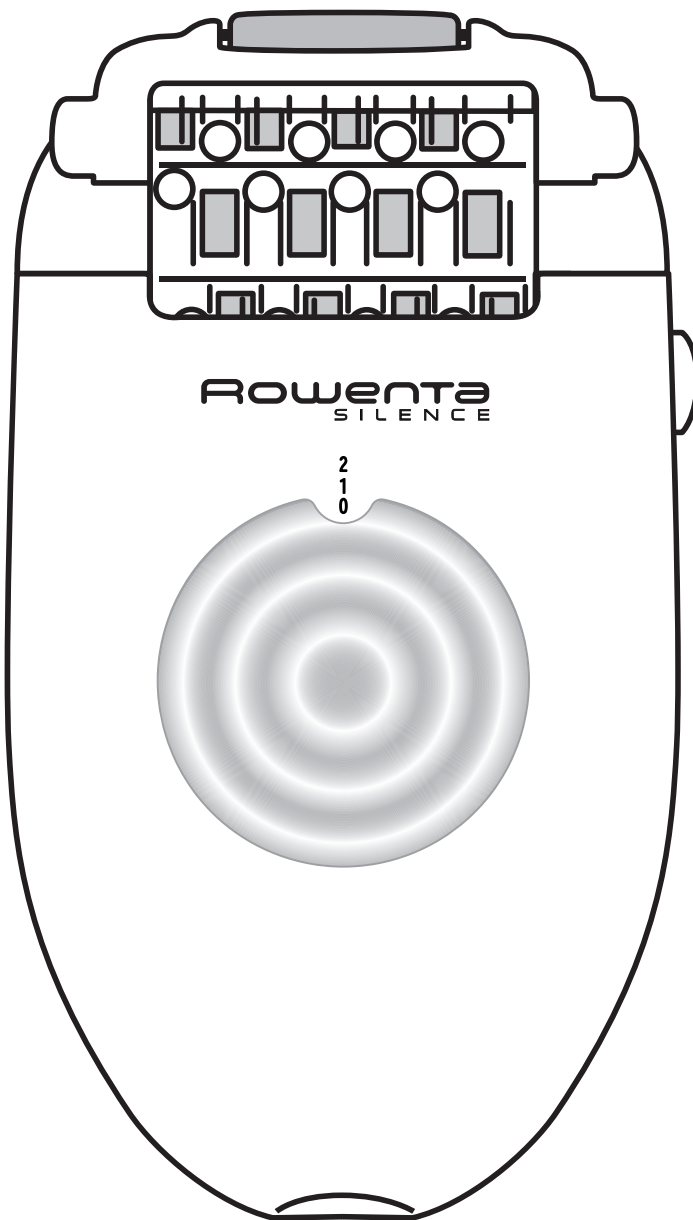


ROWENTA



1800123805 / 49-11

www.rowenta.com

EN • DEPILATOR

CS • DEPILÁTOR

BG • ЕПИЛАТОР

BS • DEPILATOR

RU • ЗПИЛЯТОР

SL • DEPILATOR

RO • DEPILATOR

ET • EPILAATOR

UK • ЕПИЛЯТОР

SK • DEPILÁTOR

SR • DEPILÁTOR

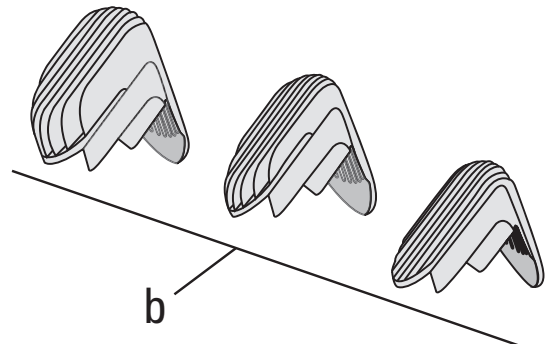
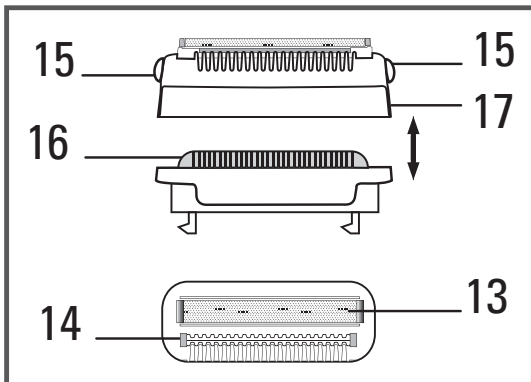
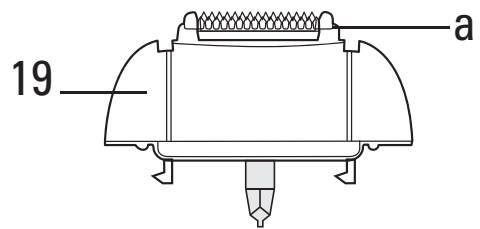
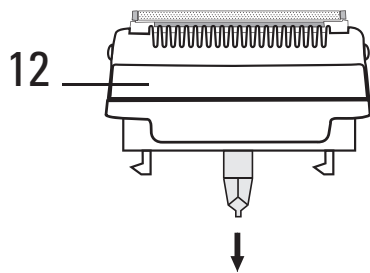
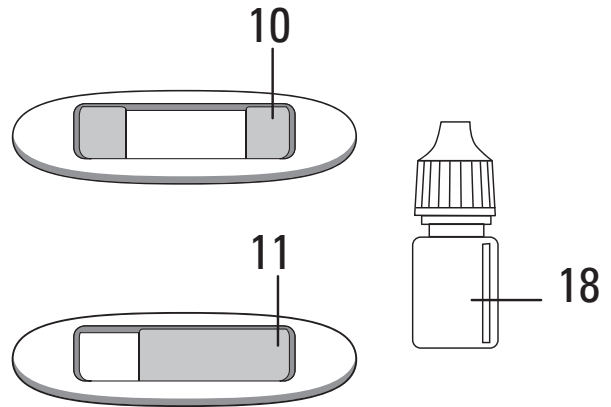
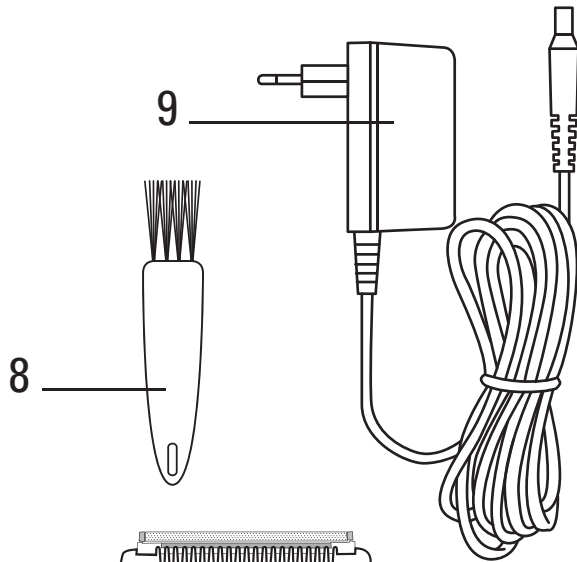
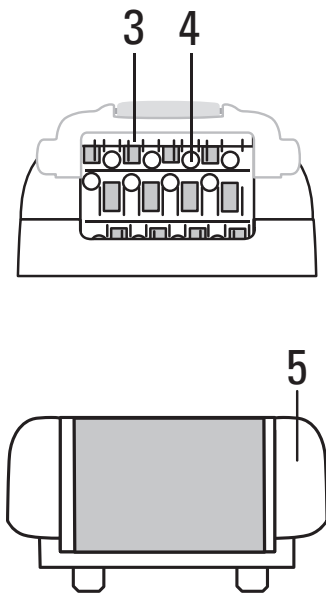
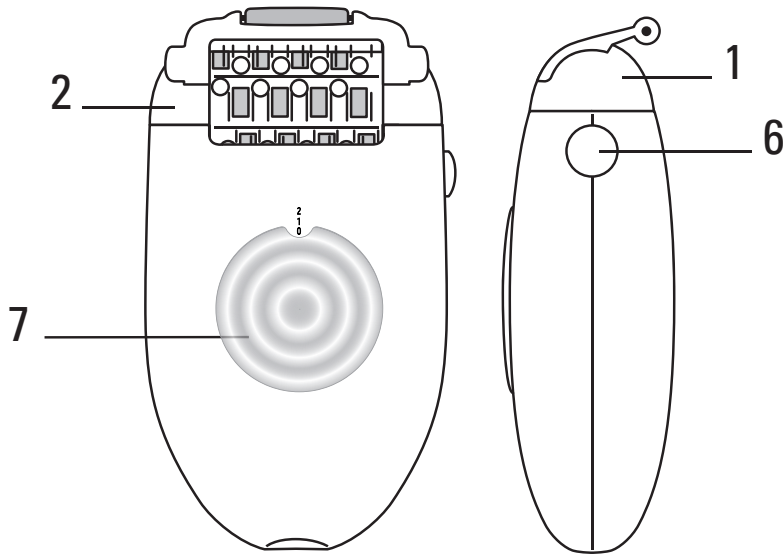
LV • EPILATORU

PL • DEPILATOR

HU • EPILÁTOR

HR • DEPILATOR

LT • EPILIATORIUS



1- Opis aparata

- 1+2-Glava za depiliranje
- 3-Pincete
- 4-Kuglice za masažu
- 5-Glava za uklanjanje stare kože
- 6-Gumb za deblokiranje uklonjive glave
- 7-Sklopka s 2 brzine i zaustavljanjem
- 8-Četkica za čišćenje
- 9-Adapter EM2A2
- 10-Nastavak za pazuha (ovisno o modelu)
- 11-Nastavak za kostim (ovisno o modelu)
- 12-Glava za brijanje (ovisno o modelu)
- 13-Mikro-mrežica
- 14-Rezač
- 15-Gumb za otpuštanje
- 16-Jedinica sječiva
- 17-Zaštitna navlaka
- 18-Mazivo za nastavak za bikini područje
- 19-Glava za brijanje bikini-zone (ovisno o modelu)
 - a-glava za brijanje s keramičkim sječivom
 - b-promjenjivi češljevi (3, 6, 9 mm)

2-SIGURNOSNE UPUTE

- U cilju vaše sigurnosti, ovaj uređaj je sukladan s važećim normama i propisima (Direktiva o najnižem naponu, elektromagnetskoj kompatibilnosti, okolišu...).
- Provjerite odgovara li napon vaše električne mreže naponu vašega uređaja. Svaka greška u priključivanju može izazvati nepovratna oštećenja koja nisu obuhvaćena jamstvom.
- Napon uređaja i njegova uporaba moraju u svakom slučaju biti sukladni s propisima koji su na snazi u vašoj zemlji.
- Ovaj uređaj nije predviđen za uporabu od strane osoba (uključujući djecu) čije su fizičke, osjetilne ili mentalne sposobnosti smanjene, niti od strane osoba bez iskustva ili poznavanja, osim ako nisu primile upute o uporabi uređaja od osoba zaduženih za njihovu sigurnost. Djecu treba nadzirati tako da se ni u kom slučaju ne igraju s uređajem.
- Ne rabite svoj uređaj i obratite se ovlaštenome servisnom centru ako: je vaš uređaj doživio pad, ako ne funkcionira normalno.
- Uređaj mora biti isključen iz mreže: prije čišćenja i održavanja, u slučaju neispravno radi, čim ste ga prestali rabiti.
- Ne rabiti ako je priključni vod oštećen.
- Ne uranjati niti stavljati uređaj pod vodu, čak ni kod čišćenja.
- Ne držite vlažnim rukama.
- Ne isključujte iz mreže povlačenjem za priključni vod, nego povlačenjem za utikač.
- Ne rabite električni produžni priključni vod.
- Ne čistite abrazivnim ili korozivnim proizvodima.
- Ne rabite na temperaturi nižoj od 0 °C i višoj od 35 °C.
- Uređaj je namijen isključivo osobnoj kućnoj uporabi. Depilator možete rabiti isključivo s priloženim adapterom EM 2A2.
- Adapter rabite isključivo s depilatorom.
- Ne rabite depilator niti adapter ukoliko su vidljivo oštećeni, u slučaju neispravnog rada ili ako vam je pao na pod (unutarnja oštećenja mogu ugroziti vašu sigurnost.)

- Pripazite da uređaj tijekom rada ne dođe u kontakt s trepavicama, kosom, odjećom ili nekim drugim predmetom, kako se ne bi ozlijedili ili oštetili uređaj.
- Uređaj se smije popravljati samo alatom namijenjenim za tu svrhu.
- U slučaju ozlijeda koje su posljedica nepravilne uporabe uređaja, odnosno uporabe koja nije u skladu s uputama za uporabu, proizvođač se oslobađa svake odgovornosti.
- U slučaju ozlijeda koje su posljedica nepravilne uporabe uređaja, odnosno uporabe koja nije u skladu s uputama za uporabu, proizvođač se oslobađa svake odgovornosti.
- Depilator nemojte rabiti:
 - na licu
 - na ozlijeđenoj koži
 - na jako osjetljivim dijelovima kože
 - kod kožnih bolesti (ekcemi, upale, akne).

Ovim uređajem možete uklanjati dlačice samo na vanjskom rubu bikini zone. Nikako ne uklanjajte depilatorom dlačice na unutarnjim osjetljivijim područjima (stidnim usnama).

- Iz higijenskih razloga nemojte nikada posuđivati svoj depilator drugim osobama.
- Ne izlažite uređaj sunčevim zrakama.

JAMSTVO : Vaš je uređaj namijenjen samo za uporabu u kućanstvu. Svaka profesionalna, neprimjerena ili uporaba koja nije u skladu s uputama za uporabu oslobađa proizvođača svake odgovornosti i jamstvo prestaje biti važeće.

3- Priprema kože

Vaša koža mora biti čista i suha.

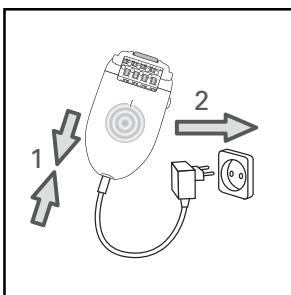
- Prije epilacije nemojte upotrebljavati kreme ni hidratantne proizvode.
- Ako je vaša metoda epilacije bila brijanje:
- kod prvih epilacija koža će možda djelovati osjetljivije jer su dlačice zbog brijanja postale deblje i tvrđe.

Epilator će smanjiti taj osjećaj: smanjit će se broj nanovo izraslih dlačica i dlačice će biti nježnije.

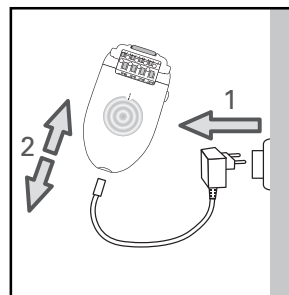
- Epilacija će biti djelotvornija, a uporaba aparata lakša, ako ga budete redovito koristili.

Savjetujemo da epilaciju obavljate kada dlačice nanovo izrastu.

4- Uključivanje



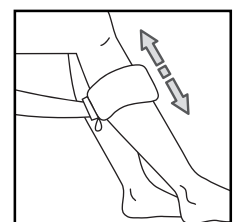
5- Isključivanje



6- Piling epiderme

Piling vam omogućuje Redovitom uporabom ograničavate rast potkožnih dlačica. Srdačno vam preporučujemo uporabu glave za piling dva dana nakon epilacije budući da vašoj koži ne treba više agresivnih postupaka najednom.

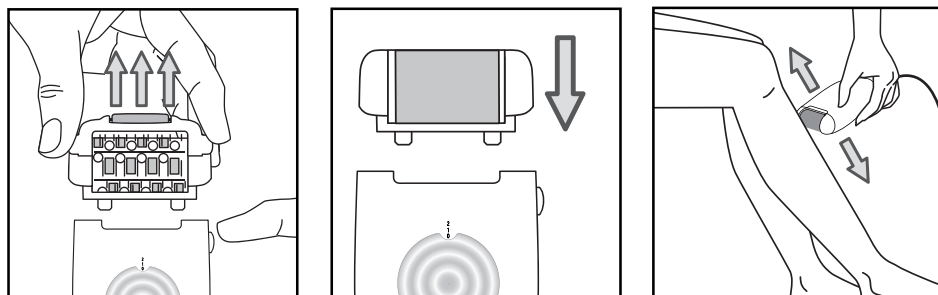
- Gel i kreme za piling epiderme nemojte upotrebljavati istodobno
- Piling epiderme nikada nemojte obavljati na osjetljivim dijelovima tijela (pod pazuhom/na dekolteu/na licu)



- Preporučujemo da nakon pilinga vlažnom rukavicom uklonite komadiće mrtve kože.
- Zatim kožu dobro osušite.

• Rad

- Depilacijsku glavu skinite pritiskom na dugme
- Na aparat pričvrstite glavu za piling epiderme
- Izaberite brzinu 1.
- Laganim pokretima naprijed i natrag uradite piling epiderme



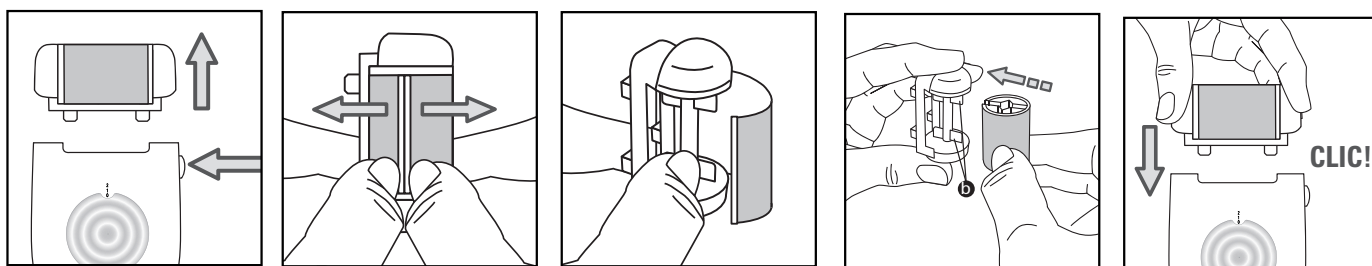
Za prvu uporabu glave za piling epiderme, odnosno ako je vaša koža nježna, preporučujemo vam:

1. da prije pilinga kožu navlažite vlažnom rukavicom ili vatom
2. da primjenjujete spore i nježne pokrete
3. da aparatom ne vučete preko istog mjesta na koži više od dva puta.

• Mijenjanje kotačića za piling

- Pritiskom na dugme s aparata skinite glavu za piling epiderme.

1. Stavite svoja 2 palca između bijelih dijelova valjka kojeg želite promijeniti
2. Raširite valjak na otvaranje kako bi se razdvojio
3. Okrenite os valjka kako bi ga uklonili
4. Novi kotačić namjestite tako što ćete umetnuti krilca nosača (b) u urez kotačića i potisnuti da se začuje »klik«!

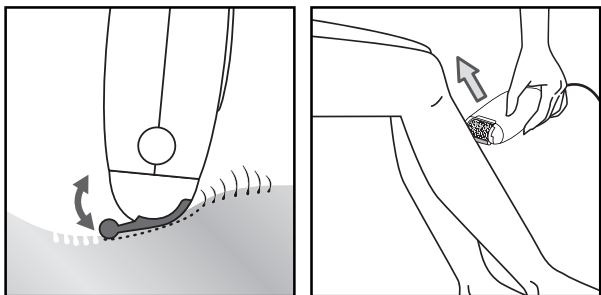


7- Epilacija nogu

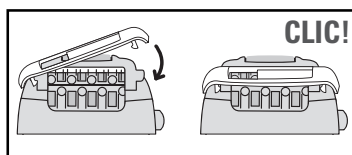
Vaš aparat je opremljen patentiranim pokretnim dodatkom koja osigurava optimalni kontakt s vašom kožom (fig. 1).

Ovaj dodatak se savršeno uklapa na svim područjima depilacije, čak i onim najteže dostupnim (koljena, ispod pazuha, bikini područje), za maksimalno uklanjanje dlaka samo jednim potezom, pa čak i onih najmanjih (od 0,5mm).

- Izaberite brzinu: sporo (soft) ili brzo (fast) (fig. 2).
- Depilirajte se u pravcu suprotnom od rasta dlake, lagano, bez pritiskanja (fig. 3).



8- Epilacija osjetljivih mjesta



Mi vam savjetujemo da rabite priključak "osjetljive zone" kad depilirate pazuha i bikini crtu kupaćega kostima.

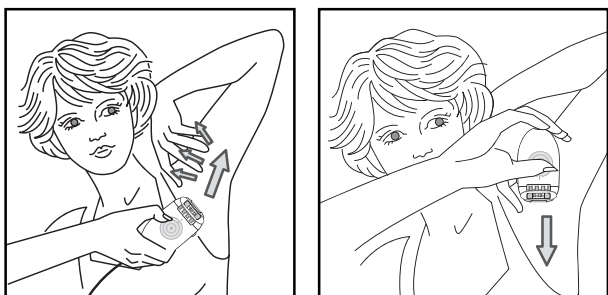
Ovaj priključak je usavršen tako da smanjuje broj aktivnih pinceta, da bi depilacija bila sasvim blaga.

• Priprema mjesta koje ćete depilirati:

- skratite preduge dlačice, dakle dlačice duže od 1 cm.
- kožu posve osušite kako biste uklonili sve tragove dezodoransa i znojenja.

1) Depilacija pazuha :

- Uklopite nastavak za pazuha (11) na glavu za depilaciju dok se ne začuje zvuk « klik ».
- Izaberite brzinu 1.



- Najprije sprijeda unatrag...zatim odozgo nadolje.

Važno

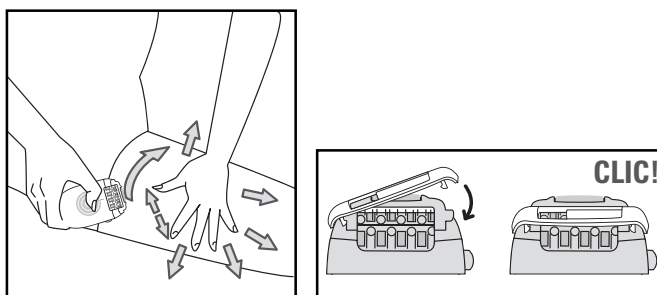
- Sve dok traje epilacija, ruku držite dignuto i istegnuto.
- Kožu zategnite da vam bude lakše.

2) Depilacija zone kontura kostima :

- Uklopite nastavak za kostim (12) na glavu za depilaciju dok se ne začuje zvuk « klik ».
- Izaberite brzinu 1.

• Za dekolte **Važno**

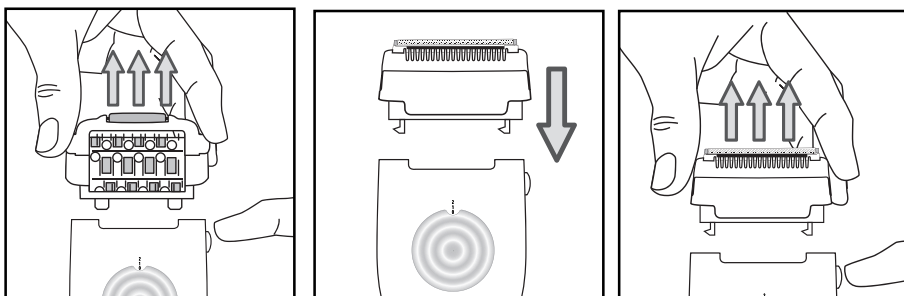
Dobro zategnite kožu.



B- S glavom za brijanje (ovisno o modelu) :

Način rada:

- Skinite glavu za depilaciju potiskom na gumb za izbacivanje
- Uklopite glavu za brijanje (13) na uređaj.
- Izaberite brzinu 2.



- Nakon uporabe zaustavite uređaj.
- Pri skidanju glave za brijanje: postavite prste sa strane glave i povucite prema gore.

Depilirajte suprotno rastu dlačice, polako, bez pritiskanja.

9-Za rezanje i izjednačavanje dlačica u zoni kostima (ovisno o modelu)

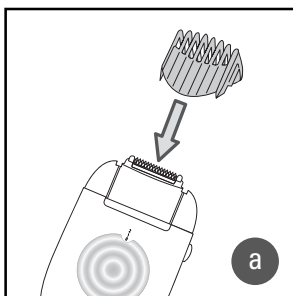
Postavite glavu za bikini na mjesto. Vaša glava za bikini je opremljena s 3 zupca koji odižu duge dlačice tako da ih se može odrezati sječivom (20).

Odaberite zubac prije no što stavite uređaj u rad.

VAŽNI SAVJETI

Kod prve uporabe, savjetujemo vas da rabite zubac koji odgovara maksimalnoj visini rezanja.

- Ako želite dužinu dlačica od nekih 9 mm, rabite najveći zubac.
- Ako želite dužinu dlačica od nekih 3 mm, rabite najmanji zubac.
- Ako želite dužinu dlačica od nekih 6 mm, rabite zubac srednje veličine.



(a) Neka zubac klizne između dvaju spojeva glave brijачa, a zatim izaberite brzinu 2.

Držite uređaj usmjeren prema dole, tako da vidite marku svog uređaja, i pomjerajte ga lagano u smjeru suprotnom od rasta dlačica.

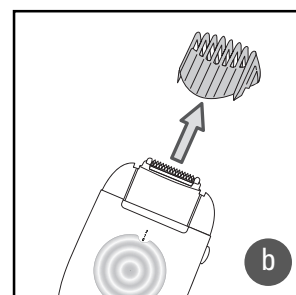
• Za iscrtavanje uredne konture zone kostima

Ako želite rezati dlačice bliže koži, rabite čete glavu za bikini bez zubaca: Zaustavite uređaj pritiskom na 0 i isključite ga iz struje.

Uklonite zubac tako što ćete ga pritisnuti (b).

Zatim uključite uređaj tako da izaberete brzinu 1 ili 2.

Držite uređaj usmjeren prema dole i pomjerajte ga lagano u smjeru suprotnom od rasta dlačica.



VAŽNI SAVJETI

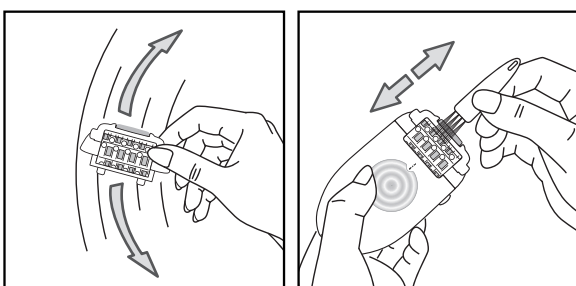
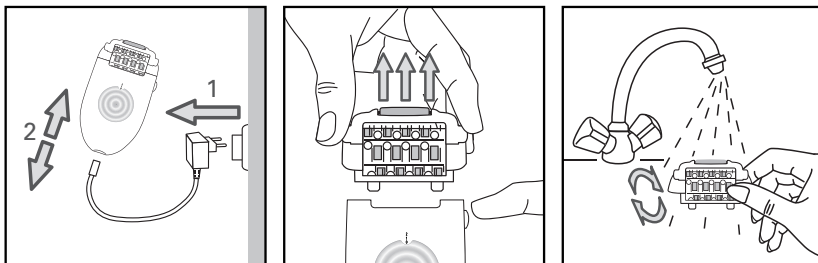
Za najveću učinkovitost, pridržavajte kožu drugom rukom da bi se dlačice istakle.

Takoder će vam brijanje biti precizno i manje iritantno.

10- Održavanje aparata

• Čišćenje depilacijske glave

1. Aparat isključite iz električne mreže.
2. Pritisnite na dugme da skinete depilacijsku glavu.
3. Depilacijsku glavu očistite tekućom hladnom vodom iz slavine tako što ćete ju 5 do 10 sekundi okretati rukom.



4. Depilacijsku glavu dobro otresite, a zatim ju krpom dobro osušite prije nego što ju ponovno namjestite na aparat.

Također možete koristiti četku za čišćenje koja je sastavni dio pribora za epilaciju koji ste kupili.

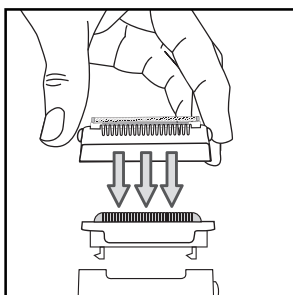
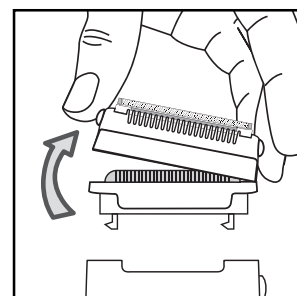
• Čišćenje brijaaće glave (ovisno o modelu)

- Zaustavite uređaj i izvucite kabel iz struje.
- Skinite zaštitni poklopac (18).

Da biste to učinili: pritisnite gumb za otpuštanje i povucite prema gore.

Na taj ćete način skinuti zaštitni poklopac (18) s bloka oštrica (17).

- Pažljivo uklonite dlake tako da ih otpuhnete s i oko mikro rešetke (14).



Nikad ne rabite četkicu za čišćenje mikro-mrežice (14).

- Isto tako možete provući zaštitni poklopac (18) i blok oštrica (17) ispod mlaza vode da bi savršeno uklonili sve dlačice. Živahno pobrišite te dijelove, a potom ih osušite uz pomoć ručnika, bez pritiskanja na mikro-mrežicu, prije nego ih ponovno sastavite.

- Vratite na mjesto zaštitni poklopac (18) na blok oštrica (17).

Čuje se zvuk « klik ».

POZOR ! NEMOJTE PRITISKATI NA MIKRO-MREŽICU KAD JE VRAĆATE NA MJESTO.

Izbjegavajte primjenu alkohola na tijelo ure a ja da se ne bi uništile njegove boje.

Ne rabite metalni ili oštar alat.

• Čišćenje glave za rezanje (ovisno o modelu)

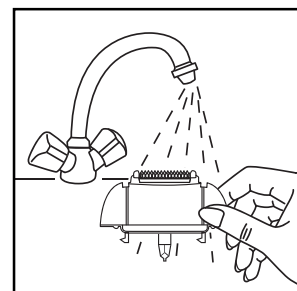
Zaustavite i isključite uređaj iz mreže.

Pritisnite na dugme da skinete depilacijsku glavu.

Odignite zubac i uklonite dlačice iz glave za rezanje uz pomoć četkice.

Stavite glavu za rezanje pod hladnu vodu iz slavine na 5 do 10 sekunda.

Depilacijsku glavu dobro otresite a zatim ju krpom dobro osušite prije nego što ju ponovno namjestite na aparat.



VAŽNI SAVJETI

Sustavno očistite glavu za rezanje uređaja nakon svake uporabe.

Važno: uređaj ne treba uranjati u tekućinu. On se ne može rabiti pod tušem, ni u kadi.

I I- Podmazivanje nastavka brijera za bikini područje

Da bi vaš uređaj ostao učinkovit, neophodno je redovito uljiti sječiva za rezanje

(a posebice nakon pranja ispod vode)

dostavljenim sredstvom za podmazivanje, ili uljem za šivaće strojeve.

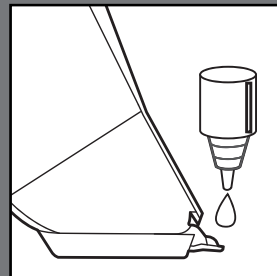
Zaustavite i isključite uređaj iz mreže.

Očistite glavu za rezanje uz pomoć četkice.

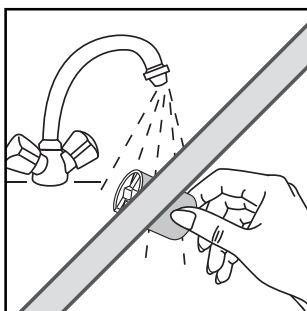
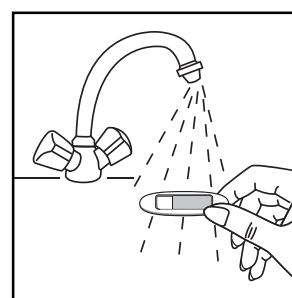
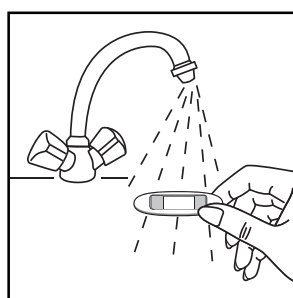
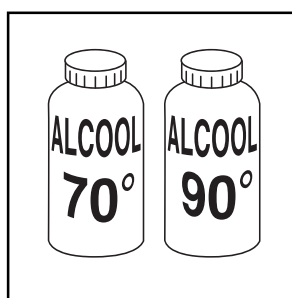
Podmažite sječiva : dovoljna je jedna kapljica.

Neka brijera radi nekoliko sekunda.

Očistite višak ulja uz pomoć krpice.



- Čišćenje dodatnoga nastavka za osjetljiva mjesta

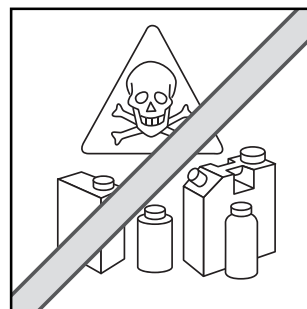
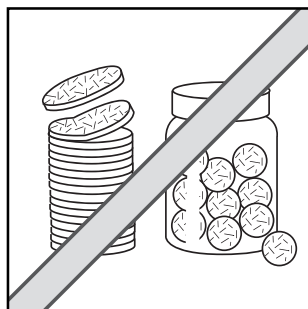
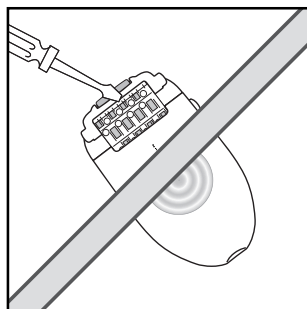
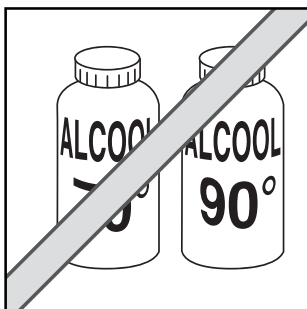


- Čišćenje glave za piling epiderme

Preporučujemo vam da kotačić za piling zamijenite poslije tri pilinga, odnosno kada se kotačić istroši.



Kotačiće nemojte čistiti vodom.



I 2- Njegovanje kože

Male crvene mrlje koje se nakon epilacije pojave na koži, ukazuju na to da ste dlake dobro uklonili; ubrzo će nestati. Zato vam preporučujemo da epilaciju obavljate navečer. Ako je potrebno, nanesite kremu za smirenje kože nakon epilacije.

I-OPIS APARATA

- 1+2-Glava za depiliranje
- 3-Pincete
- 4-Kuglice za masažu
- 5-Glava za uklanjanje stare kože
- 6-Dugme za deblokiranje uklonjive glave
- 7-prekidač s 2 brzine i zaustavljanjem
- 8-četkica za čišćenje
- 9- adapter EM2A2
- 10-Pribor za uklanjanje dlačica ispod pazuha (ovisno o modelu)
- 11-Pribor za uklanjanje dlačica na bikini zon (ovisno o modelu)
- 12-glava za brijanje (ovisno o modelu)
- 13-mikro-mrežica
- 14-rezač
- 15- dugmad za otpuštanje
- 16-jedinica s oštricom
- 17-zaštitna navlaka
- 18-Podmazivač za glavu za brijanje bikini-zone
- 19-glava za brijanje bikini-zone (ovisno o modelu)
 - a-glava za brijanje s keramičkom oštricom
 - b-promjenjivi češljevi (3, 6, 9 mm)

2-ZAŠTITA

- U cilju vaše sigurnosti, ovaj aparat je u skladu s važećim normama i propisima (Direktiva o najnižem naponu, elektromagnetnoj kompatibilnosti, okolišu...).
- Provjerite da li napon vaše električne instalacije odgovara naponu vašeg aparata. Svaka greška prilikom priključivanja, može izazvati nepovratna oštećenja koja nisu obuhvaćena garancijom.
- Instalacija aparata i njegova upotreba moraju u svakom slučaju biti u skladu s propisima koji su na snazi u vašoj zemlji.
- Ovaj aparat nije predviđen za upotrebu od strane osoba (uključujući djecu) čije su fizičke, čulne ili mentalne sposobnosti smanjene, niti od strane osoba bez iskustva ili poznavanja, osim ako se one ne mogu okoristiti, putem osobe zadužene za njihovu sigurnost, nadzorom ili prethodnim instrukcijama vezanim za upotrebu ovog aparata. Djecu treba nadzirati tako da se ni u kom slučaju ne igraju aparatom.
- Ne koristite svoj aparat i obratite se ovlaštenom servisnom centru ako: je vaš aparat doživio pad, ako ne funkcionira normalno.
- Aparat mora biti isključen iz mreže: prije čišćenja i održavanja, u slučaju nepispravnog funkcioniranja, čim ste ga prestali upotrebljavati.
- Ne koristiti ako je kabl oštećen.
- Ne uranjati niti stavljati pod vodu, čak ni prilikom čišćenja.
- Ne držite vlažnim rukama.
- Ne držite za kućište, koje je vruće, već za dršku.
- Ne isključujte iz mreže povlačenjem za kabl, već povlačenjem za utičnicu.
- Ne koristite električni produžni kabl.
- Ne čistite abrazivnim ili korozivnim proizvodima.
- Ne koristite na temperaturi nižoj od 0 °C i višoj od 35 °C.
- Ovaj aparat je namjenjen samo za ličnu upotrebu kod kuće. Epilator se može koristiti samo sa priloženim adapterom EM2A2.
- Aparat (depilator ili adapter) nikako nemojte koristiti ako je oštećen, ako je oštećen ili u slučaju ako vam je pao na tlo (neprimjetna oštećenja mogu biti opasna).
- Ovaj aparat se može popravljati samo posebnim alatom. Ako, nakon kupovine imate poteškoća sa radom aparata, pozovite ovlaštenu servis (vidi priloženi promotivni letak).
- U slučaju ozljeda koje su posljedica nepravilnog korištenja aparata ili upotrebom koja nije u skladu sa ovim uputstvima, nećemo preuzeti nikakvu odgovornost.

- Pazite kako aparat za vrijeme rada ne bi došao u dodir sa trepavicama, kosom, odjećom ili drugim predmetima jer vas može ozlijediti ili prestati sa radom.
- Budite vrlo pažljivi ako aparatom depilirate dijete ili invalida, odnosno ako su djeca ili invalidi u blizini kada upotrebljavate aparat.
- Depilator nemojte koristiti:
 - na licu
 - na oštećenoj, opečenoj ili suhoj koži
 - na osjetljivim dijelovima (proširene vene, benovi, madeži, izrasline...)
 - kod kožnih bolesti (ekcema, upale, akne...).

U slučaju upotrebe na liniji bikinija, ovaj uređaj treba rabiti samo na vanjskoj crti. Ne rabite na intimnijim zonama (stidne usne).

- Iz higijenskih razloga, preporučujemo da niko osim vas ne koristi vaš aparat.
- Kada koristite aparat, utikač u zidu treba biti lako dostupan.
- Da bi isključili aparat, izvucite adapter iz utikača.
- Samo za upotrebu u kući.
- Neophodan je neposredni nadzor u slučaju da aparatom depilirate djecu ili invalide odnosno kada su djeca i invalidi u blizini kada upotrebljavate aparat.
- Ne ostavljajte aparat na dohvata djece.
- Ne koristite produžni kabal.
- Ne koristite aparat kad su vam ruke vlažne.
- Ne ostavljajte aparat izložen direktnim sunčevim zrakama.
- Ne koristite aparat na niskim temperaturama.
- Ne uranjajte aparat u vodu niti ga stavljajte pod tekuću vodu.
- Ne koristite agresivne proizvode ili otopine za čišćenje aparata.

GARANCIJA :

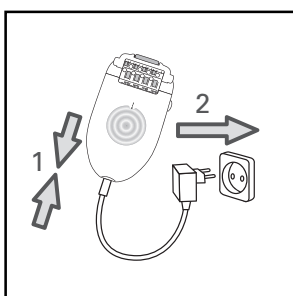
Vaš aparat je namijenjen samo za upotrebu u domaćinstvu. Ne smije se koristiti u profesionalne svrhe. U slučaju neispravne upotrebe, garancija se poništava.

3- PRIPREMA KOŽE

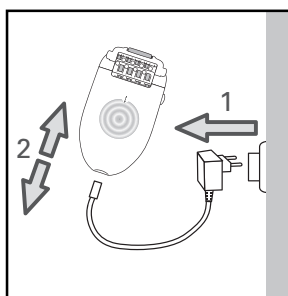
Koža treba biti čista i suha.

- Prije depilacije ne nanosite kremu ili hidrantno mlijeko na kožu.
 - Ako ste za depilaciju prije koristili britvicu:
 - kod prvih depilacija depilatorom, vaša koža može biti nešto osjetljivija jer dlačice zbog brijanja postale su deblje i trvđe. Depilator će smanjiti taj osjećaj: dlačice će sporije rasti i postajati tanje.
 - Depilacija će biti djelotvornija, a upotreba aparata jednostavnija, ako ga redovito koristite.
- Savjetujemo vam da koristite depilator kada dlačice počnu da rastu.

4-UKLJUČENJE POD NAPONOM



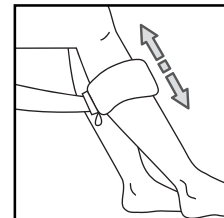
5-UKLJUČENJE BEZ NAPONA



6-PILING EPIDERME

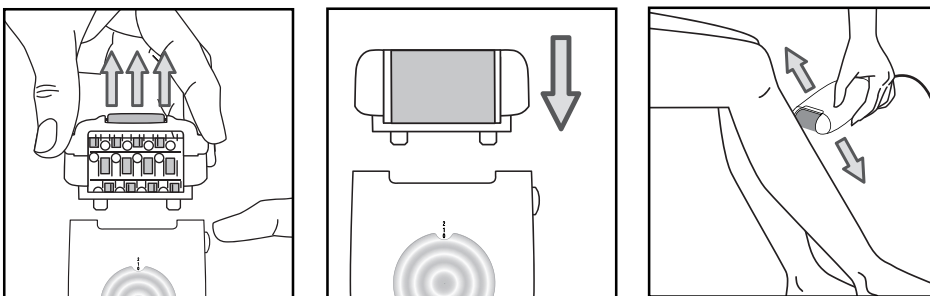
Piling će vam, u slučaju da isti provodite redovno, omogućiti da smanjite rast potkožnih dlačica. Da bi izbjegli iritiranje kože, preporučujemo da koristite glave za piling dva dana prije korištenja depilatora.

- Gel ili kremu nemojte upotrebljavati istovremeno.
- Piling epiderme nikada nemojte obavljati na osjetljivim dijelovima tijela (pazuha / bikini zona / lice).
- Preporučujemo da nakon pilinga vlažnom rukavicom uklonite komadiće mrtve kože. Nakon toga, kožu dobro osušite.



• Metoda:

- Depilacijsku glavu skinite pritiskom na dugme.
- Na aparat pričvrstite glavu za piling epiderme.
- Izaberite 1. brzinu.
- Laganim pokretima gore-dolje uradite piling epiderme.

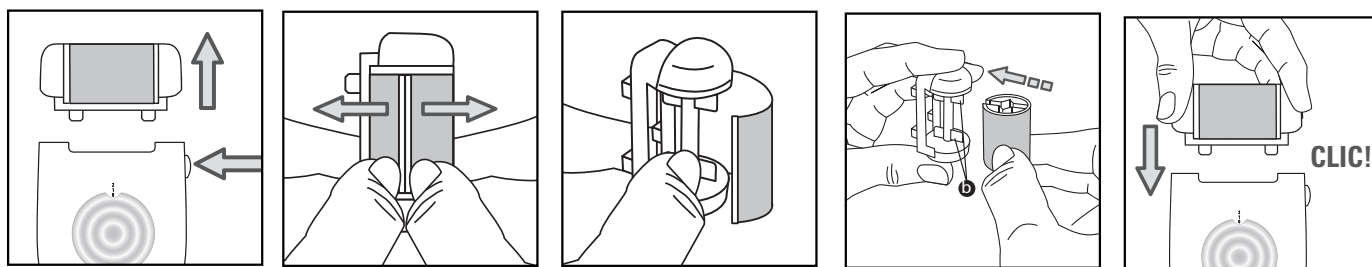


Kada koristite funkciju Micro-Piling prvi put ili ako je vaša koža veoma osjetljiva, preporučujemo vam:

1. da prije pilinga kožu navlažite vlažnom rukavicom ili vatom.
2. da pravite lagane i nježne kružne pokrete.
3. da aparatom ne prelazite preko istog mjesta više od dva puta.

• Mijenjanje kotačića za piling

- Pritiskom na dugme s aparata skinite glavu za piling epiderme.
1. Stavite palčeve između bijelih dijelova valjka koji želite da promijenite
 2. Širite valjak sve dok se potpuno ne razdvoji
 3. Okrenite osu valjka kako bi ga uklonili
 4. Novi kotačić namjestite tako što ćete umetnuti krilca nosača (b) u urez kotačića i potisnuti da se začuje “klik”

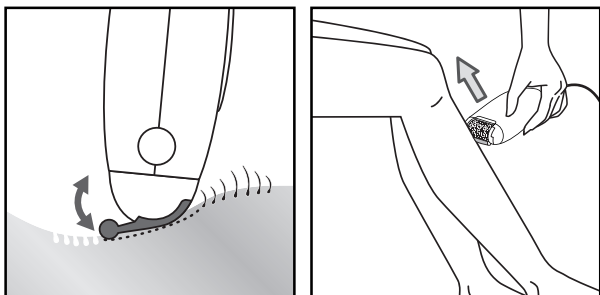


7-DEPILACIJA NOGU

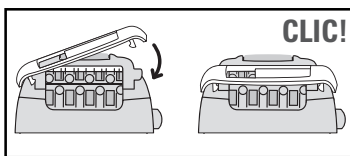
Vaš aparat je opremljen patentiranom pokretnom glavom koja osigurava optimalni kontakt s vašom kožom (fig. 1).

Ova glava je idealna za sve zone depilacije, čak i one najteže dostupne (koljena, pazuh, prepone), za maksimalno uklanjanje dlaka samo jednim potezom, čak i onih najmanjih (od 0,5mm).

- Izaberite brzinu: sporo (soft) ili brzo (fast) (fig. 2).
- Depilirajte se u pravcu suprotnom od rasta dlake, lagano, bez pritiskanja (fig. 3).



8-DEPILACIJA OSJETLJIVIH DIJELOVA TIJELA



U slučaju upotrebe na liniji bikinija, ovaj uređaj treba rabiti samo na vanjskoj crti. Ne rabite na intimnijim zonama (stidne usne).

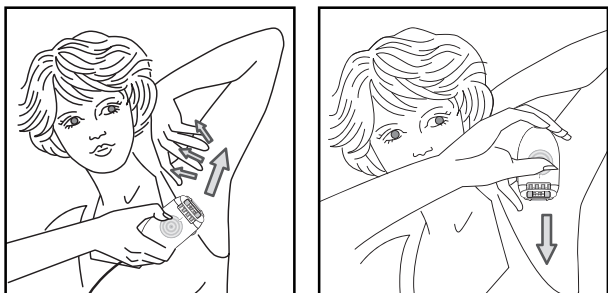
• Priprema mjesta koja želite depilirati:

- Skratite preduge dlačice, dakle dlačice duže od 1 cm.
- Kožu potpuno osušite kako biste uklonili sve tragove dezodoransa i znojenja.

A- Sa depilatorom

1) Depilacija pazuha:

- Namjestite dodatni nastavak za depilaciju pazuha (13) na glavu depilatora tako da se začuje “klik”.
- Izaberite 1. brzinu.



Prvo odozdo prema gore ...

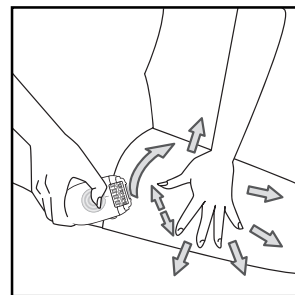
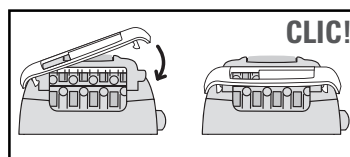
... Zatim, odozgo nadolje.

Važno:

- a) Sve dok traje epilacija, ruku držite dignuto i istegnuto.
- b) Kožu zategnite da vam bude lakše.

2) Depilacija bikini zone:

- Namjestite dodatni nastavak za epilaciju bikini zone (14) na glavu epilatora tako da se začuje "klik".
- Izaberite 1. brzinu..

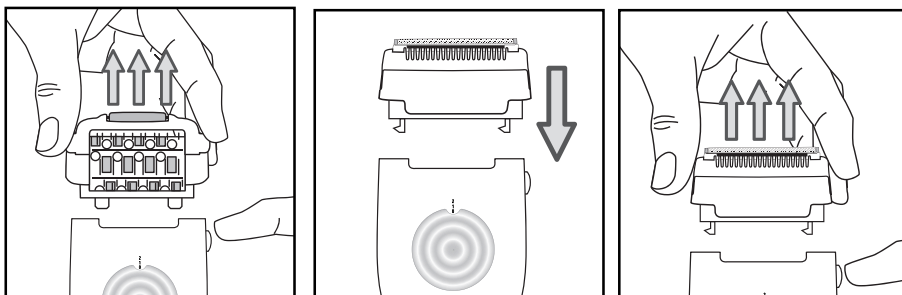


Za bikini zonu:

Važno: Dobro zategnite kožu.

B- Sa glavom za brijanje (ovisno o modelu) :

- Uputstva za rad:
- Pritiskom na dugme skinite glavu epilatora.
- Postavite glavu za brijanje (13) na aparat
- Izaberite 2. brzinu.



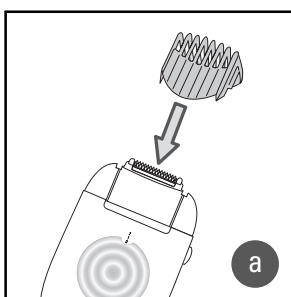
- Nakon upotrebe, zaustavite aparat.
- Pritiskom na dugme skinite glavu za brijanje.

9- ZA BRIJANJE I IZJEDNAČAVANJE DLAČICA U ZONI BIKINIJA (ovisno o modelu)

Postavite glavu brijača na njeno mjesto (20). Vaša glava za brijanje bikini linije opremljena je s 3 češlja kojima se podižu duge dlačice da bi ih oštrica mogla rezati. Odaberite željeni češalj prije paljenja aparata na (a).

VAŽNO : Kod prve upotrebe, savjetujemo vam da koristite češalj s najvećom dužinom rezanja.

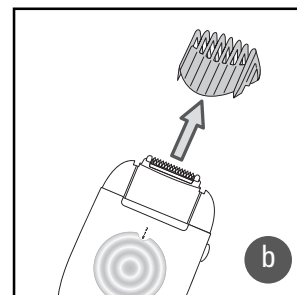
- Ako želite dužinu dlačica od približno 9 mm, koristite najveći češalj.
- Ako želite dužinu dlačica od približno 3 mm, koristite najmanji češalj.
- Ako želite dužinu dlačica od približno 6 mm, koristite češalj srednje veličine.



Ubacite češalj u dva ureza u glavi brijača), zatim izaberite 2. brzinu. Držite aparat uspravno tako da možete vidjeti naziv aparata, i pokrećite ga lagano u smjeru suprotnom od rasta dlačica.

• Za urednu bikini liniju

Ako želite brijanje bliže koži, upotrijebite glavu brijača bez češlja: Zaustavite aparat pritiskom na 0 i isključite ga iz zida. Pritisnite ga i tako izbacite češalj (b). Zatim pokrenite aparat birajući brzinu 1 ili 2. Držite aparat uspravno i lagano ga pokrećite u smjeru suprotnom od rasta dlačica.

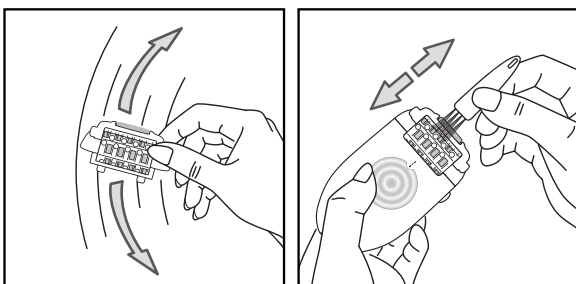
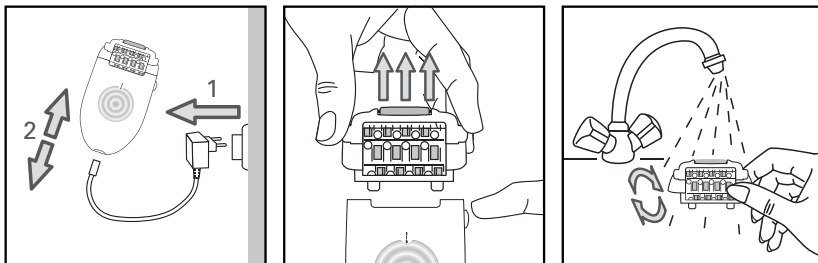


VAŽNO Za veću djelotvornost, izvucite dlačice prema van da bi se one isticale. Time ćete dobiti preciznije brijanje uz malu iritaciju.

10-ČIŠČEJE APARATA

• Čišćenje glave depilatora:

1. Aparat isključite iz električne mreže.
2. Pritisnite na dugme da skinete glavu depilatora
3. Glavu depilatora očistite pod mlazom tekuće vode tako što ćete je okretati rukom 5 do 10 sekundi.



4. Glavu depilatora dobro otresite, a zatim je krpom posušite prije no što je ponovo stavite na aparat. Takođe, možete koristiti malu četkicu za čišćenje.

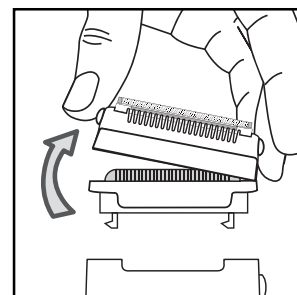
• Čišćenje brijaće glave (ovisno o modelu)

- Zaustavite aparat i isključite ga iz zida.
- Uklonite zaštitni poklopac (18).

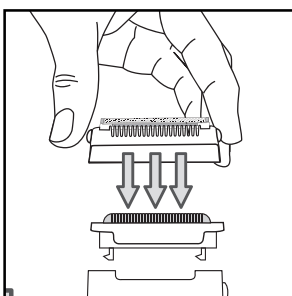
Da to uradite: pritisnite dugme za oslobađanje i povucite naprijed.

Uklonit ćete zaštitni poklopac (18) sa bloka sječiva (17).

- Pažljivo uklonite dlačice puhanjem oko i u mikro mrežu (14).



Nikad ne koristite četkicu za čišćenje mikro-mrežice (14).



- Isto tako možete provući zaštitni poklopac (18) i blok oštrice (17) ispod mlaza vode da bi savršeno uklonili sve dlačice. Živo pobrišite te dijelove, a potom ih osušite uz pomoć peškira, bez pritiskanja na mikro-mrežicu, prije nego što ih ponovo sastavite.

- Vratite na mjesto zaštitni poklopac (18) na blok oštrica (17). Čuje se zvuk « klik ».

PAŽNJA ! NEMOJTE PRITISKATI NA MIKRO-MREŽICU KAD JE VRAĆATE NA MJESTO.
Izbjegavajte primjenu alkohola na tijelo uređaja da se ne bi uništile njegove boje.
Ne koristite metalni ili oštar alat.

• Čišćenje glave brijачa (ovisno o modelu)

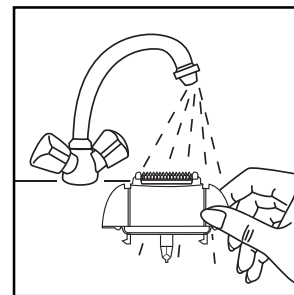
Zaustavite aparat i isključite ga iz mreže.

Pritisnite dugme za deblokadu da biste izvukli glavu depilatora.

Izvadite češalj i očistite dlačice s brijачa četkicom.

Išperite glavu brijачa pod hladnom vodom iz česme 5 ili 10 sekundi.

Žustro protresite glavu brijачa i osušite je peškirom.



VAŽNO Sistematično čistite glavu brijачa aparata nakon svake upotrebe.

Aparat se ne smije uranjati u vodu. On se ne smije koristiti pri tuširanju niti u kadi.

I - Mazivo za rezač glave za brijanje bikini-zone

Da bi vaš aparat uvijek djelotvorno radio, oštrice se trebaju redovno podmazivati (posebno nakon pranja u vodi) uz pomoć dostavljenog sredstva za podmazivanje ili, ako ga nemate, vrstom ulja koja se koristi za šivaće mašine.

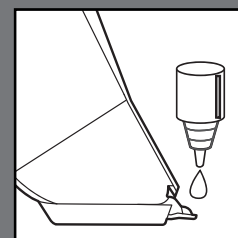
Zaustavite aparat i isključite ga iz mreže.

Očistite glavu brijачa četkicom.

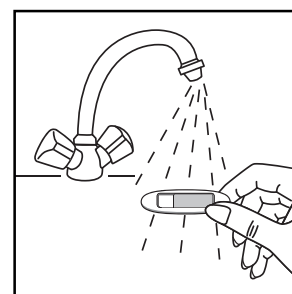
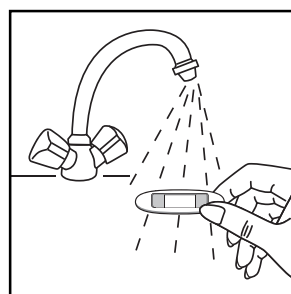
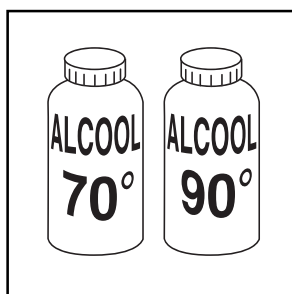
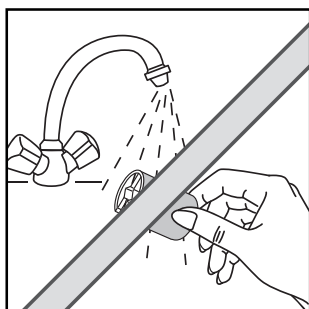
Podmažite oštrice: jedna kap je dovoljna.

Pustite brijач da radi par sekundi.

Očistite višak ulja krpicom.



• Čišćenje dodatnog nastavka za osjetljive dijelove tijela

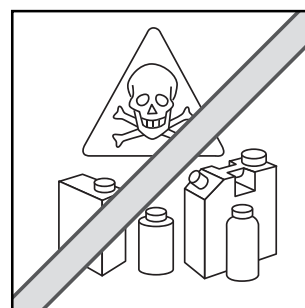
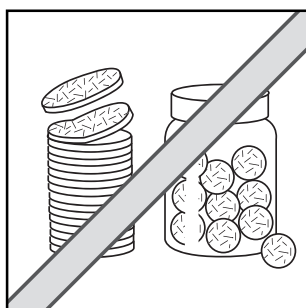
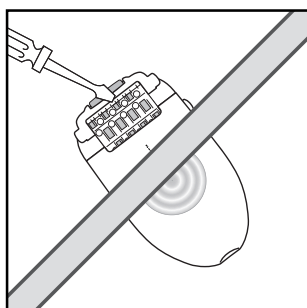
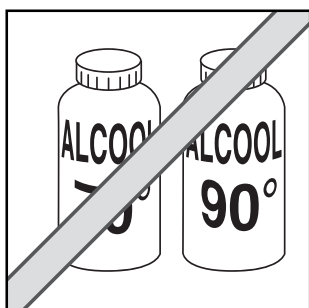


• Čišćenje glave za piling epiderme.

Preporučujemo vam da kotačić za piling zamijenite poslije tri pilinga, odnosno kada se kotačić istroši.



Kotačić nemojte čistiti vodom!



I2-NJEGA KOŽE

Na koži se mogu pojaviti male crvene tačkice. One će brzo nestati.

Zato vam preporučujemo da depilaciju obavljate uveče.

Ako je potrebno, nanesite kremu za smirenje kože nakon depilacije.