



NESPRESSO®



CITIZ  
PLATINUM

ESSENZA  
PLUS



## SAFETY

FR CONSIGNES DE SÉCURITÉ DE SICHERHEITSHINWEISE IT SICUREZZA ES SEGURIDAD  
PT SEGURANÇA DA SIKKERHEDSANVISNINGER NO SIKKERHET SV SÄKERHET FI TURVALLISUUS  
CS BEZPEČNOSTNÍ POKYNY SK BEZPEČNOSTNÉ POKYNY PL ZASADY BEZPIECZEŃSTWA  
HU BIZTONSÁG RU МЕРЫ ПРЕДОСТОРОЖНОСТИ EL ΑΣΦΑΛΕΙΑ  
NL VEILIGHEIDSMaatregelen RO INSTRUCȚIUNI DE SIGURANȚĂ 7

## 1 MACHINE OVERVIEW

FR PRÉSENTATION DE LA MACHINE DE MASCHINENÜBERSICHT IT PANORAMICA DELLA  
MACCHINA ES VISTA GENERAL DE LA MÁQUINA PT VISÃO GERAL DA MÁQUINA  
DA MASKINOVERSICHT NO OVERSIKT OVER MASKINEN SV MASKINÖVERSIKT FI KONE  
YLEISESTI CS POPIS KÁVOVARU SK POPIS KÁVOVARU PL OPIS URZĄDZENIA HU KÉSZÜLÉK  
ÁTTEKINTÉSE RU ОБЗОР КОФЕМАШИНЫ EL ΕΠΙΣΚΟΠΗΣΗ ΜΗΧΑΝΗΣ NL MACHINE  
OVERZICHT RO PREZENTAREA APARATULUI 4

## 2 FIRST STEPS

FR PREMIERS PAS DE ERSTE SCHRITTE IT PRIMO UTILIZZO ES PRIMEROS PASOS  
PT PRIMEIROS PASSOS DA FØRSTE TRIN NO DE FØRSTE TRINNENE SV FØRSTA STEGEN  
FI ENSIMMÄINEN KÄYTTÖKERTA CS PRVNÍ ROUŽITÍ SK PRVÉ ROUŽITIE PL PIERWSZE  
KROKI HU ELSŐ LÉPÉSEK RU ПЕРЕД ПЕРВЫМ ИСПОЛЬЗОВАНИЕМ EL ΠΡΩΤΑ ΒΗΜΑΤΑ  
NL EERSTE STAPPEN RO PRIMII PAȘI 11

## 3 COFFEE PREPARATION

FR PRÉPARATION DU CAFÉ DE KAFFEEZUBEREITUNG IT PREPARAZIONE DEL CAFFÈ  
ES PREPARACIÓN DEL CAFÉ PT PREPARAÇÃO DE CAFÉ DA TILBEREDNING AF KAFFE  
NO KAFFETILBEREDNING SV KAFFEFÖRBEREDELSE FI KAHVIN VALMISTUS CS PŘÍPRAVA KÁVY  
SK PŘÍPRAVA KÁVY PL PRZYGOTOWANIE KAWY HU KÁVÉKÉSZÍTÉS RU ПРИГОТОВЛЕНИЕ  
КОФЕ EL ΠΑΡΑΣΚΕΥΗ ΚΑΦΕ NL KOFFIE BEREIDEN RO PREPARAREA CAFELEI 15

## 4 CLEANING

FR NETTOYAGE DE REINIGUNG IT PULIZIA ES LIMPIEZA PT LIMPEZA DA RENGØRING  
NO RENGJØRING SV RENGÖRING FI PUHDISTAMINEN CS ČISTĚNÍ SK ČISTENIE  
PL CZYSZCZENIE HU TISZTÍTÁS RU ОЧИСТКА EL ΚΑΘΑΡΙΣΜΟΣ NL SCHOONMAKEN  
RO CURĂȚARE 18

## 5 DESCALING

FR DÉTARTRAGE DE ENTKALKUNG IT DECALCIFICAZIONE ES DESCALCIFICACIÓN  
PT DESCALCIFICAÇÃO DA AFKALKNING NO AVKALKING SV AVKALKNING  
FI KALKINPOISTO CS ODVÁRNĚNÍ SK ODVÁRNENIE PL ODKAMIANIANIE  
HU VÍZKŐMENTESÍTÉS RU ОЧИСТКА ОТ НАКИПИ EL ΑΦΑΙΡΕΣΗ ΚΑΘΑΛΑΤΩΣΕΩΝ  
NL ONTKALKEN RO DECALCIFIERE 19

## 6 WATER HARDNESS SETTING

FR RÉGLAGE DE LA DURETÉ DE L'EAU DE EINSTELLUNG DER WASSERHÄRTE  
IT IMPOSTAZIONI DELLA DUREZZA DELL'ACQUA ES CONFIGURACIÓN DE LA DUREZA DEL  
AGUA PT CONFIGURAÇÃO DA DUREZA DA ÁGUA DA INDSTILLING AF VANDHÅRDHED  
NO INSTILLINGER FOR VANNHARDHET SV INSTÄLLNING FÖR VATTENHÅRDHET FI VEDEN  
KOVUUDEN ASETUKSET CS NASTAVENÍ TVRDOŠTI VODY SK NASTAVENIE TVRDOŠTI  
VODY PL USTAWIANIE TWARDOŚCI WODY HU VÍZKEMÉNYség BEÁLLÍTÁSA  
RU НАСТРОЙКА ЖЕСТКОСТИ ВОДЫ EL ΡΥΘΜΙΣΗ ΣΚΛΗΡΟΤΗΤΑΣ ΝΕΡΟΥ  
NL INSTELLING WATERHARDHEID RO SETĂRI DURITATE APĂ 26

## 7 TROUBLESHOOTING

FR PANNES DE FEHLERBEHEBUNG IT RISOLUZIONE PROBLEMI ES RESOLUCIÓN  
DE PROBLEMAS PT RESOLUÇÃO DE PROBLEMAS DA FEJLFINDING NO FEILSØKING  
SV FELSÖKNING FI VIANMÄÄRITYS CS ŘEŠENÍ PROBLÉMU SK RIEŠENIE PROBLÉMOV  
PL ROZWIĄZYWANIE PROBLEMÓW HU HIBAELHÁRÍTÁS RU УСТРАНЕНИЕ  
НЕИСПРАВНОСТЕЙ EL ΑΝΤΙΜΕΤΩΠΙΣΗ ΠΡΟΒΛΗΜΑΤΩΝ NL PROBLEMEN OPLOSSEN  
RO DEPARARE 30

## 8 SPECIFICATIONS

FR SPÉCIFICATIONS DE SPEZIFIKATIONEN IT SPECIFICHE TECNICHE  
ES ESPECIFICACIONES PT ESPECIFICAÇÕES DA SPECIFIKATIONER NO SPESIFIKASJONER  
SV SPECIFIKATIONER FI TEKNISET TIEDOT CS SPECIFIKACE SK ŠPECIFIKÁCIA  
PL SPECYFIKACJE HU TECHNIKAI ADATOK RU ТЕХНИЧЕСКИЕ ХАРАКТЕРИСТИКИ  
EL ΤΕΧΝΙΚΑ ΧΑΡΑΚΤΗΡΙΣΤΙΚΑ NL SPECIFICATIES RO SPECIFICAȚII 45

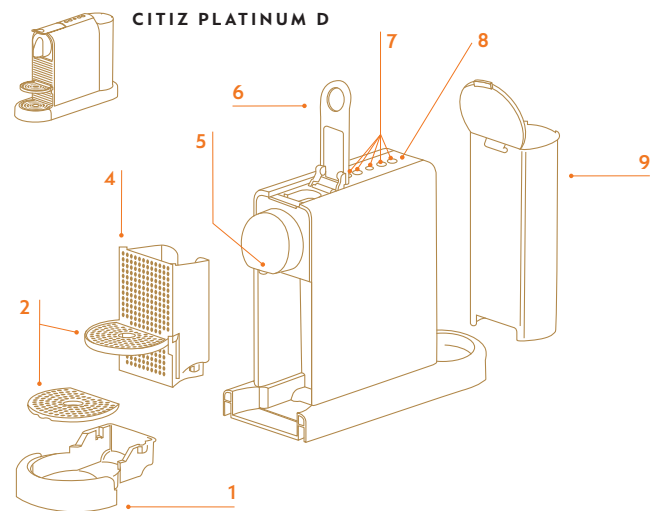
## 9 DISPOSAL AND ENVIRONMENTAL PROTECTION

FR RECYCLAGE ET PROTECTION DE L'ENVIRONNEMENT DE ENTSÖRGUNG UND  
UMWELTSCHUTZ IT SMALTIMENTO E PROTEZIONE AMBIENTALE ES ELIMINACIÓN Y PROTECCIÓN  
MEDIOAMBIENTAL PT ELIMINAÇÃO E PROTECÇÃO AMBIENTAL DA BORTSKAFFELSE OG  
BESKYTTELSE AF MILJØ NO AVFALLSHÅNDTERING OG MILJØHENSYN SV AVFALLSHANTERING  
OCH MILJÖSKYDD FI HÄVITÄMINEN JA YMPÄRISTÖNSUOJELU CS LIKVIDACE ODPADU  
A OCHRANA ŽIVOTNÍHO PROSTŘEDÍ SK LIKVIDÁCIA ODPADU A OCHRANA ŽIVOTNÉHO  
PROSTREDIA PL UTYLIZACJA I OCHRONA ŚRODOWISKA HU MEGSEMMISÍTÉS ÉS  
KÖRNYEZETVÉDELLEM RU УТИЛИЗАЦИЯ И ОХРАНА ОКРУЖАЮЩЕЙ СРЕДЫ EL ΔΙΑΘΕΣΗ  
ΑΠΟΡΡΙΜΜΑΤΩΝ ΚΑΙ ΠΡΟΣΤΑΣΙΑ ΤΟΥ ΠΕΡΙΒΑΛΛΟΝΤΟΣ NL AFVAL EN BESCHERMING VAN HET  
MILIEU RO RECICLAREA ȘI PROTECȚIA MEDIULUI 46

# 1 MACHINE OVERVIEW

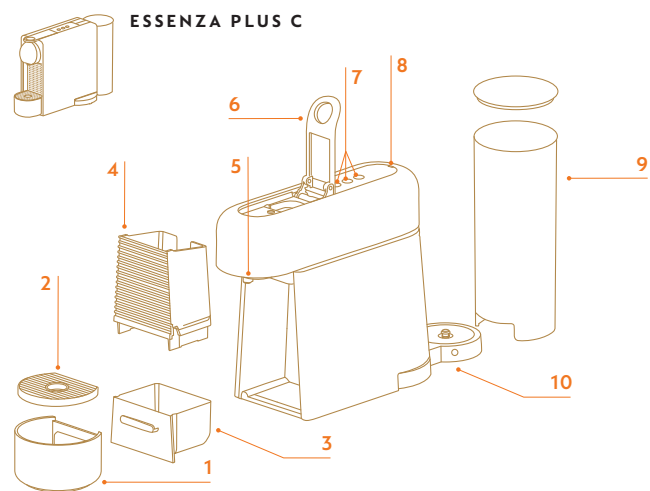
**FR** PRÉSENTATION DE LA MACHINE **DE** MASCHINENÜBERSICHT **IT** PANORAMICA DELLA MACCHINA **ES** VISTA GENERAL DE LA MÁQUINA **PT** VISÃO GERAL DA MÁQUINA **DA** MASKINOVERSICHT **NO** OVERSIKT OVER MASKINEN **SV** MASKINÖVERSIKT **FI** KONE YLEISESTI **CS** POPIS KÁVOVARU **SK** POPIS KÁVOVARU **PL** OPIS URZĄDZENIA **HU** KÉSZÜLÉK ÁTTEKINTÉSE **RU** ОБЗОР КОФЕМАШИНЫ **EL** ΕΠΙΣΚΟΠΗΣΗ ΜΗΧΑΝΗΣ **NL** MACHINE OVERZICHT **RO** PREZENTAREA APARATULUI

## CITIZ PLATINUM C



- 1. Drip tray**  
**FR** Bac d'égouttage **DE** Abtropfschale **IT** Vassoio raccogliogocce **ES** Bandeja antigoteo **PT** Bandeja de gotejamento **DA** Drypbakke **NO** Dryppskål **SV** Droppbricka **FI** Tippra-astia **CS** Odkapávací miska **SK** Odkvapkávací miska **PL** Tacka ociekowa **HU** Csészéztartó **RU** Поддон для сбора капель **EL** Δίσκος αποστράγγισης **NL** Lekbakje **RO** Tavniță pentru picături
- 2. Drip grid**  
**FR** Grille d'égouttage **DE** Abtropfgitter **IT** Griglia raccogliogocce **ES** Rejilla antigoteo **PT** Grelha de gotejamento **DA** Rist **NO** Drypprist **SV** Droppgaller **FI** Tipparitilä **CS** Odkapávací mřížka **SK** Mriežka na odkvapkávání **PL** Kratka ociekowa **HU** Cserprács **RU** Решетка подставки под чашку **EL** Σχάρα αποστράγγισης **NL** Lekrooster **RO** Grilă tăviță pentru picături
- 3. Drip base**  
**FR** Base d'égouttement **DE** Abtropfschale **IT** Base raccogliogocce **ES** Base antigoteo **PT** Base de gotejamento **DA** Drypbakke **NO** Dryppfat **SV** Droppbricka **FI** Tippra-alusta **CS** Odkapávací miska **SK** Odkvapkávací základňa **PL** Pojemnik ociekowy **HU** Cserptálca **RU** Основание капсулосборника **EL** Βάση αποστράγγισης **NL** Basis voor lekbakje en lekrooster **RO** Baza de picături
- 4. Used capsule container**  
**FR** Réservoir de capsules usagées **DE** Kapselcontainer **IT** Contenitore per le capsule usate **ES** Contenedor de cápsulas usadas **PT** Recipiente de cápsulas usadas **DA** Kapselbeholder **NO** Kapselbeholder **SV** Kapselbehållare **FI** Kapselisäiliö **CS** Nádoba na použité kapsle **SK** Zásobník na použité kapsuly **PL** Pojemnik na zużyte kapsułki **HU** Használtkapszula-tartó **RU** Контейнер для использованных капсул **EL** Κάδος χρησιμοποιημένων καψουλών **NL** Opvangbak voor gebruikte capsules **RO** Recipient pentru capsule utilizate
- 5. Coffee and hot water outlet**  
**FR** Sortie café et eau chaude **DE** Kaffee- und Heißwasserauslass **IT** Erogatore di caffè e acqua calda

## ESSENZA PLUS D



- 1. Drip tray**  
**ES** Salida del café y el agua caliente **PT** Saída de café e água quente **DA** Udløb til kaffe og varmt vand **NO** Kaffe og varmtvannsuttak **SV** Utlopp för kaffe och hett vatten **FI** Kahvisuutin **CS** Výpust na kávu a horkou vodu **SK** Výpust kávy a horúcej vody **PL** Wylot kawy i gorącej wody **HU** Kávé- és forróvízkielnyő **RU** Носик подачи кофе и горячей воды **EL** Στόμιο εκροής καφέ και ζεστού νερού **NL** Uitgang voor koffie en heet water **RO** Duză pentru cafea/apă caldă
- 2. Drip grid**  
**FR** Poignée **DE** Hebel **IT** Leva **ES** Palanca **PT** Alavanca **DA** Håndtag **NO** Spak **SV** Spak **FI** Vipru **CS** Páka **SK** Páka **PL** Dźwignia **HU** Kapszulakar **RU** Рычаг **EL** Μοχλός **NL** Hendel **RO** Clapetă
- 3. Beverage buttons \***  
**FR** Boutons de sélection des boissons\* **DE** Zubereitungstasten\* **IT** Pulsanti di selezione bevanda\* **ES** Botones de preparación\* **PT** Botões de bebida\* **DA** Knapper til drikkevarer\* **NO** Drikkeknapper\* **SV** Dryckknappar\* **FI** Kahvipainikkeet\* **CS** Tlačítka pro přípravu nápojů\* **SK** Tlačidlá nápojov\* **PL** Przyciski do napojów\* **HU** Italválasztógombok\* **RU** Кнопки приготовления напитков\* **EL** Κομπιτά ροφημάτων\* **NL** Drinkknoppen\* **RO** Butoane pentru băuturi
- 4. Descaling alert**  
**FR** Alerte de détartrage **DE** Entkalkungsalarm **IT** Avviso di decalcificazione **ES** Aviso de descalcificación **PT** Alerta de descalcificação **DA** Afkalkningsalarm **NO** Avkalkningsvarsel **SV** Avkalkningsvarning **FI** Kalkinpoistoilmoitus **CS** Signalizace potřeby odvápnění **SK** Výstraha na odstránenie vodného kameňa **PL** Alarm odkamieniania **HU** Vízkömentesítésre figyelmeztető jelzés **RU** Индикатор очистки от накипи **EL** Ειδοποίηση αφαλάτωσης **NL** Ontkalkingswaarschuwing **RO** Alertă de decalcifiere
- 5. Water tank**  
**FR** Réservoir d'eau **DE** Wassertank **IT** Serbatoio dell'acqua **ES** Depósito de agua **PT** Depósito de água **DA** Vandtank **NO** Vanntank **SV** Vattentank **FI** Vesisäiliö **CS** Nádoba na vodu **SK** Nádržka na vodu **PL** Zbiornik na wodę **HU** Víztartály **RU** Резервуар для воды **EL** Δοχείο νερού **NL** Watertank **RO** Rezervor de apă

## 10. Adjustable water tank arm

**FR** Bras du réservoir d'eau réglable **DE** Verstellbarer Wassertankarm **IT** Supporto regolabile per serbatoio dell'acqua **ES** Brazo ajustable del depósito de agua **PT** Base ajustável do depósito de água **DA** Justérbar holder til vandtank **NO** Justerbar arm på vanntank **SV** Justerbar vattentankspak **FI** Säädettävä vesisäiliön varsi **CS** Nastavitelné rameno nádoby na vodu **SK** Nastavitelné rameno nádoby na vodu **PL** Regulowane ramię zbiornika na wodę **HU** Állítható vízartálykar **RU** Регулируемое основание резервуара для воды **EL** Ρυθμιζόμενος βραχίονας δοχείου νερού **NL** Aanpasbare houder waterreservoir **RO** Mânerul ajustabil al rezervorului

## \* CITIZ PLATINUM

- Americano XL
- Americano
- Hot water
- Lungo
- Espresso

## \* ESSENZA PLUS

- Hot water
- Lungo
- Espresso

## Espresso button (40 ml / 1.35 fl oz)

**FR** Bouton Espresso (40 ml / 1.35 fl oz) **DE** Espresso Taste (40 ml) **IT** Pulsante Espresso (40 ml) **ES** Botón Espresso (40 ml / 1.35 fl oz) **PT** Botão de Espresso (40 ml) **DA** Espresso-knap (40 ml) **NO** Espresso-knapp (40 ml) **SV** Espresso-knapp (40 ml) **FI** Espresso-painike (40 ml) **CS** Tlačítko na přípravu Espresso kávy (40 ml) **SK** Tlačidlo na prípravu Espresso kávy (40 ml) **PL** Przycisk espresso (40 ml) **HU** Espresso gomb (40 ml) **RU** Кнопка эспрессо (40 мл) **EL** Κομπιτά Espresso (40 ml) **NL** Espresso-knop (40 ml) **RO** Buton pentru Espresso (40 ml)

## Lungo button (110 ml / 3.75 fl oz)

**FR** Bouton Lungo (110 ml / 3.75 fl oz) **DE** Lungo Taste (110 ml) **IT** Pulsante Lungo (110 ml) **ES** Botón Lungo (110 ml / 3.75 fl oz) **PT** Botão de Lungo (110 ml) **DA** Lungo-knap (110 ml) **NO** Lungoknapp (110 ml) **SV** Lungoknapp (110 ml) **FI** Lungo-painike (110 ml) **CS** Tlačítko na přípravu Lungo kávy (110 ml) **SK** Tlačidlo na prípravu Lungo kávy (110 ml) **PL** Przycisk lungo (110 ml) **HU** Lungo gomb (110 ml) **RU** Кнопка лунго (110 мл) **EL** Κομπιτά Lungo (110 ml) **NL** Lungoknop (110 ml) **RO** Buton pentru Lungo (110 ml)

## Hot water button (200 ml / 6.76 fl oz)

**FR** Bouton Eau chaude (200 ml / 6.76 fl oz) **DE** Heißwasser-Taste (200 ml) **IT** Pulsante Acqua Calda (200 ml) **ES** Botón del agua caliente (200 ml / 6.76 fl oz) **PT** Botão de água quente (200 ml) **DA** Knap til varmt vand (200 ml) **NO** Knapp for varmt vann (200 ml) **SV** Knapp för hett vatten (200 ml) **FI** Kuumavesipainike (200 ml) **CS** Tlačítko pro přípravu horké vody (200 ml) **SK** Tlačidlo horúcej vody (200 ml) **PL** Przycisk gorącej wody (200 ml) **HU** Forró víz gomb (200 ml) **RU** Горячая вода (200 мл) **EL** Κομπιτά ζεστού νερού (200 ml) **NL** Heetwaterknop (200 ml) **RO** Butonul pentru apă caldă (200 ml)

## Americano button (25 ml / 0.85 fl oz coffee, 125 ml / 4.23 fl oz hot water)

**FR** BoutonAmericano (25 ml / 0.85 fl oz de café et 125 ml / 4.23 fl oz d'eau chaude) **DE**Americano-Taste (25 ml Kaffee, 125 ml heißes Wasser) **IT** PulsanteAmericano (25 ml caffè, 125 ml acqua calda) **ES** Botón delAmericano (25 ml / 0.85 fl oz de café, 125 ml / 4.23 fl oz de agua caliente) **PT** Botão deAmericano (25 mL de café, 125 mL de água quente) **DA** Knap tilAmericano (25 ml kaffe, 125 ml varmt vand) **NO** Knapp forAmericano (25 ml kaffe, 125 ml varmt vann) **SV** Americanoknapp (25 ml kaffe, 125 ml hett vatten) **FI** Americano-painike (25 ml kahvia, 125 ml kuuma vettä) **CS** Tlačítko pro přípravu kávyAmericano (25 ml kávy, 125 ml horké vody) **SK** TlačidloAmericano (25 ml kávy, 125 ml horúcej vody) **PL** PrzyciskAmericano (25 ml kawy, 125 ml gorącej wody) **HU** Americano gomb (25 ml kávé, 125 ml forró víz) **RU** Американо (25 мл кофе, 125 мл горячей воды) **EL** ΚομπιτάAmericano (25 ml καφέ, 125 ml ζεστό νερό) **NL** Americano-knop (25 ml koffie, 125 ml heet water) **RO** Butonul pentruAmericano (25 ml cafea, 125 ml apă fierbinte)

## Americano XL button (40 ml / 1.35 fl oz coffee, 160 ml / 5.41 fl oz hot water)

**FR** BoutonAmericano XL (40 ml / 1.35 fl oz de café et 160 ml / 5.41 fl oz d'eau chaude) **DE**Americano XL-Taste (40 ml Kaffee, 160 ml heißes Wasser) **IT** PulsanteAmericano XL (40 ml caffè, 160 ml acqua calda) **ES** Botón delAmericano XL (40 ml / 1.35 fl oz de café, 160 ml / 5.41 fl oz de agua caliente) **PT** Botão deAmericano XL (40 mL de café, 160 mL de água quente) **DA** Knap tilAmericano XL (40 ml kaffe, 160 ml varmt vand) **NO** Knapp forAmericano XL (40 ml kaffe, 160 ml varmt vann) **SV** Americano XL-knapp (40 ml kaffe, 160 ml hett vatten) **FI** Americano XL-painike (40 ml kahvia, 160 ml kuuma vettä) **CS** Tlačítko pro přípravu kávyAmericano XL (40 ml kávy, 160 ml horké vody) **SK** TlačidloAmericano XL (40 ml kávy, 160 ml horúcej vody) **PL** PrzyciskAmericano XL (40 ml kawy, 160 ml gorącej wody) **HU** Americano XL gomb (40 ml kávé, 160 ml forró víz) **RU** Американо XL (40 мл кофе, 160 мл горячей воды) **EL** ΚομπιτάAmericano XL (40 ml καφέ, 160 ml ζεστό νερό) **NL** Americano XL-knop (40 ml koffie, 160 ml heet water) **RO** Butonul pentruAmericano XL (40 ml cafea, 160 ml apă fierbinte)

# SAFETY

**FR** CONSIGNES DE SÉCURITÉ **DE** SICHERHEITSHINWEISE **IT** SICUREZZA  
**ES** SEGURIDAD **PT** SEGURANÇA **DA** SIKKERHEDSANVISNINGER  
**NO** SIKKERHET **SV** SÄKERHET **FI** TURVALLISUUS **CS** BEZPEČNOSTNÍ  
POKYNY **SK** BEZPEČNOSTNÉ POKYNY **PL** ZASADY BEZPIECZEŃSTWA  
**HU** BIZTONSÁG **RU** МЕРЫ ПРЕДОСТОРОЖНОСТИ **EL** ΑΣΦΑΛΕΙΑ  
**NL** VEILIGHEIDSMATREGELEN **RO** INSTRUCȚIUNI DE SIGURANȚĂ

**EN CAUTION:** Before operating your coffee machine, please refer to the safety instructions leaflet to avoid possible harm and damage.

**FR ATTENTION :** Avant d'utiliser votre machine **Nespresso**, veuillez vous reporter à la notice de sécurité afin d'éviter blessure ou dommage.

**DE ACHTUNG:** Bevor Sie Ihre Kaffeemaschine in Betrieb nehmen, lesen Sie bitte sorgfältig die beigelegte Sicherheitsbroschüre, um Verletzungen oder Schäden zu vermeiden.

**IT ATTENZIONE:** Prima di utilizzare la macchina da caffè, leggere le precauzioni di sicurezza per evitare eventuali danni.

**ES ADVERTENCIA:** Antes de utilizar la máquina de café, consulta el folleto de instrucciones de seguridad para evitar daños y lesiones.

**PT ATENÇÃO:** Antes da utilização da sua máquina, por favor consulte o folheto das

instruções de segurança, para evitar danos e lesões.

**DA ADVARSEL:** Før du bruger din kaffemaskine, læs venligst brochuren med sikkerhedsinstruktioner, for at undgå potentielt farlige situationer og skader.

**NO ADVARSEL:** For å unngå skader, les gjennom alle instruksjoner i denne brukermanualen før maskinen tas i bruk.

**SV VARNING:** Innan du använder din kaffemaskin, var vänlig läs igenom säkerhetsinstruktionerna för att undvika farliga situationer och skador.

**FI HUOM:** Lue turvallisuusohjeet ennen koneen käyttöä välttyäksesi mahdollisilta vahingoilta.

**CS UPOZORNĚNÍ:** Před prvním použitím přístroje si pozorně přečtěte bezpečnostní pokyny, abyste předešli možnému úrazu nebo poškození přístroje.

**SK UPOZORNENIE:** Pred prvým použitím prístroja si prečítajte bezpečnostné pokyny, aby ste

predišli možnému úrazu alebo poškodeniu prístroja.

**PL UWAGA:** Przed uruchomieniem ekspresu do kawy, aby uniknąć ewentualnych obrażeń i szkód, należy zapoznać się z instrukcjami bezpieczeństwa na ulotce.

**HU FIGYELEM:** Mielőtt használatba venné a kávéfőzőjét, olvassa el a biztonsági előírásokat tartalmazó füzetet, az esetleges károk és sérülések elkerülése céljából.

**RU ВНИМАНИЕ.** Внимательно изучите инструкцию с мерами предосторожности перед первым использованием кофемашины, чтобы избежать

возможных повреждений и травм.

**EL ΠΡΟΣΟΧΗ:** Πριν χρησιμοποιήσετε τη μηχανή καφέ, διαβάστε το φυλλάδιο με τις οδηγίες ασφαλείας για να αποφύγετε τον κίνδυνο τραυματισμού ή βλάβης.

**NL LET OP:** Lees de veiligheidsinstructies goed door voordat je deze machine bedient om schade en letsel te voorkomen.

**RO ATENȚIE:** Înainte de a folosi aparatul de cafea, consultați instrucțiunile de siguranță pentru a evita eventualele vătămări și daune.



## HELP

**FR** AIDE **DE** HILFE **IT** AIUTO **ES** AYUDA **PT** AJUDA **DA** HJÆLP **NO** HJELP **SV** HJÄLP  
**FI** TUKI **CS** POMOC **SK** POMOC **PL** POMOC **HU** SEGÍTSÉG **RU** ПОМОЩЬ **EL** ΒΟΗΘΕΙΑ  
**NL** HELP **RO** AJUTOR

[www.nespresso.com/help](http://www.nespresso.com/help)



# THANK YOU FOR CHOOSING NESPRESSO.

YOUR NESPRESSO MACHINE DELIVERS THE ULTIMATE ESPRESSO TIME AFTER TIME. FOLLOW THESE INSTRUCTIONS OR GO ONLINE FOR THE FULL USER MANUAL AT [WWW.NESPRESSO.COM/HELP](http://WWW.NESPRESSO.COM/HELP)

**FR** MERCI D'AVOIR CHOISI **NESPRESSO**. Votre machine **Nespresso** vous propose un café optimal, tasse après tasse. Suivez ces instructions ou consultez le manuel d'utilisation complet en ligne à l'adresse [www.nespresso.com](http://www.nespresso.com)

**DE** DANKE, DASS SIE SICH FÜR **NESPRESSO** ENTSCHEIDEN HABEN. Ihre **Nespresso** Maschine liefert immer wieder den ultimativen Espresso. Befolgen Sie diese Anweisungen oder schauen Sie sich online die vollständige Bedienungsanleitung an: [www.nespresso.com/help](http://www.nespresso.com/help)

**IT** GRAZIE PER AVER SCELTO **NESPRESSO**. La tua macchina **Nespresso** offre ogni giorno il miglior Espresso. Segui queste istruzioni, oppure consulta il manuale d'uso completo sul sito [www.nespresso.com/help](http://www.nespresso.com/help)

**ES** GRACIAS POR ELEGIR **NESPRESSO**. Tu máquina **Nespresso** permite preparar el Espresso perfecto taza tras taza. Sigue estas instrucciones o entra en [www.nespresso.com/help](http://www.nespresso.com/help) para consultar el manual de usuario completo.

**PT** OBRIGADO POR ESCOLHER A **NESPRESSO**. A sua máquina de café **Nespresso** cria o Espresso perfeito, chávena após chávena. Siga estas instruções ou consulte o manual do utilizador completo em [www.nespresso.com](http://www.nespresso.com)

**DA** TAK FOR, AT DU VÆLGER **NESPRESSO**. Din **Nespresso**-maskine leverer den ultimative Espresso gang på gang. Følg disse instruktioner eller se den fulde brugermanual online på [www.nespresso.com/dk/da/kaffemaskine/vedligeholdelse-manualer](http://www.nespresso.com/dk/da/kaffemaskine/vedligeholdelse-manualer)

**NO** TAKK FOR AT DU VALGTE **NESPRESSO**. Din **Nespresso**-maskin gir deg den ultimate kaffeopplevelsen gang på gang. Følg disse instruksjonene eller gå til [www.nespresso.com/help](http://www.nespresso.com/help) for fullstendig brukermanual.

**SV** TACK FÖR ATT DU VÄLJER **NESPRESSO**. Din **Nespresso**-maskin levererar den ultimata espresson gång på gång. Följ dessa instruktioner eller gå online för fullständig användarhandbok på [www.nespresso.com/se/se/kaffemaskin/underhall-manualer](http://www.nespresso.com/se/se/kaffemaskin/underhall-manualer)

**FI** KIITOS ETTÄ VALITSIT **NESPRESSO**. **Nespresso**-kahvikoneesi luo täydellisen Espresso-kokemuksen yhä uudelleen ja uudelleen. Noudata näitä ohjeita tai katso kokonainen käyttöohje osoitteessa [www.nespresso.com/fi/fi/kahvikone/huolto#1/](http://www.nespresso.com/fi/fi/kahvikone/huolto#1/)

**CS** DĚKUJEME, ŽE JSTE SI VYBRALI **NESPRESSO**. **Nespresso** je exkluzivní systém pro každodenní přípravu výjimečné kávy Espresso. Tento návod k použití je k dispozici také v PDF verzi na [nespresso.com](http://nespresso.com)

**SK** ĎAKUJEME, ŽE STE SI VYBRALI **NESPRESSO**. **Nespresso** je exkluzívny systém pre každodennú prípravu výnimočnej kávy Espresso. Tento návod na použitie je k dispozícii aj v PDF verzii na [nespresso.com](http://nespresso.com)

**PL** DZIĘKUJEMY ZA WYBÓR **NESPRESSO**. Twój ekspres **Nespresso** zapewnia za każdym razem doskonałe Espresso Postępuj zgodnie z tymi instrukcjami lub przejdź do trybu online, aby uzyskać pełną instrukcję obsługi na stronie [www.nespresso.com/help](http://www.nespresso.com/help)

**HU** KÖSZÖNJÜK, HOGY A **NESPRESSO**-T VÁLASZTOTTA. Az Ön **Nespresso** készüléke a legjobb espresso-t készíti, időről időre. Kövesse ezeket az utasításokat, vagy keresse online a teljes használati útmutatót a <https://www.nespresso.com/hu/hu/kavegep-segitseg#!/> oldalon.

**RU** СПАСИБО ЗА ВЫБОР **NESPRESSO**. Ваша кофемашина **Nespresso** раз за разом готовит превосходный эспрессо. Следуйте этим инструкциям или посетите веб-сайт с полным руководством пользователя по адресу [www.nespresso.com/help](http://www.nespresso.com/help)

**EL** ΕΥΧΑΡΙΣΤΟΥΜΕ ΠΟΥ ΕΠΙΛΕΞΑΤΕ ΤΗ **NESPRESSO**. Με τη μηχανή **Nespresso** θα απολαμβάνετε τον απόλυτο Espresso κάθε φορά. Ακολουθήστε αυτές τις οδηγίες ή ανατρέξτε στο πλήρες εγχειρίδιο χρήστη που διατίθεται στη διεύθυνση [www.nespresso.com/help](http://www.nespresso.com/help)

**NL** DANK DAT JE VOOR **NESPRESSO** KIEST. Je **Nespresso** machine maakt voor jou keer op keer de lekkerste espresso of lungo. Volg deze instructies of bekijk de volledige handleiding online via [www.nespresso.com/help](http://www.nespresso.com/help)

**RO** VĂ MULȚUMIM CĂ AȚI ALES **NESPRESSO**. Aparatul dumneavoastră **Nespresso** prepară un Espresso excepțional, de fiecare dată. Urmați aceste instrucțiuni sau accesați manualul online pe [www.nespresso.com](http://www.nespresso.com)

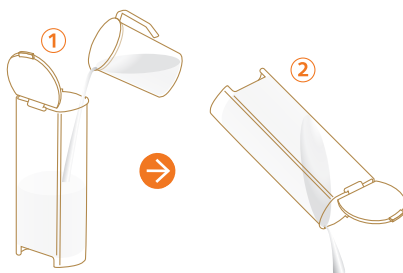


## Unboxing: some dust may be present on the surface of the machine due to the recycled materials used in the packaging. This is not dangerous, simply clean with a soft tissue.

**FR** Déballage : il se peut qu'un peu de poussière soit présente sur la surface de la machine en raison des matériaux recyclés utilisés dans l'emballage. Cela n'est pas dangereux, il vous suffit de la retirer à l'aide d'un chiffon doux. **DE** Auspacken: Aufgrund der in der Verpackung verwendeten recycelten Materialien kann ein gewisser Staub auf der Oberfläche der Maschine vorhanden sein. Dies ist nicht gefährlich, einfach mit einem weichen Tuch reinigen. **IT** Disimballaggio: potrebbe essere presente della polvere sulla superficie della macchina per via dei materiali riciclati usati per la confezione. La polvere non è pericolosa, è sufficiente rimuoverla con un panno morbido. **ES** Al desembalar la máquina es posible que encuentre algo de polvo en su superficie. Este polvo procede de los materiales reciclados que se han utilizado en el embalaje. No es peligroso. Solo tiene que limpiarlo con un paño suave. **PT** Desembalamento: alguma poeira pode estar presente na superfície da máquina devido aos materiais recicláveis utilizados na embalagem. Estes não são perigosos, simplesmente limpe com uma toalha de papel macia. **DA** Udpakning af maskine: der kan være noget støv på maskinens overflade på grund af de genanvendte materialer, som er brugt i emballagen. Dette er ikke farligt, men blot rengøres med en blød serviet. **NO** Når du tar maskinen ut av esken: Kan noe støv være tilstede på overflaten av maskinen på grunn av de resirkulerte materialene som brukes i embalansjen til maskinen. Dette er ikke farlig, bare tork over med fuktig klut eller papir. **SV** Uppackning: damm kan finnas på maskinens yta på grund av återvunnet material som används i förpackningen. Detta är inte farligt, rengör bara maskinen med en mjuk trasa. **FI** Pakkauksen avaaminen: pinnalta saattaa löytyä pölyä pakkauksessa käytettyjen kierrätettyjen materiaalien johdosta. Tämä ei ole vaarallista, voit käyttää kosteaa liinaa sen pyyhkimiseen. **CS** Při rozbalování: na povrchu stroje se může vyskytovat prach z důvodu použitých recyklovaných materiálů v balení. Není to nebezpečné, jednoduše povrch očistíte jemným měkkým hadříkem. **SK** Rozbalenie: na povrchu zariadenia môže byť prach z dôvodu recyklovaného materiálu použitého v obale. Nie je nebezpečný, stačí ho očistiť jemnou handričkou. **PL** Rozpakowanie: na powierzchni urządzenia może znajdować się kurz w związku z wykorzystaniem materiałów pochodzących z recyklingu zastosowanych w opakowaniu. Nie jest to niebezpieczne, wystarczy wyczyścić powierzchnię urządzenia miękką chusteczką. **HU** Kicsomagolás: A csomagolásban használt újrahasznosított anyagok miatt por jelenhet meg a gép felületén. Ez nem veszélyes, egyszerűen tisztítsa meg egy puha törülközővel. **RU** Распаковка: на поверхности кофемашины может присутствовать пыль из-за переработанных материалов, использованных в упаковке. Это не опасно, просто протрите кофемашину мягкой салфеткой. **EL** Αποσυσκευασία: Ενδέχεται να υπάρχει λίγη σκόνη στην επιφάνεια της μηχανής εξαιτίας των ανακυκλωμένων υλικών που χρησιμοποιούνται για τη συσκευασία της. Δεν υπάρχει κίνδυνος. Απλά καθαρίστε τη μηχανή με ένα μαλακό πανί. **NL** Uitpakken: er kan wat stof op het oppervlak van de machine liggen door de gerecyclede materialen die we voor de verpakking gebruiken. Dit is niet schadelijk, je kunt het weghalen met een stukje keukenpapier. **RO** Despacetare: este posibil ca pe suprafața espressorului să existe puțin praf, din cauza materialelor reciclate folosite în momentul ambalării. Nu este periculos, doar curățați cu un serveteț moale.

# 2 FIRST STEPS

**FR** PREMIERS PAS **DE** ERSTE SCHRITTE **IT** PRIMO UTILIZZO  
**ES** PRIMEROS PASOS **PT** PRIMEIROS PASSOS **DA** FØRSTE TRIN  
**NO** DE FØRSTE TRINNENE **SV** FÖRSTA STEGEN **FI** ENSIMMÄINEN  
KÄYTTÖKERTA **CS** PRVNÍ POUŽITÍ **SK** PRVÉ POUŽITIE  
**PL** PIERWSZE KROKI **HU** ELSŐ LÉPÉSEK **RU** ПЕРЕД ПЕРВЫМ  
ИСПОЛЬЗОВАНИЕМ **EL** ΠΡΩΤΑ ΒΗΜΑΤΑ **NL** EERSTE STAPPEN  
**RO** PRIMII PAȘI



## 1. Rinse the water tank

**FR** Rincez le réservoir d'eau **DE** Reinigen Sie den Wassertank **IT** Sciacquare il serbatoio dell'acqua  
**ES** Enjuague el depósito de agua con agua potable **PT** Lave o depósito de água **DA** Rens vandtanken  
**NO** Skylt vanntanken **SV** Skölj vattentanken **FI** Huuhtele vesisäiliö **CS** Propláchněte nádobu na vodu  
**SK** Prepláchnite nádobu na vodu **PL** Przepłucz zbiornik na wodę **HU** Öblítse át a víztartályt **RU** Тщательно  
помойте резервуар для воды **EL** Ξεπλύνετε το δοχείο νερού **NL** Spoel de watertank om **RO** Clătiți  
rezervorul de apă

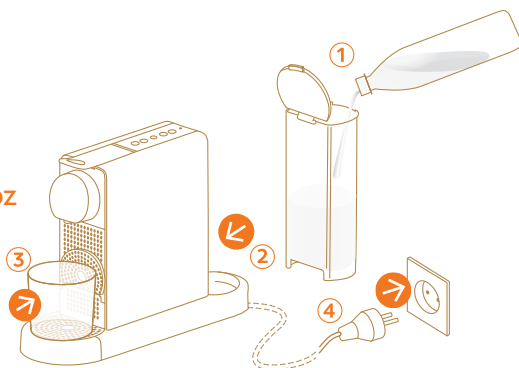


## 2. Adjust cable length via the guidings under the machine

**FR** Ajustez la longueur du cordon en utilisant le guide-câble sous la machine **DE** Stellen Sie die Kabellänge über die  
Führungen unter der Maschine ein **IT** Regolare la lunghezza del cavo utilizzando le guide sotto la macchina **ES** Ajuste  
el cable a través de las guías situadas debajo de la máquina **PT** Ajuste o comprimento do cabo através das guias sob  
a máquina **DA** Justér længden på ledningen via guiden under maskinen **NO** Juster lengden på ledningen under  
maskinen **SV** Justera sladdlängd genom styrningar under maskinen **FI** Säädä virtapiuhan pituutta koneen alta löytyvien  
ohjeiden mukaan **CS** Upravte délku kabelu pomocí vodičů části pod strojem **SK** Dĺžku kábla nastavte pomocou vedení  
pod zariadením **PL** Dostosuj długość kabla za pomocą przewodnic pod urządzeniem **HU** Állítsa be a kábel hosszúságát  
a kávégépr alatti vezetősín segítségével **RU** Отрегулируйте длину кабеля при необходимости **EL** Προσαρμόστε το  
μήκος του καλωδίου χρησιμοποιώντας τους οδηγούς που υπάρχουν στο κάτω μέρος της μηχανής **NL** Pas de lengte  
van de kabel aan onder de machine **RO** Ajustați lungimea cablului folosind instrucțiunile de sub espresso



1 L /  
34 fl oz



CITIZ PLATINUM



### 3. Fill with fresh potable water and place a container

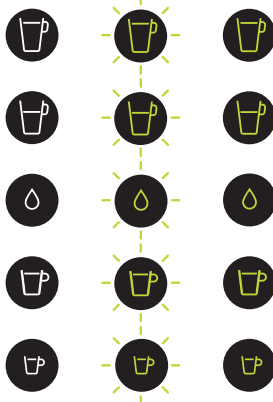
**FR** Remplissez le réservoir avec de l'eau douce et potable et placez un récipient **DE** Füllen Sie frisches Trinkwasser ein und platzieren Sie einen Behälter **IT** Riempire con acqua fresca e potabile e posizionare un contenitore **ES** Llène un recipiente con agua y póngalo en su sitio **PT** Encha com água potável fresca e coloque um recipiente **DA** Fyld med frisk vand og placér en beholder **NO** Fyll med rent vann og sett vannbeholderen på plass **SV** Fyll med färskt dricksvatten och placera en behållare **FI** Täytä raikkaalla, juomakelpoisella vedellä ja aseta säiliö paikoilleen **CS** Naplňte čerstvou pitnou vodou a umístěte nádobu do základny **SK** Naplňte pitnou vodou a vložte nádobu **PL** Napełnij świeżą wodą pitną i umieść pojemnik **HU** Töltse fel friss ivónózzal és tegyen alá egy edényt **RU** Наполните резервуар чистой питьевой водой и установите его на место **EL** Γεμίστε το δοχείο με φρέσκο πόσιμο νερό και τοποθετήστε ένα ποτήρι **NL** Vul met vers drinkwater en plaats een bakje **RO** Umpleți cu apă potabilă și plasați un recipient sub duza de cafea



~ 30 s



6



### 4. Turn on your machine by pressing any button

**FR** Mettez votre machine en marche en appuyant sur un bouton **DE** Schalten Sie Ihre Maschine durch Drücken einer beliebigen Taste ein **IT** Accendere la macchina premendo un pulsante qualsiasi **ES** Encienda la máquina pulsando cualquier



botón **PT** Ligue a sua máquina pressionando qualquer botão **DA** Tænd din maskine ved at trykke på en af knapperne **NO** Skru på maskinen ved å trykke på hvilken som helst knapp **SV** Sätt på din maskin genom att trycka på valfri knapp **FI** Käynnistä laite painamalla mitä tahansa painiketta **CS** Zapněte přístroj stiskem libovolného tlačítka **SK** Zapnite zariadenie stlačením ľubovoľného tlačidla **PL** Włącz urządzenie wciskając jeden z przycisków **HU** A készülék bekapcsolásához nyomja meg bármelyik gombot **RU** Включите кофемашину, нажав на любую кнопку **EL** Θέστε σε λειτουργία τη συσκευή πατώντας ένα κουμπί **NL** Zet de machine aan door op een van de knoppen te drukken **RO** Pentru a porni espressoorul apăsați orice buton



## 5. Rinse your machine: Press the Lungo button (repeat 3x). Then press the hot water button (repeat 2x).

**FR** Rincez votre machine : Appuyez sur le bouton Lungo (à trois reprises). Appuyez ensuite sur le bouton Eau chaude (à deux reprises). **DE** Spülen Sie Ihr Gerät: Drücken Sie die Taste Lungo (3x wiederholen). Drücken Sie dann die Heißwassertaste (2x wiederholen). **IT** Sciacquare la macchina: Premere il pulsante Lungo (ripetere 3 volte). Quindi premere il pulsante Acqua Calda (ripetere 2 volte). **ES** Enjuague la máquina: Pulse el botón Lungo (repita 3 veces). A continuación, pulse el botón del agua caliente (repita 2 veces). **PT** Enxague a sua máquina: Pressione o botão Lungo (repita 3x). Em seguida, pressione o botão de água quente (repita 2x). **DA** Rens din maskine: Tryk på Lungo-knappen (gentag 3x). Tryk derefter på knappen til varmt vand (gentag 2x). **NO** Rens maskinen din: Trykk på Lungo-knappen (gjenta 3 ganger). Deretter trykker du på knappen for varmt vann (gjenta 2 ganger). **SV** Skölj igenom din maskin: tryck på Lungoknappen (3 gånger). Tryck sedan på knappen för hett vatten (2 gånger). **FI** Puhdista kahvikoneesi: paina Lungo-painiketta kolme kertaa. Paina sitten kuumavesipainiketta kaksi kertaa. **CS** Vypláchnutí přístroje: Stiskněte tlačítko Lungo (opakujte 3x). Poté stiskněte tlačítko Horká voda (opakujte 2x). **SK** Opláchnite zariadenie: Stlačte tlačidlo Lungo (opakujte 3x). Potom stlačte tlačidlo horúcej vody (opakujte 2x). **PL** By optukać urządzenie: naciśnij przycisk Lungo (powtórzyc 3x). Następnie naciśnij przycisk gorącej wody (powtórz 2x). **HU** Öblítse át a készülékét: Nyomja meg a Lungo gombot. Majd ezt ismételje meg 3-szor. Nyomja meg a Forró víz gombot. Ezt is ismételje meg 2-szer. **RU** Промойте кофемашину: Нажмите кнопку Лунго (повторите 3 раза), затем кнопку горячей воды (повторите 2 раза). **EL** Ξεπλύνετε τη μηχανή: Πατήστε το κουμπί (επαναλάβετε 3 φορές). Έπειτα, πατήστε το κουμπί ζεστού νερού (επαναλάβετε 2 φορές). **NL** Spoel de machine door: druk op de lungoknop (3x herhalen). Druk daarna op de heetwaterknop (2x herhalen). **RO** Clătiți espressoorul: Apăsați butonul de Lungo (repețați 3x). Apoi apăsați butonul de apă caldă (repețați 2x).



## 6. Press both buttons simultaneously to turn off your machine before automatic auto-off mode

**FR** Appuyez simultanément sur les deux boutons pour éteindre votre machine avant que le mode de mise hors tension automatique ne s'active **DE** Drücken Sie beide Tasten gleichzeitig, um Ihr Gerät vor dem automatischen Abschaltmodus auszuschalten **IT** Premere contemporaneamente i pulsanti per spegnere la macchina prima dello spegnimento automatico **ES** Pulse los dos botones a la vez para apagar la máquina antes de que se active el modo de apagado automático **PT** Pressione ambos os botões simultaneamente para desligar a sua máquina antes do modo de desligamento automático

**DA** Tryk på begge knapper samtidigt for at slukke din maskine, før den slukker automatisk **NO** Trykk på begge knappene samtidig for å skru av maskinen, før maskinen automatisk går i av-modus **SV** Tryck på båda knapparna samtidigt för att stänga av din maskin manuellt **FI** Voit sammuttaa koneen ennen automaattista sammutustilaa painamalla molempia painikkeita samanaikaisesti **CS** Stisknutím obou tlačítek současně vypnete přístroj před režimem automatického vypnutí **SK** Pred vypnutím režimu automatického vypnutia stlačte súčasne obe tlačidlá **PL** Naciśnij oba przyciski jednocześnie, aby wyłączyć urządzenie przed trybem automatycznego wyłączenia **HU** Nyomja le a két gombot egyszerre a készülék kikapcsolásához az automatikus kikapcsolás előtt **RU** Для выключения кофемашины до того, как она выключится самостоятельно, нажмите одновременно обе кнопки **EL** Πατήστε ταυτόχρονα και τα δύο κουμπιά για να απενεργοποιήσετε τη μηχανή πριν από την αυτόματη απενεργοποίηση **NL** Druk op beide knoppen tegelijkertijd om je machine uit te zetten voordat hij automatisch uitschakelt **RO** Apăsăți simultan pe ambele butoane pentru a vă opri espresso, înainte de a se opri automat

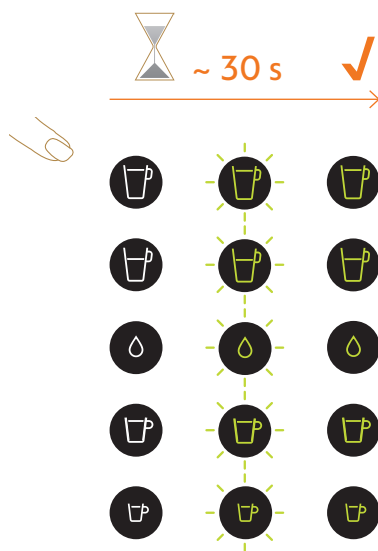


## Machine turns into OFF mode automatically after 9 min. of non-use

**FR** La machine s'éteint automatiquement au bout de 9 minutes de non-utilisation **DE** Das Gerät schaltet nach 9 Minuten Nichtbenutzung automatisch in den OFF-Modus **IT** Per risparmiare energia, la macchina si spegne automaticamente dopo 9 minuti di inutilizzo **ES** La máquina entra automáticamente en modo de apagado cuando no se ha utilizado durante 9 min **PT** A máquina desliga-se automaticamente após 9 minutos sem a utilizar **DA** Maskinen slukker automatisk efter 9 min. uden brug **NO** Maskinen slår seg automatisk av etter 9 minutter uten bruk **SV** Maskinen går in i avstängt läge automatiskt efter 9 minuter sedan användning **FI** Kahvikone sammuu automaattisesti 9 minuutin käyttämättömyyden jälkeen **CS** Přístroj se po 9 minutách nepoužívání automaticky vypne. **SK** Stroj sa automaticky prepne do režimu VYPNUTIA po 9 minútach nepoužívania **PL** Urządzenie automatycznie przechodzi w tryb WYŁĄCZENIA po 9 min od ostatniego użycia **HU** A készülék automatikusan kikapcsol 9 perc használaton kívül töltött idő után **RU** Кофемашина выключится автоматически через 9 минут после последнего использования **EL** Η μηχανή απενεργοποιείται αυτόματα, αν παραμείνει εκτός χρήσης για 9 λεπτά **NL** De machine schakelt na 9 minuten inactiviteit automatisch uit **RO** Espresso va intra automat în modul oprit după 9 minute de nefolosire

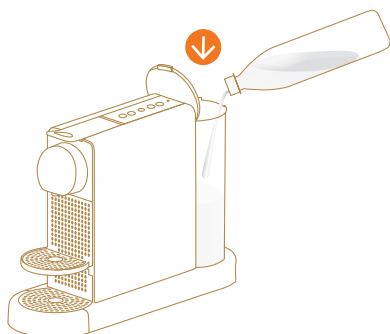
# 3 COFFEE PREPARATION

**FR** PRÉPARATION DU CAFÉ **DE** KAFFEEZUBEREITUNG  
**IT** PREPARAZIONE DEL CAFFÈ **ES** PREPARACIÓN DEL CAFÉ  
**PT** PREPARAÇÃO DE CAFÉ **DA** TILBEREDNING AF KAFFE  
**NO** KAFFETILBEREDNING **SV** KAFFEFÖRBEREDELSE **FI** KAHVIN  
VALMISTUS **CS** PŘÍPRAVA KÁVY **SK** PRÍPRAVA KÁVY  
**PL** PRZYGOTOWANIE KAWY **HU** KÁVÉKÉSZÍTÉS  
**RU** ПРИГОТОВЛЕНИЕ КОФЕ **EL** ΠΑΡΑΣΚΕΥΗ ΚΑΦΕ **NL** KOFFIE  
BEREIDEN **RO** PREPARAREA CAFELEI



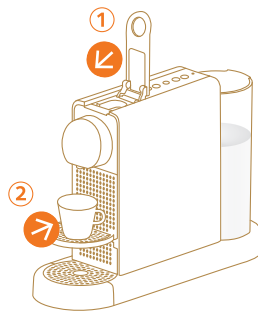
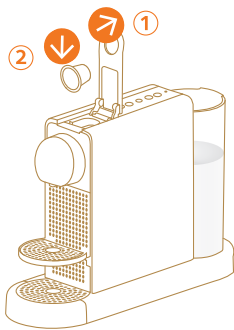
## 1. Turn on your machine by pressing any button

**FR** Mettez votre machine en marche en appuyant sur un bouton **DE** Schalten Sie Ihre Maschine durch Drücken einer beliebigen Taste ein **IT** Accendere la macchina premendo un pulsante qualsiasi **ES** Encienda la máquina pulsando cualquier botón **PT** Ligue a sua máquina pressionando qualquer botão **DA** Tænd din maskine ved at trykke på en af knapperne **NO** Skru på maskinen ved å trykke på hvilken som helst knapp **SV** Sätt på din maskin genom att trycka på valfri knapp **FI** Käynnistä laite painamalla mitä tahansa painiketta **CS** Zapněte přístroj stiskem libovolného tlačítka **SK** Zapnite zariadenie stlačením ľubovoľného tlačidla **PL** Włącz urządzenie, naciskając dowolny przycisk **HU** Kapcsolja be a készüléket bármelyik gomb megnyomásával **RU** Включите кофемашину, нажав на любую кнопку **EL** Θέστε σε λειτουργία τη συσκευή πατώντας ένα κουμπί **NL** Zet de machine aan door op een knop te drukken **RO** Pentru a porni espressoorul apăsați orice buton



## 2. Fill the water tank with fresh potable water

**FR** Remplissez le réservoir d'eau potable **DE** Füllen Sie den Wassertank mit frischem Trinkwasser **IT** Riempire il serbatoio dell'acqua con acqua potabile corrente **ES** Llena el depósito de agua potable **PT** Encha o depósito de água com água potável **DA** Fyld vandtanken med friskt vand **NO** Fyll vanntanken med rent vann **SV** Fyll vattentanken med färskt drickbart vatten **FI** Täytä vesisäiliöön raikkaalla vedellä **CS** Naplňte nádobu na vodu pitnou vodou **SK** Naplňte nádobu na vodu pitnou vodou **PL** Napełnij zbiornik na wodę świeżą wodą pitną **HU** Töltse fel a víztartályt friss ivóvízzel **RU** Наполните резервуар для воды чистой питьевой водой **EL** Γεμίστε το δοχείο νερού με φρέσκο πόσιμο νερό **NL** Vul de watertank met vers drinkwater **RO** Umpleți rezervorul cu apă potabilă



## 3. Insert a capsule

**FR** Insérez la capsule **DE** Legen Sie eine Kapsel ein **IT** Inserire una capsula **ES** Inserta una cápsula **PT** Insira a cápsula **DA** Indsæt en kaffekapsel **NO** Sett inn en kapsel **SV** Sätt i en kapsel **FI** Nosta vipu ja lisää kapseli **CS** Vložte kapsli **SK** Vložte kapsulu **PL** Włóż kapsułkę **HU** Helyezzen be egy kapszulát **RU** Вставьте капсулу **EL** Τοποθετήστε μια κάψουλα **NL** Plaats een capsule **RO** Introduceți o capsulă de cafea

## 4. Place a cup

**FR** Placez la tasse sous la sortie café **DE** Stellen Sie eine Tasse unter den Kaffee-Auslauf **IT** Posizionare una tazzina sotto l'erogatore di caffè **ES** Coloca una taza **PT** Coloque uma chávena **DA** Placer en kop **NO** Plasser en kopp under kaffeutløpet **SV** Placera en mugg **FI** Sulje vipu ja aseta kuppi **CS** Postavte šálek pod výpusť kávy **SK** Postavte šálku pod výpusť kávy **PL** Podstaw filiżankę **HU** Tegyén alá egy csészét **RU** Поместите чашку под носик подачи кофе **EL** Τοποθετήστε ένα ποτήρι **NL** Plaats een kopje **RO** Poziționați o ceașcă sub duza de cafea



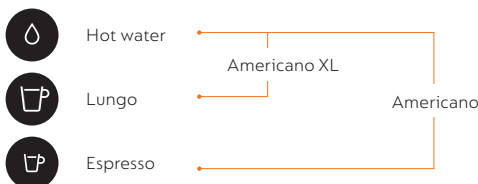
## 5. Start brewing the desired recipe

**FR** Commencez à préparer la recette de votre choix **DE** Beginnen Sie mit der Zubereitung des gewünschten Rezeptes **IT** Iniziare l'erogazione della preparazione desiderata **ES** Empezce a preparar la receta que desee **PT** Comece a preparar a receita pretendida **DA** Start brygning af din ønskede opskrift **NO** Begynn å brygge ønsket oppskrift **SV** Börja brygga ditt önskade recept **FI** Aloita halutun kahvin uuttaminen **CS** Zahajte přípravu kávy stisknutím tlačítka požadovaného nápoje **SK** Spustite prípravu nápoja podľa požadovaného receptu **PL** Rozpocznij przygotowanie wybranego przepisu **HU** Kezdje el a kiválasztott recept főzését **RU** Приготовьте желаемый напиток **EL** Ξεκινήστε την παρασκευή της συνταγής που θέλετε **NL** Begin met het bereiden van het gewenste recept **RO** Începeți să preparați rețeta dorită



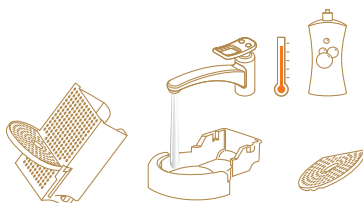
## Essenza Plus For Americano and Americano XL: simultaneous press on coffee button and hot water button

**FR** Pour les Americano et les Americano XL : appuyez simultanément sur le bouton Café et le bouton Eau chaude **DE** Für Americano und Americano XL: Drücken Sie gleichzeitig auf die Kaffee- und die Heißwassertaste **IT** Per Americano e Americano XL: premere contemporaneamente il pulsante caffè e il pulsante Acqua Calda **ES** Para preparar un Americano o un Americano XL, pulse al mismo tiempo el botón del café y el botón del agua caliente **PT** Para Americano e Americano XL: pressione simultaneamente o botão de café e o botão de água quente **DA** For at lave en Americano eller Americano XL: Tryk samtidig på knappen til varmt vand og knappen til kaffe **NO** For Americano og Americano XL: trykk samtidig på knappene for kaffe og varmt vann **SV** För Americano och Americano XL: tryck på kaffeknappen och hett vattenknappen samtidigt **FI** Americano- ja Americano XL -kahville: paina yhtäaikaaisesti kahvi- ja kuumavesipainikkeita **CS** Nápoj Americano a Americano XL: současně stiskněte tlačítka pro přípravu kávy a horké vody **SK** Pre Americano a Americano XL: súčasné stlačenie tlačidiel kávy a horúcej vody **PL** W przypadku Americano i Americano XL: jednocześnie nacisnąć przycisk kawy i przycisk gorącej wody **HU** Americano és Americano XL: nyomja le egysszerre a kávé és forró víz gombokat **RU** Для приготовления Американо и Американо XL нажмите одновременно кнопки приготовления кофе и горячей воды **EL** Για Americano και Americano XL: Πατήστε ταυτόχρονα το κουμπί καφέ και το κουμπί ζεστού νερού **NL** Voor Americano en Americano XL: druk tegelijk op de koffieknop en de heetwaterknop **RO** Pentru Americano sau Americano XL: apăsați simultan butoanele pentru cafea și pentru apă fierbinte



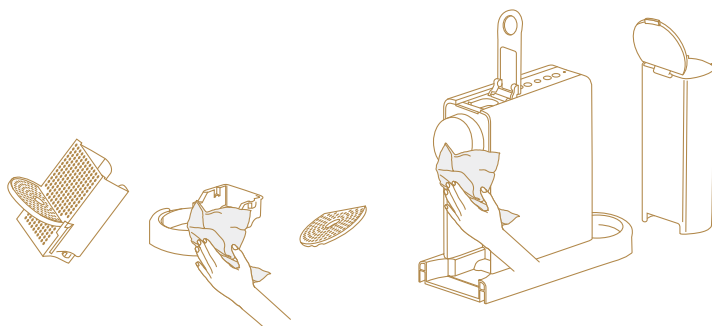
# 4 CLEANING

**FR** NETTOYAGE **DE** REINIGUNG **IT** PULIZIA **ES** LIMPIEZA  
**PT** LIMPEZA **DA** RENGØRING **NO** RENGJØRING **SV** RENGÖRING  
**FI** PUHDISTAMINEN **CS** ČIŠTĚNÍ **SK** ČISTENIE **PL** CZYSZCZENIE  
**HU** TISZTÍTÁS **RU** ОЧИСТКА **EL** ΚΑΘΑΡΙΣΜΟΣ **NL** SCHOONMAKEN  
**RO** CURĂȚARE



## 1. Wash with hot water + mild odourless detergent

**FR** Lavez à l'eau chaude et au détergent doux et sans odeur **DE** Reinigen Sie mit heißem Wasser und einem milden, geruchlosen Mittel **IT** Risciacquare con acqua calda e un detersivante delicato inodore **ES** Limpia con agua caliente y detergente suave sin perfume **PT** Lave com água quente + detergente suave e inodoro **DA** Vask med varmt vand + mild parfumeфри sæbe **NO** Vask med varmt vann + mildt og luktfritt vaskemiddel **SV** Rengör med varmt vatten + mildt luktfritt rengöringsmedel **FI** Puhdistaa osat kuumalla vedellä ja hajuttomalla pesuaineella **CS** Přístroj omývejte teplou/horkou vodou a saponátem bez vůně **SK** Pribroj umývajte teplou / horúcou vodou a saponátom bez vône **PL** Umyj gorącą wodą z łagodnym, bezwonnym detergentem **HU** Mossa el melegvízzel és enyhé, szagmentes tisztószerrel **RU** Мойте кофемашину теплой водой с мягким моющим средством без запаха **EL** Πλύνετε με ζεστό νερό και ήπιο, άοσμο απορρυπαντικό **NL** Schoonmaken met warm water en mild geurloos schoonmaakmiddel **RO** Spălați cu apă caldă + un detergent delicat, fără miros

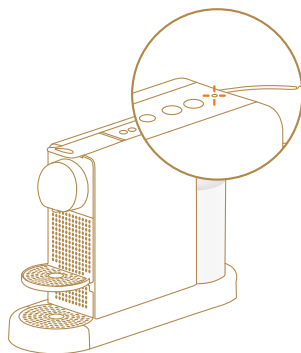


## 2. Dry with a clean and fresh towel

**FR** Séchez avec un linge propre et doux **DE** Trocknen Sie mit einem sauberen, frischen Tuch **IT** Asciugare con un panno asciutto e pulito **ES** Seca con un paño limpio **PT** Seque com um pano limpo **DA** Tør med et rent viskestykke **NO** Tørk med et rent håndkle **SV** Torka med en ren handduk **FI** Kuivaa puhtaalla ja raikkaalla pyyhkeellä **CS** Osušte jednotlivé části přístroje čistým a suchým ručníkem **SK** Osušte jednotlivé časti prístroja čistou a suchou utierkou **PL** Osusz świeżym, czystym ręcznikiem **HU** Törölje szárazra egy tiszta és friss törülköendővel **RU** Насухо протрите все части при помощи чистого полотенца **EL** Σκουπίστε με μια καθαρή πετσέτα **NL** Drogen met een schone en droge theedoek **RO** Uscați cu un prosop curat

# 5 DESCALING [www.nespresso.com/descaling](http://www.nespresso.com/descaling)

**FR** DÉTARTRAGE **DE** ENTKALKUNG **IT** DECALCIFICAZIONE  
**ES** DESCALCIFICACIÓN **PT** DESCALCIFICAÇÃO **DA** AFKALKNING  
**NO** AVKALKING **SV** AVKALKNING **FI** KALKINPOISTO  
**CS** ODVÁRNĚNÍ **SK** ODVÁRNENIE **PL** ODKAMENIANIE  
**HU** VÍZKŐMENTESÍTÉS **RU** ОЧИСТКА ОТ НАКИПИ **EL** ΑΦΑΙΡΕΣΗ  
ΚΑΘΑΛΑΤΩΣΕΩΝ **NL** ONTKALKEN **RO** DECALCIFIERE



## 1. Descale when descaling alert blinks in ready mode (alert level 1)

**FR** Procédez au détartrage de la machine lorsque l'alerte de détartrage clignote en mode opérationnel (alerte niveau 1) **DE** Entkalken Sie die Maschine, wenn der Entkalkungsalarm im Bereitschaftsmodus blinkt (Stufe 1) **IT** Effettuare la decalcificazione quando l'avviso di decalcificazione lampeggia in modalità macchina pronta (avviso livello 1) **ES** Descalcifique la máquina cuando el aviso de decalcificación parpadee en modo lista (nivel de alerta 1) **PT** Descalcifique quando o alerta de decalcificação pisca no modo pronto (nível de alerta 1) **DA** Afkalk når afkalkningsalarmen blinker i klar tilstand (advarsel level 1) **NO** Avkalk maskinen når avkalkningsvarselet blinker. (Varslingsnivå 1) **SV** Kalka av när avkalkningsvarningen blinkar i klarläge (varning nivå 1) **FI** Tee kalkinpoisto kun kalkinpoiston merkivalo vilkkuu valmiustilassa (valmiustila 1) **CS** Odvárněte přístroj, bliká-li výstražná kontrolka descaling. (upozornění 1. úrovně) **SK** Odstráňte vodný kameň, keď v pohotovostnom režime bliká výstraha na odstránenie vodného kameňa (úroveň výstrahy 1) **PL** Potrzebne odwapnianie, gdy ostrzeżenie o odkamienianiu miga w trybie gotowości (poziom alarmu 1) **HU** Vízkőmentesítsen, amikor készenléti állapotban villog a vízkőmentesítésre figyelmeztető lámpa (1. figyelmeztetési szint) **RU** При мигании индикатора очистки проведите очистку от накипи (Предупреждение 1) **EL** Εκτελέστε τη διαδικασία αφαλάτωσης, όταν αρχίσει να αναβοσβήνει η ειδοποίηση αφαλάτωσης ενώ η μηχανή είναι σε κατάσταση ετοιμότητας (επίπεδο ειδοποίησης 1) **NL** Ontkalken als het ontkalkingslampje brandt (waarschuwingsniveau 1) **RO** Decalcificați espressoorul în momentul în care alerta de decalcifiere clipește (alertă nivel 1)

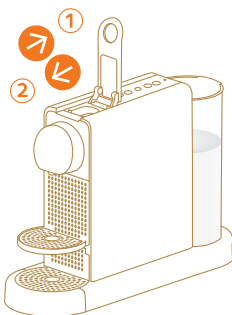


### Alert level 1: Descaling alert blinking / Alert level 2: Descaling alert steady (see page 30)

**FR** Alerte niveau 1 : l'alerte de détartrage clignote / Alerte niveau 2 : l'alerte de détartrage est fixe (voir page 30) **DE** Stufe 1: Entkalkungsalarm blinkt / Stufe 2: Entkalkungsalarm leuchtet stetig (siehe Seite 30) **IT** Avviso livello 1: Avviso di decalcificazione lampeggia / Avviso livello 2: Avviso di

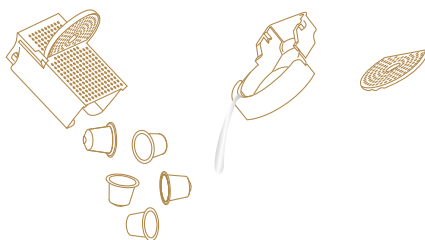


decalcificazione fisso (vedere pagina 30) **ES** Nivel de alerta 1: Aviso de descalcificación intermitente / Nivel de alerta 2: Aviso de descalcificación fijo (ver página 30) **PT** Alerta de nível 1: Alerta intermitente de descalcificação / Alerta de nível 2: Alerta de descalcificação constante (ver página 30) **DA** Advarsel level 1: Afkalkningsalarm blinker / advarsel level 2: Afkalkningsalarm lyser konstant (se side 30) **NO** Varslingsnivå 1: Avkalkningsvarsel blinker / Varslingsnivå 2: Avkalkningsvarsel lyser konstant (se side 30) **SV** Varning nivå 1: Avkalkningsvarning blinkar / Varning nivå 2: Avkalkningsvarning lyser stadigt (se sida 30) **FI** Valmiustila 1: kalkinpoiston merkivalo vilkkuu / Valmiustila 2: kalkinpoiston merkivalo palaa tasaisesti (katso sivu 30) **CS** Upozornění 1. úrovně: Signalizace odvápnění bliká / Upozornění 2. úrovně: Signalizace odvápnění soustavně svítí (viz strana 30) **SK** Úroveň výstrahy 1: Blikanie výstrahy na odstránenie vodného kameňa / Úroveň výstrahy 2: Trvalé svietenie výstrahy na odstránenie vodného kameňa (pozrite si stranu 30) **PL** Poziom alarmu 1: Miga komunikat o odkamienianiu / Poziom alarmu 2: Stały komunikat o odkamienianiu (zobacz na stronie 30) **HU** 1. figyelmeztetési szint: Villog a vízkömentesítésre figyelmeztető lámpa / 2. figyelmeztetési szint: Világít a vízkömentesítésre figyelmeztető lámpa (lásd. 30. oldal) **RU** Предупреждение 1: Индикатор о необходимости очистки от накипи мигает / Предупреждение 2: Индикатор о необходимости очистки от накипи горит постоянно (см. стр. 30) **EL** Επίπεδο ειδοποίησης 1: Η ειδοποίηση αφαλάτωσης αναβοσβήνει / Επίπεδο ειδοποίησης 2: Η ειδοποίηση αφαλάτωσης είναι σταθερά αναμμένη (βλ. σελίδα 30) **NL** Waarschuwingsniveau 1: Ontkalkingslampje knippert / Waarschuwingsniveau 2: Ontkalkingslampje brandt (zie pag 30) **RO** Alertă nivel 1: LED-ul de decalcifiere clipește / Alertă nivel 2: LED-ul de decalcifiere este aprins continuu



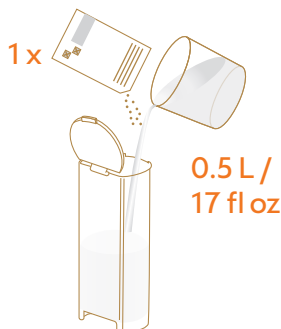
## 2. Eject capsule

**FR** Retirez la capsule **DE** Werfen Sie die Kapsel aus **IT** Espellere la capsula **ES** Extrae la cápsula **PT** Ejecte a cápsula **DA** Fjern kaffekapslen **NO** Fjern kaffekapselen **SV** Ta ut kapseln **FI** Poista kapseli **CS** Vyjměte kapsli **SK** Vyberte kapsulu **PL** Odrzuć kapsułkę **HU** Ejtse le a kapszulát **RU** Сбросьте капсулу **EL** Βγάλτε την κάψουλα **NL** Capsule verwijderen **RO** Evacuați capsula



### 3. Empty capsules and water

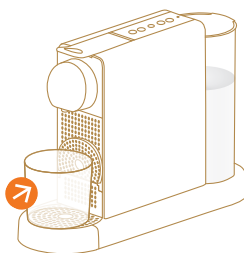
**FR** Videz le bac d'égouttage, le réservoir de capsules usagées et le réservoir d'eau **DE** Kapselcontainer und Wassertank entleeren **IT** Svuotare il contenitore delle capsule usate e il serbatoio dell'acqua **ES** Vacía el contenedor de cápsulas usadas y el depósito de agua **PT** Esvazie as cápsulas e a água **DA** Tøm for kaffekapsler og vand **NO** Tøm kapselholderen og vanntanken **SV** Töm kapselbehållaren och vattentanken **FI** Tyhjennä kapselisäiliö ja tippa-astia **CS** Vyprázdňte zásobník na použité kapsle a odkapávací misku **SK** Vyprázdňte zásobník na použité kapsuly a odkvapkávaci misku **PL** Usuń zużyte kapsułki i wodę **HU** Öntse ki a kapszulákat és a vizet **RU** Опустошите контейнер для использованных капсул и поддон для капель **EL** Αδειάστε τις χρησιμοποιημένες κάψουλες και το νερό **NL** Leeg de orvangbak en de watertank **RO** Goliți recipientul pentru capsule folosite și tăvița pentru picături



### 4. Add water (up to half level) + Nespresso descaling agent

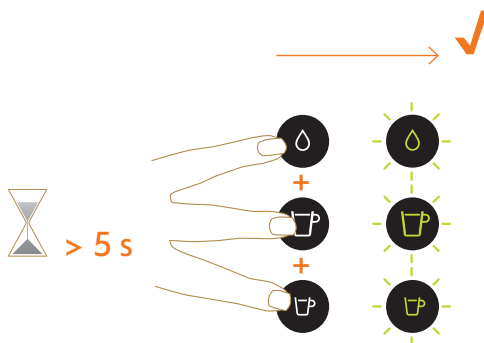
**FR** Ajoutez de l'eau (jusqu'à la moitié du réservoir) et le détartrant **Nespresso** **DE** Fügen Sie Wasser hinzu (bis zur Hälfte) + **Nespresso**-Entkalkungsmittel **IT** Aggiungere acqua (fino a metà) + soluzione decalcificante **Nespresso** **ES** Vierta agua (hasta la mitad) + solución de descalcificación de **Nespresso** **PT** Adicionar água (até meio nível) + agente de descalcificação **Nespresso** **DA** Tilføj vand (fyld halvt op) + **Nespresso** afkalkningsmiddel **NO** Tilsett vann (opp til halvt nivå) + **Nespresso** avkalkningsmiddel **SV** Addera vatten (upp till hälften) + **Nespresso** avkalkningsmedel **FI** Täytä vesisäiliö puoliksi ja lisää **Nespresso** kalkinpoistoaine **CS** Doplňte vodu (do poloviny nádoby) + přidejte **Nespresso** odvápnovací prostředek **SK** Pridajte vodu (až po rysku polovice) + prostriedok na odstránenie vodného kameňa **Nespresso** **PL** Dodaj wodę (do połowy poziomu) + środek odkamieniający **Nespresso** **HU** Töltse félig a víztartályt + öntse bele a **Nespresso** vízkömentesítő folyadékot **RU** Залейте воду (не менее половины уровня) и средство для очистки от накипи **Nespresso** **EL** Προσθέστε νερό (μέχρι τη μέση) και το διάλυμα αφαλάτωσης της **Nespresso** **NL** Voeg water toe (tot halverwege de watertank) + **Nespresso**-ontkalkingsvloeistof **RO** Adăugați apă (până la jumătate) + soluția **Nespresso** de decalcifiere

1 L /  
34 fl oz



## 5. Place a container

**FR** Placez un récipient sous la sortie café **DE** Stellen Sie ein Gefäß unter den Kaffee-Auslauf **IT** Posizionare un contenitore sotto l'erogatore di caffè **ES** Coloca un recipiente **PT** Coloque um recipiente **DA** Placer en beholder **NO** Plasser en beholder under kaffeutløpet **SV** Placera en behållare **FI** Aseta astia suuttimen alle **CS** Umístěte vhodnou nádobu pod výpust kávy **SK** Umiestnite vhodnú nádobu pod výpust kávy **PL** Podstaw pojemnik pod wylot kawy **HU** Tegyén alá egy edényt **RU** Поместите контейнер объемом 1 л под отверстие выхода кофе **EL** Τοποθετήστε ένα δοχείο **NL** Plaats de opvangbak **RO** Poziționați un recipient sub duza de cafea



## 6. With machine ON - Enter descaling mode: press and hold the three buttons simultaneously

**FR** Allumez la machine. Activez le mode détartrage en appuyant longuement sur les trois boutons à la fois **DE** Bei eingeschaltetem Gerät - in den Entkalkungsmodus wechseln: Die drei Tasten gleichzeitig gedrückt halten **IT** A macchina accesa - Attivare la modalità di decalcificazione: tenere premuti i tre pulsanti contemporaneamente **ES** Con la máquina encendida - Active el modo de descalcificación: mantenga pulsados los tres botones al mismo tiempo **PT** Com a máquina LIGADA - Entre no modo de descalcificação: mantenha premidos os três botões simultaneamente **DA** Tænd for maskinen, og start afkalkningsprocessen ved at holde de tre knapper nede samtidigt **NO** Når maskinen er PÅ - sett maskinen i avkalkingsmodus ved å trykke og holde inne de tre knappene samtidig **SV** Med maskinen PÅ - Gå in i avkalkningsläge: tryck och håll nere de tre knapparna samtidigt **FI** Koneen ollessa päällä - Siirry kalkinpoistotilaan painamalla kaikkia kolmea painiketta yhtä aikaa pohjaan **CS** Při zapnutí přístroje - zahájení režimu odvápnění: současně stiskněte tři tlačítka a podržte je **SK** Pri zapnutom kávovare - zapnite režim odstránenia vodného kameňa: súčasne stlačte a podržte tri tlačidlá **PL** Gdy urządzenie jest WŁĄCZONE, przejdź do trybu odkamieniania: naciśnij i przytrzymaj trzy przyciski jednocześnie **HU** A készülék bekapcsolt állapotában - Belépés a vízkömentesítő üzemmódba: nyomja le és tartsa lenyomva a három gombot egyszerezre **RU** Устройство должно быть ВКЛЮЧЕНО. Войдите в режим очистки: нажмите и удерживайте три кнопки одновременно **EL** Με το μηχάνημα ΕΝΕΡΓΟΠΟΙΗΜΕΝΟ - Ενεργοποιήστε τη λειτουργία αφαλάτωσης: πατήστε και κρατήστε πατημένα τα τρία κουμπιά ταυτόχρονα **NL** Zet het apparaat AAN en ga naar de ontkalkingsmodus: houd de drie knoppen tegelijkertijd ingedrukt **RO** Cu aparatul pornit - Intrați în modul de detartraj: apăsați și țineți apăsată simultan cele trei butoane



## To exit descaling mode at this stage, press any coffee button

**FR** Pour quitter le mode détartrage à cette étape, appuyez sur l'un des boutons Café **DE** Um den Entkalkungsmodus an diesem Punkt zu beenden, drücken Sie eine beliebige Kaffeetaste **IT** Per uscire dalla modalità di decalcificazione a questo punto, premere qualunque pulsante caffè **ES** Para salir del modo de descalcificación en este paso, pulse cualquier botón de café **PT** Para sair do modo de descalcificação nesta fase, pressione qualquer botão de café **DA** For at gå ud af afkalkningstilstand på dette stadie, tryk på hvilken som helst kaffe-knap **NO** For å avslutte avkalkingsmodus, trykk på hvilken som helst kaffe-knapp **SV** För att gå ur avkalkningsläget i detta skede, tryck på valfri kaffeknapp **FI** Poistuu kalkinpoistotilasta painamalla mitä tahansa kahvipainiketta **CS** Chcete-li v této fázi režim odvápnění ukončit, stiskněte libovolné tlačítko kávy **SK** Ak chcete v tomto štádiu ukončiť režim odvápnenia vodného kameňa, stlačte ľubovoľné tlačidlo kávy **PL** Aby wyjść z trybu odwapniania na tym etapie, naciśnij dowolny przycisk kawy **HU** A vízkőmentesítő üzemmódból való kilépéshez nyomja meg bármelyik kávégombot **RU** Для выхода из режима очистки на данном этапе, нажмите любую кнопку приготовления кофе **EL** Για να τερματίσετε τη λειτουργία αφαιρώσεως σε αυτό το στάδιο, πατήστε ένα από τα κουμπιά καφέ **NL** Druk op een van de koffieknoppen om de ontkalkingsmodus te verlaten **RO** Pentru a ieși din modul de decalcifiere: apăsați orice buton de cafea

### CITIZ PLATINUM



Americano XL



Americano



Lungo



Espresso

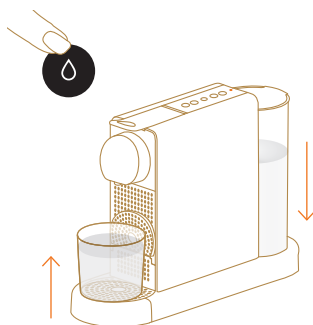
### ESSENZA PLUS



Lungo

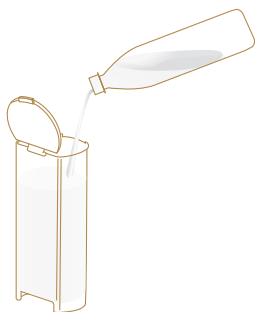


Espresso



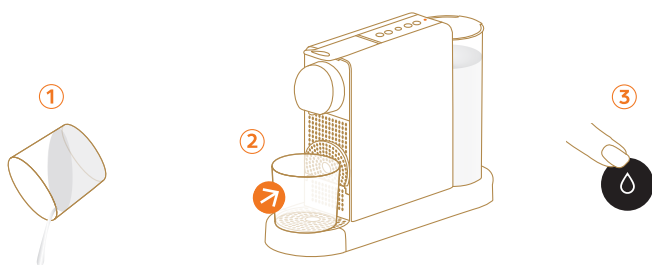
## 7. Start descaling

**FR** Commencez le détartrage **DE** Starten Sie die Entkalkung **IT** Iniziare la decalcificazione **ES** Inicia la descalcificación **PT** Inicie a descalcificação **DA** Start afkalkning **NO** Start avkalking **SV** Starta avkalkning **FI** Aloita kalkinpoisto **CS** Zahajte odvápnovací proces **SK** Zaháňte odvápnovací proces **PL** Rozpocznij odkamianie **HU** Indítsa el a vízkőmentesítést **RU** Начните процесс очистки **EL** Εκκινήστε την αφαίρεση καθαλατώσεων **NL** Start het ontkalken **RO** Începeți decalcifierea



## 8. Once water tank is empty, rinse and fill with fresh potable water until the max. level

**FR** Une fois que le réservoir d'eau est vide, rincez-le, puis remplissez-le d'eau douce et potable jusqu'au niveau maximal  
**DE** Wenn der Wassertank leer ist, spülen Sie ihn aus und füllen Sie ihn mit frischem Trinkwasser, bis der maximale Füllstand erreicht ist  
**IT** Quando il serbatoio dell'acqua è vuoto, sciacquarlo e riempirlo con acqua fresca e potabile fino al livello massimo  
**ES** Cuando el depósito de agua está vacío, enjuáguelo y llénelo con agua hasta la marca de nivel máx  
**PT** Quando o depósito de água está vazio, enxague-o e encha com água potável fresca até ao nível máximo  
**DA** Når vandtanken er tom skal du rengøre den og fylde den med frisk vand til max. level  
**NO** Når vanntanken er tom, skyll og fyll med rent vann til maks nivå  
**SV** När vattentanken är tom, skölj och fyll med färskt dricksvatten till maxnivå  
**FI** Huuhtele ja täytä tyhjentyneet vesisäiliöt raikkaalla vedellä maksimitasoon asti  
**CS** Jakmile je nádoba na vodu prázdna, vypláchněte ji a naplňte čerstvou pitnou vodou po MAX úroveň  
**SK** Keď bude nádoba na vodu prázdna, opláchnite ju a naplňte čerstvou pitnou vodou až po rysku max  
**PL** Po opróżnieniu zbiornika na wodę ołucz i napełnij świeżą wodą pitną do poziomu maksymalnego  
**HU** Amikor a víztartály kiürült, öblítse ki és töltse fel friss ivónívvel a max. jelzésig  
**RU** Как резервуар опустеет, промойте его и наполните свежей питьевой водой до максимального уровня  
**EL** Αφού αδειάσετε το δοχείο νερού, ξεπλύνετε το και γεμίστε το με φρέσκο πόσιμο νερό μέχρι την ένδειξη μέγιστης στάθμης  
**NL** Spoel het waterreservoir om als het leeg is en vul het met vers drinkwater tot het maximum niveau  
**RO** În momentul în care rezervorul este gol, clătiți și reumpleți cu apă potabilă până la nivelul maxim



## 9. Empty container, place it back and press hot water button

**FR** Videz le récipient, remettez-le en place, puis appuyez sur le bouton Eau chaude  
**DE** Leeren Sie den Behälter, stellen Sie ihn zurück und drücken Sie die Heißwassertaste  
**IT** Svuotare il contenitore, ricollocarlo e premere il pulsante dell'Acqua Calda  
**ES** Vacíe el recipiente, vuelva a colocarlo y pulse el botón del agua caliente  
**PT** Esvazie o recipiente, coloque-o de novo e pressione o botão de água quente  
**DA** Tøm beholderen, sæt den tilbage og tryk på knappen til varmt vand  
**NO** Tøm beholderen, sett den tilbake og trykk på knappen for varmt vann  
**SV** Töm behållaren, sätt tillbaka den och tryck på knappen för hett vatten  
**FI** Tyhjennä astia, aseta se takaisin ja paina kuumavesipainiketta  
**CS** Vyprázdňete nádobu, vložte ji zpět a stiskněte tlačítko Horká voda  
**SK** Vyprázdňte nádobu, vložte ju späť a stlačte tlačidlo horúcej vody  
**PL** Opróżnij pojemnik, włóż go z powrotem i naciśnij przycisk gorącej wody  
**HU** Űrítse ki az edényt, tegye vissza és nyomja meg a forró víz gombot  
**RU** Слейте емкость, поставьте ее на место и далее нажмите кнопку подачи горячей воды  
**EL** Αδειάστε το

ποτήρι, τοποθετήστε το και πάλι στη θέση του και πατήστε το κουμπί ζεστού νερού **NL** Leeg de container, plaats het terug en druk op de heetwaterknop **RO** Goliți recipientul, plasați-l înapoi și apăsați pe butonul de apă fierbinte

## 10. Once water tank is empty, repeat steps 8 + 9 once

**FR** Une fois que le réservoir d'eau est vide, réalisez une fois de plus les étapes 8 et 9 **DE** Sobald der Wassertank leer ist, wiederholen Sie die Schritte 8 + 9 ein Mal **IT** Quando il serbatoio dell'acqua è vuoto, ripetere una volta i passaggi 8 + 9 **ES** Cuando el depósito de agua esté vacío, repita una vez los pasos 8 y 9 **PT** Quando o depósito de água estiver vazio, repita os passos 8 e 9 uma vez **DA** Når vandtanken er tom skal du gentage step 8 + 9 én gang **NO** Når vanntanken er tom, gjenta trinn 8+9 en gang til **SV** När vattentanken är tom, repetera steg 8 + 9 en gång **FI** Toista kertaalleen vaiheet 8 ja 9 kun vesisäiliö on tyhjentynyt **CS** Jakmile je nádoba na vodu prázdná, opakujte ještě jednou kroky 8 a 9 **SK** Keď je nádoba na vodu prázdná, jedenkrát zopakujte kroky 8 + 9 **PL** Po opróżnieniu zbiornika wody powtórzyć kroki 8 + 9 **HU** Amikor a víztartály kiürült, ismételje meg a 8 + 9 lépést még egyszer **RU** Как резервуар опустеет, повторите шаги 8 и 9 один раз **EL** Αφού αδειάσετε το δοχείο νερού, επαναλάβετε άλλη μία φορά τα βήματα 8 και 9 **NL** Herhaal stap 8 en 9 als het waterreservoir leeg is **RO** În momentul în care rezervorul este gol, repetați pașii 8 + 9

## 11. Machine switches off automatically

**FR** La machine s'éteint automatiquement **DE** Die Maschine schaltet sich automatisch aus **IT** La macchina si spegne automaticamente **ES** La máquina se apaga automáticamente **PT** A máquina desliga-se automaticamente **DA** Maskinen slukker automatisk **NO** Maskinen slår seg av automatisk **SV** Maskinen stängs av automatiskt **FI** Kahvikone sammuu automaattisesti **CS** Přístroj se automaticky vypne **SK** Stroju sa automaticky vypne **PL** Maszyna wyłącza się automatycznie **HU** Készülék automatikusan kikapcsol **RU** Кофемашина выключится автоматически **EL** Η μηχανή απενεργοποιείται αυτόματα **NL** De machine schakelt automatisch uit **RO** Espressorul se închide automat



## A strong use of Americano or hot water function may lead to an earlier descaling

**FR** L'utilisation fréquente des fonctions Americano ou Eau chaude peut nécessiter l'exécution d'un détartrage plus régulier **DE** Eine häufige Verwendung der Americano- oder Heißwasserfunktion kann zu einer früheren Entkalkung führen **IT** L'uso intenso delle funzioni Americano e Acqua Calda potrebbe portare a un avviso di decalcificazione anticipato **ES** Un uso frecuente de la función Americano y agua caliente puede hacer que resulte necesario descalcificar la máquina antes de lo habitual **PT** Um uso frequente do botão de Americano ou da função de água quente pode levar a uma descalcificação precoce **DA** Bruger man funktionen til Americano eller varmt vand meget kan det gøre, at du skal afkalke oftere **NO** Ved hyppig bruk av Americano eller varmtvannsfunksjon kan det føre til tidligere avkalkning **SV** Mycket användande av Americano eller hett vattenfunktioner kan leda till en tidigare avkalkning **FI** Kahvikoneen tiheä käyttö voi johtaa aikaisempaan kalkinpoistoon **CS** Častá příprava kávy Americano nebo horké vody může vést k dřívějšímu oznámení potřeby odvápňení **SK** Časté používanie funkcie Americano alebo horúcej vody môže spôsobiť skoršiu potrebu odstránenia vodného kameňa **PL** Częste użycie funkcji Americano lub funkcji gorącej wody może prowadzić do potrzeby wcześniejszego odkamienienia **HU** Az Americano vagy a forró víz sűrű használata miatt a vízkőmentesítés hamarabb esedékessé válhat **RU** При частом приготовлении Американо или горячей воды очистку от накипи необходимо выполнять чаще **EL** Η πολύ συχνή χρήση της λειτουργίας παρασκευής Americano ή ζεστού νερού μπορεί να καταστήσει πιο σύντομα απαραίτητη την αφαλάτωση **NL** Als je vaak Americano's of heet water bereidt, moet je misschien eerder ontkalken **RO** Decalcifierea poate fi necesară mai devreme, dacă espressorul prepară foarte des rețete Americano sau apă fierbinte

# 6 WATER HARDNESS SETTING

**FR** RÉGLAGE DE LA DURETÉ DE L'EAU **DE** EINSTELLUNG DER WASSERHÄRTE **IT** IMPOSTAZIONI DELLA DUREZZA DELL'ACQUA **ES** CONFIGURACIÓN DE LA DUREZA DEL AGUA **PT** CONFIGURAÇÃO DA DUREZA DA ÁGUA **DA** INDSTILLING AF VANDHÅRDHED **NO** INSTILLINGER FOR VANNHARDHET **SV** INSTÄLLNING FÖR VATTENHÅRDHET **FI** VEDEN KOVUUDEN ASETUKSET **CS** NASTAVENÍ TVRDOSTI VODY **SK** NASTAVENIE TVRDOSTI VODY **PL** USTAWIANIE TWARDOŚCI WODY **HU** VÍZKEMÉNYSÉG BEÁLLÍTÁSA **RU** НАСТРОЙКА ЖЕСТКОСТИ ВОДЫ **EL** ΡΥΘΜΙΣΗ ΣΚΛΗΡΟΤΗΤΑΣ ΝΕΡΟΥ **NL** INSTELLING WATERHARDHEID **RO** SETĂRI DURITATE APĂ

The water hardness level can be tested with the test strip provided. To set the water hardness via your machine:

**FR** Le niveau de dureté de l'eau peut être contrôlé au moyen de la languette de test fournie. Pour régler la dureté de l'eau à partir de votre machine : **DE** Der Wasserhärtegrad kann mit dem mitgelieferten Teststreifen getestet werden. So stellen Sie die Wasserhärte über Ihr Gerät ein: **IT** Il livello di durezza dell'acqua può essere misurato con la striscia reattiva in dotazione. Per impostare la durezza dell'acqua dalla macchina: **ES** El nivel de dureza del agua se puede medir con la tira de análisis suministrada. Para ajustar la dureza del agua a través de la máquina: **PT** A dureza da água pode ser testada com a tira de teste fornecida. Para configurar a dureza da água através da sua máquina: **DA** Vandhårdheden kan testes ved brug af den teststrimmel der er med. For at indstille din vandhårdhed på din maskine: **NO** Vannets hardhetsnivå kan testes med den medfølgende test-stripsen. Slik stiller du inn vannhardhet på maskinen din: **SV** Vattnets hårdhet kan testas med testremsan som ingår. För att lägga till vattnets hårdhet genom din maskin: **FI** Veden kovuus voidaan testata mukana tulleella testiliuskalla. Asettaaksesi veden kovuuden kahvikoneessasi: **CS** Úroveň tvrdosti vody lze ověřit pomocí přiloženého testovacího proužku. Pro nastavení tvrdosti vody na Vašem kávovaru: **SK** Úroveň tvrdosti vody sa dá testovať pomocou dodaného testovacieho prúžku. Nastavenie tvrdosti vody pomocou vášho zariadenia: **PL** Poziom twardości wody można sprawdzić za pomocą dostarczonego paska testowego. Aby ustawić twardość wody: **HU** A vízkeménység szintje a mellékelt tesztcsíkkal mérhető. A vízkeménység beállítása a készüléknel: **RU** Уровень жесткости воды измеряется специальной тестовой полоской, идущей в комплекте. Для установки уровня жесткости воды: **EL** Μπορείτε να ελέγξετε το επίπεδο σκληρότητας του νερού με την παρεχόμενη δοκιμαστική ταινία. Για να ρυθμίσετε τη σκληρότητα του νερού μέσω της μηχανής: **NL** Hoe hard het water in jouw regio is, kun je testen met de bijgeleverde strip. De waterhardheid instellen: **RO** Duritatea apei poate fi testată folosind testul de duritate din cutie. Pentru a seta duritatea apei:



## 1. With machine OFF - press and hold the hot water button

**FR** Éteignez la machine, puis appuyez longuement sur le bouton Eau chaude **DE** Bei ausgeschaltetem Gerät - drücken und halten Sie die Heißwassertaste **IT** A macchina SPENTA - tenere premuto il pulsante Acqua



Calda **ES** Con la máquina desconectada: mantenga pulsado el botón del agua caliente **PT** Com a máquina desligada - mantenha pressionado o botão de água quente **DA** Med maskinen slukket - tryk og hold knappen nede til varmt vand **NO** Når maskinen er AV- trykk og hold inne knappen for varmt vann **SV** Med maskinen AV - tryck och håll inne knappen för hett vatten. **FI** Pidä kuumavesipainiketta pohjassa kahvikoneen ollessa OFF-tilassa **CS** Na vypnutém kávovaru - stiskněte a podržte tlačítko Horká voda **SK** Pri vypnutom zariadení – stlačte a podržte tlačidlo horúcej vody **PL** Gdy urządzenie jest WYŁĄCZONE - naciśnij i przytrzymaj przycisk gorącej wody **HU** Kikapcsolt állapotban nyomja le és tartsa lenyomva a forró víz gombot **RU** При выключенной кофемашине - нажмите и удерживайте кнопку приготовления горячей воды **EL** Πατήστε παρατεταμένα το κουμπί ζεστού νερού με απενεργοποιημένη τη μηχανή **NL** De machine staat UIT - houd de heetwaterknop ingedrukt **RO** Cu espressoorul oprit - apăsați și mențineți butonul de apă fierbinte

CITIZ PLATINUM	ESSENZA PLUS	Water hardness	Level	CaCO <sub>3</sub> (Calcium Carbonate)	Descaling after ☞ (40 ml / 1.35 fl oz)
			0	< 50 mg/l	4000
			1	> 70 mg/l	3000
			2	> 130 mg/l	2000
			3	> 250 mg/l	1500
			4	> 380 mg/l	1000

### Water hardness

**FR** Dureté de l'eau **DE** Wasserhärte **IT** Durezza dell'acqua **ES** Dureza del agua **PT** Dureza da água **DA** Vandhårdhed **NO** Vannhardhet **SV** Vattenhårdhet **FI** Veden kovuus **CS** Tvrdost vody **SK** Tvrdost vody **PL** Twardość wody **HU** Vízkeménység **RU** Жесткость воды **EL** Σκληρότητα νερού **NL** Waterhardheid **RO** Duritatea apei

### Level

**FR** Niveau **DE** Grad **IT** Livello **ES** Nivel **PT** Nível **DA** Level **NO** Nivå **SV** Nivå **FI** Taso **CS** Úroveň **SK** Úroveň **PL** Poziom **HU** Szint **RU** Уровень жесткости **EL** Επίπεδο **NL** Niveau **RO** Nivel

### Calcium Carbonate

**FR** Carbonate de calcium **DE** Kalziumkarbonat **IT** Carbonato di calcio **ES** Carbonato de calcio **PT** Carbonato de cálcio **DA** Kalciumkarbonat **NO** Kalsiumkarbonat **SV** Kalciumkarbonat **FI** Kalsiumkarbonaatti **CS** Uhlíčitán vápenatý **SK** Uhlíčitán vápenatý **PL** Węglan wapnia **HU** Kálcium karbonát **RU** Карбонат кальция **EL** Ανθρακικό ασβέστιο **NL** Calciumcarbonaat **RO** Carbonat de calciu

### Descaling after

**FR** Détartrez après **DE** Entkalken nach **IT** Decalcificare dopo **ES** Descalcificar después de **PT** Descalcificar após **DA** Afkalk efter **NO** Avkalking etter **SV** Avkalka efter **FI** Kalkinpoistoväli **CS** Odvápňení po **SK** Odvápnenie po **PL** Alarm odkamieniania **HU** Vízkömentesítésen ennyi főzés után **RU** Очистка от накипи через **EL** Αφαίρεση καθαλιώσεων μετά από **NL** Ontkalken na **RO** Decalcificați după

---

## 2. Buttons blink to indicate the current setting

**FR** Les boutons clignotent pour indiquer le réglage actuel **DE** Die Tasten blinken, um die aktuelle Einstellung anzuzeigen **IT** I pulsanti lampeggeranno per indicare l'impostazione corrente **ES** Los botones parpadean para indicar el ajuste actual **PT** Os botões piscam para indicar a configuração atual **DA** Knapperne blinker for at indikere den nuværende indstilling **NO** Knappene blinker for å indikere gjeldene innstilling **SV** Knappar blinkar för att indikera nuvarande inställning **FI** Merkkipalot vilkkuvat osoittaen nykyisen asetuksen **CS** Blikající tlačítka označují aktuální nastavení tvrdosti vody **SK** Tlačidlá blikajú, čím označujú aktuálne nastavenie **PL** Przyciski migają, wskazując bieżące ustawienie **HU** Gombok villogása a jelenlegi beállítást jelzi **RU** Кнопки мигают, показывая текущие настройки уровня жесткости **EL** Τα κουμπιά θα αρχίσουν να αναβοσβήνουν, υποδεικνύοντας την τρέχουσα ρύθμιση **NL** Knoppen knipperen om de huidige instelling aan te geven **RO** Butoanele clipeasc pentru a indica setările actuale

# TO CHANGE THIS SETTING

**FR** POUR MODIFIER CE RÉGLAGE **DE** EINSTELLUNG ÄNDERN **IT** PER CAMBIARE QUESTE IMPOSTAZIONI **ES** PARA CAMBIAR ESTA CONFIGURACIÓN **PT** PARA ALTERAR ESTA CONFIGURAÇÃO **DA** FOR AT ÆNDRE DENNE INDSTILLING **NO** FOR Å ÆNDRE DENNE INNSTILLINGEN **SV** FÖR ATT ÄNDRA DENNA INSTÄLLNING **FI** TÄMÄN ASETUKSEN MUUTTAMINEN **CS** ZMĚNA NASTAVENÍ **SK** ZMENA NASTAVENIA **PL** W CELU ZMIANY USTAWIENI **HU** A BEÁLLÍTÁS MEGVÁLTOZTATÁSÁHOZ **RU** ДЛЯ ИЗМЕНЕНИЯ НАСТРОЕК **EL** ΓΙΑ ΝΑ ΑΛΛΑΞΕΤΕ ΑΥΤΗ ΤΗ ΡΥΘΜΙΣΗ **NL** OM DEZE STAND TE WIJZIGEN **RO** PENTRU A MODIFICA SETĂRILE



---

## 3. Press hot water button as many times until the appropriate level is reached

**FR** Appuyez sur le bouton Eau chaude autant de fois que nécessaire pour atteindre le niveau approprié **DE** Drücken Sie die Heißwassertaste so oft, bis der entsprechende Härtegrad erreicht ist **IT** Premere ripetutamente il pulsante dell'Acqua Calda finché non si raggiunge il livello desiderato **ES** Pulse el botón del agua caliente tantas veces como sea necesario para alcanzar el nivel apropiado **PT** Pressione o botão de água quente as vezes necessárias para atingir o nível adequado **DA** Tryk på knappen til varmt vand mange gange indtil at den ønskede mængde er nået **NO** Trykk på knappen for varmt vann så mange ganger du ønsker, til riktig nivå er nådd **SV** Tryck på knappen för hett vatten så många gånger du behöver för att nå rätt nivå **FI** Paina kuumavesipainiketta niin monta kertaa kunnes haluttu taso on saavutettu **CS** Pro změnu nastavení tvrdosti vody stiskněte tlačítko Horká voda tolikrát, dokud nedosáhnete požadované úrovně **SK** Stlačte tlačidlo horúcej vody toľkokrát, kým sa nedosiahne požadovaná úroveň **PL** Naciśnij przycisk ciepłej wody tyle razy, aż osiągnięty zostanie odpowiedni poziom **HU** Nyomja le a forró víz gombot annyiszor, hogy a villogás a vízkeménységi szintet jelezze **RU** Нажмите кнопку приготовления горячей воды столько раз, сколько уровней отобразилось на тестовой полоске **EL** Πατήστε το κουμπί ζεστού νερού όσες φορές χρειάζεται για να επιλέξετε το κατάλληλο επίπεδο **NL** Druk net zo vaak op de heetwaterknop tot het juiste niveau is bereikt **RO** Apăsăți butonul de apă fierbinte de câte ori este nevoie pentru a ajunge la nivelul dorit

## CITIZ PLATINUM



Americano XL



Americano



Lungo



Espresso

## ESSENZA PLUS



Lungo



Espresso

---

## 4. Press any coffee button to validate and exit

**FR** Appuyez sur l'un des boutons Café pour valider et quitter **DE** Drücken Sie eine beliebige Kaffeetaste zum Bestätigen und Beenden **IT** Premere qualunque pulsante Caffè per confermare e uscire **ES** Pulse cualquier botón de café para confirmar y salir **PT** Pressione qualquer botão de café para validar e sair **DA** Tryk på hvilken som helst af knapperne for at godkende og komme ud af indstillingen **NO** Trykk på hvilken som helst knapp for å lagre og avslutte **SV** Tryck på valfri kaffeknapp för att validera och gå ur **FI** Paina mitä tahansa kahvipainiketta vahvistaaksesi asetuksen ja poistuaksesi **CS** Stisknutím libovolného tlačítka kávy potvrďte a ukončete nastavení tvrdosti vody **SK** Stlačením ľubovoľného tlačidla kávy potvrďte a ukončíte program **PL** Naciśnij dowolny przycisk kawy, aby zatwierdzić i zakończyć **HU** Nyomja meg bármelyik kávé gombot a megerősítéshez és kilépéshez **RU** Нажмите кнопку приготовления кофе для сохранения настройки и выхода из режима настройки **EL** Πατήστε ένα από τα κουμπιά καφέ για να κάνετε επικύρωση και έξοδο **NL** Druk op een koffieknop om te valideren en het menu te verlaten **RO** Apăsați orice buton de cafea pentru a memora setările și pentru a ieși

# 7 TROUBLESHOOTING

**FR** PANNES **DE** FEHLERBEHEBUNG **IT** RISOLUZIONE PROBLEMI  
**ES** RESOLUCIÓN DE PROBLEMAS **PT** RESOLUÇÃO DE PROBLEMAS  
**DA** FEJLFINDING **NO** FEILSØKING **SV** FELSÖKNING **FI** VIANMÄÄRITYS  
**CS** ŘEŠENÍ PROBLÉMŮ **SK** RIEŠENIE PROBLÉMOV  
**PL** ROZWIĄZYWANIE PROBLEMÓW **HU** HIBAELHÁRÍTÁS  
**RU** УСТРАНЕНИЕ НЕИСПРАВНОСТЕЙ **EL** ΑΝΤΙΜΕΤΩΠΙΣΗ  
**PROΒΛΗΜΑΤΩΝ** **NL** PROBLEMEN OPLOSSEN **RO** DEPARANARE

**EN**

No light indicator	<ul style="list-style-type: none"> <li>Check the power outlet, plug, voltage, and fuse. In case of problems, call <b>Nespresso</b>.</li> </ul>
No coffee, no water	<ul style="list-style-type: none"> <li>First use: fill water tank with warm water (max. 55 °C / 130 °F) and run through machine according to instructions on page 11.</li> <li>Water tank is empty. Fill water tank.</li> <li>Descale if necessary; see Descaling section.</li> </ul>
Coffee comes out very slowly	<ul style="list-style-type: none"> <li>Flow speed depends on the coffee variety.</li> <li>Descale if necessary; see Descaling section.</li> </ul>
Coffee is not hot enough	<ul style="list-style-type: none"> <li>Preheat cup.</li> <li>Descale if necessary; see Descaling section.</li> </ul>
Capsule area is leaking (water in capsule container)	<ul style="list-style-type: none"> <li>Position capsule correctly. If leakages occur, call <b>Nespresso</b>.</li> </ul>
All beverage buttons blinking fast	<ul style="list-style-type: none"> <li>Machine is in error, overheating or in an environment below 0 °C / 32 °F. Please wait for all buttons to stop blinking, this may take a few minutes. If buttons still blink after a few minutes, unplug and replug the machine.</li> <li>If problem persists, call <b>Nespresso</b>.</li> </ul>
Descaling alert blinks during coffee making (descaling alert level 1)	<ul style="list-style-type: none"> <li>Machine triggers descaling alert according beverages consumption usage. Descale machine.</li> </ul>
Descaling alert steady light (descaling alert level 2)	<ul style="list-style-type: none"> <li>Machine triggers descaling alert according beverages consumption usage. Descale machine immediately to avoid machine performance and coffee quality decrease.</li> </ul>
Irregular blinking	<ul style="list-style-type: none"> <li>Send appliance to repair or call <b>Nespresso</b>.</li> </ul>
No coffee, just water runs out (despite inserted capsule)	<ul style="list-style-type: none"> <li>In case of problems, call <b>Nespresso</b>.</li> </ul>
Coffee drops in hot water preparation	<ul style="list-style-type: none"> <li>Eject any remaining used capsule into the used capsule container.</li> <li>Perform hot water preparation with lever in upward position.</li> </ul>

<b>Pas de voyant lumineux</b>	<ul style="list-style-type: none"> <li>• Vérifiez la prise de courant, la fiche, la tension et le fusible. En cas de problème, appelez <b>Nespresso</b>.</li> </ul>
<b>Pas de café, pas d'eau</b>	<ul style="list-style-type: none"> <li>• Première utilisation: rincez la machine à l'eau chaude (max. 55 °C) et faites fonctionner la machine conformément aux instructions de la page 11.</li> <li>• Le réservoir d'eau est vide. Remplissez le réservoir d'eau.</li> <li>• Détartrez si nécessaire; voir section Détartage.</li> </ul>
<b>Le café s'écoule très lentement</b>	<ul style="list-style-type: none"> <li>• La vitesse d'écoulement dépend du type de café.</li> <li>• Détartrez si nécessaire; voir section Détartage.</li> </ul>
<b>Le café n'est pas assez chaud</b>	<ul style="list-style-type: none"> <li>• Préchauffez la tasse.</li> <li>• Détartrez si nécessaire; voir section Détartage.</li> </ul>
<b>J'ai repéré une fuite autour de la capsule (présence d'eau dans le bac à capsules)</b>	<ul style="list-style-type: none"> <li>• Insérez correctement la capsule. En cas de fuite, appelez <b>Nespresso</b>.</li> </ul>
<b>Tous les boutons de sélection des boissons clignotent rapidement</b>	<ul style="list-style-type: none"> <li>• Une erreur, une surchauffe ou une température inférieure à 0 °C a été détectée au niveau de la machine. Patientez quelques minutes, le temps que tous les boutons cessent de clignoter. Si les boutons continuent de clignoter au bout de quelques minutes, débranchez la machine, puis rebranchez-la.</li> <li>• Si le problème persiste, appelez <b>Nespresso</b>.</li> </ul>
<b>L'alerte de détartage clignote lors de la préparation du café (alerte de détartage niveau 1)</b>	<ul style="list-style-type: none"> <li>• La machine déclenche l'alerte de détartage en fonction du niveau de consommation des boissons. Procédez au détartage de la machine.</li> </ul>
<b>L'alerte de détartage s'allume et reste fixe (alerte de détartage niveau 2)</b>	<ul style="list-style-type: none"> <li>• La machine déclenche l'alerte de détartage en fonction du niveau de consommation des boissons. Détartez la machine immédiatement pour éviter de dégrader ses performances et la qualité du café.</li> </ul>
<b>Les boutons clignotent de façon intermittente</b>	<ul style="list-style-type: none"> <li>• Veuillez contacter <b>Nespresso</b>.</li> </ul>
<b>Le café ne s'écoule pas, la machine ne distribue que de l'eau (malgré la présence d'une capsule)</b>	<ul style="list-style-type: none"> <li>• Veuillez contacter <b>Nespresso</b>.</li> </ul>
<b>Traces de café dans les préparations d'eau chaude</b>	<ul style="list-style-type: none"> <li>• Éjectez toute capsule usagée dans le réservoir à capsules usagées.</li> <li>• Réalisez votre préparation d'eau chaude en orientant la poignée vers le haut.</li> </ul>

<b>Keine Leuchtanzeige</b>	<ul style="list-style-type: none"> <li>• Prüfen Sie das Stromkabel, den Stecker, die Spannung und die Sicherung. Bei Problemen rufen Sie <b>Nespresso</b> an.</li> </ul>
<b>Kein Kaffee, kein Wasser</b>	<ul style="list-style-type: none"> <li>• Erste Inbetriebnahme: Füllen Sie den Wassertank mit warmem Wasser (max. 55 Grad Celsius) und lassen Sie dies gemäß der Bedienungsanleitung durch die Maschine laufen, siehe Anleitung Seite 11.</li> <li>• Wassertank ist leer. Füllen Sie den Wassertank.</li> <li>• Entkalken Sie, wenn nötig. Schauen Sie hierzu in den Abschnitt „Entkalkung“.</li> </ul>

<b>Kaffee fließt nur sehr langsam</b>	<ul style="list-style-type: none"> <li>Die Geschwindigkeit des Kaffeeflusses ist abhängig von der verwendeten Sorte.</li> <li>Entkalken Sie, wenn nötig. Schauen Sie hierzu in den Abschnitt „Entkalkung“.</li> </ul>
<b>Kaffee ist nicht heiß genug</b>	<ul style="list-style-type: none"> <li>Tasse vorwärmen.</li> <li>Entkalken Sie, wenn nötig. Schauen Sie hierzu in den Abschnitt „Entkalkung“.</li> </ul>
<b>Kapselbereich ist undicht (Wasser im Kapselbehälter)</b>	<ul style="list-style-type: none"> <li>Positionieren Sie die Kapsel richtig. Falls Undichtigkeiten auftreten, rufen Sie <b>Nespresso</b> an.</li> </ul>
<b>Alle Getränkeasten blinken schnell</b>	<ul style="list-style-type: none"> <li>Die Maschine ist fehlerhaft, überhitzt oder befindet sich in einer Umgebung unter 0 °C. Bitte warten Sie, bis alle Tasten aufhören zu blinken, dies kann einige Minuten dauern. Wenn die Knöpfe nach einigen Minuten immer noch blinken, ziehen Sie den Netzstecker und stecken Sie das Gerät wieder ein.</li> <li>Wenn das Problem weiterhin besteht, rufen Sie <b>Nespresso</b> an.</li> </ul>
<b>Der Entkalkungsalarm blinkt während der Kaffeezubereitung (Entkalkungsalarm Stufe 1)</b>	<ul style="list-style-type: none"> <li>Die Maschine löst das Entkalkungssignal entsprechend dem Getränkekonsum aus. Entkalken Sie die Maschine.</li> </ul>
<b>Der Entkalkungsalarm leuchtet stetig (Entkalkungsalarm Stufe 2)</b>	<ul style="list-style-type: none"> <li>Die Maschine löst den Entkalkungsalarm entsprechend dem Getränkekonsum aus. Entkalken Sie die Maschine sofort, um eine Verschlechterung der Maschinenleistung und der Kaffeequalität zu vermeiden.</li> </ul>
<b>Unregelmäßiges Blinken</b>	<ul style="list-style-type: none"> <li>Schicken Sie das Gerät zur Reparatur ein oder rufen Sie <b>Nespresso</b> an.</li> </ul>
<b>Es läuft kein Kaffee, sondern nur Wasser aus (trotz eingesetzter Kapsel)</b>	<ul style="list-style-type: none"> <li>Rufen Sie bei Problemen <b>Nespresso</b> an.</li> </ul>
<b>Kaffetropfen bei Heißwasserzubereitung</b>	<ul style="list-style-type: none"> <li>Verbleibende gebrauchte Kapsel in den Behälter für Gebrauchtkapseln fallen lassen.</li> <li>Für die Heißwasserzubereitung den Hebel hochstellen.</li> </ul>

## IT

<b>Nessuna luce sul display</b>	<ul style="list-style-type: none"> <li>Controllare la presa di corrente, la spina, la tensione e il fusibile. In caso di problemi, contattare <b>Nespresso</b>.</li> </ul>
<b>La macchina non eroga caffè, né acqua</b>	<ul style="list-style-type: none"> <li>Primo utilizzo: riempire il serbatoio dell'acqua con acqua calda (max. 55°C) e avviare la macchina come da istruzioni a pagina 11.</li> <li>Il serbatoio dell'acqua è vuoto. Riempire il serbatoio dell'acqua.</li> <li>Se necessario, effettuare la decalcificazione. Fare riferimento alla sezione Decalcificazione.</li> </ul>
<b>Il caffè esce molto lentamente</b>	<ul style="list-style-type: none"> <li>La velocità di erogazione dipende dalla varietà di caffè.</li> <li>Se necessario, effettuare la decalcificazione. Fare riferimento alla sezione Decalcificazione.</li> </ul>
<b>Il caffè non è abbastanza caldo</b>	<ul style="list-style-type: none"> <li>Preriscaldare la tazzina.</li> <li>Se necessario, effettuare la decalcificazione. Fare riferimento alla sezione Decalcificazione.</li> </ul>

Il vano delle capsule perde acqua (acqua nel contenitore delle capsule)	<ul style="list-style-type: none"> <li>• Posizionare la capsula correttamente. Se si verificano perdite, contattare <b>Nespresso</b>.</li> </ul>
Tutti i pulsanti bevanda lampeggiano velocemente	<ul style="list-style-type: none"> <li>• Errore, surriscaldamento della macchina o temperatura ambiente sotto 0 °C. Attendere che tutti i pulsanti smettano di lampeggiare, potrebbero essere necessari alcuni minuti. Se, trascorsi alcuni minuti, i pulsanti continuano a lampeggiare, scollegare la macchina dalla presa e poi ricollegarla.</li> <li>• Se il problema persiste, contattare <b>Nespresso</b>.</li> </ul>
L'avviso di decalcificazione lampeggia durante la preparazione del caffè (avviso di decalcificazione livello 1)	<ul style="list-style-type: none"> <li>• La macchina restituisce l'avviso di decalcificazione in base al consumo delle bevande. Decalcificare la macchina.</li> </ul>
Avviso di decalcificazione luci fisse (avviso di decalcificazione livello 2)	<ul style="list-style-type: none"> <li>• La macchina restituisce l'avviso di decalcificazione in base al consumo delle bevande. Decalcificare la macchina immediatamente per evitare di inficiare il funzionamento della macchina e la qualità del caffè.</li> </ul>
Lampeggio irregolare	<ul style="list-style-type: none"> <li>• Far riparare la macchina o contattare <b>Nespresso</b>.</li> </ul>
Fuoriuscita di acqua ma non di caffè (a capsula inserita)	<ul style="list-style-type: none"> <li>• In caso di problemi, contattare <b>Nespresso</b>.</li> </ul>
Fuoriesce caffè durante la preparazione dell'acqua calda	<ul style="list-style-type: none"> <li>• Espellere tutte le capsule usate nel contenitore apposito.</li> <li>• Procedere con la preparazione dell'acqua calda posizionando la leva verso l'alto.</li> </ul>

**ES**

No funciona el indicador luminoso	<ul style="list-style-type: none"> <li>• Comprueba la toma de corriente, el enchufe, el voltaje y el fusible. En caso de que persista el problema, llama a <b>Nespresso</b>.</li> </ul>
No sale ni café ni agua	<ul style="list-style-type: none"> <li>• Primer uso: llena el depósito de agua con agua caliente (máx. 55 °C / 130 °F) y activa la máquina según las instrucciones de la página 11.</li> <li>• El depósito de agua está vacío. Llena el depósito de agua.</li> <li>• Descalcifica si es necesario (consulta el apartado «Descalcificación»).</li> </ul>
El café sale muy despacio	<ul style="list-style-type: none"> <li>• La velocidad del flujo depende de la variedad de café.</li> <li>• Descalcifica si es necesario (consulta el apartado «Descalcificación»).</li> </ul>
El café no está lo suficientemente caliente	<ul style="list-style-type: none"> <li>• Precaliente la taza.</li> <li>• Descalcifica si es necesario (consulta el apartado «Descalcificación»).</li> </ul>
Hay una fuga en la zona de las cápsulas (agua en el contenedor de cápsulas)	<ul style="list-style-type: none"> <li>• Coloque la cápsula correctamente. Si se produce una fuga, llame a <b>Nespresso</b>.</li> </ul>
Todos los botones de preparación parpadean rápido	<ul style="list-style-type: none"> <li>• Se ha producido un error en la máquina, se ha sobrecalentado o la temperatura ambiente es inferior a 0 °C. Espere a que todos los botones dejen de parpadear (esto puede llevar unos minutos). Si los botones siguen parpadeando después de unos minutos, desconecte y vuelva a conectar la máquina.</li> <li>• Si el problema continúa, llame a <b>Nespresso</b>.</li> </ul>



El aviso de descalcificación parpadea durante la preparación del café (nivel de alerta 1)	<ul style="list-style-type: none"> <li>La máquina activa el aviso de descalcificación según el consumo de bebidas registrado. Descalcifique la máquina.</li> </ul>
La luz del aviso de descalcificación está fija (nivel de alerta 2)	<ul style="list-style-type: none"> <li>La máquina activa el aviso de descalcificación según el consumo de bebidas registrado. Descalcifique la máquina inmediatamente para evitar que disminuya su rendimiento y la calidad del café.</li> </ul>
Parpadeo irregular	<ul style="list-style-type: none"> <li>Envíe la máquina a reparación o llame a <b>Nespresso</b>.</li> </ul>
No sale café, solo sale agua (a pesar de haber introducido una cápsula)	<ul style="list-style-type: none"> <li>En caso de que persista el problema, llame a <b>Nespresso</b>.</li> </ul>
Se filtran gotas de café al preparar agua caliente	<ul style="list-style-type: none"> <li>Expulse cualquier cápsula que haya en el contenedor de cápsulas usadas.</li> <li>Efectúe la preparación en agua caliente con la palanca hacia arriba.</li> </ul>

**PT**

Sem indicador luminoso	<ul style="list-style-type: none"> <li>Verifique as ligações, tomadas, tensão e fusível. Em caso de problemas, contacte a <b>Nespresso</b>.</li> </ul>
Não sai café, não sai água	<ul style="list-style-type: none"> <li>Primeira utilização: encha o depósito de água com água morna (max. 55 °C) e siga as instruções de acordo com a página 11.</li> <li>Depósito de água está vazio. Encha o depósito de água.</li> <li>Caso seja necessário, descalcifique a máquina; consulte a secção Descalcificação.</li> </ul>
O café sai muito devagar	<ul style="list-style-type: none"> <li>A velocidade do fluxo depende da variedade de café.</li> <li>Caso seja necessário, descalcifique a máquina; consulte a secção Descalcificação.</li> </ul>
O café não fica quente o suficiente	<ul style="list-style-type: none"> <li>Pré-aqueça a chávena.</li> <li>Caso seja necessário, descalcifique a máquina; consulte a secção Descalcificação.</li> </ul>
A área de cápsulas está a verter (água no recipiente de cápsulas)	<ul style="list-style-type: none"> <li>Posicione corretamente a cápsula. Se detetar fugas, contacte a <b>Nespresso</b>.</li> </ul>
Todos os botões de bebida piscam rapidamente	<ul style="list-style-type: none"> <li>Máquina está em erro, superaquecimento ou num ambiente abaixo de 0 °C. Aguarde até que todos os botões parem de piscar, isto pode demorar alguns minutos. Se os botões ainda piscarem após alguns minutos, desconecte e volte a conectar a máquina.</li> <li>Se o problema persistir, contacte a <b>Nespresso</b>.</li> </ul>
O alerta de descalcificação pisca durante a preparação de café (alerta de descalcificação de nível 1)	<ul style="list-style-type: none"> <li>A máquina aciona o alerta de descalcificação de acordo com o consumo de bebidas. Descalcifique a máquina.</li> </ul>
Alerta de descalcificação com luz constante (alerta de descalcificação de nível 2)	<ul style="list-style-type: none"> <li>A máquina aciona o alerta de descalcificação de acordo com o consumo de bebidas. Descalcifique a máquina imediatamente para evitar a redução do desempenho da máquina e da qualidade do café.</li> </ul>
Pisca irregular	<ul style="list-style-type: none"> <li>Envie o aparelho para reparação ou contacte a <b>Nespresso</b>.</li> </ul>
Não sai café, apenas água (apesar de uma cápsula estar inserida)	<ul style="list-style-type: none"> <li>Em caso de problemas, contacte a <b>Nespresso</b>.</li> </ul>

<b>O café pinga na preparação de água quente</b>	<ul style="list-style-type: none"> <li>Ejete as cápsulas usadas para o recipiente de cápsulas usadas.</li> <li>Execute a preparação de água quente com a alavanca na posição para cima.</li> </ul>
--	--

**DA**

<b>Ingen lys-indikation</b>	<ul style="list-style-type: none"> <li>Tjek stikkontakten, stikket, spænding og sikring. Ring til <b>Nespresso</b>, hvis der er problemer.</li> </ul>
<b>Ingen kaffe, ingen vand</b>	<ul style="list-style-type: none"> <li>Første brug: fyld vandtanken med varmt vand (max. 55 °C) og lad det løbe igennem maskinen ved at følge instruktionerne på side 11.</li> <li>Vandtanken er tom. Fyld vandtanken.</li> <li>Afkalk hvis det er nødvendigt; se afkalkningssektionen.</li> </ul>
<b>Kaffen løber meget langsomt</b>	<ul style="list-style-type: none"> <li>Kaffevarianten er afgørende for kaffeudløbets hastighed.</li> <li>Afkalk hvis det er nødvendigt; se afkalkningssektionen.</li> </ul>
<b>Kaffen er ikke varm nok</b>	<ul style="list-style-type: none"> <li>Forvarm kop.</li> <li>Afkalk hvis det er nødvendigt; se afkalkningssektionen.</li> </ul>
<b>Området til kaffekapsel lækker (vand i kapselbeholderen)</b>	<ul style="list-style-type: none"> <li>Indsæt kaffekapslerne korrekt. Ring til <b>Nespresso</b>, hvis der er lækage.</li> </ul>
<b>Alle knapperne til drikkeblinker hurtigt</b>	<ul style="list-style-type: none"> <li>Maskinen melder en fejl, hvis den overopheder eller hvis den er et sted der er under 0 °C. Vent venligst til, at alle knapperne stopper med at blinke. Det kan tage nogle minutter. Hvis knapperne bliver ved med at blinke kan du tage stikket ud af stikkontakten og sæt den i igen.</li> <li>Ring til <b>Nespresso</b>, hvis problemet bliver ved.</li> </ul>
<b>Afklankningsalarm blinker mens kaffen brygges (afkalkningsalarm level 1)</b>	<ul style="list-style-type: none"> <li>Maskinen viser den skal afkalkes på baggrund af hvor meget den er blevet brugt. Afkalk maskinen.</li> </ul>
<b>Afkalkningsalarmen lyser kontant (afkalkningsalarm level 2)</b>	<ul style="list-style-type: none"> <li>Maskinen viser den skal afkalkes på baggrund af hvor meget den er blevet brugt. Afkalk maskinen omgående, for at undgå maskinens ydeevne og kaffekvalitet forringes.</li> </ul>
<b>Blinker uregelmæssigt</b>	<ul style="list-style-type: none"> <li>Send maskinen til reparation eller ring til <b>Nespresso</b>.</li> </ul>
<b>Ingen kaffe, kun vand løber ud af maskinen (trods der er kaffekapsel i)</b>	<ul style="list-style-type: none"> <li>Ring til <b>Nespresso</b>, hvis du oplever problemer.</li> </ul>
<b>Kaffedråber i det varme vand</b>	<ul style="list-style-type: none"> <li>Skub den brugte kapsel ud i beholderen til brugte kapsler.</li> <li>Sørg for, at håndtaget er oppe under vandopvarmningen.</li> </ul>

**NO**

Ingen lyssignal	<ul style="list-style-type: none"> <li>Kontroller stikkkontakten, støpselet, spenningen og sikringen. Dersom det oppstår problemer, ring <b>Nespresso</b>.</li> </ul>
Ingen kaffe, ikke noe vann	<ul style="list-style-type: none"> <li>Førstegangs bruk: Fyll vanntanken med varmt vann (maks. 55 °C) og kjør gjennom maskinen i henhold til instruksjonene på side 11.</li> <li>Vanntanken er tom. Fyll vanntanken.</li> <li>Avkalk etter behov; se avsnittet om avkalking.</li> </ul>
Kaffen renner ut svært sakte	<ul style="list-style-type: none"> <li>Bryggetid avhenger av kaffevariant.</li> <li>Avkalk etter behov; se avsnittet om avkalking.</li> </ul>
Kaffen er ikke varm nok	<ul style="list-style-type: none"> <li>Forvarm koppen.</li> <li>Avkalk etter behov; se avsnittet om avkalking.</li> </ul>
Kapsel-området lekker (vann i kapselbeholder)	<ul style="list-style-type: none"> <li>Plasser kapselen riktig. Hvis det fremdeles oppstår lekkasje, ring <b>Nespresso</b>.</li> </ul>
Alle drikkeknappene blinker raskt	<ul style="list-style-type: none"> <li>Det er noe feil på maskinen, maskinen er enten for varm eller i et miljø under 0 °C. Vennligst vent til knappene slutter å blinke, dette kan ta noen minutter. Hvis knappene fortsetter å blinke etter noen minutter, trekk ut stikkkontakten på maskinen.</li> <li>Hvis problemet vedvarer, ring <b>Nespresso</b>.</li> </ul>
Avkalkingsvarsel blinker under brygging (avkalkingsvarsel nivå 1)	<ul style="list-style-type: none"> <li>Maskinen utløser avkalkingsvarsel i henhold til forbruket ditt. Avkalk maskinen.</li> </ul>
Avkalkingsvarsel lyser konstant (avkalkingsvarsel nivå 2)	<ul style="list-style-type: none"> <li>Maskinen utløser avkalkingsvarsel i henhold til forbruket ditt. Avkalk maskinen øyeblikkelig for å unngå at maskinens ytelse reduseres og at kvaliteten på kaffen synker.</li> </ul>
Uregelmessig blinking	<ul style="list-style-type: none"> <li>Send maskinen til reparasjon eller ring <b>Nespresso</b>.</li> </ul>
Ingen kaffe, kun vann som renner ut (tiltross for at kapsel er satt inn)	<ul style="list-style-type: none"> <li>Hvis du har behov for hjelp, ring <b>Nespresso</b>.</li> </ul>
Kaffe drypper i blandinger med varmt vann	<ul style="list-style-type: none"> <li>Tøm eventuelle brukte kapsler i beholderen for brukte kapsler.</li> <li>Hendelen må stå i opp-posisjon når du lager drikker med varmt vann.</li> </ul>

**SV**

Ingen ljusindikator	<ul style="list-style-type: none"> <li>Kontrollera strömmuttaget, kontakten, spänningen och säkningen. Vid problem, ring <b>Nespresso</b>.</li> </ul>
Inget kaffe, inget vatten	<ul style="list-style-type: none"> <li>Första användningen: Fyll vattentanken med varmt vatten (max 55 °C) och kör igenom maskinen enligt anvisningarna på sidan 11.</li> <li>Vattentanken är tom. Fyll på vattentanken.</li> <li>Avkalka vid behov; se avkalkningsavsnitt.</li> </ul>
Kaffet rinner väldigt långsamt	<ul style="list-style-type: none"> <li>Flödes hastigheten beror på kaffesortimentet.</li> <li>Avkalka vid behov; se avkalkningsavsnitt.</li> </ul>
Kaffet är inte varmt nog	<ul style="list-style-type: none"> <li>Förvärm kopp.</li> <li>Avkalka vid behov; se avkalkningsavsnitt.</li> </ul>
Kapselområdet läcker (vatten i kapselbehållaren)	<ul style="list-style-type: none"> <li>Placera kapseln rätt. Om läckage inträffar, kontakta <b>Nespresso</b>.</li> </ul>

<b>Alla dryckesknappar blinkar snabbt</b>	<ul style="list-style-type: none"> <li>Maskinen har fel, överhettas eller i en miljö under 0 °C. Vänta till alla knappar slutar blinka, detta kan ta några minuter. Om knapparna fortfarande blinkar efter några minuter, dra ur och sätt i sladden till maskinen.</li> <li>Om problemet kvarstår, kontakta <b>Nespresso</b>.</li> </ul>
<b>Avkalkningsvarning blinkar under kaffebyggning (avkalkningsvarning nivå 1)</b>	<ul style="list-style-type: none"> <li>Maskinen triggar avkalkningsvarning enligt konsumtion av dryck. Avkalka maskinen.</li> </ul>
<b>Avkalkningsvarning stadigt ljus (avkalkningsvarning nivå 2)</b>	<ul style="list-style-type: none"> <li>Maskinen triggar avkalkningsvarning enligt konsumtion av dryck. Avkalka maskinen omedelbart för att undvika försämrade maskinprestanda och kaffekvalitet.</li> </ul>
<b>Oregelbunden blinkning</b>	<ul style="list-style-type: none"> <li>Kontakta <b>Nespresso</b> för reparation.</li> </ul>
<b>Inget kaffe, endast vatten som rinner ut (trots isatt kapsel)</b>	<ul style="list-style-type: none"> <li>Kontakta <b>Nespresso</b>.</li> </ul>
<b>Kaffe droppar vid tillredning av hett vatten</b>	<ul style="list-style-type: none"> <li>Mata ut eventuell kvarvarande kapsel i kapselbehållaren.</li> <li>Tillred hett vatten med spaken i uppåtriktad position.</li> </ul>
<b>Ei merkkivaloa</b>	<ul style="list-style-type: none"> <li>Tarkista pistorasia, pistoke, jännite ja sulake. Ongelmatapauksessa soita <b>Nespressolle</b>.</li> </ul>
<b>Ei kahvia eikä vettä</b>	<ul style="list-style-type: none"> <li>Ensimmäinen käyttökerta: täytä vesisäiliö lämpimällä vedellä (enintään 55 °C) ja noudata sivun 11 ohjeita.</li> <li>Vesisäiliö on tyhjä. Täytä vesisäiliö.</li> <li>Suorita kalkinpoisto, jos tarpeen; lue kalkinpoistokappale.</li> </ul>
<b>Kahvia tulee hyvin hitaasti</b>	<ul style="list-style-type: none"> <li>Virtausnopeus riippuu kahvityypistä.</li> <li>Suorita kalkinpoisto tarvittaessa.</li> </ul>
<b>Kahvi ei ole riittävän kuumaa</b>	<ul style="list-style-type: none"> <li>Esilämmitä kuppi.</li> <li>Suorita kalkinpoisto tarvittaessa.</li> </ul>
<b>Kapselialue vuotaa (vettä kapselisäiliössä)</b>	<ul style="list-style-type: none"> <li>Aseta kapseli oikein. Jos keitin vuotaa, soita <b>Nespresson</b> asiakaspalveluun.</li> </ul>
<b>Kaikki painikkeet vilkkuvat nopeasti</b>	<ul style="list-style-type: none"> <li>Kahvikone on vikatilassa, ylikuumentunut tai ympäristössä, jossa lämpötila on alle 0 °C. Odota, että painikkeet lopettavat vilkkumisen. Tämä voi viedä muutaman minuutin. Jos painikkeet vilkkuvat vielä muutaman minuutin jälkeen, irrota virtapiuha seinästä ja aseta se takaisin paikoilleen.</li> <li>Jos ongelma jatkuu, ota yhteys <b>Nespresson</b> asiakaspalveluun.</li> </ul>
<b>Kalkinpoiston merkkivalo vilkkuu uuttamisen aikana (kalkinpoiston valmistusvaihe 1)</b>	<ul style="list-style-type: none"> <li>Kahvikone ilmoittaa kalkinpoistosta käytön mukaisesti. Suorita koneelle kalkinpoisto.</li> </ul>
<b>Kalkinpoiston merkkivalo palaa tasaisesti (kalkinpoiston valmistusvaihe 2)</b>	<ul style="list-style-type: none"> <li>Kahvikone ilmoittaa kalkinpoistosta käytön mukaisesti. Suorita koneelle kalkinpoisto välittömästi välttääksesi kahvikoneen toiminnan heikkenemisen ja kahvin laadun laskemisen.</li> </ul>
<b>Epäsäännöllinen vilkkuminen</b>	<ul style="list-style-type: none"> <li>Lähetä kahvikone huoltoon tai soita <b>Nespresson</b> asiakaspalveluun.</li> </ul>

**FI**

<b>Kahvia ei tule, vesi valuu läpi (vaikka kapseli on paikoillaan)</b>	<ul style="list-style-type: none"> <li>• Ota yhteyttä <b>Nespresso</b> asiakaspalveluun.</li> </ul>
<b>Kahvia tippuu veden lämmityksen aikana</b>	<ul style="list-style-type: none"> <li>• Työnnä jäljellä olevat käytetyt kapselit kapselisäiliöön.</li> <li>• Vivun on oltava ylhäällä vettä lämmitettäessä.</li> </ul>

**CS**

<b>Kontrolky nesvíť</b>	<ul style="list-style-type: none"> <li>• Zkontrolujte hlavní přívod elektřiny, zástrčku, napětí a pojistky. V případě problémů kontaktujte společnost <b>Nespresso</b>.</li> </ul>
<b>Neteče káva/voda</b>	<ul style="list-style-type: none"> <li>• První použití: naplňte nádobu na vodu teplou vodou (max. 55 °C) a propláchněte kávovar dle pokynů na straně 11.</li> <li>• Nádoba na vodu je prázdná. Naplňte nádobu vodou.</li> <li>• Odvápňte kávovar, pokud je potřeba; viz sekce Odvápnění.</li> </ul>
<b>Káva vytéká velmi pomalu</b>	<ul style="list-style-type: none"> <li>• Rychlost průtoku závisí na druhu kávy.</li> <li>• Odvápňte kávovar, pokud je potřeba; viz sekce Odvápnění.</li> </ul>
<b>Káva není dostatečně horká</b>	<ul style="list-style-type: none"> <li>• Předehřejte šálek.</li> <li>• Odvápňte kávovar, pokud je potřeba; viz sekce Odvápnění.</li> </ul>
<b>Z prostoru pro kapsle vytéká voda (voda v nádobě na použité kapsle)</b>	<ul style="list-style-type: none"> <li>• Zkontrolujte, zda je kapsle správně vložena. V případě problémů kontaktujte společnost <b>Nespresso</b>.</li> </ul>
<b>Všechna tlačítka pro přípravu rychle blikají</b>	<ul style="list-style-type: none"> <li>• Kávovar hlásí chybu při přehřátí, nebo v prostředí s teplotou nižší než 0 °C. Vyčkejte prosím, než všechny kontrolky přestanou blikat. To může trvat několik minut. Pokud kontrolky stále blikají i po několika minutách, vypojte kávovar ze zásuvky a opět ho zapojte.</li> <li>• Pokud problém přetrvává, kontaktujte společnost <b>Nespresso</b>.</li> </ul>
<b>Signalizace odvápnění bliká (upozornění 1. úrovně)</b>	<ul style="list-style-type: none"> <li>• Kávovar spustí signalizaci odvápnění v závislosti na množství vydaných nápojů. Odvápňte kávovar.</li> </ul>
<b>Signalizace odvápnění soustavně svítí (upozornění 2. úrovně)</b>	<ul style="list-style-type: none"> <li>• Kávovar spustí signalizaci odvápnění v závislosti na množství vydaných nápojů. Neprodleně přístroj odvápňte, aby nedošlo ke zhoršení jeho výkonu a snížení kvality kávy.</li> </ul>
<b>Nepřavidelné blikání</b>	<ul style="list-style-type: none"> <li>• Odešlete přístroj do opravy nebo kontaktujte společnost <b>Nespresso</b>.</li> </ul>
<b>Neteče káva, vytéká pouze voda (ačkoli je vložena kapsle)</b>	<ul style="list-style-type: none"> <li>• V případě problémů, kontaktujte společnost <b>Nespresso</b>.</li> </ul>
<b>Při přípravě horké vody teče káva</b>	<ul style="list-style-type: none"> <li>• Vysuňte zbylou použitou kapsli do nádoby na použité kapsle.</li> <li>• Proveďte přípravu horké vody s pákou v horní poloze.</li> </ul>

**SK**

<b>Nesvieti žiadna kontrolka</b>	<ul style="list-style-type: none"> <li>• Skontrolujte zásuvku, zástrčku, napätie a poisťku. V prípade problémov volajte <b>Nespresso</b>.</li> </ul>
----------------------------------	--

<b>Netečie káva / voda</b>	<ul style="list-style-type: none"> <li>• Prvé použitie: naplňte nádobu na vodu teplou vodou (max. 55 °C) a prepláchnite kávovar podľa pokynov na strane 11.</li> <li>• Nádoba na vodu je prázdna. Naplňte nádobu vodou.</li> <li>• Odvápňte kávovar, ak je potreba; viď sekcia Odvápnenie.</li> </ul>
<b>Káva vyteká veľmi pomaly</b>	<ul style="list-style-type: none"> <li>• Rýchlosť prietoku závisí od druhu kávy.</li> <li>• Odvápňte kávovar, ak je potreba; viď sekcia Odvápnenie.</li> </ul>
<b>Káva nie je dostatočne horúca</b>	<ul style="list-style-type: none"> <li>• Predhrejte šálku.</li> <li>• Odvápňte kávovar, ak je potreba; viď sekcia Odvápnenie.</li> </ul>
<b>Únik v oblasti kapsuly (voda v zásobníku na kapsuly)</b>	<ul style="list-style-type: none"> <li>• Správne umiestnite kapsulu. Ak dôjde k úniku, zavolajte do spoločnosti <b>Nespresso</b>.</li> </ul>
<b>Všetky tlačidlá nápojov rýchlo blikajú</b>	<ul style="list-style-type: none"> <li>• Zariadenie má chybu, prehrialo sa alebo je v prostredí s teplotou pod 0 °C. Počkajte, kým prestanú blikat všetky tlačidlá. Môže to trvať niekoľko minút. Ak po niekoľkých minútach tlačidlá stále blikajú, odpojte a znova zapojte zariadenie.</li> <li>• Ak problém pretrváva, zavolajte do spoločnosti <b>Nespresso</b>.</li> </ul>
<b>Počas prípravy kávy bliká výstraha na odstránenie vodného kameňa (úroveň 1 výstrahy na odstránenie vodného kameňa)</b>	<ul style="list-style-type: none"> <li>• Stroj spustí výstrahu na odstránenie vodného kameňa podľa použitia spotreby nápojov. Odstráňte zo zariadenia vodný kameň.</li> </ul>
<b>Trvalé svietenie výstrahy na odstránenie vodného kameňa (úroveň 2 výstrahy na odstránenie vodného kameňa)</b>	<ul style="list-style-type: none"> <li>• Stroj spustí výstrahu na odstránenie vodného kameňa podľa použitia spotreby nápojov. Okamžite odstráňte zo zariadenia vodný kameň, aby ste zabránili zníženiu výkonu zariadenia a zníženiu kvality kávy.</li> </ul>
<b>Nepravidelné blikanie</b>	<ul style="list-style-type: none"> <li>• Pošlite zariadenie na opravu alebo zavolajte do spoločnosti <b>Nespresso</b>.</li> </ul>
<b>Žiadna káva, vyteká len voda (napriek vložennej kapsule)</b>	<ul style="list-style-type: none"> <li>• V prípade problémov zavolajte do spoločnosti <b>Nespresso</b>.</li> </ul>
<b>Pri príprave horúcej vody vyteká káva</b>	<ul style="list-style-type: none"> <li>• Vysuňte použitú kapsulu do zásobníka na použité kapsuly.</li> <li>• Pri príprave horúcej vody zdvihnite páku nahor.</li> </ul>
<b>PL</b>	
<b>Brak podświetlenia przycisków</b>	<ul style="list-style-type: none"> <li>• Sprawdź gniazdko, wtyczkę, napięcie i bezpiecznik. W razie problemów zadzwoń do <b>Nespresso</b>.</li> </ul>
<b>Brak kawy, brak wody</b>	<ul style="list-style-type: none"> <li>• Pierwsze użycie: napełnij zbiornik wody ciepłą wodą (maks. 55 °C) i przepuść przez ekspres zgodnie z instrukcjami na stronie 11.</li> <li>• Zbiornik na wodę jest pusty. Napełnij go.</li> <li>• Przeprowadź odkamienianie, jeśli potrzebne. Sprawdź w sekcji odkamieniania.</li> </ul>
<b>Kawa wypływa bardzo wolno</b>	<ul style="list-style-type: none"> <li>• Prędkość wypływu zależy od rodzaju kawy.</li> <li>• Przeprowadź odkamienianie, jeśli potrzebne. Sprawdź w sekcji odkamieniania.</li> </ul>

<b>Kawa nie jest wystarczająco gorąca</b>	<ul style="list-style-type: none"> <li>• Rozgrzać filiżankę.</li> <li>• Przeprowadź odkamienianie, jeśli potrzebne. Sprawdź w sekcji odkamieniania.</li> </ul>
<b>Otoczenie kapsuły nieszczelne (woda w pojemniku na kapsuły)</b>	<ul style="list-style-type: none"> <li>• Umieścić prawidłowo kapsułę. Jeśli nieszczelne: powiadomić <b>Nespresso</b>.</li> </ul>
<b>Wszystkie przyciski napojów szybko migają</b>	<ul style="list-style-type: none"> <li>• W urządzeniu wystąpił błąd, przegrzanie lub temperatura środowiska jest poniżej 0 °C. Poczekać, aż wszystkie przyciski przestaną migać, może to potrwać kilka minut. Jeśli po tym czasie przyciski nadal migają, odłączyć urządzenie od zasilania i podłączyć je ponownie.</li> <li>• Jeśli problem będzie się powtarzał, skontaktować się z <b>Nespresso</b>.</li> </ul>
<b>Ostrzeżenie o odkamienianiu miga podczas parzenia kawy (alarm o potrzebie odkamieniania 1)</b>	<ul style="list-style-type: none"> <li>• Urządzenie informuje o potrzebie odkamieniania po określonej ilości przygotowanych napojów. Urządzenie powinno zostać odkamienione. Postępować zgodnie z instrukcją.</li> </ul>
<b>Ciągłe światło ostrzegające o odkamienianiu (poziom 2 alarmu ostrzegania o potrzebie odkamienianiu)</b>	<ul style="list-style-type: none"> <li>• Urządzenie informuje o potrzebie odkamieniania po określonej ilości przygotowanych napojów. Natychmiast przeprowadzić odkamienianie urządzenia, aby uniknąć obniżenia jego wydajności i jakości kawy.</li> </ul>
<b>Miga w nieregularnych odstępach.</b>	<ul style="list-style-type: none"> <li>• Prześłać urządzenie do naprawy lub zapytać w <b>Nespresso</b>.</li> </ul>
<b>Brak kawy, wypływa tylko woda (pomimo włożonej kapsułki)</b>	<ul style="list-style-type: none"> <li>• W przypadku problemów skontaktuj się z <b>Nespresso</b>.</li> </ul>
<b>Kropelki kawy w przygotowywanej gorącej wodzie</b>	<ul style="list-style-type: none"> <li>• Wyrzucić pozostałe zużyte kapsułki do pojemnika na zużyte kapsułki.</li> <li>• Przeprowadź przygotowanie gorącej wody z dźwignią ustawioną do góry.</li> </ul>

## HU

<b>Gombok nem világtanak</b>	<ul style="list-style-type: none"> <li>• Ellenőrizze a konnektort, dugót, feszültséget, biztosítékot. Ha továbbra is problémát tapasztal, hívja a <b>Nespresso</b>-t.</li> </ul>
<b>Nincs kávé, nincs víz</b>	<ul style="list-style-type: none"> <li>• Első használatnál: töltse fel a víztartályt melegvízzel (max 55 °C), és engedje át a készüléken az 11. oldalon található utasítások alapján.</li> <li>• Üres a víztartály. Töltse fel.</li> <li>• Vízkömentesítse ha szükséges; lásd: a Vízkömentesítés fejezetben.</li> </ul>
<b>A kávé nagyon lassan folyik ki</b>	<ul style="list-style-type: none"> <li>• A kifolyási sebesség függ a kávékeverék fajtájától.</li> <li>• Vízkömentesítse ha szükséges; lásd: a Vízkömentesítés fejezetben.</li> </ul>
<b>A kávé nem elég meleg</b>	<ul style="list-style-type: none"> <li>• Melegítse elő a csészét.</li> <li>• Vízkömentesítse ha szükséges; lásd: a Vízkömentesítés fejezetben.</li> </ul>
<b>A kapszula körül ereszt a készülék (víz van a használtkapszula-tartóban)</b>	<ul style="list-style-type: none"> <li>• Ügyeljen rá, hogy a kapszulát megfelelően helyezze be. Ha a szivárgás továbbra is fennáll, hívja fel a <b>Nespresso</b>-t.</li> </ul>

Italválasztó gombok gyorsan villognak	<ul style="list-style-type: none"> <li>• A készülék meghibásodott, túlmelegedett, vagy a környezeti hőmérséklet 0 °C alatt van. Várjon, amíg az összes gomb villogása meg nem szűnik, ez eltarthat néhány percig. Ha a gombok néhány perc elteltével még mindig villognak, húzza ki a konnektorból, majd csatlakoztassa ismét a készüléket.</li> <li>• Ha a probléma továbbra is fennáll, hívja fel a <b>Nespresso-t</b>.</li> </ul>
Villog a vízkömentesítés jelzése (1. szintű figyelmeztetés)	<ul style="list-style-type: none"> <li>• A készülék azt jelzi, hogy az ital fogyasztás alapján esedékessé vált a készülék vízkömentesítése. Végezze el a vízkömentesítést.</li> </ul>
Folyamatosan világít a vízkömentesítés jelzése (2. szintű figyelmeztetés)	<ul style="list-style-type: none"> <li>• A készülék azt jelzi, hogy az ital fogyasztás alapján esedékessé vált a készülék vízkömentesítése. Haladéktalanul vízkömentesítse a készüléket az optimális teljesítmény és a kávéminőség megőrzése érdekében.</li> </ul>
Szabálytalan villogás.	<ul style="list-style-type: none"> <li>• Küldje a készüléket szervizbe, vagy hívja fel a <b>Nespresso-t</b>.</li> </ul>
Csak víz folyik, kávé nem (a behelyezett kapszula ellenére)	<ul style="list-style-type: none"> <li>• Ilyen probléma esetén hívja fel a <b>Nespresso-t</b>.</li> </ul>
Kávé kerül a forró vízbe az előkészítés során	<ul style="list-style-type: none"> <li>• A megmaradt kapszulákat helyezze a használtkapszula-tartóba.</li> <li>• Készítse elő a forró vizet úgy, hogy a kapszulakar felfele néz.</li> </ul>

## RU

Не горят индикаторы	<ul style="list-style-type: none"> <li>• Проверьте розетку, вилку, напряжение сети и предохранитель. В случае возникновения проблем обратитесь в Клуб <b>Nespresso</b>.</li> </ul>
Нет подачи кофе и/или воды	<ul style="list-style-type: none"> <li>• При первом использовании: заполните резервуар для воды теплой водой (макс. 55 °C) и запустите кофемашину в соответствии с инструкциями на стр. 11.</li> <li>• Резервуар для воды пуст. Наполните резервуар чистой питьевой водой.</li> <li>• При необходимости проведите очистку от накипи; см. раздел Очистка от накипи.</li> </ul>
Слабый ток кофе	<ul style="list-style-type: none"> <li>• Скорость потока зависит от бленда кофе.</li> <li>• При необходимости проведите очистку от накипи; см. раздел Очистка от накипи.</li> </ul>
Кофе недостаточно горячий	<ul style="list-style-type: none"> <li>• Предварительно нагрейте чашку.</li> <li>• При необходимости проведите очистку от накипи; см. раздел Очистка от накипи.</li> </ul>
Вода в капсулосборнике	<ul style="list-style-type: none"> <li>• Устанавливайте капсулу правильно. Если проблема сохраняется, обратитесь в Неспрессо.</li> </ul>
Все кнопки приготовления быстро мигают	<ul style="list-style-type: none"> <li>• Ошибка кофемашины, перегрев или температура кофемашины ниже 0 °C. Необходимо подождать несколько минут, пока кнопки перестанут мигать. Если мигание кнопок не останавливается через несколько минут, отключите ее от электросети и включите снова.</li> <li>• Если проблема остается, обратитесь в Неспрессо.</li> </ul>



При приготовлении кофе мигает индикатор очистки от накипи (Предупреждение 1)	<ul style="list-style-type: none"> <li>• Необходима очистка от накипи. Проведите очистку.</li> </ul>
Индикатор очистки горит постоянно (Предупреждение 2)	<ul style="list-style-type: none"> <li>• Необходима очистка от накипи. Немедленно проведите очистку во избежание выхода кофемашины из строя и приготовления качественного кофе.</li> </ul>
Нерегулярное мигание	<ul style="list-style-type: none"> <li>• Обратитесь в сервисную службу или в Nespresso.</li> </ul>
Нет подачи кофе, идет только горячая вода, не смотря на вставленную капсулу	<ul style="list-style-type: none"> <li>• Обратитесь в Nespresso.</li> </ul>
Кофе попадает в горячую воду в процессе приготовления	<ul style="list-style-type: none"> <li>• Извлеките использованную капсулу и поместите ее в контейнер для использованных капсул.</li> <li>• Приготовьте горячую воду, удерживая рычаг в верхнем положении.</li> </ul>

**EL**

Δεν ανάβει καμία φωτεινή ένδειξη	<ul style="list-style-type: none"> <li>• Ελέγξτε την πρίζα, το φις, την τάση και την ασφάλεια. Σε περίπτωση προβλήματος, καλέστε τη <b>Nespresso</b>.</li> </ul>
Δεν βγαίνει ούτε καφές ούτε νερό	<ul style="list-style-type: none"> <li>• Πρώτη χρήση: Γεμίστε το δοχείο νερού με ζεστό νερό (έως 55 °C) και ξεπλύνετε τη μηχανή ακολουθώντας τις οδηγίες που παρέχονται στη σελίδα 11.</li> <li>• Το δοχείο νερού είναι άδειο. Γεμίστε το δοχείο νερού.</li> <li>• Αν χρειαστεί, καθαρίστε τα άλατα. Βλ. ενότητα Αφαίρεση καθυαλάτωσεων.</li> </ul>
Ο καφές βγαίνει πολύ αργά	<ul style="list-style-type: none"> <li>• Η ταχύτητα της ροής εξαρτάται από την ποικιλία του καφέ.</li> <li>• Αν χρειαστεί, καθαρίστε τα άλατα. Βλ. ενότητα Αφαίρεση καθυαλάτωσεων.</li> </ul>
Ο καφές δεν είναι αρκετά ζεστός	<ul style="list-style-type: none"> <li>• Προθερμάνετε το φλιτζάνι.</li> <li>• Αν χρειαστεί, καθαρίστε τα άλατα. Βλ. ενότητα Αφαίρεση καθυαλάτωσεων.</li> </ul>
Υπάρχει διαρροή (νερό) στο δοχείο με τις κάψουλες	<ul style="list-style-type: none"> <li>• Τοποθετήστε σωστά την κάψουλα. Αν υπάρχει διαρροή, καλέστε τη <b>Nespresso</b>.</li> </ul>
Όλα τα κουμπιά ροφημάτων αναβοσβήνουν γρήγορα	<ul style="list-style-type: none"> <li>• Η μηχανή έχει παρουσιάσει σφάλμα, έχει υπερθερμανθεί ή βρίσκεται σε περιβάλλον με θερμοκρασία κάτω των 0 °C. Περιμένετε μέχρι να σταματήσουν να αναβοσβήνουν όλα τα κουμπιά. Μπορεί να χρειαστούν μερικά λεπτά. Αν τα κουμπιά εξακολουθούν να αναβοσβήνουν μετά από μερικά λεπτά, απουσνδέστε και συνδέστε ξανά τη μηχανή στο ρεύμα.</li> <li>• Αν δεν λυθεί το πρόβλημα, καλέστε τη <b>Nespresso</b>.</li> </ul>
Η ειδοποίηση αφαλάτωσης αναβοσβήνει κατά την παρασκευή καφέ (επίπεδο ειδοποίησης αφαλάτωσης 1)	<ul style="list-style-type: none"> <li>• Η μηχανή ενεργοποιεί την ειδοποίηση αφαλάτωσης με βάση τη χρήση των λειτουργιών παρασκευής ροφημάτων. Κάντε αφαλάτωση της μηχανής.</li> </ul>
Η ειδοποίηση αφαλάτωσης είναι σταθερά αναμμένη (επίπεδο ειδοποίησης αφαλάτωσης 2)	<ul style="list-style-type: none"> <li>• Η μηχανή ενεργοποιεί την ειδοποίηση αφαλάτωσης με βάση τη χρήση των λειτουργιών παρασκευής ροφημάτων. Κάντε άμεσα αφαλάτωση της μηχανής για να αποφύγετε προβλήματα στην απόδοση της μηχανής και την ποιότητα του καφέ.</li> </ul>
Τα κουμπιά αναβοσβήνουν ακανόνιστα	<ul style="list-style-type: none"> <li>• Στείλτε τη μηχανή για επισκευή ή καλέστε τη <b>Nespresso</b>.</li> </ul>

Δεν βγαίνει καφές, μόνο νερό (παρότι υπάρχει τοποθετημένη κάψουλα)	<ul style="list-style-type: none"> <li>• Σε περίπτωση προβλήματος, καλέστε τη <b>Nespresso</b>.</li> </ul>
Σταγόνες καφέ σε προετοιμασία ζεστού νερού	<ul style="list-style-type: none"> <li>• Αφαιρέστε τυχόν υπολειπόμενη ποσότητα της χρησιμοποιημένης κάψουλας στο δοχείο της χρησιμοποιημένης κάψουλας.</li> <li>• Εκτελέστε προετοιμασία ζεστού νερού με τον μοχλό σε ανοδική θέση.</li> </ul>

**NL**

Lampje brandt niet	<ul style="list-style-type: none"> <li>• Controleer de stroomuitgang, de stekker, het voltage, de zekering. Neem contact op met <b>Nespresso</b> bij aanhoudende problemen.</li> </ul>
Geen koffie, geen water	<ul style="list-style-type: none"> <li>• Bij het eerste gebruik: vul de tank met warm water (maximaal 55 °C) en volg de instructies op pagina 11.</li> <li>• De watertank is leeg. Vul de watertank.</li> <li>• Ontkalk de machine wanneer dat nodig is: lees de paragraaf over ontkalken.</li> </ul>
Koffie komt er heel langzaam uit	<ul style="list-style-type: none"> <li>• De snelheid hangt af van de koffievariëteit.</li> <li>• Ontkalk de machine wanneer dat nodig is: lees de paragraaf over ontkalken.</li> </ul>
Koffie is niet warmgenoeg	<ul style="list-style-type: none"> <li>• Warm je kopje op.</li> <li>• Ontkalk de machine wanneer dat nodig is: lees de paragraaf over ontkalken.</li> </ul>
Het capsulegebied lekt (water in de capsulecontainer)	<ul style="list-style-type: none"> <li>• Plaats de capsule correct. Bel <b>Nespresso</b> als het blijft lekken.</li> </ul>
Alle drankknoppen knippen snel	<ul style="list-style-type: none"> <li>• De machine heeft een storing, is oververhit of bevindt zich in een omgeving onder 0 °C. Wacht tot alle knoppen stoppen met knippen, dit kan een paar minuten duren. Haal de stekker uit het stopcontact als de knoppen na een paar minuten nog steeds knippen en doe de stekker er na een paar seconden weer in.</li> <li>• Bel <b>Nespresso</b> als het probleem niet is verholpen.</li> </ul>
Het ontkalkingslampje knippert tijdens het koffie bereiden (waarschuwingsniveau 1)	<ul style="list-style-type: none"> <li>• Op basis van het gebruik activeert de machine het ontkalkingsalarm. Ontkalk de machine.</li> </ul>
Het ontkalkingslampje brandt (waarschuwingsniveau 2)	<ul style="list-style-type: none"> <li>• Op basis van het gebruik activeert de machine het ontkalkingsalarm. Ontkalk de machine onmiddellijk om te voorkomen dat de machine en de kwaliteit van de koffie achteruitgaan.</li> </ul>
Onregelmatig knippen	<ul style="list-style-type: none"> <li>• Stuur de machine voor reparatie naar Nespresso of neem contact op met <b>Nespresso</b>.</li> </ul>
Er komt alleen water en geen koffie uit de machine (ondanks geplaatste capsule)	<ul style="list-style-type: none"> <li>• Bij problemen, bel <b>Nespresso</b>.</li> </ul>
Er druppelt koffie in het hete water	<ul style="list-style-type: none"> <li>• Werp de gebruikte capsule uit in de daarvoor bestemde opvangbak.</li> <li>• Verhit water met de hendel omhoog.</li> </ul>












**RO**












Niciun indicator luminos	<ul style="list-style-type: none"> <li>• Verificați rețeaua, ștecărul, voltajul și siguranțele. În cazul în care întâmpinați dificultăți, contactați <b>Nespresso</b>.</li> </ul>
--------------------------	---

<p><b>Nu curge cafea, nu curge apă</b></p>	<ul style="list-style-type: none"> <li>• La prima utilizare: umpleți rezervorul de apă cu apă caldă (max 55 °C) și porniți aparatul conform instrucțiunilor de la pagina 11.</li> <li>• Rezervorul de apă este gol. Umpleți rezervorul de apă.</li> <li>• Îndepărtați depunerile minerale dacă este necesar; consultați secțiunea pentru decalcifiere.</li> </ul>
<p><b>Cafeaua curge foarte încet</b></p>	<ul style="list-style-type: none"> <li>• Viteza de curgere depinde de sortimentul de cafea.</li> <li>• Îndepărtați depunerile minerale; consultați secțiunea pentru decalcifiere.</li> </ul>
<p><b>Cafeaua nu este suficient de fierbinte</b></p>	<ul style="list-style-type: none"> <li>• Preîncălziți ceașca.</li> <li>• Îndepărtați depunerile minerale dacă este necesar.</li> </ul>
<p><b>Curge apă din unitatea de extractie (apă în tăvița de capsule)</b></p>	<ul style="list-style-type: none"> <li>• Așezați capsula corespunzător. Dacă există scurgeri de apă, apălați <b>Nespresso</b>.</li> </ul>
<p><b>LED-urile butoanelor de băuturi clipească rapid</b></p>	<ul style="list-style-type: none"> <li>• Espresso supraîncălzit, sau într-un mediu sub 0 °C. Vă rugăm așteptați până când toate LED-urile încetează să mai clipească, ar putea dura câteva minute. Dacă LED-urile încă mai clipească după câteva minute, scoateți espressoorul din priză și apoi reconectați-l.</li> <li>• Dacă problema persistă, apălați <b>Nespresso</b>.</li> </ul>
<p><b>Alerta de decalcifiere clipește în timp ce se prepară cafeaua (alertă de decalcifiere nivel 1)</b></p>	<ul style="list-style-type: none"> <li>• Espressoorul activează alerta de decalcifiere în funcție de consum. Decalcificați espressoorul.</li> </ul>
<p><b>Alerta de decalcifiere este aprinsă constant (alertă de decalcifiere nivel 2)</b></p>	<ul style="list-style-type: none"> <li>• Espressoorul activează alerta de decalcifiere în funcție de consum. Decalcificați espressoorul imediat pentru a evita scăderi ale performanței și ale calității cafelei.</li> </ul>
<p><b>Butoanele clipească neregulat</b></p>	<ul style="list-style-type: none"> <li>• Trimiteți espressoorul la reparat, sau apălați <b>Nespresso</b>.</li> </ul>
<p><b>Prin duza de cafea curge doar apă, fără cafea (chiar dacă a fost introdusă în espressoorul o capsulă)</b></p>	<ul style="list-style-type: none"> <li>• În caz de probleme, apălați <b>Nespresso</b>.</li> </ul>
<p><b>Picături de cafea în prepararea apei calde</b></p>	<ul style="list-style-type: none"> <li>• Scoateți orice capsulă uzată rămasă în recipientul pentru capsule uzate.</li> <li>• Efectuați pregătirea apei calde cu maneta în poziție în sus.</li> </ul>

# 8 SPECIFICATIONS

**FR** SPÉCIFICATIONS **DE** SPEZIFIKATIONEN **IT** SPECIFICHE  
**TECNICHE** **ES** ESPECIFICACIONES **PT** ESPECIFICAÇÕES  
**DA** SPECIFIKATIONER **NO** SPESIFIKASJONER **SV** SPECIFIKATIONER  
**FI** TEKNISET TIEDOT **CS** SPECIFIKACE **SK** ŠPECIFIKÁCIA  
**PL** SPECYFIKACJE **HU** TECHNIKAI ADATOK **RU** ТЕХНИЧЕСКИЕ  
 ХАРАКТЕРИСТИКИ **EL** ΤΕΧΝΙΚΑ ΧΑΡΑΚΤΗΡΙΣΤΙΚΑ  
**NL** SPECIFICATIES **RO** SPECIFICAȚII

CITIZ PLATINUM					
	220-240 V, 50-60 Hz, 1260 W USA, CA: 120 V, 60 Hz, 1260 W				
	~4 kg / 8.8 lbs				
	1 L / 33.8 fl oz				
	 130 mm / 5.1 in	 277 mm / 10.9 in	 389 mm / 15.3 in		
	 130 mm / 5.1 in	 274 mm / 10.8 in	 389 mm / 15.3 in		
<b>Nespresso</b>	<b>Bork</b>	<b>Breville</b>	<b>DeLonghi</b>	<b>KRUPS</b>	<b>Magimix</b>
C140, D140	-	BEC520	EN220	XN61	M900

ESSENZA PLUS					
	220-240 V, 50-60 Hz, 1260 W USA, CA: 120 V, 60 Hz, 1260 W				
	~3.6 kg / 7.9 lbs				
	1 L / 33.8 fl oz				
	 134 mm / 5.3 in	 239 mm / 9.4 in	 420 mm / 16.5 in		
	 118 mm / 4.6 in	 256 mm / 10.1 in	 400 mm / 15.7 in		
<b>Nespresso</b>					
C45, D45					

# 9 DISPOSAL AND ENVIRONMENTAL PROTECTION



**FR** RECYCLAGE ET PROTECTION DE L'ENVIRONNEMENT  
**DE** ENTSORGUNG UND UMWELTSCHUTZ **IT** SMALTIMENTO E PROTEZIONE AMBIENTALE **ES** ELIMINACIÓN Y PROTECCIÓN MEDIOAMBIENTAL **PT** ELIMINAÇÃO E PROTECÇÃO AMBIENTAL  
**DA** BORTSKAFFELSE OG BESKYTTELSE AF MILJØ  
**NO** AVFALLSHÅNDTERING OG MILJØHENSYN **SV** AVFALLSHANTERING OCH MILJÖSKYDD **FI** HÄVITTÄMINEN JA YMPÄRISTÖNSUOJELU  
**CS** LIKVIDACE ODPADU A OCHRANA ŽIVOTNÍHO PROSTŘEDÍ  
**SK** LIKVIDÁCIA ODPADU A OCHRANA ŽIVOTNÉHO PROSTREDIA  
**PL** UTYLIZACJA I OCHRONA ŚRODOWISKA **HU** MEGSEMISÍTÉS ÉS KÖRNYEZETVÉDELEM **RU** УТИЛИЗАЦИЯ И ОХРАНА ОКРУЖАЮЩЕЙ СРЕДЫ **EL** ΔΙΑΘΕΣΗ ΑΠΟΡΡΙΜΜΑΤΩΝ ΚΑΙ ΠΡΟΣΤΑΣΙΑ ΤΟΥ ΠΕΡΙΒΑΛΛΟΝΤΟΣ **NL** AFVAL EN BESCHERMING VAN HET MILIEU  
**RO** RECICLAREA ŞI PROTECŢIA MEDIULUI

**EN** This appliance complies with the EU Directive 2012/19/EC. Packaging materials and appliance contain recyclable materials. Your appliance contains valuable materials that can be recovered or can be recycled. Separation of the remaining waste materials into different types facilitates the recycling of valuable raw materials. Leave the appliance at a collection point. You can obtain information on disposal from your local authorities. To know more about **Nespresso** sustainability strategy, go to [www.nespresso.com/positive](http://www.nespresso.com/positive)

**FR** Cet appareil est conforme à la Directive de l'UE 2012/19/CE. Les matériaux d'emballage et l'appareil contiennent des matières recyclables. Votre appareil contient des matériaux valorisables qui peuvent être récupérés ou recyclés. Le tri des matériaux en différentes catégories facilite le recyclage des matières premières valorisables. Déposez l'appareil à un point de collecte. Pour obtenir des renseignements sur le recyclage, contactez les autorités locales. Pour en savoir plus sur les engagements de **Nespresso** en matière de recyclage et de protection de l'environnement, rendez-vous sur [www.nespresso.com/entreprise/](http://www.nespresso.com/entreprise/)

**DE** Dieses Gerät entspricht der EU-Richtlinie 2012/19/EG. Die Verpackung sowie das Gerät enthalten wiederverwertbare Materialien. Ihr Gerät enthält wertvolle Materialien, die durch Recycling wiedergewonnen werden können. Das Aufteilen der restlichen Abfallstoffe erleichtert das Recycling

der wertvollen Rohstoffe. Geben Sie das Gerät zu einer entsprechenden Sammelstelle. Informationen zu den Sammelstellen erhalten Sie bei den örtlichen Behörden. Um mehr über das **Nespresso** Nachhaltigkeitsprogramm zu erfahren, besuchen Sie [www.nespresso.com/positive](http://www.nespresso.com/positive)

**Diese Information ist nur in Deutschland von Relevanz.**

**ELEKTRO- UND ELEKTRONIKGERÄTE INFORMATIONEN FÜR PRIVATE HAUSHALTE**

BEDEUTUNG DES SYMBOLS „DURCHGESTRICHENE MÜLLTONNE“

Das auf Elektro- und Elektronikgeräten regelmäßig abgebildete Symbol einer durchgestrichenen Mülltonne weist darauf hin, dass das jeweilige Gerät am Ende seiner Lebensdauer getrennt vom unsortierten Siedlungsabfall zu erfassen ist.

GETRENNTE ERFASSUNG VON ALTGERÄTEN  
Elektro- und Elektronikgeräte, die zu Abfall geworden sind, werden als Altgeräte bezeichnet. Besitzer von Altgeräten haben diese einer vom unsortierten Siedlungsabfall getrennten Erfassung zuzuführen. Altgeräte gehören insbesondere nicht in den Hausmüll, sondern in spezielle Sammel- und Rückgabesysteme.

Die getrennte Entsorgung eines Haushaltsgerätes vermeidet mögliche negative Auswirkungen auf die Umwelt und die menschliche Gesundheit, die durch

eine nicht vorschriftsmäßige Entsorgung bedingt sind. Zudem ermöglicht wird die Wiederverwertung der Materialien, aus denen sich das Gerät zusammensetzt, was wiederum eine bedeutende Einsparung an Energie und Ressourcen mit sich bringt.

**MÖGLICHKEITEN DER RÜCKGABE VON ALTGERÄTEN**  
Besitzer von Altgeräten aus privaten Haushalten können diese bei den Sammelstellen der öffentlich-rechtlichen Entsorgungsträger oder bei den von Herstellern oder Vertreibern im Sinne des ElektroG eingerichteten Rücknahmestellen unentgeltlich abgeben. Auskünfte zur nächsten Abfallsammelstelle erhalten Sie beim Hersteller oder Händler.

**IT** Questa macchina è conforme alla direttiva 2012/19/UE. I materiali dell'imballaggio e il contenuto dell'apparecchio sono materiali riciclabili. La macchina contiene materiali di valore che possono essere recuperati o riciclati. La separazione dei rifiuti rimanenti nei diversi materiali facilita il riciclo delle materie prime preziose. Lasciare l'apparecchio in un'isola ecologica. È possibile ottenere maggiori informazioni contattando le autorità locali. Per saperne di più sulla strategia di sostenibilità di **Nespresso** visitare il sito [www.nespresso.com/it/our-choices/](http://www.nespresso.com/it/our-choices/)

**ES** Este aparato cumple la Directiva de la UE 2012/19/CE. Los materiales de embalaje y el aparato contienen materiales reciclables. Este aparato contiene materiales valiosos que se pueden recuperar o reciclar. La clasificación de los materiales de desecho restantes facilita el reciclaje de materias primas valiosas. Deja el aparato en un punto de reciclaje. Puedes obtener información sobre la eliminación de las autoridades de tu localidad. Para conocer mejor la estrategia de sostenibilidad de **Nespresso**, entra en [www.nespresso.com/positive](http://www.nespresso.com/positive)

**PT** Este aparelho cumpre com as Diretiva da EU 2012/19/EC. O material de embalagem e o equipamento contém materiais recicláveis. O seu aparelho contém materiais valiosos que podem ser recuperados ou reciclados. A separação dos restantes materiais residuais por tipo facilita a reciclagem de matérias-primas valiosas. Deixe o aparelho num ponto de recolha. Pode obter informações sobre a eliminação junto das autoridades locais. Para saber mais sobre a estratégia de sustentabilidade da **Nespresso**, consulte [www.nespresso.com/positive](http://www.nespresso.com/positive)

**DA** Dette apparat overholder EU Direktiv 2012/19/EC. Emballage og apparat indeholder materialer, der kan genbruges. Dit apparat indeholder værdifulde materialer, der kan genbruges eller genbruges. Sortering af affaldsprodukter i forskellige typer, gør genbrug af værdifulde råvarer nemmere. Aflever apparatet på en genbrugsplads. Du kan finde oplysninger om bortskaffelse hos dine lokale myndigheder. For at læse mere om **Nespresso** strategi for bæredygtighed, kan du besøge [www.nespresso.com](http://www.nespresso.com)

**NO** Denne maskinen er i overensstemmelse med EU-direktivet 2012/19/EC. Pakningsmaterialer og maskinen inneholder verdifulle materialer som kan gjenvinnes

eller resikuleres. Maskinen inneholder flere ulike avfallsemner som skal sorteres og resikuleres til verdifulle råmaterialer. Lever inn maskinen ved din miljøstasjon. Lokale myndigheter kan gi deg mer informasjon om avfallshåndtering. For mer informasjon om **Nespresso** sin strategi for bærekraft, gå til [www.nespresso.com/positive](http://www.nespresso.com/positive)

**SV** Denna maskin uppfyller EU-direktiv 2012/19/EG. Förpackningsmaterial och maskin innehåller återvinningsbara material. Din maskin innehåller värdefulla material som kan återvinnas. Separering av återstående avfallsmaterial till olika typer underlättar återvinning av värdefulla råvaror. Lämnna maskinen på en samlingspunkt för återvinning. Du kan få information om bortskaffande från din lokala myndighet. För att veta mer om **Nespresso** s hållbarhetsstrategi, gå till [www.nespresso.com/positive](http://www.nespresso.com/positive)

**FI** Tämä laite noudattaa EU-direktiiviä 2012/19/EC. Pakkausmateriaalit ja laite sisältävät kierrätettäviä materiaaleja. Laitteen sisältäät arvokkaita materiaaleja, jotka voidaan ottaa talteen tai kierrättää. Jäljelle jääneiden jättemateriaalien lajittelu eri tyyppisiin auttaa arvokkaiden raaka-aineiden kierrätystä. Vie laite keräyspisteeseen. Lisätietoa hävittämisestä saa paikallisviranomaisilta. Voit lukea lisää **Nespresso** n kestävän kehityksen strategiasta osoitteesta [www.nespresso.com/positive/fi/fi/](http://www.nespresso.com/positive/fi/fi/)

**CS** Tento přístroj vyhovuje směrnici EU 2012/19/EC. Váš přístroj obsahuje cenný materiál, který může být obnoven nebo recyklován. Třídění ostatního odpadu na jednotlivé druhy zjednodušuje recyklaci cenných surovin. Odložte přístroj ve sběrném místě. Informace o likvidaci můžete získat od místních správních orgánů. Další informace o strategii udržitelnosti společnosti **Nespresso** naleznete na <https://www.nespresso.com/cz/cs/our-choices>

**SK** Tento prístroj vyhovuje smernici EÚ 2012/19/EC. Váš prístroj obsahuje cenný materiál, ktorý môže byť obnovený alebo recyklovaný. Triedenie ostatného odpadu na jednotlivé druhy zjednodušuje recykláciu cenných surovín. Odložte prístroj v zbernom mieste. Informácie o likvidácii môžete získať od miestnych správnych orgánov. Ďalšie informácie o stratégii udržateľnosti spoločnosti **Nespresso** nájdete na <https://www.nespresso.com/sk/sk/our-choices>

**PL** Urządzenie wyprodukowano zgodnie z Dyrektywą 2002/96/WE. Opakowanie i samo urządzenie wykonano z materiałów recyklingowych. Urządzenie zawiera cenne materiały, które nadają się do odzysku lub recyklingu. Podział materiałów odpadowych na różne rodzaje umożliwił recykling cennych surowców. Należy oddać ekspres do punktu zbiórki takich urządzeń. Informacje na temat utylizacji odpadów można uzyskać u odpowiednich władz lokalnych. Aby dowiedzieć się więcej o strategii zrównoważonego rozwoju **Nespresso**, odwiedź stronę [www.nespresso.com/positive](http://www.nespresso.com/positive)

**HU** Ez a készülék megfelel a 2012/19/EC direktíva irányelveinek. A csomagolás és a készülék újrahasznosítható anyagokat tartalmaz. A készülékben értékes, összegyűjthető vagy újrahasznosítható anyagok találhatóak. A szelektív hulladékgyűjtés lehetővé teszi az értékes nyersanyagoknak az újrahasznosítását. Adjja le a készüléket egy gyűjtőhelyen. Az ártalmatlanítás módjáról a helyi hatóságoktól kaphat információkat. Ha szeretne többet tudni a **Nespresso** fenntarthatósági stratégiájáról, látogasson el a

<https://www.nespresso.com/hu/hu/our-choices> weboldalra.

**RU** Данная кофемашина соответствует директиве ЕС 2012/19/ЕС. Упаковочные материалы и устройство содержат материалы, пригодные для переработки. Ваша кофемашина содержит ценные материалы, которые могут быть восстановлены или могут быть переработаны. Разделение утилизируемых отходов на различные типы облегчает переработку ценного сырья. Оставьте вашу кофемашину в пункте сбора. Вы можете получить информацию об утилизации у местных органов власти. Чтобы узнать больше о стратегии устойчивого развития **Nespresso**, перейдите по ссылке [www.nespresso.com/positive](http://www.nespresso.com/positive)

**EL** Αυτή η συσκευή συμμορφώνεται με την ευρωπαϊκή Οδηγία 2012/19/ΕΚ. Η συσκευή και η συσκευασία της περιέχουν ανακυκλώσιμα υλικά. Η συσκευή περιέχει πολύτιμα υλικά που μπορούν να ανακτηθούν ή να ανακυκλωθούν. Ο διαχωρισμός των υπόλοιπων άχρηστων υλικών σε διαφορετικούς τύπους διευκολύνει την ανακύκλωση των πολύτιμων πρώτων υλών. Παραδώστε τη συσκευή σε ένα σημείο συλλογής. Μπορείτε να βρείτε πληροφορίες για τη διάθεση των απορριμμάτων από τους τοπικούς φορείς. Για να μάθετε περισσότερα σχετικά με τη στρατηγική της **Nespresso** για θέματα βιωσιμότητας, ανατρέξτε στη διεύθυνση [www.nespresso.com/positive](http://www.nespresso.com/positive)

**NL** Deze machine voldoet aan de EU-richtlijn 2012/19/EC. Verpakkingsmaterialen en machine bevatten recyclebare materialen. Jouw machine bevat waardevolle materialen die teruggewonnen of gerecycled kunnen worden. Door de resterende afvalstoffen te scheiden is recycling van waardevolle grondstoffen gemakkelijker. Laat de machine achter bij een verzamelpunt. Je kunt informatie over verwijdering krijgen bij uw lokale autoriteiten. Kijk op [www.nespresso.com](http://www.nespresso.com) als je meer wilt weten over de duurzaamheidsstrategie van **Nespresso**.

**RO** Aparatul dumneavoastră conține materiale valoroase, care pot fi recuperate sau reciclate. Separarea deșeurilor pe categorii ajută în procesul de reciclare a materiilor prime valoroase. Transportați aparatul la un punct de colectare. Puteți obține informații despre colectarea în vederea reciclării de la autoritățile locale. Pentru mai multe detalii despre programul de sustenabilitate **Nespresso**, vă rugăm, vizitați [www.nespresso.com](http://www.nespresso.com)