



# KRUPS<sup>®</sup>

## SENSATION

## SENSATION MILK

## EA91 RANGE

FR | EN | DE | PL | ES | UK | RO | RU

### GUIDE DE DÉMARRAGE RAPIDE

QUICK START GUIDE  
KURZANLEITUNG  
SKRÓCONY PRZEWODNIK  
GUÍA DE INICIO RÁPIDO  
КРАТКОЕ РУКОВОДСТВО ДЛЯ НАЧАЛА РАБОТЫ  
GHID DE PORNIRE RAPIDĂ  
КОРОТКИЙ ПОСІБНИК ІЗ ПОЧАТКУ РОБОТИ

- FR** Lisez le manuel des consignes de sécurité avant la première utilisation. Retrouvez la notice d'utilisation avec des instructions plus détaillées en scannant le QR Code ou sur [www.krups.com](http://www.krups.com)
- EN** Read the safety instructions booklet before first use. Find the user manual with more detailed instructions by scanning the QR code or visiting [www.krups.com](http://www.krups.com)
- DE** Lesen Sie vor der ersten Verwendung die Sicherheitshinweise durch. Das Benutzerhandbuch mit detaillierteren Anweisungen finden Sie, indem Sie den QR-Code scannen oder [www.krups.com](http://www.krups.com) besuchen
- NL** Lees het boekje met veiligheidsinstructies voordat u de machine voor het eerst gebruikt. Voor de gebruikershandleiding met meer gedetailleerde instructies scant u de QR-code of gaat u naar [www.krups.com](http://www.krups.com)
- DA** Læs brochuren sikkerhedsanvisninger før første ibrugtagning. Find brugervejledningen med mere detaljerede instruktioner ved at scanne QR-koden eller besøge [www.krups.com](http://www.krups.com)
- NO** Les sikkerhetsinstruksjonsheftet før første gangs bruk. Finn brukerhåndboken med mer detaljerte instruksjoner ved å skanne QR-koden eller gå til [www.krups.com](http://www.krups.com)
- SV** Läs broschyren med säkerhetsinstruktioner före första användningen. Du hittar användarhandboken med mer detaljerade instruktioner genom att skanna QR-koden eller besöka [www.krups.com](http://www.krups.com)
- FI** Lue turvallisuuohjeet ennen ensimmäistä käyttökertaa. Tutustu tarkempia ohjeita sisältävään käyttöoppaaseen skannaamalla QR-koodi tai osoitteessa [www.krups.com](http://www.krups.com)
- ES** Lee el folleto de instrucciones de seguridad antes del primer uso. Para acceder al manual de usuario con instrucciones más detalladas, escanea el código QR o visita [www.krups.com](http://www.krups.com)
- IT** Leggere il libretto con le istruzioni sulla sicurezza prima del primo utilizzo. Per consultare il manuale dell'utente con istruzioni più dettagliate, eseguire la scansione del codice QR o visitare il sito [www.krups.com](http://www.krups.com)
- PT** Leia o folheto das instruções de segurança antes de utilizar o aparelho pela primeira vez. Leia o manual do utilizador com instruções mais detalhadas. Para isso, basta ler o código QR ou aceder a [www.krups.com](http://www.krups.com)
- EL** Διαβάστε το εγχειρίδιο οδηγιών ασφαλείας πριν από το πρώτο χρήση. Βρείτε το εγχειρίδιο χρήσης με περισσότερες οδηγίες λεπτομερώς σαρώνοντας τον κωδικό QR ή στο [www.krups.com](http://www.krups.com)
- CS** Před prvním použitím si přečtěte bezpečnostní pokyny. Uživatelskou příručku s podrobnějšími pokyny si prohlédněte naskenováním QR kódu nebo na adrese [www.krups.com](http://www.krups.com)
- SK** Pred prvým použitím si prečítajte brožúru s bezpečnostnými pokynmi. Návod na použitie s podrobnejšími pokynmi nájdete pomocou naskenovania QR kódu alebo na stránke [www.krups.com](http://www.krups.com)
- HU** Az első használat előtt olvassa el a biztonsági utasítások kézikönyvét. A QR-kód beolvasásával vagy a [www.krups.com](http://www.krups.com) weboldalon megtekintheti a felhasználó kézikönyv részletes utasításait
- PL** Przed pierwszym użyciem zapoznaj się z instrukcjami dotyczącymi bezpieczeństwa. Instrukcję obsługi można pobrać po zeskanowaniu kodu QR lub po przejściu na stronę [www.krups.com](http://www.krups.com)
- RU** Перед первым использованием прочтите брошюру «Инструкции по технике безопасности». Более подробные инструкции см. в руководстве пользователя, просканировав QR-код или посетив веб-сайт [www.krups.com](http://www.krups.com)
- UK** Перед першим використанням прочитайте буклет з інструкціями щодо техніки безпеки. Посібник користувача з більш детальними інструкціями можна знайти, відсканувавши QR-код, або на сайті [www.krups.com](http://www.krups.com)
- RO** Citiți broșura cu instrucțiunile de siguranță înainte de prima utilizare. Accesați manualul de utilizare cu mai multe instrucțiuni detaliate prin scanarea codului QR sau accesând [www.krups.com](http://www.krups.com)
- BG** Преди първа употреба прочетете книжката с инструкции за безопасност. Ръководство за потребителя с по-подробни инструкции можете да намерите, като сканирате QR кода или посетите [www.krups.com](http://www.krups.com)
- HR** Prije prve uporabe pročitajte knjžicu sa sigurnosnim uputama. Korisnički priručnik s detaljnijim informacijama možete pronaći tako da skenirate QR kod ili posjetite web-mjesto [www.krups.com](http://www.krups.com)
- TR** İlk kullanımdan önce güvenlik talimatları kitapçığını okuyun. QR kodunu tarayarak veya [www.krups.com](http://www.krups.com) adresini ziyaret ederek daha ayrıntılı talimatlar içeren kullanıcı kılavuzunu bulun
- AR** اقرأ كتيب تعليمات السلامة قبل الاستخدام الأول. يمكنك العثور على دليل المستخدم الذي يحتوي على تعليمات أكثر تفصيلاً من خلال مسح رمز الاستجابة السريعة أو زيارة [www.krups.com](http://www.krups.com)



- 1 INITIALISATION** ..... 8  
INITIALIZATION / INBETRIEBNAHME / URUCHAMIANIE / INICIO / ПОЧАТОК РОБОТИ / INIALIZARE / НАЧАЛО РАБОТЫ
- 2 PARAMÈTRES BOISSONS** ..... 9  
BEVERAGES SETTINGS / EINSTELLUNGEN FÜR GETRÄNKE / USTAWIENIA NAROJÓW / AJUSTES DE BEBIDAS / НАЛАШТУВАННЯ НАПОЇВ / SETĂRI BĂUTURI / НАСТРОЙКИ НАПИТКОВ
- 3 ENREGISTRER VOS PARAMÈTRES FAVORIS** ..... 10  
SAVE YOUR FAVORITE SETTINGS / SPEICHERN DER BEVORZUGTEN EINSTELLUNGEN / ZAPISYWANIE ULUBIONYCH USTAWIENIE / GUARDAR TUS AJUSTES FAVORITOS / ЗБЕРЕЖЕННЯ УЛЮБЛЕНИХ НАЛАШТУВАНЬ / SALVAREA SETĂRIILOR FAVORITE / СОХРАНЕНИЕ ИЗБРАННЫХ НАСТРОЕК
- 4 LANCER UNE BOISSON FAVORITE** ..... 11  
START A FAVORITE BEVERAGE / LIEBLINGSGETRÄNK ZUBEREITEN / PRZYGOTOWYWANIE ULUBIONEGO NAROJU / EMPEZAR A PREPARAR UNA BEBIDA FAVORITA / ЗАПУСК УЛЮБЛЕНОГО НАПОЮ / PORNIREA UNEI BĂUTURI FAVORITE / ПРИГОТОВЛЕНИЕ ИЗБРАННОГО НАПИТКА
- 5 RÉALISER UNE RECETTE LACTÉE À L'AIDE DE LA BUSE VAPEUR** ..... 12  
MAKE A MILK RECIPE / MILCHGETRÄNK ZUBEREITEN / PRZYGOTOWYWANIE KAWY MLECZNEJ / PREPARAR UNA BEBIDA A BASE DE LECHE / ПРИГОТОВУВАННЯ НАПОЮ З МОЛОКОМ / PREPARAREA UNEI REȚETE CU LAPTE / ПРИГОТОВЛЕНИЕ НАПИТКА С МОЛОКОМ
- 6 NETTOYER LA BUSE VAPEUR** ..... 14  
CLEAN THE STEAM NOZZLE / DAMPFDÜSE REINIGEN / CZYSZCZENIE DYSZY PARY / LIMPIAR LA BOQUILLA DE VAPOR / ОЧИЩЕННЯ ПАРОВОГО СОПЛА / CURĂȚAREA DUZEI DE ABUR / ОЧИСТКА КАПУЧЧИНАТОРА
- 7A REMPLIR LE RÉSERVOIR D'EAU** ..... 15  
REFILLING THE WATER TANK / WASSERBEHÄLTER AUFFÜLLEN / NAPEŁNIANIE ZBIORNIKA NA WODĘ / RELLENAR EL DEPÓSITO DE AGUA / НАПОВНЕННЯ РЕЗЕРВУАРА ДЛЯ ВОДИ / REUMPLEREA REZERVORULUI DE APĂ / НАПОЛНЕНИЕ РЕЗЕРВУАРА ДЛЯ ВОДЫ
- 7B NETTOYER LE RÉSERVOIR D'EAU** ..... 15  
CLEAN THE WATER TANK / WASSERBEHÄLTER REINIGEN / CZYSZCZENIE ZBIORNIKA NA WODĘ / RELLENAR EL DEPÓSITO DE AGUA / ОЧИЩЕННЯ РЕЗЕРВУАРА ДЛЯ ВОДИ / CURĂȚAREA REZERVORULUI DE APĂ / ОЧИСТКА РЕЗЕРВУАРА ДЛЯ ВОДЫ
- 8A VIDER LE BAC À MARC DE CAFÉ** ..... 16  
EMPTY THE COFFEE GROUND COLLECTOR / KAFFEESATZBEHÄLTER LEEREN / OPRÓZNIANIE POJEMNIKA NA FUSY / VACIAR LA BANDEJA COLECTORA DE POSOS DE CAFÉ / СПОРОЖНЕННЯ КОНТЕЙНЕРА ДЛЯ КАВОВОЇ ГУЩИ / GOLIREA RECIPIENTULUI DE ZAȚ DE CAFEA / ОПУСТОШЕНИЕ КОНТЕЙНЕРА ДЛЯ КОФЕЙНОЙ ГУЩИ
- 8B NETTOYER LE BAC À MARC DE CAFÉ** ..... 17  
CLEAN THE COFFEE GROUND COLLECTOR / KAFFEESATZBEHÄLTER REINIGEN / CZYSZCZENIE POJEMNIKA NA FUSY / LIMPIAR LA BANDEJA COLECTORA DE POSOS DE CAFÉ / ОЧИЩЕННЯ КОНТЕЙНЕРА ДЛЯ КАВОВОЇ ГУЩИ / CURĂȚAREA RECIPIENTULUI DE ZAȚ DE CAFEA / ОЧИСТКА КОНТЕЙНЕРА ДЛЯ КОФЕЙНОЙ ГУЩИ
- 9A VIDER LE BAC RÉCOLTE-GOUTTES** ..... 18  
EMPTY THE DRIP TRAY / ABTROPFSCHALE LEEREN / OPRÓZNIANIE TACKI OSIEKACZA / VACIAR LA BANDEJA RECOGEGOTAS / СПОРОЖНЕННЯ ПІДДОНА ДЛЯ КРАПЕЛЬ / GOLIREA TĂVII DE PICURARE / ОПУСТОШЕНИЕ ПОДДОНА ДЛЯ КАПЕЛЬ
- 9B NETTOYER LE BAC RÉCOLTE-GOUTTES** ..... 18  
CLEAN THE DRIP TRAY / ABTROPFSCHALE REINIGEN / CZYSZCZENIE TACKI OSIEKACZA / LIMPIAR LA BANDEJA RECOGEGOTAS / ОЧИЩЕННЯ ПІДДОНА ДЛЯ КРАПЕЛЬ / CURĂȚAREA TĂVII DE PICURARE / ОЧИСТКА ПОДДОНА ДЛЯ КАПЕЛЬ
- 10 RINCER LA MACHINE COFFEE RINSE** ..... 19  
RINSE THE MACHINE / MASCHINE SPÜLEN / PLUKANIE URZĄDZENIA / ENJUAGAR LA SAFETERA / ПРОМИВАННЯ ПРИСТРОЮ / CLĂTIREA APARATULUI / ПРОМЫВКА КОФЕМАШИНЫ
- 11 NETTOYER LA MACHINE CLEAN** ..... 20  
CLEAN THE MACHINE / MASCHINE REINIGEN / CZYSZCZENIE URZĄDZENI / LIMPIAR LA MÁQUINA / ОЧИЩЕННЯ ПРИСТРОЮ / CURĂȚAREA APARATULUI / ОЧИСТКА КОФЕМАШИНЫ
- 12 DÉTARTRE LA MACHINE CALC** ..... 22  
DESCALE THE MACHINE / MASCHINE ENTKALKEN / USUWANIE KAMIENIA Z URZĄDZENIA / DESCALCIFICAR LA SAFETERA / ВИДАЛЕННЯ НАКИПУ / DESCALCIFIAREA APARATULUI / УДАЛЕНИЕ НАКИПА
- 13 UTILISER LE POT À LAIT** ..... 26  
USE THE MILK POT / DEN MILCHBEHÄLTER VERWENDEN / UŻYWANIE POJEMNIKA NA MLEKO / UTILIZAR LA JARRA DE LECHE / ВИКОРИСТАННЯ ЄМНОСТІ ДЛЯ МОЛОКА / UTILIZAREA RECIPIENTULUI DE LAPTE / ИСПОЛЬЗОВАНИЕ КОНТЕЙНЕРА ДЛЯ МОЛОКА
- 14 RINÇAGE AUTO DU POT À LAIT MILK RINSE** ..... 28  
AUTO-RINSE THE MILK POT / DEN MILCHBEHÄLTER AUTOMATISCH SPÜLEN / AUTOMATYCZNE CZYSZCZENIE POJEMNIKA NA MLEKO / ENJUAGAR AUTOMÁTICAMENTE LA JARRA DE LECHE / АВТОМАТИЧНЕ ПРОМИВАННЯ ЄМНОСТІ ДЛЯ МОЛОКА / CLĂTIRE AUTOMATĂ A RECIPIENTULUI DE LAPTE / АВТОМАТИЧЕСКАЯ ПРОМЫВКА КОНТЕЙНЕРА ДЛЯ МОЛОКА
- 15 NETTOYAGE COMPLET DU POT À LAIT** ..... 29  
DEEPLY CLEAN THE MILK POT / GRÜNDLICHE REINIGUNG DES MILCHBEHÄLTERS / DOŁEADNE CZYSZCZENIE POJEMNIKA NA MLEKO / LIMPIAR LA JARRA DE LECHE A FONDO / ГЛУБОКЕ ОЧИЩЕННЯ ЄМНОСТІ ДЛЯ МОЛОКА / CURĂȚARE PROFUNDĂ A RECIPIENTULUI DE LAPTE / ГЛУБОКАЯ ОЧИСТКА КОНТЕЙНЕРА ДЛЯ МОЛОКА

# PRÉSENTATION / OVERVIEW / ÜBERSICHT / PRZEGLĄD URZĄDZENIA / DESCRIPCIÓN GENERAL / ОГЛЯД / PREZENTARE GENERALĂ / ОБЗОР

## FR BOUTON DE RÉGLAGE DE LA FINESSE DE BROYAGE

EN GRINDING FINENESS ADJUSTMENT BUTTON  
 DE EINSTELLTASTE FÜR DEN MAHLGRAD  
 PL PRZYCISK REGULACJI WIELKOŚCI MIELENIA  
 ES BOTÓN DE AJUSTE DE FINURA DE MOLIENDA  
 UK КНОПКА РЕГУЛЮВАННЯ ТОНКОСТІ ПОМЕЛУ  
 RO BUTON DE REGLARE A FINEȚII DE MĂCINARE  
 RU РЕГУЛЯТОР ТОНКОСТИ ПОМОЛА

## FR RÉSERVOIR D'EAU AVEC POIGNÉE

EN WATER TANK WITH HANDLE  
 DE WASSERBEHÄLTER MIT GRIFF  
 PL ZBIORNIK NA WODĘ Z UCHWYTEM  
 ES DEPÓSITO DE AGUA CON ASA  
 UK БАК ДЛЯ ВОДИ З РУЧКОЮ  
 RO REZERVOR DE APĂ CU MÂNER  
 RU БАК ДЛЯ ВОДЫ С РУЧКОЙ

## FR BAC COLLECTEUR DE MARC DE CAFÉ

EN COFFEE GROUNDS COLLECTOR  
 DE KAFFEESATZBEHÄLTER  
 PL POJEMNIK NA FUSY  
 ES BANDEJA COLECTORA DE POSOS DE CAFÉ  
 UK КОНТЕЙНЕР ДЛЯ КАВОВОЇ ГУЩИ  
 RO COLECTOR DE ZAȚ DE CAFEĂ  
 RU КОНТЕЙНЕР ДЛЯ КОФЕЙНОЇ ГУЩИ

## FR GRILLE ET BAC RÉCOLTE-GOUTTES AMOVIBLES

EN GRID AND REMOVABLE DRIP TRAY  
 DE ABNEHMBARES ABTROPFFACH MIT GITTER  
 PL WYJMOWANA KRATKA I TACKA OCIEKACZA  
 ES REJILLA Y BANDEJA ANTIGOTELO DESMONTABLE  
 UK РЕШІТКА ТА ЗНІМНИЙ ПІДДОН  
 RO GRĂȚAR ȘI TAVĂ DETAȘABILĂ PENTRU PICURARE  
 RU РЕШЕТКА И СЪЕМНЫЙ ПОДДОН

## FR TRAPPE PASTILLE DE NETTOYAGE

EN CLEANING TABLET HATCH  
 DE KLAPPE REINIGUNGSFACH  
 PL POKRYWA MOCUJĄCA TABLETKI DO CZYSZCZENIA  
 ES COMPARTIMENTO DE LA PASTILLA DE LIMPIEZA  
 UK ВІДСІК ДЛЯ ТАБЛЕТОК ОЧИЩЕННЯ  
 RO TRAPĂ PENTRU TABLETE DE CURĂȚARE  
 RU ОТСЕК ДЛЯ ТАБЛЕТОК ОЧИСТКИ

## FR SORTIE VAPEUR

EN STEAM OUTLET  
 DE DAMPFAUSLASS  
 PL WYLOT PARY  
 ES SALIDA DE VAPOR  
 UK ВИХІД ПАРИ  
 RO IEȘIRE ABUR  
 RU ВЫХОД ПАРА

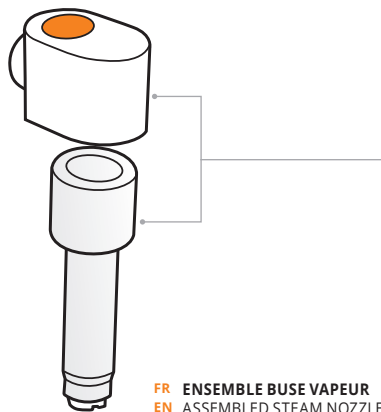
## FR BUSES CAFÉ

EN COFFEE NOZZLE  
 DE KAFFEEDÜSE  
 PL DYSZA KAWY  
 ES BOQUILLA DE CAFÉ  
 UK КАВОВА НАСАДКА  
 RO DUZĂ DE CAFEĂ  
 RU СОПЛА ПОДАЧИ КОФЕ

## FR FLOTTEURS DE NIVEAU D'EAU

EN WATER LEVEL FLOATS  
 DE WASSERSTANDSCHWIMMER  
 PL PŁYWKI POZIOMU WODY  
 ES INDICADORES FLOTANTES DEL NIVEL DE AGUA  
 UK ПОПЛАВЦІ РІВНЯ ВОДИ  
 RO FLOTOARE NIVEL APĂ  
 RU ПОПЛАВКИ УРОВНЯ ВОДЫ

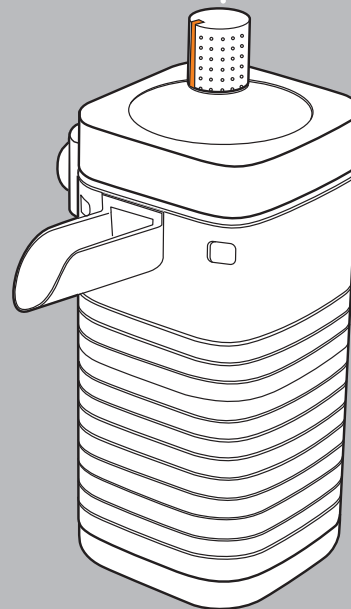
- FR BOUTON DE RÉGLAGE VOLUME DE MOUSSAGE**  
**EN FROTH CONTROL BUTTON**  
**DE MILCHSCHAUUM-BEDIENTASTE**  
**PL PRZYCISK REGULACJI SPIENIANIA**  
**ES BOTÓN DE CONTROL DE ESPUMA**  
**UK КНОПКА КЕРУВАННЯ СПІНЮВАННЯМ**  
**RO BUTON DE CONTROL AL SPUMEI**  
**RU РЕГУЛЯТОР ПЛОТНОСТИ ПЕНКИ**



- FR ENSEMBLE BUSE VAPEUR**  
**EN ASSEMBLED STEAM NOZZLE**  
**DE BEFESTIGTE DAMPFDÜSE**  
**PL ZŁOŻONA DYSZA PARY**  
**ES BOQUILLA DE VAPOR MONTADA**  
**UK ЗІБРАНА ПАРОВА НАСАДКА**  
**RO DUZĂ DE ABUR ASAMBLATĂ**  
**RU СОБРАННАЯ ПАРОВАЯ НАСАДКА**

**SENSATION**

- POT À LAIT**  
**MILK POT**  
**MILCHBEHÄLTER**  
**POJEMNIK NA MLEKO**  
**JARRA DE LECHE**  
**МОЛОЧНИК**  
**RECIPIENT DE LAPTE**  
**МОЛОЧНИК**



- FR ENSEMBLE BUSE EAU CHAUDE**  
**EN ASSEMBLED WATER NOZZLE**  
**DE BEFESTIGTE WASSERDÜSE**  
**PL ZŁOŻONA DYSZA WODY**  
**ES BOQUILLA DE AGUA INCLUIDA**  
**UK ЗІБРАНА ВОДЯНА НАСАДКА**  
**RO DUZĂ DE APĂ ASAMBLATĂ**  
**RU СОБРАННАЯ ВОДЯНАЯ НАСАДКА**

**SENSATION MILK**

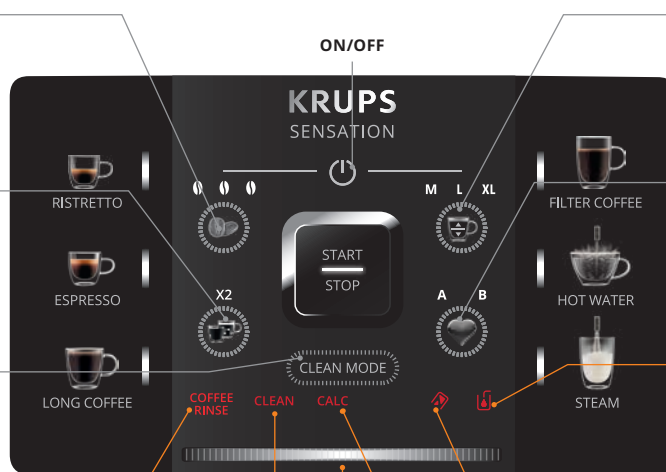
**FR RÉGLER L'INTENSITÉ**  
**EN ADJUST THE INTENSITY**  
**DE INTENSITÄT EINSTELLEN**  
**PL REGULACJA INTENSYWNOŚCI**  
**ES AJUSTAR LA INTENSIDAD**  
**UK РЕГУЛЮВАННЯ ІНТЕНСИВНОСТІ**  
**RO REGLEAZA INTENSITATEA**  
**RU РЕГУЛИРОВКА КРЕПОСТИ**

**FR RÉALISER DEUX TASSES**  
**EN MAKE TWO CUPS**  
**DE ZWEI TASSEN ZUBEREITEN**  
**PL PRZYGOTOWYWANIE DWÓCH FILIŻANEK**  
**ES HACER DOS TAZAS**  
**UK ПРИГОТУВАННЯ ДВОХ ЧАШОК**  
**RO PREPARA DOUA CESTI**  
**RU ПРИГОТОВЛЕНИЕ ДВУХ ЧАШЕК**

**FR BOUTONS D'ACCÈS AUX ENTRETIENS**  
**EN MAINTENANCE ACCESS BUTTON**  
**DE WARTUNGSTASTE**  
**PL PRZYCISK UMOŻLIWIĄCY WYKONANIE KONSERWACJI**  
**ES BOTÓN DE ACCESO A MANTENIMIENTO**  
**UK КНОПКА ДОСТУПУ ДО ТЕХНІЧНОГО ОБСЛУГОВУВАННЯ**  
**RO BUTON DE ACCES LA ÎNTREȚINEREA**  
**RU КНОПКА ДОСТУПА К ТЕХНИЧЕСКОМУ ОБСЛУЖИВАНИЮ**

**FR RINÇAGE**  
**EN RINSE THE MACHINE**  
**DE SPÜLEN**  
**PL PŁUKANIE**  
**ES ENJUAGAR LA CAFETERA**  
**UK ОПОЛОСНИТЬ МАШИНУ**  
**RO CLĂTEȘTE APARATUL**  
**RU ТРЕБУЕТСЯ ПРОМЫВКА**

**FR NETTOYAGE MACHINE À FAIRE**  
**EN CLEAN THE MACHINE**  
**DE MASCHINE REINIGEN**  
**PL CZYSZCZENIE URZĄDZENIA**  
**ES LIMPIAR LA CAFETERA**  
**UK ОЧИСТИТИ МАШИНУ**  
**RO CURĂȚA APARATUL**  
**RU ТРЕБУЕТСЯ ОЧИСТКА**



**RÉGLER LE VOLUME**  
**ADJUST THE VOLUME**  
**LAUTSTÄRKE EINSTELLEN**  
**DOSTOSOWANIE GŁOŚNOŚCI**  
**AJUSTAR VOLUMEN**  
**РЕГУЛЮВАННЯ ОБ'ЄМУ**  
**REGLEAZA VOLUMUL**  
**РЕГУЛИРОВКА ОБЪЕМА**

**LANCER/SAUVEGARDER 2 FAVORIS**  
**START/SAVE 2 FAVORITES**  
**2 FAVORITEN SPEICHERN/STARTEN**  
**URUCHAMIANIE/ZAPISYWANIE 2 ULUBIONYCH OPCJI**  
**INICIAR/GUARDAR 2 FAVORITOS**  
**ЗАПУСК/ЗБЕРЕЖЕННЯ 2 ВИБРАНИХ**  
**PORNESTE/SALVEAZA DOUA FAVORITE**  
**ЗАПУСК/СОХРАНЕНИЕ 2 ИЗБРАННЫХ**

**REMPLIR LE RÉSERVOIR D'EAU**  
**REFILL THE WATER TANK**  
**WASSERBEHÄLTER WIEDER BEFÜLLEN**  
**NAPEŁNIANIE ZBIORNIKA NA WODĘ**  
**LLENAR EL DEPÓSITO DE AGUA**  
**НАПОВНИТИ БАК ДЛЯ ВОДИ**  
**REUMPLE REZERVORUL DE APA**  
**НАПОЛНИТЕ БАК ДЛЯ ВОДЫ**

**VIDER LE COLLECTEUR DE MARC DE CAFÉ**  
**EMPTY THE COFFEE GROUNDS COLLECTOR**  
**KAFFEESATZBEHÄLTER LEEREN**  
**OPRÓZNIANIE POJEMNIKA NA FUSY**  
**VACIAR LA BANDEJA COLECTORA DE POSOS DE CAFÉ**  
**СПОРОЖНИТИ КОНТЕЙНЕР ДЛЯ КАВОВОЇ ГУЩІ**  
**GOLEȘTE COLECTORUL DE ZAT DE CĂFEA**  
**ОПУСТОШИТЕ КОНТЕЙНЕР ДЛЯ КОФЕЙНОЇ ГУЩІ**

**DÉTARTRAGE MACHINE À FAIRE**  
**DESCALE THE MACHINE**  
**MASCHINE ENTKALKEN**  
**USUWANIE KAMIENIA Z URZĄDZENIA**  
**DESCALCIFICAR CAFETERA**  
**ВИДАЛИТИ НАКИП З МАШИНУ**  
**DESCALCIFICA APARATUL**  
**ТРЕБУЕТСЯ УДАЛЕНИЕ НАКИПИ**

**FR INDICATEUR LUMINEUX (BLANC/ROUGE)**  
**EN INDICATOR LIGHT (WHITE/RED)**  
**DE KONTROLLELUCHE (WEISS/ROT)**  
**PL KONTROLKA (BIAŁA/CZERWONA)**  
**ES INDICADOR LUMINOSO (BLANCO/ROJO)**  
**UK ІНДИКАТОРНА ЛАМПА (БІЛИЙ/ЧЕРВОНИЙ)**  
**RO LUMINĂ INDICATOR (ALB/ROȘU)**  
**RU СВЕТОВАЯ ИНДИКАЦИЯ (БЕЛЫЙ/КРАСНЫЙ)**

**FR RÉGLER L'INTENSITÉ**  
**EN ADJUST THE INTENSITY**  
**DE INTENSITÄT EINSTELLEN**  
**PL REGULACJA INTENSYWNOŚCI**  
**ES AJUSTAR LA INTENSIDAD**  
**UK РЕГУЛЮВАННЯ ІНТЕНСИВНОСТІ**  
**RO REGLEAZA INTENSITATEA**  
**RU РЕГУЛИРОВКА ИНТЕНСИВНОСТИ**

**FR RÉALISER DEUX TASSES**  
**EN MAKE TWO CUPS**  
**DE ZWEI TASSEN ZUBEREITEN**  
**PL PRZYGOTOWYWANIE DWÓCH FILIŻANEK**  
**ES HACER DOS TAZAS**  
**UK ПРИГОТУВАННЯ ДВОХ ЧАШОК**  
**RO PREPARA DOUA CESTI**  
**RU ПРИГОТОВЛЕНИЕ ДВУХ ЧАШЕК**

**FR BOUTONS D'ACCÈS AUX ENTRETIENS**  
**EN MAINTENANCE ACCESS BUTTON**  
**DE WARTUNGSTASTE**  
**PL PRZYCIŚK UMOŻLIWIĄCY WYKONANIE KONSERWACJI**  
**ES BOTÓN DE ACCESO A MANTENIMIENTO**  
**UK КНОПКА ДОСТУПУ ДО ТЕХНІЧНОГО ОБСЛУГОВУВАННЯ**  
**RO BUTON DE ACCES LA ÎNTREȚINERE**  
**RU КНОПКА ДОСТУПА К ТЕХНИЧЕСКОМУ ОБСЛУЖИВАНИЮ**

**FR RINÇAGE DU POT À LAIT**  
**EN AUTO-RINSE THE MILK POT**  
**DE AUTOMATISCHES SPÜLEN DES MILCHBEHÄLTERS**  
**PL AUTOMATYCZNE CZYSZCZENIE POJEMNIKA NA MLEKO**  
**ES ENJUAGAR AUTOMÁTICAMENTE LA JARRA DE LECHE**  
**UK АВТОМАТИЧНЕ ОПОЛІСКУВАННЯ МОЛОЧНИКА**  
**RO CLĂTEȘTE AUTOMAT RECIPIENTUL DE LAPTE**  
**RU АВТОМАТИЧЕСКОЕ ОПОЛАСКИВАНИЕ МОЛОЧНИКА**

**FR RINÇAGE DE LA MACHINE**  
**EN RINSE THE MACHINE**  
**DE MASCHINE SPÜLEN**  
**PL PŁUKANIE URZĄDZENIA**  
**ES ENJUAGAR LA CAFETERA**  
**UK ОПОЛОСНІТЬ МАШИНУ**  
**RO CLĂȚIȚI APARATUL**  
**RU ТРЕБУЕТСЯ ПРОМЫВКА**

Recettes suivant modèle / Recipes according to model /  
 Rezepte je nach Modell / Przepisy odpowiednie do modelu /  
 Recetas según el modelo / Рецепти залежно від моделі /  
 Rețete în funcție de model / Рецепты в зависимости от модели



**FR INDICATEUR LUMINEUX (BLANC/ROUGE)**  
**EN INDICATOR LIGHT (WHITE/RED)**  
**DE KONTROLLLEUCHE (WEISS/ROT)**  
**PL KONTROLKA (BIAŁA/CZERWONA)**  
**ES INDICADOR LUMINOSO (BLANCO/ROJO)**  
**UK ІНДИКАТОРНА ЛАМПА (БІЛИЙ/ЧЕРВОНИЙ)**  
**RO LUMINĂ INDICATOR (ALB/ROȘU)**  
**RU СВЕТОВАЯ ИНДИКАЦИЯ (БЕЛЫЙ/КРАСНЫЙ)**

**FR NETTOYAGE MACHINE À FAIRE**  
**EN CLEAN THE MACHINE**  
**DE MASCHINE REINIGEN**  
**PL CZYSZCZENIE URZĄDZENIA**  
**ES LIMPIAR LA CAFETERA**  
**UK ОЧИСТІТЬ МАШИНУ**  
**RO CURĂȚA APARATUL**  
**RU ТРЕБУЕТСЯ ОЧИСТКА**

**RÉGLER LE VOLUME**  
**EN ADJUST THE VOLUME**  
**DE LAUTSTÄRKE EINSTELLEN**  
**PL DOSTOSOWANIE GŁOŚNOŚCI**  
**ES AJUSTAR VOLUMEN**  
**UK РЕГУЛЮВАННЯ ОБ'ЄМУ**  
**RO REGLEAZA VOLUMUL**  
**RU РЕГУЛИРОВКА ОБЪЕМА**

**LANCER/SAUVEGARDER 2 FAVORIS**  
**EN START/SAVE 2 FAVOURITES**  
**DE 2 FAVORITEN SPEICHERN/STARTEN**  
**PL URUCHAMIANIE/ZAPISYWANIE 2 ULUBIONYCH OPCJI**  
**ES INICIAR/GUARDAR 2 FAVORITOS**  
**UK ЗАПУСК/ЗБЕРЕЖЕННЯ 2 ВИБРАНИХ ПОРНЕСТЕ/SAVE LAZ DOUA FAVORITE**  
**RO ЗАПУСК/СОХРАНЕНИЕ 2 ИЗБРАННЫХ**

**REMPILIR LE RÉSERVOIR D'EAU**  
**FR REFILL THE WATER TANK**  
**EN WASSERBEHÄLTER WIEDER BEFÜLLEN**  
**DE NAPEŃNIANIE ZBIORNIKA NA WODĘ**  
**PL LLENAR EL DEPÓSITO DE AGUA**  
**ES НАПОВНИТЬ БАК ДЛЯ ВОДИ**  
**UK REUMPLE REZERVORUL DE APA**  
**RO НАПОЛНИТЕ БАК ДЛЯ ВОДИ**  
**RU**

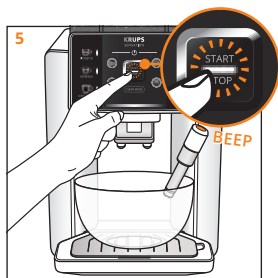
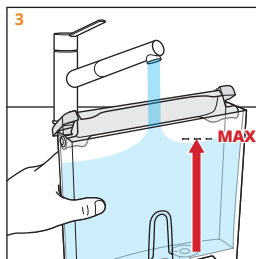
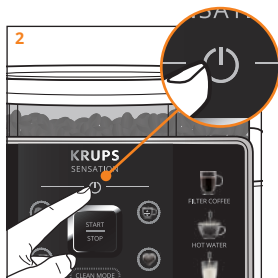
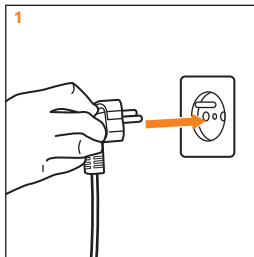
**VIDER LE COLLECTEUR DE MARC DE CAFÉ**  
**FR EMPTY THE COFFEE GROUNDS COLLECTOR**  
**EN KAFFEESATZBEHÄLTER LEEREN**  
**DE OPRÓŻNIANIE POJEMNIKA NA FUSY**  
**PL VACIAR LA BANDEJA COLECTORA DE POSOS DE CAFÉ**  
**ES СПОРОЖНІТЬ КОНТЕЙНЕР ДЛЯ КАВОВОЇ ГУЩІ**  
**UK GOLEȘTE COLECTORUL DE ȚAȚ DE CAFEĂ**  
**RO ОПУСТОШИТЕ КОНТЕЙНЕР ДЛЯ КОФЕЙНОЇ ГУЩІ**  
**RU**

**DÉTARTRAGE MACHINE À FAIRE**  
**FR DESCALC THE MACHINE**  
**EN MASCHINE ENTKALKEN**  
**DE USUWANIE KAMIENIA Z URZĄDZENIA**  
**PL DESCALCIFICAR CAFETERA**  
**ES ВИДАЛІТЬ НАКИП З МАШИНИ**  
**UK DESCALCIFICĂ APARATUL**  
**RO ТРЕБУЕТСЯ УДАЛЕНИЕ НАКИПИ**  
**RU**

# 1

## FR INITIALISATION (≈5 MIN)

- EN INITIALIZATION (≈5 MIN)
- DE INBETRIEBNAHM (≈5 MIN)
- PL URUCHAMIANIE (≈5 MIN)
- ES INICIO (≈5 MIN)
- UK ПОЧАТОК РОБОТИ (≈5 ХВ)
- RO ÎNIIȚIALIZARE (≈5 MIN)
- RU НАЧАЛО РАБОТЫ (≈5 МИН)

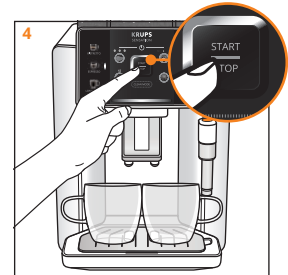
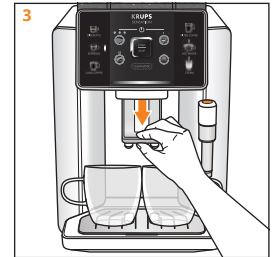
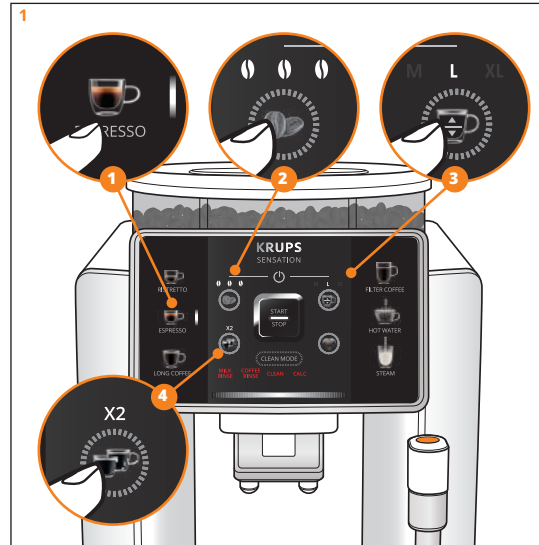
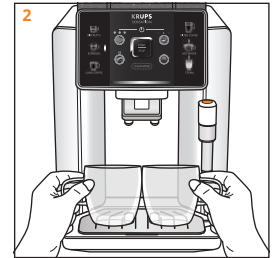


## 5. FR Un auto-rincage va être effectué pour initialiser votre machine : appuyez sur Start/Stop pour le lancer

- EN To set up your machine, an auto-rinse cycle will be carried out. Press Start/Stop to start it.
- DE Zur Einrichtung der Maschine wird ein automatisches Spülprogramm durchgeführt. Drücken Sie zum Starten auf Start/Stop.
- PL W celu skonfigurowania urządzenia zostanie uruchomiony cykl automatycznego płukania. Naciśnij przycisk Start/Stop, aby rozpocząć.
- ES Para configurar la cafetera, se llevará a cabo un ciclo de aclarado automático. Pulsa START/STOP para iniciarlo.
- UK Для налаштування буде виконано автоматичний цикл промивання. Натисніть Start/Stop, щоб розпочати.
- RO Pentru configurarea aparatului, va fi efectuat un ciclu automat de clătire. Apăsați Start/Stop pentru a-l porni.
- RU Для настройки кофемашины будет выполнен автоматический цикл промывки. Нажмите Start/Stop, чтобы начать.

# 2

**FR PARAMÈTRES BOISSONS**  
**EN BEVERAGES SETTINGS**  
**DE EINSTELLUNGEN FÜR GETRÄNKE**  
**PL USTAWIENIA NAPROJÓW**  
**ES AJUSTES DE BEBIDAS**  
**UK НАЛАШТУВАННЯ НАПОЇВ**  
**RO SETĂRI BĂUTURI**  
**RU НАСТРОЙКИ НАПИТКОВ**



WATCH NOW



**SENSATION**

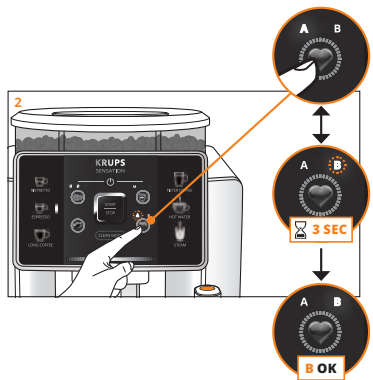
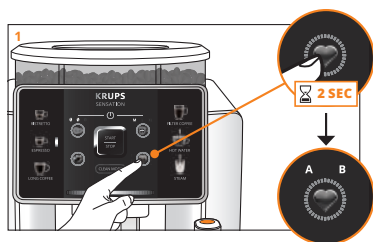


**SENSATION  
MILK**

# 3

## FR ENREGISTRER VOS PARAMÈTRES FAVORIS

- EN SAVE YOUR FAVORITE SETTINGS
- DE SPEICHERN DER BEVORZUGTEN EINSTELLUNGEN
- PL ZAPISYWANIE ULUBIONYCH USTAWIEŃ
- ES GUARDAR TUS AJUSTES FAVORITOS
- UK ЗБЕРЕЖЕННЯ УЛЮБЛЕНИХ НАЛАШТУВАНЬ
- RO SALVAREA SETĂRILOR FAVORITE
- RU СОХРАНЕНИЕ ИЗБРАННЫХ НАСТРОЕК



### 1. FR Avant ou après la recette personnalisée, faites un appui long de 2 secs sur le bouton « Favourites ». Les voyants « A » et « B » s'allument

EN Before or after the personalised recipe, press and hold the "Favourites" button for 2 seconds. The "A" and "B" indicator lights will come on.

DE Halten Sie vor oder nach dem personalisierten Rezept die Taste « Favoriten » 2 Sekunden lang gedrückt. Die Kontrollleuchten « A » und « B » leuchten auf.

PL Przed przygotowaniem własnego napoju lub po jego przygotowaniu naciśnij i przytrzymaj przycisk Ulubione przez 2 sekundy. Włączą się kontrolki A i B.

ES Antes o después de la receta personalizada, mantén pulsado el botón "Favourites" (Favoritos) durante 2 segundos. Los indicadores luminosos "A" y "B" se encenderán.

UK До або після персоналізованого рецепта натисніть і утримуйте кнопку «Favourites» протягом 2 секунд. Загоряться індикатори «A» і «B».

RO Înainte sau după rețeta personalizată, apasa și mentine apăsat butonul „Favourites” timp de 2 secunde. Indicatorii „A” și „B” se vor aprinde.

RU До или после приготовления напитка нажмите и удерживайте кнопку «Favourites» в течение 2 секунд. Загорятся индикаторы «A» и «B».

### 2. FR Le clignotement indique la position d'enregistrement. Pour changer de position, appuyez une fois sur le bouton « Favourites ». Une fois la position (A ou B) définie, l'enregistrement s'effectue après ≈3 d'attente

EN The flashing indicates the recording position. To change the position, press the "Favourites" button once. Once the position (A or B) has been set, the recording will start after approximately 3 seconds.

DE Die blinkende Anzeige bestätigt die Speicherposition. Um die Position zu ändern, drücken Sie einmal die Schaltfläche « Favoriten ». Nachdem die Position (A oder B) eingestellt wurde, beginnt das Speichern nach ca. ≈3 Sekunden.

PL Miganie sygnalizuje pozycję zapisu. Aby zmienić pozycję, naciśnij przycisk Ulubione jeden raz. Ustawienia zostaną zapisane po około 3 sekundach od wybrania pozycji (A lub B).

ES El parpadeo indica la posición de registro. Para cambiar la posición, pulsa el botón "Favourites" (Favoritos) una vez. Una vez establecida la posición (A o B), la grabación comenzará después de aproximadamente 3 segundos.

UK Миготіння вказує на позицію запису. Щоб змінити позицію, натисніть кнопку «Favourites» один раз. Після вибору позиції (A або B) запис розпочнеться приблизно через 3 секунди.

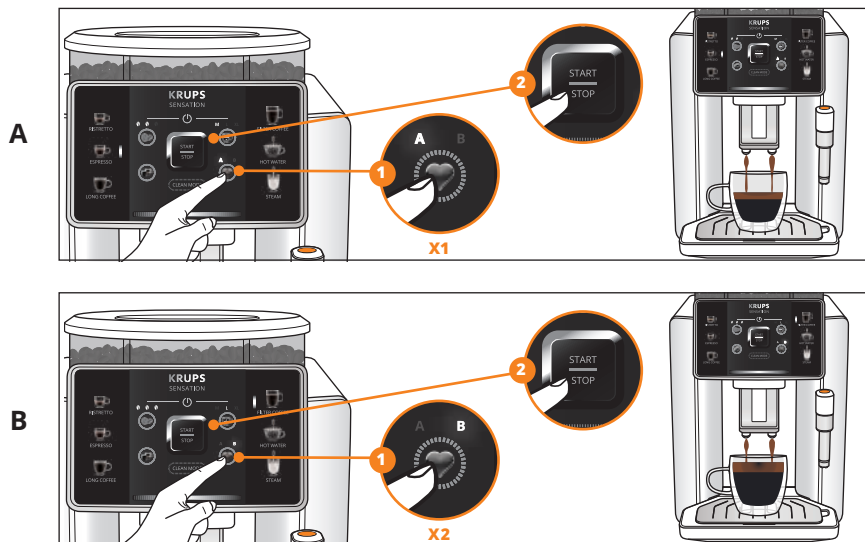
RO Clipirea indică poziția de înregistrare. Pentru a schimba poziția, apasa o dată butonul „Favourites”. Odată ce poziția (A sau B) a fost setată, înregistrarea va începe după aproximativ 3 secunde.

RU Мигание одного из них указывает, на какой из двух профилей будет записан рецепт. Чтобы изменить выбор, нажмите кнопку «Favourites» один раз. После выбора профиля (A или B) запись начнется примерно через 3 секунды.

# 4

## FR LANCER UNE BOISSON FAVORITE

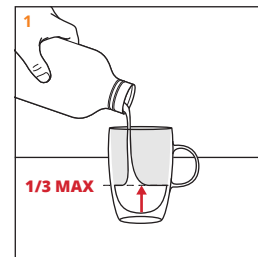
- EN START A FAVORITE BEVERAGE
- DE LIEBLINGSGETRÄNK ZUBEREITEN
- PL PRZYGOTOWYWANIE ULUBIONEGO NAPOJU
- ES EMPEZAR A PREPARAR UNA BEBIDA FAVORITA
- UK ЗАПУСК УЛЮБЛЕНОГО НАПОЮ
- RO PORNIREA UNEI BĂUTURI FAVORITE
- RU ПРИГОТОВЛЕНИЕ ИЗБРАННОГО НАПИТКА



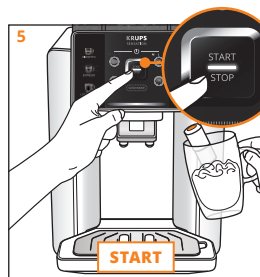
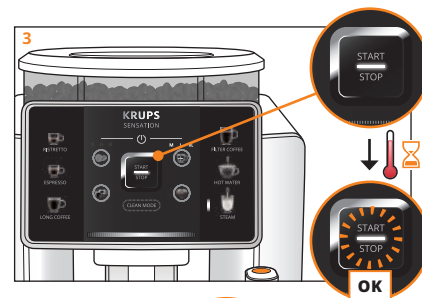
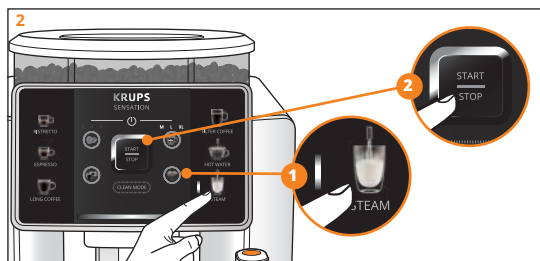
5

## FR RÉALISER UNE RECETTE LACTÉE À L'AIDE DE LA BUSE VAPEUR

- EN MAKE A MILK RECIPE  
 DE MILCHGETRÄNK ZUBEREITEN  
 PL PRZYGOTOWYWANIE KAWY MLECZNEJ  
 ES PREPARAR UNA BEBIDA A BASE DE LECHE  
 UK ПРИГОТУВАННЯ НАПОЮ З МОЛОКОМ  
 RO PREPARAREA UNEI REȚETE CU LAPTE  
 RU ПРИГОТОВЛЕНИЕ НАПИТКА С МОЛОКОМ



Recettes suivant modèle / Recipes according to model / Recepte je nach Modell /  
 Przepisy odpowiednie do modelu / Recetas según el modelo / Рецепти залежно від моделі /  
 Rețete în funcție de model / Рецепты в зависимости от модели



---

**5. FR Appuyez sur le bouton « Start/Stop » pour lancer la vapeur (▲ buse chaude). Faites mousser le lait progressivement en veillant à garder la buse vapeur dans le lait et pas dans la mousse**

**EN** Press the “Start/Stop” button to release the steam from the nozzle (▲ hot nozzle). Gradually froth the milk, making sure to keep the steam nozzle in the milk rather than the froth.

**DE** Drücken Sie die « Start/Stop »-Taste, um den heißen Dampf aus der Düse entweichen zu lassen (▲ heiße Düse). Schäumen Sie die Milch langsam auf und achten Sie darauf, dass die Dampfdüse in der Milch steckt und nicht im Milchschaum.

**PL** Naciśnij przycisk Start/Stop, aby uwolnić strumień pary z dyszy (▲ gorąca dysza). Stopniowo spieniaj mleko, dbając o to, aby dysza pary znajdowała się w mleku, a nie w pianie.

**ES** Pulsa el botón “START/STOP” (inicio/parada) para liberar el vapor de la boquilla (▲ boquilla caliente). Ve montando la espuma de leche poco a poco, sin sacar la boquilla de vapor de la leche.

**UK** Натисніть кнопку «Start/Stop», щоб випустити пару (увага: гаряче сопло). Поступово збивайте молоко, тримаючи сопло в молоці, а не в піні.

**RO** Apasa butonul „Start/Stop” pentru a elibera aburul din duză (atenție, duză fierbinte). Spumeaza treptat laptele, asigurandu-te că menti duza de abur în lapte și nu în spumă.

**RU** Поместите трубку капучинатора в чашку. Нажмите кнопку «Start/Stop», чтобы выпустить пар из трубки (осторожно: горячо). Постепенно вспенивайте молоко, удерживая капучинатор в молоке, а не в молочной пенке.

# 6

## FR NETTOYER LA BUSE VAPEUR

EN CLEAN THE STEAM NOZZLE

DE DAMPFDÜSE REINIGEN

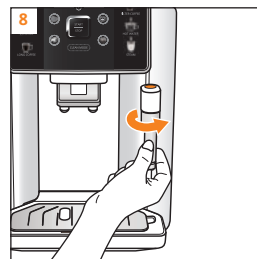
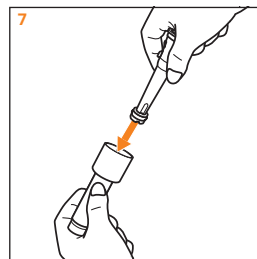
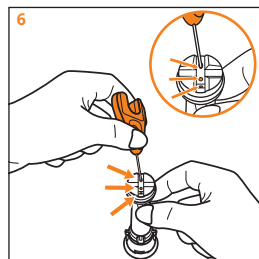
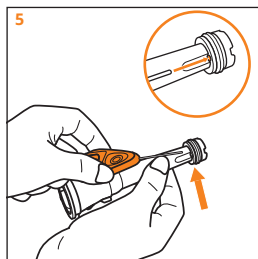
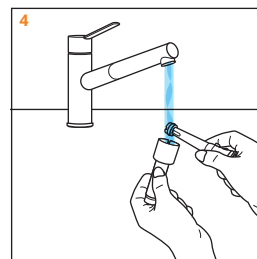
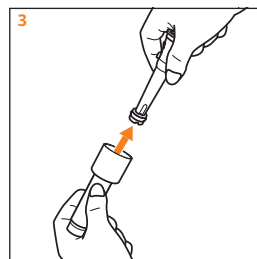
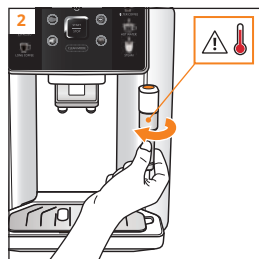
PL CZYSZCZENIE DYSZY PARY

ES LIMPIAR LA BOQUILLA DE VAPOR

UK ОЧИЩЕННЯ ПАРОВОГО СОПЛА

RO CURĂȚAREA DUZEI DE ABUR

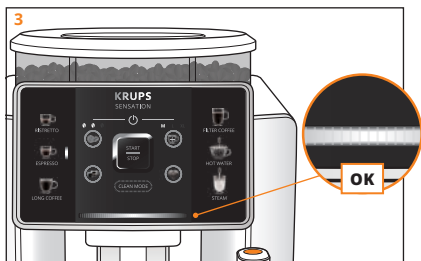
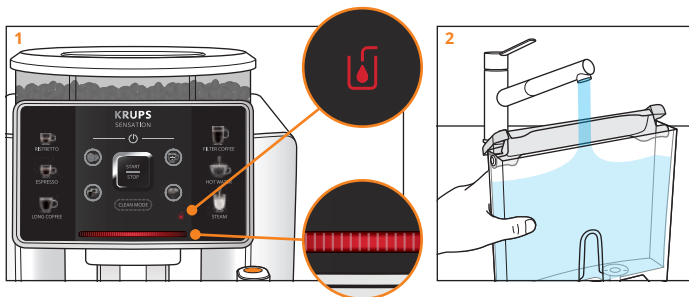
RU ОЧИСТКА КАПУЧИНАТОРА



# 7A

## FR REMPLIR LE RÉSERVOIR D'EAU

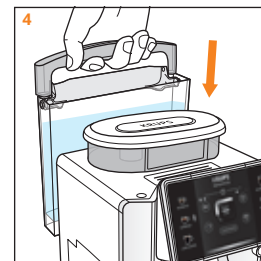
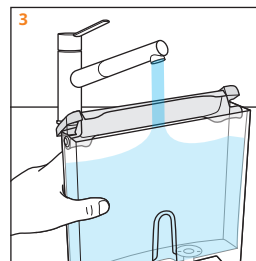
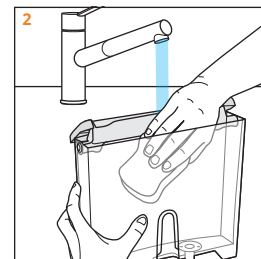
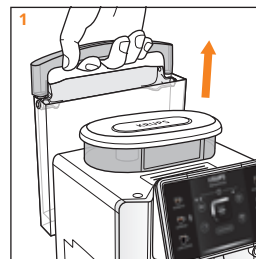
- EN REFILLING THE WATER TANK
- DE WASSERBEHÄLTER AUFFÜLLEN
- PL NAPEŁNIANIE ZBIORNIKA NA WODĘ
- ES RELLENAR EL DEPÓSITO DE AGUA
- UK НАПОВНЕННЯ РЕЗЕРВАРА ДЛЯ ВОДИ
- RO REUMPLEREA REZERVORULUI DE APĂ
- RU НАПОЛНЕНИЕ РЕЗЕРВАРА ДЛЯ ВОДЫ



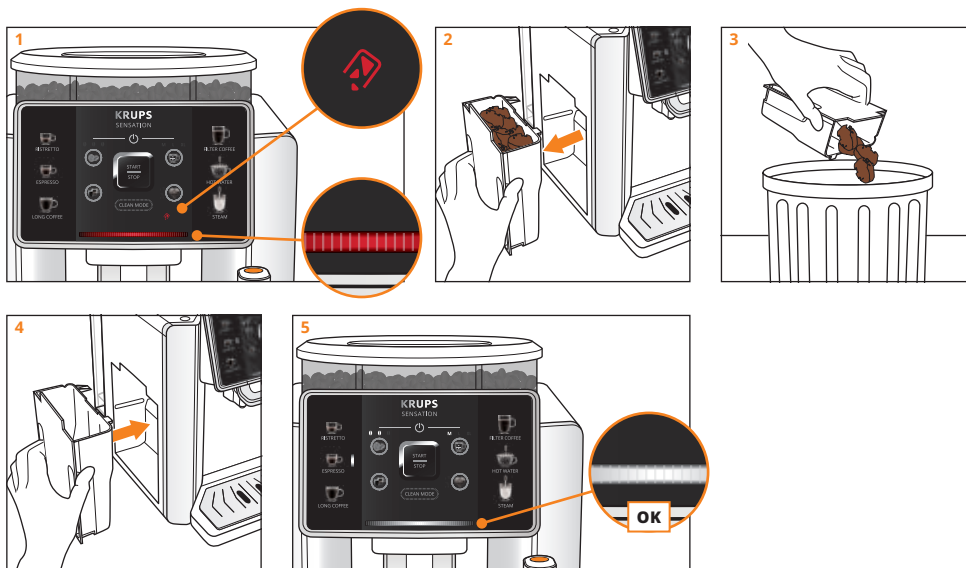
# 7B

## FR NETTOYER LE RÉSERVOIR D'EAU

- EN CLEAN THE WATER TANK
- DE WASSERBEHÄLTER REINIGEN
- PL CZYSZCZENIE ZBIORNIKA NA WODĘ
- ES LIMPIAR EL DEPÓSITO DE AGUA
- UK ОЧИЩЕННЯ РЕЗЕРВАРА ДЛЯ ВОДИ
- RO CURĂȚAREA REZERVORULUI DE APĂ
- RU ОЧИСТКА РЕЗЕРВАРА ДЛЯ ВОДЫ



8A

FR **VIDER LE BAC À MARC DE CAFÉ**EN **EMPTY THE COFFEE GROUND COLLECTOR**DE **KAFFEESATZBEHÄLTER LEEREN**PL **OPRÓŻNIANIE POJEMNIKA NA FUSY**ES **VACIAR LA BANDEJA COLECTORA DE POSOS DE CAFÉ**UK **СПОРОЖЕННЯ КОНТЕЙНЕРА ДЛЯ КАВОВОЇ ГУЩИ**RO **GOLIREA RECIPIENTULUI DE ZAȚ DE CAFEA**RU **ОПУСТОШЕНИЕ КОНТЕЙНЕРА ДЛЯ КОФЕЙНОЙ ГУЩИ**

# 8B

## FR NETTOYER LE BAC À MARC DE CAFÉ

EN CLEAN THE COFFEE GROUND COLLECTOR

DE KAFFEESATZBEHÄLTER REINIGEN

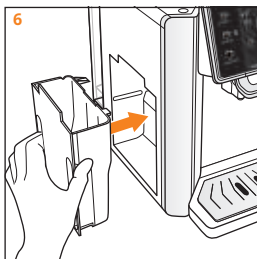
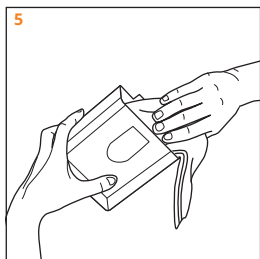
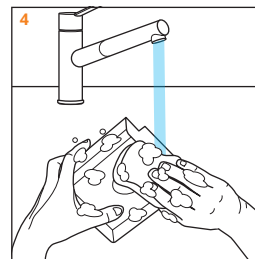
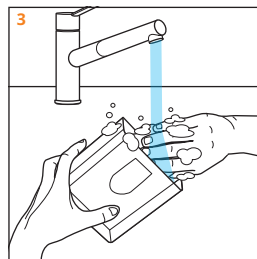
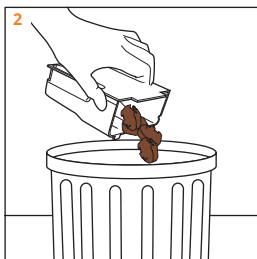
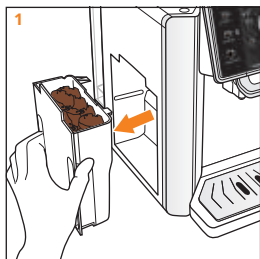
PL CZYSZCZENIE POJEMNIKA NA FUSY

ES LIMPIAR LA BANDEJA COLECTORA DE POSOS DE CAFÉ

UK ОЧИЩЕННЯ КОНТЕЙНЕРА ДЛЯ КАВОВОЇ ГУЩІ

RO CURĂȚAREA RECIPIENTULUI DE ZAȚ DE CAFEĂ

RU ОЧИСТКА КОНТЕЙНЕРА ДЛЯ КОФЕЙНОЙ ГУЩИ



# 9A

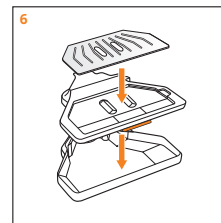
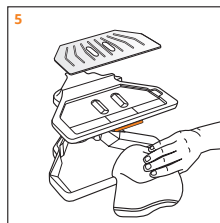
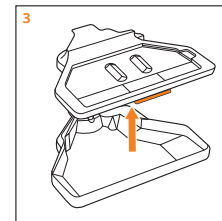
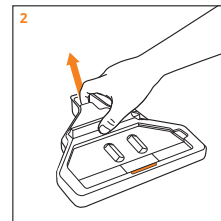
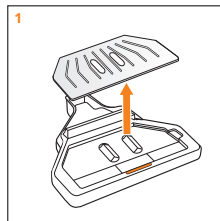
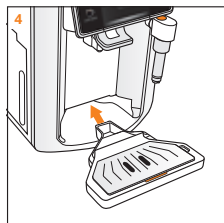
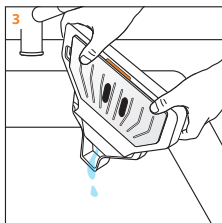
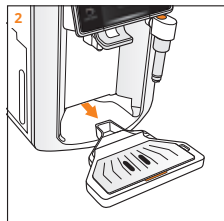
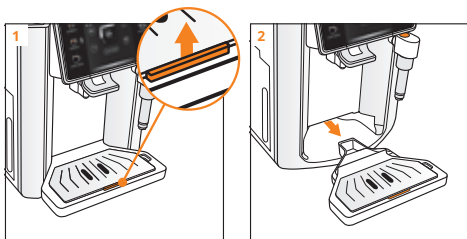
## FR VIDER LE BAC RÉCOLTE-GOUTTES

- EN EMPTY THE DRIP TRAY
- DE ABTROPFSCHALE LEEREN
- PL OPRÓŻNIANIE TACKI OCIEKACZA
- ES LIMPIAR LA BANDEJA COLECTORA DE POSOS DE CAFÉ
- UK СПОРОЖНЕННЯ ПІДДОНА ДЛЯ КРАПЕЛЬ
- RO GOLIREA TĂVII DE PICURARE
- RU ОПУСТОШЕНИЕ ПОДДОНА ДЛЯ КАПЕЛЬ

# 9B

## FR NETTOYER LE BAC RÉCOLTE-GOUTTES

- EN CLEAN THE DRIP TRAY
- DE ABTROPFSCHALE REINIGEN
- PL CZYSZCZENIE TACKI OCIEKACZA
- ES LIMPIAR LA BANDEJA RECOGEGOTAS
- UK ОЧИСТИТИ ПІДДОНА ДЛЯ КРАПЕЛЬ
- RO CURĂȚAREA TĂVII DE PICURARE
- RU ОЧИСТКА ПОДДОНА ДЛЯ КАПЕЛЬ





# 10

## FR RINCER LA MACHINE (1 MIN 30)

EN RINSE THE MACHINE (1 MIN 30)

DE MASCHINE SPÜLEN (1 MIN 30)

PL PŁUKANIE URZĄDZENIA (1 MIN 30)

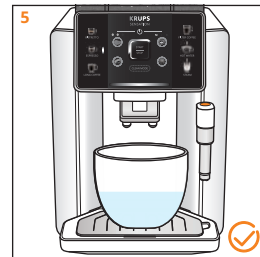
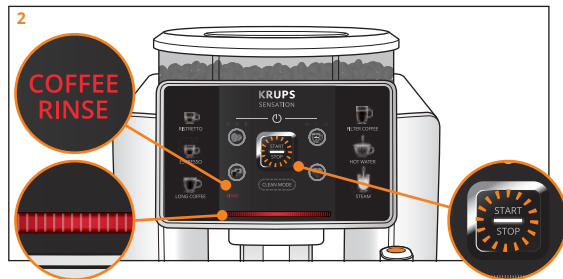
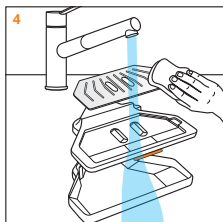
ES ENJUAGAR LA CAFETERA (1 MIN 30)

UK ПРОМИВАННЯ ПРИСТРОЮ

RO CLĂTIREA APARATULUI

RU ПРОМЫВКА КОФЕМАШИНЫ

COFFEE  
RINSE



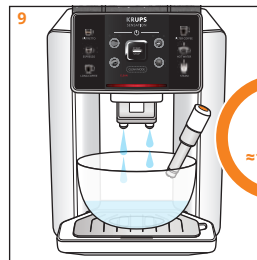
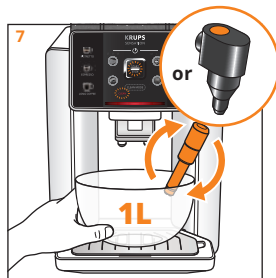
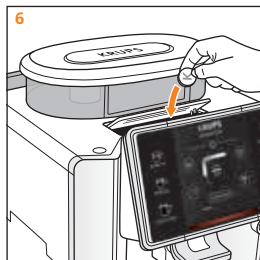
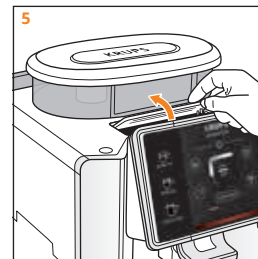
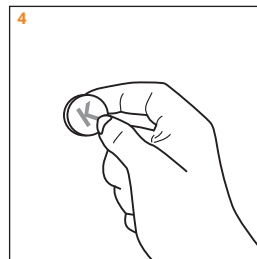
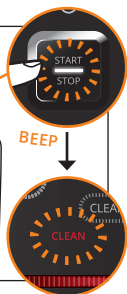
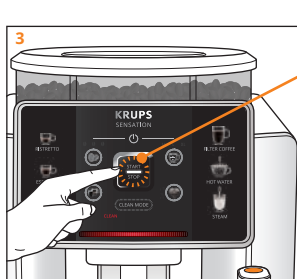
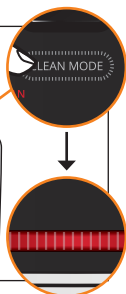
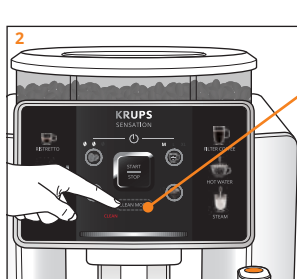
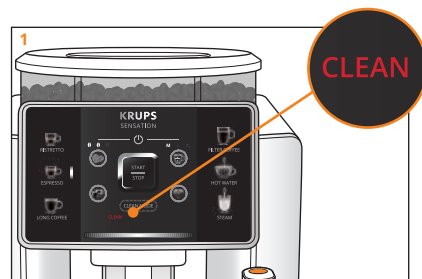
# 11

## FR NETTOYER LA MACHINE (≈13 MIN)

- EN CLEAN THE MACHINE (≈13 MIN)
- DE MASCHINE REINIGEN (≈13 MIN)
- PL CZYSZCZENIE URZĄDZENIA (≈13 MIN)
- ES LIMPIAR LA MÁQUINA (≈13 MIN)
- UK ОЧИЩЕННЯ ПРИСТРОЮ (≈13 MIN)
- RO CURĂȚAREA APARATULUI (≈13 MIN)
- RU ОЧИСТКА КОФЕМАШИНЫ (≈13 MIN)



KRUPS  
XS3000 / XS808



**1. FR Le voyant « CLEAN » s'allume en rouge en permanence : la machine a besoin d'être nettoyée**

- EN** The "CLEAN" indicator light will turn red when the machine needs to be cleaned.
- DE** Die Kontrollleuchte « CLEAN » leuchtet rot, wenn die Maschine gereinigt werden muss.
- PL** Gdy urządzenie będzie wymagać czyszczenia, kontrolka CZYSZCZENIE zaświeci na czerwono.
- ES** El piloto "CLEAN" (limpieza) se iluminará en rojo cuando sea necesario limpiar la cafetera.
- UK** Індикатор «CLEAN» стане червоним, коли пристрій потребує очищення.
- RO** Indicatorul „CLEAN” va deveni roșu atunci când aparatul trebuie curățat.
- RU** Индикатор «CLEAN» загорится красным, когда будет необходима очистка кофемашины.

**2. FR Appuyez sur le bouton "Clean Mode" pour sélectionner « CLEAN »**

- EN** Press the "Clean Mode" button to select "CLEAN".
- DE** Drücken Sie die Taste "Clean Mode" (Reinigungsmodus), um « CLEAN » (Reinigen) auszuwählen.
- PL** Naciśnij przycisk Tryb czyszczenia, aby wybrać opcję CZYSZCZENIE.
- ES** Pulse el botón "Clean Mode" (de modo de limpieza) para seleccionar "CLEAN" (limpieza).
- UK** Натисніть кнопку «Clean Mode», щоб вибрати «CLEAN».
- RO** Apasa butonul „Clean Mode” pentru a selecta „CLEAN”.
- RU** Нажмите кнопку «Clean Mode», чтобы выбрать «CLEAN».

**10. FR À la fin de l'écoulement et après le triple bip, votre machine est nettoyée et prête à être utilisée**

- EN** When the water has stopped flowing and after you hear three beeps, your machine is cleaned and ready for use.
- DE** Wenn kein Wasser mehr läuft und Sie drei Pieptöne hören, ist Ihre Maschine gereinigt und einsatzbereit.
- PL** Gdy woda przestanie wypływać i rozlegną się trzy sygnały dźwiękowe, urządzenie będzie wyczyszczone i gotowe do pracy.
- ES** Cuando el agua haya dejado de salir y se hayan oído tres pitidos, la cafetera estará limpia y lista para su uso.
- UK** Після зупинки води та трьох звукових сигналів пристрій готовий до використання.
- RO** Apa va curge din duzele de cafea în timpul procesului. Când apa s-a oprit și după ce se aud trei semnale sonore, aparatul este curățat și gata de utilizare.
- RU** После остановки потока воды прозвучит тройной звуковой сигнал, означающий, что устройство готово к работе.

WATCH NOW 



SENSATION



SENSATION  
MILK

WATCH NOW 

# 12

## FR DÉTARTRE LA MACHINE (≈20 MIN)

- EN DESCALCIFY THE MACHINE (≈20 MIN)
- DE MASCHINE ENTKALKEN (≈20 MIN)
- PL USUWANIE KAMIENIA Z URZĄDZENIA (≈20 MIN)
- ES DESCALCIFICAR LA CAFETERA (≈20 MIN)
- UK ВИДАЛЕННЯ НАКИПУ (≈20 XB)
- RO DECALCIFIEREA APARATULUI (≈20 MIN)
- RU УДАЛЕНИЕ НАКИПИ (≈20 МИН)



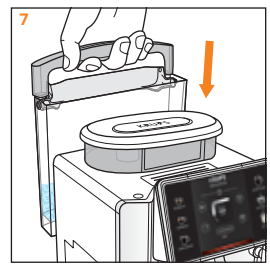
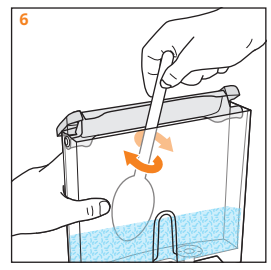
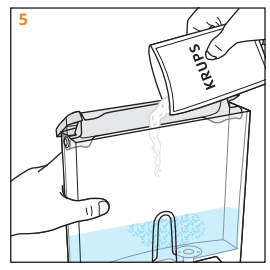
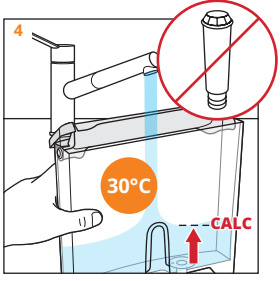
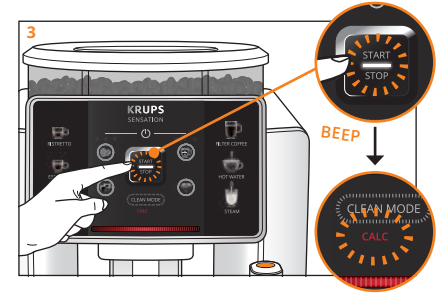
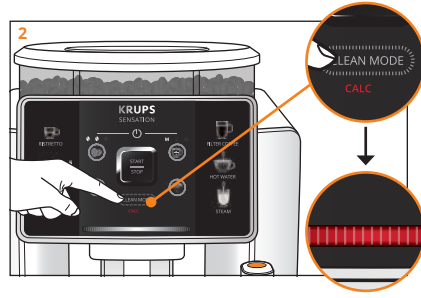
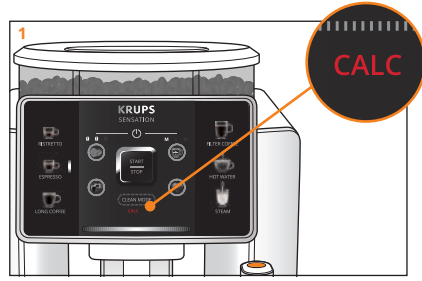
KRUPS  
F054 / XS809



SENSATION



SENSATION  
MILK



## A. PRÉPARATION (≈5 MIN) | PREPARATION | VORBEREITUNG | PRZYGOTOWANIE | PREPARACIÓN | ПОДГОТОВКА | PREGĂTIRE | ПОДГОТОВКА

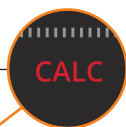
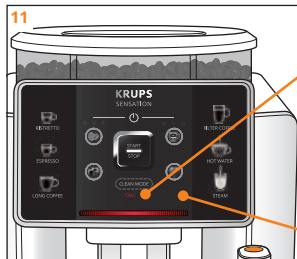
### 1. FR Le voyant « CALC » s'allume en rouge en permanence : la machine a besoin d'être détartrée

- EN The "CALC" indicator light will turn red when the machine needs to be descaled.
  - DE Die Kontrollleuchte « CALC » leuchtet rot, wenn die Maschine entkalkt werden muss.
  - PL Gdy z urządzenia będzie trzeba usunąć kamień, kontrolka USUWANIE KAMIENIA zaświeci na czerwono.
  - ES El indicador "CALC" se iluminará en rojo cuando sea necesario descalcificar la cafetera.
  - UK Індикатор «CALC» стане червоним, коли потрібно виконати видалення накипу.
  - RO Indicatorul „CALC” va deveni roșu atunci când aparatul trebuie decalcificat
  - RU Индикатор «CALC» загорится красным, когда потребуется удаление накипи.
- ### 2. FR Appuyez sur le bouton "Clean Mode" pour sélectionner « CALC »
- EN Press the "Clean Mode" button to select "CALC".
  - DE Drücken Sie die Taste "Clean Mode" (Reinigungsmodus), um « CALC » (Entkalken) auszuwählen.
  - PL Naciśnij przycisk Tryb czyszczenia, aby wybrać opcję USUWANIE KAMIENIA.
  - ES Pulse el botón "Clean Mode" (de modo de limpieza) para seleccionar "CALC" (descalcificar).
  - UK Натисніть «Clean Mode», виберіть «CALC».
  - RO Apasa butonul „Clean Mode” pentru a selecta „CALC”.
  - RU Нажмите «Clean Mode» и выберите «CALC».

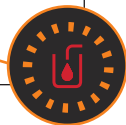
### 4. FR Remplissez le réservoir d'eau avec de l'eau chaude jusqu'au niveau CALC (Δ si votre produit est équipé de notre cartouche filtrante Claris, retirez-la)

- EN Fill the water tank with hot water up to the CALC mark. (Δ if your product is equipped with our Claris filter cartridge, remove it).
- DE Befüllen Sie den Wasserbehälter mit heißem Wasser bis zur Markierung CALC (Δ wenn Ihr Produkt mit unserer Claris-Filterkartusche ausgestattet ist, entfernen Sie diese).
- PL Napełnij zbiornik gorącą wodą aż do oznaczenia CALC. (Δ jeśli twój produkt jest wyposażony w naszą kartusz filtrujący Claris, usuń go).
- ES Llena el depósito de agua con agua caliente hasta la marca "CALC" (Δ si su producto está equipado con nuestro cartucho de filtro Claris, retírelo).
- UK Наповніть резервуар гарячою водою до позначки CALC (якщо є фільтр Claris — вийміть його).
- RO Umple rezervorul de apă cu apă fierbinte până la marcajul CALC (dacă produsul este echipat cu cartuș filtrant Claris, scoate-l).
- RU Наполните резервуар горячей водой до отметки CALC (если установлен фильтр Claris, извлеките его).





BEEP  
10 S  
BEEP



## B. DÉTARTRAGE (≈10 MIN)

DESCALING  
ENTKALKEN  
USUWANIE KAMIENIA  
DESCALCIFICACIÓN  
ВИДАЛЕННЯ НАКИПУ  
DECALCIFIERE  
ПРОМЫВКА

**11. FR** Le voyant CALC est allumé et le voyant réservoir d'eau clignote à la fin de l'écoulement, un bip sonore retentit toutes les 10 secondes.

**EN** The CALC indicator is on and the water tank indicator is flashing at the end of the flow; a beep sounds every 10 seconds.

**DE** Die CALC-Anzeige leuchtet und die Wassertankanzeige blinkt am Ende des Durchlaufs, alle 10 Sekunden ertönt ein Signalton.

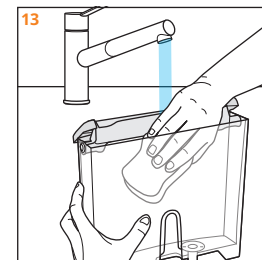
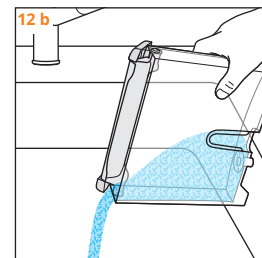
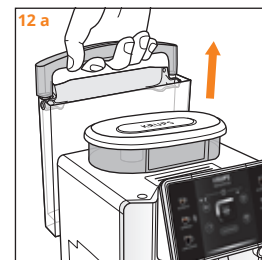
**PL** Kontrolka CALC świeci się, a kontrolka zbiornika na wodę miga po zakończeniu przepływu; co 10 sekund rozlega się sygnał dźwiękowy.

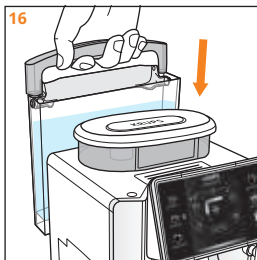
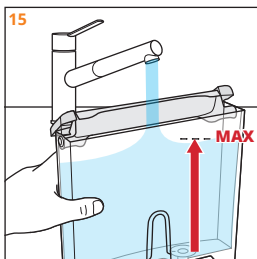
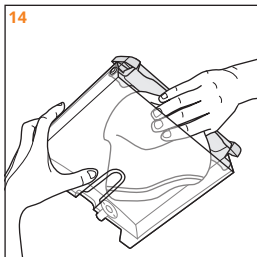
**ES** El indicador CALC permanece encendido y el indicador del depósito de agua parpadea al finalizar la dispensación. Además, se emite un pitido cada 10 segundos.

**UK** Наприкінці індикатор CALC горить, індикатор води блимає, лунає сигнал кожні 10 секунд.

**RO** Indicatorul CALC rămâne aprins, iar indicatorul rezorvorului de apă clipește la final; se aude un semnal sonor la fiecare 10 secunde.

**RU** В конце процесса индикатор CALC горит, индикатор воды мигает, каждые 10 секунд раздаётся звуковой сигнал.

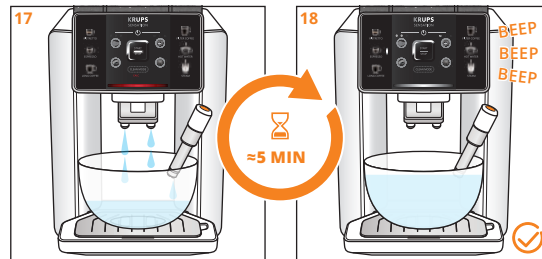




### C. RINÇAGE (≈5 MIN) | RINSING | SPÜLEN | PŁUKANIE | ENJUAGADO | ПРОМИВАННЯ | CLĂTIRE | ПРОМЫВКА

#### 18. FR À la fin de l'écoulement et après le triple bip, votre machine est démarrée et prête à être utilisée

- EN When the water has stopped flowing and after you hear three beeps, your machine is descaled and ready for use.
- DE Wenn der Wasserfluss aufgehört hat und Sie drei Pieptöne hören, ist Ihre Maschine entkalkt und einsatzbereit.
- PL Gdy woda przestanie wypływać i rozlegną się trzy sygnały dźwiękowe, urządzenie będzie pozbawione kamienia i gotowe do pracy.
- ES Cuando el agua haya dejado de salir y se hayan oído tres pitidos, la cafetera se habrá descalcificado y estará lista para su uso.
- UK Після трьох сигналів пристрій готовий.
- RO După oprirea apei și trei semnale sonore, aparatul este gata de utilizare.
- RU После остановки потока воды прозвучит тройной звуковой сигнал, означающий, что устройство готово к работе.





**FR :** Pour une qualité optimale des boissons lactées, il est recommandé de préparer 5 à 6 boissons lactées après la première utilisation de la machine.

Si votre boisson lactée déborde de votre tasse, nous vous recommandons de :

- régler le bouton de volume de mousse de lait sur la position MIN
- sélectionner une taille de boisson inférieure (M ou L)
- utiliser une tasse plus grande

**EN :** For optimal quality of milk beverages, it is recommended to prepare 5 to 6 milk beverages after the first use of the machine.

If your milk beverage overflows from your cup, we recommend:

- setting the milk foam volume dial to the MIN position
- selecting a smaller beverage size (M or L)
- using a larger cup

**DE :** Um die beste Qualität Ihrer Milchgetränke zu gewährleisten, empfehlen wir, nach der ersten Verwendung der Maschine weitere 5 bis 6 Milchgetränke zuzubereiten.

Wenn Ihr Milchgetränk über die Tasse überläuft, empfehlen wir:

- den Schaumvolumenregler auf MIN zu stellen
- eine kleinere Getränkegröße zu wählen (M oder L)
- eine größere Tasse zu verwenden

**PL :** Aby uzyskać optymalną jakość napojów mlecznych, zaleca się przygotowanie 5 do 6 napojów mlecznych po pierwszym użyciu urządzenia.

Jeśli napój mleczny przelewa się z filiżanki, zalecamy:

- ustawienie pokrętki objętości pianki mlecznej na pozycję MIN
- wybranie mniejszego rozmiaru napoju (M lub L)
- użycie większej filiżanki

**ES :** Para una calidad óptima de las bebidas con leche, se recomienda preparar de 5 a 6 bebidas con leche después del primer uso de la máquina.

Si su bebida con leche se desborda de su taza, le recomendamos:

- ajustar el botón del volumen de espuma de leche a la posición MIN
- seleccionar un tamaño de bebida más pequeño (M o L)
- usar una taza más grande

# 13

## FR UTILISER LE POT À LAIT

EN USE THE MILK POT

DE DEN MILCHBEHÄLTER VERWENDEN

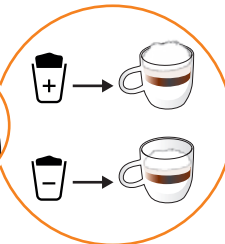
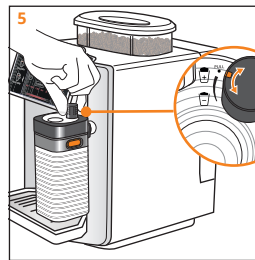
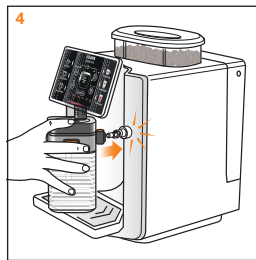
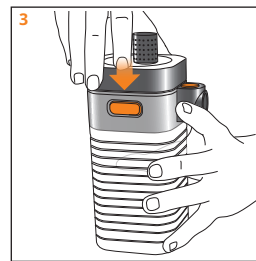
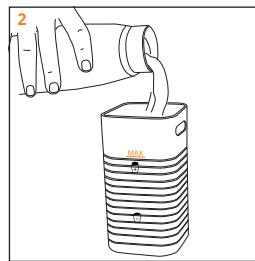
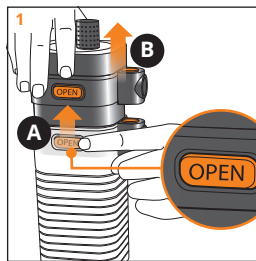
PL UŻYWANIE POJEMNIKA NA MLEKO

ES UTILIZAR LA JARRA DE LECHE

UK ВИКОРИСТАННЯ ЄМНОСТІ ДЛЯ МОЛОКА

RO UTILIZAREA RECIPIENTULUI DE LAPTE

RU ИСПОЛЬЗОВАНИЕ КОНТЕЙНЕРА ДЛЯ МОЛОКА



# 13

## FR UTILISER LE POT À LAIT

EN USE THE MILK POT

DE DEN MILCHBEHÄLTER VERWENDEN

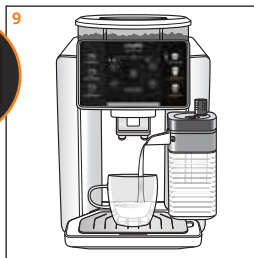
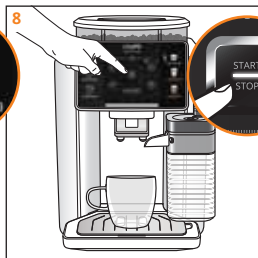
PL UŻYWANIE POJEMNIKA NA MLEKO

ES UTILIZAR LA JARRA DE LECHE

UK ВИКОРИСТАННЯ ЄМНОСТІ ДЛЯ МОЛОКА

RO UTILIZAREA RECIPIENTULUI DE LAPTE

RU ИСПОЛЬЗОВАНИЕ КОНТЕЙНЕРА ДЛЯ МОЛОКА



**UK :** Для оптимальної якості молочних напоїв рекомендується приготувати 5–6 молочних напоїв після першого використання машини.

Якщо ваш молочний напій переливається з чашки, ми рекомендуємо:

- встановити регулятор об'єму молочної піни в положення MIN
- вибрати менший розмір напою (M або L)
- використовувати більшу чашку

**RO :** Pentru o calitate optimă a băuturilor cu lapte, se recomandă prepararea a 5 până la 6 băuturi cu lapte după prima utilizare a aparatului.

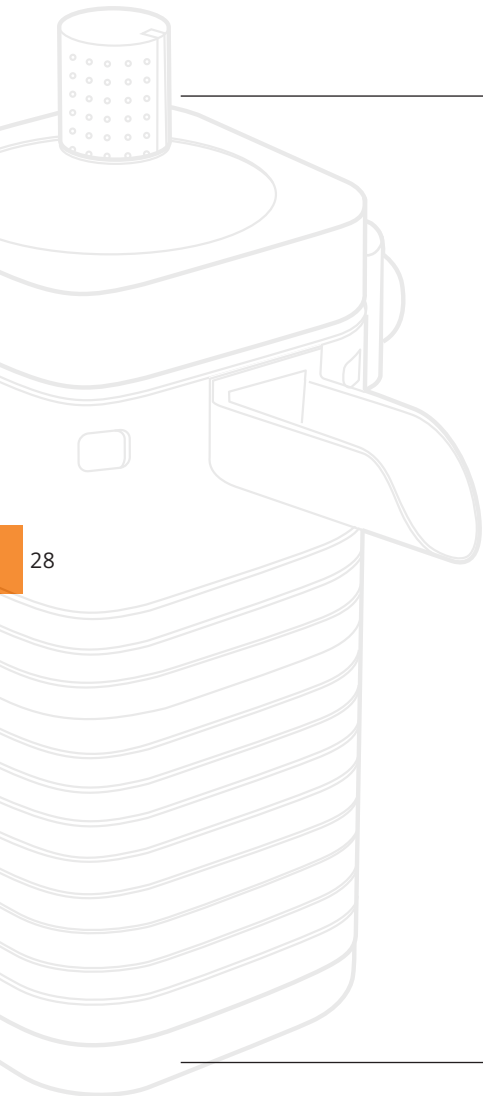
Dacă băutura dta. cu lapte se varsă din ceașcă, se recomandă:

- setează butonul volumului de spumă de lapte la poziția MIN
- selectează o dimensiune mai mică a băuturii (M sau L)
- folosește o ceașcă mai mare

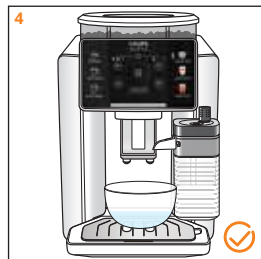
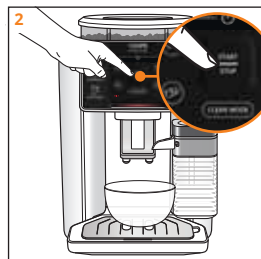
**RU :** Для оптимального качества молочных напитков рекомендуется приготовить 5–6 молочных напитков после первого использования устройства.

Если ваш молочный напиток переливается через край чашки, мы рекомендуем:

- установить регулятор объема молочной пены в положение MIN
- выбрать меньший размер напитка (M или L)
- использовать чашку большего размера



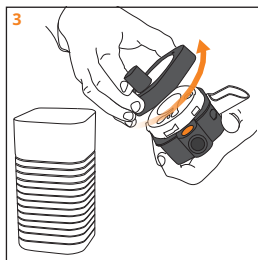
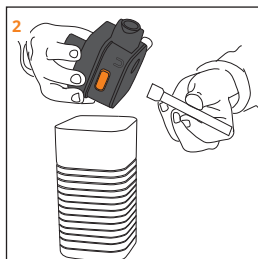
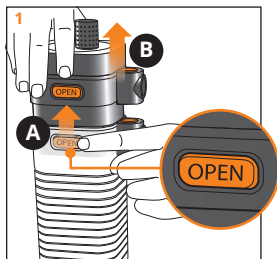
## 14

**FR RINÇAGE AUTOMATIQUE DU POT À LAIT****EN** AUTO-RINSE THE MILK POT**DE** DEN MILCHBEHÄLTER AUTOMATISCH SPÜLEN**PL** AUTOMATYCZNE CZYSZCZENIE POJEMNIKA NA MLEKO**ES** ENJUAGAR AUTOMÁTICAMENTE LA JARRA DE LECHE**UK** АВТОМАТИЧНЕ ПРОМИВАННЯ ЄМНОСТІ ДЛЯ МОЛОКА**RO** CLĂTIRE AUTOMATĂ A RECIPIENTULUI DE LAPTE**RU** АВТОМАТИЧЕСКАЯ ПРОМЫВКА КОНТЕЙНЕРА ДЛЯ МОЛОКА**MILK  
RINSE**

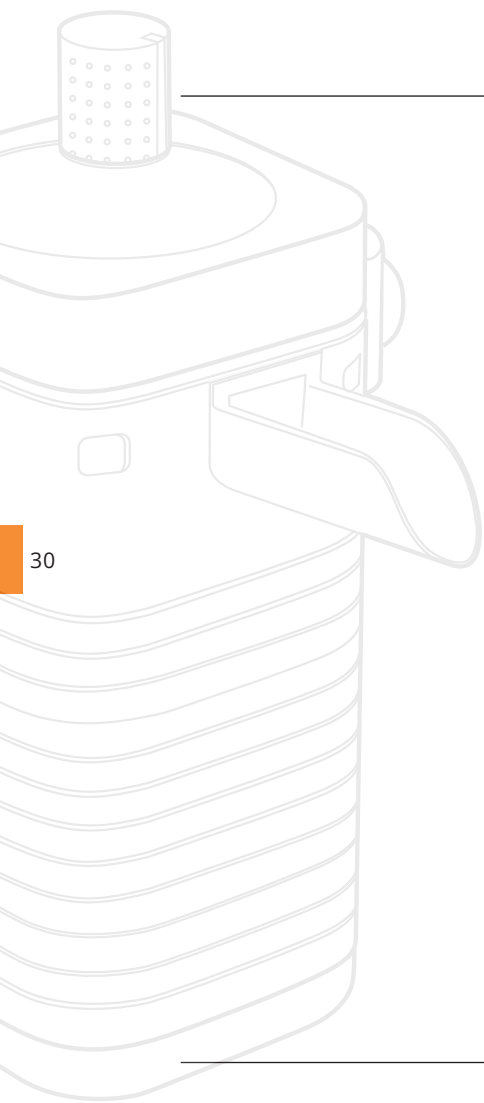
# 15

## FR NETTOYAGE COMPLET DU POT À LAIT

EN DEEPLY CLEAN THE MILK POT  
DE GRÜNDLICHE REINIGUNG DES MILCHBEHÄLTERS  
PL DOKŁADNE CZYSZCZENIE POJEMNIKA NA MLEKO  
ES LIMPIAR LA JARRA DE LECHE A FONDO  
UK ГЛИБОКЕ ОЧИЩЕННЯ ЄМНОСТІ ДЛЯ МОЛОКА  
RO CURĂȚARE PROFUNDĂ A RECIPIENTULUI DE LAPTE  
RU ГЛУБОКАЯ ОЧИСТКА КОНТЕЙНЕРА ДЛЯ МОЛОКА



**1x**  
SEMAINE  
WEEK  
WOCHE  
TYDZIEŃ  
SEMANA  
ТИЖДЕНЬ  
SÄPTÄMÄNÄ  
НЕДЕЛЯ

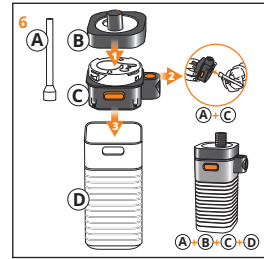
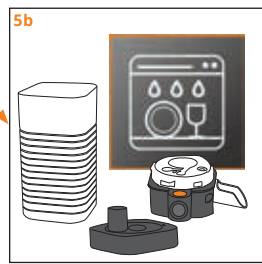
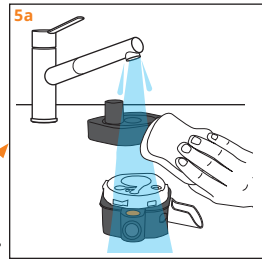


# 15

## FR NETTOYAGE COMPLET DU POT À LAIT

- EN DEEPLY CLEAN THE MILK POT
- DE GRÜNDLICHE REINIGUNG DES MILCHBEHÄLTERS
- PL DOKŁADNE CZYSZCZENIE POJEMNIKA NA MLEKO
- ES LIMPIAR LA JARRA DE LECHE A FONDO
- UK ГЛИБОКЕ ОЧИЩЕННЯ ЄМНОСТІ ДЛЯ МОЛОКА
- RO CURĂȚARE PROFUNDĂ A RECIPIENTULUI DE LAPTE
- RU ГЛУБОКАЯ ОЧИСТКА КОНТЕЙНЕРА ДЛЯ МОЛОКА

ou  
or  
oder  
lub  
o  
або  
sau  
или



## RECETTES DISPONIBLES

DRINKS AVAILABLE | GETRÄNKE VERFÜGBAR | DOSTĘPNE NAPoje | BEBIDAS DISPONIBLES | ДОСТУПНІ НАПОЇ |  
BĂUTURI DISPONIBILE | ДОСТУПНЫЕ НАПИТКИ




### COFFEE RECIPES

		Volume par défaut   Default volume   Standard Menge   Wielkość domyślna   Volumen predeterminado   розмір за замовчуванням   dimensiunea implicită   объем по умолчанию	Taille disponible   Size available   Verfügbare Größen   Dostępne Rozmiary   Tamaños Disponibles   Доступні розміри   Mărimi disponibile   Выбор объема	Forces de café disponibles   Strength of coffee available   Verfügbare Kaffeestärken   Dostępna moc kawy   Intensidad del café disponible   Доступна міцність кави   Concentrații de cafea disponibile   Выбор крепости кофе	X2
	<b>Ristretto</b>	25ml	M : 20ml L : 25ml XL : 35ml		✓
	<b>Espresso</b>	40ml	M : 40ml L : 55ml XL : 70ml		✓
	<b>Long coffee</b>	120ml	M : 80ml L : 120ml XL : 180ml		✓
	<b>Filter coffee</b>	150ml	M : 120ml L : 150ml XL : 170ml		✓
	<b>Hot water</b>	200ml	M : 100ml L : 200ml XL : 300ml	-	-

## RECETTES DISPONIBLES

DRINKS AVAILABLE | GETRÄNKE VERFÜGBAR | DOSTĘPNE NAPoje | BEBIDAS DISPONIBLES | ДОСТУПНІ НАПОЇ | BĂUTURI DISPONIBILE | ДОСТУПНЫЕ НАПИТКИ

### RECIPES WITH MILK

		Volume par défaut   Default volume   Standard Menge   Wielkość domyślna   Volumen predeterminado   розмір за замовчуванням   dimensiunea implicită   объем по умолчанию	Taille disponible   Size available   Verfügbare Größen   Dostępne Rozmiary   Tamaños Disponibles   Доступні розміри   Mărimi disponibile   Выбор объема	Forces de café disponibles   Strength of coffee available   Verfügbare Kaffeestärken   Dostępna moc kawy   Intensidad del café disponible   Доступна міцність кави   Concentrații de cafea disponibile   Выбор крепости кофе	X2
	<b>Cappuccino</b>	L	M L XL		-
	<b>Latte Macchiato</b>	L	M L XL		-
	<b>Café Latte</b>	L	M L XL		-
	<b>Frothy Milk</b>	L	M L XL	-	-

**FR Veuillez noter que :**

- les réglages par défaut (en gras) sont les réglages recommandés par KRUPS pour assurer une recette optimale.
- certaines recettes peuvent ne pas être disponibles selon le modèle.
- Pour plus de paramètres de personnalisation (température café, auto OFF...) référez-vous à la section "Autres fonctions" sur la notice d'utilisation, à scanner en page 2.

**EN Please note that:**

- the default settings (in bold) are the settings recommended by KRUPS to ensure an optimal preparation.
- certain recipes may not be available depending on the models.
- For more customisation settings (coffee temperature, auto OFF, etc.), refer to the 'Other functions' section in the user manual, which can be scanned on page 2.

**DE Bitte beachten Sie, dass:**

- die Standardeinstellungen (fett gedruckt) die von KRUPS empfohlenen Einstellungen sind, um eine optimale Zubereitung zu gewährleisten.
- einige Rezepte je nach Modell möglicherweise nicht verfügbar sind.
- Weitere Einstellungsmöglichkeiten (Kaffeetemperatur, automatische Abschaltung...) finden Sie im Abschnitt „Weitere Funktionen“ der Bedienungsanleitung, die Sie auf Seite 2 einscannen können.

**PL Uwaga:**

- Ustawienia domyślne (pogrubiony tekst) są zalecane przez KRUPS, ponieważ pozwalają przygotowywać optymalne napoje.
- Część przepisów może nie być dostępna w niektórych urządzeniach.
- Więcej parametrów personalizacji (temperatura kawy, automatyczne wyłączenie...) można znaleźć w sekcji „Inne funkcje” w instrukcji obsługi, którą można zeskanować na stronie 2.

**ES Recuerda:**

- Los ajustes predeterminados (en negrita) son los recomendados por KRUPS para garantizar una preparación óptima.
- Según el modelo, es posible que algunas recetas no estén disponibles.
- Para obtener más parámetros de personalización (temperatura del café, apagado automático, etc.), consulte la sección «Otras funciones» del manual de instrucciones, que puede escanear en la página 2.

**UK Зверніть увагу, що:**

- налаштування за замовчуванням (виділені жирним) рекомендовані KRUPS для оптимального приготування.
- деякі рецепти можуть бути недоступні залежно від моделі.
- для додаткових налаштувань (температура кави, автовимкнення тощо) дивіться розділ «Інші функції» в інструкції користувача (сторінка 2).

**RO Te rugam sa retii ca:**

- setările implicite (cu caractere îngroșate) sunt cele recomandate de KRUPS pentru o preparare optimă.
- anumite rețete pot să nu fie disponibile în funcție de model.
- pentru mai multe opțiuni de personalizare (temperatura cafelei, oprire automată etc.), consulta secțiunea „Alte funcții” din manualul de utilizare, disponibil prin scanarea paginii 2.

**RU Обратите внимание:**

- настройки по умолчанию (жирным) рекомендованы KRUPS.
- некоторые рецепты могут отсутствовать.
- дополнительные настройки см. в руководстве пользователя.





# KRUPS®



## DISCOVER YOUR SURPRISE!

SCAN THE QR CODE



My participation  
code  
KRUPS-EA91

[WWW.KRUPS.COM](http://WWW.KRUPS.COM)

THIS OFFER IS ONLY AVAILABLE IN THE FOLLOWING COUNTRIES:



**Découvrez votre surprise**  
Connectez-vous sur  
<https://welcome.krups.com>  
ou scannez le QR code ci-dessus.



**Descubra o que temos para si**  
Junte-se a  
<https://welcome.krups.com>  
ou faça scan do código.



**Ontdek jouw verrassing**  
Log in via  
<https://welcome.krups.com>  
Of scan de bovenstaande QR-code.



**Entdecken Sie Ihr Geschenk**  
Anmelden bei  
<https://welcome.krups.com>  
Oder scannen Sie den obigen QR-Code.



**Avem o surpriză pentru tine**  
Accesează  
<https://welcome.krups.com>  
sau scanează codul QR de mai sus.

EN: Offer valid in a list of defined countries until 31/12/2029. To check the eligibility of your country of residence for this offer, please visit [www.welcome.krups.com](http://www.welcome.krups.com). No participation from a non-participating country will be accepted. •FR: Offre valide dans une liste de pays définis jusqu'au 31/12/2029. Pour vérifier l'éligibilité de votre pays de résidence à cette offre, veuillez visiter [www.welcome.krups.com](http://www.welcome.krups.com). Aucune participation d'un pays non participant ne sera acceptée. •NL: Aanbieding geldig in een lijst van gedefinieerde landen tot 31/12/2029. Om de geschiktheid van uw land van verblijf voor deze aanbieding te controleren, kunt u [www.welcome.krups.com](http://www.welcome.krups.com) raadplegen. Geen deelname uit een niet-deelnemend land zal worden geaccepteerd. •PT: Oferta válida numa lista de países definidos até 31/12/2029. Para verificar a elegibilidade do seu país de residência para esta oferta, por favor visite [www.welcome.krups.com](http://www.welcome.krups.com). Nenhuma participação de um país não participante será aceite. •DE: Angebot gültig in einer Liste von definierten Ländern bis zum 31.12.2029. Um die Berechtigung Ihres Wohnsitzlandes für dieses Angebot zu überprüfen, besuchen Sie bitte [welcome.krups.com](http://welcome.krups.com). Teilnahmen aus einem Nichtteilnahmeland werden nicht akzeptiert. •RO: Campania este disponibilă doar într-un număr limitat de țări, la înregistrarea produsului pe [welcome.krups.com](http://welcome.krups.com), și este valabilă până la data de 31/12/2029, inclusiv. Lista țărilor participante în această campanie este disponibilă pe [welcome.krups.com](http://welcome.krups.com). Nu va fi acceptată nicio participare dintr-o țară neparticipantă în campanie. Campanie supusă unor Termeni și condiții.



8020013934