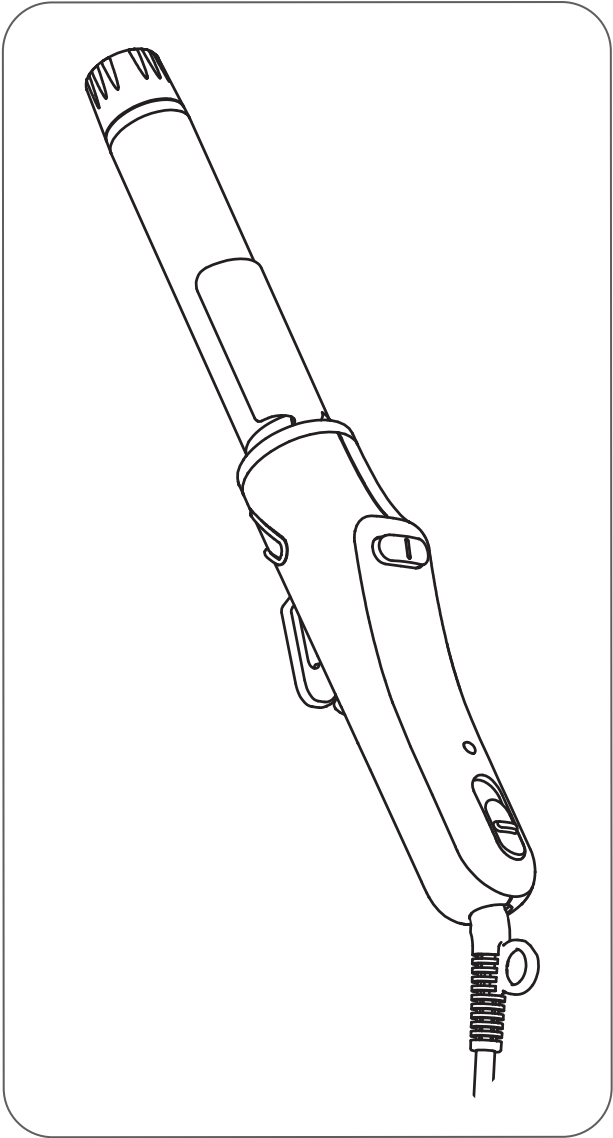
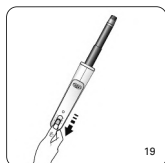
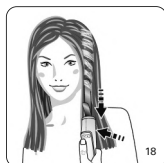
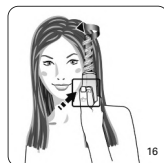
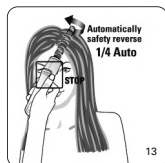
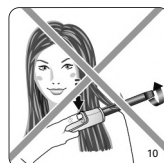
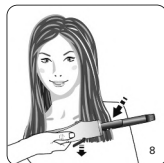
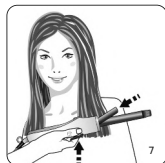
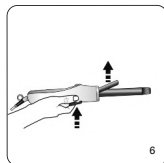
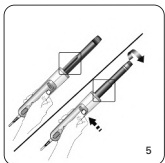
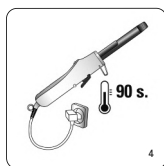
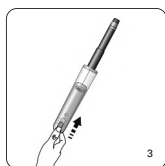
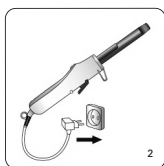
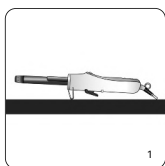
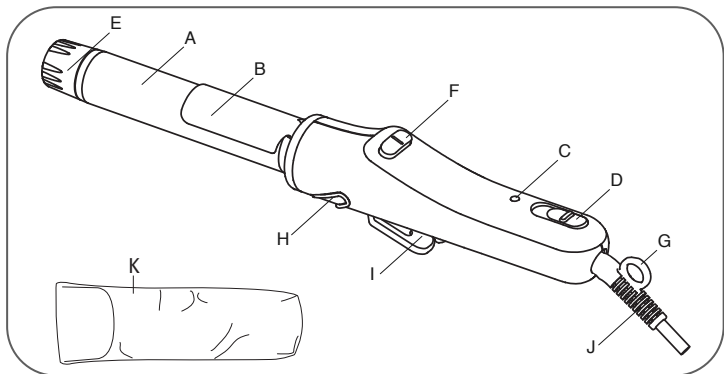


# Rowenta®



[www.rowentabeauty.com](http://www.rowentabeauty.com)

1800127887 - 41/12



# CAREFULLY READ ALL INSTRUCTIONS AND SAFETY PRECAUTIONS BEFORE USING.

## 1. SAFETY INSTRUCTIONS

### IMPORTANT SAFETY INSTRUCTIONS

When using electrical appliances, especially when children are present, basic safety precautions should always be followed, including the following:

### READ ALL INSTRUCTIONS BEFORE USING *KEEP AWAY FROM WATER* DANGER

— As with most electrical appliances, electrical parts are electrically live even when the switch is off:

To reduce the risk of death by electric shock:

- 1. WARNING !** Check that the voltage of your electricity supply matches the voltage of your appliance. Any error when connecting the appliance can cause irreparable harm, not covered by the warranty.
2. Always unplug it immediately after using.
3. Do not use while bathing.
4. Do not place or store appliance where it can fall or be pulled into a tub or sink.
5. Do not place in or drop into water or other liquid.
6. Never use your appliance with wet hands or near water contained in bathtubs, showers, sinks or other liquids.
7. If an appliance falls into water, unplug it immediately. Do not reach into the water.



**WARNING –** To reduce the risk of burns, electrocution, fire, or injury to persons:

1. An appliance should never be left unattended when plugged in.
2. Close supervision is necessary when this appliance is used by, on, or near children or individuals with certain disabilities.
3. Use this appliance only for its intended use as described in this manual. Do not use attachments not recommended by the manufacturer.
4. Never operate this appliance if it has a damaged cord or plug, if it is not working properly, or if it has been dropped, damaged,

or dropped into water.

Return the appliance to a service center for examination and repair.

5. Keep the cord away from heated surfaces. Do not wrap the cord around the appliance.

6. Never block the air openings of the appliance or place it on a soft surface, such as a bed or couch, where the air openings may be blocked. Keep the air openings free of lint, hair, and the like.

7. Never use while sleeping.

8. Never drop or insert any object into any opening or hose.

9. Do not use outdoors or operate where aerosol (spray) products are being used or where oxygen is being administered.

10. Do not use an extension cord with this appliance.

11. Do not direct hot air toward eyes or other heat sensitive areas.

12. Attachments may be hot during use. Allow them to cool before handling.

13. Do not place appliance on any surface while it is hot or plugged in.

14. While using the appliance, keep your hair away from the air inlets.

15. Do not operate with a voltage converter.

16. This appliance is not intended to be used by persons (including children) with reduced physical, sensory or mental capabilities, or lack of experience and knowledge, unless they have been given supervision or instructions concerning use of the appliance by a person responsible for their safety. Children should be supervised to ensure that they do not play with the appliance.

17. Do not clean with abrasive or corrosive products.

18. Do not use at temperatures below 32°F and above 95°F.

19. The appliance and attachments are hot when in use. Do not let eyes and bare skin touch heated surfaces.

## **SAVE THESE INSTRUCTIONS**

### **WARRANTY:**

Your appliance is designed for domestic use only. Any inappropriate use or failure to comply with the instructions, the manufacturer accepts no responsibility and the warranty will not apply.

## **2. PRODUCT DESCRIPTION**

A. Curling iron Ceramic Titanium Tourmaline coating (1 1/4 " barrel)

B. Clip

C. Power indicator

- D. Temperature switch (2 settings)
- E. Heat-resistant tip
- F. Rotation buttons right / left
- G. Hanging ring
- H. Counter rest
- I. Clip release handle
- J. Swivel power cord
- K. Pouch

### 3. GETTING STARTED

- Place your curling iron on a safe flat surface, with the counter rest extended.
- Plug it into a power outlet.
- Select the right temperature setting for your hair: use the setting MEDIUM if your hair is fragile or fine – setting HIGH if your hair is thick and healthy.

**TIP:** Setting MEDIUM is strongly recommended for first time use.

Your iron will be ready to use in 90 seconds.

Warning: Keep in mind that your iron will take time to cool. To avoid risk of burns, do not touch the barrel. The iron will be safe to handle after about 20 minutes.

### 4. HOWTO USE YOUR: Curl Active Iron

Follow these easy steps to achieve gorgeous curls.

PREP:

- Make sure that your hair is completely dry before starting to use your iron.
- Do not use this appliance on synthetic hair (wigs, extensions, etc.)
- Use a wide-tooth comb to untangle your hair.
- For best results, part your hair into sections. This will make it easier to select 1,2" wide strands of hair when using your iron.

CURL:

- Press the rotation button in the left or right direction in order to bring the clip around so it faces you, then stop the rotation.
- Open the clip by pressing on the curl release handle.
- Place the end of a 1" strand of hair between the clip and the barrel.

**TIP:** If you prefer, you can also place your hair between the clip and barrel, starting halfway down the length, then gently gliding the iron down to the tips.

- Release the clip onto the barrel using the handle. Your hair is ready to be curled.
- Press the rotation button – the hot barrel will then start rotating and

wrap your hair automatically around it.

- NOTE: See illustration 9 & 10 to find out which direction (left or right) is ideal to create flawless curls.

**TIP:** Tilt the iron slightly so that your hair is wrapped along the length of the barrel. Pull the iron away from you so that your hair is kept taut during the process.

- Once your hair is wrapped around the barrel, release the rotation button. For safety reasons, the barrel will rotate back a short distance.
- Hold the iron in place for about 10 seconds.

## TO RELEASE YOUR HAIR:

- Hold the barrel upright.
- Without pulling the iron down, press the rotation button in the reverse direction to release half of the section. **WARNING!** Be careful not to pull the iron down when you are doing this.
- Press the handle to open the clip.
- Slide the barrel downwards to release the curl.
- Repeat these steps for each section.

## 5. CLEANING AND USER MAINTENANCE

**CAUTION** : Unplug the iron and let it cool down safely on its counter rest. If necessary, wipe the barrel with a soft, slightly damp cloth to clean it after it has cooled down completely. Never allow water or any other liquid to get inside the appliance.

Any other servicing should be performed by an authorized service representative.

A proper method of cord storage & total appliance storage; and cord care while in use.

- The appliance should be stored in a safe, dry location, out of reach of children.
- If the cord of the appliance is twisted, to untwist the cord before use.
- Do not wrap cord around the appliance.

## 6. ENVIRONMENT PROTECTION FIRST!



① Your appliance contains valuable materials which can be recovered or recycled.

➡ Leave it at a local civic waste collection point if applicable.

## 7. FAQ

### Why are my curls undone at the tip?

You have wrapped your hair around the barrel in the wrong direction. Take a look at illustrations 9 & 10 to get it right!

### My curls don't shape well, what can I do?

- Make sure that your hair is dry when you start.
- Curl smaller sections of hair.

- If you have been using setting MEDIUM, switch to setting HIGH.
- Hold the iron in place for a few more seconds, but do not go over 20 seconds.
- Make sure that you are pulling hair taut as it is wound around the rotating barrel.

**I am having trouble releasing my hair from the iron, how do I do it?**

Simply press the rotation button in the reverse direction you first used – it will slide right out.

## **8. HOW TO VIDEO**

Need more tips? Visit [rowentabeauty.com](http://rowentabeauty.com) to see a step-by-step video on how to create easily fabulous curls with your Curl Active iron.

**FR**

# LIRE ATTENTIVEMENT LE MODE D'EMPLOI AINSI QUE LES CONSIGNES DE SECURITE AVANT TOUTE UTILISATION.

## 1. CONSEILS DE SÉCURITÉ

### CONSIGNES DE SÉCURITÉ IMPORTANTES

Lors de l'utilisation d'appareils électriques, surtout lorsque des enfants sont présents, des précautions de sécurité de base doivent toujours être suivies, en particulier ce qui suit :

### LIRE TOUTES LES INSTRUCTIONS AVANT L'UTILISATION

### TENIR A L'ECART DE L'EAU DANGER

- Comme avec la plupart des appareils électriques, les composants électriques sont sous tension même lorsque l'appareil est éteint : Pour réduire le risque de mort par électrocution :

1. **ATTENTION !** Vérifiez que la tension de votre alimentation électrique correspond à la tension de votre appareil. Toute erreur lors du branchement de l'appareil peut causer un préjudice irréparable, non couvert par la garantie.
2. Toujours débrancher l'appareil immédiatement après l'utilisation.
3. Ne pas utiliser pendant le bain.
4. Ne pas placer ou ranger l'appareil là où il peut tomber dans une baignoire ou un lavabo.
5. Ne pas placer ou laisser tomber l'appareil dans de l'eau ou un autre liquide.
6. Ne jamais utiliser votre appareil avec les mains mouillées ou près de l'eau contenue dans les baignoires, les douches, les lavabos ou d'autres liquides
7. Si un appareil tombe dans l'eau, débranchez-le immédiatement. Ne pas toucher à l'eau.



**AVERTISSEMENT** — Pour réduire le risque de brûlures, d'électrocution, d'incendie ou de blessures :

1. Un appareil ne doit jamais être laissé sans surveillance lorsqu'il est branché.
2. Une surveillance étroite est nécessaire lorsque cet appareil est utilisé par, sur ou près d'enfants ou de personnes ayant certains handicaps.



3. Utiliser cet appareil uniquement pour son usage prévu, comme décrit dans ce manuel. Ne pas utiliser d'accessoires non recommandés par le fabricant.
4. Ne jamais faire fonctionner cet appareil si le cordon ou la fiche sont endommagés, s'il ne fonctionne pas correctement, ou s'il est tombé par terre, a été endommagé, ou s'il est tombé dans l'eau.  
Retourner l'appareil à un centre de service après-vente pour qu'il soit examiné et réparé.
5. Maintenir le cordon éloigné des surfaces chauffées. Ne pas enrouler le cordon autour de l'appareil.
6. Ne jamais bloquer les ouvertures d'air de l'appareil ou le placer sur une surface molle, comme un lit ou un divan, où les ouvertures d'air peuvent être bloquées. Garder les ouvertures d'air exemptes de peluches, de cheveux, etc.
7. Ne pas utiliser pendant le sommeil.
8. Ne jamais laisser tomber ou insérer d'objets dans une ouverture ou un tuyau.
9. Ne pas utiliser à l'extérieur ni là où des aérosols (vaporisateurs) sont utilisés ou lorsque de l'oxygène est administré.
10. Ne pas utiliser de rallonge avec cet appareil.
11. Ne pas diriger l'air chaud vers les yeux ou d'autres zones sensibles à la chaleur.
12. Les accessoires peuvent être chauds pendant l'utilisation. Laissez-les refroidir avant de les manipuler.
13. Ne placez pas l'appareil sur une surface quelle qu'elle soit lorsque l'appareil est chaud ou branché.
14. Lorsque vous utilisez l'appareil, gardez vos cheveux loin des entrées d'air.
15. Ne pas faire fonctionner avec un convertisseur de tension.
16. Cet appareil n'est pas destiné à être utilisé par des personnes (notamment les enfants) ayant des capacités physiques, sensorielles ou mentales réduites, ou manquant d'expérience et de connaissances, à moins qu'elles ne soient sous la surveillance d'une personne responsable de leur sécurité ou qu'elles aient reçu des instructions concernant l'utilisation de l'appareil par cette même personne. Les enfants doivent être surveillés pour s'assurer qu'ils ne jouent pas avec l'appareil.
17. Ne pas nettoyer avec des produits abrasifs ou corrosifs.
18. Ne pas utiliser à des températures inférieures à 32 °F et supérieures à 95 °F.
19. En cours d'utilisation, l'appareil et ses accessoires sont chauds. Ne mettez pas en contact les yeux et la peau avec les surfaces chaudes.

**CONSERVEZ CETTE NOTICE**

# GARANTIE

Votre appareil est destiné à un usage domestique seulement. La garantie devient nulle et invalide en cas d'utilisation incorrecte.

## 2. DESCRIPTION

- A. Fer à coiffer revêtement céramique Titanium Tourmaline (diamètre: 1 1/4 ")
- B. Pince
- C. Voyant de mise sous tension
- D. Bouton de température (2 positions)
- E. Embout isolant
- F. Boutons de rotation droite/gauche
- G. Anneau de suspension
- H. Repose fer
- I. Gâchette d'ouverture / fermeture de la pince
- J. Sortie de cordon rotative
- K. Trousse de rangement

## 3. MISE EN SERVICE

- Posez l'appareil bien stable sur son repose fer et sur une surface plane.
  - Branchez l'appareil.
  - Sélectionnez la température idéale pour vos cheveux à l'aide du bouton de température :
- Si vos cheveux sont fragiles ou fins, choisissez la position Medium.

**CONSEIL** : Cette position est fortement recommandée pour les premières utilisations.

Si vos cheveux sont sains, choisissez la position High.

- Vous pouvez utiliser l'appareil au bout de 90 sec.
  - Pour éteindre l'appareil, placez le bouton sur la position Off.
- NB : Gardez à l'esprit que le fer peut encore être chaud : ne le touchez pas pour éviter tout risque de brûlure. Vous pourrez le manipuler sans danger au bout d'environ 20 minutes.

## 4. UTILISATION

### Préparation :

- Assurez vous que vos cheveux soient absolument secs avant d'utiliser l'appareil.
- Ne pas utiliser l'appareil sur des cheveux synthétiques (peruques, rajouts...).
- Démêlez vos cheveux avec un peigne à larges dents.
- Pour un meilleur résultat, séparez vos cheveux en mèches (largeur de 1,2" maxi).

### Pour créer des boucles :

- Faites tourner le fer en appuyant sur le bouton de rotation afin

de positionner la pince face à vous.

- Soulevez la pince en appuyant sur la gâchette.
- Introduisez alors la pointe de votre mèche de cheveux entre la pince et le fer.

**CONSEIL** : Pour plus de facilité, vous pouvez également introduire votre mèche de cheveux à mi-hauteur entre la pince et le fer. Puis faites glisser le fer doucement jusqu'au bout de la mèche.

- Lâchez ensuite la pince à l'aide de la gâchette. Votre mèche est prête à être bouclée.
- Appuyez sur le bouton de rotation. L'appareil se met alors en fonctionnement et enroule automatiquement la mèche autour du fer.

**NB** : Reportez vous aux pictos 9 & 10 pour trouver le sens de rotation idéal (droite ou gauche) pour réaliser de belles boucles.

**CONSEIL** : Inclinez légèrement le produit de façon à ce que la mèche s'enroule tout au long du fer et veillez bien à maintenir la mèche tendue tout au long de l'enroulement.

- Une fois la mèche enroulée, lâchez le bouton de rotation. Par sécurité, le fer opère alors un léger retour en arrière.
- Laissez chauffer pendant 10 secondes environ.

**Pour libérer la mèche :**

- Positionnez l'appareil à la vertical.
- Sans le tirer vers le bas, appuyez sur le bouton de rotation inverse pour dérouler à moitié la boucle. **ATTENTION** : Bien veillez à ne pas tirer le fer vers le bas pendant cette opération.
- Appuyez sur la gâchette pour ouvrir la pince.
- Libérez la boucle en tirant vers le bas.
- Répétez l'opération pour former de nouvelles boucles.

## **5. NETTOYAGE ET ENTRETIEN**

**ATTENTION** : Débranchez l'appareil et laissez-le refroidir sur son support.

Nettoyez l'appareil lorsqu'il est parfaitement froid.

Essuyez le manche à l'aide d'un chiffon doux humide.

Ne jamais introduire d'eau ou tout autre liquide dans le manche. Tout autre entretien doit être fait par un représentant agréé. Il convient d'utiliser une méthode appropriée de rangement du cordon et de l'appareil ; et de prendre soin du cordon en cours d'utilisation.

Ainsi, si le cordon de l'appareil est en torsion, il convient de le déroulé avant l'utilisation – Même consignes pour des situations analogues.

- Cet appareil doit être stocké dans un endroit sûr et sec, hors de portée des enfants.

- Si le cordon de l'appareil est tordu, le détordre avant d'utiliser l'appareil.
- Ne pas enrouler le cordon autour de l'appareil.

## 6. PARTICIPONS À LA PROTECTION DE L'ENVIRONNEMENT!



① Votre appareil contient de nombreux matériaux valorisables ou recyclables.

➡ Confiez celui-ci dans un point de collecte ou à défaut dans un centre service agréé pour que son traitement soit effectué.

## 7. EN CAS DE PROBLÈMES :

### **Votre boucle est cassée à la pointe ?**

Vous avez enroulé votre mèche dans le mauvais sens. Bien veillez à respecter le sens de rotation pour les boucles suivantes. ( fig. 9 et 10)

### **Vos boucles sont mal formées ?**

- Assurez vous que vos cheveux sont suffisamment secs.
- Choisissez une mèche plus petite
- Si vous êtes en position Medium, passez en position High.
- Laissez chauffer pendant quelques secondes supplémentaires. Attention cependant à ne jamais dépasser les 20 secondes.
- Bien veillez à maintenir la mèche tendue pendant l'enroulement.

### **Vous n'arrivez pas à libérer votre mèche de cheveux ?**

Appuyer sur le bouton de rotation inverse de façon à libérer complètement la mèche.

**CONSEIL:** Vos cheveux sont dégradés ? Assurez vous de boucler des cheveux de longueurs identiques.

### **ULTRA PRATIQUE**

Un film de démonstration disponible sur internet !

Pour plus de conseils sur CURL ACTIV, n'hésitez pas à aller consulter notre site internet ([www.rowentabeauty.com](http://www.rowentabeauty.com)). Vous y trouverez un film explicatif vous montrant comment utiliser ce produit en toute simplicité et comment réussir à obtenir de magnifiques boucles en un seul geste !

[www.rowentabeauty.com](http://www.rowentabeauty.com)