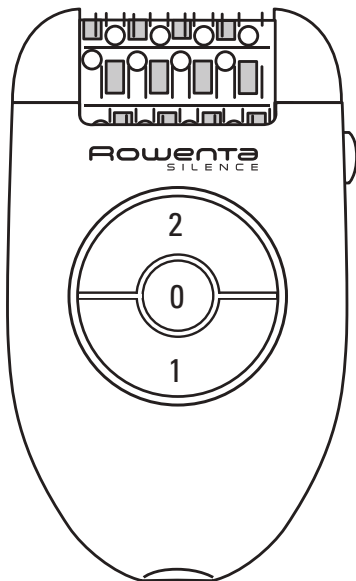


# Rowenta



[www.rowenta.com](http://www.rowenta.com)

1800113844 / 38-08

GB • DEPILATOR

RF • ЭПИЛЯТОР

UK • ЕПІЛЯТОР

PL • DEPILATOR

CZ • DEPILÁTOR

SLO • DEPILATOR

SK • DEPILÁTOR

H • EPILÁTOR

BG • ЕПИЛЯТОР

RO • DEPILATOR

SR • DEPILÁTOR

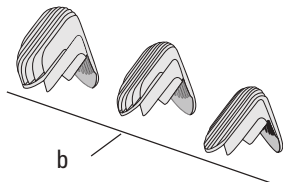
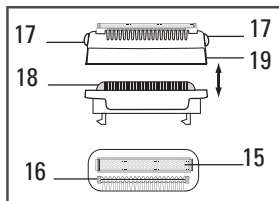
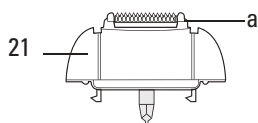
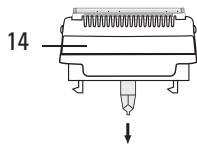
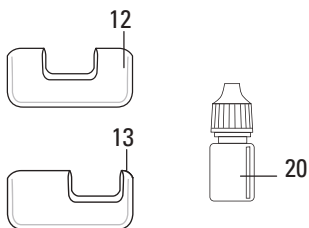
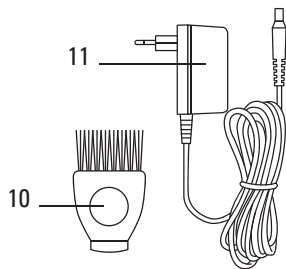
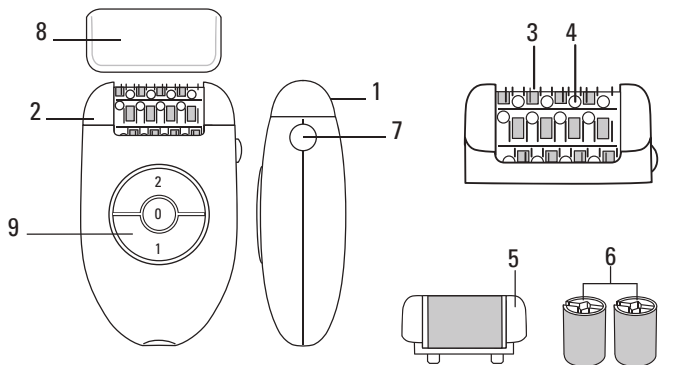
HR • DEPILATOR

BIH • DEPILATOR

EST • EPILAATOR

LV • EPILATORU

LT • EPILIATORIU



## 1-DESCRIPTION OF YOUR APPLIANCE

1+2-Depilator head	13-Bikini/line accessory
3-Tweezers	14-Shaving head (EP5320)
4-Massaging beads	15-Micro grid
5-Exfoliator head	16-Clipper
6-2 exfoliating bands	17-Release buttons
7-Release button for removable head	18-Blade unit
8-Cap	19-Protective hood
9-2-speed and stop switch	20-Lubricating oil
10-Cleaning brush	21-Bikini trimmer head (EP5420)
11-Adaptor EM2A2	a- Trimmer head with ceramic blade
12-Armpit accessory	b-Interchangeable combs (3, 6, 9 mm)

## 2-SAFETY

- For your safety, this appliance complies with the applicable standards and regulations (Low Voltage Directive, Electromagnetic Compatibility, Environmental...).
- Check that the voltage of your electricity supply matches the voltage of your appliance. Any error when connecting the appliance can cause irreparable harm, not covered by the guarantee.
- The installation of the appliance and its use must however comply with the standards in force in your country.
- Never use if the appliance (depilator or adaptor) is damaged or in the event of any damage caused by dropping the appliance (invisible damage may be dangerous).
- This appliance is not intended for use by persons (including children) with reduced physical, sensory or mental capabilities, or lack of experience and knowledge, unless they have been given supervision or instruction concerning use of the appliance by a person responsible for their safety. Children should be supervised to ensure that they do not play with the appliance.
- Stop using your appliance and contact an Authorised Service Centre if:
  - your appliance has fallen,
  - it does not work correctly.
- The appliance must be unplugged:
  - before cleaning and maintenance procedures.
  - if it is not working correctly.
  - as soon as you have finished using it.
  - if you leave the room, even momentarily.
- Do not use if the cord is damaged.
- Do not immerse or put under running water, even for cleaning purposes.
- Do not hold with damp hands.
- Do not hold the appliance by the casing, which is hot, but by the handle.

- Do not unplug by pulling on the cord, rather pull out by the plug.
  - Do not use an electrical extension lead.
  - Do not clean with abrasive or corrosive products.
  - Do not use at temperatures below 0°C and above 35°C.
  - When the epilator is in use, it must not come into contact with eyelashes, hair, clothes or any other objects, in order to avoid any danger of injury or blockage.
  - Do not use the epilator:
    - on your face
    - on broken, burnt or sore skin
    - on sensitive areas (varicose veins, moles, birthmarks, warts...)
    - if you suffer from skin complaints, (eczema, inflammations, acne...).
- If using on the bikini line, only use this appliance for the external area. Do not use it for more intimate zones (pubic lips).
- For hygiene reasons, it is advised that you do not allow anyone else to use your appliance.

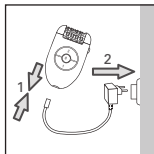
**GUARANTEE** Your appliance is designed for use in the home only. It should not be used for professional purposes. Any commercial use, inappropriate use or failure to comply with the instructions, the manufacturer accepts no responsibility and the guarantee will not apply. The guarantee becomes null and void in the case of improper usage.

### 3-PREPARATION OF THE SKIN

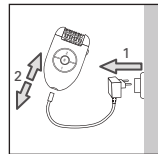
Your skin must be clean and dry.

- Do not apply either cream or hydrating milk before depilation.
  - If you previously used a razor for depilation:
    - the first few times you use the epilator, your skin may feel more sensitive, as shaving has made your hair thicker and stronger. This sensation will lessen the more you use your epilator : the hair will grow back less quickly and become thinner.
  - Your epilator will be much more effective and easier to use if you use it regularly.
- We advise you to use your epilator as soon as your hair starts to grow back.

### 4-SWITCH ON



### 5-SWITCH OFF



### 6-PEELING

**Peeling will enable you to limit growth of subcutaneous hair if practised regularly.**

We strongly recommend that you use the Exfoliator Head 2 days before using your epilator to avoid irritating your skin.

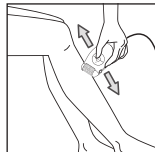
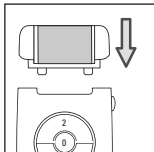
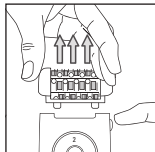
- And not to use a peeling gel or cream at the same time.
- Never carry out peeling on sensitive areas (armpits / bikini line / face).

- After peeling, we advise you to wipe over the area with a moist flannel to remove any dead skin. Dry the skin thoroughly afterwards.



#### • Method :

- Press the release button to remove the epilator head.
- Clip the Exfoliator Head to the epilator.
- Select speed 1.
- Start exfoliating with a slow, gentle up and down movement.

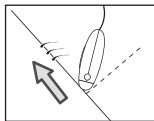
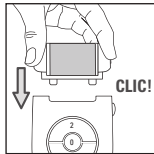
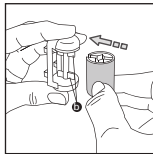
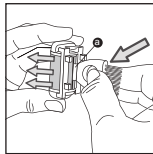
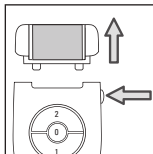


When using the Micro-Peeling function for the first time or if your skin is very delicate, we recommend:

1. skin is wet before peeling, use cotton wool or a flannel to do this
2. making slow and gentle rotating movements when using the appliance
3. not to use the appliance more than twice on the same area.

#### • Replacing the exfoliating band

- Press the release button to remove the Exfoliator Head from the epilator.
- Using the plastic end of the cleaning brush unclip the band as follows:
  1. Turn the Exfoliator Head over and hold it in place by gripping the edges between your thumb and forefinger.
  2. Turn the band so that its groove comes round to the central position.
  3. Insert the end of the cleaning brush in the groove and push to eject the band.
  4. Insert the new band by slotting the fins (b) of the exfoliator unit in the groove of the band and pushing until it clicks!



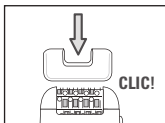
#### 7-LEG HAIR REMOVAL

For optimum epilation, we recommend that you tilt the epilator slightly towards your skin in the direction of epilation, as shown in the diagram.



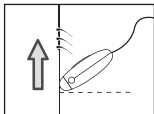
- Select speed 1 or 2.
- The switch must always remain visible during use.
- Shave against the lie of the hair, slowly and without pressing, with the shaver perpendicular to your skin.

## 8-HAIR REMOVAL FROM SENSITIVE AREAS



We recommend that you use the "sensitive areas" accessory when removing hair in the armpits and around the bikini line. This accessory has been designed to reduce the number of active tweezers, for a more gentle hair removal.

For optimum epilation, we recommend that you tilt the epilator slightly towards your skin in the direction of epilation, as shown in the diagram.



### • Preparing the area where you want to remove hair :

- If the hairs are long trim to approximately 1cm.
- Dry the area thoroughly to ensure any trace of deodorant or perspiration are removed.

#### 1) Armpit epilation:

- Fit the armpit accessory (12) onto the epilator head and push in until you hear a click.
- Select speed 1.



First from bottom to top ...  
... Then from top to bottom.

#### **Important :**

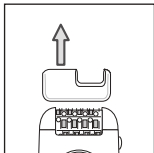
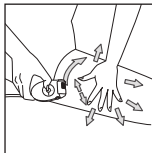
- Keep your arm raised and stretched throughout the hair removal process.
- Stretch the skin to make it easier.

#### 2) Bikini line epilation :

- Fit the bikini line accessory (13) onto the epilator head and push in until you hear a click.
- Select speed 1.

#### **Important :**

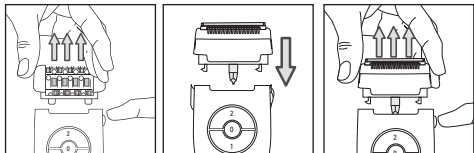
Make sure the skin is stretched properly.



## B-With the shaver head (EP5320) :

### • Operating instructions :

- Remove the epilator head by pressing the ejection button.



- Fit the shaver head (14)

onto the appliance.

- Select speed 2.

- After use, stop the appliance.

- Remove the shaver head by pressing the ejection button.

**Shave against the lie of the hair, slowly and without pressing, with the shaver perpendicular to your skin.**

## 9-TO TRIM AND EVEN OUT HAIR IN THE BIKINI AREA (EP5420)

Put the bikini line trimmer head in place (21). Your bikini line trimmer head is equipped with 3 combs to lift long hairs for cutting by the blade.

Choose the desired comb before switching the appliance on (a).

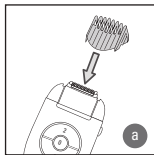
### IMPORTANT

**For your first use, we advise you to use the comb for the longest cutting length.**

- If you want a hair length of approximately 9 mm, use the largest comb.

- If you want a hair length of approximately 3 mm, use the smallest comb.

- If you want a hair length of approximately 6 mm, use the medium-sized comb.



Slide the comb into the two grooves on the trimmer head (a), then select speed 2.

Hold the appliance upright so that you can see the appliance name, and move it slowly against the hair.

### • For a neat bikini outline

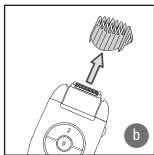
If you want a closer shave, use the bikini line trimmer head without the comb :

Stop the appliance by pressing 0 and unplug it.

Push to remove the comb (b).

Then switch on the machine by selecting speed 1 or 2.

Hold the appliance upright and move it slowly against the hair.

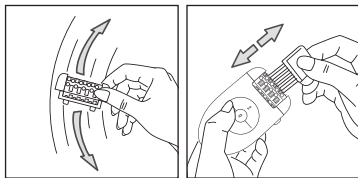
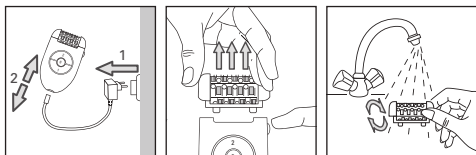


**IMPORTANT For greater effectiveness, pull hair outward with the other hand to make it stand out. This will give you a more precise shave with little irritation.**

## 10-CLEANING THE APPLIANCE

### • Cleaning the epilator head

1. Unplug the epilator.
2. Press the release button on the head and remove the epilator head.
3. Rinse the epilator head under cold running water by turning it for 5 to 10 seconds.



### 4. Shake the epilator head vigorously and dry it with a towel before fitting it to the epilator again.

You can also use the small cleaning brush supplied.

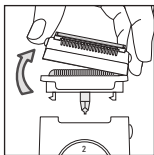
### • Cleaning the shaving head (EP5320)

- Stop and unplug the device.
- Remove the protective hood (19).

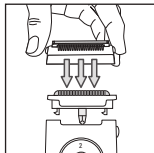
To do so: press the release buttons and pull upwards.

You will remove the protective hood (19) from the blade block (18).

- Carefully remove the hairs by blowing on and around the micro grid (15).



### Never use the small brush for cleaning the micro grid (15).

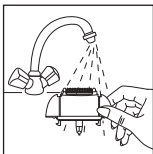


You can also run the protective hood (19) and the blade block (18) under running cold water to remove all the hair. Shake the parts well and then dry them using a towel without pressing down on the micro grid before reassembling them.

- Put the protective hood (19) back on the blade block (18). You will hear a click.

**DO NOT PRESS ON THE MICRO GRID WHEN PUTTING IT BACK INTO PLACE.**  
**Do not apply alcohol to the body of the appliance in order to avoid damaging its colours. Do not use a metal or sharp tool.**





### • Cleaning the trimmer head (EP5420)

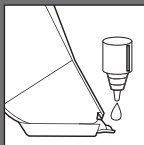
- Stop the appliance and unplug it.
- Press the release button to remove the epilator head.
- Remove the comb and clean hair from the trimmer head with the brush.
- Rinse the trimmer head under cold tap water for 5 or 10 seconds.
- Shake the trimmer head vigorously and dry it with a towel.

**IMPORTANT** Systematically clean the appliance's trimmer head after each use. The appliance must not be submerged in water. It must not be used in the shower or bath.

## 11-LUBRICATION

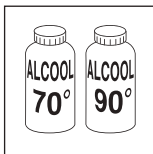
To keep your appliance working effectively, the blades should be oiled regularly (notably after washing in water) using the lubricant supplied or, if you have none, with the type of oil used for sewing machines.

- Stop the appliance and unplug it.
- Clean the trimmer head with the brush.
- Lubricate the blades : one drop is enough.
- Run the trimmer for a few seconds.
- Clean the excess oil off with a cloth.



**Avoid applying alcohol to the body of the appliance so as not to fade its colours.**

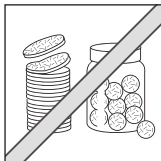
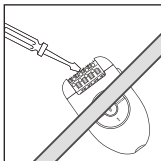
### • Cleaning the sensitive areas accessories



### • Cleaning the Exfoliator Head.

We recommend that you change the exfoliating band after three sessions of exfoliation or when it is worn out.

**!** Do not clean the band under running water.



## 12-SKIN CARE

Small red spots may appear. They will disappear quickly.  
For this reason it is preferable to use your epilator in the evening.  
If necessary, apply calming cream after depilation.

## 13-ENVIRONNEMENT PROTECTION FIRST

- ① Your appliance contains valuable materials which can be recovered or recycled.
- ➡ Leave it at a local civic waste collection point.



## 1-ОПИСАНИЕ ВАШЕГО АППАРАТА

1+2-Головка для депиляции	14-Головка для бритвы (EP5320)
3-Пинцет	15-Микрорешетка
4-Массажные насадки	16-Приспособление для стрижки
5-Головка для отшелушивания	17-Отпускные кнопки
6-2 отшелушивающие ленты	18-Блок лезвия
7-Кнопка сброса для сменной головки	19-Защитный колпак
8-Колпачок	20-масло для смазки
9-Выключатель и переключатель 2 скоростей	21-Головка для стрижки зоны бикини (EP5420)
10-Щетка для чистки	а-головка для стрижки с керамическим лезвием
11-Адаптер EM2A2	б-сменные гребни (3, 6, 9 мм)
12- Карманчик	
13-2 ролика для отшелушивания	

## 2-БЕЗОПАСНОСТЬ

- В целях Вашей безопасности данный прибор соответствует существующим нормам и правилам (нормативные акты, касающиеся низкого напряжения, электромагнитной совместимости, охраны окружающей среды и т.д.).
- Убедитесь, что рабочее напряжение Вашей электросети соответствует напряжению, указанному на заводской табличке прибора. Любая ошибка при подключении прибора может привести к необратимым повреждениям, которые не покрываются гарантией.
- Установка прибора и его использование должно соответствовать действующим в стране пользователя нормативам.
- Устройство не предназначено для использования людьми с ограниченными физическими и умственными способностями (включая детей), а также людьми, не имеющими соответствующего опыта или необходимых знаний. Указанные лица могут использовать данное устройство только под наблюдением или после получения инструкций по его эксплуатации от лиц, отвечающих за их безопасность. Следите за тем, чтобы дети не играли с устройством.
- Не пользуйтесь прибором и обращайтесь в уполномоченный сервисный центр в следующих случаях: при падении или сбоях в работе прибора.
- Прибор следует отключать от сети в следующих случаях: прежде чем приступить к чистке или текущему уходу за прибором, в случае неправильной работы прибора, после его использования, а также в том случае, если Вы оставляете прибор без присмотра, даже на короткое время.
- Запрещается пользоваться прибором, если шнур питания поврежден.
- Запрещается погружать прибор в воду, даже для того, чтобы его вымыть.
- Не прикасайтесь к прибору влажными руками.
- Не прикасайтесь к корпусу прибора, т.к. он нагревается, держите прибор за ручку.
- Чтобы отключить прибор от сети, тяните не за шнур питания, а за вилку.
- Запрещается использовать электрический удлинитель.
- Запрещается чистить прибор порошками, содержащими абразивные или коррозионные вещества.
- Запрещается использование прибора при температуре ниже 0 °С и выше 35 °С.

- Любая ошибка в подключении может вызвать непоправимый ущерб, который не покрывается гарантией!
- Отключайте аппарат перед любыми операциями и после использования.
- Данный аппарат предназначен только для бытового и личного применения.
- Эпилятор должен использоваться исключительно с блоком питания EM.2A2.
- Использовать блок питания только для эпилятора.
- Никогда не пользуйтесь аппаратом (эпилятором или блоком питания), если он поврежден, в случае аномального функционирования или после падения (невидимые повреждения могут оказаться опасными для вашей безопасности).
- \* Когда аппарат включен, он не должен касаться ресниц, волос, одежды или любых других предметов во избежание риска ранения или блокировки аппарата.
- \* Данный аппарат ремонтируется только с помощью специального инструмента.
- Мы не несем никакой ответственности за возможные поломки, вызванные неправильным применением аппарата, или в случае применения, не предусмотренного данной инструкцией.
- Не используйте аппарат:
  - для лица
  - при ранениях на коже
  - на рискованных участках (расширение вен, родинки, родимые пятна)
  - при кожных заболеваниях (экзема, кожные воспаления, угри).
- При использовании в зоне бикини прибор предназначен исключительно для обработки линии внешнего контура. Запрещается использовать прибор в более интимных зонах (большие губы).
  - \* Для соблюдения гигиены рекомендуется не одалживать аппарат другим лицам, даже близким друзьям и родственникам.
  - Следует соблюдать особую осторожность, если аппарат используется для детей, в присутствии детей или лиц с физическими недостатками.
  - Во избежание опасности любого рода поврежденный шнур питания замзняется только изготовителем, центром иоислепродажного обслуживания или специалистом соответствующей квалификации.
  - Не оставляйте без присмотра прибор в присутствии детей.
  - Не пользуйтесь удлинителем.
  - Запрещается пользоваться прибором с влажными руками.
  - Не подвергайте прибор воздействию прямых солнечных лучей.
  - Не пользуйтесь прибором при низкой температуре.
  - Не погружайте прибор в воду и не помещайте его под струю воды.

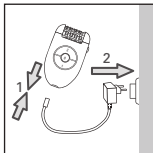
**ГАРАНТИЯ** : Данный прибор предназначен исключительно для бытового использования. Запрещается его использование в профессиональных целях. Неправильное использование прибора отменяет действие гарантии на прибор.

### 3-ПОДГОТОВКА КОЖИ

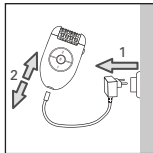
- Кожа должна быть чистой и сухой.
- Перед эпиляцией не наносите крем и увлажняющие средства.
- Если раньше вы пользовались бритвой:
  - во время первых сеансов эпиляции ваша кожа покажется вам более чувствительной, так как после бритья волосы становятся более густыми и жесткими. Благодаря вашему эпилятору это ощущение пройдет: волосы будут отрастать более медленно и станут более мягкими.
- В случае регулярного применения ваш эпилятор будет более эффективным и легким в использовании.

Рекомендуется производить эпиляцию, как только волосы отрастут.

## 4-ПОДКЛЮЧЕНИЕ ПРИБОРА



## 5-ОТКЛЮЧЕНИЕ ПРИБОРА



## 6-СКРАБ

Скраб позволит вам: Уменьшить отрастание подкожных волос в случае регулярной эпиляции.

- Чтобы не раздражать кожу, настоятельно рекомендуем вам использовать головку для отшелушивания за два дня до выполнения эпиляции.

- **Не используйте одновременно гель или крем для скраба.**

- **Никогда не используйте скраб на чувствительных участках (подмышечные впадины / область бикини / лицо).**

- После скраба рекомендуется протереть кожу влажной перчаткой для удаления мертвых тканей.

- Хорошо высушите кожу в конце.



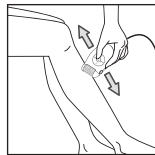
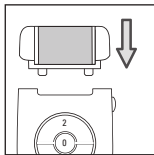
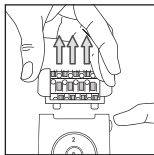
### • СПОСОБ ПРИМЕНЕНИЯ:

- Нажмите на кнопку, чтобы удалить головку для эпиляции.

- Закрепите головку для отшелушивания на приборе.

- Установите режим скорости 1.

- Выполняйте процедуру медленными движениями в направлении вперед и назад.



Если у вас чувствительная кожа, то при первом использовании функции отшелушивания рекомендуем вам:

1. предварительно смочить кожу с помощью косметической салфетки или банной рукавицы.

2. перемещайте прибор осторожно, медленными круговыми движениями.

3. не проходите дважды по одному и тому же участку кожи.

### • Замена ролика для отшелушивания

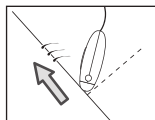
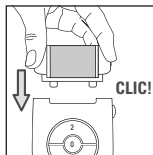
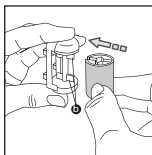
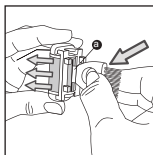
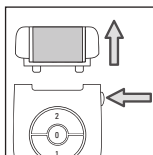
- Нажмите на кнопку, чтобы удалить головку для эпиляции.

- С помощью пластмассового конца (а) щеточки отделите ролик, выполнив следующие операции:

1. Переверните головку для отшелушивания и удерживайте ее большим и указательным пальцами за боковые стороны.

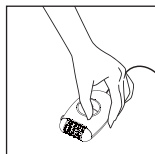
2. Поверните ролик так, чтобы щель оказалась в центре.

3. Вставьте пластмассовый конец щеточки в щель и нажмите, чтобы удалить ролик.
4. Вставьте новый ролик так, чтобы лопасти опоры вошли в щель. Нажмите на ролик (вы должны услышать щелчок).



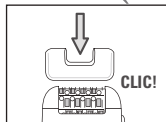
## 7-ЭПИЛЯЦИЯ НОГ

- Для получения оптимального результата в ходе выполнения эпиляции рекомендуется слегка наклонять эпилятор в направлении движения по коже, как указано на схеме.



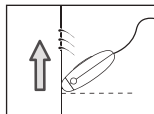
- Установите режим скорости 1 или 2.
- Во время использования выключатель должен быть хорошо виден.
- Производите эпиляцию "против шерсти", **медленно, не нажимая.**

## 8-ЭПИЛЯЦИЯ ЧУВСТВИТЕЛЬНЫХ УЧАСТКОВ



Для эпиляции в зоне подмышек и бикини рекомендуем вам использовать насадку "для чувствительных зон". Эта насадка разработана для уменьшения числа активных выплывающих элементов, что обеспечивает мягкую эпиляцию.

- Для получения оптимального результата в ходе выполнения эпиляции рекомендуется слегка наклонять эпилятор в направлении движения по коже, как указано на схеме. Подготовка участков к эпиляции:
- Отрежьте слишком длинные волосы: более 1 см.
- Тщательно высушите участок для удаления всех следов дезодоранта или пота.



### 1) Эпиляция подмышек :

- Установите насадку для подмышек (12) на головку эпилятора до щелчка.
- Установите режим скорости 1.



Сначала снизу вверх ... затем сверху вниз.

### **Обязательно:**

- a) Держите руки поднятыми и натянутыми в течение всей эпиляции.
- b) Натягивайте кожу для облегчения операции.

## 2) Эпиляция зоны бикини :

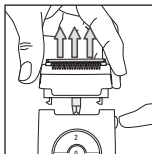
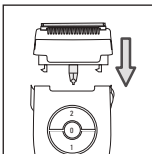
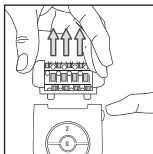
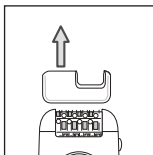
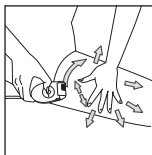
- Установите насадку для зоны бикини (13) на головку эпилятора до щелчка.
- Установите режим скорости 1.

**Обязательно:** хорошо натяните кожу

### В-Режущей головкой (EP5320) :

#### Порядок выполнения:

- Снимите головку эпилятора, нажав на кнопку выброса
- Установите режущую головку (14) на прибор



- Установите режим скорости 2.
- после использования выключите прибор.
- Чтобы снять режущую головку: поставьте пальцы по сторонам головки и тяните её вверх.

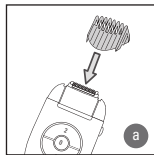
Производите эпиляцию “против шерсти” медленно, не нажимая.

## 9- Для срезания и подравнивания волосков в зоне купальника (EP5420)

Установите головку бикини. Она снабжена тремя гребнями, поднимающими длинные волосы, чтобы лезвие могло их срезать(21). Перед включением прибора выберите требуемый гребень.

### Для первого пользования рекомендуем выбрать гребень, соответствующий максимальной высоте стрижки.

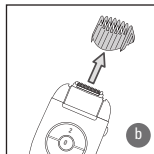
- Если длина волосков требуется около 9 мм, выберите самый большой гребень.
- Если длина волосков требуется около 3 мм, выберите самый маленький гребень.
- Если длина волосков требуется около 6 мм, выберите средний гребень.



(а) Вставьте гребень в направляющие стригущей головки, установите режим скорости 2.

Держите прибор перпендикулярно, так чтобы видеть фабричную марку, и медленно ведите его против направления роста волос.

### • Для очерчивания четкого контура вокруг купальника



Если хотите срезать волоски поближе к коже, пользуйтесь головкой бикини без гребня:

Выключите прибор, нажав для этого на 0, или отключите его от сети.

Вытяните гребень и снимите его. Затем включите прибор переключателем вкл/выкл (b).

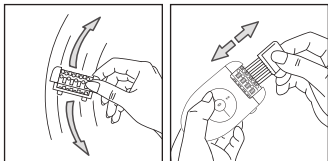
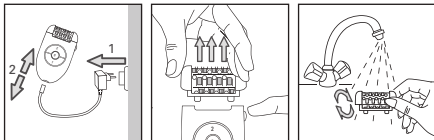
затем включите прибор, установив переключатель режимов скорости в положение 1 или 2. против направления роста волос.

Для получения лучшего результата натяните кожу второй рукой, чтобы поднять волоски. Так бритье будет чище и меньше раздражать.

# 10-ОЧИСТКА АППАРАТА И ГОЛОВОК

## • Чистка головки для эпиляции:

1. Выключите прибор.
2. Нажмите на кнопку и удалите головку для эпиляции.
3. Промойте головку для эпиляции под краном с холодной водой в течение 5-10 секунд, поворачивая ее вручную.



4. Энергично потрясите головку и тщательно вытрите ее полотенцем перед тем, как вновь устанавливать на прибор. Для чистки можно также использовать щеточку, которая входит в поставку прибора.

## • Чистка бреющей Головки (EP5320)

- Выключить прибор и отключить его от сети.

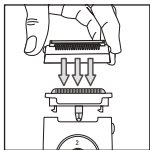
- Снять защитную крышку (19).

Поступить следующим образом: нажать на отпускную кнопку и потянуть вверх. Вы можете снять защитную крышку (19) с блока лезвий (18).

- Осторожно удалите волосы, сдвиг их с микрорешетки (15) и вокруг нее.

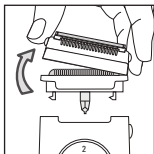
Запрещается использовать щетку для очистки микро-решетки (15).

- Вы также можете промыть предохранительный кожух (19) и блок лезвий (18) под холодной проточной водой для оптимального удаления всех волосков. Как следует встряхните детали, затем, прежде чем собрать их вместе, высушите детали с помощью салфетки, не нажимая на микро-решетку.



- Установите на место на блок лезвий (19) предохранительный кожух (18). При этом раздается щелчок.

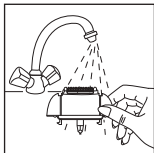
**ВНИМАНИЕ! НЕ НАЖИМАЙТЕ НА МИКРО-РЕШЕТКУ ВО ВРЕМЯ ЕЕ УСТАНОВКИ НА МЕСТО. Во избежание ухудшения цвета прибора предохраняйте его корпус от попадания спирта. Запрещается использовать металлические или режущие инструменты.**



## • Очистка режущей головки (EP5420)

Выключите прибор и выньте вилку из розетки. Снимите гребень и удалите волосы из головки с помощью щеточки. Помойте головку проточной водой 5 - 10 секунд. Всегда очищайте головку прибора после каждого пользования.

**Внимание: не погружайте прибор в воду. Не пользуйтесь им под душем и в ванной.**





## 11-Смазка

Для нормальной работы прибора необходимо регулярно смазывать режущие лезвия (особенно после промывки) прилагаемой смазкой или, а при ее отсутствии - маслом для швейной машины.

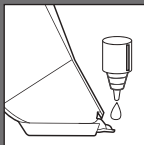
Выключите прибор и выньте вилку из розетки.

Смазывайте ножи : достаточно одной капли.

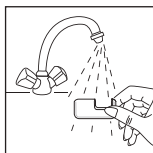
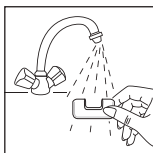
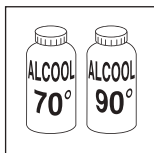
Дайте машинке для стрижки поработать несколько секунд.

Снимите лишнее масло тряпочкой.

Во избежание потускнения цветков прибора не протирайте его корпус спиртом.



### • Чистка насадок для чувствительных зон

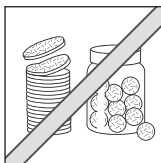
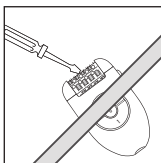
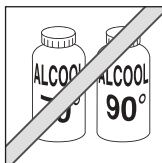


### • Чистка головки для отшелушивания.

Рекомендуется заменять ролик для отшелушивания после каждых 3 процедур или по мере его износа.



Ролик не следует мыть водой.



## 12-УХОД ЗА КОЖЕЙ

Маленькие красные точки, появляющиеся после эпиляции, показывают, что волосы были хорошо вырваны; эти точки очень быстро исчезают.

Поэтому рекомендуется производить эпиляцию вечером.

При необходимости нанесите после эпиляции успокаивающий крем

## 1-ОПИС

- |  |  |
|--|--|
| 1+2-Епіляційна головка                 | 14-Бриюча головка (EP5320)                         |
| 3-Щипчики                              | 15-Мікросітка                                      |
| 4-Масажні кульки                       | 16-Головка для підстригання волосся                |
| 5-Головка для пілінгу                  | 17-Відпустіть кнопки                               |
| 6-2 очищувальні валики                 | 18-Блок ножів                                      |
| 7-Кнопка відокремлення знімної головки | 19-Захисний чохол                                  |
| 8-Ковпачок                             | 20-Масило  |
| 9-2-швидкісний перемикач і вимикач     | 21-Головка для підрівнювання лінії бікіні (EP5420) |
| 10-Щіточка для очищення                | а-стригальна головка з керамічним ножем            |
| 11-Адаптер EM2A2                       | б-змінні гребінці (3, 6, 9 мм)                     |
| 12-Приладдя для пахв                   |  |
| 13-Приладдя для лінії бікіні           |  |

## 2-ПОРАДИ З БЕЗПЕКИ

- Ваша безпека гарантується відповідністю цього приладу чинним стандартам і нормам (директиви стосовно низьковольтного обладнання, електромагнітної сумісності, захисту довкілля та ін.).
- Перевірте, щоб напруга у використовуваній вами електромережі відповідала напрузі, вказаній на приладі. Будь-яке неправильне підключення до електромережі може призвести до непоправних пошкоджень приладу, на які гарантія не поширюється.
- У будь-якому випадку способи встановлення і використання приладу повинні відповідати вимогам нормативних документів, чинних у вашій країні.
- Цей прилад не повинен використовуватись особами (в тому числі дітьми), які мають обмежені фізичні, чуттєві чи розумові можливості або не мають потрібного досвіду чи знань, якщо особа, відповідальна за їхню безпеку, не здійснює за ними нагляду або попередньо не дала вказівок щодо використання приладу. Слід наглядати за дітьми, щоб вони не гралися з приладом.
- Не користуйтеся вашим приладом і зверніться до уповноваженого сервіс-центру, якщо прилад падав на підлогу або не працює як слід.
- Прилад потрібно відключати від електромережі: перед виконанням операцій очищення або догляду, якщо він не працює як слід, одразу після закінчення використання.
- Не використовуйте прилад, якщо його електрошнур пошкоджений.
- Не занурюйте прилад у воду і не підставляйте його під струмінь води, навіть під час очищення.
- Не торкайтесь приладу, якщо у вас вологі руки.
- Беріть прилад не за корпус, поки він ще гарячий, а за ручку.
- Відключаючи прилад від електромережі, тягніть не за електрошнур, а за вилку.
- Не користуйтеся електроподовжувачем.
- Не використовуйте для очищення абразивні чи корозійні матеріали.
- Не користуйтеся приладом при температурах нижче 0 °C і вище 35 °C.
- Епілятор повинен використовуватись тільки з блоком живлення N° EM.2A2 з комплекту приладу.
- Ніколи не використовуйте блок живлення з іншими приладами крім епілятора.
- Ніколи не використовуйте прилад (епілятор або блок живлення), якщо він пошкоджений, несправно працює або після падіння на підлогу (невидимі пошкодження приладу можуть бути для вас небезпечними).

• Коли прилад увімкнений, не можна ним торкатися вій, волосся, одягу або будь-яких інших предметів, щоб уникнути травмування або блокування приладу.

• Цей прилад можна ремонтувати лише за допомогою спеціальних інструментів.

• Для вирішення усіх проблем, що виникли після придбання приладу звертайтеся до магазину, де ви звичайно купуєте побутові прилади, або до уповноваженого сервіс-центру.

• Виробник знімає з себе будь-яку відповідальність за можливі збитки, спричинені неправильним використанням приладу або його використанням для цілей, не передбачених у цій інструкції.

• Не використовуйте прилад:

- на обличчі

- на пошкоджених ділянках шкіри

- на частинах тіла, де епіляція може бути небезпечною (варикозні розширення вен, родимки, родимі плями)

- якщо у вас є шкірні захворювання (екзема, запалення, вугри).

У разі використання в зоні бікіні цей прилад застосовується виключно для зовнішнього контуру. Не використовуйте його в найінтимніших зонах (лобкові губи).

• З огляду на вимоги гігієни не радимо вам позичати прилад іншим людям, навіть з вашого найближчого оточення.

• Епіляція шкіри дітей або осіб з обмеженими можливостями чи в їх присутності вимагає посиленої уваги.

• Ніколи не залишайте прилад дітям без нагляду.

• Не користуйтеся подовжувачами.

• Не допускайте потрапляння на прилад сонячних променів.

**ГАРАНТІЯ** : Ваш прилад призначений тільки для побутового використання. Його не можна використовувати для професійної діяльності. Неправильне використання приладу тягне за собою анулювання гарантії.

### 3-ПІДГОТОВКА ШКІРИ

Ваша шкіра повинна бути чистою і сухою.

• Перед епіляцією не накладайте на шкіру крем або зволожувальне молочко.

• Якщо ви раніше для епіляції використовували бритву:

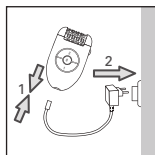
- під час кількох перших використань шкіра може виявляти підвищену чутливість, тому що від гоління волосся стало товщим і жорсткішим.

Чим довше ви використовуватимете епілятор, тим слабкішим ставатиме це відчуття, тому що волосся відростатиме повільніше і ставатиме тоншим.

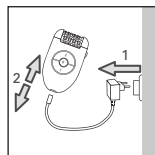
• Якщо ви використовуватимете ваш епілятор регулярно, епіляція буде більш легкою і ефективною.

**Рекомендуємо вам використовувати епілятор тоді, коли волосся почне відростати.**

### 4-ПІДКЛЮЧЕННЯ ДО НАПРУГИ



### 5-ВІДКЛЮЧЕННЯ ВІД НАПРУГИ



## 6-ПІЛІНГ

Пілінг дає вам можливість **Обмежити ріст підшкірного волосся за умови його регулярного здійснення.**

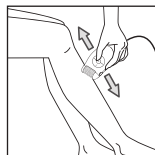
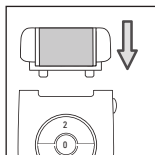
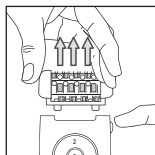
Ми настійно рекомендуємо вам використовувати головку для пілінгу за 2 дні до епіляції, щоб уникнути подразнення шкіри.

- І не радимо також одночасно користуватись гелем або кремом для пілінгу.
- Не робіть пілінг на чутливих ділянках шкіри (під пахвами / на лінії бікіні / на обличчі).
- Після пілінгу рекомендуємо протерти шкіру вологою фланеллю для видалення відмерлих клітин шкіри. Після цього насухо витріть шкіру.



### • Спосіб використання:

- Натисніть кнопку відокремлення епіляційної головки.
- Приєднайте головку для пілінгу до епілятора.
- Виберіть швидкість 1.
- Почніть процедуру пілінгу, повільно і плавно рухаючи прилад вгору і вниз.



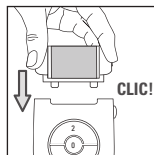
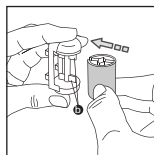
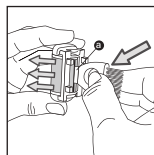
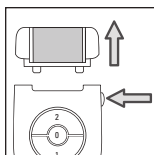
Якщо у вас дуже делікатна шкіра, то при першому використанні функції мікропілінгу рекомендуємо:

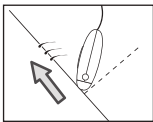
1. зволожити шкіру перед пілінгом, використовуючи для цього бавовняну вату або фланель
2. робити приладом повільні і плавні кругові рухи
3. використовуючи прилад, не обробляти одну й ту саму ділянку шкіри більше двох разів.

### • Заміна очищувального валика

- Натисніть кнопку відокремлення головки і зніміть головку для пілінгу з епілятора.
- Користуючись пластиковим кінцем щітки для очищення, замініть валик, діючи наступним чином:

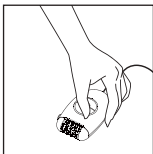
1. Переверніть головку для пілінгу і тримайте її нерухомо за краї між великим та вказівним пальцями.
2. Поверніть валик настільки, щоб його виїмка стала посередині.
3. Вставте кінець щітки для очищення у виїмку і натисніть, щоб виштовхнути валик.
4. При встановленні нового валика потрібно, щоб виступи блоку пілінгу увійшли у виїмку валика, після чого натиснути його до кляцання.





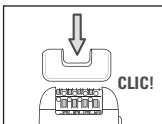
## 7-ВИДАЛЕННЯ ВОЛОССЯ З НІГ

Для отримання оптимальних результатів епіляції радимо вам злегка нахилити епілятор до шкіри в напрямку епіляції, як показано на рисунку.



- Виберіть швидкість 1 або 2.
- Під час використання вимикач весь час повинен залишатися на виду.
- Видаляйте волосся у напрямку, протилежному напрямку, в якому лежать волосини, ставлячи епілятор перпендикулярно до шкіри.

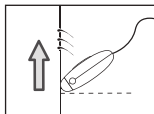
## 8-ВИДАЛЕННЯ ВОЛОССЯ З ЧУТЛИВИХ ДІЛЯНОК ШКІРИ



Радимо використовувати приладдя "чутливі зони" для епіляції під пахвами та в зоні лінії бікіні.

Це приладдя було розроблено з метою зменшення кількості активних щипчиків для якомога м'якшої епіляції.

Для отримання оптимальних результатів епіляції радимо вам злегка нахилити епілятор до шкіри в напрямку епіляції, як показано на рисунку.



### • Підготовка ділянки шкіри, на якій видалятиметься волосся:

- Якщо волосся довге, вкоротіть його до довжини приблизно 1 см.
- Ретельно висушіть шкіру, щоб видалити залишки дезодоранту або поту.

### 1) Видалення волосся під пахвами:

- Приєднайте приладдя для пахв (12) до епіляційної головки і натисніть до клацання.
- Виберіть швидкість 1.



Спочатку видаляйте волосся в напрямку знизу вгору... а потім згори вниз.

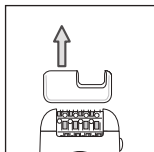
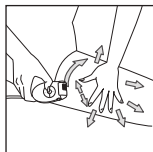
### Важлива примітка:

- Під час видалення волосся тримайте руку піднятою догори.
- Щоб полегшити видалення волосся, натягуйте шкіру.

### 2) Епіляція лінії бікіні:

- Приєднайте приладдя для пахв (13) до епіляційної головки і натисніть до клацання.
- Виберіть швидкість 1.

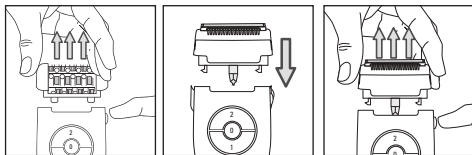
**Важлива примітка:** Потрібно як слід натягувати шкіру.



## В- З використанням бриючої головки (EP5320) :

### • Інструкції з використання:

- Зніміть епіляційну головку, натиснувши кнопку відокремлення головки.
- Встановіть на прилад бриючу головку (14).



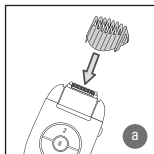
- Виберіть швидкість 2.
- По закінченні використання вимкніть прилад.
- Щоб зняти бриючу головку, візьміть її з боків пальцями і потягніть угору.

## 9-Щоб підрізати та вирівняти волосся у зоні бікіні (EP5420)

Приєднайте бриючу головку для зони бікіні (21). Бриюча головка для зони бікіні оснащена 3-ма гребінцями для підйому волосся і зрізання його лезом. Перед вмиканням пристрою виберіть потрібний гребінець.

### **ВАЖЛИВО** При першому використанні рекомендується користуватися гребінцем для зрізання найдовшого волосся.

- Якщо ви хочете залишити довжину волосся приблизно 9 мм, користуйтеся найбільшим гребінцем.
- Якщо ви хочете залишити довжину волосся приблизно 3 мм, користуйтеся найменшим гребінцем.
- Якщо ви хочете залишити довжину волосся приблизно 6 мм, користуйтеся середнім гребінцем.



- (a) Вставте гребінець у два пази на бриючій головці, потім виберіть швидкість 1 або 2. Тримайте пристрій вертикально, щоб вам було видно його назву, і повільно рухайтеся проти напрямку росту волосся.

### • Для отримання чіткої лінії в зоні бікіні

Якщо ви хочете поголитися коротше, використовуйте бриючу головку для зони бікіні без гребінця:

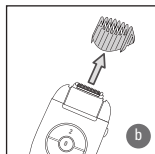
Вимкніть прилад, натиснувши на 0, і відключіть його від електромережі.

Натисніть, щоб зняти гребінець.

Потім ввімкніть пристрій за допомогою перемикача ввімкнення / вимкнення (b).

Після цього ввімкніть прилад, вибравши швидкість 1 або 2.

Тримайте пристрій вертикально і повільно рухайтеся проти напрямку росту волосся.

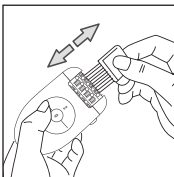
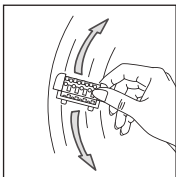
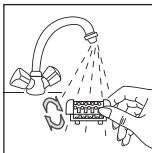
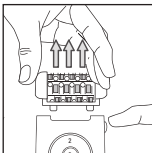
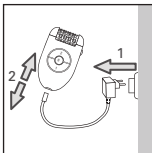


### **ВАЖЛИВО** Для отримання найкращих результатів натягніть волосся вільною рукою. Завдяки цьому можна акуратно поголитися і отримати найменше подразнень.

# 10-ОЧИЩЕННЯ ПРИЛАДУ

## • Очищення епіляційної головки:

1. Відключіть епілятор від електромережі.
2. Натисніть кнопку відокремлення головки і зніміть епіляційну головку.
3. Підставте епіляційну головку під струмінь холодної води і промийте її, повертаючи під струменем протягом 5-10 секунд.



## 4. Енергійно потрусіть епіляційну головку і витріть її рушником перш ніж знову встановлювати на прилад.

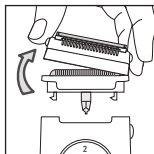
Для очищення можна використовувати також щітку з комплекту приладу.

## • Очищення бриючої головки (EP5320)

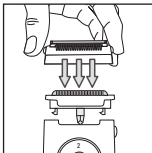
- Вимкніть прилад і відключіть його від електромережі.
- Зніміть захисну кришку (19).

Щоб це зробити, натисніть кнопки розблокування і потягніть кришку вгору. Після цього захисна кришка (19) зніметься з блоку лез (18).

- Обережно видаліть волосини, дмухнувши на сіточку з мікроотворами (15) і навколо неї.



## Ніколи не користуйтеся щіточкою для очищення мікросіточки (15).



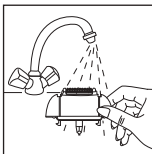
- Ви також можете підставити захисний ковпачок (19) та блок з лезами (18) під струмінь холодної води для повного видалення волосинок. Енергійно потрусіть деталі, а потім просушіть їх за допомогою рушника, не натискаючи на мікросіточку, перед тим як знову їх скласти.

- Встановіть захисний ковпачок (19) на блок з лезами (18). Ви почуєте клацання.

## УВАГА! НЕ НАТИСКАЙТЕ НА МІКРОСІТОЧКУ ПІД ЧАС ЇЇ ВСТАНОВЛЕННЯ НА МІСЦЕ.

Не протирайте спиртом корпус приладу, щоб не пошкодити його колір.

Не використовуйте металевий чи ріжучий інструмент.



#### • Очищення бриючої головки (EP5420)

Зупиніть пристрій та вийміть його з розетки. Натисніть кнопку фіксатора і зніміть головку депілятора. Зніміть гребінець і видавіть волосся з бриючої головки за допомогою щітки. Сполосніть бриючу головку під холодною проточною водою протягом 5–10 секунд. Енергійно струсіть бриючу головку та витріть її рушником.

**ВАЖЛИВО** Регулярно очищуйте бриючу головку пристроєм після кожного використання. Не занурюйте пристрій у воду. Ним не можна користуватися в душі або ванні.

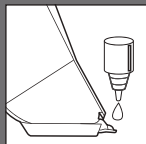
## 11-Змащування

Щоб ваш пристрій і надалі працював ефективно, леза слід регулярно змащувати маслом (особливо після промивання водою), користуючись мастилом, яке додається, або, за його відсутності, маслом такого типу, який використовується для швейних машин.

Зупиніть пристрій та вийміть його з розетки.

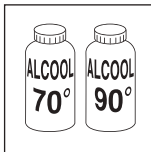
Очистіть бриючу головку щіткою. Змажте леза : достатньо однієї краплі.

Включіть пристрій на кілька секунд. Витріть залишки масла тканиною.



**ВАЖЛИВО** Спирт не повинен потрапляти на корпус пристрою, щоб не знебарвити його колір.

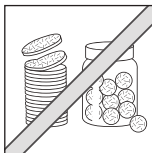
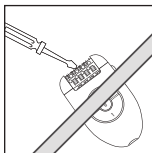
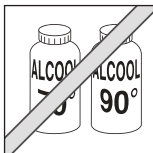
#### • Очищення бриючої



#### • Очищення головки для пілінгу

Рекомендуємо вам замінити очищувальний валик після трьох сеансів пілінгу або коли він зноситься.

**!** Не мийте валик під струменем води.



## 12-ДОГЛЯД ЗА ШКІРОЮ

На шкірі можуть з'явитися червоні цятки. Вони швидко зникнуть.

Бажано використовувати ваш епілятор увечері. Якщо необхідно, накладіть після епіляції заспокійливий крем.



# 1-Opis urządzenia

- |   |   |
|---|---|
| 1+2-Głowica depilatora                        | 13-Dodatek do depilacji strefy konturu bikini   |
| 3-Pinceta                                     | 14-Głowica gołaca (EP5320)                      |
| 4-Kulki masujące                              | 15-Krateczka                                    |
| 5-Głowica złączająca                          | 16-Golarka                                      |
| 6-2 paski złączające                          | 17-Przyciski zwalniające                        |
| 7-Przycisk zwalniający do zdejmowanej głowicy | 18-Ostrza                                       |
| 8-Osłona                                      | 19-Osłona                                       |
| 9-Przełącznik on/off z dwoma prędkościami     | 20-Olej smarowy                                 |
| 10-Szczoteczka czyszcząca                     | 21-Nasadka do strzyżenia bikini (EP5420)        |
| 11-Adapter EM2A2                              | a-nasadka do strzyżenia z ostrzami ceramicznymi |
| 12-Dodatek do depilacji pach                  | b-grzebyki wymienne (3, 6, 9 mm)                |

# 2-Bezpieczeństwo

- Dla Twojego bezpieczeństwa, urządzenie to spełnia wymogi obowiązujących norm i przepisów (Dyrektywy Niskonapięciowe, przepisy z zakresu kompatybilności elektromagnetycznej, normy środowiskowe...).
- Sprawdź, czy napięcie Twojej instalacji elektrycznej odpowiada napięciu urządzenia. Każde nieprawidłowe podłączenie może spowodować nieodwracalne szkody, które nie są pokryte gwarancją.
- Instalacja urządzenia i jego użycie muszą być zgodne z normami obowiązującymi w Twoim kraju. Urządzenie to nie powinno być używane przez osoby (w tym przez dzieci), których zdolności fizyczne, sensoryczne lub umysłowe są ograniczone, ani przez osoby nie posiadające odpowiedniego doświadczenia lub wiedzy, chyba że osoba odpowiedzialna za ich bezpieczeństwo nadzoruje ich czynności związane z użytkowaniem urządzenia lub udzieliła im wcześniej wskazówek dotyczących jego obsługi. Należy dopilnować, aby dzieci nie wykorzystywały urządzenia do zabawy.
- Nie używaj urządzenia i skontaktuj się z Autoryzowanym Centrum Serwisowym, gdy: urządzenie upadło lub nie funkcjonuje prawidłowo.
- Urządzenie powinno być odłączane od źródła zasilania: przed myciem i konserwacją, w przypadku nieprawidłowego działania, zaraz po zakończeniu jego używania.
- Nie używaj urządzenia jeśli kabel jest uszkodzony.
- Nie zanurzaj urządzenia w wodzie ani nie wkładaj go pod bieżącą wodę, nawet w celu jego umycia.
- Nie trzymaj urządzenia mokrymi rękoma.
- Nie trzymaj urządzenia za gorącą obudowę, ale za uchwyt.
- Aby wyłączyć urządzenie z sieci, nie pociągaj za kabel, ale za wtyczkę.
- Nie stosuj przedłużaczy elektrycznych.
- Do mycia nie używaj produktów szorujących lub powodujących korozję.
- Nie używaj w temperaturze poniżej 0 °C i powyżej 35 °C.
- Depilator może być wyłącznie używany z dostarczonym zasilaczem ni EM.2A2.

- Nie używać zasilacza z innymi urządzeniami niż depilator.
  - Nigdy nie używać urządzenia (depilatora lub zasilacza) jeżeli jest uszkodzony, w przypadku nieprawidłowego działania lub po upadku (niewidoczne uszkodzenia mogą wpływać na bezpieczeństwo). Kiedy urządzenie pracuje nie należy dotykać nim brwi, włosów, ubrań lub innych przedmiotów, aby zapobiec ryzyku zranienia lub zablokowania.
  - Urządzenie może być naprawiane tylko z zastosowaniem specjalnych narzędzi.
  - W razie pojawienia się problemów (depilator i zasilacz), należy zwrócić się do sprzedawcy lub autoryzowanego serwisu.
  - Nie używać depilatora :
    - na twarzy
    - na zranionej skórze
    - w strefach niebezpiecznych (podrażnienia, pieprzki, znamiona)
    - w przypadku schorzeń skóry (egzema, zapalenia, trądzik).
- W przypadku bikini, urządzenie to może być używane wyłącznie do depilacji zewnętrznego konturu. Nie używać do miejsc najbardziej intymnych (wargi łonowe).
- Ze względu na higienę, nie zalecamy pożyczania urządzenia nawet najbliższym osobom.
- Nie wystawiać urządzenia na działanie promieni słonecznych.

**GWARANCJA** Twoje urządzenie przeznaczone jest wyłącznie do użytku domowego. Nie może być stosowane do celów profesjonalnych. Gwarancja traci ważność w przypadku niewłaściwego użytkowania urządzenia.

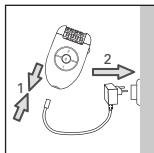
## 3-Przygotowanie skóry

Skóra musi być czysta i sucha.

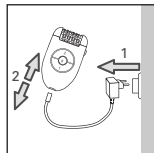
- Nie stosować kremu, ani produktów nawilżających przed depilacją.
- Jeżeli poprzednią metodą depilacji było golenie:
- Przy pierwszych depilacjach, skóra może być bardziej wrażliwa, ponieważ włosy będą grubsze i twardsze w wyniku golenia. Ten efekt zostanie zlikwidowany dzięki depilatorowi: włosy będą rosnać wolniej i będą cieńsze.
- Depilator będzie działał skuteczniej i łatwiej jeżeli będzie używany regularnie.

Zalecamy wykonywanie depilacji natychmiast po odrośnięciu włosów.

## 4- Włączony



## 5- Wyłączony



## 6-Peeling

Peeling umożliwia ograniczenie wrastania włosów pod skórę, przy regularnym stosowaniu.

Zalecamy użycie głowicy peelingu w 2 dni przed depilacją, aby zapobiec podrażnieniu skóry.

- Nie używać równocześnie żelu lub kremu do peelingu
- Nigdy nie wykonywać peelingu w strefach wrażliwych (pachy / bikini / twarz)

- Po peelingu, zalecamy przetarcie wilgotną rękawicą w celu usunięcia martwego naskórka.

- Dobrze wysuszyć skórę po zabiegu.



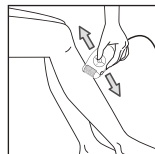
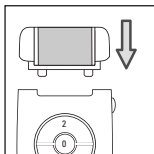
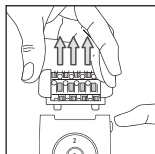
### • Tryb działania

- Zdjąć głowicę depilacyjną naciskając przycisk zdejmowania

- Założyć głowicę do peelingu

- Wybrać prędkość 1.

- Wykonać peeling wykonując ruchy w dwóch kierunkach.



Przy pierwszym użyciu funkcji peelingu lub jeżeli skóra jest wrażliwa, zalecamy:

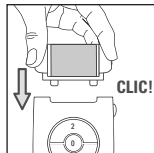
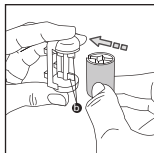
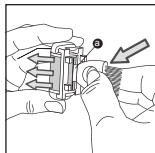
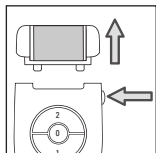
1. zwilżenie skóry przed peelingu za pomocą ściereczki bawełnianej lub rękawicy
2. wykonywanie powolnych delikatnych ruchów urządzeniem
3. nie przesuwając urządzenia 2 razy w tym samym miejscu.

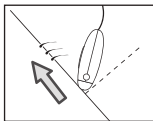
### • Wymiana rolki do peelingu

- Zdjąć głowicę do peelingu z urządzenia naciskając przycisk zdejmowania.

- Za pomocą końcówki plastikowej (a) szczotki zdjąć rolkę w następujący sposób:

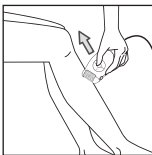
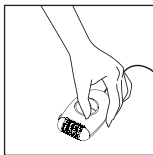
1. Odwrócić głowicę do peelingu i przytrzymać między kciukiem i palcem wskazującym za boczne końcówki.
2. Obrócić rolkę, aby ustawić szczelinę rolki w pozycji środkowej.
3. Włożyć plastikową końcówkę szczotki w szczelinę i nacisnąć w celu wyjęcia rolki.
4. Założyć nową rolkę wsuwając końcówki (b) w uchwyt w szczelinie wałka i popchnąć do momentu zatrzaśnięcia!





## 7- Depilacja nóg

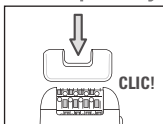
Dla uzyskania optymalnej depilacji, zalecamy lekkie nachylenie depilatora w stronę skóry w kierunku depilacji, zgodnie z przedstawionym schematem.



Wybierz prędkość 1 lub 2.  
Wyłącznik musi być zawsze widoczny podczas używania.

Depilację należy wykonywać pod włos, **powoli, bez dociskania.**

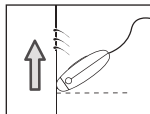
## 8- Depilacja stref wrażliwych



Zalecamy stosowanie nasadki "miejsca wrażliwe" do depilowania pach i konturu bikini.

Nasadka ta została zaprojektowana, aby ograniczyć liczbę aktywnych szczypczyków i zapewnić bardzo

łagodną depilację.



Dla uzyskania optymalnej depilacji, zalecamy lekkie nachylenie depilatora w stronę skóry w kierunku depilacji, zgodnie z przedstawionym schematem.

### • Przygotowanie strefy do depilacji:

- Obciąć długie włosy, powyżej 1 cm.
- Wysuszyć dokładnie skórę, aby usunąć wszystkie ślady dezodorantu lub potu.

#### 1) Depilacja pach:

- Nałóż dodatek do depilacji pach (12) na nasadkę depilatora do usłyszenia kliknięcia.
- Wybierz prędkość 1.



- Najpierw od dołu do góry...  
... następnie od góry do dołu.

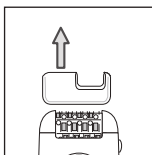
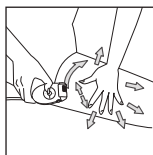
#### Uwaga:

- Ramię należy utrzymywać wyprostowane dla uzyskania napiętej skóry przez cały zabieg depilacji.
- Naciągnąć skórę dla ułatwienia zabiegu.

## 2) Depilacja strefy konturu bikini:

- Nałóż dodatek do depilacji strefy konturu bikini (13) na nasadkę depilatora do usłyszenia kliknięcia.
- Wybierz prędkość 1.

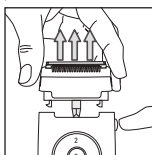
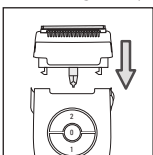
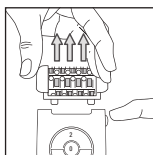
**Uwaga:** dobrze naciągnąć skórę.



## B - Nasadka gołująca (EP5320):

### • Sposób użycia:

- Zdejmij nasadkę depilacyjną naciskając przycisk zwalnający
- Nałóż na urządzenie nasadkę gołącą (14)



- Wybierz prędkość 2.
- po użyciu zatrzymaj pracę urządzenia.
- Aby zdjąć nasadkę gołącą: umieść palce na bokach nasadki i pociągnij do góry.

Wykonywać depilację pod włos, powoli i bez dociskania.

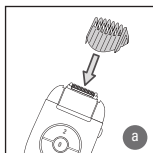
## 9-Cięcie i wyrównywanie włosów w strefie bikini (EP5420)

Założyć nasadkę bikini na miejsce. Nasadka bikini jest wyposażona w 3 grzebyki, które podnoszą długie włosy ułatwiając ich cięcie przez ostrze (21).

Wybrać grzebyk przed uruchomieniem urządzenia.

### WAZNE PORADY Przy pierwszym użyciu zalecamy zastosowanie grzebyka odpowiadającego maksymalnej wysokości cięcia.

- W przypadku cięcia włosów o długości około 9 mm, należy wybrać największy grzebyk.
- W przypadku cięcia włosów o długości około 3 mm, należy wybrać najmniejszy grzebyk.
- W przypadku cięcia włosów o długości około 6 mm, należy wybrać średni grzebyk.



(a) Wsunąć grzebyk w dwa rowki nasadki do golenia, następnie wybrać prędkość 2.

Przytrzymać urządzenie prostopadłe, w taki sposób, aby obserwować ślad pozostawiany przez urządzenie i przemieszczać je powoli pod włos.

### • Uzyskanie wyraźnego konturu strefy bikini

Jeżeli włosy mają zostać przycięte jak najbliżej skóry należy użyć nasadki bikini bez grzebyka : Zatrzymaj aparat naciskając na 0 i wyłącz z kontaktu.

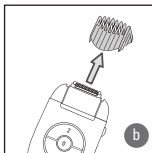
Zdjąć grzebyk przesuwając go (b).

Następnie włącz aparat wybierając prędkość 1 lub 2.

Przytrzymywać urządzenie prostopadłe i przemieszczać je powoli pod włos.

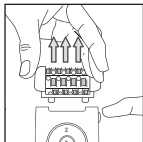
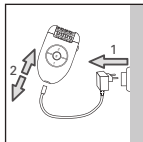
### WAZNE PORADY

Dla zapewnienia wyższej skuteczności, naciągnąć skórę drugą ręką w celu uniesienia włosów. Zapewnia to dokładne golenie bez podrażnień.

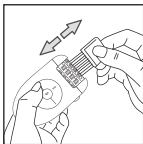
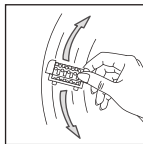


# 10-Konserwacja urządzenia

## • Czyszczenie głowicy depilacyjnej:



1. Odłączyć urządzenie.
2. Nacisnąć przycisk zdejmowania głowicy i zdjąć głowicę depilacyjną.
3. Włożyć głowicę depilacyjną pod zimną wodę obracając ręcznie głowicę przez 5 do 10 sekund.



## 4. Potrząsnąć głowicą depilacyjną, a następnie wysuszyć za pomocą ręcznika przed założeniem na urządzenie.

Można również użyć dostarczonej szczoteczki do czyszczenia.

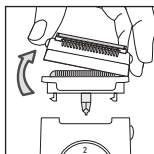
## • Czyszczenie nasadki gołacej (EP5320)

- Przerwij i wyłącz urządzenie z sieci.

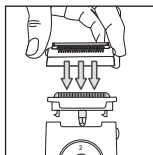
- Zdejmij osłonę ochronną (19).

W tym celu: naciśnij przycisk zwalniający i pociągnij do góry. Zdejmij osłonę ochronną (19) z ostrzy (18).

- Ostrożnie usuń włosy dmuchając na mikrokratkę i wokół niej (15).



**Do czyszczenia mikro kratki (15) nigdy nie używać szczoteczki.**



- Można także włożyć osłonkę (19) i zespół ostrzy (18) pod strumień zimnej wody, aby dokładnie usunąć wszystkie włoski. Przed zamontowaniem części, energicznie strzepać z nich wodę, następnie wysuszyć je za pomocą ręcznika nie naciskając na mikro kratkę.

- Ponownie założyć osłonkę (19) na zespół ostrzy (18). Słychać kliknięcie.

**UWAGA! NIE NACISKAĆ NA MIKRO KRATKĘ PRZY JEJ**

**POWTÓRNYM MONTAŻU.**

Unikać stosowania alkoholu do obudowy urządzenia, aby nie dopuścić do powstawania odbarwień. Nie stosować narzędzi metalowych lub ostrych.

## • Czyszczenie nasadki tnącej (EP5420)

Wyłączyć i odłączyć urządzenie.

Nacisnąć przycisk zdejmowania głowicy i zdjąć głowicę depilacyjną.

Zdjąć grzebyk i usunąć włosy z nasadki tnącej za pomocą szczotki.

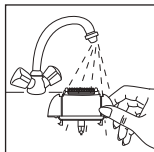
Włożyć nasadkę tnącą pod strumień zimnej wody kranowej na 5 do 10 sekund.

Potrząsnąć głowicą depilacyjną, a następnie

wysuszyć za pomocą ręcznika przed założeniem na urządzenie.

**WAŻNE PORADY** Nasadkę tnącą urządzenia należy regularnie czyścić po każdym użyciu.

Urządzenia nie wolno zanurzać. Nie należy go używać pod prysznicem, ani w wannie.



## 11-Smarowanie

Dla zapewnienia niezawodnego działania urządzenia, należy regularnie smarować ostrzą tnącą (przede wszystkim po myciu w wodzie) za pomocą dostarczonego smaru lub oleju do maszyn do szycia.

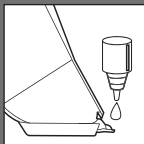
Wyłączyć i odłączyć urządzenie.

Nasadkę tnącą należy czyścić za pomocą szczotki.

Smarowanie ostrzy jedna kropla wystarcza.

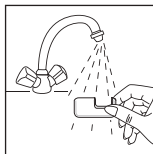
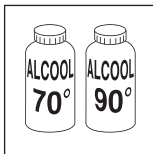
Uruchomić golarzkę na kilka sekund.

Usunąć nadmiar oleju za pomocą szmatki.



**WAZNE PORADY** Unikać stosowania alkoholu na korpusie urządzenia w celu zapobieżenia powstawaniu przebarwień.

### • Czyszczenie nasadki do stref wrażliwych

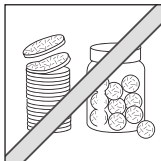
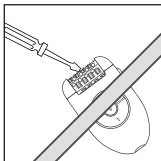
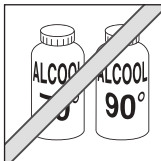


### • Czyszczenie głowicy do peelingu:

Zalecamy wymianę rolki do peelingu co 3 zabiegi lub kiedy jest zużyty.



Nie zanurzać wałka w wodzie.



## 12-Pielęgnacja skóry

Małe czerwone kropki, które pojawiają się po depilacji świadczą o tym, że włosy zostały prawidłowo wyrwane; te ślady szybko znikają.

Z tego powodu, depilację należy wykonywać wieczorem.

Należy, w razie potrzeby, krem łagodzący po depilacji.

## 13-Bierzmy czynny udział w ochronie środowiska!

- ① Twoje urządzenie jest zbudowane z materiałów, które mogą być poddane ponownemu przetworzeniu lub recyklingowi.
- ➡ W tym celu należy je dostarczyć do wyznaczonego punktu zbiórki. Nie należy go umieszczać z innymi odpadami komunalnymi.





## 1-Popis vašeho strojku

- |   |  |
|---|--|
| 1+2-Depilační hlava                       | 13-Dodatek do depilaci strefy konturu bikini   |
| 3-Pinzety                                 | 14-Holicí hlava (EP5320)                       |
| 4-Masážní kuličky                         | 15-Mikromřížka                                 |
| 5-Exfoliační hlava                        | 16-Zastříhávač                                 |
| 6-2 exfoliační proužky                    | 17-Uvolňující tlačítka                         |
| 7-Tlačítko pro uvolnění odnímatelné hlavy | 18-Ostří                                       |
| 8-Kryt                                    | 19-Ochranný kryt                               |
| 9-Přepínač dvou rychlostí a vypínač       | 20-Mazací olej                                 |
| 10-Čistící kartáček                       | 21-Zastříhávač hlava pro oblast bikin (EP5420) |
| 11-Adaptér EM2A2                          | a-zastříhávač hlava s keramickým ostrím        |
| 12-Dodatek do depilaci pach               | b-výměnné hřebínky (3, 6, 9 mm)                |

## 2-BEZPENOSTNF RADY

- V zájmu vaší bezpečnosti je tento přístroj ve shodě s použitelnými normami a předpisy (směrnice o nízkém napětí, elektromagnetické kompatibilitě, životním prostředí...).
- Přesvědčte se, zda napětí vaší elektrické instalace odpovídá napětí vašeho přístroje. Při jakémkoli chybném připojení k síti může dojít k nevratnému poškození přístroje, který nebude kryto zárukou.
- Instalace vašeho přístroje musí nicméně splňovat podmínky norem platných ve vaší zemi.
- Tento přístroj není určen k tomu, aby ho používaly osoby (včetně dětí), jejichž fyzické, smyslové nebo duševní schopnosti jsou sniženy, nebo osoby bez patřičných zkušeností nebo znalostí, pokud na ně nedohlíží osoba odpovědná za jejich bezpečnost nebo pokud je tato osoba předem nepoučila o tom, jak se přístroj používá. Na děti je třeba dohlížet, aby si s přístrojem nehrály.
- Přístroj nepoužívejte a obraťte se na autorizované servisní středisko, pokud:
  - přístroj spadl na zem
  - přístroj řádně nefunguje.
  - Přístroj musí být odpojen :
    - před jeho čištěním a údržbou,
    - v případě jeho nesprávného fungování,
    - a jakmile jste jej přestali používat.
- Přístroj nepoužívejte, je-li poškozený elektrický napájecí kabel.
- Přístroj neponořujte do vody (ani při jeho čištění).
- Přístroj nadržte vlhkými rukama.
- Nadržte jej za tělo přístroje, které je horké, ale za rukojeť
- Při odpojování ze sítě netahejte za přírodní šňůru, ale za zástrčku.
- Nepoužívejte elektrický prodlužovací kabel.
- K čištění nepoužívejte brusné prostředky nebo prostředky, které mohou způsobit korozi.
- Přístroj nepoužívejte při teplotách nižších než 0 °C a vyšších než 35 °C.
- Tento strojek je vyhrazen pouze pro použití v domácnosti a obyvateli domácnosti.
- Epilátor má být používán výhradně s dodávaným elektrickým zdrojem EM.2A2.
- Nepoužívejte elektrický zdroj k jinému účelu než pro přívod elektriny do epilátoru.
- Když je strojek v provozu, nesmí se dostat do kontaktu s řasami, vlasy, oblečením nebo jakýmkoliv jiným předmětem, abyste se tak vyhnuli jakémukoliv riziku zranění nebo zablokování strojku.

- Tento strojek lze opravovat pouze s použitím speciálních nástrojů.
- S každým problémem, který nastane po prodeji (ať jde o epilátor nebo elektrický zdroj) se obračete na svého obvyklého prodejce nebo na smluvní servisní středisko.
- Odmítáme veškerou odpovědnost za eventuální škody vyplývající z chybného používání přístroje nebo z používání jiným způsobem, než jak udává tato informace.
- Nepoužívejte epilátor :
  - na obličej
  - na poraněné pokožce
  - v rizikových oblastech (křečové žíly, pihy, mateřská znaménka)
  - trpíte-li chorobnými stavy kůže (ekzém, zánět, akné).
- Při použití v oblasti bikin tento přístroj aplikujte výhradně na vnějším okraji. Nepoužívejte na nejmírnějších místech (stydké pysky).
- Z hygienických důvodů doporučujeme nepůjčovat svůj strojek ani ve svém blízkém okolí.
- Nevystavujte přístroj slunečním paprskům.
- Nepoužívejte přístroj za nízkých teplot.

**ZÁRUKA** Tento přístroj je určen výhradně pro použití v domácnosti. Přístroj není určen k používání v komerčních provozech. V případě nesprávného použití přístroje zaniká záruka.

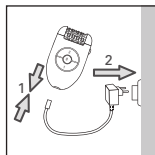
### 3-Příprava pokožky

Vaše pokožka musí být suchá a čistá.

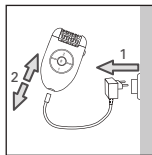
- Před epilací neaplikujte krém ani hydratační prostředek.
- Používali-li jste jako epilační metodu holicí strojek :
- Během prvních epilací prováděných epilátorem se vám vaše pokožka může jevit jako citlivější, neboť chloupky holením ztloustly a ztvrdly. Tento pocit díky vašemu epilátoru ustoupí: chloupky znovu porostou s menší silou a budou jemnější.
- Váš epilátor bude mnohem účinnější a bude snazší ho používat, budete-li jej používat pravidelně.

Radíme vám provádět epilaci hned, jak chloupky začnou znovu růst.

### 4- Zapnutí



### 5 - Vypnutí



### 6-Peeling

Peeling vám umožní: Omezovat v rámci pravidelného provádění zarůstání chloupků do kůže.

Vřele vám doporučujeme použít exfoliační hlavu dva dny po epilaci, aby nedošlo k porušení pokožky.

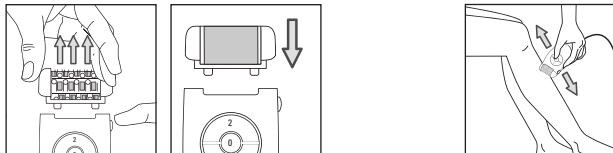
- Nepoužívejte současně gel a peeligový krém



- Nikdy neprovádějte peeling v citlivých oblastech (v podpaží, na krku, na obličeji)
- Po peelingu vám doporučujeme použít vlhkou rukavici a odstranit jí zbytky kůže.
- Potom pokožku dobře vysušte.

### • Provozní režim

- Odstraňte epilační hlavu stisknutím uvolňovacího tlačítka
- Nasadte exfoliační hlavu na strojek
- Zvolte rychlost 1.
- Začněte provádět peeling pomalým pohybem tam a zpět.



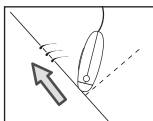
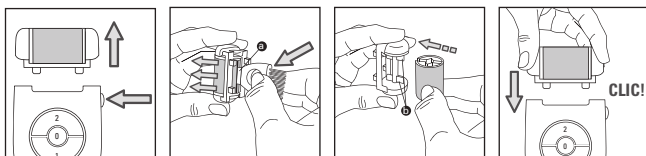
Při prvním použití exfoliační funkce a je-li vaše pokožka citlivá, doporučujeme:

1. navlhčit před peelingem pokožku kouskem vaty nebo rukavici
2. provádět strojkem pomalé a jemné pohyby
3. nepřejíždět přes stejné místo více než dvakrát.

### • Výměna exfoliačního válečku

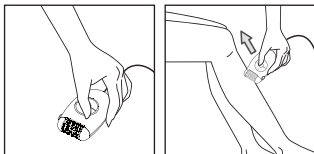
- Sejměte exfoliační hlavu ze strojku stisknutím uvolňovacího tlačítka
- Pomocí plastového konce (a) kartáčku uvolněte konec fólie na válečku s použitím tohoto postupu:

1. Nasadte exfoliační hlavu a držte ji v příslušné poloze palcem a ukazováčkem z obou stran.
2. Otáčejte válečkem, až se jeho drážka dostane do středové polohy.
3. Zasuňte plastový konec kartáčku do drážky a tlačte, abyste váleček uvolnili.
4. Znovu nasadte váleček tak, že zasunete křídélka (b) exfoliačního držáku do drážky válečku a zatlačíte, až zaklapne!



## 7-Epilace nohou

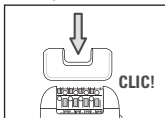
Pro optimální epilaci vám doporučujeme mírně naklonit epilátor vůči pokožce ve směru prováděné epilace tak, jak to ukazuje schéma.



Zvolte rychlost 1 nebo 2.  
V průběhu používání je třeba  
na vypínač stále vidět.  
Epilujte se proti směru chloupků.

**Postupujte pomalu, netlačte.**

## 8-Epilace citlivých oblastí

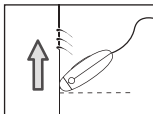


Při epilaci v podpaží a v místech na okrajích tílka vám doporučujeme používat příslušenství pro „citlivé oblasti“. Toto příslušenství používá omezený počet aktivních pinzet, aby epilace byla zcela šetrná.

Pro optimální epilaci vám doporučujeme mírně naklonit epilátor vůči pokožce ve směru prováděné epilace tak, jak to ukazuje schéma.

### • Příprava oblasti k epilaci:

- Odstříhnete příliš dlouhé chloupky, delší než 1 cm.
- Oblast dokonale vysušte a odstraňte z ní jakékoliv stopy deodorantu nebo potu.



### 1) Epilace v podpaží :

- Nasaďte příslušenství pro podpaží (12) na epilační hlavu, až uslyšíte cvaknutí.
- Zvolte rychlost 1.



- Nejprve zdola nahoru ...  
potom shora dolů.

### Naléhavé:

- Držte paži zdviženou a napjatou po dobu celé epilace.
- Natahujte pokožku, aby byl postup účinnější.

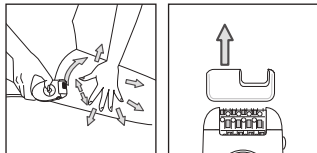
### 2) Epilace v oblasti obrysu plavek :

- Nasaďte příslušenství pro plavky (13) na epilační hlavu, až uslyšíte cvaknutí.
- Zvolte rychlost 1.

### Naléhavé:

Dobře natáhněte pokožku.

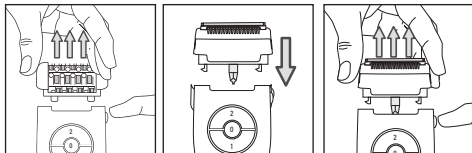
Po použití sejměte příslušenství pro citlivé oblasti a vypojte strojek ze sítě.



## B- Násadka goláča (EP5320) :

Sposób użycia:

- Zdejmij nasadkę depilacyjną naciskając przycisk zwalnijający
- Nałóż na urządzenie nasadkę golącą (14)
- ustaw przełącznik na pozycji 2.



- po użyciu zatrzymaj pracę urządzenia.
- Aby zdjąć nasadkę golącą: umieść palce na bokach nasadki i pociągnij do góry.

Epilujte se proti směru chloupků. Postupujte pomalu, netlačte.

## 9-Pro stříhání a zarovnání chloupků v oblasti plavek (EP5420)

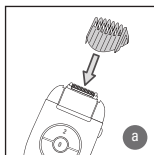
Nasadte do pracovní polohy hlavu pro dvoudílné plavky. Hlava pro dvoudílné plavky je vybavena 3 hřebeny, které nadzvedávají dlouhé chloupky, aby je čepel mohla ustříhnout (21).

Hřeben si vyberte před zapnutím přístroje.

### DŮLEŽITÉ RADY

Pro první použití vám doporučujeme použít hřeben odpovídající maximální stříhací výšce.

- Chcete-li, aby byly chloupky dlouhé asi 9 mm, použijte největší hřeben.
- Chcete-li, aby byly chloupky dlouhé asi 3 mm, použijte nejmenší hřeben.
- Chcete-li, aby byly chloupky dlouhé asi 6 mm, použijte hřeben střední velikosti.



(a) Hřeben vsadte do dvou drážek v hlavě stříhacího strojek zvolte rychlost 2.

Držte přístroj kolmo tak, aby bylo vidět na jeho značku, a pohybujte jím pomalu proti chloupkům.

### • Pro vykreslení jasného obrysu oblasti plavek

Jestliže si přejete zastříhnout chloupky co nejbližší k pokožce, použijte

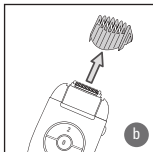
hlavu pro dvoudílné plavky bez hřebene:

Stiskem 0 přístroj vypne a odpojte jej od sítě.

Zatlačením na hřeben vyjměte hřeben (b).

Poté přístroj uveďte do chodu zvolením rychlosti 1 nebo 2.

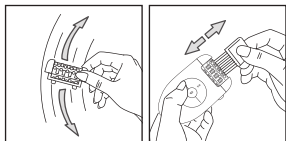
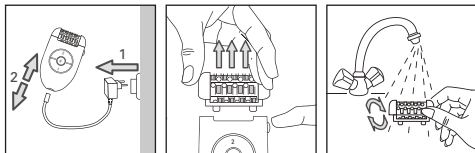
Přístroj držte kolmo a pohybujte jím pomalu proti chloupkům.



## 10-Údržba strojek

### • Čištění epilační hlavy:

1. Přístroj vypněte.
2. Stiskněte tlačítko pro uvolnění hlavy a sejměte epilační hlavu.
3. Vymyjte epilační hlavu pod proudem vody z kohoutku a ručně jí otáčejte po dobu 5 až 10 vteřin.



#### 4. Vytřepejte z epilační hlavy vodu a usušte ji ručníkem před zpětným nasazením na strojek.

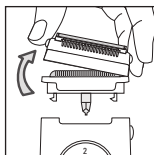
Rovněž můžete používat dodávaný čisticí kartáček.

#### • Čištění Holící hlavice (EP5320)

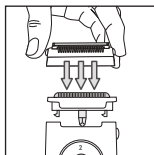
- Vypněte a odpojte zařízení.
- Sejměte ochranný kryt (19).

Provedte následující kroky: stiskněte uvolňující tlačítka a zatlačte směrem nahoru. Sejměte ochranný kryt (19) z břitového bloku (18).

- Opatrně vyfoukněte chloupky z mřížky (5) a z jejího okolí.



#### Při čištění tenké mřížky (15) nikdy nepoužívejte kartáček.



- Ochranný kryt (19) a blok čepele (18) také můžete dát pod pramének studené vody a dokonale tím vypláchnout všechny chloupky. Před složením díly řádně otřepejte a osušte je ručníkem, netlačte přitom na tenkou mřížku.

- Ochranný kryt (19) opět nasadte na blok čepele (18). Ozve se zacvaknutí.

#### POZOR! PŘI NASAZOVÁNÍ TENKÉ MŘÍŽKY NA NI NETLAČTE.

Zabraňte kontaktu alkoholu s tělem přístroje, aby nedošlo k ochabnutí barev.

Nepoužívejte mechanický nebo řezný nástroj.

#### • Čištění stříhací hlavy (EP5420)

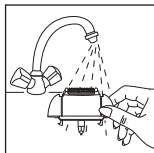
Přístroj vypněte a odpojte od sítě.

Stiskněte tlačítko pro uvolnění hlavy a sejměte epilační hlavu.

Sejměte hřeben a odstraňte kartáčkem chloupky ze stříhací hlavy.

Oplachujte stříhací hlavu pod studenou tekoucí vodou po dobu 5 až 10 vteřin.

Vytřepejte ze stříhací hlavy vodu a usušte ji ručníkem před zpětným nasazením na strojek.



#### DŮLEŽITÉ RADY

Stříhací hlavu přístroje čistěte systematicky po každém použití.

Důležité: přístroj nesmíte zcela ponořit. Nelze jej používat pod sprchou ani při koupání ve vaně.

## 11-Mazání

Aby váš přístroj zůstal účinný, je nezbytné pravidelně mazat stříhací čepele (zvláště poté, co jste je omyli vodou) dodávaným mazadlem nebo, nemáte-li je, olejem podobným oleji na šicí stroje.

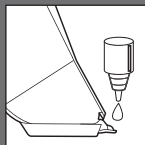
Přístroj vypněte a odpojte od sítě.

Vyčistěte stříhací hlavu kartáčkem.

Naolejujte čepele : stačí jediná kapka.

Spustte stříhací strojek na několik vteřin.

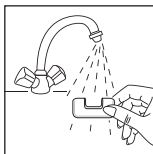
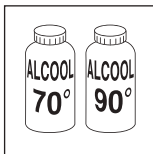
Zbylý olej utřete hadrem.



## DŮLEŽITÉ RADY

Nepoužívejte k čištění těla strojek alkohol, nechcete-li jej připravit o barvy.

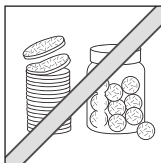
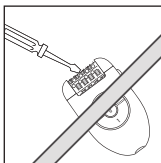
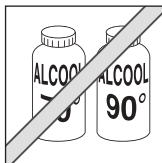
Čištění příslušenství pro citlivé oblasti



Čištění exfoliační hlavy:

Doporučujeme měnit exfoliační váleček vždy po třech peelingových sezeních anebo v případě, že je opotřebován.

**!** Váleček nečistěte ponořením do vody.



## 12- Péče o pokožku

Malé červené body, které se objevují po epilaci, prokazují, že vaše chloupky byly skutečně vytrženy; tyto body rychle zmizí. Z tohoto důvodu provádějte epilaci nejlépe večer. **V případě potřeby aplikujte po epilaci tišící krém.**

## 13-Podílejme se na ochraně životního prostředí!

① Váš přístroj obsahuje čtené materiály, které lze zhodnocovat nebo recyklovat.

➡ Svěťte jej sběrnému místu nebo, neexistuje-li, smluvnímu servisnímu středisku, kde s ním bude naloženo odpovídajícím způsobem.

