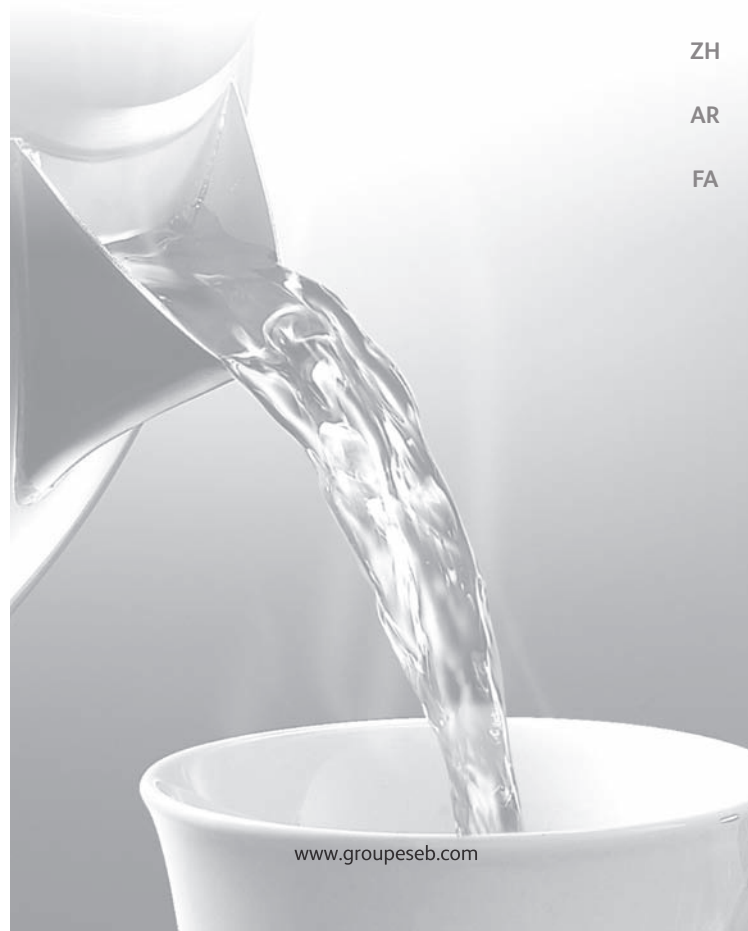


- FR 1 - 6
- EN 7 - 12
- KO 13 - 18
- ZH 19 - 24
- AR 25 - 30
- FA 31 - 36

# Tefal

## TRAVEL CITY

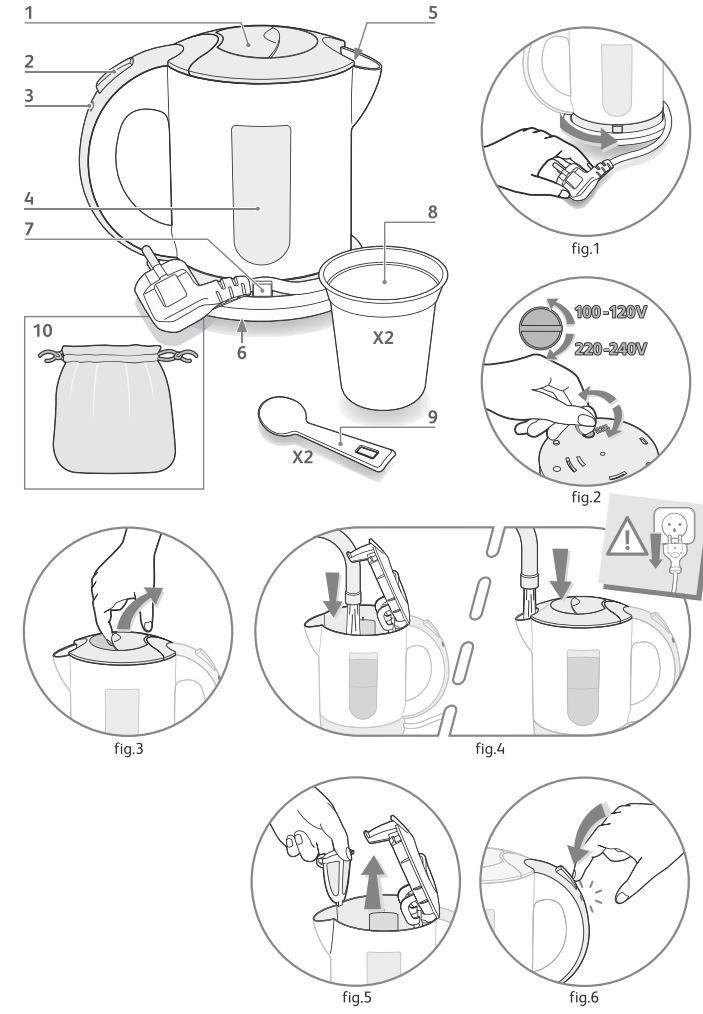


NC 00022 391

[www.groupeseb.com](http://www.groupeseb.com)

[www.groupeseb.com](http://www.groupeseb.com)

- FR
- EN
- KO
- ZH
- AR
- FA



Merci d'avoir acheté une bouilloire Tefal. Lire attentivement les instructions communes à tous nos modèles et les garder à portée de main.

F

## Description du produit

- |                                      |  |
|--------------------------------------|--|
| 1. Couvercle                         | 6. Sélecteur bi tension                |
| 2. Interrupteur marche/arrêt         | 7. Clip pour le cordon                 |
| 3. Voyant lumineux<br>(selon modèle) | 8. 2 gobelets (selon modèle)           |
| 4. Niveau d'eau                      | 9. 2 cuillères (selon modèle)          |
| 5. Filtre anti-tartre                | 10. Sac de rangement<br>(selon modèle) |

## Consignes de sécurité

- Lisez attentivement le mode d'emploi avant la première utilisation de l'appareil et conservez-le : une utilisation non-conforme dégagerait Tefal de toute responsabilité.
- Attention ! Votre appareil peut être utilisé en 120 volts (100 à 120 V) ou 240 volts (220 à 240 V). Avant de l'utiliser, vérifiez que le voltage sélectionné correspond bien à celui de l'endroit où vous vous trouvez. Toute erreur de branchement peut causer un dommage irréversible à la bouilloire et annule la garantie.
- N'utilisez votre bouilloire que pour faire chauffer de l'eau potable.
- Branchez l'appareil uniquement sur une prise secteur reliée à la terre, ou sur une rallonge électrique avec prise de terre intégrée. Vérifiez que la tension d'alimentation indiquée sur la plaque signalétique de l'appareil correspond bien à celle de votre installation. L'emploi de prise multiple est déconseillé.
- N'utilisez pas la bouilloire lorsque vous avez les mains mouillées ou les pieds nus.
- Veillez à ne pas poser la bouilloire sur une surface chaude telle qu'une plaque chauffante ni à l'utiliser à proximité d'une flamme nue.
- Retirez immédiatement la prise secteur si vous constatez une anomalie quelconque pendant le fonctionnement.
- Ne tirez pas sur le câble d'alimentation pour retirer la prise secteur.
- Ne laissez pas le câble d'alimentation pendre au bord d'une table ou d'un plan de travail pour éviter toute chute.
- Restez toujours vigilant lorsque l'appareil est en marche, en particulier faites attention à la vapeur sortant du bec qui est très chaude.

- Attention également, le corps des bouilloires en inox devient très chaud pendant le fonctionnement. Ne touchez pas à la bouilloire autrement que par la poignée.
- Ne jamais toucher au filtre ou au couvercle lorsque l'eau est bouillante.
- Ne déplacez jamais la bouilloire en fonctionnement.
- Notre garantie exclut les bouilloires qui ne fonctionnent pas ou mal du fait de l'absence de détartrage.
- Protégez l'appareil de l'humidité et du gel.
- Si votre appareil a subi un dommage, qu'il ne fonctionne pas correctement, si le câble d'alimentation ou la fiche sont endommagés : il est conseillé de faire examiner l'appareil. Excepté pour le nettoyage et le détartrage selon les procédures du mode d'emploi de l'appareil, toute intervention sur l'appareil doit être effectuée par un centre agréé TEFAL.
- Débranchez l'appareil dès que vous cessez de l'utiliser pendant une longue période et lorsque vous le nettoyez.
- Tous les appareils sont soumis à un contrôle qualité sévère. Des essais d'utilisation pratiques sont faits avec des appareils pris au hasard, ce qui explique d'éventuelles traces d'utilisation.
- Cet appareil n'est pas prévu pour être utilisé par des personnes ( y compris les enfants ) dont les capacités physiques, sensorielles ou mentales sont réduites, ou des personnes dénuées d'expérience ou de connaissance, sauf si elles ont pu bénéficier, par l'intermédiaire d'une personne responsable de leur sécurité, d'une surveillance ou d'instructions préalables concernant l'utilisation de l'appareil.
- Il convient de surveiller les enfants pour s'assurer qu'ils ne jouent pas avec l'appareil.
- Votre machine a été conçue pour un usage domestique seulement. Elle n'a pas été conçue pour être utilisée dans les cas suivants qui ne sont pas couverts par la garantie:
  - Dans des coins de cuisines réservés au personnel dans des magasins, bureaux et autres environnements professionnels,
  - Dans des fermes,
  - Par les clients des hôtels, motels et autres environnements à caractère résidentiel,
  - Dans des environnements de type chambres d'hôtes.
- Pour votre sécurité, cet appareil est conforme aux normes et réglementations applicables :
  - Directive Basse Tension
  - Compatibilité Electromagnétique

- Environnement
- Matériaux en contact avec les aliments.

## Avant la première utilisation

**1 Enlevez tous les emballages, autocollants ou accessoires divers à l'intérieur comme à l'extérieur de la bouilloire.**

**2 Déroulez le cordon totalement (fig 1).**

**3 Réglez le sélecteur de tension (6) (situé sous le talon) (fig. 2).**

Réglez la bouilloire sur la tension correspondante à l'endroit où vous vous trouvez à l'aide d'une pièce de monnaie, par exemple. Si la tension choisie est de 120 V, la bouilloire fonctionne de 100 à 120 V. Si elle est sur 240 V, la bouilloire fonctionne de 220 à 240 V.

### ATTENTION !

Vérifiez, si nécessaire que vous disposez d'un adaptateur convenant aux normes de sécurité du pays.

## Utilisation

### 1 POUR OUVRIR LE COUVERCLE

- Tirez verticalement le couvercle (fig.3).
- Pour fermer, appuyez fermement sur le couvercle.

### 2 POSEZ LA BOUILLOIRE SUR UNE SURFACE LISSE, PROPRE ET FROIDE.

- Votre bouilloire ne doit être utilisée qu'avec son propre filtre anti tartre.

### 3 REMPLISSEZ LA BOUILLOIRE AVEC LA QUANTITE D'EAU DESIREE. (fig. 4)

- Vous pouvez remplir par le bec, ce qui assure un meilleur entretien du filtre. Au minimum, couvrez d'eau la résistance (ou le fond de la bouilloire).
- Ne jamais remplir la bouilloire lorsqu'elle est branchée sur le secteur.
- Ne pas remplir au-dessus du niveau maxi. Si la bouilloire est trop remplie, de l'eau bouillante peut déborder.
- Ne pas utiliser sans eau.
- Vérifier que le couvercle est bien fermé avant utilisation.

#### 4 BRANCHEZ SUR LE SECTEUR.

#### 5 POUR METTRE LA BOUILLLOIRE EN MARCHÉ

- Appuyez sur le bouton marche/arrêt positionné en haut ou en bas de la poignée selon modèle. (fig 5)

#### 6 LA BOUILLLOIRE PEUT S'ILLUMINER SELON MODELE

#### 7 LA BOUILLLOIRE S'ARRÊTERA AUTOMATIQUÉMENT

- Dès que l'eau arrivera à ébullition, vous pourrez l'arrêter manuellement en ré appuyant sur le bouton on/off. Selon modèle, la lumière intérieure ou le voyant lumineux s'éteindra s'éteindra en même temps que l'eau arrivera à ébullition. S'assurer que le bouton marche/arrêt est bien sur la position arrêt après ébullition et que la bouilloire est arrêtée avant de la débrancher.
- Jetez l'eau des deux/trois premières utilisations car elle pourrait contenir des poussières. Rincez la bouilloire et le filtre séparément.

#### 8 RANGEMENT DE LA BOUILLLOIRE

- Videz l'eau de la bouilloire, laissez la refroidir avant de l'essuyer. Enroulez le cordon autour de l'appareil et remettez la dans le sac de rangement accompagnée de ses tasses et cuillères.
- Si nécessaire, le sac peut être lavé à la main.

## Nettoyage et entretien

### Pour nettoyer votre bouilloire

- Débranchez-la.
- Laissez la refroidir et la nettoyer avec une éponge humide.
- Ne jamais plonger la bouilloire, le fil ou la prise électrique dans l'eau : les connexions électriques ou l'interrupteur ne doivent pas être en contact avec l'eau.
- Ne pas utiliser de tampons abrasifs.

### Pour nettoyer le filtre (suivant modèle) (fig. 6)

- Le filtre amovible est constitué d'une toile qui retient les particules de tartre et les empêche de tomber dans votre tasse lors du versage. Ce filtre ne traite

pas et ne supprime pas le calcaire de l'eau. Il préserve donc toutes les qualités de l'eau. Avec de l'eau très calcaire, le filtre sature très rapidement (10 à 15 utilisations). Il est important de le nettoyer régulièrement. S'il est humide, le passer sous l'eau, et s'il est sec, le brosser doucement. Parfois le tartre ne se détache pas : procéder alors à un détartrage.

## Détartrage

- Détartrez régulièrement, de préférence au moins 1 fois/mois, plus souvent si votre eau est très calcaire.

#### Pour détartrer votre bouilloire :

- utilisez du vinaigre blanc à 8° du commerce :
  - remplissez la bouilloire avec 20 cl de vinaigre,
  - laissez agir 1 heure à froid.
- de l'acide citrique :
  - faites bouillir 1/4 l d'eau,
  - ajoutez 12 g d'acide citrique et laissez agir 15 min.
- un détartrant spécifique pour les bouilloires en plastique : suivre les instructions du fabricant.
- Videz votre bouilloire et rincez la 5 ou 6 fois. Recommencez si nécessaire.

### Pour détartrer votre filtre (suivant modèle)

- Faites tremper le filtre dans du vinaigre blanc ou de l'acide citrique dilué.
- Ne jamais utiliser une autre méthode de détartrage que celle préconisée.

## Prévention des accidents domestiques :

Pour un enfant, une brûlure même légère peut parfois être grave. Au fur et à mesure qu'ils grandissent, apprenez à vos enfants à faire attention aux liquides chauds pouvant se trouver dans une cuisine. Placer bouilloire et cordon bien à l'arrière du plan de travail, hors de portée des enfants. Si un accident se produit, passez de l'eau froide immédiatement sur la brûlure et appelez un médecin si nécessaire.

- Afin d'éviter tout accident : ne portez pas votre enfant ou bébé lorsque vous buvez ou transportez une boisson chaude.

## Protection de l'environnement !



Participons à la protection de l'environnement !

- ① Votre appareil contient de nombreux matériaux valorisables ou recyclables.
- ➔ Confiez celui-ci dans un point de collecte ou à défaut dans un centre service agréé pour que son traitement soit effectué.

Thank you for buying a Tefal kettle. Please read carefully the instructions common to all of our models and keep them to hand.

GB

## Description of the appliance

1. Lid
2. ON/OFF switch
3. LED indicator (depending on model)
4. Water level gauge
5. Scale filter
6. Voltage selector
7. Power cord clip
8. 2 cups (depending on model)
9. 2 spoons (depending on model)
10. Storage bag (depending on model)

## Safety instructions

- Read carefully the instructions for use before using your appliance for the first time and keep them: Tefal may not be held responsible for any incorrect use.
- Attention! Your appliance may be used in 120 Volts (100 to 120 V) or 240 Volts (220 to 240 V). Before using it, check that the voltage selected matches that of the system where you are. Any incorrect connection may cause irreversible damage to the kettle and invalidate the warranty.
- Only use your kettle to heat drinking water.
- Only plug in your kettle to a mains socket with an earth pin, or to an electrical extension with an earth pin. Check that the supply voltage indicated on the rating plate of the appliance matches that of the system. The use of multi-plug adapter is not recommended.
- Do not use the kettle if your hands are wet or if you have bare feet.
- Do not place the kettle on a hot surface such as a hob, or use it close to a naked flame.
- Unplug it from the mains socket immediately if you notice any anomalies during operation.
- Do not pull on the power cord to unplug the appliance.
- Do not let the power cord dangle over the edge of a table or work top in order to avoid risks of the kettle falling.
- Be careful when the appliance is operating, especially to the steam from the spout which is very hot.

- Be careful also of the stainless steel body, which becomes very hot when the kettle is operating. Only touch the handle of the kettle.
- Do not touch the filter or the lid when the water is boiling.
- Do not move the kettle when it is operating.
- Our warranty does not cover kettles which no longer operate or operate incorrectly due to a lack of descaling.
- Protect the appliance from humidity and frost.
- If your appliance has been damaged, or if it is not operating correctly, or if the power cord or plug have been damaged: we recommend that you have the appliance examined. Except for the cleaning and descaling procedures described in the instructions for the appliance, all other work on the appliance must only be carried out by a TEFAL approved service centre.
- Unplug the appliance when not in use for long periods and when you are cleaning it.
- All of our appliances are subjected to strict quality checks. Operating checks are carried out randomly on appliances, which explains why certain appliances may appear to have been used.
- This appliance is not designed to be used by persons (including children) with impaired physical, sensorial or mental capacities or persons with no experience or knowledge, unless they are monitored or trained by a person responsible for their safety prior to any use of the appliance.
- Children should be watched to ensure that they do not play with the appliance.
- This appliance is intended to be used in household only.  
It is not intended to be used in following applications, and the guarantee will not apply for:
  - staff kitchen areas in shops, offices and other working environments;
  - farm houses;
  - by clients in hotels, motels and other residential type environments;
  - bed and breakfast type environments
- For your safety, this appliance complies with applicable standards and laws:
  - Low Voltage Directive
  - Electromagnetic Compatibility
  - Environment
  - Materials in contact with food.

## Before first use

- 1 Remove all packaging, stickers and accessories from the inside and outside of the kettle.**
- 2 Unwind the power cord completely (fig 1).**
- 3 Set the voltage selector (6) (located under the base) (fig. 2).**

Set the kettle to the same voltage as that of the system where you are using a coin, for example. If the voltage selected is 120 V, the kettle operates between 100 and 120 V. If 240 V is selected, the kettle operates between 220 and 240 V.

### ATTENTION!

Check, if necessary, that you have an adapter which complies with the safety standards of the country.

## Using the kettle

### 1 TO OPEN THE LID.

- Pull the lid in a vertical direction (fig. 3).
- To close it, press down on the lid.

### 2 PLACE THE KETTLE ON A SMOOTH, CLEAN AND COOL SURFACE.

- Your kettle must only be used with its own scale filter.

### 3 FILL THE KETTLE WITH THE REQUIRED QUANTITY OF WATER. (fig 4)

- You can fill the kettle by the spout, which helps to keep the filter in good condition. Otherwise, at least cover the heating coil (or the bottom of the kettle).
- Do not fill the kettle when it is plugged into the mains.
- Do not fill the kettle above the maximum level. If the kettle is overfilled, boiling water may spill over the top.
- Do not use without water.
- Check that the lid is closed correctly before use.

### 4 PLUG INTO THE MAINS.

## 5 TO START THE KETTLE.

- Press the ON/OFF button at the top or the bottom of the handle, depending on the model. (fig 5)

## 6 THE KETTLE MAY LIGHT UP, DEPENDING ON MODEL.

### 7 THE KETTLE WILL STOP AUTOMATICALLY.

- As soon as the water boils, you can stop the kettle manually by pressing the ON/OFF button. Depending on the model, the light inside the kettle or the indicator light will be extinguished when the water boils. Check that the ON/OFF button is in the OFF position after the water has boiled and that the kettle is not operating before unplugging it.
- Do not use the water from the first two or three uses of the kettle, as it could contain dust. Rinse the kettle and the filter separately.

### 8 STORAGE OF THE KETTLE.

- Empty the water from the kettle, and leave it to cool down before wiping it dry. Wind the power cord around the appliance and place it in the storage bag along with its cups and spoons.
- If necessary, the bag may be washed by hand.

## Cleaning and maintenance

### Cleaning the kettle

- Unplug it.
- Leave it to cool down and clean it with a damp sponge.
- Do not immerse the kettle, the power cord or the plug in water: the electrical connections and switch must not be brought into contact with water.
- Do not use scouring pads.

### Cleaning the filter (depending on model) (fig. 6)

- The removable filter is made of mesh which traps particles of scale and prevents them from dropping into your cup when the water is poured. This filter does not treat and does not eliminate scale in the water. It simply preserves all of the qualities of the water. With very hard water, the filter will become saturated very quickly (10 to 15 uses). It is important to clean

it regularly. If it is damp, pass it under running water, and if it is dry, then brush it gently. Sometimes the scale may not come loose: descaling must then be carried out.

### Descaling

- Descale the kettle regularly, preferably at least once a month, or more often if your water is very hard.

Descaling the kettle:

- use 8 % distilled vinegar that you can buy from most stores:
  - fill the kettle with 20 cl of vinegar,
  - leave it to act for 1 hour without heating.
- use citric acid:
  - boil 1/4 l of water,
  - add 12 g of citric acid and leave to act for 15 min.
- use a specific descaling agent for plastic kettles: follow the manufacturer's instructions.
- Empty your kettle and rinse it 5 or 6 times. Repeat the operation if necessary.

### Descaling the filter (depending on model)

- Soak the filter in white vinegar or diluted citric acid.
- Do not use other descaling methods than that recommended.

## Troubleshooting

### THE KETTLE DOES NOT SEEM TO BE DAMAGED.

- The kettle will not operate, or stops before the water boils:
  - Check that your kettle is plugged in correctly.
  - The kettle has been used without water, or scale has accumulated, causing the dry operation safety system to be triggered: leave the kettle to cool down, and fill with water.

Switch on with the ON/OFF button: the kettle will start to operate after approximately 15 minutes.

- The water tastes of plastic:

Generally this happens when the kettle is new, throw away the water from the first few uses. If the problem continues, fill the kettle to the maximum level, and add two teaspoonfuls of bicarbonate of soda. Boil the water and throw it away. Rinse the kettle.

**IF THE KETTLE HAS BEEN DROPPED, IF IT LEAKS, IF THE POWER CORD OR THE PLUG OF THE KETTLE ARE VISIBLY DAMAGED.**

- Return your kettle to your Tefal After Sales Service Centre, do not have it repaired by anyone else. See the warranty conditions and the list of service centres in the booklet provided with your kettle. The type and serial number are indicated on the bottom of your kettle. This warranty only covers manufacturing defects and domestic use. Any breakage or damage resulting from failure to respect the instructions for use are not covered by the warranty.

Tefal reserves the right to modify the characteristics or components of its kettles at any time, in the consumer's interest.

- Do not use the kettle. Do not attempt to dismantle the appliance or the safety devices.
- If the power cord is damaged, it must be replaced by the manufacturer, the After Sales service or a similarly qualified person so as to avoid danger.



## Prevention of domestic accidents

For children, even slight burns can sometimes be serious. As your children grow older, teach them to be careful with hot liquids that may especially be found in kitchens. Keep the kettle and power cord at the back of the work top, out of the reach of children. If an accident occurs, run cold water immediately on the burn and call a doctor if necessary.

- In order to avoid any accidents: do not carry your child or baby when drinking or carrying hot drinks.

## Protect the environment!

### Help protection the environment!

-  ① Your appliance contains a number of materials that may be recovered or recycled
-  ② Take them to a collection point or an approved service centre so that they can be processed.

테팔 무선주전자를 구입해 주셔서 감사 드립니다. 본 사용설명서를 주의 깊게 읽으시고 항상 잘 보관하여 주시기 바랍니다.

KO

### 각부 명칭: \_\_\_\_\_

- |                   |                         |
|-------------------|-------------------------|
| 1. 뚜껑             | 6. 전압 선택 레버             |
| 2. On/Off 전원 스위치  | 7. 전원코드 고정 클립           |
| 3. 경고등(모델에 따라 다름) | 8. 휴대용 컵 2개(모델에 따라 다름)  |
| 4. 양면 수위 표시기      | 9. 휴대용 스푼 2개(모델에 따라 다름) |
| 5. 이물질 필터         | 10. 보관용 주머니(모델에 따라 다름)  |

## 안전상 주의사항

- 제품을 처음 사용하기 전에 사용설명서를 주의 깊게 읽으시고 항상 잘 보관하여 주십시오. 사용설명서를 따르지 않아 발생한 제품 고장에 대해서는 품질보증혜택을 받으실 수 없습니다.
- 경고! 이 주전자는 120 볼트(100 ~ 120 V)나 240 볼트(220 ~ 240 V)로 사용하실 수 있습니다. 사용하기 전에 선택하신 전압이 사용하실 지역의 전압과 일치하는지 확인해주십시오. 잘못 연결할 경우 주전자에 치명적인 피해가 갈 수 있으며 이 경우 품질보증혜택을 받으실 수 없습니다.
- 주전자는 물을 끓이는 데만 사용하여 주십시오.
- 전원을 연결하실 때에는 반드시 접지된 소켓에 하셔야 합니다. 전선연결장치를 사용하실 때에는 반드시 10A의 접지된 것을 사용하십시오. 제품을 사용하기 전에 사용하시는 전압이 주전자 받침대에 표기된 전압에 맞는지 확인하십시오. 멀티탭에 연결하여 사용하는 것은 권장하지 않습니다.
- 물에 젖은 손으로 제품을 사용하지 마십시오.
- 주전자와 주전자 받침대를 뜨거운 표면에 두지 마시고 화기가 있는 곳에 두지 마십시오.
- 제품 사용시 이상이 있을 경우 전원 플러그를 즉시 빼주십시오.
- 플러그를 뽑을 때에는 전선을 잡아당겨 뽑지 마십시오.
- 주전자 받침대 전선으로 인해 주전자가 바닥에 떨어질 수 있으므로 테이블이나 작업대 모서리 쪽에 전선이 늘어지지 않도록 하십시오.
- 물을 끓이는 중에는 항상 주의를 기울이시고, 물을 끓이는 중이거나 끓인 직후에는 물 주둥이에서 뜨거운 스팀이 나오므로 주의하십시오. 화상의 위험이 있습니다.
- 몸체가 스테인리스 스틸 재질로 되어있는 제품은 작동 중에 매우 뜨거우므로 절대로 몸체에 손을 대지 마시고, 반드시 손잡이만 잡으십시오.
- 물이 끓는 동안에는 물주둥이나 이물질 거름필터를 절대로 만지지 마십시오.
- 작동 중에 제품을 움직이지 마십시오.

- 물 때 제거를 하지 않아 발생한 제품 고장에 대해서는 품질보증혜택을 받을 수 없습니다.
- 제품을 습기 찬 곳에 두지 마시고, 결빙되지 않도록 하십시오.
- 작동이 잘 안되거나 외관상 손상이 있는 경우, 혹은 전원코드나 플러그가 손상되었을 때에는 그로 인한 각종 위험을 방지하기 위하여 사용하지 마시고 당사 서비스 센터에 의뢰해 주십시오. 사용설명서에 안내되어 있는 세척 및 물때제거 외의 제품 수리는 당사 서비스 센터에 의뢰해 주십시오.
- 제품을 세척할 때나, 오랫동안 사용하지 않을 경우에는 제품의 전원코드를 빼 주십시오.
- 모든 테팔 무선 주전자는 엄격한 품질관리 규정을 거쳐 판매됩니다. 제품은 출시 전 테스트를 위해 사용한 흔적이 있을 수 있습니다.
- 어린이의 손에 닿지 않는 곳에 두십시오. 어린이나 몸이 불편하신 분이 제품을 사용하실 때에는 곁에서 도와주시고 각별히 주의하여 주십시오.
- 어린이들이 제품을 가지고 장난치지 않도록 주의 깊게 지켜봐 주십시오.
- 본 기기는 가정에서만 사용하도록 고안되었습니다.  
제품을 다음 용도로 사용하는 것은 권장되지 않으며, 이 경우 품질보증혜택이 적용되지 않습니다.
  - 상점, 사무실 및 기타 작업 환경에 있는 주방
  - 농가
  - 호텔, 모텔 및 기타 주거 시설의 투숙객이 사용
  - 침대 및 조식용
- 사용자의 안전을 위해 본 기기는 해당하는 표준과 법률을 준수합니다.
  - 저전압 지침
  - 전자기 호환성
  - 환경
  - 식품과 접촉 가능 재료

## 처음 사용하시기 전에

- 1 포장 및 제품의 안쪽과 바깥쪽에 부착되어 있는 모든 라벨을 떼어내 주십시오.
- 2 전자 받침대 안쪽 홈에 전선코드를 감아 넣어 코드의 길이를 조절하십시오 (그림 1).
- 3 전압을 맞춰 주십시오 (6) (주전자 밑바닥에 있음) (그림 2).  
주전자의 전압을 동전 등을 이용하여 사용하실 곳의 전압과 맞춰 주십시오. 선택하신 전압이 120 V이면, 주전자는 100~120 V로 작동합니다. 240 V이면, 220~240 V로 작동합니다.

**경고!**  
어댑터를 사용하실 경우 어댑터가 사용하실 국가의 안전규격에 맞는지 확인하고 사용해 주십시오.

## 사용방법

- 1 주전자 뚜껑을 열어 주십시오.
  - 뚜껑의 위쪽을 누르면서 위로 당겨 뒤로 젖혀주십시오. (그림 3)
  - 뚜껑을 닫으실 때에는 뚜껑을 아래로 힘있게 눌러주십시오.
- 2 받침대를 화기가 없는 깨끗하고 평평한 바닥 위에 놓으십시오.
  - 이 주전자는 테팔 고유의 물 때 방지용 필터와 함께 사용하셔야 합니다.
- 3 필요한 양의 물을 주전자에 넣으십시오. (그림 4)
  - 주전자 주둥이를 통해 물을 넣으면 필터를 더 좋은 상태로 유지할 수 있습니다. 최소한 열판이 잠길 때까지 물을 넣으십시오.
  - 주전자가 받침대 위에 올려져 있는 상태에서 물을 넣지 마십시오.
  - 최대표시(Max) 이상이나 최소표시(Min) 이하로 물을 넣지 마십시오. 물을 최대 표시 이상으로 넣을 경우 물이 끓어 주둥이를 통해 넘칠 수 있습니다.
  - 주전자에 물을 넣지 않은 채로 작동시키지 마십시오.
  - 작동하기 전에 뚜껑이 제대로 닫혀있는지 확인하십시오.
- 4 주전자를 받침대 위에 올려놓고 플러그를 콘센트에 꽂으십시오.
- 5 On/Off 스위치를 눌러 제품을 작동시키십시오.
  - 손잡이 아랫부분의 On/Off 스위치를 누를 경우 주전자 전면의 빨강색 표시등에 불이 켜집니다. (그림 5)
- 6 작동 시 전원표시등에 불이 들어옵니다. (모델에 따라 다름)
- 7 물이 다 끓으면 스위치는 자동으로 꺼집니다.
  - 만일 물이 끓는 중간에 전원을 끄려면 손으로 스위치를 눌러 끄십시오. 물이 다 끓으면, 전원 표시등에 불이 켜집니다. 물이 다 끓은 후 전원 표시등이 꺼짐 위치에 있는지 확인하십시오. 주전자를 내릴 때 전원스위치가 꺼졌는지 확인하십시오.
  - 처음 사용시에는 2~3회 물을 끓인 후 버려 주십시오. 내부가 세척됩니다. 주전자를 다 사용하고 나신 후 남아있는 물은 버려 주시기 바랍니다.
- 8 보관
  - 주전자 내부의 물을 비우고 완전히 식은 후 물기를 닦으십시오. 전원코드를 주전자 하단에 감은 후 휴대용 스푼, 휴대용 컵과 함께 보관용 주머니에 넣어 보관하십시오.
  - 보관용 주머니는 손 세척이 가능합니다.

## 세척과 관리

### 주전자 세척하기

- 주전자의 전원코드를 빼십시오.
- 주전자가 완전히 식을 때까지 기다린 후 젖은 스폰지로 닦아주십시오.
- 전기가 접촉되는 부분이나 스위치는 절대 물에 닿지 않도록 하십시오. 절대로 주전자나 주전자 받침대, 코드, 플러그를 물에 담그지 마십시오.
- 거친 재질의 수세미 등은 사용하지 마십시오.

### 필터 세척하기(모델에 따라 다름) (그림 6)

- 분리 가능한 이물질 거름필터는 컵에 물을 따를 때 물에 있는 이물질 및 물을 걸러주며, 물 자체를 정화해주는 것은 아닙니다. 거름필터는 정기적(10회에서 15회 사용 후)으로 세척하여 주십시오. 거름필터를 주전자에서 빼낸 후 거름필터가 물기에 젖어있을 때에는 물로 헹구어주시고, 물기가 없을 때에는 부드럽게 문질러 털어주십시오. 만일 거름필터에 붙어있는 물때가 잘 세척되지 않을 때에는 물때제거를 하여 주십시오.

### 물 때 제거하기

- 적어도 한 달에 한번 정기적으로 물 때 제거를 해주십시오. 선크림을 사용하는 경우에는 보다 자주 해주십시오.

#### 주전자의 물때를 제거하려면

- 시중에서 구입할 수 있는 식초를 사용하시는 경우
  - 식초를 주전자의 열판이 잠길 정도까지만 부어 주신 후
  - 끓이지 말고 1시간 가량 그대로 두십시오.
- 구연산을 사용하시는 경우
  - 물 0.5L를 끓이십시오.
  - 구연산 25g을 넣고 약 15분간 그대로 두십시오.
- 플라스틱 주전자에 적합한 별도의 물때제거용품을 구매하여 사용할 경우: 물때제거용품 제조업체의 지시사항을 따라주십시오.
- 위의 물 때 제거 과정 후 주전자를 비우고 5~6회 정도 내부를 헹구어 주십시오. 필요한 경우에는 물 때 제거와 헹굼과정을 반복해 주십시오.

### 필터의 물때를 제거하려면(모델에 따라 다름)

- 필터를 식초 또는 희석한 구연산에 담급니다.
- 절대로 본 사용 설명서에서 제안하는 것과 다른 방법으로 물 때 제거를 하지 마십시오.

## 문제가 발생할 경우

주전자 외관상 손상이 없을 경우

- 주전자가 작동하지 않거나, 물이 다 끓기도 전에 주전자의 스위치가 꺼졌다.
  - 플러그가 올바르게 연결되어 있는지 확인하십시오.
  - 주전자에 물을 넣지 않을 채로 작동시켰거나 물때가 내부에 침전된 경우 주전자가 과열되는 것을 방지하는 안전장치가 작동하여 작동으로 전원이 차단된 상태일 수 있습니다. 이럴 경우 주전자가 완전히 식을 때까지 기다린 다음 물을 넣으십시오.

다시 작동하려면 15분 정도 기다리신 후 스위치를 켜십시오. 주전자가 다시 작동됩니다.

- 물에서 플라스틱 냄새가 난다.
  - 주전자를 처음 사용할 때 발생할 수 있습니다. 처음 사용하는 몇 번은 물을 끓인 후 바로 버리십시오. 만약 이러한 현상이 계속되면 주전자에 물을 최대 수준까지 채우로 베이킹 파우더를 2스푼 넣어 끓인 후에 버리십시오. 그리고 주전자를 헹구어주십시오.

주전자를 떨어뜨렸거나 주전자에서 물이 새거나 전선코드 또는 플러그 및 받침대 부분에 외관상 손상이 생긴 경우

- 주전자를 사용하지 마십시오. 절대로 제품을 분해하지 마시고 반드시 당사 서비스 센터(전국 어디서나 1588-1588)에 의뢰해 주십시오. 제품 타입과 제품 제조번호가 주전자 바닥에 표기되어 있으므로 참조하십시오. 본 제품은 가정용으로 제조되었으므로 상업용으로 사용하거나 부적절한 사용으로 인한 손상은 본사에서 어떠한 책임도 지지 않으며 품질 보증 혜택을 받으실 수 없습니다. 테팔은 소비자의 이해를 돕기 위하여 언제든지 주전자의 부품이나 특징을 바꿀 권리가 있습니다.
- 부품 교체와 사용에 대한 권리는 테팔이 보유하고 있습니다.

- 외관상 손상이 있을 경우 주전자를 사용하지 마시고, 임의로 분해하지 마십시오.
- 전원코드나 플러그가 손상되었을 때에는 반드시 당사 서비스 센터에서 교환하여 사용하십시오.

## 가정에서 발생할 수 있는 사고의 대비

아이들에게는 경미한 화상이라도 위험할 수 있습니다. 아이들이 항상 뜨거운 액체에 주의를 기울이도록 지도해주시고 주전자와 전선코드는 테이블의 안쪽에 놓아, 어린이의 손에 닿지 않도록 하십시오.

**만약 사고가 생기면**, 즉시 화상 부위를 차가운 흐르는 물에 두고 필요한 경우 의사에게 도움을 청하십시오.

- 어린이나 아기를 한 팔에 안은 채 다른 한 손으로 주전자에서 뜨거운 물을 따르지 마십시오.

## 재활용을 위한 분리수거



본 주전자는 재활용할 수 있는 부품들이 들어 있습니다.

수명이 끝난 주전자를 폐기하실 때에는 분리수거를 하십시오.

제품문의  
(유)그룹세브코리아 080-733-7878(수신자부담)  
A/S문의  
대우일렉서비스 1588-1588(전국 어디서나)

感谢您选用特福电水壶，在使用前，请仔细阅读本使用说明，并妥善保管。

## 各部分名称:

- |               |                  |
|---------------|------------------|
| 1. 壶盖         | 6. 双电压选择器        |
| 2. 开关键        | 7. 电源线固定扣        |
| 3. 指示灯 (根据型号) | 8. 2 个大口杯 (根据型号) |
| 4. 水位窗        | 9. 2 个勺子 (根据型号)  |
| 5. 水垢过滤网      | 10. 收纳袋 (根据型号)   |

## 安全注意事项

- 初次使用本产品前，请仔细阅读本使用说明，并妥善保管。由于错误使用而引起的一切后果，特福不承担责任。
- 注意：本产品适用电压为 120 伏（100-120 伏）或 240 伏（220-240 伏）。请在使用前检查所选电压是否与当地电压标准一致，任何错误连接引起的电水壶损坏不在保修范围内。
- 本产品只可用于加热饮用水。
- 使用电水壶电源插座或电源延长线，都必须接地。请确认产品铭牌上的额定电源电压与供电电源电压相符。建议不要使用多孔转接插头。
- 当双手潮湿或赤脚时，请勿使用电水壶。
- 请勿将电水壶及电源插座靠近热源放置（如电热炉），靠近火焰处请勿使用。
- 若在使用过程中发现任何异常，请立刻切断电源。
- 拔出电源时，请勿拉拽电源线。
- 请勿将电源线悬垂在工作台边缘或表面，以避免掉落。
- 电水壶加热时，尤其要注意从壶嘴中逸出的热蒸汽。
- 不锈钢电水壶壶身在加热过程中变得很烫，因此要小心。仅可触摸电水壶手柄。
- 水在沸腾时，请勿触摸过滤网或壶盖。
- 电水壶加热时，请勿移动。
- 由于没有去除水垢而导致电水壶无法使用或功能出现异常，不在保修范围内。
- 防止本产品受潮受霜冻。
- 若电水壶、电源线和电源插头损坏，功能出现异常，建议您将本品送去检查。除了说明书上指示的清洁和除垢外，其他所有的检查维修等行为均由特福认可的服务中心负责执行。

- 当长时间不使用电水壶或清洁电水壶时，请拔出电源。
- 本产品已经过严格的质量检测，对随机挑选产品曾进行过检查，因此可能留有使用过的痕迹。
- 本产品不适合以下人群（包括儿童）使用：身体或精神方面的残障人士、丧失感官能力、缺乏经验和常识的人士。除非另有能负责其安全的人士监督或指导他们使用产品。
- 须确保儿童不将其用于玩耍。
- 此器具仅作为家庭用具使用。
  - 不能用于以下情况且不会为以下情况中的使用提供担保：
    - 商店内的员工厨房、办公室或其他工作环境；
    - 农场屋舍；
    - 客户在宾馆、汽车旅馆和其他类似住宿环境中使用；
    - 提供住宿和早餐的简易旅馆等类型的环境中
- 为保障您的安全，此器具符合以下适用标准和法律：
  - 低电压指令
  - 电磁兼容性指令
  - 环境法
  - 接触食品的材料法规。

## 第一次使用前

- 1 去除电水壶内外所有包装、揭下产品上的粘贴标志、移去配件。
- 2 请将电源线完全展开（图 1）。
- 3 调节电压选择器（6）（位于底座下方）（图 2）。可借助硬币等工具将电水壶的电压调节到适合当地电压的位置。若选择 120 伏电压，电水壶可在 100 伏到 120 伏之间工作。若选择 240 伏电压，电水壶可在 220 伏到 240 伏之间工作。

**注意！**  
若有必要，请检查您所使用的适配器是否符合所在国家安全标准。

## 产品使用

- 1 壶盖的开启。
  - 垂直拉开壶盖（图 3）。
  - 壶盖的关闭：向下按压壶盖。
- 2 将底座放在平稳、干净及阴凉的表面。
  - 电水壶只能使用原配水垢过滤网。
- 3 加入所需的水量。（图 4）
  - 您可通过壶嘴往壶内注水，这有利于过滤网的保养。水量至少要没过电水壶加热盘管（或水壶底）。
  - 在电水壶通电的情况下，禁止加水。
  - 所添加的水量不能超过最高水位线。若水量过多，水沸腾时可能会溢出。
  - 不要在壶中无水状况下使用。
  - 使用前请确认壶盖已经盖好。
- 4 接通电源。
- 5 启动电水壶。
  - 按下开关键至“开”位置，开关键位于电水壶手柄顶端或底部（根据型号）。（图 5）
- 6 根据型号，电水壶的工作指示灯会亮起。
- 7 电水壶自动停止工作。
  - 当水沸腾时，您可用手按下开关键关闭电水壶。根据型号，当水沸腾时水壶内部灯光或指示灯会同时熄灭。切断电源前，检查水烧开后开关键是否位于“关”的位置且电水壶处于停止工作的状态。
  - 由于新电水壶可能含有灰尘，所以最初两三次烧开的水不能饮用。分别冲洗电水壶和过滤网。
- 8 电水壶的贮存。
  - 将壶中水倒空，待电水壶冷却后再擦干。将电源线缠绕在电水壶周围，与杯子和勺子一起放到收纳袋中。
  - 若有需要，收纳袋可以手洗。

## 清洁和保养

### 电水壶的清洁

- 切断电源。
- 待其冷却后用湿海绵清洁。
- 切勿将水壶、电源线或插头浸入水中。电源连接装置或开关不得与水接触。
- 请勿使用百洁布。

### 过滤网的清洁（根据型号）（图6）

- 可卸式过滤网由致密滤网组成，能吸附水中的水垢积聚微粒，确保它们不会随水流倒出。该过滤网不能分解水中杂质，亦不能去除水垢，只起过滤作用，因此会保留水中原有物质。尤其当您居住在水质较硬的地区时，电水壶使用 10~15 次后过滤网就可能被水垢堵塞，因此定期清洁过滤网非常重要。当过滤网还是湿的时候，用水进行冲洗；当过滤网干后，用软毛刷轻轻刷干净。有时，水垢不能轻易除去，此时有必要进行过滤网除垢工作。

### 清除水垢

- 请定期除垢，至少每月一次；在水质较硬的地区，除垢频率应高于每月一次。

#### 除垢方法：

- 使用 8 度白醋：
  - 向壶中加入 0.2 升的白醋；
  - 放置浸泡一个小时。（不加热的状态下）
- 使用柠檬酸：
  - 用电水壶烧开 0.25 升水；
  - 向壶中加入 12 克柠檬酸，放置浸泡 15 分钟。
- 使用塑料电水壶专用除垢剂；遵照厂家的使用说明。
- 将电水壶倒空并用清水冲洗 5~6 次。如有必要，重复上述步骤。

### 过滤网水垢的清洗（根据型号）

- 将过滤网浸入白醋或稀释的柠檬酸中。
- 切勿使用其他除垢产品清洁过滤网。

### 常见问题处理

在电水壶没有可见损伤的情况下：

- 电水壶不工作或在水沸腾前水壶自动关闭。
  - 检查电水壶插头是否连接完好。
  - 电水壶在无水的状态下使用，或壶内水垢积聚，引起干烧保护装置的启动。待电水壶完全冷却后再加水。

电水壶开关启动：约十五分钟后电水壶又重新开始工作。

- 烧开的水中含有塑料味道：
 

通常该现象只发生在第一次使用时。先用电水壶烧两、三壶水并倒掉。如果问题仍然存在，向壶中加水至最高刻度，加入 2 勺小苏打（碳酸氢钠），把水烧开，然后倒掉，再冲洗干净电水壶。

若电水壶不慎摔落、有漏水现象或电水壶的电源线、电源插头明显受损：

- 将电水壶送回特福售后服务中心进行维修，请勿送至其他机构维修。请参阅电水壶服务手册提供的保修条件和服务中心地址。型号和批号标于电水壶底部。保修范围包括制造缺陷和仅限家庭使用。若未遵照说明书使用而造成的破损和毁坏，则不在保修范围内。

为了消费者利益，特福保留改变产品规格的权利。

- 请勿使用电水壶。请勿自行拆开电水壶或安全装置。
- 若电源线受损，为避免危险，必须由制造商、售后服务中心或认可的专职人员来更换。

## 预防家中意外:

轻微烫伤，对于儿童来说可能导致严重后果。

随着您孩子的成长，请告知他们在厨房需要小心高温液体。当把电水壶和电源线放置在工作面边缘时，应放置在儿童触摸不到的地方。

意外发生时，立即用冷水冲淋烫伤处，必要时向医生寻求帮助。

• 为避免意外，怀抱婴儿时，请勿饮用或手持热饮料。

## 环境保护！



让我们一起参与环境保护！

① 本产品包含很多可再生材质，请勿任意丢弃。

➡ 请将废弃的电水壶送至当地环保回收部门进行处理。

## لمنع حصول حوادث بالمنزل:

قد تشكل بعض الحروق البسيطة خطراً على صحة الأطفال.

يجب تعليم الأطفال الحذر من السوائل الساخنة في المطبخ.

ضع الغلاية و السلك الكهربائي في الجهة الخلفية لمساحة التحضير بعيداً عن متناول الأطفال. إذا حصل أي حادث، اسكب الماء البارد فوراً على الحروق و استدع الطبيب إذا لزم الأمر.

• لكي تتجنب الحوادث : لا تحمل طفلك أو رضيعك أثناء تناول أو نقل مشروب ساخن.

## حماية البيئة أولاً!

يحتوي جهازك على العديد من المواد القيّمة التي يمكن إعادة تصنيعها.

عند تلف الجهاز سلمه لأقرب نقطة تجميع أو مركز خدمة معتمد للتعامل معه بطريقة آمنة.



## تنظيف الغلاية

- فصلها عن التيار.
- اتركها لتبرد و نظفها بإسفنجة رطبة.
- لا تغمر أبدا الغلاية أو السلك الكهربائي أو القابس في الماء: يجب ألا يلامس الماء التوصيلات الكهربائية أو مفتاح التيار الكهربائي.
- لا تستعمل الإسفنج الكاشط.

## تنظيف الفلتر (حسب الموديل)

## (الشكل 6)

- يحتوي الفلتر القابل للتفكيك و التركيب على قماش يلتقط جزيئات الكلس و يمنعها من التسرب مع الماء أثناء السكب. هذا الفلتر لا يعالج الكلس الموجود في الماء ولا يمنع التكلس. انه ببساطة يحافظ على جودة الماء. في حالة استعمال ماء مشبع بالكلس ينسد الفلتر بسرعة كبيرة (١٠ إلى ١٥ استعمالا)، و لذلك فمن الضروري تنظيفه باستمرار. اغسله بالماء إذا كان رطبا، أما إذا كان جافا نظفه بعناية باستعمال فرشاة. في حالة بقاء الكلس بعد اتباع الطريقة المذكورة: عليك بإجراء عملية إزالة التكلس.

## إزالة التكلس

- تجرى عملية إزالة التكلس بانتظام على الأقل ١ مرة في الشهر، و عدة مرات في حالة وجود كمية كبيرة من الكلس في الماء المستعمل.
- لإزالة التكلس عن الغلاية:
- استعمال ٨٪ من الخل التجاري الأبيض ٨:
- املأ الغلاية بـ ٢٠ سنتلتر من الخل الأبيض.
- اتركه يأخذ مفعوله باردا لمدة ٨ ساعة.
- أو استعمال حمض الستريك:
- يغلى ١/٤ لتر من الماء
- يضاف إليه ١٢ جرام من حمض الستريك و يترك لمدة ١٥ دقيقة.
- لاستعمال مزيل تكلس خاص بالغلايات البلاستيكية: يرجى اتباع تعليمات المصنّع.
- أفرغ الغلاية و اغسلها ٥ أو ٦ مرات. عاود الغسل إذا تطلب الأمر.

## إزالة التكلس عن الفلتر (حسب الموديل):

- ينقع الفلتر في الخل الأبيض أو حمض الستريك المخفف.
- لا تستعمل اسلوباً آخر لإزالة التكلس غير الأسلوب الذي ننصح به.

## استكشاف الأعطال

لا يوجد عطب ظاهر على المنتج.

- الغلاية لا تعمل أو أنها تتوقف قبل غليان الماء، تأكد أن:
  - الغلاية موصلة بالتيار الكهربائي.
  - الغلاية غير مشغلة بدون ماء أو تراكم الكلس فيها مما أدى إلى إطلاق نظام الأمان المضاد للتشغيل الجاف : د ع الغلاية لتبرد ثم املأها بالماء.

استعمل مفتاح التشغيل (ON/OFF): سوف تبدأ الغلاية بالعمل مجددا بعد ١٥ دقيقة.

- الماء له طعم البلاستيك :
  - يحدث هذا عادة عندما تكون الغلاية جديدة. تخلص من الماء بعد المرات الأولى للاستعمال. إذا استمرت المشكلة، املأ الغلاية إلى الحد الأقصى ثم أضف ملعقتين صغيرتين من بيكاربونات الصودا. اترك الماء يغلي ثم تخلص منه. اغسل الغلاية.

إذا سقطت الغلاية أرضاً أو بدأ يتسرب منها الماء أو اذا ظهرت أضرار على السلك الكهربائي أو القابس:

- أرجع المنتج إلى مركز خدمة تيفال ما بعد البيع فهو المكان المعتمد للتصليح. يرجى مراجعة شروط الضمانة و قائمة المراكز المعتمدة في الكتيب المرفق مع المنتج. الموديل و الرقم المتسلسل موجودان أسفل المنتج. تغطي الضمانة عيوب التصنيع و الاستعمال المنزلي فقط. تسقط الضمانة في حالة تلف المنتج أو تضرره بسبب عدم التقيد بتعليمات الاستعمال.

تحتفظ تيفال بحقها في تعديل مواصفات الغلايات في أي وقت خدمة لزيائنها.

- لا تستعمل الغلاية. لا تحاول تفكيك المنتج أو نظام الأمان بنفسك.

- في حالة تلف السلك الكهربائي يجب استبداله من قبل المصنّع أو مركز خدمة ما بعد البيع أو أي شخص لديه الكفاءة، و ذلك لتفادي أي خطر.

## استعمال المنتج

١. لفتح الغطاء
- اسحب الغطاء إلى الأعلى بشكل عمودي (الشكل 3).
- لغلق الغطاء، اضغط عليه بقوة.
٢. ضع الغلاية على سطح أملس ونظيف وبارد.
- يجب استعمال الغلاية فقط مع الفلتر المضاد للتكلس الخاص بها.
٣. املأ الغلاية بكمية الماء المرغوبة (الشكل 4)
- يمكنك تعبئة الغلاية من فوهة السكب للإبقاء على الفلتر بحالة جيدة. أغمر السخان بالماء على الأقل (أو قعر الغلاية).
- لا تملأ الغلاية أبداً عندما تكون موصولة بالتيار.
- عند تعبئة الغلاية لا تتجاوز الحد الأقصى المسموح به. إذا امتلأت الغلاية بكمية زائدة فسوف ينساب الماء المغلي.
- لا تستعمل الغلاية بدون ماء.
- تأكد أن الغطاء مغلق جيداً قبل التشغيل.
٤. أوصل الغلاية بالتيار الكهربائي
٥. لتشغيل الغلاية
- اضغط على مفتاح تشغيل/توقف (ON/OFF) الموجود في أعلى المقبض أو في أسفله حسب الموديل (الشكل 5).
٦. يمكن أن تضيء الغلاية، حسب الموديل
٧. تتوقف الغلاية أوتوماتيكياً
- بمجرد وصول الماء إلى درجة الغليان يمكنك إيقاف الغلاية يدوياً بالضغط على المفتاح ON/OFF. حسب الموديل، ينطفئ الضوء الداخلي أو المؤشر الضوئي بمجرد بلوغ درجة حرارة الماء درجة الغليان. تأكد أن المفتاح تشغيل/توقف (ON/OFF) موجود في وضعية التوقف بعد غليان الماء وأن الغلاية قد توقفت قبل فصلها عن التيار.
- عند استعمال الغلاية للمرتين أو الثلاث مرات الأولى، تخلص من الماء لأنه قد يحتوي على بعض الشوائب. اغسل الغلاية والفلتر كل بمفرده.
٨. تخزين الغلاية
- أفرغ الغلاية و اتركها تبرد قبل مسحها وتجفيفها.
- لف السلك الكهربائي حول الجهاز ثم ضعه في كيس التخزين مع الكوبين والملعقتين.
- عند الضرورة، يمكن غسل الكيس يدوياً.

- احفظ المنتج بعيداً عن الرطوبة والصقيع.
- في حالة تعرض المنتج للتلف أو إذا لم يعد يؤدي العمل كما ينبغي أو في حال تلف السلك الكهربائي أو القابس: ينصح بفحص المنتج. أي تدخل بالمنتج ما عدا التنظيف وإزالة التكلس يجب أن يقوم به مركز خدمة تعتمده نيفال.
- أفضل المنتج عن التيار عند عدم استعماله لفترة طويلة أو عند تنظيفه.
- تخضع كل المنتجات إلى مراقبة صارمة للجودة بحيث يتم اختبار بعضها عشوائياً للتجارب ولذلك قد تجد آثار الاستعمال على منتجك.
- لم يعد هذا المنتج ليستعمل بواسطة أشخاص (بمن فيهم الأطفال) ممن لا يتمتعون بقدرات بدنية وحسية وعقلية كافية، أو أشخاص ليست لديهم الخبرة أو المعرفة، ما لم تتم مراقبتهم، أو إرشادهم عن كيفية استعمال المنتج بواسطة شخص مسؤول من أجل السلامة.
- يجب مراقبة الأطفال للتأكد بأنهم لا يعبثون بالجهاز.
- صمم هذا المنتج للإستعمال في المنازل فقط، ولم يصمم هذا المنتج للإستعمال في الأماكن والأحوال المدرجة أدناه، وتسقط الضمانة عن المنتج في حال استعماله في الأماكن التالية:
  - المطابخ المخصصة للموظفين، المحلات التجارية، المكاتب وأماكن العمل المشابهة.
  - المزارع
  - في الفنادق بواسطة النزلاء أو في الفنادق الشعبية والأماكن المشابهة.
  - في صالات الإستقبال وتقديم الفطور.
- من أجل سلامتك، يخضع هذا المنتج للمعايير التقنية وقوانين السلامة السارية المفعول.
  - قانون التيار المنخفض
  - قانون التوافقية الكهرومغناطيسية
  - قوانين البيئة
  - القوانين الخاصة بالمواد التي اتصال مباشر بالطعام

## قبل الاستعمال للمرة الأولى

- ١ انزع التغليف والملصقات والملحقات المختلفة الموجودة داخل وخارج الغلاية.
  - ٢ مدد السلك الكهربائي تماماً (الشكل 1).
  - ٣ اضبط منقعي التيار الكهربائي (6) (يوجد تحت القاعدة) (الشكل 2).
- اضبط الغلاية على قوة التيار في المكان الذي تتواجد به باستعمال قطعة من النقود مثلاً: عند اختيار ١٢٠ فولت، تعمل الغلاية بقوة تيار تتراوح بين ١٠٠ و ١٢٠ فولت. أما عند اختيار ٢٤٠ فولت، فتعمل الغلاية بقوة تيار تتراوح بين ٢٢٠ و ٢٤٠ فولت.

## تحذير!

تأكد عند الضرورة من استعمال مهائىء كهربائي يوافق مواصفات السلامة في البلد الذي تتواجد به.

برای اطفال، حتی سوختگی های سطحی ممکن است خطرناک باشد. به مرور که بزرگ می شوند، به فرزندان خود آموزش دهید که نسبت به مایعات داغ در آشپزخانه محتاط باشند. کتری و سیم آنرا پشت میز کار و دور از دسترس اطفال قرار دهید.  
اگر سانحه‌های روی داد، فوراً روی قسمت سوختگی آب سرد ریخته و در صورت لزوم با پزشک تماس حاصل کنید.

- برای پیشگیری از سوانح: در موقع نوشیدن و یا جابجائی نوشیدنی های داغ، طفل یا فرزند خود را در بغل نگهید.

### حفظ محیط زیست!

به حفظ محیط زیست کمک کنیم!

دستگاه شما حاوی مقادیر زیادی مواد قابل استفاده مجدد میباشد.



نرا در محل مخصوص جمع آوری این نوع وسایل قرار داده و یا به یک مرکز مجاز تحویل دهید تا تحت عملیات لازم قرار گیرد.

شکرا لشرانک غلاية تيفال. يرجى قراءة التعليمات التالية التي تنطبق على جميع موديلاتنا بعناية و إبقائها في متناول اليد.

### وصف أجزاء المنتج:

- |                             |                              |
|-----------------------------|------------------------------|
| 1 غطاء                      | 6 منتقى للتيار               |
| 2 مفتاح تشغيل/توقف (ON/OFF) | 7 مشبك للسلك الكهربائي       |
| 3 مؤشر ضوئي (حسب الموديل)   | 8 كوبان (٢) (حسب الموديل)    |
| 4 مؤشر لمستوى الماء         | 9 ملعقتان (٢) (حسب الموديل)  |
| 5 فلتر مضاد للتكلس          | 10 كيس التخزين (حسب الموديل) |

### إرشادات السلامة

- يرجى قراءة التعليمات بعناية قبل استعمال المنتج للمرة الأولى و الاحتفاظ بها: الاستعمال المخالف للتعليمات يعفي تيفال من أية مسؤولية.
- تحذير! يمكن توصيل منتجك بتيار كهربائي بقوة ١٢٠ فولت (من ١٠٠ إلى ١٢٠ فولت) أو ٢٤٠ فولت (من ٢٢٠ إلى ٢٤٠ فولت). قبل استعمال المنتج، تأكد بأن قوة التيار التي اخترتها تطابق قوة التيار في المكان الذي تتواجد به. التوصيل الخاطئ قد يعرض الغلاية لأضرار بالغة و بالتالي تلغى الضمانة.
- استعمل الغلاية لتسخين الماء الصالح للشرب فقط.
- أوصل المنتج بالتيار بواسطة مقبس مؤرض فقط أو وصلة كهربائية ذات مقبس مؤرض. تأكد أن قوة التيار المبينة في لوحة تعريف المنتج مطابقة لقوة التيار عندك. ينصح بعدم استعمال وصلة متعددة المقابس.
- لا تستعمل الغلاية بأيد رطبة أو قدمين عاريتين.
- لا تضع الغلاية أو قاعدتها فوق سطح ساخن كالأواح التسخين الكهربائية و لا تستعملها بالقرب من مصدر اللهب.
- اسحب القابس فوراً إذا لاحظت أي خلل أثناء تشغيل المنتج.
- لا تفصل المنتج عن التيار بجذب السلك الكهربائي.
- لا تدع السلك الكهربائي متدلّياً فوق طاولة أو مساحة التحضير لتفادي سقوط المنتج.
- يرجى اخذ الحيلة أثناء تشغيل المنتج و تجنّب البخار المتصاعد من الفوهة لأنه ساخن جدا.
- يرجى اخذ الحيلة أيضاً لأن جسم الغلاية المصنوع من الإستانلس ستيل يصبح ساخناً جدا أثناء التشغيل. أمسك الغلاية بواسطة المقبض فقط.
- لا تلمس الفلتر أو الغطاء أبداً عندما يكون الماء في حالة الغليان.
- لا تحمل الغلاية أبداً أثناء التشغيل.
- لا تشمل الضمانة الغلايات المعطلة جزئياً أو كلياً بسبب عدم إزالة التكلس.

- کتری را از برق بیرون بیاورید.
- صبر کنید تا سرد شود و سپس با اسفنج مرطوبی آنرا تمیز کنید.
- هرگز کتری، سیم و دوشاخه آنرا در آب فرو نبرید: اتصالات برقی یا دکمه روشن/خاموش نباید در تماس با آب قرار گیرند.
- از استفاده از ابرهای زبر خودداری کنید.

### برای تمیز کردن فیلتر (بر حسب مدل) (تصویر 6)

- فیلتر متحرک عبارت از پارچه ای است که جرم ها را نگهداشته و مانع از ریزش آنها درون فنجان می گردد. این فیلتر گچ محلول در آب را از بین نمیرد و در نتیجه کیفیت آب را حفظ می کند. اگر گچ آب زیاد باشد، فیلتر خیلی زود اشباع می شود (پس از 10 الی 15 بار مصرف). تمیز کردن مرتب آن بسیار اهمیت دارد. اگر فیلتر مرطوب باشد آنرا زیر آب بگیرید و اگر خشک باشد آنرا به آرامی برس بکشید. اگر جرم جدا نشد در آن صورت جرم گیری کنید.

### جرم گیری

- دستگاه را بطور منظم جرم گیری کنید. بهتر است این کار را 1 بار در ماه انجام دهید و اگر گچ درون آب زیاد باشد در انصورت تعداد دفعات جرم گیری را افزایش دهید.
- **برای جرمگیری کتری:**
  - از سرکه سفید 8% که در بازار یافت می شود استفاده کنید:
    - درون کتری 20 سانتی لیتر سرکه بریزید،
    - بدون حرارت به مدت 1 ساعت صبر کنید تا اثر کند.
  - از اسید سیتریک استفاده کنید:
    - 1/4 لیتر آب را جوش بیاورید،
    - 12 گرم اسید سیتریک اضافه کنید و به مدت 15 دقیقه صبر کنید تا اثر کند.
- برای کتری های پلاستیکی از مواد جرم گیری مخصوص استفاده کنید: دستورات سازنده را رعایت کنید.
- آب کتری را خالی کرده و 5 الی 6 بار آن را آب بکشید. در صورت لزوم دوباره این کار را انجام دهید.

### برای جرم گیری فیلتر (بر حسب مدل):

- فیلتر را درون سرکه سفید یا اسید سیتریک رقیق شده خیس کنید.
- هرگز از شیوه های دیگر جرم گیری جز آنچه توصیه شده استفاده نکنید.

کتری آسیب ظاهری ندیده است

- کتری بدرستی کار نمی کند و یا قبل از جوش آمدن آب از کار می ایستد
- مطمئن شوید که کتری به برق وصل است.
- کتری بدون آب کار کرده است یا جرم زیادی انباشته شده که منجر به راه افتادن سیستم ایمنی علیه کار کردن بدون آب شده است: صبر کنید تا کتری سرد شود، سپس درون آن آب بریزید.

به کمک دکمه راهنماداری دستگاه را روشن کنید: پس از تقریباً 15 دقیقه، کتری شروع به کار می کند.

- آب طعم پلاستیک می دهد:
  - عموماً، این حالت زمانی رخ می دهد که کترینو باشد. اولین آب های جوش آمده را دور بریزید. اگر مشکل ادامه پیدا کرد، درون کتری تا میزان حداکثر آب بریزید و دو قاشق چایخوری بی کریانت سودا (جوش شیرین) اضافه کنید. آب را جوش آورده و دور بریزید. کتری را آب بکشید.
- اگر کتری زمین افتاده باشد، اگر آب از آن نشت می کند، اگر سیم یا دوشاخه آن بطور واضح صدمه دیده است

- کتری را به مرکز خدمات پس از فروش تفال، که تنها مرجع تأیید شده برای تعمیرات است، ارجاع دهید. به شرایط ضمانت و فهرست این مراکز در دفترچه راهنمای کتری رجوع کنید. نوع و شماره سری دستگاه در زیر آن قید شده است. ضمانت صرفاً دربرگیرنده عیوب در ساخت دستگاه و استفاده خانگی است. هرگونه شکستگی یا خرابی ناشی از عدم رعایت شیوه مصرف تحت پوشش ضمانت قرار نمی گیرد.

تفال دارای این حق میباشد که در هر زمان، به نفع مصرفکننده، مشخصات و یا ترکیبات کتری را تغییر دهد.

- از کتری استفاده نکنید. هرگز سعی نکنید کتری یا سیستم ایمنی آنرا باز کنید.
- اگر سیم دستگاه آسیب دیده باشد، برای پیشگیری از هرگونه خطری، آنرا باید توسط سازنده، خدمات پس از فروش آن و یا شخصی دارای تخصص مشابه تعویض نمایید.

## استفاده از کتری

1. برای باز کردن سرپوش
  - سرپوش را بطور عمودی بکشید (تصویر 3)
  - برای بستن آن، سرپوش را فشار دهید.
2. کتری را روی سطحی صاف، تمیز و سرد قرار دهید.
  - کتری صرفاً باید با فیلتر ضد جرم خاص خود مورد استفاده قرار گیرد.
3. مقدار آب مورد نیاز را درون کتری بریزید. (تصویر 4)
  - آب را از درون دهانه کتری بریزید زیرا به نگهداری بهتر فیلتر در وضعیت مناسب کمک می‌کند. ارتفاع حداقل آب باید به مقداری باشد که روی مقاومت (یا ته کتری) را بپوشاند.
  - هرگز در صورت به برق وصل بودن کتری، آب درون آن نریزید.
  - بیش از میزان حداکثر، آب درون کتری نریزید. در صورت زیاد از حد پر بودن کتری، آب داغ ممکن است سرریز شود.
  - بدون آب از کتری استفاده نکنید.
  - قبل از استفاده، مطمئن شوید که سرپوش درست بسته شده است.
4. دستگاه را به برق وصل کنید.
5. برای راهاندازی کتری
  - روی دکمه روشن/خاموش ON/OFF که برحسب مدل در بالا یا پایین دستگیره قرار دارد، فشار دهید. (تصویر 5)
6. برحسب مدل، کتری می‌تواند روشن شود
7. کتری بطور خودکار از حرکت می‌ایستد
  - بمحض آنکه آب جوش آمد، می‌توانید دستگاه را با فشار مجدد روی دکمه روشن/خاموش ON/OFF، بطور دستی خاموش کنید. برحسب مدل، چراغ درونی یا نمایشگر نورانی بمحض جوشیدن آب خاموش می‌شود. مطمئن شوید که پس از جوشیدن آب دکمه روشن/خاموش ON/OFF، در وضعیت خاموش قرار داشته و کتری خاموش شده باشد و سپس آنرا از برق بیرون بیاورید.
  - در هنگام اولین استفاده آب را دو سه بار خالی کنید زیرا ممکن است دارای ذرات غبار باشد. کتری و فیلتر را بطور جداگانه آب بکشید.
8. نگهداری کتری
  - آب کتری را خالی کنید، صبر کنید تا سرد شود و سپس آنرا خشک کنید.
  - سیم را بدور دستگاه ببچید و آنرا همراه با فنجانها و قاشقها درون کیسه جمع آوری قرار دهید.
  - در صورت لزوم، کیسه را می‌توانید با دست بشوئید.

- دستگاه را دور از رطوبت و یخزدگی نگهداری کنید.
- اگر دستگاه صدمه دیده، بدروستی کار نمی‌کند و اگر سیم و دوشاخه آن آسیب دیده باشند، به شما توصیه می‌کنیم به تعمیرگاه رجوع کنید. بجز تمیز کردن و جرمگیری از طریق شیوه‌های مندرج در شیوه مصرف، هرگونه تعمیری در دستگاه باید توسط یک مرکز مجاز تفال انجام گیرد.
- به محض پایان استفاده از دستگاه به مدت طولانی و در موقع تمیز کردن، دوشاخه آن را از برق بیرون بیاورید.
- کیفیت کلیه دستگاه با دقت کنترل شده اند. بعضی از دستگاه‌ها بطور اتفاقی مورد استفاده قرار گرفته اند و بعضی آثار احتمالی استفاده ناشی از این امر است.
- این دستگاه برای استفاده افراد (و نیز کودکانی) که دارای نارسائی‌های جسمی، فکری و روانی می‌باشند و نیز اشخاص بدون تجربه و آگاهی ساخته نشده است، مگر تحت نظارت فردی که مسئول ایمنی و مراقبت آنها بوده و دستورات لازم برای استفاده از دستگاه را به آنها داده باشد.
- باید مراقب کودکان بود تا با این دستگاه بازی نکنند.
- این دستگاه صرفاً جهت استفاده خانگی در درون خانه ساخته شده است.
- در شرایط زیر نباید مورد استفاده قرار گیرد و ضمانت شامل این موارد نمیشود:
  - در قسمت آنتی‌بخانه پیش بینی شده برای پرسنل، در مغازه‌ها، دفاتر و سایر اماکن حرفه‌ای
  - در مزارع
  - برای مشتریان هتل‌ها، متل‌ها و سایر اماکن سکونتی
  - در اماکنی مانند اتاقهای اجاره‌ای جهت خواب و صبحانه
- جهت ایمنی شما، این دستگاه مجهز به استانداردهای مربوطه و مقررات قابل اجرا میباشد:
  - راهنمای ولتاژ کم
  - سازگاری الکترومغناطیسی
  - محیط زیست
  - موادی که در تماس با مواد غذایی هستند.

## قبل از اولین استفاده

1. کلیه بسته بندیها، برچسب‌ها یا وسایل جانبی مختلف را از درون و بیرون کتری جدا کنید.
  2. سیم دستگاه را کاملاً باز کنید (تصویر 1).
  3. میزان فشار برق را تنظیم کنید (6) (زیر دستگاه قرار دارد) (تصویر 2).
- فشار برق دستگاه را برحسب محلی که در آنجا قرار دهید، مثلاً به کمک یک سکه پول، تنظیم کنید. اگر فشار برق 120 ولت را انتخاب کرده‌اید، دستگاه با فشار بین (100 تا 120 ولت) کار می‌کند. اگر دکمه را روی 240 ولت گذاشته باشید، کتری با فشار برق بین (200 تا 240 ولت) کار خواهد کرد.

## توجه!

توجه کنید که در صورت لزوم، مبدل منطبق با ضوابط ایمنی کشور را در اختیار داشته باشید.

ان شما بابت خرید کتری برقی تفال Tefal تشکر میکنیم. شیوه مصرف مشترک کلیه مدلهای ما را بدقت خوانده و در دسترس نگهدارید.

## تشریح دستگاه:

- 1 سرپوش
- 2 دکمه روشن/خاموش (ON/OFF)
- 3 نمایشگر نورانی (برحسب مدل)
- 4 نمایشگر سطح آب
- 5 فیلتر ضد جرم
- 6 انتخابگر ولتاژ
- 7 گیره برای سیم
- 8 لیوان (برحسب مدل)
- 9 قاشق (برحسب مدل)
- 10 کیسه جمع آوری (برحسب مدل)

## دستورات ایمنی

- قبل از اولین استفاده، شیوه مصرف دستگاه را بدقت خوانده و در دسترس نگهدارید: استفاده غیرمنطبق با شیوه مصرف، تفال را از هرگونه مسئولیتی میرا می سازد.
- توجه! دستگاه می تواند هم با 120 ولت (100 تا 120 ولت) و هم با 240 ولت (220 تا 240 ولت) مورد استفاده قرار گیرد. قبل از استفاده، مطمئن شوید که ولتاژ انتخاب شده منطبق با فشار برق محل است. هرگونه اشتباه در برق رسانی میتواند باعث وارد شدن صدمه برگشت ناپذیر به کتری شده و ضمانت را باطل سازد.
- از کتری صرفاً برای داغ کردن آب آشامیدنی استفاده کنید.
- دستگاه را تنها به پریز و یا سیم رابطی وصل کنید که دارای زمین باشد. توجه کنید که فشار برق مندرج روی پلاک دستگاه منطبق با برق خانگی باشد. استفاده از پریزهای چندگانه توصیه نمی شود.
- در صورت خیس بودن دست ها و یا لخت بودن پا، از استفاده از دستگاه پرهیز کنید.
- کتری را روی سطح داغ مانند پلاک برقی و یا در مجاورت شعله قرار ندهید.
- در صورت مشاهده کارکرد غیرعادی، دوشاخه دستگاه را فوراً از برق بیرون بیاورید.
- برای بیرون آوردن دوشاخه دستگاه از پریز سیم آنرا نکشید.
- برای پیشگیری از زمین افتادن، سیم دستگاه را بشکل آویزان کنار میز یا محل کار قرار ندهید.
- در موقع کار کردن دستگاه مراقب باشید، بخصوص نسبت به بخار آب بسیار داغی که از دهانه آن بیرون می آید.
- همچنین، در موقع کار کردن، بدنه دستگاه که از جنس استنلس استیل است بسیار داغ می شود. کتری را فقط از دستگیره آن بگیرید.
- در صورت داغ بودن آب، به فیلتر یا سرپوش آن دست نزنید.
- کتری را در حال کار کردن جابجا نکنید.
- ضمانت ما شامل کتری های که بدلیل عدم جرم گیری از کار افتاده و یا بخوبی کار نمی کنند، نمی شود.

 : [www.tefal.com](http://www.tefal.com)

			
ALGERIA	GROUPE SEB EXPORT Chemin du Petit Bois, Les 4M 69130 ECULLY - FRANCE	213-41 28 18 53	1 year
ARGENTINA	GROUPE SEB ARGENTINA S.A. Billinghurst 1833 3° C1425DTK Capital Federal Buenos Aires	0800-122-2732	2 años
ՀԱՅԱՍՏԱՆ ARMENIA	«Գրուպա ՍԵԲ-Վոստոկ»ՓԲԸ, 119180 Մոսկվա, Ռուսաստան Старомонетный пер., м.14, 2,2	(010) 55-76-07	2 տարի/ years
AUSTRALIA	GROUPE SEB AUSTRALIA PO Box 7535, Silverwater NSW 2128	02 97487944	1 year
ÖSTERREICH	SEB ÖSTERREICH GmbH Campus 21 - Businesspark Wien Süd Liebermannstr. A02 702 2345 Brunn am Gebirge	01 866 70 299 00	2 Jahre
BELGIQUE / BELGIE	GROUPE SEB BELGIUM SA NV 25 avenue de l'Espérance - ZI 6220 Fleurus	32 70 23 31 59	2 ans / years
БЕЛАРУСЬ / BELARUS	ЗАО «Група СЕБ-Восток», 119180 Москва, Россия Старомонетный пер. д.14 стр.2	017 2239290	2 года/ years
BOSNIA HERCEGOVINA	SEB Développement Predstavništvo u BiH Vrazova 8/II 71000 Sarajevo	Info-linija za potrošače 033 551 220	2 godine
BRASIL	GRUPO SEB DO BRASIL PRODUTOS DOMESTICOS LTDA Avenida Arno, 146 Mooca 03108-900 São Paulo SP	0800-119933	1 ano
БЪЛГАРИЯ/ BULGARIA	ГРУП СЕБ БЪЛГАРИЯ ЕООД Ул. Борово 52 Г, ет. 1, офис 1, 1690 София	0700 10 330	2 години
CANADA	GROUPE SEB CANADA 345 Passmore Avenue Toronto, ON M1V 3N8	1-800-418-3325	1 year
CHILE	GROUPE SEB CHILE Comercial Ltda Avda. Nueva Los Leones 0252 Providencia, Santiago	+56 2 232 77 22	2 años
COLOMBIA	GROUPE SEB COLOMBIA Apartado Aereo 172, Kilometro 1 Via Zipaquira Cajica Cundinamarca	18000919288	2 años
HRVATSKA Croatia	SEB Développement S.A.S. Vodnjanska 26 10000 Zagreb	01 30 15 294	2 godine
ČESKÁ REPUBLIK / CZECH REPUBLIC	GROUPE SEB ČR spol. s r. o. Jankovcova 1569/2c 170 00 Praha 7	731 010 111	2 roky
DANMARK	GROUPE SEB NORDIC AS Tempovej 27 2750 Ballerup	44 663 155	2 år
DEUTSCHLAND	GROUPE SEB DEUTSCHLAND GmbH / KRUPS GmbH Herrmainweg 5 63067 Offenbach	0212 387 400	2 Jahre

 : <a href="http://www.tefal.com">www.tefal.com</a>			
			
<b>EESTI/ ESTONIA</b>	GRUPE SEB POLSKA SP Z O.O. ul. Ostrobramska 79 04-175 Warszawa	<b>5 800 3777</b>	2 aastat
<b>SUOMI / FINLAND</b>	Gröuppe SEB Finland Kutujantie 7 02630 Espoo	<b>09 622 94 20</b>	2 Vuotta
<b>FRANCE</b> Inclus Martinique, Guadeloupe, Réunion & St. Martin	GRUPE SEB France SAS Place Ambroise Courtois 69355 Lyon Cedex 08	<b>09 74 50 47 74</b>	1 an
<b>GREECE / ΕΛΛΑΔΑ</b>	SEB GROUPE ΕΛΛΑΔΟΣ Α.Ε. 050ς Φραγκοκκλησιός 7 Τ.Κ. 151 25 Παρόδιος Διαροισίου	<b>2106371251</b>	2 χρόνια
<b>HONG KONG</b>	SEB ASIA Ltd. Room 901, 9/F, North Block, Skyway House 3 Sham Mong Road, Tai Kok Tsui, Kowloon	<b>852 8130 8998</b>	1 year
<b>MAGYARORSZÁG/ Hungary</b>	GRUPE SEB CENTRAL-EUROPE Kft. Tavíro köz 4 2040 Budaörs	<b>(1) 8018434</b>	2 év
<b>INDONESIA</b>	Gröupe SEB Indonesia (Representative office) Sudirman Plaza, Plaza Marein 8th Floor JL Jendral Sudirman Kav 76-78, Jakarta 12910, Indonesia	<b>+62 21 5793 6881</b>	1 year
<b>ITALIA</b>	GRUPE SEB ITALIA S.p.A. Via Montefeltro, 4 20156 Milano	<b>199207354</b>	2 anni
<b>JAPAN</b>	GRUPE SEB JAPAN Co. Ltd. 1F Takanawa Muse Building, 3-14-13, Higashi Gotanda, Shinagawa-Ku, Tokyo 141-0022	<b>0570-077772</b>	1 year
<b>ҚАЗАҚСТАН KAZAKHSTAN</b>	«Группа СЕБ-Восток» ЖАҚ, 119180 Мәскеу, Ресей Старомонетный түйік көш., 14-үй., 2-құрылыс	<b>727 378 39 39</b>	2 жыл / years
<b>KOREA</b>	(유)그룹 세브 코리아 서울시 종로구 서린동 88 서린빌딩 3층 110-790	<b>1588-1588</b>	1 year
<b>LATVJA / LATVIA</b>	GRUPE SEB POLSKA SP Z O.O. ul. Ostrobramska 79 04-175 Warszawa	<b>6 716 2007</b>	2 gadi
<b>LIETUVA/ LITHUANIA</b>	GRUPE SEB POLSKA SP Z O.O. ul. Ostrobramska 79 04-175 Warszawa	<b>6 470 8888</b>	2 metai
<b>MACEDONIA</b>	Gröupe SEB Bulgaria EOOD Office 1, floor 1, 52G Borovo St., 1680 Sofia - Bulgaria ГРУП СЕБ БЪЛГАРИЯ ДООЕЛ Ул. Борово 52 Г, сн. 1, офис 1, 1680 София, България	<b>(0)2 20 50 022</b>	2 години / years
<b>MALAYSIA</b>	GRUPE SEB MALAYSIA SDN. BHD Lot No C/3A/001 & 002, Block C, Kelana Sq. No 17, Jalan SS7/26, 47301 Kelana Jaya Petaling Jaya, Selangor	<b>65 6550 8900</b>	1 year
<b>MEXICO</b>	G.S.E.B. MEXICANA, S.A. de C.V. Goldsmith 38 Desp. 401, Col. Polanco Delegación Miguel Hidalgo 11 560 Mexico D.F.	<b>(01800) 112 8325</b>	1 años

 : <a href="http://www.tefal.com">www.tefal.com</a>			
			
<b>MOLDOVA</b>	ТОВ «Грун СЕБ Украина» Вул Драгоманова 31 Б, офіс 1 02068 Київ, Україна	<b>(22) 929249</b>	2 ani / years
<b>NEDERLAND</b>	GRUPE SEB NEDERLAND BV Generatorsstraat 6 3903 LJ Veenendaal	<b>0318 58 24 24</b>	2 jaar
<b>NEW ZEALAND</b>	GRUPE SEB NEW ZEALAND Unit E, Building 3, 195 Main Highway, Ellerslie, Auckland	<b>0800 700 711</b>	1 year
<b>NORGE</b>	GRUPE SEB NORDIC AS Tempovej 27 2750 Ballerup DANMARK	<b>815 09 567</b>	2 år
<b>PERU</b>	GRUPE SEB COLOMBIA Av. Camino Real N° 111 of. 805 B San Isidro - Lima - Perú	<b>+511 441 4455</b>	1 años
<b>POLSKA/ POLAND</b>	GRUPE SEB POLSKA SP Z O.O. ul. Ostrobramska 79 04-175 Warszawa	<b>0801 300 422</b> koszt jak za połączenie lokalne	2 lata
<b>PORTUGAL</b>	GRUPE SEB IBÉRICA SA Urb. da Matinha Rua Projectada à Rua 3 Blocco 1 - 3° B/D 1900 - 796 Lisboa	<b>808 284 735</b>	2 anos
<b>REPUBLIC OF IRELAND</b>	GRUPE SEB IRELAND Unit B3 Aerodrome Business Park, College Road, Rathcoole, Co. Dublin	<b>01 677 4003</b>	1 year
<b>ROMÂNIA/ ROMANIA</b>	GRUPE SEB ROMÂNIA Str. Daniel Constantin nr. 8 010632 București	<b>0 21 316 87 84</b>	2 ani
<b>РОССИЯ/ RUSSIA</b>	ЗАО «Группа СЕБ-Восток», 119180 Москва, Россия Старомонетный пер. д.14 стр.2	<b>495 213 32 37</b>	2 года/ years
<b>SRBIJA Serbia</b>	SEB Development Antifašističke borbe 17/13 11070 Novi Beograd	<b>060 0 732 000</b>	2 godine
<b>SINGAPORE</b>	GRUPE SEB SINGAPORE Pty Ltd 59 Jalan Pemimpin, #04-01/02 L&Y Building Singapore 577218	<b>65 6550 8900</b>	1 year
<b>SLOVENSKO/ SLOVAKIA</b>	GRUPE SEB SLOVENSKO s.r.o. Rytierská 40 831 07 Bratislava	<b>233 595 224</b>	2 roky
<b>SLOVENIJA</b>	SEB d.o.o Gregorčičeva ulica 6 2000 MARIBOR	<b>02 234 94 90</b>	2 leti
<b>ESPAÑA</b>	GRUPE SEB IBERICA S.A. Almogüvers, 119-123, Complejo Ecururban 08019 Barcelona	<b>0902 31 25 00</b>	2 años
<b>SVERIGE</b>	TEFAL SVERIGE SUBSIDIARY OF GROUP SEB NORDIC Truckvägen 14 A, 194 52 Upplands Väsby	<b>08 594 213 30</b>	2 år
<b>SUISSE SCHWEIZ</b>	GRUPE SEB SCHWEIZ GmbH Thurgauerstrasse 105 8152 Glattbrugg	<b>044 837 18 40</b>	2 ans / Jahre
<b>TAIWAN</b>	SEB ASIA Ltd. Taipei International Building, Suite B2, 6F-1, No. 216, Tun Hwa South Road, Sec. 2, Da-an District Taipei 106, R.O.C.	<b>886-2-27333716</b>	1 year

<b>🌐 : www.tefal.com</b>			
<b>THAILAND</b>	GROUPE SEB THAILAND 2034/66 Italthai Tower, 14th Floor, n° 14-02, New Phetchaburi Road, Bangkapi, Huaykwang, Bangkok, 10320	<b>02723 4488</b>	2 years
<b>TÜRKIYE</b>	GROUPE SEB ISTANBUL AS Beybi Giz Plaza Dereboyu Cad. Meydan Sok. No. 28 K.12 Maslak	<b>216 444 40 50</b>	2 YIL
<b>U.S.A.</b>	GROUPE SEB USA 2121 Eden Road Millville, NJ 08332	<b>800-769-3682</b>	1 year
<b>Україна/ UKRAINE</b>	ТОВ «Груп СЕБ Україна» Вул. Драгоманова 31 Б, офіс 1 02068 Київ, Україна	<b>044 492 06 59</b>	2 роки/ years
<b>UNITED KINGDOM</b>	GROUPE SEB UK Ltd 11-49 Station Road Langley, Slough Berkshire SL3 8 DR	<b>0845 602 1454</b>	1 year
<b>VENEZUELA</b>	GROUPE SEB VENEZUELA Av Eugenio Mendoza, Centro Letonia, Torre ING Bank, Piso 15, Ofc 155 Urb. La Castellana, Caracas	<b>0800-7268724</b>	2 anno
<b>VIETNAM</b>	GROUPE SEB VIETNAM (Representative office) 127-129 Nguyen Hue Street District 1, Ho Chi Minh City, Vietnam	<b>+84-8 3821 6395</b>	1 year

## TEFAL / T-FAL INTERNATIONAL GUARANTEE

**Date of purchase:** ..... / Date d'achat / Fecha de compra /  
Data da compra / Data d'acquisto / Kaufdatum / Aankoopdatum / Købsdato / Inköpsdatum /  
Kjøpsdato / Ostopäivä / Data zakupu / Data vânzării / [sigijimo data/ Ostukuupäev / Datum nakupa /  
Sorozatszám / Dátum nákupe / Pirkuma datums / Datum Kupovine / Datum kupnje / Data  
cumpărării / Datum nákupe / Tarikh pembelian / Tanggal pembelian / Ngày mua hàng/ Satın alma  
tarih / Дата продаж / Дата продаж / Дата на закупване / Датум на купување / Сатылган  
мерзімі / Ημερομηνία αγοράς / Чкадaннaя oпp / 日付 / 購買日期 / 購入日 / 구입일자 / تاریخ  
خرید / تاريخ الشراء

**Product reference:** ..... / Référence du produit / Referencia del  
producto / Nome do produto / tipo de prodotto / Typnummer des Gerätes / Artikelnummer van het  
apparaat / Referencenummer / Produktreferens / Artikelnummer / Tuotenumero / referencia  
produktu / Model / Gaminio numeris / Toote viitenumber / Tip aparata / Vásárlás kelte / Typ  
výrobku / Produkta atsauces numurs / Model proizvoda / Oznaka proizvoda / Cod produs / Produk  
rūjokan / Referensi produk / Mã sản phẩm/ Ürün kodu / Модель / Модель / Модел на уреда /  
Model / Кодикос προϊόντος / Μητρώ / รุ่นผลิตภัณฑ์ / 產品模型 / 製品レファレンス番号 / 제품명 /  
مرجع المنتج الكامل / مرجع كامل محصول

**Retailer name & address:** .....  
/ Nom et adresse du vendeur / Nombre y dirección del minorista / Nome e endereço do revendedor  
/ Nome e indirizzo delnegozio / Name und Anschrift des Händlers / Naam en adres van de dealer /  
Forhandler navn & adresse / Återförsäljarens namn och adress / Forhandler navn og adresse /  
Jälleenmyyjän nimi ja osoite / nazwa i adres sprzedawcy / Nume și adresa vânzătorului /  
Parduoituves pavadinimas ir adresas / Müüja kauplus ja aadress / Naziv in naslov trgovine /  
Típuszám / Názov a adresa predajcu / Veikala nosaukums un adrese / Naziv i adresa maloprodaje /  
Naziv i adresa prodavca / Naziv i adresa prodajnog mjesta / Nume și adresă vânzător / Název a  
adresa prodejce / Nama dan alamat peruncit / Nama Toko Penjual dan alamat / Tên và địa chỉ cửa  
hàng bán/ Satıcı firmasının adı ve adresi / Название и адрес продавца / Назва і адреса продавця /  
Търговки обект / Назив и адреса на продавницата / Сатушының аты және мекен-жайы /  
Επωνυμία και διεύθυνση καταστήματος / Чкадaннaя шлaбшaнaпa / hhuugēn /  
ชื่อและที่อยู่ของห้าง/ร้านที่ซื้อ / 零售商的店名和地址/販売店の名前、住所/소매점 이름과 주소/  
نام وادرس خرده فروش / اسم بائع التجزئة و عنوانه

**Distributor stamp** ..... / Cachet distributeur / Sello del distribuidor /  
Carimbo do revendedor / Timbro del negozio / Händlerstempel / Stempel van de dealer /  
Forhandler stempel / Återförsäljarens stämpel / Forhandler stempel / Jälleenmyyjän leima / pieczęć  
sprzedawcy / Štampila vânzătorului / Antspaudas / Tempel / Zíg trgovine / Eladó neve, címe/  
Razítko predajcu / Zímogs / Pečat maloprodaje/ Pečat prodavca / Pečat prodajnog mjesta / Štampila  
vânzătorului/ Razítko prodeje/ Cap peruncit / Cap dari Toko Penjual / Cửa hàng bán đóng dấu/  
Satıcı Firmamız Kaşesi / Печать продавца / Печатка продавця / Печат на търговския обект /  
Печат на продавницата / Сатушының мөрі / Σφραγίδα καταστήματος / Чкадaннaя лaбшaпa /  
ตราประทับของห้าง/ร้านที่ซื้อ / 零售商的蓋印/販売店印/소매점 직인/ختم بائع التجزئة/ مهر خرده /  
فروش