

DESCRIPTION

- A. Concentrator
- B. Moving Air Booster
- C. Cool air button
- D. Advanced Care position
- E. Temperature switch (positions 1-2-3)
- F. Air speed switch (positions 1-2)
- G. Hanging loop
- H. Removable rear housing

SAFETY

- For your safety, this appliance complies with the applicable standards and regulations (Low Voltage Directive, Electromagnetic Compatibility, Environmental...).
- The appliance's accessories become very hot during use. Avoid contact with the skin. Make sure that the supply cord never comes into contact with the hot parts of the appliance.
- Check that the voltage of your electricity supply matches the voltage of your appliance. Any error when connecting the appliance can cause irreparable harm, not covered by the guarantee.

• For additional protection, the installation of a residual current device (RCD) having a rated residual operating current not exceeding 30 mA is advisable in the electrical circuit supplying the bathroom. Ask for installer for advice.

- The installation of the appliance and its use must however comply with the standards in force in your country.

• **WARNING:** do not use this appliance near bathtubs, showers, basins or other vessels containing water.

• When the appliance is used in a bathroom, unplug it after use since the proximity of water presents a hazard even when the appliance is switched off.

- This appliance is not intended for use by persons (including children) with reduced physical, sensory or mental capabilities, or lack of experience and knowledge, unless they have been given supervision or instruction concerning use of the appliance by a person responsible for their safety. Children should be supervised to ensure that they do not play with the appliance.

• This appliance can be used by children aged from 8 years and above and persons with reduced physical, sensory or mental capabilities or lack of experience and knowledge if they have been given supervision or instruction concerning use of the appliance in a safe way and understand the hazards involved. Children shall not play with the appliance.

Cleaning and user maintenance shall not be made by children without supervision.

• If the supply cord is damaged, it must be replaced by the manufacturer, its service agent or similarly qualified persons in order to avoid a hazard.

- Stop using your appliance and contact an Authorised Service Centre if:
 - your appliance has fallen.
 - it does not work correctly.
- The appliance is equipped with a heat-sensitive safety device. In the event of overheating (for example if the rear grill is blocked), the dryer will stop automatically: contact the After-Sales Service.
- The appliance must be unplugged: before cleaning and maintenance procedures, if it is not working correctly, as soon as you have finished using it, if you leave the room, even momentarily.
- Do not use if the cord is damaged.
- Do not immerse or put under running water, even for cleaning purposes.
- Do not hold with damp hands.
- Do not hold the appliance by the casing, which is hot, but by the handle.
- Do not unplug by pulling on the cord, rather pull out by the plug.
- Do not use an electrical extension lead.
- Do not clean with abrasive or corrosive products.
- Do not use at temperatures below 0°C and above 35°C.

GUARANTEE

Your appliance is designed for use in the home only. It should not be used for professional purposes. The guarantee becomes null and void in the case of improper usage.

USE

Moving Air Booster (B)

This hairdryer allows for quick drying thanks to its oscillating Moving Air Booster nozzle. Pull the Moving Air Booster towards you to activate the sweeping movement of the air flow (1). Deactivate the oscillating movement by pressing the nozzle (2). Change the direction of the air flow (3). We recommend to activate the moving air booster without concentrator.

Advanced Care Position (D)

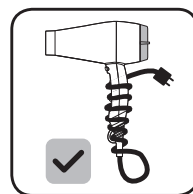
Turn on the appliance and set it to Speed 2 and Temperature 2. This ideal setting will preserve the beauty of your hair.

ENVIRONMENT PROTECTION FIRST!



- ① Your appliance contains valuable materials which can be recovered or recycled.
- ② Leave it at a local civic waste collection point.

These instructions are also available on our website
www.tefal.com



Tefal®

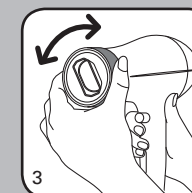
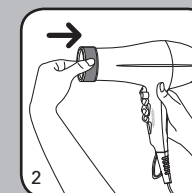
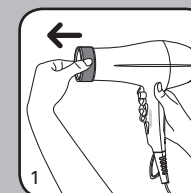
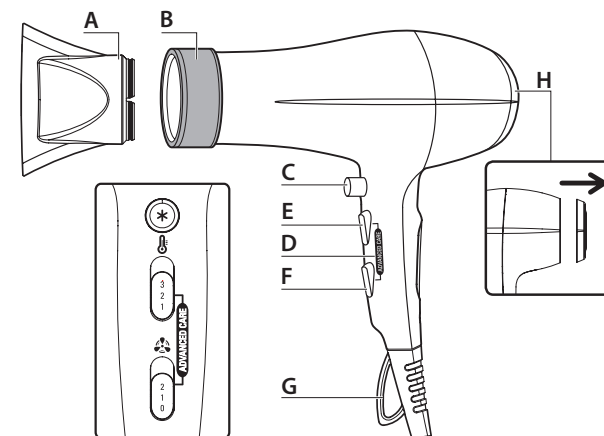
Beauty



Respectissim instant dry

www.tefal.com

1820004228



EN • Moving Air Booster



제품을 사용하기 전에 안전상 주의사항과
사용 설명서를 주의 깊게 읽어주십시오

세부 명칭

- A. 집중 노즐
- B. 무빙에어 부스터
- C. 냉풍버튼
- D. 어드밴스드 케어 기능
- E. 3단 온도조절(1-2-3)
- F. 2단 풍속조절(1-2)
- G. 벽걸이용 고리
- H. 분리형 흡입구

안전상 주의 사항

- 본 제품은 안전을 위해 현재 시행중인 기술 표준과 전기기기 관련 안전 규정(저전압 안전규격, 전자기적 적합여부, 사용 환경 등)에 맞추어 제작되었습니다.
- 이 기기는 고온이므로 화상에 주의하십시오. 전원 코드는 제품의 열판 가까이에 닿지 않도록 하십시오.
- 사용 전압이 제품에 표기된 전압과 일치하는지 확인하십시오. 표기되지 않은 전압 사용시 제품에 발생하는 문제는 매우 치명적이며 품질 보증 혜택을 받을 수 없습니다.

• 안전을 위하여 30mA 이하의 전기 차단기를
욕실 전원에 설치하실 것을 권장합니다.
보다 자세한 사항은 전기 전문가에게 문의하십
시오.

• 본 제품의 설치와 사용법은 현재 국내법이 우선합니다.

• 주의: 젖은 손으로 또는 물이 차있는 욕
조 근처, 세면대 또는 물이 담긴 용기 근
처에서 기기를 절대 사용하지 마십시오.

• 욕실에서 사용하신 후에는 반드시 전원 플러
그를 뽑아 주십시오. 욕실에서는 제품의 전원
꺼진 경우에도 물기가 주위에 있으면 위험할
수 있습니다.

• 어린이들을 포함하여 신체, 지각 또는 정신능력에 장애가 있는 분 및 제품 사용에 대한 지식이나 경험이 부족한 분은 안전을 위해 보호자의 감독없이 제품을 사용하지 못하도록 하십시오. 어린이들이 제품을 가지고 장난치지 않도록 주의하여 주십시오.

• 8세 이상의 어린이나 신체, 지각 또는 정신능
력에 장애가 있는 분 및 제품 사용에 대한 지
식이나 경험이 부족한 분이 제품을 사용할 경
우 안전한 사용을 위해 보호자의 감독하에 제
품을 사용할 수 있도록 곁에서 도와 주시고 각
별히 주의하여 주십시오. 어린이들이 제품을
가지고 장난치지 않도록 주의하여 주십시오.
어린이들이 보호자의 감독 없이 제품을 세척
하거나 관리해서는 안됩니다.

• 전원코드가 손상되었을 경우에는 위험을 방
지하기 위해 반드시 공인된 당사 서비스센터
를 통해 전원코드를 교체하십시오.

- 다음과 같은 경우에는 절대 제품을 사용하지 마시고 당사 서비스센터에 문의하십시오.
- 제품을 떨어뜨렸을 경우
- 제품이 제대로 작동되지 않는 경우
- 다음과 같은 경우에는 전원 플러그를 뽑아주십시오.
- 제품 보관 및 세척 전
- 제품이 제대로 작동되지 않는 경우
- 제품을 사용한 후
- 부재 시(짧은 시간 동안일 경우에도)
- 전원 코드가 손상되었을 경우에는 제품을 사용하지 마십시오.
- 제품을 물에 담거나 흐르는 물로 세척하지 마십시오.
- 물기있는 손으로 제품을 사용하지 마십시오.
- 제품의 뜨거운 열판 부분이 아닌 손잡이 부분으로 제품을 잡아주십시오.
- 전원 코드를 잡아당겨 콘센트를 빼지 마시고 전원 플러그를 잡고 빼 주십시오.
- 코드선이 무리하게 감기지 않도록 주의 해 주시기 바랍니다.
- 전원 연장 코드를 사용하지 마십시오.
- 연마제나 부식제를 사용하지 마십시오.
- 0°C 이하나 35°C 이상의 기온에서는 사용하지 마십시오.

품질보증

이 제품은 국내 가정용으로 제작 되었으므로 상업용 또는 부적절하게 사용된 경우 당사의 품질 보증 혜택을 받으실 수 없습니다.

사용법

무빙에어 부스터 (B)

본 제품은 회전식 바람 분사 장치인 무빙에어 부스터가 좌우 또는 위아래로 빠르게 움직이
며 바람이 퍼지는 면적을 넓혀 더 빠르고 효율적으로 모발을 건조시킬 수 있습니다. 무빙
에어 부스터를 앞쪽으로 잡아당기면 송풍구 내부의 노즐이 좌우로 움직이기 시작합니다.
(1) 무빙에어 부스터를 밀어 넣으면 노즐의 움직임이 멈춥니다. (2) 노즐을 돌려서 바람의
방향을 바꿀 수 있습니다.
(3) 무빙에어 부스터 기능을 사용하실 때는 집중노즐을 제품에서 제거한 뒤에 사용해 주
시기 바랍니다.

어드밴스드 케어 기능(D)

드라이어의 전원을 켜고 풍속 2단과 온도 2단으로 맞춰 주십시오.
이상적인 온도와 풍속이 아름다운 모발로 지켜줍니다.

집중 노즐 분리 방법

본 제품의 집중 노즐은 헐거워짐으로 인한 분리를 방지하고자 단단하게 고정될 수 있도
록 제작되었습니다.

집중 노즐을 제품에서 분리하고 싶으실 경우, 무빙에어 부스터와 노즐에 표시된 화살표가
상당으로 오도록 맞춘 후, 무빙에어 부스터 부분을 잡고 집중 노즐을 밀어
내려 주시면 쉽게 분리 하실 수 있습니다.

환경 보호



- ① 본 제품은 재활용이 가능한 부속품들을 포함하고 있습니다.
- ② 환경 보호를 위해 분리 수거해주시십시오.

구입하신 제품의 사용 설명서는 테팔 홈페이지에서도 확인
가능 합니다. www.tefal.com

Tefal
Beauty



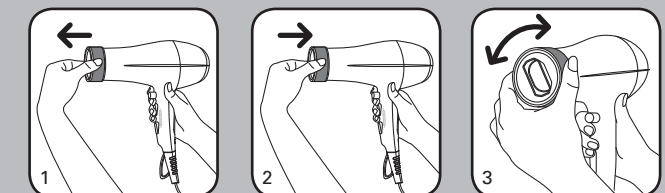
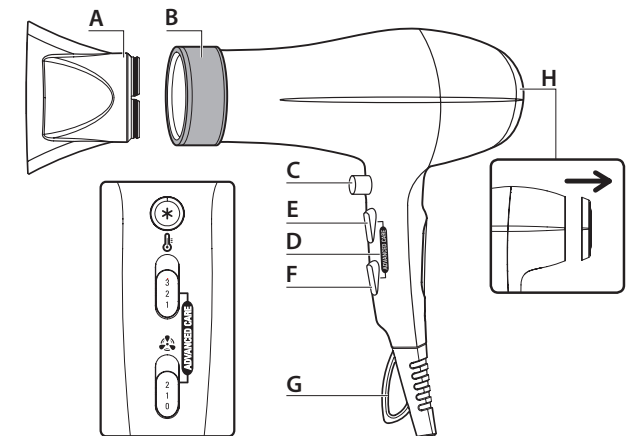
EN

KO

Respectissim instant dry

www.tefal.com

1820004228



KO • 무빙에어 부스터 사용법