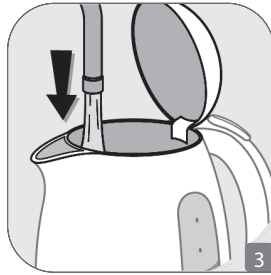
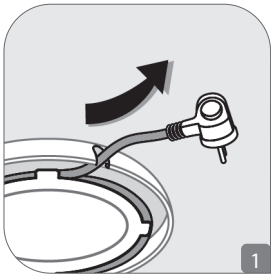


안전 규칙

- 처음 제품을 사용하기 전 본 규칙을 주의 깊게 읽어주십시오. 제조사는 규칙을 준수하지 않은 사용에 대한 책임을 지지 않습니다.
- 어린이들이 제품을 가지고 장난치지 않도록 주의 깊게 지켜봐 주십시오.
- 안전에 대한 책임을 질 수 있는 사람이 제품 사용을 감시하지 않는 한 신체적, 감각적, 정신적 능력이 제한되었거나 경험 및 지식이 부족한 사람(아이 포함)이 사용할 수 없습니다.
- 본 제품은 가정용으로 만들어졌습니다.
- 가정용 이외의 다음과 같은 용도로 사용 되었을 경우는 품질 보증 혜택을 받으실 수 없습니다.
 - 가게, 사무실 및 다른 영업적인 환경
 - 농장 시설
 - 호텔, 모텔 및 기타 숙박시설 내에서 고객 접대용
 - 음식점 및 레스토랑 (아침 및 저녁식사 형태 제공)
- 최대 수위 표시를 넘거나 최소 수위 표시 밑으로 내용물을 채우지 마십시오.
- 용량을 초과 하여 물을 채우신 경우 물이 밖으로 썰 수 있습니다.
- 물이 끓을 때는 뚜껑을 열지 마십시오.
- 본 주전자 는 뚜껑을 덮고 전원받침대와 제공된 물 때 방지 필터와 함께 사용할 수 있습니다.
- 주전자, 전원받침대, 전선 및 플러그를 물이나 기타 액체에 담그지 마십시오.
- 전선이나 플러그가 손상되었을 경우 주전자를 사용하지 마십시오. 고장 난 경우 테팔 공식 서비스 센터를 통해 점검 받아 보십시오.
- 어린이가 주전자를 가지고 놀지 않도록 주의하십시오.
- 책임질 수 있는 어른이 주의에 없을 경우 어린이는 세척을 하거나 유지관리를 수행할 수 없습니다.
- 경고: 제품을 청소하거나 물을 붓거나 버릴 때 전원에 물이 닿지 않게 주의하십시오.
- 제품을 세척할 때는 항상 사용설명서를 준수하십시오.
 - 기기에서 플러그를 뽑습니다.
 - 기기가 뜨거울 때 세척하지 마십시오.
 - 주전자 외부는 젖은 수건 또는 스폰지로 닦아냅니다.
 - 물속에 기기를 담그거나 흐르는 물에 놓지 마십시오.
- 경고: 본 기기를 올바르게 사용하지 않을 경우 화상을 입을 수 있습니다.
- 주전자는 식수를 끓일 때만 사용하십시오.
- 경고: 열을 흡수하는 표면 부분은 사용 후 잔열이 존재합니다.
- 물을 끓일 때부터 기기가 식기 전에는 손잡이만 사용하십시오.
- 본 기기는 가정용 제품으로 고도 4000 m 이하 실내에서 사용해야 합니다.
- 안전을 위하여 본 기기는 적용되는 기준 및 규정(낮은 전압, 전기전자 호환성, 음식과 닿는 물질, 환경 등)을 준수해야 합니다.

- 기기의 플러그를 고정된 주 콘센트에 끼우십시오. 기기 전압판에 명시된 전압이 가정의 전압과 일치하는 지 확인하십시오.
- 전압 오류 사용으로 인한 제품 손상은 품질보증에 적용되지 않습니다.
- 물때를 정기적으로 제거하지 않아 주전자가 작동하지 않거나 작동이 잘 되지 않아도 보증은 적용되지 않습니다.
- 어린이 손이 닿을 수 있는 곳에 전선을 걸어 놓지 마십시오.
- 전선을 힘껏 당겨서 빼지 마십시오.
- 사용자가 할 수 있는 일반적인 세척 및 유지관리를 제외한 모든 관리는 공인된 서비스센터에서 수행되어야 합니다.
- 주전자를 물을 끓이는 데만 사용하십시오.
- 보리차나 녹차 등 차를 우려 드시는 용도로 사용하지 마십시오.
- 모든 기기는 엄격한 품질관리절차를 준수합니다. 무작위로 선택된 기기에 대한 실제 사용 실험으로 사용 흔적이 남아 있을 수 있습니다.
- 절대 수세미로 세척하지 마십시오.
- 물 때 필터를 제거하려면, 주전자를 전원받침대에서 들어올리고 식힙니다. 제품에 뜨거운 물이 가득 차 있을 경우 절대로 필터를 제거하지 마십시오.
- 권장된 방법 이외 어떤 다른 방법을 사용해서 물때를 제거하지 마십시오.
- 주전자와 전선을 열원 또는 젖어 있거나 미끄러운 표면 및 날카로운 모서리로부터 멀리 하십시오.
- 욕실이나 물과 가까운 곳에서 제품을 사용하지 마십시오.
- 손이나 발이 젖어 있을 때 주전자를 사용하지 마십시오.
- 작동이 비정상적일 경우 즉시 전원 코드 분리 하십시오.
- 절대 벽면 콘센트로부터 전선을 세게 당겨 뽑지 마십시오.
- 제품을 사용할 때는 항상 주의하시고 특히 수증기가 나올 때는 아주 뜨거우니 조심하시기 바랍니다.
- 제품이 바닥에 떨어질 위험이 있으니 전선을 탁자나 주방 식기대에서 늘어져 있게 하지 마십시오.
- 물이 끓을 때에는 필터나 뚜껑을 만지지 마십시오.
- 또한 작동 시 스테인리스 주전자 몸체는 매우 뜨거우니 조심하십시오. 주전자 손잡이만 만집니다.
- 작동하고 있는 주전자를 옮기지 마십시오.
- 제품에 습기가 차거나 냉동되지 않게 조심하십시오.
- 물을 끓일 때에는 필터를 항상 사용하십시오.
- 빈 주전자를 가열하지 마십시오.
- 주전자 사용 후 전원 코드선은 전원받침대에 감아서 보관 해 주시고 주전자는 전원받침대 위에 보관 해 주십시오.
- 이 보증은 제조 시 결함과 가정 내 사용에만 적용됩니다. 사용 설명서를 준수하지 않음으로 인해 발생한 파손이나 손상에는 보증이 일체 적용되지 않습니다.



처음으로 사용하기 전에

1. 주전자 내/외부에서 각종 포장재, 스티커 또는 부속품을 제거하십시오.
 2. 전원받침대 아래에서 코드를 감아 길이를 조정하십시오. 자 모양으로 코드를 밀어 넣으십시오. (그림 1)
- 내부에 이물질이 들어 있을 수 있으므로 처음 2-3번 물을 끓인 후 사용해 주십시오. 필터는 분리하여 따로 세척해 주십시오.

사용

1. 뚜껑 열기(모델에 따라 다름)
 - 탈착식 뚜껑: 주전자를 뚜껑 없이 사용하지 마십시오. 뚜껑을 분실했거나 파손된 경우 AS 서비스 센터에 문의하십시오. (그림 2)
2. 물기가 없고 모든 열원에서 떨어져 있는 평평하고 안정된 내열 표면에 전원받침대를 놓으십시오.
 - *이 주전자는 제공된 스탠드와 사용해야 합니다.
3. 주전자에 원하는 양의 물을 채우십시오. (그림 3)
 - 물 주입구를 통해 물을 채울 수 있으며, 이렇게 하면 필터를 보다 효과적으로 유지 관리할 수 있습니다. (모델에 따라 다름)
 - 주전자를 전원받침대 위에 둔 상태에서는 절대 물을 채우지 마십시오.
 - 최대 수위 이상 또는 최소 수위 이하로 물을 채우지 마십시오. 주전자에 물을 너무 많이 채우면 끓는 물이 넘칠 수 있습니다.
 - 물 없이 사용하지 마십시오.
 - 사용 전에 뚜껑이 제대로 닫혀 있는지 확인하십시오.
4. 주전자를 전원받침대 위에 놓으십시오. 플러그를 메인 콘센트에 연결하십시오.
5. 주전자 작동 시작하기
 - 모델에 따라 손잡이 상단 또는 하단에 있는 ON/OFF 버튼을 누르십시오. (그림 4)

6. 이 주전자는 자동으로 꺼집니다.

물이 끓는점 또는 선택한 온도에 도달하는 즉시 주전자 작동을 수동으로 멈추고 전원받침대에서 꺼내어 물을 부을 수 있습니다. 물을 끓인 후 ON/OFF 버튼이 OFF 위치에 있는지, 주전자를 전원받침대에서 꺼내기 전에 주전자가 꺼졌는지 확인하십시오.

- 물 때가 발생 될 수 있으니 사용 후에는 주전자에 남아 있는 물을 모두 비워 주십시오.

세척 및 유지 보수

주전자 세척하기

- 주전자의 플러그를 뽑으십시오.
- 주전자를 식히고 물기가 있는 젖은 행주로 세척하십시오.
- 주전자, 전원받침대, 코드 또는 전기 플러그를 물 속에 절대로 담그지 마십시오. 전기 연결부 또는 스위치는 물과 접촉하면 안 됩니다.
- 수세미를 사용하지 마십시오.

필터 세척하기(모델에 따라 다름)(그림 5)

탈착식 필터는 석회입자가 있는 물을 따를 때 입자가 컵으로 떨어지지 않도록 하는 그물망으로 구성되어 있습니다. 이 필터는 물의 경도를 처리하거나 제거하지 않습니다. 따라서 필터는 물의 품질을 온전하게 보존해 줍니다. 매우 센 물인 경우 필터가 매우 빠르게 막힐 수 있습니다(10-15회 사용 시). 따라서 필터를 정기적으로 청소해야 합니다. 필터가 젖은 경우 흐르는 수도를 아래 놓고, 마르면 가볍게 솔질하십시오. 가끔씩 물때가 떨어지지 않을 경우가 있으므로 물 때 제거가 필요합니다.

물 때 제거하기

매우 센 물일 경우 적어도 한 달에 한 번 또는 더 자주 정기적으로 물때를 제거하십시오.

주전자 물 때 제거:

- 일반식초 사용
 - 식초와 물을 혼합하여 물 때가 발생 된 부위까지 채워 넣어 주십시오
 - 가열하지 말고 1시간 동안 방치 하십시오
- 구연산 사용:
 - 물 1/2리터를 끓입니다.
 - 구연산 25g을 첨가하고 15분 동안 세워 둡니다.
- 특히 플라스틱 주전자용으로 사용되는 물 때 제거제 사용: 제조업체의 지침을 따릅니다.
- 주전자를 비우고 5-6번 헹굽니다. 필요할 경우 이 과정을 반복합니다.

필터 물 때 제거(모델에 따라 다름):

- 필터를 하얀 식초 또는 희석된 구연산에 적십니다.
- 권장된 방법 외의 다른 물 때 제거 방법은 절대로 사용하지 마십시오.

문제 발생 시

주전자에 명백한 손상이 없는 경우

- 주전자가 작동하지 않거나 끓기 전에 멈춥니다.
 - 주전자가 제대로 연결되어 있는지 확인하십시오.
 - 주전자에 물이 없는 상태로 스위치를 켜거나 물 때 누적으로 인한 과열로 작동이 중지되었습니다: 주전자를 식히고 물을 채웁니다.
- 물때가 누적되었을 경우 먼저 물때를 제거합니다.

주전자가 약 15분 후 다시 작동을 시작합니다.

- 물에 플라스틱 맛이 남:

일반적으로 이러한 현상은 주전자가 새 것일 때 발생하며, 처음 몇 번 정도 물을 끓여서 버리면 문제가 해결됩니다. 그래도 문제가 지속되면 최대 수위까지 주전자에 물을 채우고 베이킹 파우더 2티스푼을 넣으십시오. 그런 다음 물을 끓여서 버리고 주전자를 헹구십시오.

주전자가 떨어졌거나 물이 새거나 전원 코드, 플러그 또는 주전자 전원받침대에 눈에 띄는 손상이 있을 경우

수리 작업을 수행하도록 공인을 받은 AS 서비스 센터에 방문해 주십시오/ 맡겨 주십시오. 하십시오. 주전자와 함께 제공된 소책자의 보증 조건과 센터 목록을 참조하십시오. 유형과 일련번호는 주전자 바닥에 표시되어 있습니다. 이 보증은 제조 시 결함과 가정 내 사용에만 적용됩니다. 사용 설명서를 준수하지 않음으로 인해 발생한 파손이나 손상에는 보증이 일체 적용되지 않습니다.

- 제조업체는 소비자 권익을 위해 언제든지 주전자의 특성이나 구성품을 변경할 권리를 보유합니다.
- 주전자를 사용하지 마십시오. 주전자 또는 주전자 안전 장치의 분해 시도를 해서는 안 됩니다.
- 전선이 손상된 경우 위험을 방지하기 위해 제조업체, 공인된 테팔 서비스센터에서 교체 혹은 점검 받아 보십시오.

가정 내 사고 예방

어린이의 경우 가벼운 화상이나 데인 상처도 때때로 심각해질 수 있습니다.

어린이들에게 주방에 뜨거운 물이 있을 수 있으니 항상 주의하라고 알려 주시기 바랍니다. 주전자와 전선은 조리대의 뒤쪽으로 놓아, 어린이 손에 닿지 않도록 하십시오.

사고가 발생하면 즉시 데인 부위에 차가운 물을 붓고 필요할 경우 의사의 치료를 받으십시오.

- 사고를 방지하려면, 뜨거운 물을 마시거나 이동 중 일때 어린이나 유아를 안지 마십시오.

환경 보호



① 제품에는 다수의 회수 가능 또는 재활용 물질이 포함되어 있습니다.

➔ 폐기 시 지역 내 해당 폐기물 수거 장소에 제품을 가져가십시오.

			
한국어 KOREA	1588-1588	1 year	유희그룹 세브 코리아 서울시 종로구 청계천로 35서린빌딩 2 층 110-790

TEFAL 해외 제한 보증

한국어 / Korean



본 제품은 보증 기간 중 및 이후에 TEFAL에 의해 수리 가능한 제품입니다.

TEFAL은 생산 단종 이후 대부분의 부품들을, 제품 수리를 위해 평균 5년에서 7년간 보유하려고 노력하고 있습니다. 액세서리, 소모품 및 사용자 교체 가능 부품은 현지 판매 되는 경우 구입 가능합니다. 자세한 설명은 TEFAL 인터넷 홈페이지 www.TEFAL.com을 참조하십시오.

보증

TEFAL은 구입한 첫 날부터, 사용 설명서 마지막 페이지에 있는 국가 목록에 기재되어 있는 해당 국가들*** 내에서 보증 기간 동안 자체 또는 제조 기술 상 결함에 대해 본 제품을 보증합니다. 해외 제조사 보증은 일체의 불량 부품의 교체 또는 수리 및 필요한 노무를 통해 입증된 결함 제품을 복원시킴으로써 해당 제품이 본래 명세에 부합되도록 만드는 것과 관련한 모든 비용을 그 대상으로 합니다. TEFAL의 재량에 따라, 결함 제품을 수리하는 대신 교체품이 제공될 수 있습니다. 본 보증 하에서 TEFAL의 유일한 의무이자 귀하의 배타적 해결책은 그러한 수리 또는 교체로 한정됩니다.

조건 & 제외 사항

TEFAL은 유효한 구입 증빙이 동반되지 않은 일체 제품에 대해 수리 또는 교체할 의무가 없습니다. 제품은 TEFAL 지정 서비스 센터로 직접 가져오거나, 적절하게 포장해 등기 우편(또는 그에 상응하는 우편 배송 방법)으로 반송해야 합니다. 각 국가별 지정 서비스 센터의 상세 주소는 TEFAL 인터넷 홈페이지(www.tefal.com)를 참조하시거나, 첨부 국가 목록에 기재되어 있는 해당 서비스 센터에 전화 문의하십시오. TEFAL은 최고의 서비스 제공과 지속적인 고객 만족 향상을 위해 TEFAL의 공식 서비스 센터에서 수리를 받거나 교환을 받은 적인 것으로 고객님들께 만족도 설문 조사서를 보내기도 합니다.

본 보증은 가정 내 사용 용도로 구입 및 사용되는 제품에 한해 적용되며 오용, 부주의, TEFAL의 사용 지시 사항을 따르지 않음, 또는 제품의 변형 또는 무허가 수리, 소유자에 의한 잘못된 포장 또는 일체 운반자에 의한 취급 부주의로 인해 발생할 수 있는 일체 손상은 적용 대상으로 하지 않습니다. 또한, 정상적인 마모, 소모품의 유지관리 또는 교체, 또는 다음 사항은 적용 대상으로 하지 않습니다:

- 잘못된 종류의 물 또는 소모품을 사용하는 경우
- 제품 ID 또는 명세에 표시되어 있는 전압 또는 주파수와는 다른 전압 또는 주파수를 사용한 데 따른 손상 또는 나쁜 결과
- 물때 제거(일체의 물때 제거 작업은 반드시 사용 지시 사항에 따라 실시해야 합니다)
- 화재, 수해, 벼락 등의 사고
- 기계적 손상, 과부하
- 물, 먼지 또는 벌레의 제품 침투
- 제품에 포함되어 있는 일체의 유리 또는 자기의 손상
- 전문 또는 상업적 용도 사용

소비자의 법적 권리

TEFAL 해외 보증은 소비자가 보유하고 있을 수 있는 법적 권리 또는 제외 또는 한정될 수 없는 권리, 또는 해당 소비자가 해당 제품을 구입한 소매상에 대한 권리에 영향을 미치지 않습니다. 본 보증은 소비자에게 구체적인 법적 권리를 부여하며, 해당 소비자는 주별 또는 국가별로 다를 수 있는 다른 법적 권리를 보유하고 있을 수 있습니다. 소비자는 전적으로 본인 재량에 따라 그러한 권리를 행사할 수 있습니다.

***제품을 목록에 나와 있는 한 국가에서 구입한 후 목록에 있는 다른 국가에서 사용하는 경우, TEFAL 해외 보증 기간은 구입 국가에 대해 다른 보증 기간이 적용된다 하더라도 사용 국가의 기간이 적용됩니다. 해당 제품이 TEFAL가 현지에서 판매하고 있는 제품이 아닌 경우 수리 처리 기간이 더 길어 질 수 있습니다. 새로 옮겨진 국가에서 해당 제품을 수리할 수 없는 경우, TEFAL 해외 보증은 가능한 경우 유사 제품 또는 대체 제품으로의 교환으로 한정될 수 있습니다.

구입일자:.....	소매점 이름과 주소:.....	소매점 직인:.....
제품명:.....
.....