



# OBLO

## MANUALUL UTILIZATORULUI



## CUPRINS

MĂSURI DE SIGURANȚĂ . . . . .	3-4
PREZENTARE GENERALĂ . . . . .	5
GAMA DE BĂUTURI. . . . .	6-7
PRIMA UTILIZARE. . . . .	8
PREPARAREA UNEI BĂUTURI. . . . .	9
RECOMANDĂRI PENTRU O UTILIZARE ÎN CONDIȚII DE SIGURANȚĂ / MOD ECONOMIC. . . . .	10
CURĂȚARE . . . . .	11
ÎN CAZUL ÎN CARE LICHIDUL NU CURGE.... . . . .	12-13
DETARTRARE CEL PUȚIN O DATĂ LA 3-4 LUNI. . . . .	14-15
DEPANARE. . . . .	16-17

## La utilizarea aparatelor electrice, respectați întotdeauna măsurile elementare de siguranță, inclusiv următoarele:

1. Citiți toate instrucțiunile și păstrați aceste instrucțiuni de siguranță.
2. Conectați aparatul numai la o priză cu împământare. Tensiunea rețelei trebuie să coincidă cu tensiunea inscripționată pe plăcuța cu date tehnice ale aparatului. Utilizarea unei conexiuni incorecte poate fi periculoasă și conduce la anularea garanției.
3. Acest aparat este proiectat numai pentru uz casnic. Nu este destinat utilizării în următoarele medii, iar garanția nu se aplică pentru:
  - utilizarea în bucătăriile amenajate pentru personalul din magazine, birouri și alte medii de lucru;
  - utilizarea în cadrul fermelor;
  - utilizarea de către clienți în hoteluri, moteluri și alte unități de tip rezidențial;
  - utilizarea în unități care oferă servicii de cazare și mic dejun;
4. Acest aparat electrocasnic este menit pentru utilizarea casnică, în cadrul locuinței, doar la o altitudine sub 3400 m.
5. În cazul utilizării necorespunzătoare sau a nerespectării instrucțiunilor, producătorul nu își asumă răspunderea și garanția poate fi anulată.
6. Recomandăm utilizarea capsulelor NESCAFÉ® Dolce Gusto®, proiectate și testate pentru aparatul NESCAFÉ® Dolce Gusto®. Acestea au fost proiectate să interacționeze - interacțiunea lor furnizează calitatea cafelei în ceașcă, pentru care este cunoscut NESCAFÉ® Dolce Gusto®. Fiecare capsulă este creată pentru a prepara cafeaua potrivită și nu poate fi reutilizată.
7. Nu îndepărtați manual capsulele fierbinți. Utilizați maneta și mânerul.
8. Utilizați aparatul pe o suprafață plată, stabilă, rezistentă la căldură, departe de orice sursă de căldură sau stropi de apă.
9. Pentru a asigura protecția împotriva incendiilor, electrocutării și rănirii persoanelor, nu scufundați cablul de alimentare, ștecherul ori aparatul în apă sau alte lichide. Nu atingeți niciodată cablul de alimentare cu mâinile ude. Nu umpleți rezervorul de apă peste nivelul maxim admis.
10. În caz de urgență, scoateți imediat ștecherul din priza de alimentare.
11. Se impune o supraveghere strictă în cazul în care aparatul este utilizat în apropierea copiilor. Nu lăsați la îndemâna copiilor aparatul / cablul de alimentare / suportul capsulei.
12. Copiii trebuie supravegheați pentru a vă asigura că nu se joacă cu aparatul. Nu lăsați niciodată aparatul nesupravegheat când preparați o băutură.
13. Aparatul nu este destinat utilizării de către copii sau persoane cu capacități fizice, senzoriale sau mentale reduse sau de către persoane lipsite de experiență sau de cunoștințe, numai dacă sunt supravegheate sau instruite asupra utilizării aparatului de către persoana care răspunde de siguranța acestora. Persoanele cu capacitate de înțelegere limitată sau cele care nu înțeleg modul de funcționare și de utilizare a acestui aparat, mai întâi vor citi atent și vor înțelege conținutul acestui manual de utilizare și, dacă este cazul, vor primi o îndrumare suplimentară de la persoana care răspunde de siguranța lor.
14. Nu utilizați aparatul fără tăvița pentru picături și fără grilajul acesteia, decât dacă folosiți o cană foarte înaltă. Nu utilizați aparatul pentru a prepara apă caldă.
15. Din motive de sănătate, întotdeauna umpleți rezervorul de apă numai cu apă potabilă proaspătă.
16. După utilizarea aparatului, îndepărtați întotdeauna capsula și curățați suportul capsulei. Goliți și curățați tăvița pentru picături și suportul capsulei în fiecare zi. Utilizatorii alergici la produsele lactate: Clătiți capul aparatului respectând procedura de curățare.
17. Scoateți aparatul din priză în cazul în care nu îl utilizați.
18. Scoateți aparatul din priză înainte de a-l curăța. Lăsați aparatul să se răcească înainte de a-i monta sau de a-i demonta accesoriile sau înainte de a-l curăța. Nu curățați niciodată aparatul cu apă și nu-l introduceți niciodată în lichid. Nu curățați niciodată aparatul cu apă de la robinet. Nu folosiți niciodată detergenți pentru a curăța aparatul. Curățați aparatul folosind numai un burete / o perie moale. Rezervorul de apă trebuie curățat cu o perie pentru biberoane.
19. Nu întoarceți aparatul cu susul în jos.
20. În cazul în care plecați pentru o perioadă de timp îndelungată, de exemplu, în concediu etc. aparatul trebuie golit, curățat și scos din priză. Clătiți-l înainte de reutilizare. Efectuați întregul ciclu de clătire înainte de a reutiliza aparatul.
21. Nu opriți aparatul în timp ce se desfășoară procesul de detartrare. Clătiți rezervorul de apă și curățați aparatul pentru a îndepărta orice reziduuri ale agentului detartrant.
22. Orice operațiune, de curățare și întreținere diferite de cele uzuale vor fi efectuate de centrele de service agregate de



## MĂSURI DE SIGURANȚĂ

- NESCAFÉ® Dolce Gusto® Hotline. Nu demontați aparatul și nu introduceți nimic în orificiile acestuia.
22. În cazul în care aparatul este utilizat intens, fără a-i se acorda un timp de răcire suficient, aparatul se va opri temporar din funcțiune, iar indicatorul de culoare roșie va lumina intermitent. Acest fapt se petrece pentru a vă proteja aparatul de supraîncălzire. Opriiți aparatul timp de 20 de minute pentru a-l lăsa să se răcească.
  23. Nu utilizați un aparat care are cablul de alimentare sau ștecherul deteriorat. Pentru a evita orice pericol, în cazul în care cablul de alimentare este deteriorat, acesta trebuie înlocuit de către producător, agentul acestuia de service sau alte persoane cu calificare similară. Nu folosiți un aparat care funcționează anormal sau care a fost deteriorat în vreun fel. Scoateți imediat cablul de alimentare din priză. Returnați aparatul deteriorat la cel mai apropiat centru de service autorizat NESCAFÉ® Dolce Gusto® Hotline.
  24. Folosirea unor accesorii nerecomandate de către producătorul aparatului poate conduce la incendii, electrocutări sau rănirea persoanelor.
  25. Nu lăsați cablul de alimentare să atârne peste marginea mesei sau a teighelei, ori să se atingă de suprafețe fierbinți sau muchii ascuțite. Nu lăsați cablul de alimentare să atârne (risc de împiedicare). Nu atingeți niciodată cablul de alimentare dacă aveți mâinile ude.
  26. Nu așezați aparatul pe sau în apropierea unui arzător electric sau cu gaz, ori într-un cuptor încălzit.
  27. Pentru a-l deconecta, rotiți întrerupătorul în poziția OFF (stins), apoi scoateți ștecherul din priză din perete. Nu trageți de cablul de alimentare pentru a deconecta aparatul.
  28. Închideți întotdeauna clapeta de blocare cu suportul capsulei. Nu îndepărtați suportul capsulei, dacă indicatorul luminează intermitent. Aparatul nu funcționează în cazul în care suportul capsulei nu este inserat.
  29. Există risc de opărire în cazul în care maneta este deschisă în timpul ciclului de preparare a băuturii. Nu trageți de manetă, dacă indicatoarele de pe aparat luminează intermitent.
  30. Nu atingeți priza pe durata preparării băuturii.
  31. Nu atingeți acul clapetei de blocare.
  32. Nu transportați niciodată aparatul ținându-l de clapeta de blocare.
  33. Suportul capsulei este echipat cu magneți permanenți. Evitați amplasarea suportului capsulei lângă aparate sau obiecte care se pot deteriora prin magnetizare, de ex., cărți de credit, unități USB și alte dispozitive informatice, casete video, televizoare sau monitoare de calculator cu tub catodic, ceasuri mecanice, aparate auditive și boxe. Pacienții cu pacemaker (stimulator cardiac) sau defibrilator: Nu țineți suportul de capsule direct deasupra unui pacemaker (stimulator cardiac) sau defibrilator.
  34. Pentru a reduce riscul de încurcare a unui cablu lung sau de împiedicare de acesta aveți la dispoziție un cablu de alimentare scurt. Se poate folosi un cablu prelungitor mai lung, dar cu atenție.
  35. În cazul în care ștecherul aparatului nu se potrivește cu priza de alimentare, ștecherul trebuie înlocuit cu un tip adecvat de către un centru de service autorizat NESCAFÉ® Dolce Gusto® Hotline.
  36. Ambalajul este realizat din materiale reciclabile. Pentru informații suplimentare privind programele de reciclare, contactați consiliul / autoritatea locală. Aparatul dumneavoastră conține materiale valoroase care pot fi recuperate sau reciclate.
  37. Pentru o consultanță suplimentară privind modul de utilizare al aparatului, consultați manualul utilizatorului de pe [www.dolce-gusto.com](http://www.dolce-gusto.com) sau sunați la numărul de telefon direct NESCAFÉ® Dolce Gusto®.

### NUMAI PENTRU PIȚELE EUROPENE:

38. Nu lăsați aparatul și cablul său la îndemâna copiilor sub 8 ani. Copiii nu trebuie să se joace cu acest produs
39. Acest produs poate fi utilizat de copiii de peste 8 ani sau persoane cu capacități fizice, senzoriale sau mentale reduse sau lipsite de experiență dacă sunt supravegheate sau instruite cu privire la utilizarea aparatului într-o manieră sigură și dacă înțeleg pericolele implicate. Curățarea și mentenanța nu vor fi realizate de către copii decât dacă au peste 8 ani și sunt supravegheați.

Acest aparat este etichetat conform Directivei europene 2002/96/EC privind deșeurile din echipamentele electrice și electronice – WEEE). Directiva stabilește cadrul pentru re folosirea și reciclarea aparatelor uzate aplicabilă în întreaga UE. Vă rugăm, fiți atenți deoarece aparatul consumă curent electric (0,4 W/h), chiar și atunci când se află în modul ecologic.

# PREZENTARE GENERALĂ



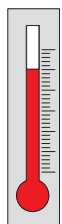
- ① Rezervor de apă
- ② Manetă de selectare a băuturilor
- ③ Rece
- ④ Stop
- ⑤ Fierbinte
- ⑥ Manetă de blocare
- ⑦ Suportul capsulei
- ⑧ Buton Pornit/Oprit
- ⑨ Grilă
- ⑩ Tăvița pentru picături

~	CZ, SK, HZ, BS, BG, RO, PL, LT, SL, AL, HR, MK, ME, KS, LV, EE	230 V/220 B	50 Hz/50 Гц	max./máx./maks. 1500 W/макс. 1500 Вт
---	--	-------------	-------------	--------------------------------------

P	max. 15 bar	0.8 l	~2.5 kg	5-45 °C 41-113 °F	A = 24.5 cm B = 31.5 cm C = 18.0 cm
---	-------------	-------	---------	----------------------	---



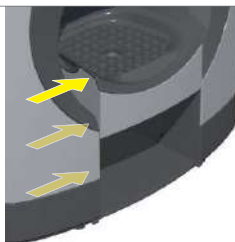
# GAMA DE BĂUTURI



Băutură fierbinte



ESPRESSO



35 ml  
Ristretto

50 ml  
Espresso  
Espresso Intenso

LUNGO



120 ml

CAPPUCCINO



① 200 ml + ② 40 ml = 240 ml

CHOCOCINO



① 100 ml + ② 110 ml = 210 ml

# GAMA DE BĂUTURI

## LATTE MACCHIATO

Diagram illustrating the preparation of Latte Macchiato. It shows a box of NESCAFÉ Dolce Gusto Latte Macchiato, two capsules (labeled 1 and 2), and a cross-section of the coffee machine with yellow arrows indicating the capsule insertion point. The preparation steps are shown in an orange box: 170 ml of water (with capsule 1) + 50 ml of coffee (with capsule 2) = 220 ml of Latte Macchiato.

## CHAI TEA LATTE

Diagram illustrating the preparation of Chai Tea Latte. It shows a box of NESCAFÉ Dolce Gusto Chai Tea Latte, two capsules (labeled 1 and 2), and a cross-section of the coffee machine with yellow arrows indicating the capsule insertion point. The preparation steps are shown in a purple box: 120 ml of water (with capsule 1) + 100 ml of coffee (with capsule 2) = 220 ml of Chai Tea Latte.

## Băutură rece

Diagram illustrating the preparation of a cold drink. It shows a thermometer icon, a glass of cold drink with ice cubes, and a cross-section of the coffee machine with a yellow arrow indicating the capsule insertion point. The machine's control panel shows a blue button and a red button, with blue arrows pointing to the blue button.

## CAPPUCCINO ICE

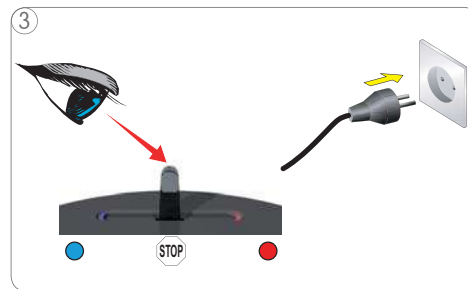
Diagram illustrating the preparation of Cappuccino Ice. It shows a box of NESCAFÉ Dolce Gusto Cappuccino Ice, two capsules (labeled 1 and 2), and a cross-section of the coffee machine with yellow arrows indicating the capsule insertion point. The preparation steps are shown in a blue box: 135 ml of water (with capsule 1) + 105 ml of coffee (with capsule 2) = 240 ml of Cappuccino Ice.



Clătiți rezervorul înainte de prima utilizare. Umpleți rezervorul cu apă potabilă.



Deschideți clapeta de blocare și introduceți suportul pentru capsule. Închideți clapeta de blocare. Puneți un recipient gol sub suportul de capsule



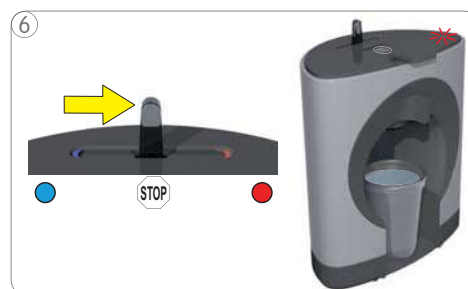
Asigurați-vă că maneta de selectare se află în poziția „STOP”. Apoi, introduceți ștecherul în priza de alimentare.



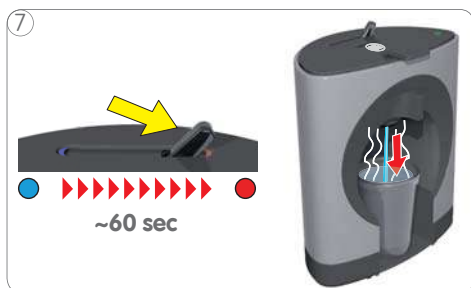
Aprindeți aparatul. Dacă aparatul s-a încălzit, butonul Pornit/Oprit începe să lumineze intermitent în culoarea roșie timp de aprox. 40 de secunde. Apoi, butonul luminează constant în culoarea verde și aparatul este pregătit.



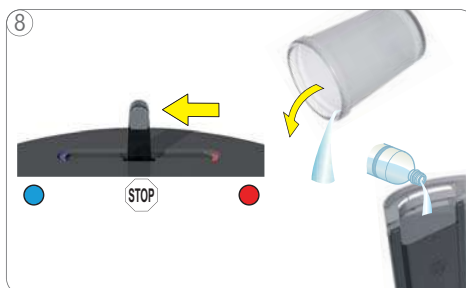
Împingeți maneta de selectare a băuturii pe poziția „RECE”. Aparatul începe clătirea.



După aprox. 60 de secunde, împingeți maneta de selectare în poziția „STOP”. Aparatul încetează operațiunea de clătire, iar butonul luminează intermitent în culoarea roșie timp de aprox. 5 secunde.



Împingeți maneta de selectare a băuturii în poziția „FIERBINTE”. Aparatul începe clătirea.

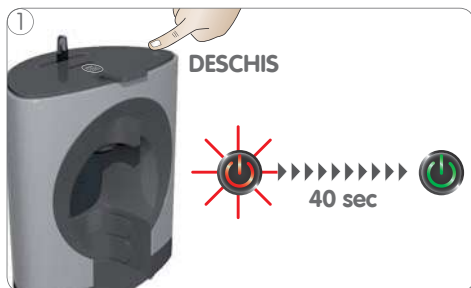


După aprox. 60 de secunde, împingeți maneta de selectare în poziția „STOP”. Goliți recipientul și umpleți din nou rezervorul cu apă potabilă.

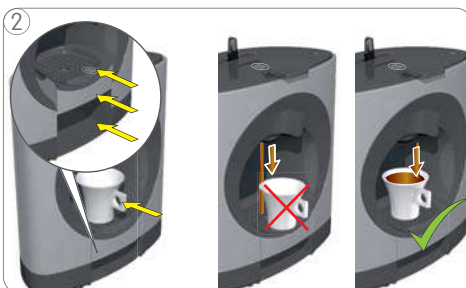


Așezați grila pe tăvița pentru picături. Apoi, inserați tăvița în poziția dorită pe aparat.

# PREPARAREA UNEI BĂUTURI



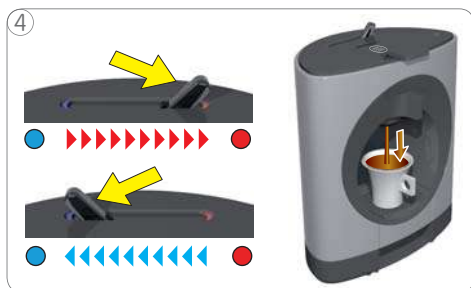
1 Porniți aparatul. Dacă aparatul s-a încălzit, butonul Pornit/Oprit începe să lumineze intermitent în culoarea roșie timp de aprox. 40 de secunde. Apoi, butonul luminează constant în culoarea verde și aparatul este pregătit.



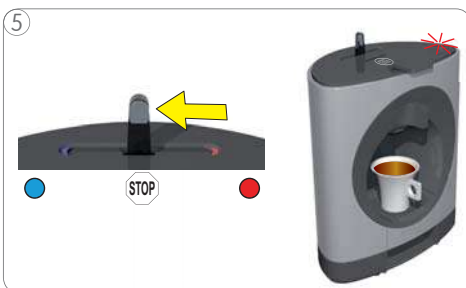
2 Reglați poziția tăviței pentru picături în funcție de băutura aleasă (vezi pagina 6-7). Așezați cana pe tăvița de picături.



3 Deschideți maneta de blocare și scoateți suportul capsulei. Introduceți capsula în suportul capsulei pe care îl introduceți în aparat. Închideți maneta de blocare.



4 Împingeți maneta de selectare în poziția „FIERBINTE” sau „RECE”, după cum se recomandă pe capacul capsulelor. Începe prepararea băuturii.



5 După atingerea nivelului dorit, împingeți maneta de selectare în poziția „STOP”. Procesul de preparare se oprește.



6 După încheierea procesului de preparare, butonul Pornit/ Oprit începe să lumineze intermitent în culoarea roșie, timp de aproximativ 5 secunde. **În tot acest timp nu deschideți maneta de blocare!**



7 Luați cana de pe tăvița pentru picături. Deschideți maneta de blocare.



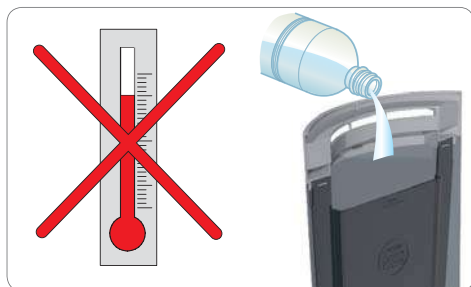
8 Scoateți suportul capsulei și înlăturați capsula folosită. Aruncați capsula utilizată în coșul pentru capsule.



9 Clătiți cu apă și uscați pe ambele părți suportul capsulei. Inserați suportul capsulei în aparat. Savurați-vă băutura!



## RECOMANDĂRI PENTRU O UTILIZARE ÎN CONDIȚII DE SIGURANȚĂ



⚠ Nu umpleți niciodată rezervorul cu apă fierbinte!



⚠ Pe durata de preparare a unei băuturi, nu deschideți niciodată maneta de blocare!



⚠ După încheierea procesului de preparare, butonul Pornit/Oprit începe să lumineze intermitent în culoarea roșie, timp de aproximativ 5 secunde. **În tot acest timp nu deschideți maneta de blocare!**



⚠ Nu împingeți niciodată maneta de selectare când maneta de blocare este deschisă!



⚠ Nu atingeți capsula folosită după pregătirea unei băuturi! Suprafață fierbinte, risc de arsuri!



⚠ Nu folosiți niciodată un burete ud. Folosiți doar o cârpă moale și puțin umedă pentru a curăța partea superioară a aparatului.

## MOD ECONOMIC



După 5 minute de neutilizare, aparatul se stinge automat (Mod economic).

# CURĂȚARE



Clătiți cu apă tăvița pentru picături și curățați-o cu o perie.



Clătiți cu apă și uscați pe ambele părți suportul capsulei. Îl puteți introduce și în mașina de spălat vase.



Curățați și clătiți rezervorul de apă. După care reumpleți-l cu apă proaspătă și reinsertați-l în aparat. Rezervorul de apă nu trebuie spălat în mașina de spălat vase!



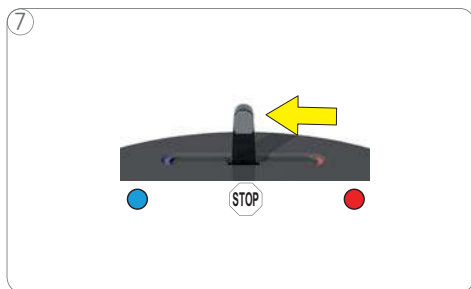
Deschideți maneta de blocare și inserați suportul gol al capsulei. Închideți mânerul de blocare. Puneți un recipient de 1L sub suportul de capsule.



Porniți aparatul. Dacă aparatul s-a încălzit, butonul Pornit/Oprit începe să lumineze intermitent în culoarea roșie timp de aprox. 40 de secunde. Apoi, butonul luminează constant în culoarea verde și aparatul este pregătit.



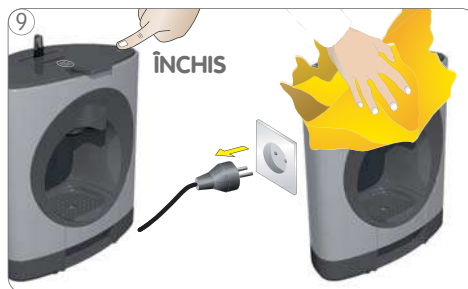
Împingeți maneta de selectare în poziția „FIERBİNTE”. Aparatul începe clătirea.



După aprox. 10 secunde, împingeți maneta de selectare în poziția „STOP”. Goliți și curățați rezervorul.



Așezați grila pe tăvița de picături. Apoi, inserați tăvița în poziția dorită pe aparat.

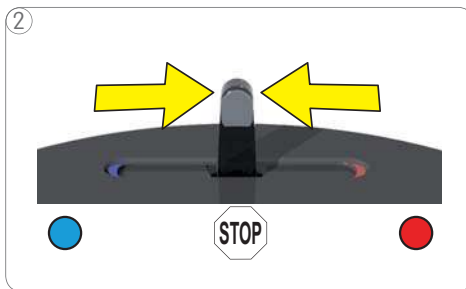


Stingeți aparatul. Scoateți-l din priză. Curățați aparatul cu o cârpă moale și puțin umedă. Uscați-l apoi cu o cârpă moale și uscată.

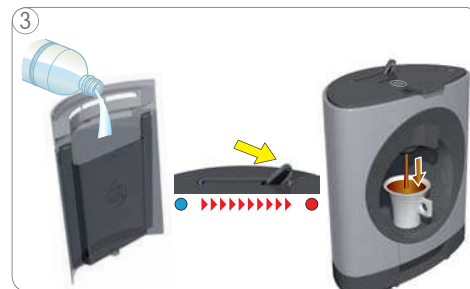
## ÎN CAZUL ÎN CARE LICHIDUL NU CURGE...



1 Lichidul nu curge, iar aparatul face zgomot puternic.



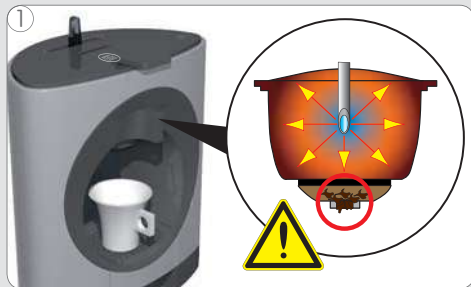
2 Aduceți maneta de selectare în poziția neutră.



3 Verificați dacă există apă în rezervor: în caz negativ, umpleți rezervorul de apă și aduceți din nou maneta în poziția fierbinte/rece pentru a continua procesul de preparare; în caz afirmativ, procedați după cum urmează:

Verificați dacă maneta de blocare poate fi ridicată ușor: NU - vezi secțiunea A (de mai jos) / DA - vezi secțiunea B (pagina următoare)

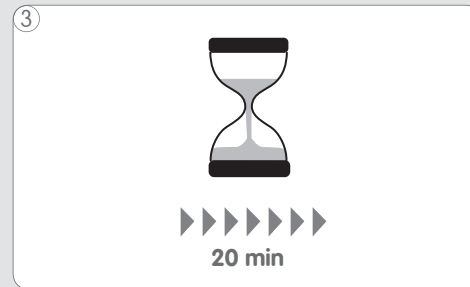
**A**



1 Capsula poate fi blocată și se poate afla sub presiune.



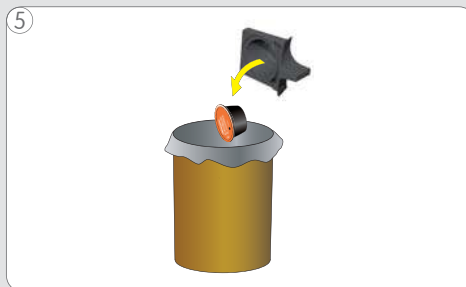
2 Nu forțați ridicarea manetei de blocare.



3 Așteptați 20 minute până când se reduce presiunea.



4 Ridicați maneta de blocare și îndepărtați suportul capsulei.



5 Aruncați capsula.

# ÎN CAZUL ÎN CARE LICHIDUL NU CURGE...



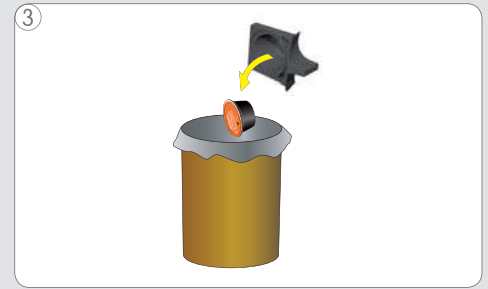
**B**



1 Injectorul poate fi blocat.



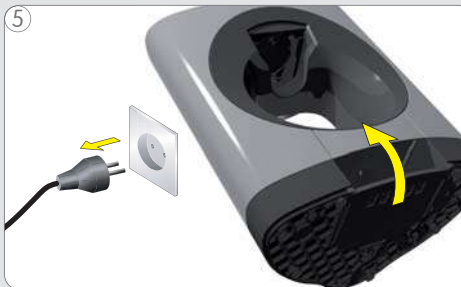
2 Ridicați maneta de blocare și îndepărtați suportul capsulei.



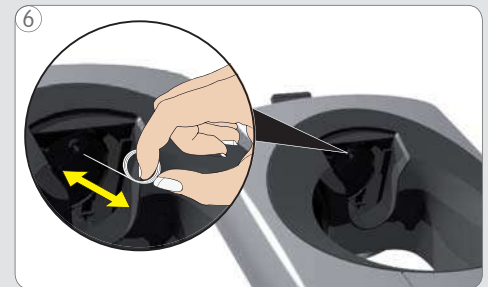
3 Aruncați capsula.



4 Îndepărtați rezervorul de apă și scoateți acul de curățare. Închideți maneta de blocare. Îndepărtați tăvița de picături.



5 Scoateți aparatul din priză. Pentru a avea un acces mai ușor la injector înclinați aparatul.



6 Deblocați injectorul cu ajutorul acului de curățare. În această etapă, este recomandată o operațiune de detartrare.

## DETARTRARE CEL PUȚIN O DATĂ LA 3-4 LUNI



Dacă băutura curge mai încet decât de obicei (chiar și picături), sau dacă este mai rece decât de obicei ori dacă butonul Pornit/Oprit luminează constant portocaliu, aparatul trebuie detartrat.



OPRIȚI aparatul.



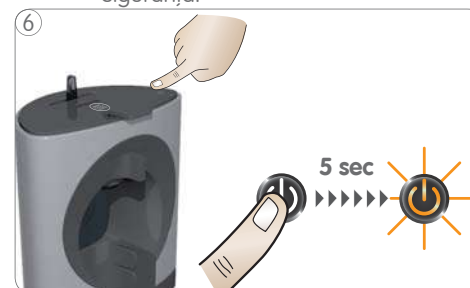
Apelați linia telefonică directă NESCAFÉ® Dolce Gusto® sau vizitați site-ul web NESCAFÉ® Dolce Gusto®. Pentru numerele de telefon directe, consultați broșura cu măsuri de siguranță.



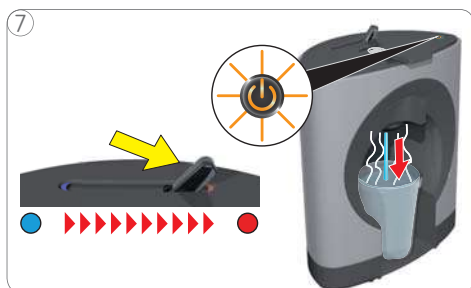
Amestecă 0.5L de apă cu conținutul unui săculeț de detartrant. Turnați soluția de detartrare în rezervorul de apă și inserați rezervorul de apă în aparat.



Deschideți maneta de blocare și inserați suportul gol al capsulei. Închideți mânerul de blocare. Pune un recipient de 1L sub suportul de capsule.



Apăsăți pe butonul Pornit/Oprit timp de cel puțin 5 secunde. Butonul începe să lumineze intermitent în portocaliu și aparatul intră în modul de detartrare.



Împingeți maneta de selectare în poziția „FIERBINTE”. Aparatul începe clătirea, butonul luminează portocaliu.



După ce rezervorul de apă este golit, împingeți maneta de selectare în poziția „STOP”.



Așteptați 2 minute pentru a lăsa substanța de detartrare să lucreze.

# DETARTRARE CEL PUȚIN O DATĂ LA 3-4 LUNI



Goliți recipientul și rezervorul de apă. Spălați rezervorul de apă cu o perie. După care reumpleți-l cu apă potabilă și reinserați-l în aparat.



Împingeți maneta de selectare în poziția „FIERBINTE”. Aparatul începe clătirea, butonul Pornit/Oprit luminează intermitent în culoarea portocaliu.



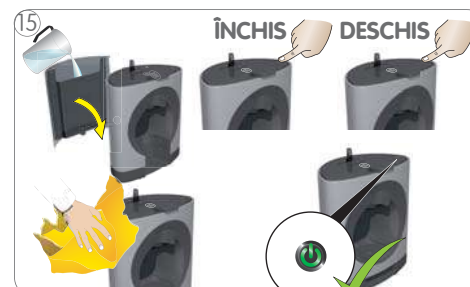
Verificați vizual când rezervorul de apă este pe jumătate plin. Împingeți maneta de selectare în poziția „STOP”.



Împingeți maneta de selectare spre poziția „RECE”. Aparatul începe clătirea, butonul Pornit/Oprit luminează intermitent în culoarea portocaliu.



Verificați vizual când rezervorul de apă este gol. Împingeți maneta de selectare în poziția „STOP”.



Umpleți din nou rezervorul de apă cu apă potabilă și inserați-l în aparat. Curățați aparatul cu o cârpă moale și umedă. După aceea, uscați-l prin ștergere cu o cârpă moale și uscată. Oprii aparatul. După aceasta oprii aparatul. Butonul Pornit/Oprit începe să lumineze intermitent în culoarea verde.



## RECOMANDĂRI IMPORTANTE



Respectați instrucțiunile privind trusa de detartrare din Manualul utilizatorului.



Evitați contactul lichidului detartrant cu vreo parte a aparatului.



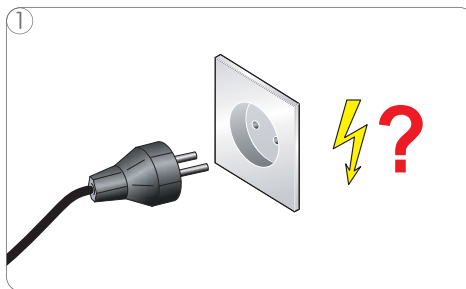
Nu folosiți oțet pentru detartrare.



Nu apăsați pe întrerupător pe durata ciclului de detartrare.



**Aparatul nu poate fi pornit.**



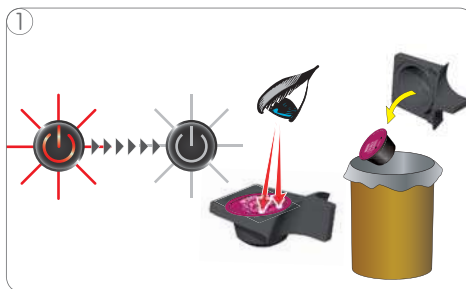
1 Verificați dacă ștecherul este bransat corect la priza de alimentare. În caz afirmativ, verificați sursa de alimentare.



2 Dacă aparatul tot nu poate fi pornit, sunați la linia telefonică directă NESCAFÉ® Dolce Gusto®. Pentru numere de telefon directe, consultați ultima pagină.



**Băutura stropște în jurul orificiului de scurgere a cafelei.**



1 Prepararea se oprește, scoateți suportul capsulei și verificați capsula. În capsulă ar trebui să fie o singură gaură. Aruncați o capsulă care are mai mult de o perforație.



2 Puneți o nouă capsulă în suport și reintroduceți suportul în aparat.

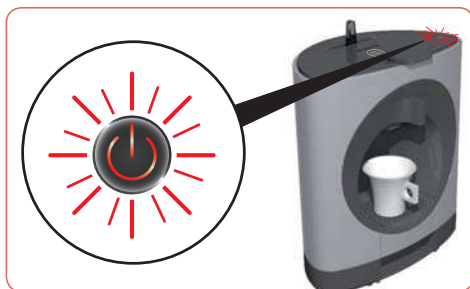


**Dacă băutura curge mai încet decât de obicei (chiar și picături), sau dacă este mai rece decât de obicei ori dacă butonul Pornit/Oprit luminează constant portocaliu, aparatul trebuie detartrat.**

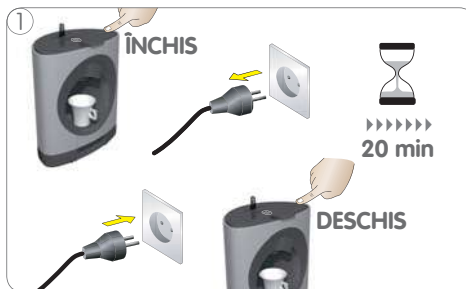


[www.dolce-gusto.com](http://www.dolce-gusto.com)

1 Apelați linia telefonică directă NESCAFÉ® Dolce Gusto® sau vizitați site-ul web NESCAFÉ® Dolce Gusto®. Pentru numere de telefon directe, consultați ultima pagină.



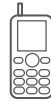
**Butonul Pornit/Oprit rămâne roșu.**



Opriți aparatul. Verificați dacă nu cumva este blocată capsula (vezi pagina 10). Debransați cablul de alimentare și așteptați 20 minute. După aceea, introduceți ștecherul în priza de alimentare și porniți aparatul.



Dacă aparatul tot nu poate fi pornit, sunați la linia telefonică directă NESCAFÉ® Dolce Gusto®. Pentru numere de telefon directe, consultați ultima pagină.



## LINII TELEFONICE DIRECTE

AL	0842 640 10	HK	2179 8888	MK	0800 00 200
AR	0800-999-8100	HR	0800 600 604	MT	80074114
AT	0800 365 23 48	HU	06 40 214 200	MY	1800 88 3633
BE	0800 93217	IE	00800 6378 5385	NL	0800-3652348
BG	0 800 1 6666	IT	800365234	NO	800 80 730
BR	0800 7762233	JP	81-35651-6848	PE	80010210
BS	0800 202 42		(machines)	PL	0800 174 902
CA	1 888 809 9267		81-35651-6847	PT	800 200 153
CH	0800 86 00 85		(capsules)	RO	0 800 8 637 853
CL	800 4000 22	KO	080-234-0070	RU	8-800-700-79-79
CZ	800 135 135	KS	0842 640 10	SE	020-29 93 00
DE	0800 365 23 48	KZ	8-800-080-2880	SG	1 800 836 7009
DK	35460100	LU	8002 3183	SK	0800 135 135
EE	6 177 441	LT	8 700 55 200	SL	080 45 05
ES	900 10 21 21	LV	67508056	SR	0800 000 100
FI	0800 0 6161	ME	020 269 902	UK	0800 707 6066
FIL	898-0061	MEX	5267 3304	UKR	0 800 50 30 10
FR	0 800 97 07 80		01800 365 2348	US	1-800-745-3391
GR	800 11 68068		(Lada sin costo)		



Garanția nu acoperă aparatele care nu funcționează din cauză că nu au fost corect utilizate sau detartrate.