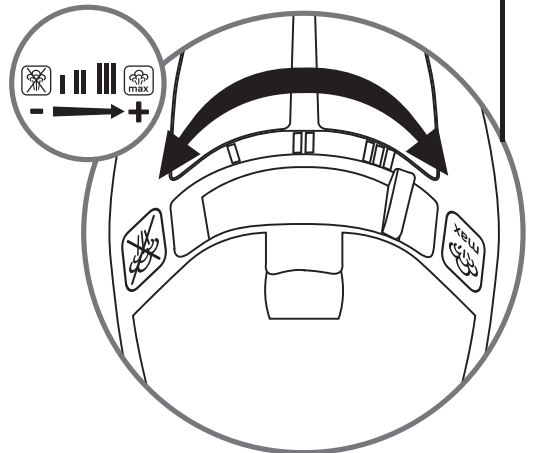
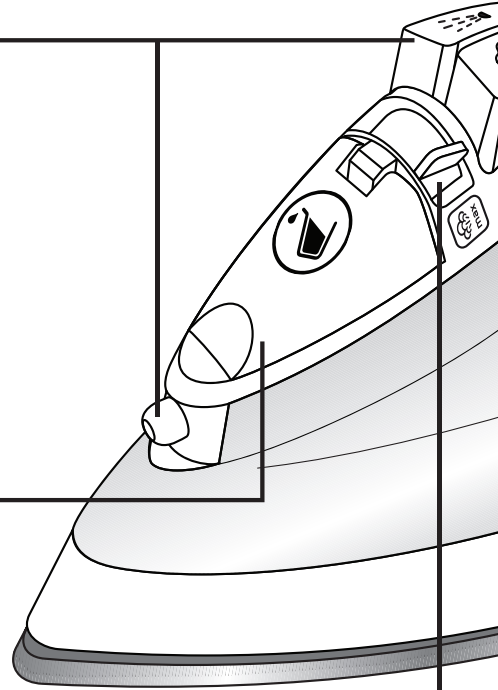
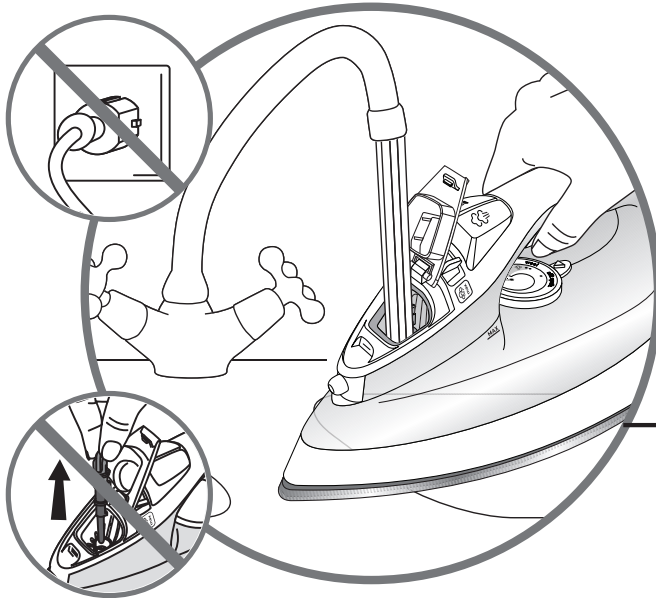
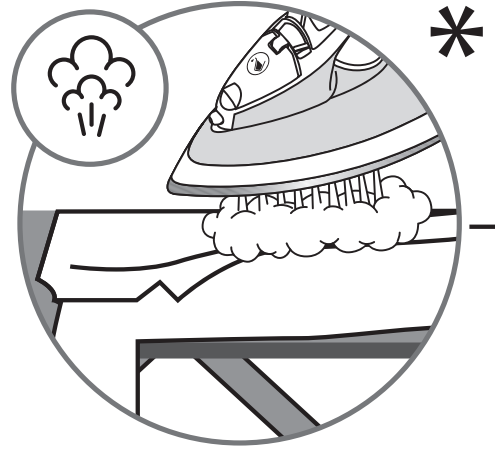


Tefal®

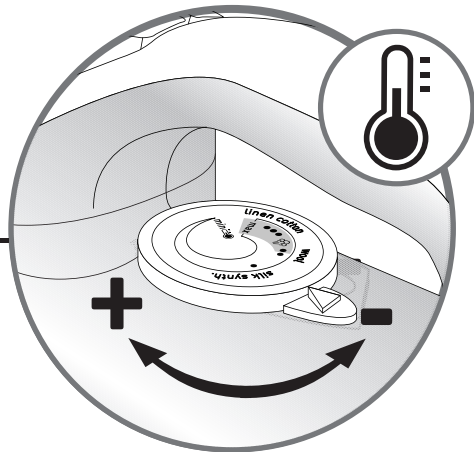
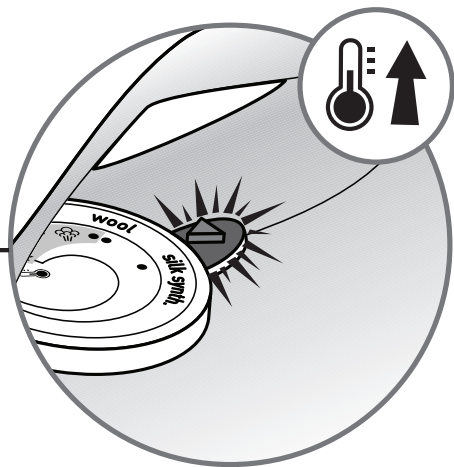
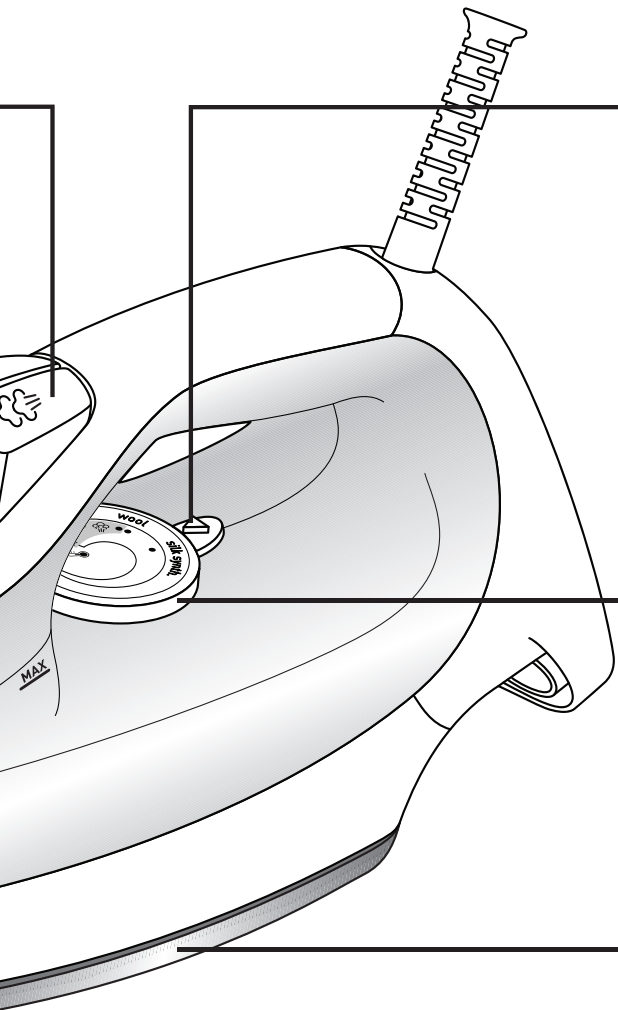


EN
DE
FR
NL
IT
ES
PT
DA
NO
SV
FI
EL
CS
HU
SK
HR
SL
RO
SR
BG
PL
TR
UK
ET
LV
LT
RU
HK
RC
TH
KO
AR

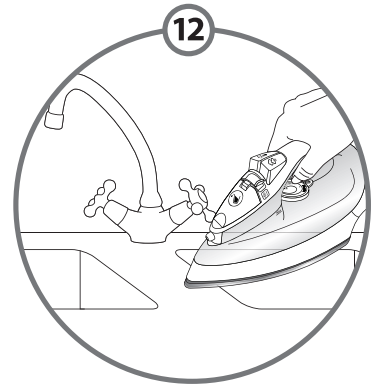
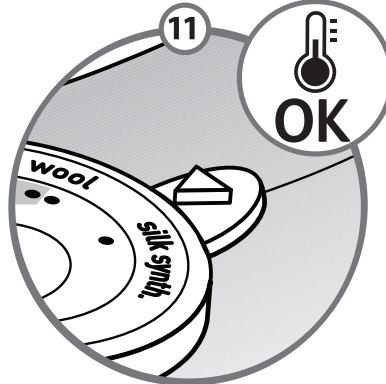
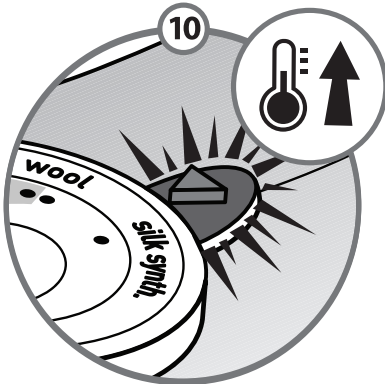
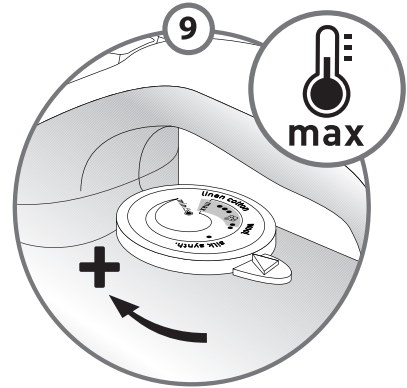
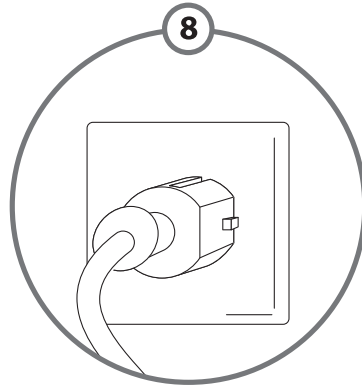
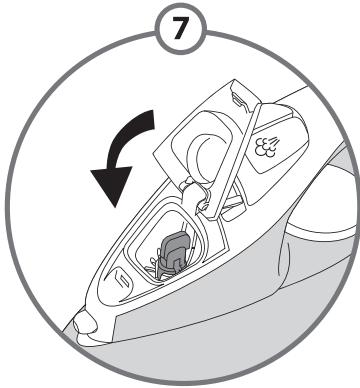
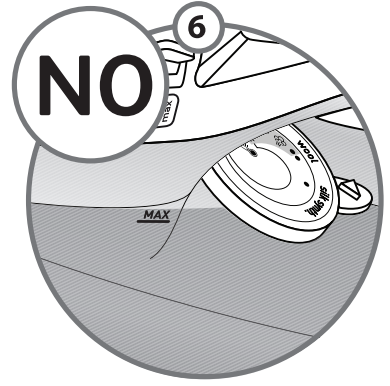
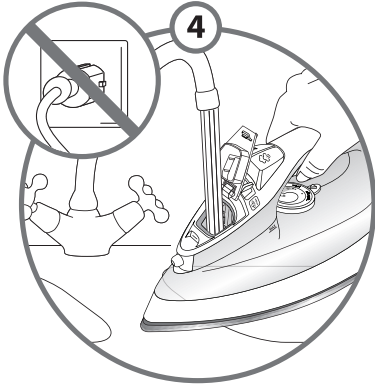
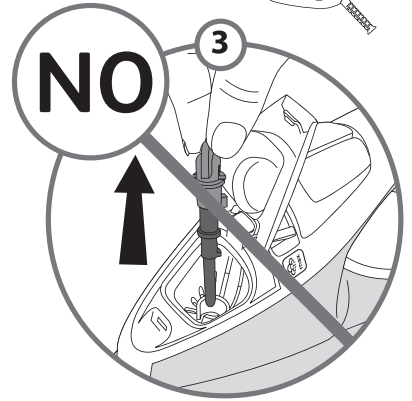
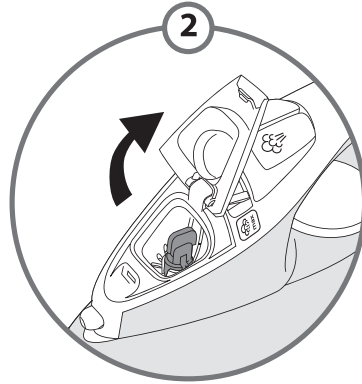
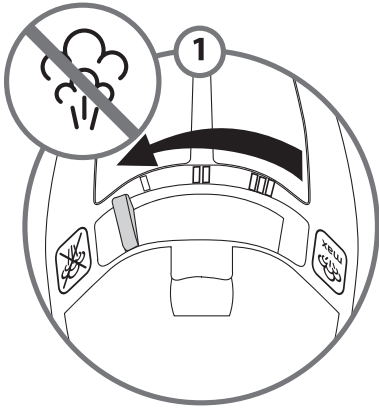
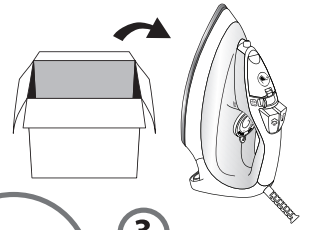
www.tefal.com



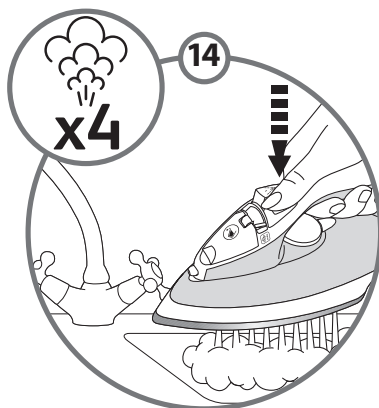
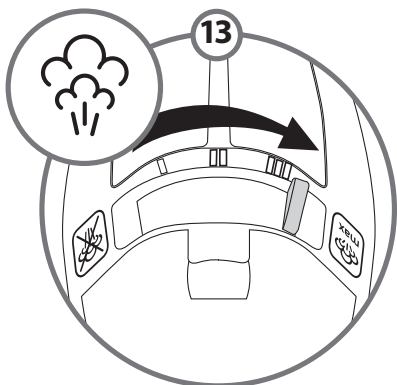
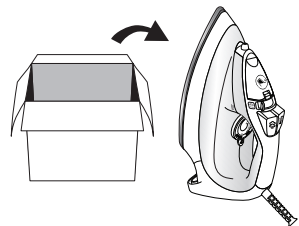
*EN Depending on model • DE je nach modell
 • FR Selon modèle • NL Afhankelijk van model •
 IT Secondo il modello • ES Según el modelo •
 PT Consoante maodelo • DA Afhængig af model
 • NO Alt etter modell • SV Beroende på modell •
 FI Mallin mukaan • EL Ανάλογα με το μοντέλο •
 CS Podle modelu • HU Modelltől függően •
 SK V závislosti od modelu • HR Ovisno o
 modelu • SL Podle modelu • RO În funcție de
 model • SR Prema modelu • BG В зависимост
 от модела • PL Zależnie od modelu
 • UK Залежно від моделі • ET talla puhastus • LV Pamatnes tīrīšana • LT Pado valymas •
 RC 根据型号 • HK 根據型號 • TH ขึ้นอยู่การรุ่นของเตารีด • KO 모델에따라 • AR حسب الموديل



1 First use*

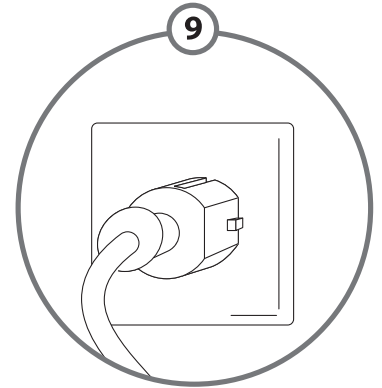
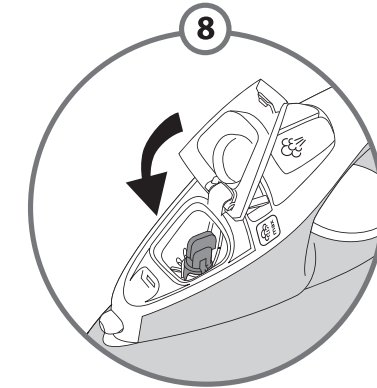
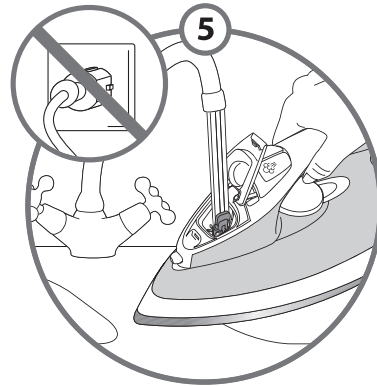
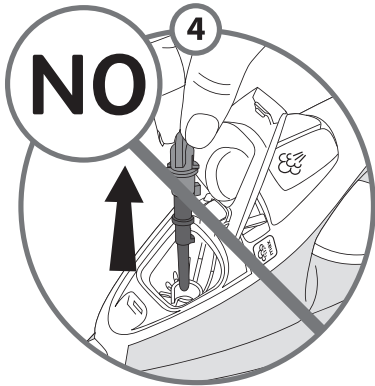
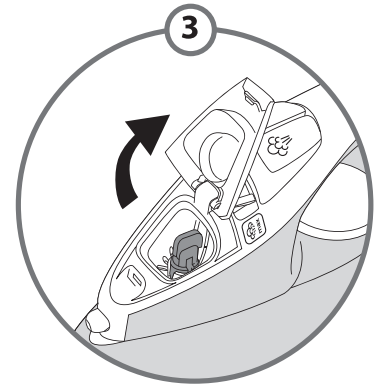
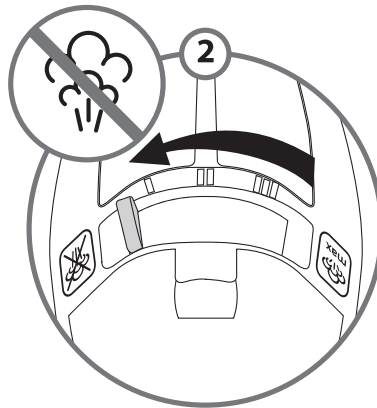
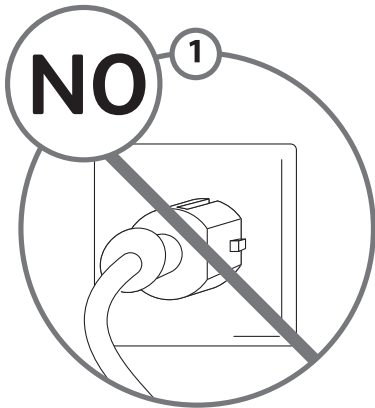
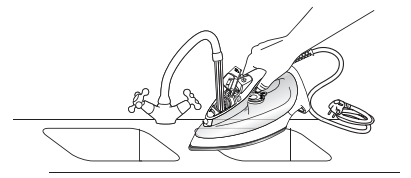


1 First use*



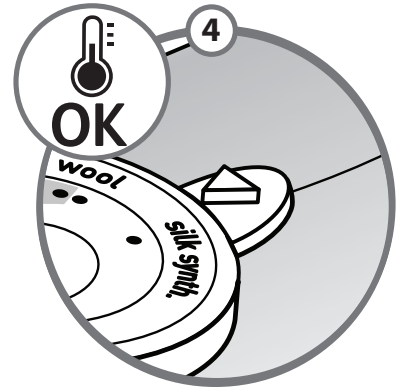
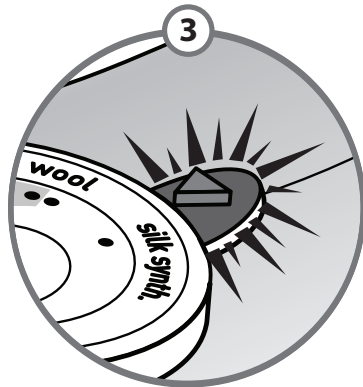
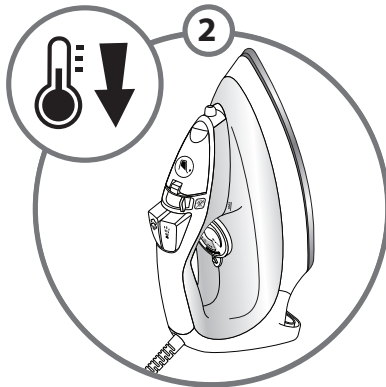
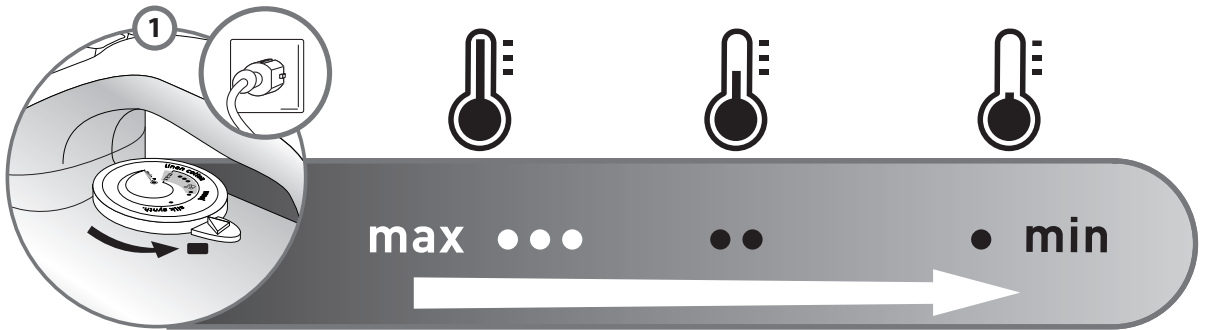
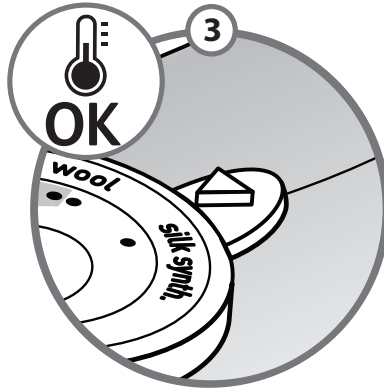
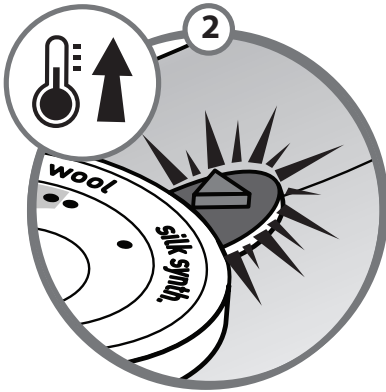
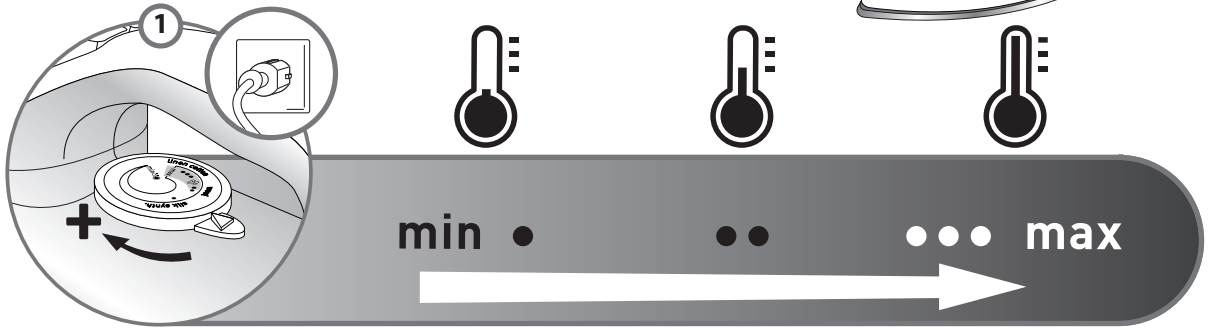
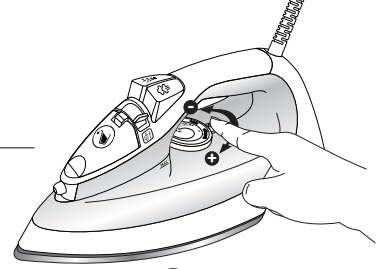
DE Erstgebrauch • FR Première utilisation • NL Voor het eerste gebruik • IT Primo utilizzo • ES Primer uso • PT Primeira utilização • DA Første brug • NO Før første bruk • SV Första användningen • FI Ensimmäinen käyttökerta • EL Πρώτη χρήση • CS První použití • HU Első használat • SK Prvé použitie • HR Prva uporaba • SL Prva uporaba • RO Prima utilizare • SR Prva upotreba • BG Първа употреба • PL Pierwsze użycie • TR İlk kullanım • UK Перед першим використанням • ET esmane kasutamine • LV Pirmā izmantošana • LT Pirmąkartą naudojant • RU Первое использование • HK 第一次使用 • RC 第一次使用 • TH ก่อนการใช้งานครั้งแรก • KO 처음 사용시 • AR الإستعمال الأول

2 Water tank filling*



*DE Wassertankkapazität • FR Remplissage du réservoir • NL Vullen van het waterreservoir • IT Riempimento del serbatoio • ES Llenado del tanque de agua • PT Encher o reservatório de água • DA Vandpåfyldning • NO Fylle vanntanken • SV Påfyllning av vattentank • FI Vesisäiliön täyttö • EL Γέμισμα του δοχείου νερού • CS Naplnění vodní nádržky • HU Víztartály feltöltése • SK Naplnenie vodnej nádržky • HR Otvor za punjenje spremnika vode • SL Polnjenje rezervoarja • RO Umplere rezervor de apă • SR Punjenje rezervoara za vodu • BG Пълнене на резервоара с вода • PL Napełnianie zbiornika • TR Su haznesini doldurma • UK Наповнити резервуар водою • ET veepaagi täitmine • LV Ūdens tvertnes uzpildīšana • LT Vandens talpos pildymas • RU Заполнение резервуара для воды • HK 水箱注水 • RC 水箱注水 • TH การเติมน้ำในถัง • KO 물탱크에 물 채우기 • AR تعبئة خزان الماء

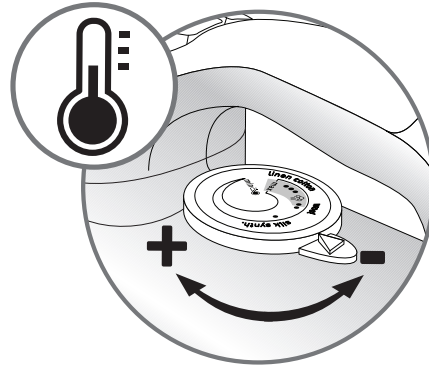
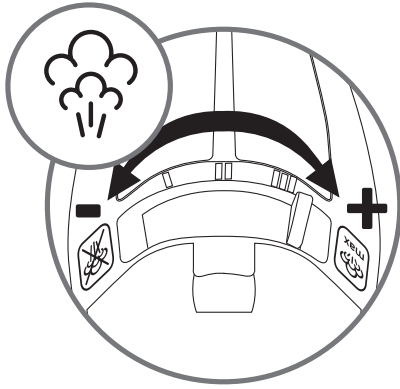
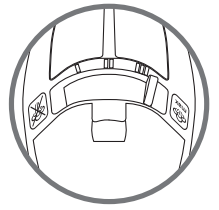
3.1 Temperature setting*


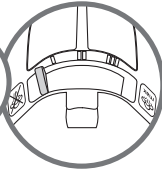

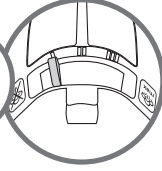

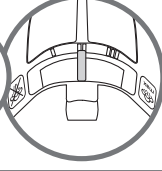

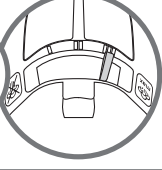

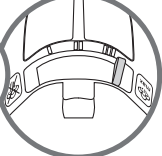


EN It is normal for the indicator light to switch on and off during ironing.
DE Es ist normal, dass die Kontrollleuchte während des Bügelns an- und ausgeht.
FR Il est normal que le voyant s'allume et s'éteigne pendant le repassage.
NL Het is normaal dat tijdens het strijken het controlelampje aan- en uitgaat.
IT È normale che la spia luminosa si accenda e si spenga durante la stiratura.
ES Es normal que el indicador se encienda y se apague durante el planchado.
PT É normal que a luz piloto acenda e apague enquanto passa a ferro.
DA Det er normalt at kontrollampen tænder og slukker under strygningen.
NO Det er normalt at indikatoren tennes og slukkes i løpet av strykingen.
SV Det är normalt att kontrollampan tänds och släcks under strykningen.
FI On normaalia että termostaatin merkkivalo syttyy ja sammuu silitämisen aikana.
EL Είναι φυσιολογικό η φωτεινή ένδειξη να αναβοσβήνει κατά τη διάρκεια του σιδερώματος.
CS Světelná kontrolka se během žehlení běžně rozsvěcí a zhasíná.
HU Vasalás közben a kontrollámpa felgyullad és kialszik. Ez természetes folyamat.
SK Kontrolka sa počas zehlenia bezne rozsvetuje a zhasína.
HR Normalno je da se signalno svjetlo pali i gasi tijekom glačanja.
SL Običajno je, da kontrolna lučka med likanjem zasveti in ugasne.
RO Este normal ca indicatorul luminos sa se aprinda.si sa se stinga în timpul calcatului.
SR Normalno je da će se svetlosni signal paliti i gasiti tokom peglanja.
BG Нормално е светлинният индикатор да светва и да изгасва в процеса на гладене.
PL Gaśnięcie i zapalenie się kontrolki jest normalne w czasie prasowania.
TR Ütüleme esnasında göstergenin yanıp sönmesi normaldir.
UK Увімкнення і вимкнення сигнальної лампочки під час прасування є нормальним явищем.
ET On normaalne, et märgutuli süttib ja kustub triikimise ajal.
LV Ir normali, ka signallampina iedegas un izsledzas gludinašanas laika.
LT Indikatoriaus lemputė lyginimo metu užsidega ir užgęsta- tai normalu.
RU Во время глажения индикатор работы загорается и гаснет – это нормально.
HK 顯示燈會在熨燙過程中時亮時滅，是正常現象
RC 指示灯在熨烫过程中时亮时灭，属于正常现象。
TH เป็นสิ่งปกติที่ไฟแสดงสถานะการทำงานจะติดอยู่หรือดับลงระหว่างการรีดผ้า
KO 다림질시 온도지시등의 불이 깜박거리는 것은 정상적인 현상입니다.
AR من الطبيعي أن يُضاء ويُطفأ مؤشّر الترموستات الضوئي أثناء الكي

***DE** Temperatureinstellung • **FR** Réglage de la température • **NL** Instellen temperatuur •
IT Impostazione della temperatura • **ES** Ajuste de temperatura • **PT** Regular a temperatura •
DA Temperaturindstilling • **NO** Stille inn temperatur • **SV** Inställning av temperatur •
FI Lämpötilan säätö • **EL** Ρύθμιση της θερμοκρασίας • **CS** Nastavení teploty • **HU** Hőmérséklet
 beállítás • **SK** Nastavenie teploty • **HR** Izbornik temperature • **SL** Nastavitev temperature •
RO Setarea temperaturii • **SR** Podešavanje temperature • **BG** Настройка на температурата
 • **PL** Ustawienia temperatury • **TR** Isı ayarı • **UK** Оберіть температурний режим •
ET temperatuuri valikud • **LV** Temperatūras iestatīšana • **LT** Temperatūros parinkimas •
RU Установка температуры • **HK** 溫度設定 • **RC** 溫度設定 • **TH** การเลือกระดับอุณหภูมิ • **KO** 온
 도설정하기 • **AR** ضبط الحرارة

3.2 Steam setting*



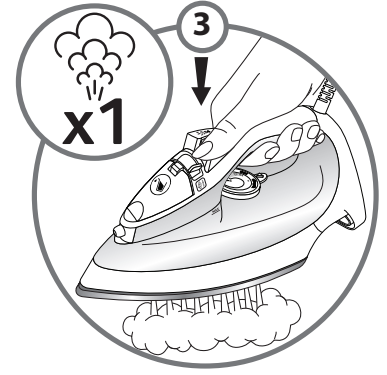
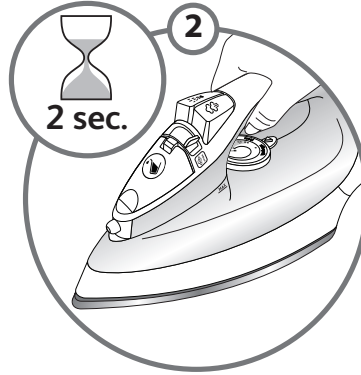
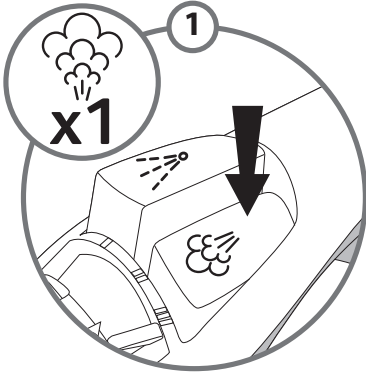
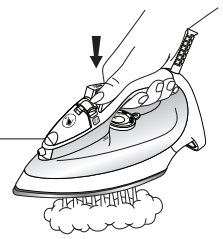
 	•	••	•••	max
 		••	•••	max
 			•••	max
 			•••	max
 			•••	max

*DE Variable Dampfeinstellung • FR Réglage de la vapeur • NL Instellen stoom • IT Impostazione del vapore • ES Ajuste del vapor • PT Regular o débito de vapor • DA Dampindstilling • NO Stille inn damp • SV Inställning av ånga • FI Höyryn säätö • EL Ρύθμιση του ατμού • CS Nastavení páry • HU Gőzmennyiség beállítása • SK Nastavenie pary • HR Izbornik jačine pare • SL Nastavitev pare • RO Setarea cantităţii de abur • SR Podešavanje pare • BG Настройка на парата • PL Ustawienia pary • TR Buhar ayarı • UK Оберіть рівень подачі пари • ET aurgi valik • LV Tvaika iestāšanās • LT Garų srauto parinkimas • RU Установка пара • HK 蒸氣設定 • RC 蒸汽设定 • TH การเลือกปริมาณไอน้ำ • KO 스팀설정하기 • AR ضبط البخار

4



Extra steam*

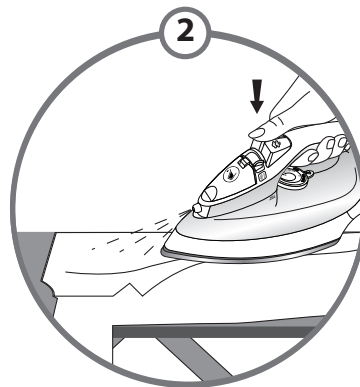
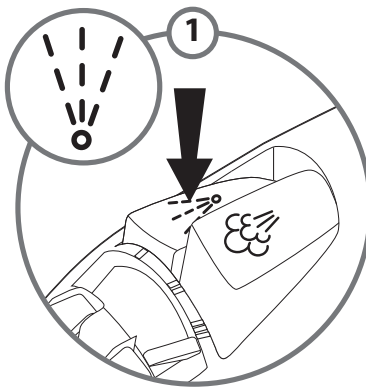
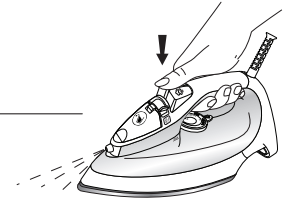


*DE Extra-Dampfstoß • FR Superpressing • NL Extra stoom • IT Extra vapore • ES Vapor extra • PT Super Vapor • DA Ekstra damp • NO Ekstra damp • SV Extra ånga • FI Lisähöyry • EL Έξτρα ατμός • CS Extra parní výstup • HU Extra gőz • SK Extra parný výstup • HR Dodatni udar pare • SL Dodatna para • RO Abur suplimentar • SR Dodatna para • BG Допълнителна пара • PL Extra para • TR Yoğun buhar • UK Для отримання більшої кількості пари • ET lisaur • LV Papildu tvaiks • LT Papildomas srautas • RU Экстра-пар • HK 加強蒸氣 • RC 强蒸汽 • TH ปริมาณไอน้ำพิเศษ • KO 강력스팀 사용하기 • AR مزيدا من البخار

5

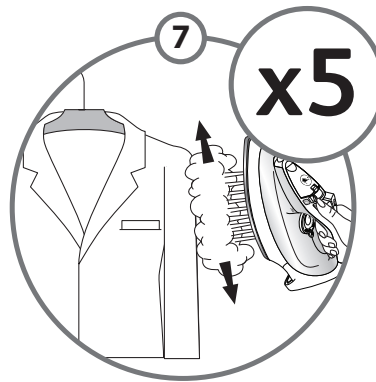
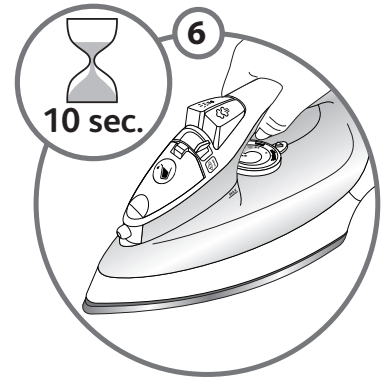
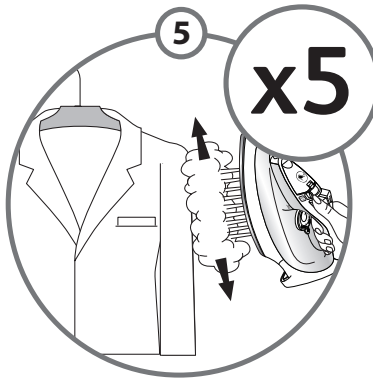
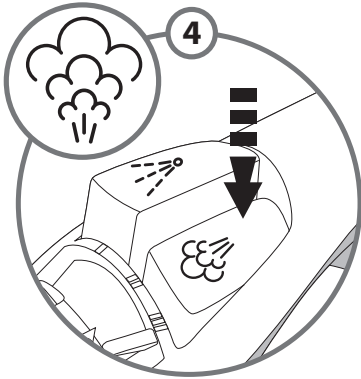
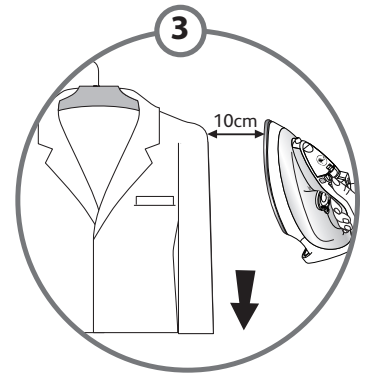
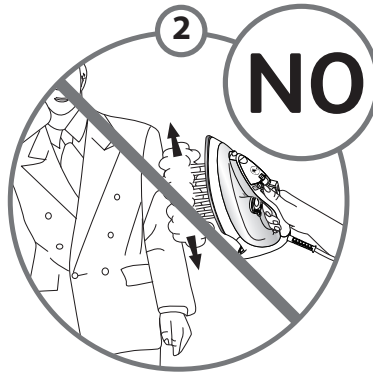
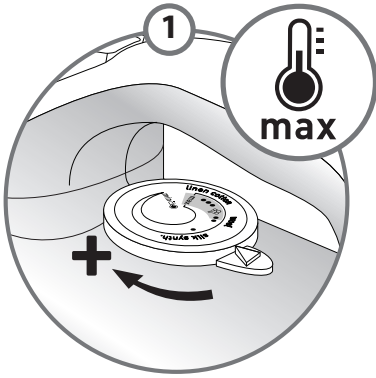
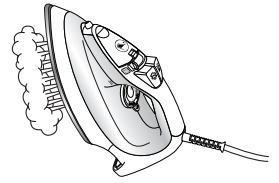


Spray*



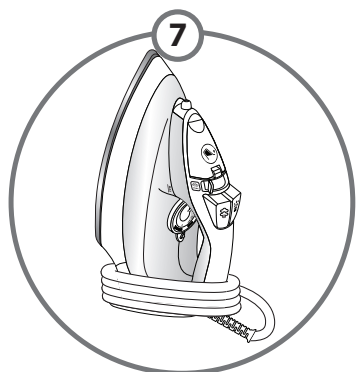
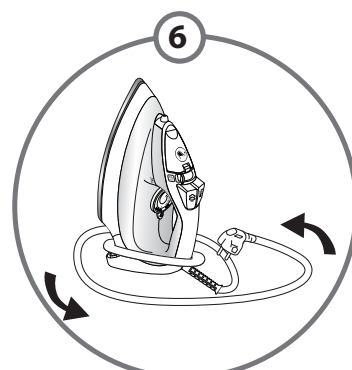
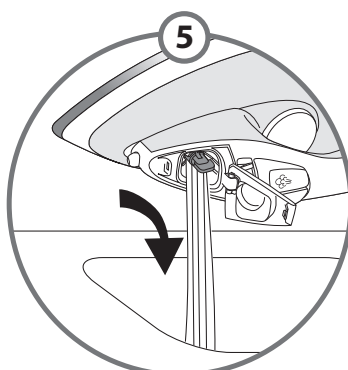
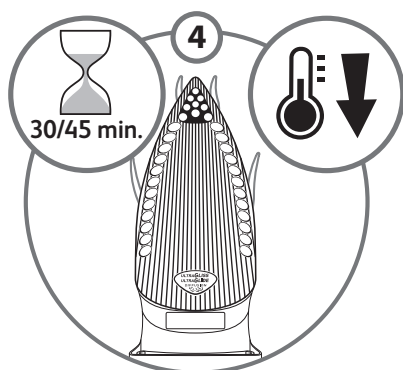
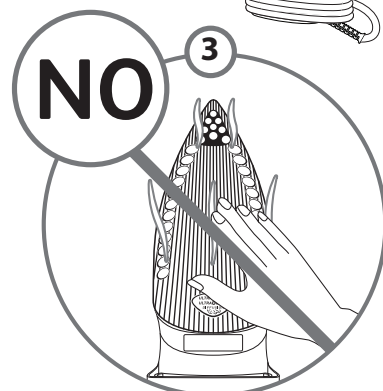
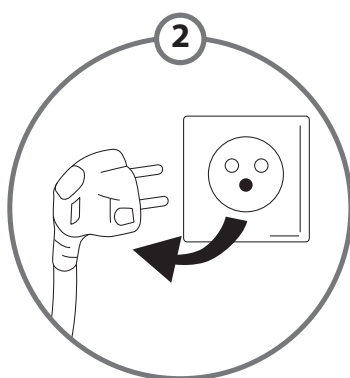
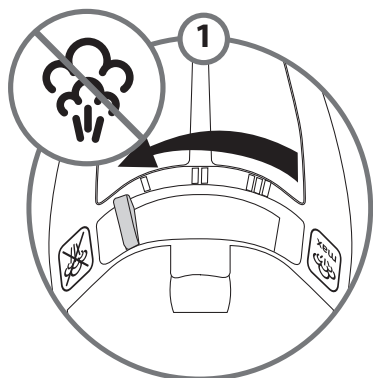
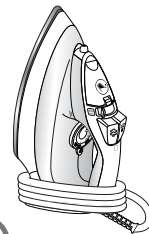
*DE Spray • FR Spray • NL Spray • IT Spray • ES Spray • PT Spray • DA Spray • NO Spray • SV Sprej • FI Suihke • EL Σπρέι • CS Kropení • HU Spriccelés • SK Kropenie • HR Raspršivač • SL Razpršilo • RO Jet de apă • SR Sprej • BG Спрей • PL Spryskiwacz • TR Sprey • UK Зволоження білизни • ET pihusti • LV Smidzinātājs • LT Purkštukas • RU Спрэй • HK 灑水 • RC 噴水 • TH สเปรย์พ่นน้ำ • KO 스프레이 사용하기 • AR البخاخ

6 Vertical steam*



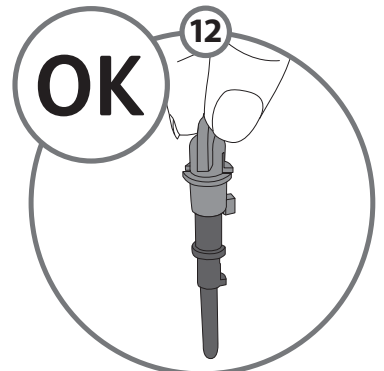
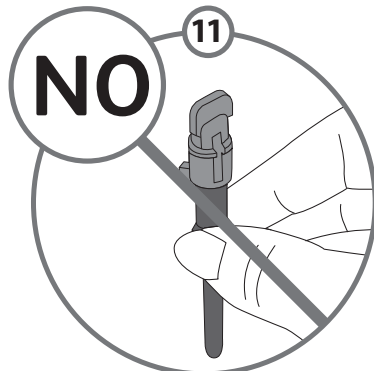
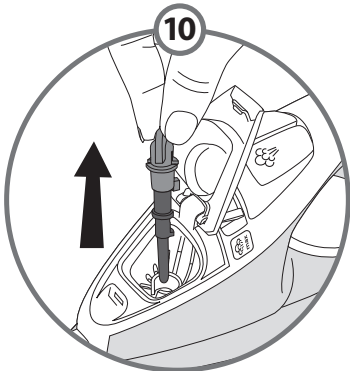
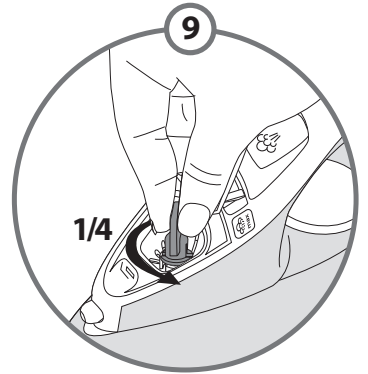
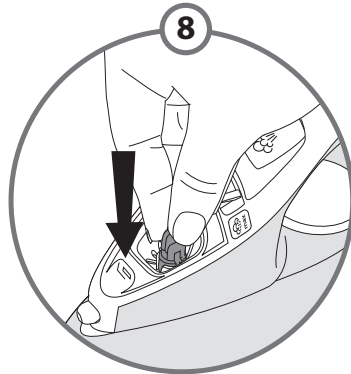
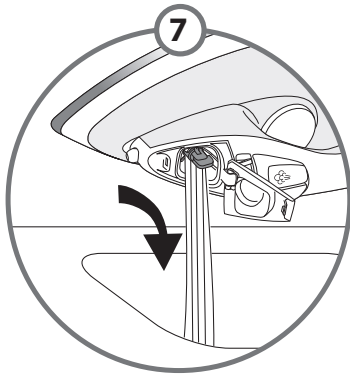
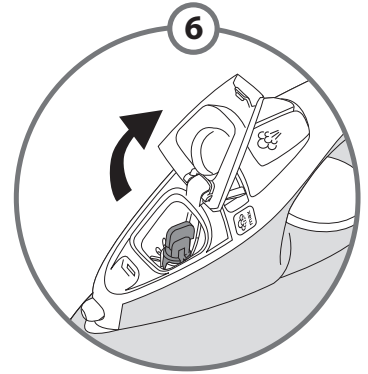
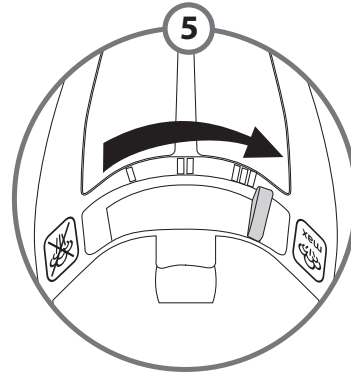
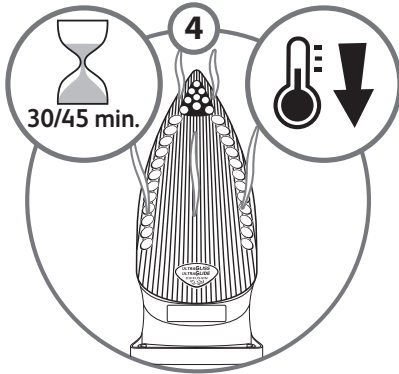
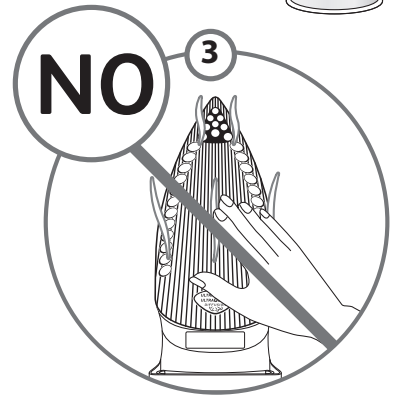
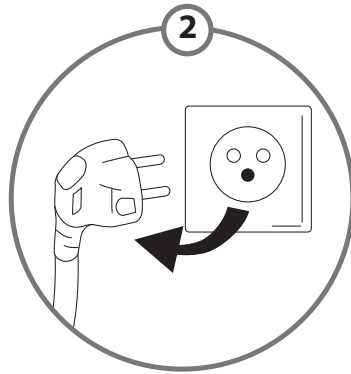
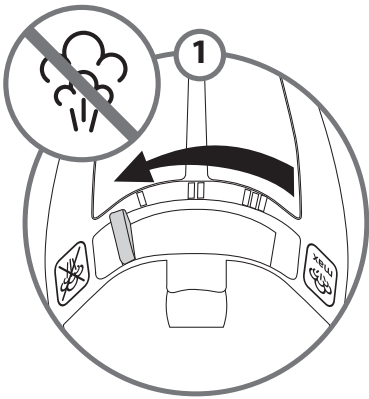
*DE Vertikaldampf • FR Vapeur verticale • NL Verticale stoom • IT Vapore verticale • ES Vapor vertical • PT Engomar na vertical • DA Lodret damp • NO Vertikal damp • SV Vertikal ånga • FI Pystyhöyrytys • EL Κάθετος ατμός • CS Svislé napařování • HU Függőleges gőzölés • SK Zvislé napařovanie • HR Okomiti udar pare • SL Vertikalna para • RO Abur vertical • SR Vertikalna para • BG Вертикална пара • PL Prasowanie w pionie • TR Dikey ütuleme • UK Вертикальне відпарювання • ET vertikaalaur • LV Vertikāls tvaiks • LT Vertikalus garų srautas • RU Вертикальный пар • HK 垂直蒸氣噴射 • RC 立体垂直熨烫 • TH การรีดผ้าแนวตั้ง • KO 수직스팀 사용하기 • AR البخار العمودي

7 Iron storage*

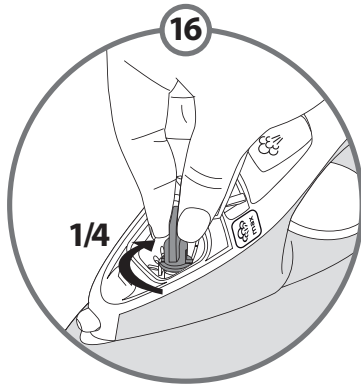
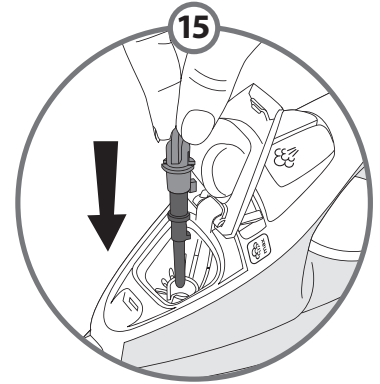
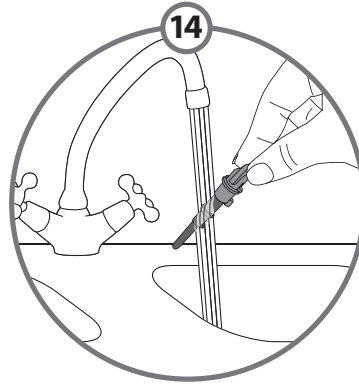
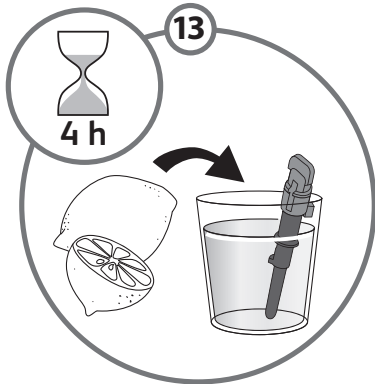
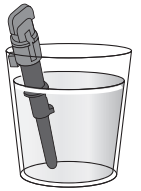


*DE Aufbewahrung des Bügelautomaten • FR Rangement du fer • NL Opbergen van het strijkijzer • IT Alloggio del ferro • ES Almacenamiento de la plancha • PT Arrumar o ferro • DA Opbevaring af strygejern • NO Oppbevaring av strykejernet • SV Förvaring av strykjärnet • FI Silitysraudan säilytys • EL Αποθήκευση του σίδερου • CS Uskladnění žehličky • HU Vasaló tároló • SK Uskladnenie žehličky • HR Pohrana glačala • SL Spravljanje likalnika • RO Depozitarea fierului • SR Odlaganje pegle • BG Съхранение на ютията • PL Przechowywanie żelazka • TR Ütü'nün saklanması • UK Зберігання праски • ET triikarava hoidmine • LV Gludekļa uzglabāšana • LT Lygintuvo laikymas • RU Хранение утюга • HK 熨斗貯存 • RC 儲藏熨斗 • TH การเก็บเตารีด • KO 다리미 보관하기 • AR تخزين المكواة

8 Anti-calc valve cleaning (once a month)*

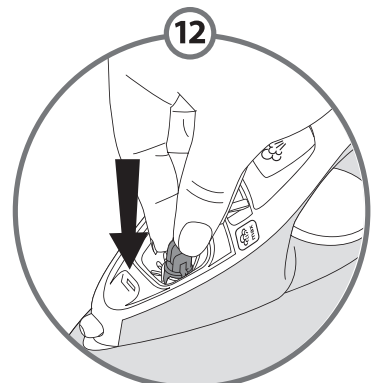
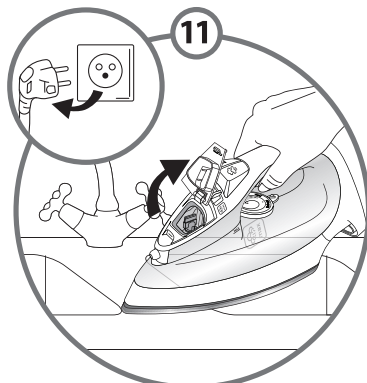
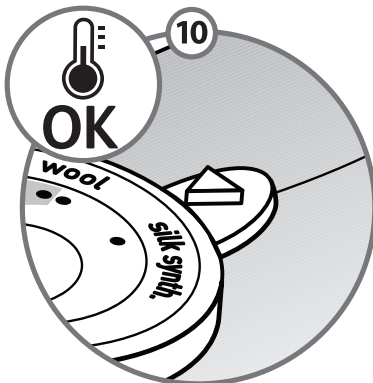
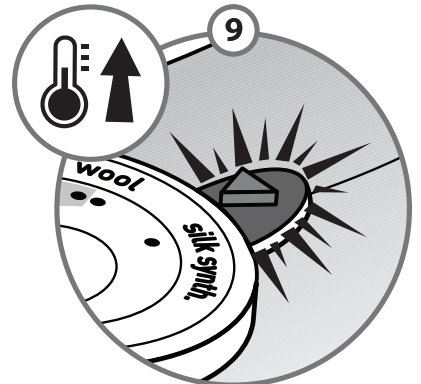
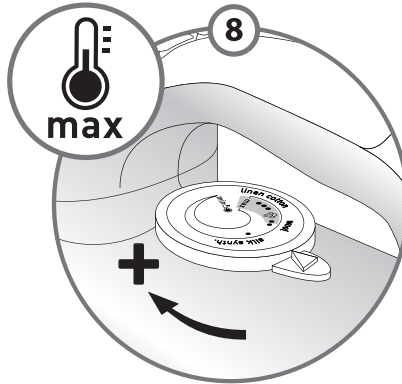
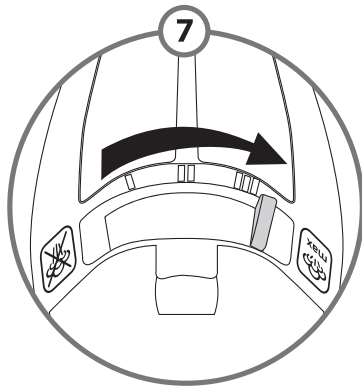
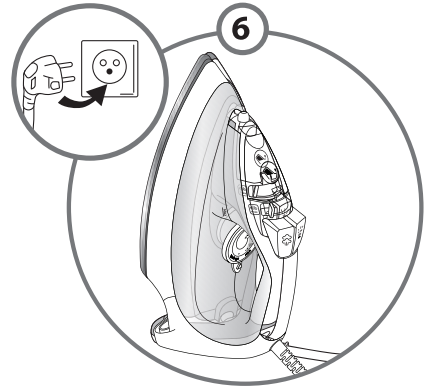
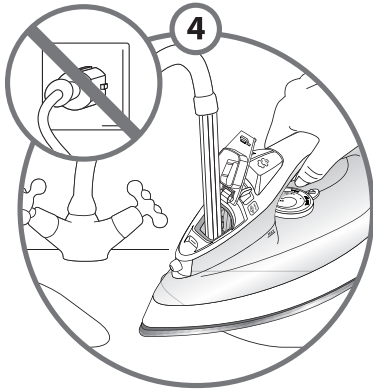
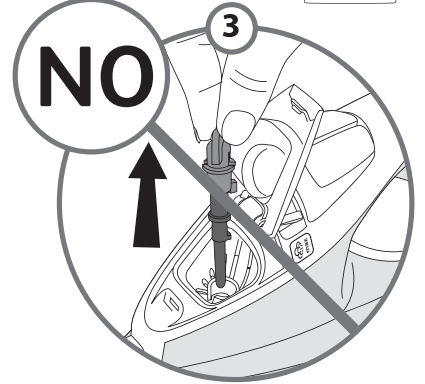
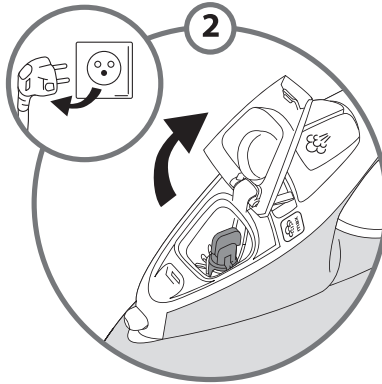
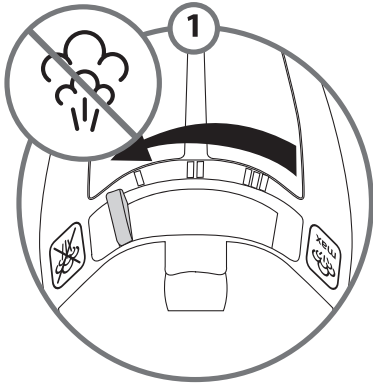


8 Anti-calc valve cleaning (once a month)*

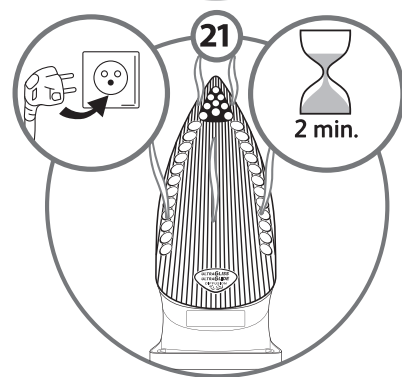
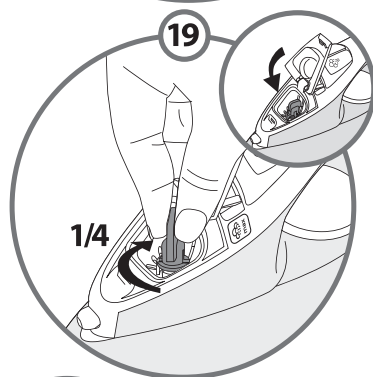
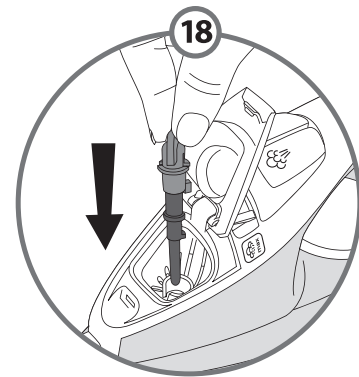
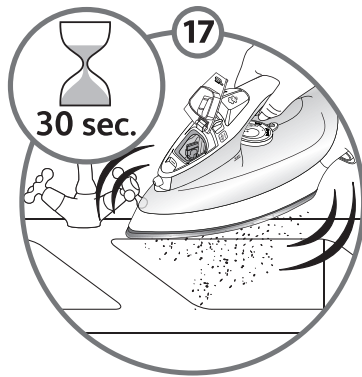
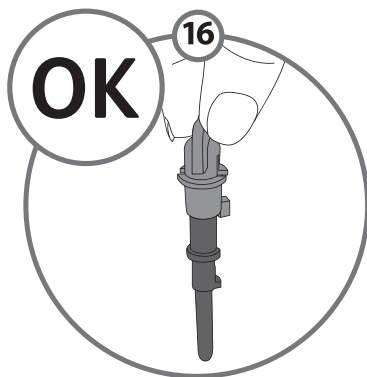
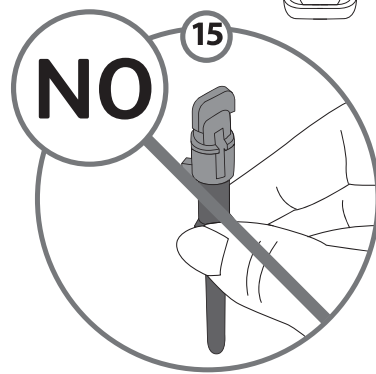
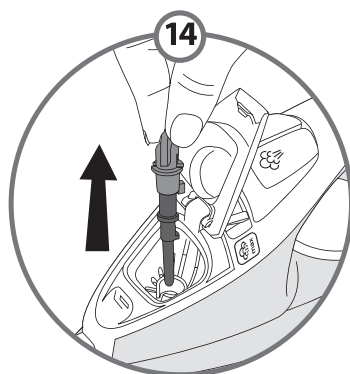
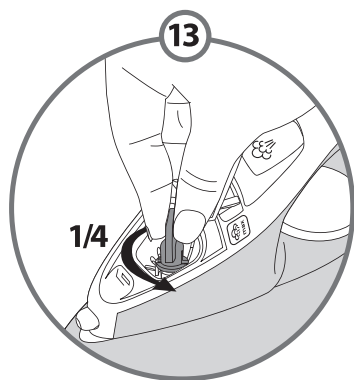


***DE** Reinigung des Anti-Kalk-Stabs (einmal monatlich) • **FR** Nettoyage de la tige anti calcaire (une fois par mois) • **NL** Anti-kalkstaafje reinigen (1 x per maand) • **IT** Pulizia della valvola anticalc (una volta al mese) • **ES** Válvula de limpieza antical (una vez al mes) • **PT** Limpeza da válvula anti-calcário (uma vez por mês) • **DA** Rengøring af antikalk magneten (en gang per måned) • **NO** Rensing av anti-kalk pinnen (en gang i måneden) • **SV** Rengöring av kalkstickan (en gång i månaden) • **FI** Kalkinpoistopiikon puhdistaminen (kerran kuukaudessa) • **EL** Καθαρισμός της αντιαλκαλικής βαλβίδας (1 φορά το μήνα) • **CS** Odvápňovací systém - čištění (jedenkrát měsíčně) • **HU** Vízkóképződést gátló rendszer - (havi tisztítás) • **SK** Odvápňovací systém - čistenie (raz mesačne) • **HR** Štapić protiv kamenca (čišćenje provoditi jednom mjesečno) • **SL** Čiščenje vodnega kamna (enkrat mesečno) • **RO** Curățarea țigii anti-calcar (odată pe lună) • **SR** Čišćenje ventila protiv kamenca (jednom mesečno) • **BG** Почистване на антиваровиковата игла (веднъж месечно) • **PL** Odkamienianie (raz w miesiącu) • **TR** Anti kireç valfinin temizliği (ayda 1 kere) • **UK** Очищення протипапяного стрижня (щомісяця) • **ET** katlakivi klapi puhastamine (kord kuus) • **LV** Pretapkaļķošanas serdeņa tīrīšana (1 reizi mēnesī) • **LT** Strypelio nukalkinimas (kartą per mėnesį) • **RU** Очистка противоизвесткового стержня (1 раз в месяц) • **HK** 清洗防鈣活門 (每月一次) • **RC** 清洗防鈣活門 (每月一次) • **TH** การทำความสะอาดแท่งดักตะกอน (เดือนละครั้ง) • **KO** 물 때 제거 밸브 세척하기 (한 달에 한 번) • **AR** تنظيف صمام منع التكلس (مرة واحدة شهريا)

9 Self-cleaning (once a month)*



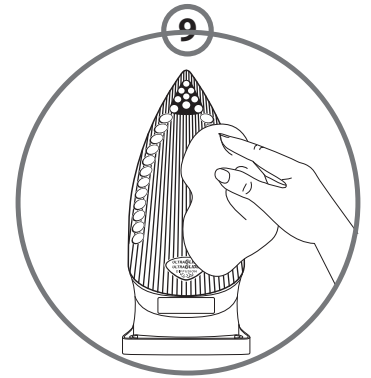
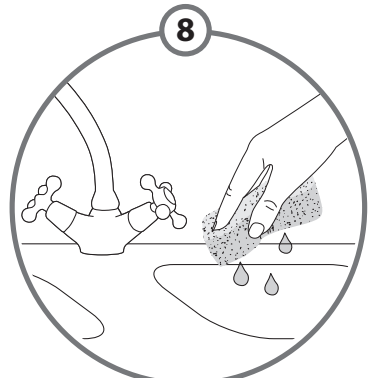
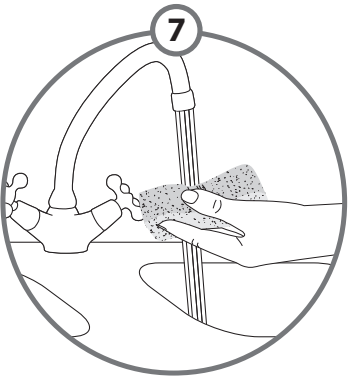
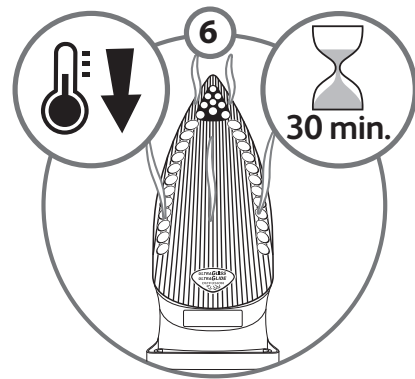
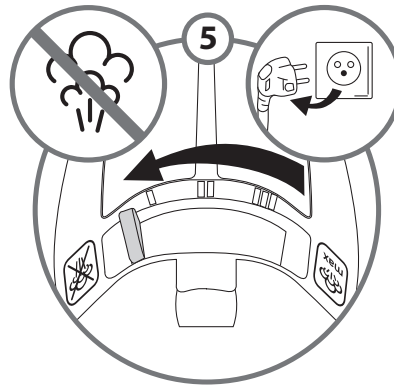
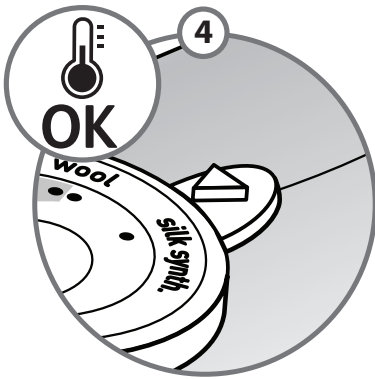
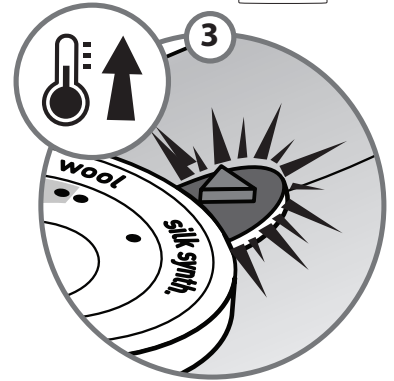
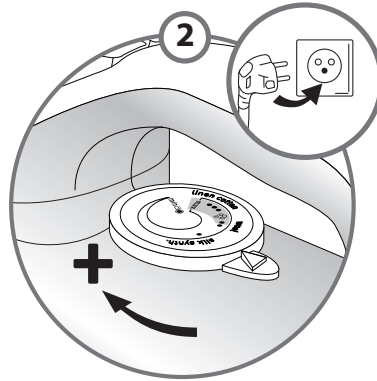
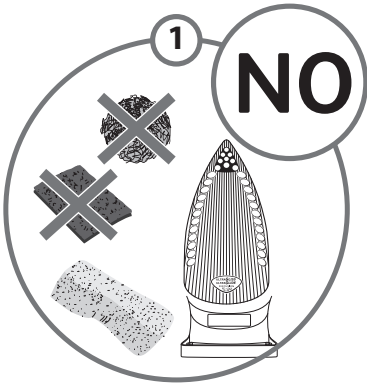
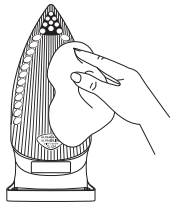
9 Self-cleaning (once a month)*



*DE Selbstreinigung durchführen (einmal monatlich) • FR Auto nettoyage (une fois par mois) • NL Zelfreiniging (1 x per maand) • IT Auto-pulizia (una volta al mese) • ES Auto-limpieza (una vez al mes) • PT Auto-limpeza (uma vez por mês) • DA Selvrens (en gang per måned) • NO Selvrensing (en gang i måneden) • SV Självrengöring (en gång i månaden) • FI Isepuhdistustoiminto (kerran kuukaudessa) • EL Λειτουργία αυτοκαθαρισμού (1 φορά το μήνα) • CZ Samočištění (jedenkrát měsíčně) • HU Öntisztító (havi tisztítás) • SK Samočistenie (raz mesačne) • HR Funkcija samočišćenja (čišćenje provoditi jednom mjesečno) • SL Samodejno čiščenje (enkrat mesečno) • RO Auto-curățare (odată pe lună) • SR Samočišćenje (jednom mesečno) •

BG Самопочистване (веднъж месечно) • PL Samoczyszczenie (raz w miesiącu) • TR Kendi kendine temizleme (ayda 1 kere) • UK Система автоочищення (щомісяця) • ET Isepuhastus (kord kuus) • LV Pašattīršana (1 reizi mēnesī) • LT Automatinis valymas (kartą per mėnesį) • RU Самоочистка (1 раз в месяц) • TR Kendi kendine temizleme (ayda 1 kere) • UK Система автоочищення (щомісяця) • ET Isepuhastus (kord kuus) • LV Pašattīršana (1 reizi mēnesī) • LT Automatinis valymas (kartą per mėnesį) • RU Самоочистка (1 раз в месяц) • HK 自動清洗 (每月一次) • RC 自動清洗 (每月一次) • TH การทำความสะอาดเตารีด (เดือนละครั้ง) • KO 자가세척하기 (한 달에 한번) • AR (مرة واحدة شهريا) التنظيف الذاتي

10 Soleplate cleaning*



*DE Reinigung der Bügelsohle • FR Nettoyage de la semelle • NL Reinigen van de strijkzool • IT Pulizia della piastra • ES Única placa de limpieza • PT Limpeza da base • DA Rengøring af strygesål • NO Rensing av strykesålen • SV Rengöring av stryksulan • FI Pohjan puhdistus • EL Καθαρισμός της πλάκας • CS Čištění žehlicí plochy • HU Vasalótalp tisztítása • SK Čistenie žehliacej plochy • HR Čišćenje podnice • SL Čiščenje likalne plošče • RO Curățarea tălpii • SR Čišćenje grejne ploče • BG Почистване на плочата • PL Czystczenie stopy • TR Taban temizliği • UK Очищення підшви • ET tallu puhastus • LV Pamatnes tīrīšana • LT Pado valymas • RU Очистка подошвы • HK 清潔底板 • RC 清潔底板 • TH การทำความสะอาดแผ่นหน้าเตารีด • KO 열판 세척하기 • AR تنظيف نعل المكواة

For your safety

This appliance complies with the technical rules and standards for safety currently in force (Electromagnetic Compatibility, Low Voltage, Environment).

• **Please read these instructions carefully and keep them for future reference.**

- This appliance is not intended for use by persons (including children) with reduced physical, sensory or mental capabilities, or lack of experience and knowledge, unless they have been given supervision or instruction concerning use of the appliance by a person responsible for their safety.

Children must be supervised to ensure that they do not play with the appliance.

- **During the first few uses, a harmless odour and a small amount of smoke may be given off. This has no effect on the use of the iron and will disappear quickly.**
- **Warning ! The voltage of your electrical installation must correspond to that of the iron (220V-240V). Connecting to the wrong voltage may cause irreversible damage to the iron and will invalidate the guarantee.**
- This iron must always be plugged into an earthed socket. If using a mains extension lead, ensure that it is correctly rated (16A), with an earth connection.
- If the electrical cord becomes damaged, it must be immediately replaced by an Approved Service Centre to avoid any danger.
- The appliance should not be used if it has fallen, if it has obvious damage, if it leaks or functions incorrectly. Never dismantle your appliance : have it inspected by an Approved Service Centre, so as to avoid any danger.
- Never immerse your iron in water !
- Do not unplug your appliance by pulling on the cord. Always unplug your appliance: before filling or rinsing the water tank, before cleaning it, after each use.
- Never leave the appliance unattended when it is connected to a power source or if it has not cooled down for approximately 1 hour.
- Your appliance gives off steam, which may cause burns. Take extra care especially when you are ironing close to the edge or on a corner of your ironing board. Never direct the steam towards people or animals.
- Your iron should be used and placed on a flat, stable, heat-resistant surface. When you put your iron onto its iron rest, make sure that the surface on which you put it is stable.
- This product has been designed for domestic use only. Any commercial use, inappropriate use or failure to comply with the instructions, the manufacturer accepts no responsibility and the guarantee will not apply.

What water to use?

Your appliance has been designed to function with untreated tap water. However, it is necessary to operate the Self-Clean function regularly in order to eliminate hard water deposits from the steam chamber.

If your water is very hard (check with your local water authority), it is possible to mix untreated tap water with store-bought distilled or demineralised water in the following proportions :

- 50 % untreated tap water, - 50 % distilled or demineralised water.

Types of water not to use?

Heat concentrates the elements contained in water during evaporation. The types of water listed below contain organic waste or mineral elements that can cause spitting, brown staining, or premature wear of the appliance : water from clothes dryers, scented or softened water, water from refrigerators, batteries or air conditioners, pure distilled or demineralised water or rain water should not be used in your Tefal iron. Also do not use boiled, filtered or bottled water.

Environment



Environment protection first !

- ① Your appliance contains valuable materials which can be recovered or recycled.
- ➔ Leave it at a local civic waste collection point.

If there is a problem?

PROBLEM	POSSIBLE CAUSE	SOLUTION
Water drips from the holes in the soleplate.	The chosen temperature is too low and does not allow for the formation of steam.	Position the thermostat in the steam range (from ●● to MAX).
	You are using steam while the iron is not hot enough.	Wait until the thermostat light goes out.
	You are using the Shot of Steam button too often.	Wait a few seconds between each use of the button.
	There is too much steam.	Reduce the steam.
	You have stored the iron horizontally, without emptying it and without setting it to ☒.	See the section "Storing your iron".
The iron drips when you start ironing.	You have removed the anti-scale rod to fill your iron.	Do not extract the anticalc valve when filling the iron.
Brown streaks come through the holes in the soleplate and stain the linen.	You are using chemical descaling agents.	Do not add any descaling agents to the water in the water tank.
	You are not using the right type of water.	Perform a self-cleaning operation and consult the chapter "What water should I use?".
	Fabric fibres have accumulated in the holes of the soleplate and are burning.	Perform the self-cleaning operation and clean the soleplate with a damp sponge. Vacuum the holes of the soleplate from time to time.
	Your linen has not been rinsed sufficiently or you have ironed a new garment before washing it.	Make sure that your laundry is rinsed sufficiently so as to remove any deposits of soap or chemical products on new clothes.
The soleplate is dirty or brown and can stain the linen.	You are ironing with an inappropriate program (temperature too high).	Clean the soleplate as indicated above. Select the appropriate program.
	You are using starch.	Clean the soleplate as indicated above. Always spray starch onto the reverse side of the fabric to be ironed.
There is little or no steam.	The water tank is empty.	Fill it.
	The anti-calc valve is dirty.	Clean the anti-calc valve.
	Your iron has a build-up of scale.	Clean the anti-calc valve and carry out a self-clean.
	Your iron has been used dry for too long.	Carry out a self-clean.
The soleplate is scratched or damaged.	You have placed your iron flat on a metallic rest-plate or ironed over a zip.	Always set your iron on its heel. Do not iron over zips.
Steam or water come from the iron as you finish filling the tank.	The steam control is not set to the ☒ position.	Check that the steam control is set to the ☒ position.
	The water tank is overfilled.	Never exceed the Max level.
The spray does not spray.	The water tank is not filled enough.	Fill up th water tank.

If you have any problem or queries, please contact our Customer Relations team first for expert help and advice.

0845 602 1454 - UK / (01) 677 4003 - ROI or consult our website - www.tefal.co.uk

Für Ihre Sicherheit

Lesen Sie die Anweisungen in dieser Bedienungsanleitung aufmerksam durch und bewahren Sie diese griffbereit auf.

- Die Sicherheit dieses Geräts entspricht den gültigen technischen Bestimmungen und Normen (elektromagnetische Verträglichkeit, Niederspannung, Umweltverträglichkeit). Unser Unternehmen behält sich das Recht vor, im Interesse des Verbrauchers Änderungen der technischen Eigenschaften und der Bestandteile vorzunehmen.
- Dieses Gerät darf nicht von Personen (inbegriffen Kindern) mit eingeschränkten körperlichen, sensorischen oder geistigen Fähigkeiten benutzt werden. Das Gleiche gilt für Personen, die keine Erfahrung mit dem Gerät besitzen oder sich mit ihm nicht auskennen, außer wenn sie von einer für ihre Sicherheit verantwortlichen Person beaufsichtigt werden oder von dieser mit dem Gebrauch des Gerät vertraut gemacht wurden. Kinder müssen beaufsichtigt werden, damit sie nicht mit dem Gerät spielen.
- **Anfänglich kann es zu Rauch- und Geruchsentwicklung kommen, die unbedenklich ist und von selbst aufhört.**
- **Achtung! Die Spannung Ihrer Elektroinstallation muss der Spannung des Bügelautomaten (220 - 240 V) entsprechen. Der Bügelautomat muss unbedingt an einer geerdeten Steckdose angeschlossen werden.**
- Falls Sie ein Verlängerungskabel verwenden, vergewissern Sie sich, dass es über einen bipolaren 16 A-Stecker mit Erdleiter verfügt. Es muss so liegen, dass sich keine Stolperfalle bildet. Ein fehlerhafter Anschluss kann zu irreparablen Schäden am Bügelautomaten führen und setzt die Garantie außer Kraft.
- Falls das Anschlusskabel beschädigt ist, darf das Gerät nicht mehr verwendet werden, lassen Sie es aus Sicherheitsgründen sofort von einer autorisierten Kundendienststelle ersetzen.
- Das Gerät darf nicht benutzt werden, wenn es heruntergefallen ist und sichtbare Schäden davongetragen hat, ausläuft oder Betriebsstörungen aufweist.
- Jeder Eingriff, außer der im Haushalt üblichen Reinigung und Wartung durch den Kunden, muss durch den Kundendienst erfolgen.
- Nehmen Sie das Gerät nicht selbst auseinander, sondern bringen Sie es zu Ihrer eigenen Sicherheit stets zu einer autorisierten Kundendienststelle.
- Den Bügelautomaten, die Zuleitung oder den Stecker nie in Wasser oder eine andere Flüssigkeit tauchen!
- Ziehen Sie nie den Stecker am Netzkabel aus der Steckdose. Schalten Sie das Gerät vor dem Auffüllen und Entleeren des Wasserbehälters, der Reinigung und nach jeder Benutzung stets aus (Stecker aus der Steckdose ziehen).
- Lassen Sie das Gerät nie unbeaufsichtigt, wenn es am Stromnetz angeschlossen ist und solange es nicht abgekühlt ist (etwa eine Stunde).
- Zuleitung nicht mit heißen Teilen des Gerätes in Berührung kommen lassen und nicht über scharfe Kanten ziehen oder legen. Zuleitung nicht hinunter hängen lassen.
- Die Sohle des Bügelautomaten kann sehr heiß werden: Die Sohle nie berühren und den Bügelautomaten immer abkühlen lassen bevor Sie ihn reinigen oder wegräumen.
- Das Gerät gibt Dampf ab, der zu Verbrennungen führen kann, besonders dann, wenn Sie auf einer Ecke des Bügelbretts bügeln.
- Richten Sie den Dampfstrahl nie auf Personen oder Tiere. Bügeln Sie keine am Körper befindliche Kleidung.
- Verwenden Sie Ihr Bügeleisen nur auf einer stabilen Arbeitsfläche.
- Dieses Produkt ist ausschließlich für den Haushaltsgebrauch in geschlossenen Räumen konzipiert.
- Bei unsachgemäßer oder der Gebrauchsanleitung zuwiderlaufender Benutzung übernimmt der Hersteller keine Haftung und die Garantie erlischt.

Welches Wasser ist zu verwenden ?

Ihr Gerät ist so konzipiert, dass es mit Leitungswasser funktioniert. Dennoch sollten Sie die Dampfkammer regelmäßig reinigen (Selbstreinigung), um gelösten Kalk auszuspülen.

Ist Ihr Wasser sehr kalkhaltig (dies können Sie bei Ihrer Gemeinde oder bei Ihrem Wasserwerk erfragen), sollte das Gerät mit einer Mischung aus 50 % Leitungswasser und 50 % handelsüblichem entmineralisiertem Wasser betrieben werden.

Welches Wasser darf nicht verwendet werden ?

Durch die Hitze kommt es beim Verdampfen zur Ansammlung der im Wasser enthaltenen Partikel. Destilliertes Wasser aus dem Handel (ohne Zugabe von Leitungswasser), Wasser aus dem Wäschetrockner, parfümiertes Wasser, enthärtetes Wasser, Kühschrankwasser, Batteriewasser, Klimaanlage Wasser und Regenwasser enthalten organische Substanzen oder Mineralstoffe, die zum stoßartigen Herausspritzen des Wassers, braunen Ausfluss und vorzeitiger Alterung Ihres Gerätes führen können. Derartige Wasserqualitäten dürfen deshalb nicht verwendet werden.

Umwelt



Denken Sie an den Schutz der Umwelt !

- ① Ihr Gerät enthält wertvolle Rohstoffe, die wieder verwertet werden können.
- ➔ Geben Sie Ihr Gerät deshalb bitte bei einer Sammelstelle Ihrer Stadt oder Gemeinde ab.

Ein Problem mit ihrem Bügelautomaten ?

DE

PROBLEME	MÖGLICHE URSACHEN	LÖSUNGEN
Aus den Öffnungen in der Sohle tritt Wasser aus.	Die gewählte Temperatur ist zu niedrig zur Dampfproduktion.	Stellen Sie das Thermostat auf die Dampfzone (von ●● bis MAX) ein.
	Sie betätigen die Dampftaste bevor der Bügelautomat die dazu nötige Temperatur erreicht hat.	Warten Sie bis die Kontrollleuchte ausgeht.
	Sie verwenden die Dampfstoßtaste zu oft.	Lassen Sie zwischen jeder Betätigung einige Sekunden verstreichen.
	Die Dampfleistung ist zu hoch eingestellt.	Verringern Sie die Dampfleistung.
	Sie haben den Bügelautomaten liegend aufbewahrt, ohne ihn zu leeren und ohne den Dampfgregler auf ☒ zu stellen.	Lesen Sie den Abschnitt „Aufbewahrung des Bügelautomaten“.
Aus dem Bügeleisen läuft beim Bügeln anfangs Wasser aus .	Sie haben den Anti-Kalk-Stift herausgezogen, um Ihr Bügeleisen mit Wasser zu füllen.	Während dem Befüllen nicht den Antikalk-Stab entfernen.
Aus den Öffnungen der Sohle fließt eine braune Flüssigkeit, die Flecken auf der Wäsche hinterlässt.	Sie verwenden chemische Entkalkungsmittel.	Geben Sie niemals Entkalkungsmittel in den Wassertank.
	Sie benutzen nicht das geeignete Wasser.	Führen Sie eine Selbstreinigung durch und lesen Sie das Kapitel „Welches Wasser benutzen“.
	In den Öffnungen der Sohle haben sich Wäschefasern angesammelt und verbrennen.	Führen Sie eine Selbstreinigung durch und reinigen Sie die Bügelsohle mit einem feuchten Schwamm. Reinigen Sie die Öffnungen der kalten Sohle von Zeit zu Zeit mit einem Staubsauger.
Die Sohle des Bügelautomaten ist verschmutzt oder braun und kann Flecken auf der Wäsche hinterlassen.	Sie haben die Wäsche nicht ausreichend gespült oder Sie bügeln ein neues, ungewaschenes Kleidungsstück.	Versichern Sie sich, dass die Wäsche gut gespült ist. Eventuelle Ablagerungen von Seife und chemischen Produkten auf neuen Kleidungsstücken müssen entfernt werden.
	Sie bügeln mit zu hoher Temperatur.	Reinigen Sie die Sohle wie oben beschrieben. Lesen Sie den Abschnitt über die Temperatureinstellung.
Es tritt kein oder nur wenig Dampf aus.	Sie verwenden Stärke.	Reinigen Sie die Sohle wie oben beschrieben. Sprühen Sie die Stärke stets auf die Rückseite des zu bügelnden Stoffs.
	Der Wassertank ist leer.	Füllen Sie den Wassertank.
Die Sohle ist verkratzt oder beschädigt.	Der Anti-Kalk-Stab ist schmutzig.	Reinigen Sie den Anti-Kalk-Stab.
	Ihr Bügelautomat ist verkalkt.	Reinigen Sie den Anti-Kalk-Stab und führen Sie eine Selbstreinigung durch.
	Ihr Bügelautomat wurde zu lange zum Trockenbügeln verwendet.	Führen Sie eine Selbstreinigung durch.
Der Bügelautomat gibt beim Füllen des Wassertanks Dampf ab.	Sie haben Ihren Bügelautomaten mit der Sohle auf eine metallische Unterlage gestellt.	Stellen Sie den Bügelautomaten immer auf das Heck.
	Der Dampfgregler steht nicht auf der Position ☒.	Stellen Sie den Dampfgregler auf die Position ☒ .
Die Spray-Funktion funktioniert nicht.	Sie haben den Wassertank zu voll gemacht.	Achten Sie darauf, die auf dem Wassertank angegebene Höchstfüllmenge nicht zu überschreiten.
	Es befindet sich kein Wasser im Wassertank.	Befüllen Sie den Wassertank.

Sollten andere Probleme auftreten, wenden Sie sich bitte an eine autorisierte Kundendienststelle.

Pour votre sécurité

Pour votre sécurité, cet appareil est conforme aux normes et réglementations applicables (Directives Basse Tension, Compatibilité Electromagnétique, Environnement ...).

- **Merci de lire attentivement ce mode d'emploi et de le conserver.**

- Cet appareil n'est pas prévu pour être utilisé par des personnes (y compris les enfants) dont les capacités physiques, sensorielles ou mentales sont réduites, ou des personnes dénuées d'expérience ou de connaissance, sauf si elles ont pu bénéficier, par l'intermédiaire d'une personne responsable de leur sécurité, d'une surveillance ou d'instructions préalables concernant l'utilisation de l'appareil.

Il convient de surveiller les enfants pour s'assurer qu'ils ne jouent pas avec l'appareil.

- **Durant les premières utilisations, il peut se produire un dégagement de fumée et une odeur sans nocivité.**

Ce phénomène sans conséquence sur l'utilisation disparaîtra rapidement.

- **Attention ! La tension de votre installation électrique doit correspondre à celle du fer (220-240V). Toute erreur de branchement peut causer un dommage irréversible au fer et annule la garantie.**

- Ce fer doit être obligatoirement branché sur une prise de courant avec terre. Si vous utilisez une rallonge, vérifiez qu'elle est de type bipolaire (16A) avec conducteur de terre.

- Si le câble d'alimentation est endommagé, il doit être immédiatement remplacé par un Centre Service Agréé, afin d'éviter un danger.

- L'appareil ne doit pas être utilisé s'il a chuté, s'il présente des dommages apparents, s'il fuit ou présente des anomalies de fonctionnement. Ne démontez jamais votre appareil : faites-le examiner dans un Centre Service Agréé, afin d'éviter un danger.

- Ne plongez jamais le fer dans l'eau !

- Ne débranchez pas l'appareil en tirant sur le cordon. Débranchez toujours votre appareil : avant de le remplir ou de rincer le réservoir, avant de le nettoyer, après chaque utilisation.

- Ne laissez jamais l'appareil sans surveillance lorsqu'il est raccordé à l'alimentation électrique ; tant qu'il n'a pas refroidi environ 1 heure.

- La semelle du fer peut être très chaude : ne la touchez jamais et laissez toujours refroidir votre fer avant de le ranger. Votre appareil émet de la vapeur qui peut occasionner des brûlures, spécialement lorsque vous repassez sur un angle de votre table à repasser. Ne dirigez jamais la vapeur sur des personnes ou des animaux.

- Votre fer doit être utilisé et posé sur une surface stable. Lorsque vous posez votre fer sur son repose-fer, assurez-vous que la surface sur laquelle vous le posez est stable.

- Ce produit a été conçu pour un usage domestique uniquement. Pour tout usage inapproprié ou contraire aux instructions, la marque décline toute responsabilité et la garantie n'est plus valable.

Quelle eau utiliser ?

Votre appareil a été conçu pour fonctionner avec l'eau du robinet. Il est cependant nécessaire de procéder régulièrement à l'auto-nettoyage de la chambre de vaporisation, afin d'éliminer le calcaire accumulé. Si votre eau est très calcaire (ceci est vérifiable auprès de votre mairie ou du service des eaux), il est possible de mélanger l'eau du robinet avec de l'eau déminéralisée du commerce dans les proportions suivantes :

- 50 % d'eau du robinet, - 50 % d'eau déminéralisée.

Quelles eaux éviter ?

La chaleur concentre les éléments contenus dans l'eau, lors de l'évaporation. Les eaux ci-dessous contiennent des déchets organiques ou des éléments minéraux qui peuvent provoquer des crachements, des coulures brunes ou un vieillissement prématuré de votre appareil : eau déminéralisée du commerce pure, eau des sèche-linges, eaux parfumées, eau adoucie, eau des réfrigérateurs, eau des batteries, eau des climatiseurs, eau distillée, eau de pluie. Nous vous demandons donc de ne pas utiliser de telles eaux.

Environnement



Participons à la protection de l'environnement !

① Votre appareil contient de nombreux matériaux valorisables ou recyclables.

➔ Confiez celui-ci dans un point de collecte pour que son traitement soit effectué.

Un problème avec votre fer ?

FR

PROBLEMES	CAUSES POSSIBLES	SOLUTIONS
L'eau coule par les trous de la semelle.	La température choisie ne permet pas de faire de la vapeur.	Placez le thermostat sur la zone vapeur (de ●● à MAX).
	Vous utilisez la vapeur alors que le fer n'est pas assez chaud.	Attendez que le voyant s'éteigne.
	Vous utilisez la commande Superpressing trop souvent.	Attendez quelques secondes entre chaque utilisation.
	Le débit vapeur est trop important.	Réduisez le débit.
Le fer coule en début de repassage.	Vous avez rangé le fer à plat, sans le vider et sans placer la commande vapeur sur ☒.	Consultez le chapitre "Rangez votre fer".
	Vous avez retiré la tige anticalcaire pour remplir votre fer.	Ne pas extraire la tige anti calcaire lors du remplissage du fer.
	Des coulures brunes sortent de la semelle et tachent le linge.	N'ajoutez aucun produit détartrant à l'eau du réservoir.
	Vous n'utilisez pas le bon type d'eau.	Faites un auto-nettoyage et consultez le chapitre "Quelle eau utiliser?".
Des fibres de linge se sont accumulées dans les trous de la semelle et se carbonisent.	Des fibres de linge se sont accumulées dans les trous de la semelle et se carbonisent.	Faites un auto-nettoyage et nettoyez la semelle avec une éponge humide. Aspirez de temps en temps les trous de la semelle.
	Votre linge n'a pas été rincé suffisamment ou vous avez repassé un nouveau vêtement avant de le laver.	Assurez vous que le linge est suffisamment rincé pour supprimer les éventuels dépôts de savon ou produits chimiques sur les nouveaux vêtements.
La semelle est sale ou brune et peut tacher le linge.	Vous utilisez une température trop élevée.	Nettoyez la semelle comme indiqué plus haut. Consultez le tableau des températures pour régler le thermostat.
	Vous utilisez de l'amidon.	Nettoyez la semelle comme indiqué plus haut. Pulvérisez l'amidon à l'envers de la face à repasser.
Votre fer produit peu ou pas de vapeur.	Le réservoir est vide.	Remplissez-le.
	La tige anti-calcaire est sale.	Nettoyez la tige anti-calcaire.
	Votre fer est entartré.	Nettoyez la tige anti-calcaire et faites un auto-nettoyage.
	Votre fer a été utilisé trop longtemps à sec.	Faites un auto-nettoyage.
La semelle est rayée ou abîmée.	Vous avez posé votre fer à plat sur un repose-fer métallique.	Posez toujours votre fer sur son talon.
Le fer vaporise en fin de remplissage du réservoir.	Le curseur de commande vapeur n'est pas sur ☒.	Vérifiez que la commande vapeur est sur ☒.
	Le réservoir est trop rempli.	Ne dépassez pas le niveau MAX de remplissage.
Le spray ne pulvérise pas d'eau.	Le réservoir n'est pas assez rempli.	Rajoutez de l'eau dans le réservoir.

Pour tout autre problème, adressez-vous à un centre service agréé pour faire vérifier votre fer.

09 74 50 47 74

(Prix d'un appel local)

Veiligheidsadviezen

De veiligheid van dit apparaat voldoet aan de geldende technische voorschriften en normen (elektromagnetische compatibiliteit, laagspanning, milieu).

- **Lees deze gebruiksaanwijzing aandachtig door en bewaar hem zorgvuldig.**
- Dit apparaat is niet bedoeld om zonder hulp of toezicht gebruikt te worden door kinderen of andere personen, indien hun fysieke, zintuiglijke of mentale vermogens hen niet in staat stellen dit apparaat op een veilige wijze te gebruiken of indien zij geen ervaring hiermee of kennis hiervan hebben, tenzij zij door tussenkomst van een voor hun veiligheid verantwoordelijke persoon onder toezicht staan of van tevoren instructies hebben ontvangen betreffende het gebruik van het apparaat.
Er moet toezicht op kinderen zijn, zodat zij niet met het apparaat kunnen spelen.
- **De eerste keren dat u uw strijkijzer gebruikt, kan er een beetje rook en een onschadelijke geur vrijkomen. Dit heeft geen invloed op het gebruik van uw strijkijzer en zal snel verdwijnen.**
- **Let op! De spanning van uw elektriciteitsnet dient overeen te stemmen met die van uw strijkijzer (220-240 V). Een foutieve aansluiting kan onherstelbare schade veroorzaken en de garantie teniet doen.**
- Uw strijkijzer dient aangesloten te worden op een geaard stopcontact. Gebruikt u een verlengsnoer, dan dient dit tweepolig (16A) en geaard te zijn.
- Indien het elektriciteits snoer beschadigd is, moet dit onmiddellijk vervangen worden door een erkend reparateur om gevaar te voorkomen. Controleer het snoer regelmatig op eventuele defecten of breuken.
- Indien uw strijkijzer is gevallen of een harde schok heeft ondergaan, dient u het apparaat altijd te laten controleren door een erkend reparateur (zie servicelijst). Zelfs indien er aan de buitenkant geen schade is, kan er inwendig toch schade zijn ontstaan aan het waterreservoir of de thermostaatbeveiliging. Het strijkijzer mag tevens niet meer gebruikt worden als het lekt of wanneer er problemen zijn tijdens het functioneren. Demonteer het apparaat nooit zelf, laat het altijd nakijken door een erkend reparateur, om elk risico uit te sluiten.
- Dompel uw strijkijzer nooit onder in water!
- Trek niet aan het snoer om de stekker uit het stopcontact te trekken. Haal de stekker altijd uit het stopcontact voordat u het reservoir vult, leegt of spoelt, voordat u het strijkijzer reinigt en na elk gebruik.
- Laat het apparaat nooit zonder toezicht wanneer het op het elektriciteitsnet is aangesloten en zolang het niet ca. 1 uur afgekoeld is.
- De strijkzool van uw strijkijzer kan zeer heet worden ; raak deze nooit aan en laat het strijkijzer afkoelen voordat u het opbergt. Uw apparaat produceert stoom die brandwonden kan veroorzaken, vooral wanneer u op een hoek van uw strijkplank strijkt. Richt de stoom nooit op personen of dieren.
- Uw strijkijzer moet gebruikt en geplaatst worden op een stabiele ondergrond; wanneer u het strijkijzer op het strijkijzer plateau zet, controleer dan of het oppervlak waarop u deze plaatst stabiel is.
- Gebruik een stoomdoorlatende strijkplank. Gebruik nooit een strijkzoolhoes om de zool van uw strijkijzer.
- Dit apparaat is uitsluitend geschikt voor huishoudelijk gebruik. Bij een onjuist gebruik of een gebruik waarbij de instructies niet in acht genomen worden, kan de fabrikant geen aansprakelijkheid erkennen en is de garantie niet meer geldig.

Welk water kunt u gebruiken?

Uw strijkijzer is ontwikkeld voor het gebruik van kraanwater. Het is echter noodzakelijk regelmatig de zelfreinigingsfunctie toe te passen om eventuele kalkresten in de stoomkamer te verwijderen. Bevat uw kraanwater een hoog kalkgehalte (dit kunt u navragen bij uw gemeente of bij uw waterleidingbedrijf), dan kunt u het mengen met gedemineraliseerd of gedistilleerd water in de volgende verhoudingen :
- 50% kraanwater, - 50% gedemineraliseerd water.

Welk soort water mag u niet gebruiken?

Bij het verdampen van het water neemt de concentratie van elementen in het water toe. De onderstaande soorten water bevatten organische afvalstoffen of mineralen die waterdruppels, bruine vlekken, lekkage of een voortijdige slijtage van uw strijkijzer kunnen veroorzaken: puur gedemineraliseerd water, water uit wasdrogers, geparfumeerd water, water dat verzacht is, water uit koelkasten, accuwater, water uit airconditioners, puur gedistilleerd water en regenwater.

Wij verzoeken u dan ook deze soorten water niet te gebruiken.

Milieu



Wees vriendelijk voor het milieu!

- ① Uw apparaat bevat materialen die geschikt zijn voor hergebruik.
- ➡ Lever het in bij het milieustation in uw gemeente of bij onze technische dienst.

Problemen met uw strijkijzer ?



PROBLEMEN	MOGELIJKE OORZAKEN	OPLOSSINGEN
Er komt water uit de gaatjes in de strijkzool.	Bij de ingestelde temperatuur kan geen stoom gebruikt worden.	Zet de thermostaat op de stoomzone (tussen stand ●● en MAX).
	U gebruikt stoom terwijl het strijkijzer niet heet genoeg is.	Wacht tot het controlelampje uitgaat.
	U gebruikt de extra-stoomknop te vaak.	Wacht een paar seconden voordat u weer op de knop drukt.
	De hoeveelheid stoom is te hoog.	Zet de stoomregelaar op een lagere stoomstand.
	U hebt het strijkijzer plat opgeborgen zonder het te legen en de stoomregelaar op te zetten.	Lees opnieuw het hoofdstuk "Het opbergen van uw strijkijzer".
Het strijkijzer lekt bij aanvang van strijkwerk.	U heeft het antikalkstaafje uitgenomen om uw strijkijzer te vullen.	Haal het anti-kalkstaafje er niet uit als u het strijkijzer vult.
Er komt bruine vloeistof uit de strijkzool die vlekken veroorzaakt op het strijkgoed.	U gebruikt chemische kalkoplossende middelen.	Voeg geen kalkoplossende middelen toe.
	U gebruikt niet het juiste type water.	Schakel de zelfreinigingsfunctie in en raadpleeg het hoofdstuk "Welk water kunt u gebruiken?".
	Er zitten stofvezels in de gaatjes van de strijkzool die verbranden.	Schakel de zelfreinigingsfunctie in en reinig de strijkzool met een vochtige spons. Maak de gaatjes in de strijkzool af en toe schoon m.b.v. de stofzuiger.
De strijkzool is vuil of bruin en kan vlekken veroorzaken op het strijkgoed.	Uw wasgoed is niet voldoende gespoeld of u gebruikt stijfsel.	Controleer of het strijkgoed voldoende uitgespoeld is om eventuele resten van zeep of chemische producten op nieuwe kleding te verwijderen.
	U gebruikt een te hoge temperatuur.	Maak de strijkzool schoon op eerder vermelde wijze. Lees het hoofdstuk van de temperaturen om de thermostaat in te stellen.
De strijkzool is vuil of bruin en kan vlekken veroorzaken op het strijkgoed.	U gebruikt stijfsel.	Maak de strijkzool schoon op eerder vermelde wijze. Sproei het stijfsel op de binnenzijde van het te strijken wasgoed.
	U gebruikt een te hoge temperatuur.	Maak de strijkzool schoon op eerder vermelde wijze. Lees het hoofdstuk van de temperaturen om de thermostaat in te stellen.
Er komt geen of weinig stoom uit het strijkijzer.	Het reservoir is leeg.	Vul het reservoir met kraanwater.
	Het anti-kalkstaafje is vuil.	Maak het anti-kalkstaafje schoon.
	Er zit kalkaanslag in uw strijkijzer.	Maak het anti-kalkstaafje schoon en pas de zelfreinigingsfunctie toe.
	U hebt uw strijkijzer te lang zonder stoom gebruikt.	Pas de zelfreinigingsfunctie toe.
De strijkzool vertoont krassen of is beschadigd.	U hebt uw strijkijzer op een metalen strijkijzerplateau gezet.	Zet het strijkijzer altijd op de achterkant.
Er komt stoom uit het strijkijzer bij het vullen van het reservoir.	De stoomregelaar staat niet op de stand .	Controleer of de stoomregelaar op de stand staat.
	Het reservoir is te vol.	Vul het reservoir tot het streepje "MAX".
De spray verstuift geen water.	Er zit te weinig water in het reservoir	Vul het reservoir.

Indien u de oorzaak van het probleem niet zelf heeft kunnen vinden, kunt u altijd contact opnemen met de consumentenservice van Groupe SEB Nederland BV of Groupe SEB Belgium SA (zie servicelijst).

Per la vostra sicurezza

La sicurezza del presente apparecchio è conforme alle specifiche tecniche e alle norme vigenti (compatibilità elettromagnetica, bassa tensione, ambiente).

- **Leggere attentamente le istruzioni d'uso e conservarle.**

- Questo apparecchio non deve essere utilizzato da persone (compresi i bambini) le cui capacità fisiche, sensoriali o mentali sono ridotte, o da persone prive di esperienza o di conoscenza, tranne se hanno potuto beneficiare, tramite una persona responsabile della loro sicurezza, di una sorveglianza o di istruzioni preliminari relative all'uso dell'apparecchio.

È opportuno sorvegliare i bambini per assicurarsi che non giochino con l'apparecchio.

- **Durante i primi utilizzi, può verificarsi un'emanazione di fumo e di odore non nocivi. Questo fenomeno, privo di conseguenze sull'utilizzo del ferro, scomparirà rapidamente.**

- **Attenzione! la tensione della vostra installazione deve corrispondere a quella del ferro da stiro (220- 240 V). Qualsiasi errore di collegamento può causare danni irreversibili al ferro da stiro ed annullarne la garanzia.**

- Il presente ferro da stiro deve obbligatoriamente essere collegato ad una presa dotata di messa a terra. Se utilizzate una prolunga verificate che sia di tipo bipolare (16A) con conduttore di terra.
- Se il cavo di alimentazione è danneggiato, deve essere immediatamente sostituito presso un Centro Assistenza Tecnica autorizzato per evitare situazioni di pericolo.
- Non utilizzate l'apparecchio se è caduto, se perde acqua, se presenta danni visibili o anomalie di funzionamento. Non smontate mai l'apparecchio: fatelo esaminare presso un Centro di Assistenza Autorizzato onde evitare eventuali rischi.
- Mai immergere il ferro da stiro in acqua!
- Evitate di scollegare l'apparecchio tirando il cavo. Scollegate sempre l'apparecchio: prima di riempirlo o di sciacquare il serbatoio e prima delle operazioni di pulizia dopo ogni utilizzo.
- Non lasciate mai l'apparecchio senza sorveglianza quando è collegato alla corrente elettrica e fino a quando non si sia completamente raffreddato (1 ora circa).
- La piastra del ferro da stiro può essere molto calda: non toccatela mai e prima di riporre il ferro, fatelo sempre raffreddare. Il vostro apparecchio emette vapore che può provocare ustioni, soprattutto se stirate su un angolo dell'asse da stiro. Evitate di dirigere il vapore verso persone o animali.
- Il vostro ferro deve essere utilizzato e appoggiato sopra una superficie stabile. Quando posate il ferro sul suo poggio-ferro, assicuratevi che la superficie d'appoggio sia stabile.
- Il presente apparecchio è stato progettato per il solo uso domestico. Qualsiasi utilizzo non appropriato o non conforme alle istruzioni per l'uso non vincolerà il produttore ad alcuna responsabilità o garanzia.

Quale tipo di acqua utilizzare ?

L'apparecchio è predisposto per funzionare con acqua del rubinetto. E' tuttavia necessario procedere regolarmente all'auto-pulizia della camera di vaporizzazione, per eliminare il calcare libero. Se la vostra acqua è ricca di calcare (potete verificarlo presso il Comune o presso l'Azienda di erogazione del servizio), potete mescolare l'acqua del rubinetto con l'acqua demineralizzata che si trova in commercio nelle seguenti proporzioni:

- 50% di acqua del rubinetto, 50% di acqua demineralizzata.

Quale tipo di acqua si deve evitare ?

Durante la fase di evaporazione, il calore concentra gli elementi contenuti nell'acqua. I tipi di acqua elencati di seguito contengono residui organici o elementi minerali che possono provocare spruzzi, colature brune o usura precoce del vostro apparecchio: acqua demineralizzata pura, acqua dell'asciugabiancheria, acqua profumata, acqua con ammorbidente, acqua del frigorifero, acqua per batterie, acqua dei condizionatori, pura acqua distillata, acqua piovana. Si richiede quindi di non utilizzare tali acque.

Ambiente



Partecipiamo con il ferro da stiro !

- ① Il vostro apparecchio è composto da diversi materiali che possono essere riciclati.
- ➡ Lasciatelo in un punto di raccolta o presso un Centro Assistenza Autorizzato.

Problemi con il ferro da stiro?

IT

PROBLEMI	CAUSE POSSIBILI	SOLUZIONI
L'acqua fuoriesce dai fori della piastra.	La temperatura scelta non permette la formazione del vapore.	Posizionate il termostato sulla zona vapore (da ●● a MAX).
	Utilizzate il vapore ma il ferro da stiro non è abbastanza caldo.	Aspettate che la spia luminosa si spenga.
	Utilizzate il comando Supervapore troppo spesso.	Aspettate qualche secondo tra un utilizzo e quello successivo.
	L'erogazione di vapore è eccessiva.	Riducete l'erogazione di vapore.
	Avete riposto il ferro orizzontalmente, senza svuotarlo e senza portare il comando su ☒.	Consultate il capitolo "Riporre il ferro da stiro".
Quando si inizia a stirare, il ferro perde acqua.	Avete tolto l'astina anticalcare per riempire il ferro.	Non svitare il contenitore anticalcare durante il riempimento del serbatoio.
Delle colature brune fuoriescono dalla piastra e macchiano i tessuti.	Utilizzate dei prodotti anticalcare chimici.	Non aggiungete nessun prodotto anticalcare all'acqua del serbatoio.
	Non state utilizzando il tipo d'acqua corretto.	Eseguite un'autopulizia e consultate il capitolo "Che tipo d'acqua occorre utilizzare?"
	Delle fibre di tessuto si sono accumulate nei fori della piastra e si carbonizzano.	Eseguite un'autopulizia e pulite la piastra con una spugna umida. Aspirate di tanto in tanto i fori della piastra.
	La biancheria non è stata rischiacquata a sufficienza o avete stirato un indumento nuovo prima di lavarlo per la prima volta.	Assicuratevi che la biancheria sia sciacquata a sufficienza per smaltire l'eventuale presenza di eventuali residui di sapone o prodotti chimici dai capi nuovi.
La piastra è sporca o scura e può macchiare i tessuti.	Utilizzate una temperatura troppo alta.	Pulite la piastra come indicato in precedenza. Consultate la tabella delle temperature per regolare il termostato.
	State utilizzando amido.	Pulite la piastra come indicato in precedenza. Spruzzate l'amido sul rovescio del tessuto da stirare.
Il ferro da stiro produce poco vapore o non ne produce	Il serbatoio è vuoto.	Riempitelo.
	L'astina anticalcare è sporca.	Pulite l'astina anticalcare.
	Il vostro ferro è incrostato.	Pulite l'astina anticalcare e eseguite l'auto-pulizia
	Il ferro da stiro è stato utilizzato troppo a lungo a secco.	Eseguite l'auto-pulizia.
La piastra è graffiata o danneggiata.	Avete appoggiato il ferro da stiro su un poggia ferro da stiro metallico.	Posate il ferro da stiro sempre sul tallone di appoggio.
Il ferro produce vapore alla fine del riempimento del serbatoio.	Il cursore del comando vapore non è in posizione ☒.	Verificate che il comando del vapore sia in posizione ☒.
	Il serbatoio è riempito eccessivamente.	Non superare mai il livello Max.
Lo spray non funziona.	Il serbatoio dell'acqua non è abbastanza pieno.	Riempire il serbatoio.

Per qualsiasi altro problema, rivolgetevi ad un Centro Assistenza Tecnica autorizzato per fare controllare il ferro da stiro.

Para su seguridad

La seguridad de este aparato es conforme a las reglas técnicas y a las normas en vigor (Compatibilidad Electromagnética, Baja Tensión, Medio Ambiente).

- **Lea detenidamente este manual de instrucciones y guárdelo.**
- Este aparato no está previsto para que lo utilicen personas (incluso niños) cuya capacidad física, sensorial o mental esté disminuida, o personas sin experiencia o conocimientos, excepto si pueden recibir a través de otra persona responsable de su seguridad, una vigilancia adecuada o instrucciones previas relativas a la utilización del aparato.
Conviene vigilar a los niños para asegurarse de que no juegan con el aparato.
- **Las primeras veces, puede que salga algo de humo y se desprenda olor, pero no es nocivo. Este fenómeno que no afecta al uso del aparato, desaparece rápidamente.**
- **¡ Cuidado ! La tensión de la instalación eléctrica debe corresponder con la de la plancha (220-240V a.c). Cualquier error de conexión puede causar daños irreversibles en la plancha no cubiertos por la garantía.**
- Esta plancha debe conectarse obligatoriamente a un enchufe con toma de tierra. Si utiliza un alargador, compruebe que sea de tipo bipolar (16A) con conductor de tierra.
- Si el cable eléctrico está dañado, hágalo cambiar en un Servicio autorizado, y evitará así cualquier peligro.
- El aparato no debe utilizarse si se ha caído, si presenta daños visibles, si tiene fugas o presenta anomalías de funcionamiento. No desmonte nunca el aparato : llévelo a revisar a un Servicio Técnico Autorizado, para evitar cualquier peligro.
- ¡ No sumerja nunca la plancha en el agua !
- No desconecte el aparato tirando del cable. Desconecte siempre el aparato: antes de llenar o aclarar el depósito, antes de limpiarlo, después de cada utilización.
- No deje nunca el aparato sin supervisión cuando esté conectado a la alimentación eléctrica; y cuando aún esté caliente (aprox. 1 hora).
- La suela de la plancha puede estar muy caliente : no la toque nunca y deje que la plancha se enfríe antes de guardarla. El aparato emite vapor que puede producir quemaduras, especialmente cuando planche en un ángulo de la tabla de planchar. No dirija nunca el vapor hacia personas o animales.
- Debe utilizar y poner la plancha sobre una superficie estable. Cuando ponga la plancha en su reposaplancha, asegúrese de que la superficie sobre la que está colocada sea estable.
- Este aparato se ha diseñado para uso doméstico exclusivamente. Si se realiza un uso inapropiado o contrario a las instrucciones, la marca declinará cualquier responsabilidad y la garantía no será válida.

¿Qué agua hay que utilizar?

Este aparato ha sido diseñado para funcionar con agua del grifo. Sin embargo, hay que realizar regularmente una limpieza automática de la cámara de vaporización, para eliminar la cal libre. Si el agua tiene mucha cal (pregunte en el ayuntamiento o al servicio de suministro de agua), puede mezclarse agua del grifo con agua desmineralizada de venta en cualquier droguería y respetando las siguientes proporciones :
50% de agua de grifo, 50% de agua desmineralizada.

¿Qué agua hay que evitar?

Durante la evaporación, el calor concentra los elementos que hay en el agua.
Le rogamos que no utilice los siguientes tipos de agua, ya que contiene residuos orgánicos o elementos minerales susceptibles de provocar salpicaduras, colores amarillentos o un envejecimiento prematuro del aparato: agua desmineralizada pura de venta en droguerías, agua de las secadoras, agua perfumada, agua descalcificada, agua de las neveras, agua de las baterías, agua de los aires acondicionados, agua destilada y agua de lluvia.

Medio ambiente



¡ Participe en la conservación del medio ambiente !

- ① Su electrodoméstico contiene materiales recuperables y/o reciclables.
- ➔ Entréguelo al final de su vida útil, en un Centro de Recogida Específico o en uno de nuestros Servicios Oficiales Post Venta donde será tratado de forma adecuada.

Problemas con la plancha ?

ES

PROBLEMAS	CAUSAS POSIBLES	SOLUCIONES
El agua sale por los agujeros de la suela.	La temperatura elegida no permite crear vapor.	Ponga el termostato en la zona vapor (de ●● a MAX).
	Utiliza vapor mientras que la plancha no está suficientemente caliente.	Espere a que el indicador luminoso se apague.
	Utiliza el botón de extra vapor demasiado a menudo.	Espere varios segundos entre cada utilización.
	El caudal de vapor es demasiado importante.	Reduzca el caudal.
	Ha guardado la plancha con la suela hacia abajo, sin vaciarla y sin poner el mando en ☒.	Consulte el capítulo «Para guardar».
La plancha pierde agua al empezar a planchar.	Ha retirado la varilla anti-cal para llenar la plancha.	No se necesita extraer la válvula antical durante el llenado de la plancha.
Colores amarillentos salen de la suela y ensucian la ropa.	Utiliza productos químicos contra los residuos calcáreos.	No añada ningún producto contra los residuos calcáreos en el agua del depósito.
	No utiliza el tipo de agua adecuado.	Realice una auto-limpieza y consulte el capítulo "¿Qué agua utilizar?".
	Fibras de ropa se han acumulado en los agujeros de la suela y se carbonizan.	Realice una auto-limpieza y limpie la suela con una esponja húmeda. Aspire de vez en cuando los agujeros de la suela.
	La ropa no está suficientemente aclarada o ha planchado una prenda nueva antes de lavarla.	Asegúrese de que la ropa esté bien aclarada para eliminar los posibles depósitos de jabón o productos químicos en la ropa nueva.
La suela está sucia o amarillenta y puede ensuciar la ropa.	Utiliza una temperatura demasiado elevada.	Limpie la suela como se indica en el capítulo "Limpieza de la suela". Consulte la tabla de las temperaturas para ajustar el termostato.
	Utiliza almidón.	Pulverice almidón por el reverso de la tela a planchar.
La plancha produce poco o nada de vapor.	El depósito está vacío.	Rellénelo con agua.
	La varilla antical está sucia.	Limpie la varilla antical.
	La plancha tiene residuos calcáreos.	Limpie la varilla antical y haga funcionar la limpieza automática.
	La plancha se ha utilizado demasiado tiempo en posición seca.	Haga funcionar la limpieza automática.
La suela está rayada o dañada.	Ha guardado la plancha con la suela hacia abajo sobre un reposa-planchas metálico.	Apoye siempre la plancha encima del talón.
La plancha pulveriza cuando se ha llenado el depósito.	El cursor del mando de vapor no está en la posición ☒.	Compruebe que el mando de vapor está en la posición ☒.
	El depósito de agua está lleno.	Nunca sobrepase el indicador de llenado MAX.
La función spray no funciona.	No hay suficiente agua en el depósito.	Llene el depósito de agua.

Para cualquier otro tipo de problema, acuda a un servicio técnico oficial para que revise el aparato.

Para sua segurança

A segurança deste aparelho está em conformidade com os regulamentos técnicos e as normas em vigor (Compatibilidade Electromagnética, Baixa Tensão, Meio Ambiente).

- **Leia atentamente o manual de instruções e guarde-o para futuras utilizações.**

- Este aparelho não foi concebido para ser utilizado por pessoas (incluindo crianças) cujas capacidades físicas, sensoriais ou mentais se encontram reduzidas, ou por pessoas com falta de experiência ou conhecimento, a não ser que tenham sido devidamente acompanhadas e instruídas sobre a correcta utilização do aparelho, pela pessoa responsável pela sua segurança.

É importante vigiar as crianças por forma a garantir que as mesmas não brinquem com o aparelho.

- **Aquando das primeiras utilizações, o aparelho poderá libertar fumo e odores inofensivos. Este fenómeno sem consequências desaparecerá rapidamente.**
- **Atenção! A voltagem da sua instalação eléctrica deverá corresponder à do ferro (220-240 V). Qualquer erro de ligação pode causar danos irreversíveis ao ferro e anular a garantia.**
- Este ferro deverá ser obrigatoriamente ligado a uma tomada de terra. Se utilizar uma extensão, verifique se é do tipo bipolar (16A) com ligação à terra.
- Se o cabo de alimentação se encontrar de alguma forma danificado, deverá ser imediatamente substituído num Serviço de Assistência Técnica Autorizado Tefal, por forma a evitar qualquer tipo de perigo.
- Não utilize o aparelho no caso de ter caído ao chão, ou se apresentar danos visíveis, fugas ou anomalias de funcionamento. Nunca desmonte o aparelho: solicite a sua reparação junto de um Serviço de Assistência Técnica Autorizado Tefal por forma a evitar qualquer tipo de perigo para o seu utilizador.
- Nunca mergulhe o aparelho na água!
- Não desligue o aparelho puxando pelo cabo de alimentação. Desligue sempre o aparelho: antes de encher ou enxaguar o reservatório de água, antes de o limpar e após cada utilização.
- Nunca deixe o aparelho sem vigilância quando este estiver ligado à corrente; se ainda não tiver arrefecido (cerca de 1 hora).
- A base do ferro pode atingir temperaturas elevadas : nunca lhe toque e tenha o cuidado de deixar arrefecer o ferro antes de o arrumar. O aparelho produz vapor que pode causar queimaduras, especialmente quando engomar uma peça de roupa na ponta da tábua de engomar. Nunca oriente o vapor em direcção a pessoas ou animais.
- O seu ferro deve ser usado e colocado numa superfície estável. Quando o colocar no respectivo suporte, certifique-se da estabilidade dessa mesma superfície.
- Este produto foi concebido exclusivamente para um uso doméstico. Qualquer utilização não conforme ao manual de instruções liberta a Tefal de qualquer responsabilidade e anula a garantia.

Que tipo de água utilizar?

Este aparelho foi concebido para funcionar com água da torneira. No entanto, é necessário proceder regularmente à auto-limpeza dos orifícios de vaporização, para eliminar o calcário solto. Se a água que utiliza contém um elevado teor de calcário (poderá informar-se junto da Câmara Municipal ou nos Serviços Municipalizados de Água e Saneamento), pode misturar 50% de água da torneira e 50% de água desmineralizada disponível no mercado.

Que tipo de água evitar?

Durante a evaporação, o calor concentra os elementos contidos na água. As águas abaixo indicadas podem conter resíduos orgânicos ou substâncias minerais passíveis de provocar salpicos, corrimento de água acastanhada ou a deterioração prematura do aparelho: água desmineralizada pura disponível no mercado, água própria para secadores de roupa, água perfumada, água amaciada, água dos frigoríficos, água de baterias, água dos climatizadores, água destilada, água da chuva. Pedimos-lhe, pois, que não utilize os tipos de água acima mencionados.

Meio ambiente



Protecção do ambiente em primeiro lugar !

- ① O seu produto contém materiais que podem ser recuperados ou reciclados.
- Entregue-o num ponto de recolha para possibilitar o seu tratamento.

Problemas com o seu ferro

PT

PROBLEMAS	CAUSAS POSSÍVEIS	SOLUÇÕES
A água escorre pelos orifícios da base.	A temperatura seleccionada não permite criar vapor.	Coloque o termóstato na zona do vapor (de ●● a MAX).
	Utiliza o vapor antes do ferro estar suficientemente quente.	Aguarde até que a luz piloto se desligue.
	Utiliza o comando Super Vapor com demasiada frequência.	Aguarde alguns segundos entre cada utilização.
	O débito de vapor é demasiado elevado.	Diminua o débito de vapor.
	Arrumou o ferro na horizontal sem esvaziar o reservatório e sem colocar o comando na posição ☒.	Consulte o capítulo «Como arrumar o seu ferro».
O ferro deita água no início da engomagem.	Retirou a haste anti-calcário para encher o ferro.	Não retire o colectador anti-calcário enquanto enche o reservatório de água.
Água castanha escorre pela base e mancha a roupa.	Tem utilizado produtos químicos para proceder à descalcificação.	Nunca deite qualquer tipo de produto químico no reservatório para proceder à descalcificação.
	Não está a usar o tipo de água adequado.	Proceda a uma auto-limpeza e consulte o capítulo “Que água utilizar?”
	Os orifícios da base acumularam fibras queimadas da roupa.	Proceda a uma auto-limpeza e limpe a base com uma esponja húmida. Aspire os orifícios da base de vez em quando.
	A roupa não foi correctamente enxaguada ou engomou roupa nova sem a ter lavado primeiro.	Certifique-se que a roupa foi suficientemente enxaguada de modo a eliminar os eventuais resíduos de detergentes ou de produtos químicos nas peças de vestuário novas.
A base está suja ou castanha, podendo manchar a roupa.	Tem utilizado uma temperatura demasiado alta.	Limpe a base conforme indicado anteriormente. Consulte o quadro sobre a regulação das temperaturas.
	Utiliza goma.	Limpe a base conforme indicado anteriormente. Pulverize sempre a goma no avesso do lado a engomar.
O vapor é insuficiente ou nulo.	O depósito está vazio.	Encha-o.
	A vareta anti-calcário está suja.	Limpe a vareta anti-calcário.
	O ferro tem calcário.	Limpe a vareta anti-calcário e accione a auto-limpeza.
	Utilizou o ferro a seco durante demasiado tempo.	Accione a auto-limpeza.
A base está riscada ou danificada.	Colocou o ferro na horizontal, num suporte metálico.	Coloque sempre o ferro na vertical.
O ferro pulveriza no final do enchimento do reservatório.	O cursor de comando do vapor não está na posição ☒.	Certifique-se que o cursor de comando do vapor está na posição ☒.
	O reservatório tem água em excesso.	Nunca ultrapasse o nível MAX de enchimento.
Não sai água pelo spray.	O reservatório não tem água suficiente.	Encha o reservatório de água.

Para outros problemas, dirija-se a um Serviço de Assistência técnica autorizado Tefal para uma inspecção do seu ferro.

Sikkerhedsregler

Dette apparats sikkerhed er i overensstemmelse med gældende tekniske forskrifter og standarder (elektromagnetisk kompatibilitet, lavspænding, miljøbeskyttelse).

- **Læs venligst denne betjeningsvejledning omhyggeligt og opbevar den.**
- Dette apparat er ikke beregnet til at blive brugt af personer (herunder børn), hvis fysiske, sensoriske eller mentale evner er svækkede samt af personer uden erfaring eller kendskab, med mindre de er under opsyn eller har modtaget forudgående instruktioner om brugen af apparatet af en person, der er ansvarlig for deres sikkerhed. Børn skal være under opsyn for at sikre, at de ikke leger med apparatet.
- **De første gange strygejernets benyttes, kan der forekomme lidt røg og lugt. Dette fænomen er helt ufarligt for brugeren og vil hurtigt forsvinde igen.**
- **Advarsel! El-installationens spænding skal svare til strygejernets (220-240V). Forkerte tilslutninger kan forårsage uoprettelige skader på strygejernets og annullerer garantien.**
- Strygejernets skal altid tilsluttes en stikkontakt med ekstrabeskyttelse (16A). Hvis der benyttes forlængerledning, skal det undersøges, om den er ekstrabeskyttet.
- Hvis ledningen er beskadiget, skal den straks udskiftes af en autoriseret serviceforretning for at undgå fare.
- Strygejernets må ikke bruges, hvis det har været tabt på gulvet, hvis det har synlige beskadigelser, hvis det lækker, eller hvis det ikke fungerer normalt. Skil aldrig strygejernets ad : Få det undersøgt af et autoriseret serviceværksted for at undgå, at der opstår farlige situationer.
- Kom aldrig strygejernets i vand!
- Tag ikke strygejernets stik ud ved at trække i ledningen. Tag altid strygejernets stik ud før opfyldning eller skylning af vandbeholderen, før rengøring og efter hver brug.
- Efterlad aldrig strygejernets uden opsyn, når stikket er sat i og så længe det ikke har kølet af i ca. 1 time.
- Strygesålen kan blive meget varm: Lad altid strygejernets køle af, inden det sættes på plads. Strygejernets udsender damp, der kan forårsage forbrændinger, især når man stryger på et hjørne af strygebrættet. Ret aldrig dampen mod personer eller dyr.
- Strygejernets bør anvendes og placeres på en stabil flade. Når strygejernets stilles på sin sokkel, skal man sikre sig, at soklen er anbragt på en stabil flade.
- Dette strygejern er kun beregnet til brug i en almindelig husholdning. Fabrikanten fraskriver sig ethvert ansvar og garantien bortfalder i tilfælde af en brug der ikke er i overensstemmelse med denne brugsanvisning.

Hvilken slags vand skal der bruges ? _____

Apparatet er beregnet til at fungere med vand fra hanen. Der skal dog jævnligt foretages en selvrensning af dampkammeret for at fjerne kalk. Hvis vandet er meget kalkholdigt (det kan vandværket eller kommunen oplyse om), er det muligt at blande vand fra hanen med demineraliseret vand fra handelen i følgende forhold : 50 % vand fra hanen, 50 % demineraliseret vand.

_____ Hvilken slags vand bør ikke benyttes ?

Varmen koncentrerer de partikler vandet indeholder, når der sendes damp ud. Følgende vandtyper indeholder organiske affaldsstoffer eller mineraler som kan forårsage udspjning af damp, brunlig væske der løber ud af apparatet eller for tidligt slid: Ufortyndet demineraliseret vand fra handelen, vand fra tørretumbler, parfumeret vand, blødgjort vand, vand fra køleskab, vand fra batterier, vand fra aircondition, destilleret vand eller regnvand. Man bør derfor ikke bruge disse vandtyper.

Der bør heller ikke bruges vand på flaske, kogt eller filtreret vand.

Miljøbeskyttelse



Vi skal alle være med til at beskytte miljøet!

- ① Apparatet indeholder mange materialer, der kan genvindes eller genbruges.
- ➔ Bring det til et specialiseret indsamlingssted for genbrug eller et autoriseret serviceværksted, når det ikke skal bruges mere.

Problemer med strygejernet ?

PROBLEM	MULIG ÅRSAG	LØSNING
Der løber vand ud af strygesålen huller.	Den valgte temperatur giver ikke mulighed for at lave damp.	Stil termostaten i dampzonen (fra ●● til MAX).
	Der bruges damp, inden strygejernet er varmt nok.	Vent til termostat lampen slukker.
	Super-Damp knappen bruges for ofte.	Vent i nogle sekunder mellem hvert tryk.
	Dampstrømmen er for stærk.	Reducer dampstrømmen.
	Strygejernet har været opbevaret stående på strygesålen uden at blive tømt og uden at stille knappen på ☒.	Se afsnittet «Opbevaring af strygejernet».
Der løber vand ud af strygejernet ved begyndelsen af strygningen.	Du har udtaget antikalkpinden for at påfylde strygejernet.	Tag ikke antikalkpinden ud ved påfyldning af strygejernet.
Der løber en brunlig væske ud af strygesålen, som pletter tøjet.	Der bruges kemiske afkalkningsmidler.	Der må ikke kommes afkalkningsmidler i vandet i beholderen.
	Der bruges ikke den rigtige type vand.	Foretag en selvrensning og se afsnittet "Hvilken type vand man skal bruge".
	Der har hobet sig stoffibre op i strygesålen huller og de har brændt sig fast.	Foretag en selvrensning og rengør strygesålen med en fugtig klud. Støvsug strygesålen huller en gang imellem.
	Tøjet er ikke blevet rensed grundigt nok, eller du har strøget et stof, som ikke har været vasket.	Sørg for at vasketøjets skylles godt for at fjerne eventuelle rester af sæbe eller kemiske produkter på nyt tøj.
Strygesålen er snavset eller brun og kan plette strygetøjet.	Der stryges ved for høj temperatur.	Rengør sålen som beskrevet ovenfor. Se skemaet med temperaturer for at indstille termostaten.
	Du bruger stivelse.	Rengør sålen som beskrevet ovenfor. Sprøjt stivelsen på den side af stoffet, der ikke stryges.
Strygejernet producerer kun lidt eller ingen damp.	Vandbeholderen er tom.	Fyld vandbeholderen op.
	Kalkmagneten er kalket til.	Rengør kalkmagneten.
	Strygejernet er kalket til.	Rengør kalkmagneten og foretag en selvrensning.
	Strygejernet er blevet brugt for længe til strygning uden damp.	Foretag en selvrensning.
Strygesålen er ridset eller beskadiget.	Strygejernet har været anbragt på en metalholder på strygesålen.	Stil altid strygejernet på hælen.
Strygejernet sender damp ud, når vandbeholderen fyldes helt op.	Dampindstillingen står ikke på ☒.	Kontroller at dampindstillingen står på ☒.
	Vandbeholderen er overfyldt.	Fyld aldrig vandtanken til mere end angivelsen for MAX.
Sprayknappen virker ikke.	Der er ikke nok vand i vandbeholderen.	Fyld vandbeholderen.

DA

Hvis der opstår andre problemer, kontakt venligst et autoriseret serviceværksted for at få strygejernet kontrolleret.

INTERNATIONAL GUARANTEE : COUNTRY LIST

			
الجزائر ALGERIA	CIJA 9 rue Puvis de Chavannes Saint Euquene Oran	1 an 1 year	(0)41 28 18 53
ARGENTINA	GRUPE SEB ARGENTINA S.A. Billinghurst 1833 3° C1425DTK Capital Federal Buenos Aires	2 años 2 years	0800-122-2732
ՀԱՅԱՍՏԱՆ ARMENIA	ՓԲԸ «Գրուպպա ՍԵԲ», 125171, Մոսկվա, Լենինգրադյան խճուղի, 16A, բլմ.3	2 տարի 2 years	(010) 55-76-07
AUSTRALIA	GRUPE SEB AUSTRALIA PO Box 7535, Silverwater NSW 2128	1 year	02 97487944
ÖSTERREICH AUSTRIA	SEB ÖSTERREICH HmbH Campus 21 - Businesspark Wien Süd Liebermannstr. A02 702 2345 Brunn am Gebirge	2 Jahre 2 years	01 866 70 299 00
BELGIQUE BELGIE BELGIUM	GRUPE SEB BELGIUM SA NV 25 avenue de l'Espérance - ZI 6220 Fleurus	2 ans 2 years	070 23 31 59
БЕЛАРУСЬ BELARUS	ЗАО «Группа СЕБ-Восток», 125171, Москва, Ленинградское шоссе, д. 16А, стр. 3	2 года 2 years	017 2239290
BOSNA I HERCEGOVINA	SEB Développement Predstavništvo u BiH Vrazova 8/II 71000 Sarajevo	2 godine 2 years	Info-linija za potrošače 033 551 220
BRASIL BRAZIL	SEB DO BRASIL PRODUTOS DOMÉSTICOS LTDA Avenida Arno, 146 Mooca 03108-900 São Paulo SP	1 ano 1 year	0800-119933
БЪЛГАРИЯ BULGARIA	ГРУП СЕБ БЪЛГАРИЯ ЕООД Ул. Борово 52 Г, ет. 1, офис 1, 1680 София	2 години 2 years	0700 10 330
CANADA	GRUPE SEB CANADA 345 Passmore Avenue Toronto, ON M1V 3N8	1 an 1 year	800-418-3325
CHILE	GRUPE SEB CHILE Comercial Ltda Av. Providencia, 2331, piso 5, oficina 501 Santiago	2 años 2 years	12300 209207
COLOMBIA	GRUPE SEB COLOMBIA Apartado Aereo 172, Kilometro 1 Via Zipaquira Cajica Cundinamarca	2 años 2 years	18000919288

HRVATSKA CROATIA	SEB Developpement S.A.S. Vodnjanska 26 10000 Zagreb	2 godine 2 years	01 30 15 294
ČESKÁ REPUBLIK CZECH REPUBLIC	GRUPE SEB ČR spol. s r. o. Jankovcova 1569/2c 170 00 Praha 7	2 roky 2 years	731 010 111
DANMARK DENMARK	GRUPE SEB NORDIC AS Tempovej 27 2750 Ballerup	2 år 2 years	44 663 155
DEUTSCHLAND GERMANY	GRUPE SEB DEUTSCHLAND GmbH / KRUPS GmbH Herrnrainweg 5 63067 Offenbach	2 Jahre 2 years	0212 387 400
EESTI ESTONIA	GRUPE SEB POLSKA Sp. z o.o. ul. Bukowińska 22b 02-703 Warszawa	2 aastat 2 years	5 800 3777
SUOMI FINLAND	Groupe SEB Finland Kutojantie 7 02630 Espoo	2 Vuotta 2 years	09 622 94 20
FRANCE Incluant uniquement Guadeloupe, Martinique, Réunion, Saint-Martin	GRUPE SEB FRANCE Service Consommateur Moulinex BP 15 69131 ECULLY CEDEX	1 an 1 year	09 74 50 47 74
ΕΛΛΑΔΑ GREECE	SEB GROUPE ΕΛΛΑΔΟΣ Α.Ε. Οδός Καβαλιεράτου 7 Τ.Κ. 145 64 Ν. Κηφισιά	2 χρόνια 2 years	2106371251
香港 HONG KONG	SEB ASIA Ltd. Room 903, 9/F, South Block, Skyway House 3 Sham Mong Road, Tai Kok Tsui, Kowloon Hong-Kong	1 year	852 8130 8998
MAGYARORSZÁG HUNGARY	GRUPE SEB CENTRAL-EUROPE Kft. Táviró köz 4 2040 Budaörs	2 év 2 years	06 1 801 8434
INDONESIA	GRUPE SEB INDONESIA (Representative office) Sudirman Plaza, Plaza Marein 8th Floor JL Jendral Sudirman Kav 76-78, Jakarta 12910, Indonesia	1 year	+62 21 5793 6881
ITALIA ITALY	GRUPE SEB ITALIA S.p.A. Via Montefeltro, 4 20156 Milano	2 anni 2 years	199207354
JAPAN	GRUPE SEB JAPAN Co. Ltd. 1F Takanawa Muse Building, 3-14-13, Higashi Gotanda, Shinagawa-Ku, Tokyo 141-0022	1 year	0570-077772
ҚАЗАҚСТАН KAZAKHSTAN	ЖАҚ «Группа СЕБ- Восток» 125171, Мәскеу, Ленинградское шоссесі, 16А, 3 үйі	2 жыл 2 years	727 378 39 39
한국어 KOREA	(유)그룹 세브 코리아 서울시 종로구 서린동 88 서린빌딩 3층 110-790	1 year	1588-1588

LATVJA LATVIA	GRUPE SEB POLSKA Sp. z o.o. ul. Bukowińska 22b 02-703 Warszawa	2 gadi 2 years	6 716 2007
LIETUVA LITHUANIA	GRUPE SEB POLSKA Sp. z o.o. ul. Bukowińska 22b 02-703 Warszawa	2 metai 2 years	6 470 8888
LUXEMBOURG	GRUPE SEB BELGIUM SA NV 25 avenue de l'Espérance - ZI 6220 Fleurus	2 ans 2 years	0032 70 23 31 59
MACEDONIA	Groupe SEB Bulgaria EOOD Office 1, floor 1, 52G Borovo St., 1680 Sofia - Bulgaria ГРУП СЕБ БЪЛГАРИЯ ДООЕЛ Ул. Борово 52 Г, сп. 1, офис 1, 1680 София, България	2 години 2 years	(0)2 2050 022
MALAYSIA	Unit No.402-403, Level 4, Uptown 2, No.2, Jalan SS21/37, Damansara Uptown, 47400 Petaling Jaya, Selangor D.E., Malaysia.	1 year	(603) 7710 8000
MEXICO	Groupe.S.E.B. México, S.A. DE C.V. Goldsmith 38 Desp. 401, Col. Polanco Delegación Miguel Hidalgo 11 560 México D.F.	1 año 1 year	(01800) 112 8325
MOLDOVA	ТОВ «Груп СЕБ Україна» 02121, Харківське шосе, 201-203, 3 поверх, Київ, Україна	2 ani 2 years	(22) 929249
NEDERLAND The Netherlands	GRUPE SEB NEDERLAND BV Generatorstraat 6 3903 LJ Veenendaal	2 jaar 2 years	0318 58 24 24
NEW ZEALAND	GRUPE SEB NEW ZEALAND Unit E, Building 3, 195 Main Highway, Ellerslie, Auckland	1 year	0800 700 711
NORGE NORWAY	GRUPE SEB NORDIC AS Tempovej 27 2750 Ballerup DANMARK	2 år 2 years	815 09 567
PERU	Groupe SEB Perú Av. Camino Real N° 111 of. 805 B San Isidro - Lima – Perú	1 año 1 year	441 4455
POLSKA POLAND	GRUPE SEB POLSKA Sp. z o.o. ul. Bukowińska 22b 02-703 Warszawa	2 lata 2 years	0801 300 423 koszt jak za połączenie lokalne
PORTUGAL	GRUPE SEB IBÉRICA SA Urb. da Matinha Rua Projectada à Rua 3 Bloco1 - 3° B/D 1950 - 327 Lisboa	2 anos 2 years	808 284 735
REPUBLIC OF IRELAND	GRUPE SEB IRELAND Unit B3 Aerodrome Business Park, College Road, Rathcoole, Co. Dublin	1 year	01 677 4003
ROMÂNIA ROMANIA	GRUPE SEB ROMÂNIA Str. Daniel Constantin nr. 8 010632 București	2 ani 2 years	0 21 316 87 84
РОССИЯ RUSSIA	ЗАО «Группа СЕБ-Восток», 125171, Москва, Ленинградское шоссе, д. 16А, стр. 3	2 года 2 years	495 213 32 30

SRBIJA SERBIA	SEB Developpement Đorđa Stanojevića 11b 11070 Novi Beograd	2 godine 2 years	060 0 732 000
SINGAPORE	GROUPE SEB SINGAPORE Pty Ltd. 59 Jalan Pemipin, #04-01/02 L&Y Building Singapore 577218	1 year	65 6550 8900
SLOVENSKO SLOVAKIA	GROUPE SEB Slovensko, spol. s r.o. Rybničná 40 831 06 Bratislava	2 roky 2 years	233 595 224
SLOVENIJA SLOVENIA	SEB d.o.o Gregorčičeva ulica 6 2000 MARIBOR	2 leti 2 years	02 234 94 90
ESPAÑA SPAIN	GROUPE SEB IBÉRICA S.A. C/ Almogàvers, 119-123, Complejo Ecurban 08018 Barcelona	2 años 2 years	902 31 24 00
SVERIGE SWEDEN	TEFAL SVERIGE SUBSIDIARY OF GROUP SEB NORDIC Truckvägen 14 A, 194 52 Upplands Väsby	2 år 2 years	08 594 213 30
SUISSE CHWEIZ SWITZERLAND	GROUPE SEB SCHWEIZ GmbH Thurgauerstrasse 105 8152 Glattbrugg	2 ans 2 Jahre 2 years	044 837 18 40
TAIWAN	SEB ASIA Ltd. Taipei International Building, Suite B2, 6F-1, No. 216, Tun Hwa South Road, Sec. 2 Da-an District Taipei 106, R.O.C.	1 year	886-2-27333716
THAILAND	GROUPE SEB THAILAND 2034/66 Italthai Tower, 14th Floor, n° 14-02, New Phetchburi Road, Bangkapi, Huaykwang, Bangkok, 10320	2 years	662 351 8911
TÜRKIYE TURKEY	GROUPE SEB ISTANBUL AS Beybi Giz Plaza Dereboyu Cad. Meydan Sok. No: 28 K.12 Maslak	2 YIL 2 years	216 444 40 50
U.S.A.	GROUPE SEB USA 2121 Eden Road Millville, NJ 08332	1 year	800-395-8325
Україна UKRAINE	ТОВ «Груп СЕБ Україна» 02121, Харківське шосе, 201-203, 3 поверх, Київ, Україна	2 роки 2 years	044 492 06 59
UNITED KINGDOM	GROUPE SEB UK LTD Riverside House Riverside Walk Windsor Berkshire, SL4 1NA	1 year	0845 602 1454
VENEZUELA	GROUPE SEB VENEZUELA Av Eugenio Mendoza, Centro Letonia, Torre ING Bank, Piso 15, Ofc 155 Urb. La Castellana, Caracas	2 años 2 years	0800-7268724
VIETNAM	GROUPE SEB VIETNAM (Representative office) 127-129 Nguyen Hue Street District 1, Ho Chi Minh City, Vietnam	1 year	+84-8 3821 6395



: www.tefal.com

