

1. ОПИСАНИЕ НА ЕЛЕКТРОУРЕДА

- A. Приставка за изправяне
- B. Гребени
- C. Пласти за изправяне
- D. Бутон за изваждане на приставката
- E. Фиксирани зъбци
- F. Бутон за включване
- G. Ключ Clip System
- H. Кука за закачане
- I. Стесняващ накрайник
- J. Филтър
- K. Изваждаща се задна мрежа
- L. Пръстен за регулиране на степента на изправяне

За да може LISSIMA да Ви служи възможно най-добре, преди употребата й внимателно прочетете инструкциите за употреба и препоръките за безопасност.

- « Ultra-liss system » : Тази изключителна система дава възможност с едно единствено движение косата да бъде изправена и фино изсушена.
- « Clip System » : Ключът « Clip System » отваря и затваря керамичните плочи. Тази система дава възможност да се хване кичур коса до корените и да се изправи чак до връхчетата.

2. ПРЕПОРЪКИ ЗА БЕЗОПАСНОСТ

- За вашата безопасност, този уред отговаря на действащите стандарти и нормативна уредба (Директиви относно Ниско напрежение, Електромагнитна съвместимост, Околна среда, ...).
- По време на ползване приставките на уреда се загряват силно. Избягвайте допир с кожата. Внимавате захранващия кабел никога да не се опира в нагорещените части на уреда.
- Уредът трябва да бъде изключен от мрежата: преди почистване и поддръжка, в случай на неправилно действие, веднага след като приключите работата с него и ако отсъствате, дори за съвсем малко.
- Проверете, дали електрическото захранване на уреда съответства на напрежението в мрежата. Всяка грешка при включването може да предизвика неправилни повреди които не са покрити от гаранцията.



- За да осигурите допълнителна защита препоръчваме да инсталирате в електрическата верига захранваща банята, устройство за остатъчен диференциален ток (DDR) за остатъчен работен диференциален ток не по-голям от 30 mA. Консултирайте се със специалист.
- Никога не използвайте уреда с мокри ръце или близо до, вода във вани, душове, мивки или други съдове...
- Когато уредът се използва в баня, изключете го от контакта след ползване, тъй като близостта с вода може да бъде опасна, дори когато уредът е спрян.
- Когато уредът се използва вънру даца или в присъствието на деца или хора с увреждания е необходим строг контрол.
- В случай, че захранващия кабел е повреден, за да избегнете всякакви рискове той трябва да бъде сменен от производителя, в гаранционен сервиз или от друго компетентно лице.

- Не включвайте уреда и се свържете с одобрен сервизен център, ако: уредът падне или ако не работи правилно.
- Уредът има система за термична защита. В случай на преграване (например поради замърсяване на задната решетка) уредът се изключва автоматично. Свържете се със сервиза за гаранционно обслужване.
- Уредът не е предвиден да бъде използван от лица (аключително от деца), които физически, сетивни или умствени способности са ограничени, или лица без опит и знания освен ако отговорно за тяхната безопасност лице наблюдава и дава предварителни указания относно

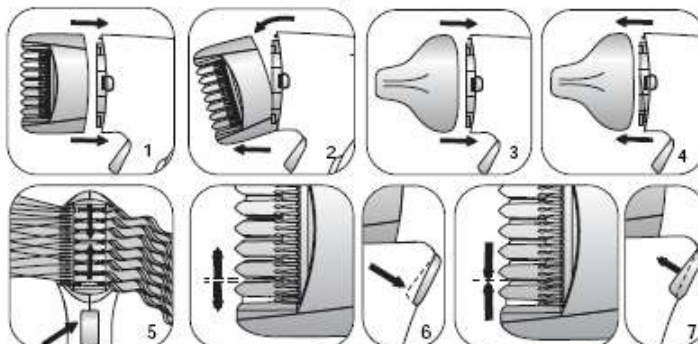
- ползването на уреда. Нагледжайте децата, за да не играят с уреда.
- Не използвайте, ако захранващият кабел е повреден.
- Не потапяйте уреда във вода и не го мийте под чешмата.
- Не хващайте с влажни ръце.
- Хващайте за дръжката, а не за загрята работна част на уреда.
- Изключвайте от контакта, като хващате за целосела, а не кабела.
- Не използвайте удължител.
- Не почиствайте с абразивни или корозивни препарати.
- Не използвайте при температура по-ниска от 0°C и по-висока от 35°C.

ГАРАНЦИЯ:

Електроуредът е предназначен само за домашна употреба. Не трябва да се използва за професионални цели.

3. СЪВЕТИ ЗА ИЗПОЛЗВАНЕ НА ЕЛЕКТРОУРЕДА

СЛАГАНЕ И МАХАНЕ НА НАКРАЙНИЦИТЕ

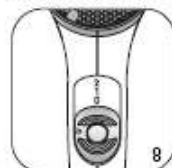


НАКРАЙНИК ЗА ИЗПРАВЯНЕ (A): Сложете накрайника за изправяне на тялото на електроуред (Фиг. 1). С леко натискване накрайникът шрава. Изважда се с натискането на бутони (D) и дърпане от едната страна (Фиг. 2).

КОНЦЕНТРАТОР (I): Концентраторът се слага на тялото на електроуред (Фиг. 3 и Фиг. 4). Концентраторът дава възможност струята въздух да бъде по-точно насочена към косата.

« CLIP SYSTEM » (G): С ключа « Clip System » (G) се регулира отварянето и затварянето на изправящите плочи (C), което дава възможност за перфектно изправяне на косата (Фиг. 5) още от корените (Фиг. 6).

1. С натискане на ключа (G) плочите за изправяне се раздалечат и дават възможност за по-лесно хващане на кичура коса
2. С освобождаването на ключа плочите за изправяне се затварят около кичура коса (Фиг. 7).



НАСТРОЙВАНЕ НА ЕЛЕКТРОУРЕДА СКОРОСТИ (F):

LISSIMA предлага две скорости на въздуха / температурата (Фиг. 8) :
 - Скорост 1: средна сила на въздуха и умерена температура за създаване на прическа (идеална за съвършено изправяне).
 - Скорост 2: интензивен въздух, идеално за бързо изсушаване на косата.

НАСТРОЙВАНЕ НА ПРЕСАТА (L)



Благодарение на пръстена, който регулира степенята на изправяне, на задната част на електроуреда (L) можете да изберете интензивността на изправянето според типа коса и да приспособите изправянето към индивидуалните изживявания! (Фиг. 9):

LISSIMA има 4 степени, които отговарят на различни типове къдрава коса: леко начупена (Фиг. 10), силно накъдрена (Фиг. 11), масури (Фиг. 12), ефект на силно накъдрена (Фиг. 13).

4. НЯКОЛКО СЪВЕТА ЗА ПЕРФЕКТНА ПРИЧЕСКА

КАК СЕ ИЗПОЛЗВА ЕЛЕКТРОУРЕДЪТ LISSIMA?

С тази основна техника ще изправите косата си от корените до връхчетата:

- Измийте косата, след това я подсушете добре с кърпа и я разрожете внимателно.
- Изсушете косата наполовина с функцията сешоар (с концентратора или без него), косата трябва да остане леко влажна.
- Сложете приставката за изправяне Ultra-liss Ceramic system и изберете скорост "1".



Хванете един къчур с електроуреда до корените – отдолу или отгоре. С помощта на ключа Clip System плочите за изправяне ще проникнат в целия къчур (Фиг. 14 и Фиг. 15). Теглете уреда внимателно чак до връхчетата (Фиг. 16). Продължете, докато не достигнете желаното изправяне.



ФРИЗЬОРСКИ ТРИКОВЕ

Обем при корените:
Когато косата Ви е изсушена и изправена, сложете отново уреда при корените от долната страна на къчур, оставете плочите да проникнат добре в целия къчур и минете косата около 3 см в посока от корените надолу (Фиг. 17), след това сложете уреда за 5 секунди съвсем близо до кожата на главата (Фиг. 18) и след това бавно минете чак до края на къчурата (Фиг. 19). Ако искате прическата да има по-голям

обем, този трик трябва да се повтори с всеки къчур.



Гладък, подвит бретон:
Хванете подсушения, влажен бретон в ръка. Хванете този къчур за долната страна при корените. Най-напред теглете отвесно нагоре (Фиг. 20) и след това бавно минете чак до връхчетата. Ако искате да навие бретона навътре, хванете отново къчурата, сложете го с ръка между плочите за изправяне и завъртете с посока на завъртането на уреда. (Фиг. 21). Дръжте така 5 секунди, за да се оформи косата в желаната посока.



Връхчета, подвити навън или навътре:
Можете да подвиете цялата коса или само няколко къчура. Хванете къчурата от долната страна. Изправете къчурата, а когато стигнете до връхчетата, придръжте го с другата ръка или с гребен (Фиг. 22) и го опрете в кръглата дръжка на уреда. За по-силно подвиване на къчурата наклонете уреда повече навътре.

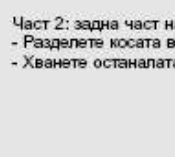
Ако завъртате краищата навън (Фиг. 23), постъпвайте по същия начин, само хванете косата от горната страна.



Изправяне на среднодълга филирана коса: (Фиг. 24 – 25)
Прическата трябва да се раздели на 5 части



Част 1: дълга коса на тила.
- Разделете косата на тила точно под ушите водоравно с гребен (Фиг. 26).
- Хванете останалата коса с щола.
- Разделете косата, която расте отзад, отвесно на 3 части (Фиг. 27):



Част 2: задна част на косата.
- Разделете косата водоравно над ушите (Фиг. 28)
- Хванете останалата коса и продължавайте по същия начин, като в част 1.



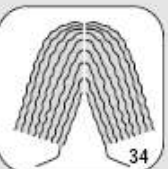
Част 3: странична коса.

- Разделете косата отвесно до ушите според линията, която се е образувала между изправената и неизправената коса (Фиг. 29)
- Хванете горните кичури и с основната техника изправете кичурите, които са отстрани на лицето.
- Пуснете горните кичури и също ги изправете (Фиг. 30).



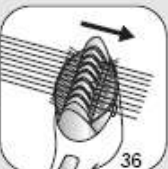
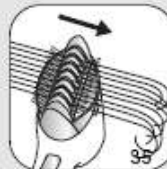
Изправяне на дълга филирана коса: (Фиг. 31)

- Изсушете косата наполовина през главата с функцията сешоар.
- С наведена глава изправете кичур по кичур (Фиг. 32) от бретона, след това страничните кичури, горната част и чак до косата на тила.
- Ако искате да направите гладка и едновременно с това подвита коса, взимайте кичури с уреда отдолу.
- Ако искате да направите гладка и едновременно с това равна коса, взимайте кичури с уреда отгоре.



ИЗПРАВЯНЕ НА КЪСА ФИЛИРАНА КОСА:
(Фиг. 33)

- Изсушете косата наполовина с функцията сешоар.
- Разделете косата отвесно на 2 части, от темето до тила (Фиг. 34).
- Започнете с едната страна на тила, вземайте косата отгоре и минавайте от корените до връхчетата.
- Продължавайте нататък, докато косата на тила бъде изправена.
- Продължавайте с кичурите около лицето и накрая справете горната част на прическата (евентуално бретона).



- Ако искате да направите гладка и едновременно с това подвита коса, взимайте кичури с уреда отдолу.
- Ако искате да направите гладка и едновременно с това равна коса, взимайте кичури с уреда отгоре.
- Ако искате връхчетата да бъдат гладки и оформени на върхове (Фиг. 35), а не засблени, минете с уреда чак до връхчетата, без да го наклоняте, дръжте в тази позиция 5 секунди и след това оставете косата да се изплъзне кичур по кичур (Фиг. 36).

Разбира се, можете да използвате Вашата козметика за коса, с която сте свикнали (балсами,маски, гъна, лак, гел и др. под.).

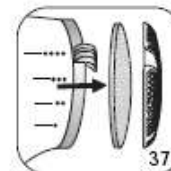
Внимание! Никога не изправяйте химически (перманентно) изправяна коса. Това поврежда косъма!

5. ПОДДРЪЖКА

ВНИМАНИЕ! Изключете уреда от електрическата мрежа преди почистване.

A – Почистване на електроуреда:

- Вашият електроуред изисква много малко грижи. Той може да се почиства със сух или леко влажен парцал.
 - Изваждаща се мрежа, която улеснява поддръжката:
- Този електроуред има задна мрежа и много фин филтър (Фиг. 37), който възпрепятства проникването на косми в уреда. Препоръчваме да почиствате филтъра редовно.



ДА УЧАСТВАМЕ В ОПАЗВАНЕТО НА ОКОЛНАТА СРЕДА!

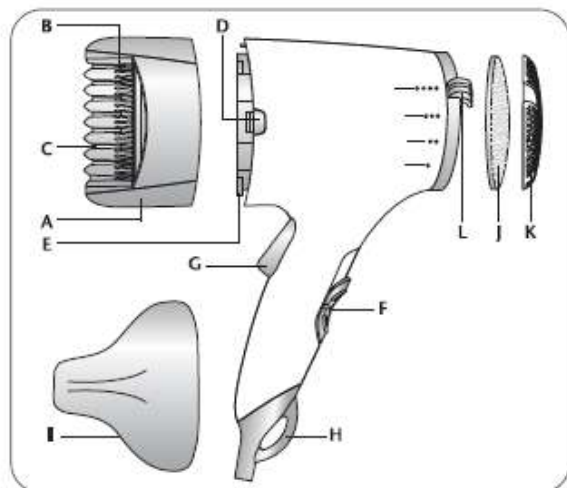
- 1 Уредът е изработен от различни материали, които могат да се предадат на атоменни суровини или да се рециклират.
- 2 Предайте го в специален център или, ако няма такъв, в одобрен сервиз, за да бъде преработен.



6. АКО ВЪЗНИКНЕ ПРОБЛЕМ

Изправянето не е достатъчно ефективно!

- Косата е прекалено влажна, подсушете я повече.
- Изберете по-силна степен на изправяне (пръстен L).



- 1. DESCRIEREA APARATULUI**
- A. Accesoriu de întindere a părului
 - B. Piepteni
 - C. Plăcuțe de întindere cu suprafață
 - D. Buton de eliberare a accesoriilor
 - E. Cleme de fixare
 - F. Buton de comandă
 - G. Întrerupător Clip System
 - H. Ochi de fixare
 - I. Concentrator
 - J. Filtru
 - K. Grila din spate, amovibilă
 - L. Inel de reglare a întinderii

Pentru ca LISSIMA să vă servească cât mai bine, înainte de utilizare citiți cu atenție manualul și instrucțiunile de securitate.

- « **Ultra-liss system** »: Acest sistem exclusiv permite ca printr-o singură mișcare să se realizeze îndreptarea părului și uscarea cu blândețe a lui.
- « **Clip System** »: Întrerupătorul « Clip System » comandă deschiderea și închiderea plăcuțelor ceramice. Acest sistem permite apucarea șuviței de păr de la rădăcină și întinderea ei până la capăt.

2. RECOMANDĂRI PRIVIND SECURITATEA

- **Accesoriile aparatului se încălzesc foarte tare în timpul utilizării. Evitați contactul cu pielea. Cablul de alimentare nu trebuie să se afle niciodată în contact cu părțile fierbinți ale aparatului.**
- Pentru siguranța dvs., acest aparat este conform normelor și reglementărilor aplicabile (Directiva privind joasa tensiune și cea privind Compatibilitatea electromagnetică, Mediu, ...).
- Aparatul trebuie scos din priză înainte de curățare și de efectuarea operațiilor de întreținere, în caz de funcționare anormală, imediat după ce nu-l mai utilizați, dacă vă îndepărtați de el chiar și câteva momente.
- Asigurați-vă că tensiunea instalației dvs. electrice corespunde tensiunii aparatului.
- Orice greșelă de conectare poate produce deteriorări iremediabile care nu sunt acoperite de garanție.
- Pentru a asigura o protecție suplimentară, se preconizează instalarea, în circuitul electric care alimentează sala de baie, a unui disjuncteur de curent diferențial (DDR) al cărui curent rezidual nominal să nu depășească 30 mA. Cereți sfatul electricianului dvs.
- Nu utilizați niciodată aparatul dvs. cu mâinile umede sau în apropierea

apei conținute în băi, dușuri, chiuvete sau alte recipiente...

- Atunci când aparatul este utilizat în sala de baie, scoateți-l din priză după utilizare deoarece prezența apei reprezintă un pericol, chiar dacă aparatul este oprit.
- Este necesară o supraveghere strictă atunci când aparatul este utilizat pentru copii ori persoane invalide sau în prezența acestora.
- Pentru a evita orice pericol, cablul de alimentare deteriorat trebuie înlocuit de fabricant, de serviciul său după vânzare sau de o persoană cu o calificare similară.
- Nu folosiți aparatul și nu-l legați de un centru de service agreat, dacă aparatul dvs. a căzut, dacă nu mai funcționează normal.
- Aparatul este echipat cu un sistem de protecție termică. În cazul supraîncălzirii (de exemplu, din cauza îmbăcăririi grătarului spate), aparatul se va opri automat: contactați service-ul post-vânzare.
- Acest aparat nu a fost conceput pentru a fi folosit de persoane (inclusiv copii) cu capacități fizice, senzoriale sau mentale diminuate, sau de persoane fără experiență sau cunoștințe, numai în cazul în care au beneficiat prin intermediul unei persoane

răspunzătoare pentru siguranța lor, de o supraveghere sau de instrucțiuni prealabile în ceea ce privește utilizarea aparatului.

Este recomandat să supravegheați copiii pentru a vă asigura că nu se joacă cu aparatul.

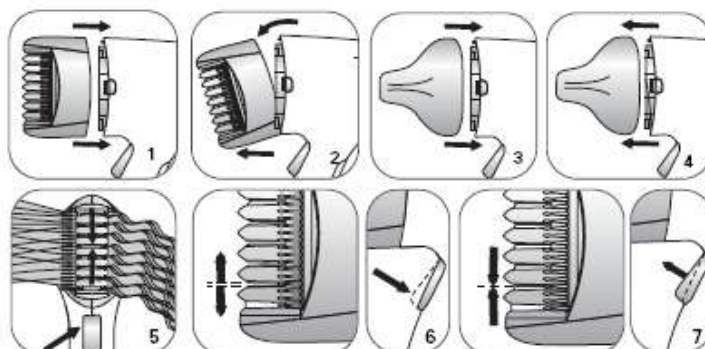
- Nu utilizați aparatul în cazul în care cablul este deteriorat.
- Nu scufundați aparatul în apă și nu-l stropiți nici măcar în vederea curățării.
- Nu apucați aparatul cu mâinile umede.
- Nu apucați aparatul de carcasă, care este caldă, ci de mâner.
- Pentru a deconecta aparatul, nu trageți de cablu, ci de fișa de conectare.
- Nu utilizați prelungitor.
- Nu curățați aparatul cu produse abrazive sau corozive.
- Nu utilizați aparatul la temperaturi sub 0°C și peste 35°C.

GARANȚIA:

Aparatul este destinat exclusiv uzului casnic și nu poate fi utilizat profesional. Garanția devine nulă și invalidă în cazul unei utilizări necorespunzătoare.

3. INSTRUCȚIUNI DE UTILIZARE A APARATULUI

FIXAREA ȘI ÎNDEPĂRTAREA ACCESORIILOR



ACCESORIUL DE ÎNTINDERE A PĂRULUI (A):

Fixați accesoriul de întindere pe corpul aparatului (Fig. 1). Apăsând ușor, accesoriul se anclanșează. Apăsând butonul (D) și trăgând într-o parte, îl eliberați (Fig. 2).

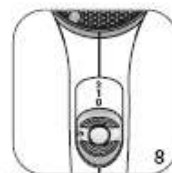
CONCENTRATORUL (I):

Fixați concentratorul pe corpul aparatului (Fig. 3 și Fig. 4). Concentratorul permite o direcționare mai precisă a curentului de aer către păr.

« CLIP SYSTEM » (G):

Prin intermediul întrerupătorului « Clip System » (G) se închid și se deschid plăcuțele de întindere (C), ceea ce permite o îndreptare perfectă a părului direct de la rădăcină (Fig. 5):

1. Apăsând întrerupătorul (G), plăcuțele de întindere se îndepărtează, permițând astfel prinderea șuviței de păr (Fig. 6).
2. Eliberând întrerupătorul, plăcuțele de întindere se închid în jurul părului (Fig. 7).



REGLAREA APARATULUI

VITEZELE (F):

LISSIMA oferă două nivele viteză pentru aer / temperatură (Fig. 8):

- Nivelul 1: flux mijlociu de aer și temperatură adaptată realizării coafurii (ideal pentru întinderea perfectă).
- Nivelul 2: flux de aer mai intens, ideal pentru uscarea rapidă a părului.

REGALREA ÎNTINDERII (L)



Mulțumită inelelor de reglare a nivelului de întindere, de pe partea din spate a aparatului (L), vă puteți alege intensitatea întinderii în funcție de tipul părului, adaptând astfel întinderea nevoilor individuale (Fig. 9)



LISSIMA permite 4 nivele corespunzătoare diferitelor tipuri de frizuri: ondulat (Fig. 10), buclat (Fig. 11), inelat (Fig. 12), crep (Fig. 13).

4. CÂTEVA INSTRUCIUNI PENTRU REALIZAREA UNEI COAFURI REUȘITE

CUM SE UTILIZEAZĂ APARATUL LISSIMA

Iată tehnica de bază pentru întinderea părului de la rădăcină până la capăt:

- După spălarea părului, uscați-l bine cu prosopul și pieptănați-l cu grijă.
- Uscați părul pe jumătate folosind funcția de uscător (cu concentrator sau fără); părul trebuie să rămână puțin umed.
- Fixați pe aparat accesoriul de întindere Ultra-liss Ceramic system și selectați Nivelul " 1 ".



Apucați de la rădăcină, de jos sau de sus, șuvița de păr aleasă. Cu ajutorul întrerupătorului Clip System, plăcuțele de întindere pătrund pe toată șuvița (Fig. 14 și Fig. 15). Trageți ușor aparatul până la capătul șuviței (Fig. 16). Continuați până când realizați întinderea dorită.



TRUCURI DE COAFURĂ

Volu de la rădăcină:

După ce ați uscat și întins părul, așezați din nou aparatul la rădăcină, în partea de jos a șuviței alese, lăsați plăcuțele de întindere să pătrundă bine pe toată șuvița și deplasați aparatul cam 3 cm pe sensul de creștere a părului (Fig. 17), apoi aplicați aparatul timp de 5 secunde direct pe pielea capului (Fig. 18) și la urmă, deplasați-l încet către capătul șuviței (Fig. 19). Dacă doriți un volum mai mare pentru coafura

dumneavoastră, este important să aplicați acest truc la fiecare șuviță.



Breton neted, rotunjit:

Apucați în mână întreg bretonul umed, uscat pe jumătate. Această șuviță apucați-o de la rădăcină din partea de jos. Trageți mai întâi în sus, vertical (Fig. 20), apoi deplasați încet aparatul până la rădăcină. Dacă doriți să rotunjiți bretonul înspre interior, apucați din nou șuvița, introduceți-o cu mâna între plăcuțele de întindere și rotiți în sensul de curbare a aparatului (Fig. 21). Pentru ca părul să ia o formă rotunjită, țineți șuvița în această poziție timp de 5 secunde.



Capetele rotunjite înspre interior sau în afară:

Puteți rotunji toată coafura sau numai câteva șuvițe. Apucați șuvița din partea de jos.

Întindeți șuvița aleasă și când ați ajuns la capăt, țineți-o cu cealaltă mână sau cu pieptenul (Fig. 22) și sprânjiniți-o de mânerul rotund al aparatului. Pentru a evidenția mai mult rotunjirea, înclinați mai mult aparatul înspre înăuntru. Dacă doriți să întoarceți vârfurile înspre exterior (Fig. 23), procedați în același mod numai că apucați părul din partea de sus.



Întinderea părului coafat semi-lung, în scări: (Fig. 24 - 25)

Este convenabil ca pieptănătura să se separe progresiv în 5 părți.



Partea 1: părul lung de la ceafă.

- Cu pieptenul, separați părul orizontal chiar de sub urechi (Fig. 26).
- Restul de păr prindeți-l cu o agrafă.
- Împărțiți vertical, în 3 părți, părul de pe ceafă (Fig. 27).

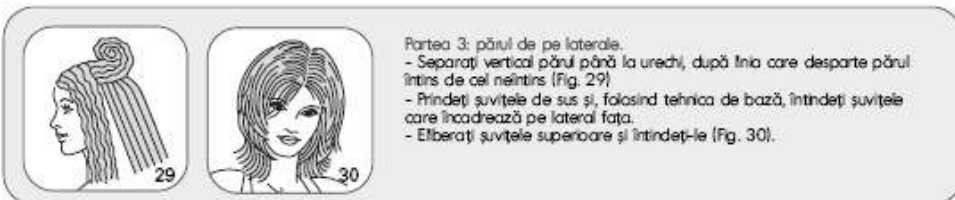
Mai întâi întindeți șuvițele de pe laterală și apoi șuvița centrală.

- Eliberați restul de păr și împărțiți-l după instrucțiunile pentru Partea 2.

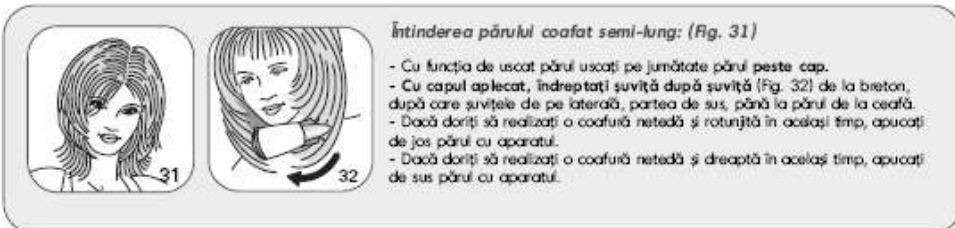


Partea 2: partea din spate a părului.

- Împărțiți orizontal părul deasupra urechilor (Fig. 28)
- Prindeți restul de păr și continuați la fel ca în Partea 1.

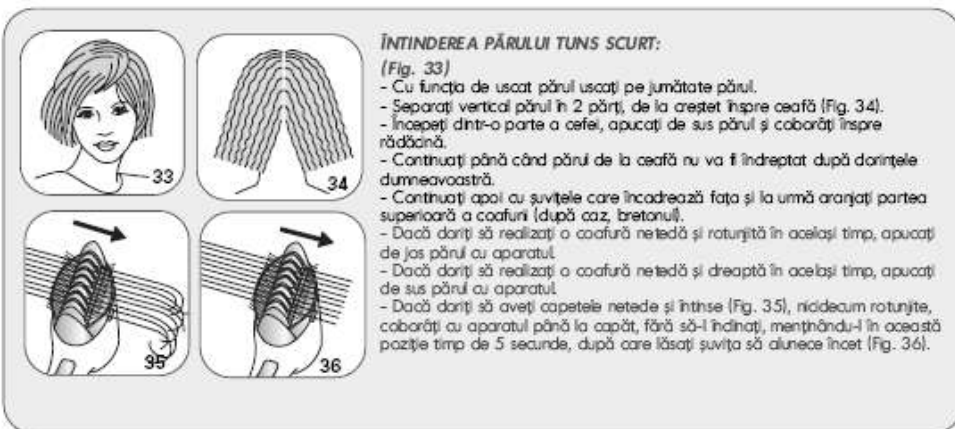


Partea 3: părul de pe laterale.
 - Separați vertical părul până la urechi, după linia care desparte părul întins de cel neîntins (Fig. 29).
 - Prindeți șuvițele de sus și, folosind tehnica de bază, întindeți șuvițele care încadrează pe lateral față.
 - Eliberați șuvițele superioare și întindeți-le (Fig. 30).



Întinderea părului coafat semi-lung: (Fig. 31)

- Cu funcția de uscat părul uscați pe jumătate părul peste cap.
 - Cu capul aplecat, îndreptați șuviță după șuviță (Fig. 32) de la breton, după care șuvițele de pe laterală, partea de sus, până la părul de la ceafă.
 - Dacă doriți să realizați o coafură netedă și rotunjită în același timp, apucați de jos părul cu aparatul.
 - Dacă doriți să realizați o coafură netedă și dreaptă în același timp, apucați de sus părul cu aparatul.



ÎNTINDEREA PĂRULUI TUNS SCURT:

(Fig. 33)

- Cu funcția de uscat părul uscați pe jumătate părul.
 - Separați vertical părul în 2 părți, de la creștet înspre ceafă (Fig. 34).
 - Începeți dintr-o parte a ceafei, apucați de sus părul și coborâți înspre rădăcină.
 - Continuați până când părul de la ceafă nu va fi îndreptat după dorințele dumneavoastră.
 - Continuați apoi cu șuvițele care încadrează față și la urmă aranjați partea superioară a coafurii (după caz, bretonul).
 - Dacă doriți să realizați o coafură netedă și rotunjită în același timp, apucați de jos părul cu aparatul.
 - Dacă doriți să realizați o coafură netedă și dreaptă în același timp, apucați de sus părul cu aparatul.
 - Dacă doriți să aveți capetele netede și înțhse (Fig. 35), nicidecum rotunjite, coborâți cu aparatul până la capăt, fără să-l înclinați, menținându-l în această poziție timp de 5 secunde, după care lăsați șuvița să alunece încet (Fig. 36).

Bineînțeles că puteți folosi cosmetica de păr obișnuită (balsamuri, măști, spume, lacuri, geluri etc.)
Atenție! Niciodată nu întindeți părul îndreptat chimic (permanent). Acest lucru dăunează părului!

5. ÎNTREȚINEREA

ATENȚIE! Înainte de curățarea aparatului, debransați-l de la rețeaua electrică.

A - Curățarea aparatului:

- Aparatul dumneavoastră necesită o întreținere minimă. Se poate curăța cu o cârpă uscată sau puțin umezită.
 - Sita amovibilă care ușurează întreținerea:
- Acest aparat este dotat cu o sită în partea din spate și cu un filtru foarte fin (Fig. 37), care împiedică pătrunderea părului în aparat. Recomandăm ca acest filtru să fie curățat periodic.



6. SĂ PARTICIPĂM LA PROTECȚIA MEDIULUI!

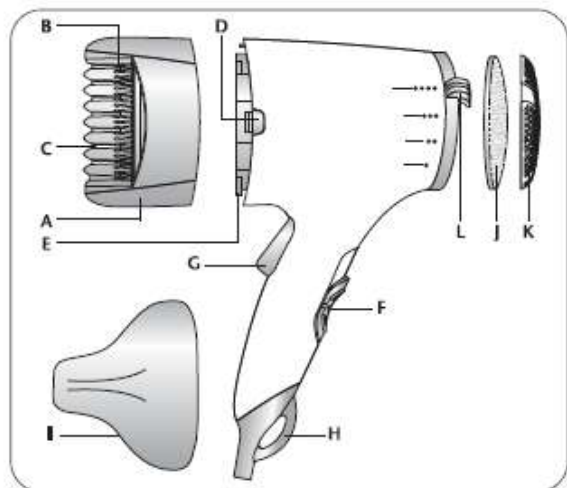
- ① Aparatul dumneavoastră conține numeroase materiale valorificabile sau reciclabile.
- ② Predați-l la un punct de colectare sau, în lipsa acestuia, la un centru de servicii autorizat pentru a fi procesat în mod corespunzător.



7. CÂND APAR PROBLEME

Întinderea nu este suficient de eficientă!

- Părul este prea ud, mai uscați-l puțin.
- Selectați un nivel mai puternic de întindere (inelul L).



- 1. OPIS APARATA**
- A. Nastavek za likanje
 - B. Glavniki
 - C. Likalne ploščice
 - D. Tipka za odzvet nastavka
 - E. Pritrdilni elementi
 - F. Stikalna tipka
 - G. Stikalo za izklop Clip Sistem
 - H. Kavelj za obehanje
 - I. Zoženi ustnik
 - J. Filter
 - K. Odstranljiva zadnja mrežica
 - L. Obroč za regulacijo stopnje likanja

Da vam bo LISSIMA kar najbolje služila, pred njeno uporabo pozorno preberite navodila in varnostne napotke.

- « **Ultra-liss sistem** »: Ta ekskluzivni sistem omogoča z enim samim gibom lasa dlakati in nežno posušiti.
- « **Clip Sistem** »: Stikalo za izklop « Clip Sistem » odpira in zapira keramične ploščice. Ta sistem omogoča prijem pramena las pri korenih in le-te naravnati vse do konic.

2. VARNOSTNA PRIPOROČILA

- Zaradi vaše varnosti je naprava izdelana tako, da ustreza zahtevanim standardom in pravilnikom (Nizkonapetostne smernice, elektromagnetna skladnost in skladnost z okoljem).
 - **Med uporabo se deli naprave močno segrejejo. Izbogajte se stika s kožo. Prepričajte se, da električni kabel nikoli ne pride v stik s segretnimi deli naprave.**
 - Napravo obvezno izklopite iz električne napeljeve v naslednjih primerih: pred čiščenjem in vzdrževanjem, ko naprava ne deluje pravilno, ko napravo prenehate uporabljati, ko niste v bližini naprave, pa čeprav se za trenutek.
 - Preverite, da napetost električnega omrežja odgovarja zahtevam vaše naprave.
- Vaša napaka v električnem omrežju lahko povzroči nepopravljive napake, ki jih proizvajalčeva garancija ne krije.
- Za dodatno zaščito zelo priporočamo, da v električno napeljevo v kopalnici namestite varnostno vtičnico (DOR), ki dovoljuje največjo napetost 30 mA. Za nasvet vprašajte svojega električarja.
 - **Nikoli ne uporabljajte naprave z mokrimi rokami ali v bližini vode, denarja pri kopalnih kadeh, tuših, umivalnikih ali drugih posodah.**
 - Ko napravo uporabljate v kopalnici, električni kabel takoli ne uporabite izklopite



- iz električnega omrežja, saj blitna voda lahko predruga navznoter tudi, ko naprave ne deluje.
- Bodite izredno poziljivi, ko napravo uporabljate v prisotnosti otrok ali invalidov.
- Če je električni kabel poklodovan, ga smete zaradi varnostnih razlogov zamenjati le proizvajalec, pooblašeni servis ali oseba s primernim znanjem in kvalifikacijo.
- Če je vaša naprava prečla ne bi si ne držite pravilno, je prenehajte uporabljati in poiščite pooblašeni servis.
- Aparat je opremljen s termičnim varnostnim sistemom, če se aparat preveč segreje (npr. zaradi umazane grelne plošče na zadnji strani aparata), avtomatično preneha delovati poščite pooblašeni servis.
- Naprava ni predvidena za uporabo s strani oseb (kamor so vključeni tudi otroci) z zmanjšanimi fizičnimi, dušnimi ali duševnimi sposobnostmi, ali oseb, ki nimajo izkušnje z napravo, oziroma je ne poznajo, razen če oseba, ki odgovarja za njihovo varnost, poskrbi za nadzor ali za predhodno usposabljanje o delovanju uporabe.
- Poskrbeti je treba za nadzor otrok, da bi zagotovili, da se ne bodo igrali z napravo.
- Ne uporabljajte če je električni kabel poklodovan.
- Ne namakati ali izpirati z vodo pri čiščenju.

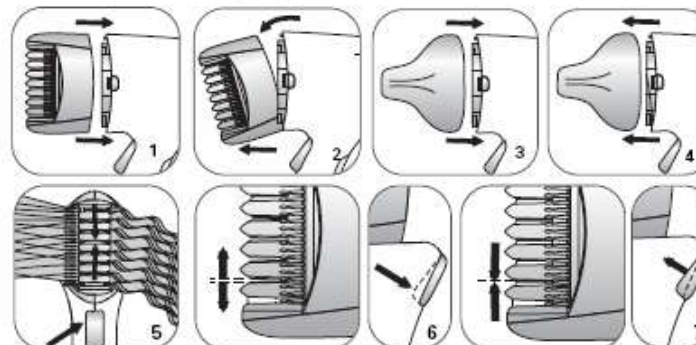
- Ne prijemajte aparat z mokrimi rokami.
- Ne prijemati ali držati za vroči del aparata temveč za držalo.
- Ne izkušajte iz vtičnice z odločenjem kabla temveč izločite vtičnik.
- Ne vključite električni kabel v električni podstavek.
- Ne Estiti z abrazivnim ali korozivnim sredstvom.
- Ne uporabljajte pri temperaturi nižji od 0°C ali višji od 35°C.

GARANCIJA:

Aparat je namenjen samo za uporabo v gospodinjstvu. Ne sme se uporabljati za profesionalne namene.

3. NASVETI ZA UPORABO APARATA

NAMEŠČANJE IN ODSTRANJEVANJE NASTAVKOV



NASTAVEK ZA LIKANJE (A): Nastavek za likanje namestite na trup aparata (Slika 1). Z rahlim pritiskom nastavek zaskoči. Odstranite ga s pritiskom na tipko (D) in s potegom na eno stran (Slika 2).

ZOŽENI USTNIK (I): Zoženi ustnik namestite na trup aparata (Slika 3 in Slika 4). Zoženi ustnik omogoča, da je tok zraka natančneje usmerjen na lasa.

« **CLIP SYSTEM** » (G): S stikalom za izklop korenov:

1. S pritiskom na stikalo za izklop (G) se likalne ploščice oddaljijo in tako omogočijo enostavnejši prijem pramena las (Slika 6).
2. Ko stikalo za izklop sprostite, se likalne ploščice okrog pramena las zaprejo (Slika 7).



NASTAVITEV APARATA

HITROST (F):

LISSIMA ponuja dve hitrosti dovoda zraka / temperature (Slika 8):

- Hitrost 1: srednji tok zraka in primerna temperatura za oblikovanje frizure (idealno za popolno likanje).
- Hitrost 2: intenzivnejši tok zraka, idealno za hitro sušenje las.

NASTAVITEV LIKANJA (L)



Zahvaljujoč obroču, ki regulira stopnjo likanja na zadnji strani aparata (L), lahko izberete intenzivnost likanja glede na tip las in tako likanje prilagodite svojim individualnim potrebam. (Slika 9):



LISSIMA omogoča 4 stopnje, ki odgovarjajo različnim tipom kodranja: rahlo kodranje (Slika 10), močno kodranje (Slika 11), kodri (Slika 12), krep videz (Slika 13).

4. NEKAJ NASVETOV ZA USPEŠNO FRIZURO

KAKO UPORABLJATI APARAT LISSIMA ?

5 to osnovno tehniko si zlikate lase od korenov pa vse do konic:

- Ko ste lase umili, jih dobro posušite z brisačo in narahlo razčesite.
- Lase na pol posušite s funkcijo fena (z zoženim ustnikom ali brez njega), ostati morajo rahlo vlažni.
- Na aparat namestite nastavek za likanje Ultra-liss Ceramic sistem in izberite hitrost "1".



Izbran las primite z aparatom pri korenih, od spodaj ali pa od zgoraj. S pomočjo stikala za izklop Clip System likalne ploščice prodrejo v cel pramen (Slika 14 in Slika 15). Aparat vlecite počasi vse do korenov (Slika 16). Nadaljujte, dokler ne dosežete zelenega likanja.



FRIZERSKI TRIKI Volumen pri korenih:

Ko imate lase posušene in zlikane, namestite ponovno aparat pri korenih z spodnje strani izbranega pramena, pustite, da likalne ploščice dobro prodrejo v cel pramen in pojdite približno 3 cm v smeri rasti las (Slika 17), nato aparat za 5 sekund položite tesno h koži glave (Slika 18) in na koncu počasi pojdite h koncu pramena (Slika 19). Če želite, da bo imela vaša frizura večji volumen, je pomembno, da ta trik izvedete na vsakem pramenu.



Gladek, okrogel frufu:
Primite v roke cel, na pol posušen, vlažen frufu. Pramen primite z spodnje strani pri korenih. Vlecite najprej navpično navzgor (Slika 20) in nato počasi pojdite vse do konic.
Če želite frufu zaviti navznoter, ponovno primite pramen, z roko ga vložite med likalne ploščice in zavrtite v smeri upogiba aparata. (Slika 21). Tako držite 5 sekund, da se lasje oblikujejo v okroglo obliko.



Konice okroglo oblikovane navznoter ali navzven:
Okroglo lahko oblikujete celo pričesko ali pa samo nekaj pramenov. Pramen podrite z spodnje strani.
Izbran pramen zlikajte in ko pridete do konic, ga podrite z drugo roko ali z glavnikom (Slika 22) ter oprite o okrogel ročaj aparata.
Za bolj izrazito okroglo obliko pramena aparat nagnite navznoter.

primite od zgoraj.

Če konice obračate ven (Slika 23), ravnajte enako, razlika je samo ta, da lase



Likanje srednje dolgo postrženih las: (Sliki 24 – 25)
Frizura naj bi se razdelila na 5 delov.



Del 1: dolgi lasje v zatilju.
- Z glavnikom lase enakomerno porazdelite direktno pod ušesi (Slika 26).
- Druge lase priprnite s sponko.
- Lase, ki rastejo iz zatilja, razdelite na 3 dele (Slika 27):

Najprej zlikajte stranske pramene in nato srednji pramen.
- Sprostite druge lase in jih razdelite glede na napotke za del 2.



Del 2: zadnji predel las.
- Lase razdelite vodoravno nad ušesi (Slika 28)
- Druge lase primite in nadaljujte enako kot z delom 1.



Del 3: stranski lasje.

- Lase navpično razdelite vse do ušesa glede na črto, ki ločuje že zlikane lase od nezlikanih (Slika 29)
- Zgornje pramene primite in z osnovno tehniko zlikajte pramene, ki okvirjajo obraz z strani.
- Sprostite zgornje pramene in jih tudi zlikajte (Slika 30).



Likanje srednje dolgih postrizanih las: (Slika 31)

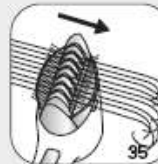
- Lase napol posušite t.i. preko glave s funkcijo fena.
- **Z nagnjeno glavo zlikajte vsak pramen posebej** (Slika 32) v frufu, preko stranskih pramenov, zgornjih delov vse do las v zatilju.
- Če želite oblikovati gladko in hkrati okroglo frizuro, jemljite pramene z aparatom od spodaj.
- Če želite oblikovati gladko in hkrati ravno frizuro, jemljite pramene z aparatom od zgoraj.



LIKANJE NA KRATKO POSTRIŽENIH LAS:

(Slika 33)

- Lase na pol posušite s funkcijo fena.
- Lase navpično razdelite na 2 dela, od temena pa vse do zatilja (Obr. 34).
- Začnite z ene strani zatilja, lasje jemljite od zgoraj in pojdite od korenov h konicam.
- Nadaljujte naprej, dokler ne bodo lasje v zatilju zlikane po vaših predstavah.
- Nadaljujte s prameni, ki okvirjajo obraz in na koncu uredite zgornji del frizure (po potrebi frufu).



- Če želite oblikovati gladko in hkrati okroglo frizuro, jemljite pramene z aparatom od spodaj.
- Če želite oblikovati gladko in hkrati ravno frizuro, jemljite pramene z aparatom od spodaj.
- Če želite imeti konice gladke in oblikovane v špice (Slika 35), in ne okrogle, pojdite z aparatom vse do konic in aparata ne nagibajte, v teh legi ga podržite 5 sekund in potem pustite, da pramen počasi zdrсне (Slika 36).

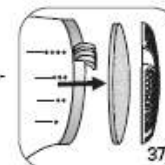
Seveda lahko uporabljate običajno lasno kozmetiko (subrine, maske, pene, lake, gele za oblikovanje itd.)
Pozor! Nikoli ne likajte kemično (permanentno) izravnanih las. Le-to bi poškodovalo lase!

5. VZDRŽEVANJE

POZOR! Pred čiščenjem aparat izključite iz električnega omrežja.

A – Čiščenje aparata:

- Vaš aparat potrebuje zelo malo nege. Lahko se čisti s suho ali z rahlo vlažno krpo.
 - Odstranljiva mrežica omogoča enostavnejše vzdrževanje.
- Ta naprava je opremljena z zadnjo mrežico in zelo finim filtrom (Slika 37), ki preprečuje prodor las v aparat. Priporočamo redno čiščenje filtra.



6. PODIETAJME SA NA OCHRANE ŽIVOTNEGA PROSTREDIA!

Ⓢ Vaš pristroj vsebuje črne materiale, ki jih lahko reciklirate ali reciklirate.

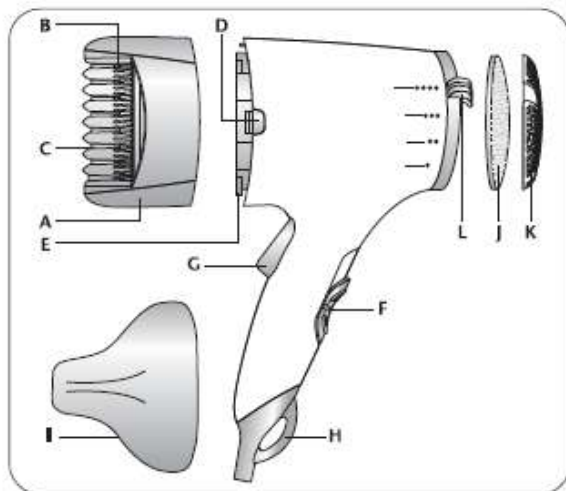
- ➡ Zverte ho zberne surovín alebo v krajnom prípade zmluvnému servisnému stredisku, aby bol patrične spracovaný.



7. KO SE POJAVIJO TEŽAVE

Likanje ni dovolj učinkovito!

- Lasje so prevlažnim, malo bolj jih posušite.
- Izberite močnejšo stopnjo sušenja (obroč L).



1. OPIS APARATA

- A. Nastavak za ispravljanje kose
- B. Četkice
- C. Ploče
- D. Dugme za vađenje nastavka
- E. Delovi za fiksiranje
- F. Dugme za uključivanje
- G. Prekidač Clip System
- H. Kukica za kačenje
- I. Nastavak sa uskim otvorom
- J. Filter
- K. Demontažna mrežica na zadnjoj strani fena
- L. Točkić za regulaciju stepena ispravljanja kose

Pre upotrebe pažljivo pročitajte uputstvo i bezbednosne savete.

• « Ultra-liss system »: Ekskluzivni sistem omogućava ispravljanje i sušenje kose jednim jedinim pokretom.

• « Clip System »: Prekidač « Clip System » otvara i zatvara keramičke pločice. Zahvaljujući tom sistemu pramen kose može da se uhvati kod korena i da se ispravi skroz do vrha.

2. SIGURNOSNI SAVETI

• U toku upotrebe delovi aparata se jako zagreju. Izbegavajte dodir sa kožom. Pazite da električni kabl nikada ne dođe u dodir sa vrućim delovima aparata.

• Za Vašu bezbednost, ovaj aparat je proizveden u skladu sa važećim normama i propisima (Direktive o najnižem naponu i elektromagnetnoj kompatibilnosti, okolina,...).

• Aparat obavezno isključite iz električne mreže u sledećim slučajevima: pre čišćenja i održavanja, kad aparat ne radi ispravno, kad prestanete da upotrebljavate aparat, kad niste u blizini aparata, tako samo na trenutak.

• Proverite da li napon električne mreže odgovara naponu aparata. Svaki kvar na električnoj mreži može da uzrokuje nepopravljive kvarove koje garancija proizvođača ne pokriva.

• Kao dodatnu zaštitu veoma preporučujemo da na električnu instalaciju u kupatilu montirate utičnicu s prenaponskom zaštitom (DDR) od napona iznad 30 mA. Za savet pitajte svog električara.

• Nikada nemojte da koristite svoj aparat vlažnim rukama ili u blizini vode u kadama, tuševima, svačnicama i drugim sudovima...

• Ukoliko aparat upotrebljavate u kupatilu, električni kabl izvucite iz električne mreže odmah nakon upotrebe jer blizina vode može da predstavlja opasnost i onada kada aparat nije uključen.

• Budite veoma oprezni dok aparat upotrebljavate u prisustvu dece ili invalida.

• Ukoliko je električni kabl oštećen, radi bezbednosti sme da ga zameni samo proizvođač, ovlašćeni servis ili osoba sa odgovarajućim znanjem i kvalifikacijom.

• Ukoliko je aparat pao na tlo ili ne radi ispravno, prestanite da ga upotrebljavate i pozovite ovlašćeni servis.

• Aparat je opremljen sistemom termičke bezbednosti. U slučaju pregrevanja (zbog na primer začepljenja stražnje rešetke), aparat se automatski zaustavlja: obratite se ovlašćenom servisu.

• Nije predviđeno da ovaj aparat koriste osobe (uključujući i decu) čije su fizičke, senzorne i mentalne sposobnosti smanjene, ili osobe bez iskustva i znanja, osim ako ga koriste, posredovanjem osobe odgovorne za njihovu sigurnost, nadzor i uputstva koja prethode upotrebi aparata.

Trebalo bi kontrolisati decu kako biste bili sigurni da se ne igraju sa aparatom.

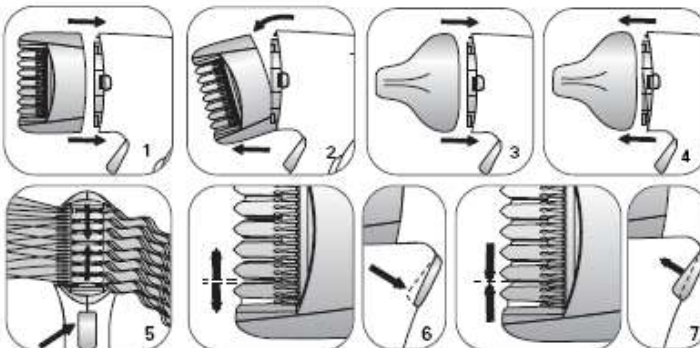
- Ne upotrebljavati ako je električni kabl oštećen
- Ne potapati i ispirati vodom pri čišćenju
- Ne dirati aparat vlažnim rukama
- Ne držati za vrući deo aparata već za dršku
- Ne isključite povlačeći električni kabl već izvucite utikač
- Ne povezivati električni kabl na produžni
- Ne čistiti sa abrazivnim ili korozivnim sredstvima
- Ne koristiti na temperaturi ispod 0 °C i iznad 35 °C

GARANCIJA:

Uredaj je namenjen isključivo za upotrebu u domaćinstvu. Ne sme se koristiti u profesionalne svrhe.

3. SAVETI ZA UPOTREBU APARATA

POSTAVLJANJE I SKIDANJE NASTAVAKA

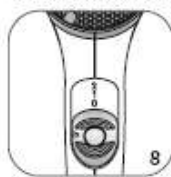


DODATAK ZA ISPRAVLJANJE KOSE (A): Postavite nastavak za ispravljanje kose na telo aparata (Fig. 1). Blagim pritiskom se nastavak namesti. Izvadite ga pritiskom dugmeta (D) i povlačenjem za jednu stranu (Fig. 2).

NASTAVAK SA USKIM OTVOROM (I): Nastavak sa uskim otvorom postavite na telo aparata (Fig. 3 i Fig. 4). Nastavak sa uskim otvorom omogućava preciznije strujanje vazduha na kosu.

« CLIP SYSTEM » (G): Prekidačem "Clip System" (G) otvaraju se i zatvaraju ploče za ispravljanje kose (C), što omogućava savršeno ispravljanje kose (Fig. 5) od samog korena pramena.

1. Pritiskom prekidača (G) pločice za ispravljanje kose se odvajaju i na taj način lakše se prihvati pramen kose (Fig. 6).
2. Kada se prekidač pusti, pločice za ispravljanje se zatvore oko pramena kose (Fig. 7).



PODEŠAVANJE APARATA

BRZINE (F): LISSIMA nudi dve brzine dovoda vazduha / temperature (Fig. 8):

- Brzina 1: srednja struja vazduha i odgovarajuća temperatura za pravljenje frizure (idealna za savršeno ispravljanje).
- Brzina 2: intenzivnija struja vazduha, idealna za brzo sušenje kose.

PODEŠAVANJE ISPRAVLJANJA KOSE (L)



Zahvaljujući točkići koji regulišu stepen ispravljanja kose na zadnjem delu uređaja (L), možete odabrati intenzitet ispravljanja prema tipu kose (Fig. 9).



LISSIMA omogućava 4 stepena koja odgovaraju raznim tipovima talasaste kose: blago zatalasane (Fig. 10), jako zatalasane (Fig. 11), kovrdžave kose (Fig. 12) i veoma kovrdžave kose (Fig. 13).

4. NEKOLIKO SAVETA ZA POSTIZANJE DOBRE FRIZURE

KAKO KORISTITI APARAT LISSIMA

Pomoću navedene tehnike ispravićete kosu od korena do vrhova:

- Nakon pranja kosu dobro osušite peškirom i pažljivo je raščesljajte.
- Kosu napola osušite pomoću funkcije fena (sa uskim nastavkom ili bez njega), mora ostati blago vlažna.
- Na aparat postavite nastavak za ispravljanje kose Ultra-liss Ceramic system i izaberite brzinu * 1 *.



Pomoću aparata uhvatite pramen kose kod korena, odozdo ili odozgo. Pomoću prekidača Clip System pločice za ispravljanje kose će uhvatiti pramen kose (Fig. 14 i Fig. 15). Polako vucite fen prema vrhovima (Fig. 16). Nastavite sve dok ne postignete željeni rezultat ispravljanja kose.



FRIZERSKI TRIKOVİ

Volumen kod korena:

Kada Vam je kosa suva i ispravljena, stavite ponovo fen kod korena sa donje strane pramena. Neka keramičke ploče fena dobro uhvate ceo pramen i 3cm od korena vucite u smeru rasta kose (fig 17). Zatim na 5 sekundi pristonite fen uz kožu glave (fig 18) i na kraju polako povucite prema vrhu pramena (fig 19). Ukoliko želite da Vaša frizura ima veći volumen, navedeno uradite na svakom pramenu kose.



Glatke, uvijene šiške:

Napola osušene, vlažne šiške uzmete u ruku. Uхватite ih sa donje strane kod korena. Vucite prvo vertikalno prema gore (Fig. 20), a zatim polako vucite sve do vrhova.

Ukoliko želite šiške uviti prema unutra, ponovno uhvatite pramen, rukom ga stavite među pločice za ispravljanje i okrenite u smeru u kojem je savijen uređaj (Fig. 21). Tako držite 5 sekundi da se kosa uvije unutra.



Vrhovi uvijeni unutra ili spolja:

Možete uviti celu frizuru ili samo nekoliko pramenova. Pramen uhvatite sa donje strane.

Željeni pramen ispravite, a kada dođete do vrhova, pridržite ga drugom rukom ili češljem (Fig. 22) i naslonite na okrugli držač fena.

Za izraženije uvijanje pramena fen više nagnite prema unutra.

Uvijate li vrhove prema spolja (Fig. 23), postupajte na isti način, samo kosu uhvatite sa gornje strane.



Ispravljanje poluduge ošišane kose (Fig. 24 – 25)

Trebalo bi da se frizura postepeno podeli na pet delova.



Deo 1: duga kosa na potiljku.

- Češljem kosu vodoravno podelite ispod ušiju (Fig. 26).
- Ostalu kosu zakačite šnalom.
- Kosu koja raste na potiljku podelite uspravno na tri dela (Fig. 27):

Najpre ispravite pramenove sa strane, a nakon toga srednji pramen.

- Oslobodite ostalu kosu i podelite je prema savetima za deo 2.



Deo 2: Kosa na potiljku.

- Kosu podelite vodoravno iznad ušiju (Fig. 28)
- Ostalu kosu zakačite i postupajte kao u delu 1.

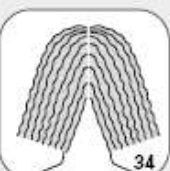


Deo 3: Kosa sa strane.
 - Kosu uspravno podelite do uha prema liniji koja deli već ispravljenu kosu od ostatka kose (Fig. 29)
 - Gornje pramenove zakačite, a pomoću osnovne tehnike ispravite pramenove koji ukviruju lice.
 - Oslobodite gornje pramenove i takođe ih ispravite (Fig. 30).



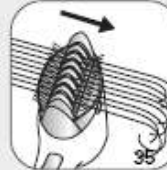
Ispravljanje poluduge ošišane kose (Fig. 31) :

- Kosu napola osušite preko glave pomoću funkcije fena.
 - Sa nagnutom glavom ispravite pramen po pramen (Fig. 32) od šiški, preko bočnih pramenova, gornjeg dela pa do kose na potiljku.
 - Želite li da napravite glatku i ujedno uvijenu frizuru, uzimajte pomoću uređaja pramenove odozdo.
 - Želite li da napravite glatku i ujedno ravnu frizuru, uzimajte pomoću pramenove odozgo.



ISPRAVLJANJE KRATKE OŠIŠANE KOSE
 (Fig. 33)

- Kosu napola osušite pomoću funkcije fena.
 - Kosu uspravno podelite na 2 dela, od temena do potiljka (Fig. 34).
 - Počnite sa jedne strane potiljka, kosu uzimajte odozgo i vucite od korena prema vrhovima.
 - Nastavite dalje sve dok kosa na potiljku ne bude ispravljena kao što želite.
 - Nastavite sa pramenovima koji ukviruju lice, a na kraju uredite gornji deo frizure (eventualno šiške).
 - Želite li da napravite glatku i ujedno uvijenu frizuru, uzimajte pomoću uređaja pramenove odozdo.
 - Želite li da napravite glatku i ujedno ravnu frizuru, uzimajte pomoću uređaja pramenove odozgo.
 - Želite li glatke i ravne vrhove (Fig. 35), ni u kom slučaju uvijene, vucite uređaj sve do vrhova i ne naginjte ga, u ovoj poziciji držite 5 sekundi, a zatim pramen polako izvucite (Fig. 36).



Možete naravno da koristite uobičajenu kozmetiku za kosu (regeneratore, maske, pene, lakove, gelove i sl.)
 Pažnja: Nikada ne ispravljajte hemijski trajno ispravljenu kosu, jer bi je to oštetilo.

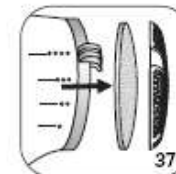
5. ODRŽAVANJE

PAŽNJA! Pre čišćenja isključite aparat iz električne mreže.

A – Čišćenje aparatu:

- Vašem aparatu nije potrebna velika nega. Može se čistiti suvom ili blago nakvašenom krpicom.
- Mrežica koja se može vaditi olakšava održavanje:

Sa zadnje strane aparat ima mrežicu i veoma fin filter (Fig. 37) koji sprečava prodiranje kose u unutrašnjost fena. Preporučujemo filter redovno čistiti.



6. UČESTVUJMO U ZAŠTITI OKOLINE!

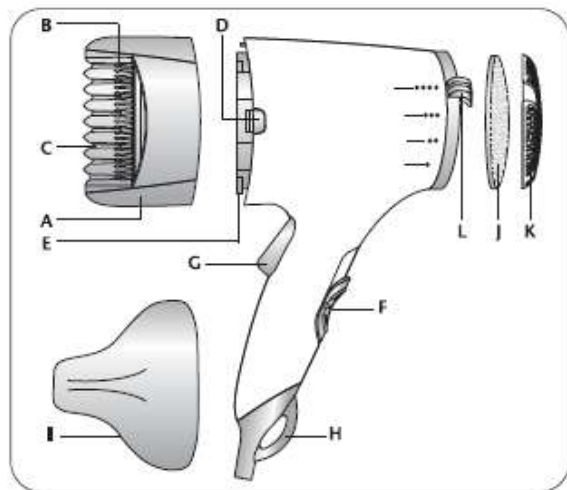
- ① Vaš aparat sadrži mnoge vredne materije ili materije koje mogu da se recikliraju.
- ♻️ Odnosite aparat do mesta gde se recikliraju takvi proizvodi.



7. KADA SE POJAVE PROBLEMI

Ispravljanje kose nije dovoljno efikasno!

- Kosa je previše vlažna, više je osušite.
- Izaberite jači stepen ispravljanja kose (točlik L).



1. OPIS UREDAJA

- A. "Ultra-liss" nastavak za ravnanje
- B. Češljevi
- C. Pločice za glačanje
- D. Tipka za odvajanje nastavaka
- E. Utori za nastavke
- F. Tipka za uključenje/isključenje
- G. Tipka za Clip System
- H. Alka za odlaganje
- I. Nastavak za sušenje kose
- J. Filter
- K. Očvojnica rešetka
- L. Tipka za regulaciju jačine ravnanja

Kako bi vam LISSIMA što bolje služila, prije uporabe pažljivo pročitajte uputstvo i sigurnosne upute.

• « Ultra-liss sustav »:

Ovaj jedinstveni sustav vam omogućava da jednim potezom osušite i izravunate vašu kosu.

• « Clip System »: Tipka « Clip System » otvara i zatvara keramičke pločice. Ovaj sustav omogućava hvatanje pramenova kose od korijena i jednakomjerno ravnanje sve do vrhova.

2. SIGURNOSNI NAPUTCI

• Za vrijeme uporabe dijelovi uređaja se jako zagriju. Izbjegavajte dodir s kožom. Budite oprezni kako priključni vod ne bi došao u dodir s vrućim dijelovima uređaja.

• Za vašu sigurnost, ovaj uređaj je proizveden u skladu s važećim normama i propisima (Propis o naprženom naponu, Propis o elektromagnetskoj kompatibilnosti, Propis o zaštiti okoliša...)

• Uređaj obavezno isključite iz utičnice u slučajevima: prije čišćenja i održavanja, kada uređaj pokazuje nepravilnosti u radu, kada uređaj više nećete upotrebljavati, kada niste u blizini uređaja po čak i na trenutak.

• Provjerite da je napon mreže suloban naponu vašeg uređaja. Svaki kvar na električnom napajanju može prouzročiti kvarove na uređaju koje jamstvo ne pokriva.

• Za dodatnu zaštitu preporučamo da na električnu instalaciju u kupaonicu instalirate utičnicu s prenaponskom zaštitom (DOR) od napona iznad 30 mA. Za savjet pitajte svag električara.

• Nikad ne rabite svoj uređaj s vlažnim rukama i u blizini vode u kadi, tuševima, slavnicima i drugim posudama...



• Uključite uređaj upotrebljavate u kupaonici, priključni vod isključite iz utičnice čim završite s uporabom jer blizina vode može predstavljati opasnost i onda kada uređaj nije uključen.

• Budite posebno oprezni kada uređaj upotrebljavate u blizini djece ili osoba smanjenih fizičkih, psihičkih i mentalnih sposobnosti.

• Uključite priključni vod oštećen, smije ga zamijeniti samo proizvođač, ovlašten Rowenta servis ili osoba potražnih znanja i kvalifikacija. (Vidi popis na jamstvenom listu).

• Uključite je uređaj ako na pod pokazuje nepravilnosti u radu, prestanite ga upotrebljavati i obratite se ovlaštenom Rowenta servisu.

• Uređaj je opremljen s termičkim sigurnosnim sustavom. U slučaju da se uređaj previše zagrije (npr. zbog začepljene rešetke na stražnjem dijelu uređaja), automatski prestaje raditi; obratite se ovlaštenom Rowenta servisu.

• Uporaba tog aparata nije namijenjena osobama (uljudnici i djecu) čije su jelesne, osjetilne i mentalne sposobnosti ograničene, i osobama bez iskustva i znanja, osim ako su, putem osoba odgovornih

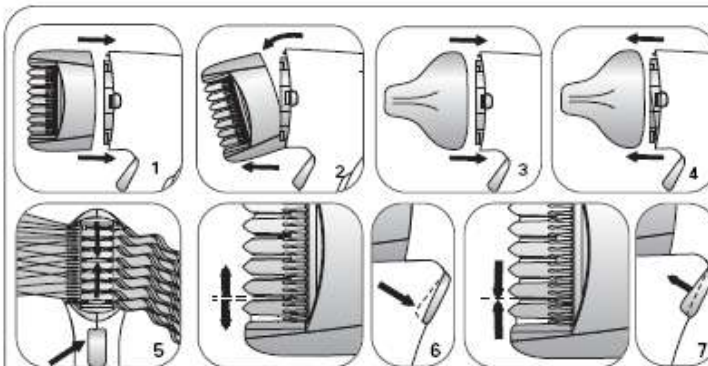
za njihovu sigurnost bile pod nadzorom i oblike prethodne upute za uporabu aparata. Potrebno je pripaziti kako se djeca aparatom ne bi igrala.

- Ne koristite uređaj ukoliko je priključni vod oštećen.
- Ne uranjajte uređaj u vodu ili drugu tekućinu prilikom čišćenja.
- Ne rabite uređaj s vlažnim rukama.
- Ne držite uređaj za njegov vrući dio već za dršku.
- Ne isključite uređaj podizanjem za priključni vod.
- Ne povlačite priključni vod s produžnim priključnim vodom.
- Ne čistite uređaj s octom, vinom ili drugim abrazivnim i korozivnim sredstvima.
- Ne koristite na temperaturi nižaj od 0°C i višaj od 35°C.

JAMSTVO:

Uređaj je namijenjen isključivo za uporabu u kućanstvu. Ne smije se rabiti u profesionalne svrhe.

3. SAVJETI ZA UPORABU UREDAJA



NASTAVAK ZA RAVNANJE (A):

Postavite nastavak za ravnanje na tijelo uređaja (Sl. 1). Lagano potisnite dok nastavak u potpunosti ne sjedne u utore. Kako bi odvojili nastavak, potisnite tipku (D) i lagano pomičite nastavak dok se ne odvoji. (Sl. 2).

NASTAVAK ZA SUŠENJE (I):

Nastavak za sušenje postavite na tijelo uređaja (Sl. 3 i Sl. 4). Nastavak za sušenje kose s usmjerivačem zraka omogućava preciznije strujanje zraka prema kosi.

« CLIP SYSTEM » (G): Tipka « Clip System » (G) upravlja zatvaranjem i otvaranjem pločica za ravnanje (C), što omogućava savršeno ravnanje kose (Sl. 5) od samoga korijena:

1. Potiskom na tipku (G) pločice za ravnanje se otvaraju te time omogućavaju lakše hvatanje pramena kose (Sl. 6).
2. Puštanjem tipke pločice za glačanje stežu uhvaćeni pramen kose. (Sl. 7).



PODEŠAVANJE UREDAJA

BRZINE (F):

LISSIMA nudi dvije brzine puhanja / temperature (Sl. 8) :

- Brzina 1: srednja brzina puhanja i odgovarajuća temperatura (idealna za ravnanje kose).
- Brzina 2: veća brzina puhanja, idealna za sušenje kose.

PODEŠAVANJE RAVNANJA (L)



Zahvaljujući tipki koja regulira jačinu ravnjanja na stražnjem dijelu uređaja (L), možete odabrati jačinu ravnjanja prema tipu kose i tako prilagoditi ravnjanje svojim individualnim potrebama! (Sl. 9):



LISSIMA omogućava 4 stupnja koja odgovaraju raznim tipovima valovitosti: blaga valovitost (Sl. 10), jaka valovitost (Sl. 11), kovrče (Sl. 12), sitne kovrče (Sl. 13).

4. NEKOLIKO SAVJETA ZA POSTIZANJE DOBRE FRIZURE

KAKO RABITI UREĐAJ LISSIMA ?

Pomoću ove osnovne tehnike izravnat ćete kosu od korijena do vrhova:

- Nakon pranja kosu dobro osušite ručnikom i pažljivo je raščesajte.
- Kosu napola osušite pomoću funkcije sušila za kosu (s usmjerivačem zraka ili bez njega), kosa mora ostati lagano vlažna.
- Na uređaj postavite Ultra-liss nastavak za ravnjanje i odaberite brzinu * 1 *.



Pomoću uređaja uhvatite pramen kose kod korijena, odozdo ili odozgo. Pomoću tipke Clip System pločice za ravnjanje će prodirjeti u cijeli pramen (Sl. 14 i Sl. 15). Polako vucite uređaj prema vrhovima (Sl. 16). Nastavite sve dok ne postignete željeni rezultat ravnjanja.



FRIZERSKI TRIKOV I

Volumen kod korijena:
Nakon što ste osušili i izravnali kosu, ponovno uhvatite pramen kose kod korijena i dobro ga učvrstite između hvataljki. Zatim povucite prema gore do visine od otprilike 3 cm (Sl. 17), nakon toga, prislonite uređaj uz korijen kose na 5 sekundi (Sl. 18) te na kraju povucite uređaj do vrha pramena (Sl. 19). Ako želite da vam kosa ima već volumen neophodno

je primijeniti ovaj postupak na svim izravnatim pramenovima.



Glavke, uvijene šiške:

Napola osušene, vlažne šiške uzmete u ruku. Uхватite ih s donje strane kod korijena. Vucite prvo okomito prema gore (Sl. 20), a zatim polako vucite sve do vrhova.

Ukoliko želite šiške uviti prema unutra, uhvatite pramen ponovno, rukom ga stavite među pločice za glačanje i okrenite u smjeru u kojem je savijen uređaj (Sl. 21). Tako držite 5 sekundi da se kosa uvije unutra.



Vrhovi uvijeni unutra ili van:

Uviti možete cijelu frizuru ili samo nekoliko pramenova. Pramen uhvatite s donje strane.

Željeni pramen izravnajte, a kada dođete do vrhova, pridržite ga drugom rukom ili češljem (Sl. 22) i naslonite na okrugli držač uređaja.

Za izražajnije uvijanje pramena uređaj više nagnite prema unutra.

Uvijate li vrhove prema van (Sl. 23), postupite na isti način, samo kosu uhvatite s vanjske strane.



Ravnjanje duge slojevito šišane kose: (Sl. 24 – 25)

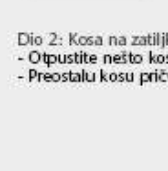
Postići ćete najbolji rezultat ako podijelite kosu na 5 dijelova.



Dio 1: Kosa na prijelazu vrata i zatiljka.

- Češljem kosu vodoravno podijelite ispod ušiju (Sl. 26).
- Kosu pričvrstite kopčom.
- Preostalu slobodnu kosu na zatiljku podijelite na 3 jednaka okomita dijela. (Sl. 27):

Najprije izravnajte pramenove sa strane, a nakon toga srednji pramen.
- Oslobodite ostalu kosu i podijelite je prema uputama za dio 2.



Dio 2: Kosa na zatiljku.

- Otpustite nešto kose i ponovno podijelite kosu vodoravno, ali nešto više, iznad ušiju (Sl. 28)
- Preostalu kosu pričvrstite kopčom i postupite kao u dijelu 1.



- Dio 3: Kosa sa strane.
- Kosu okomito podijelite do uha prema liniji koja dijeli već izravnatu kosu od neizravnate. (Sl. 29)
 - Gornje pramenove pričvrstite, a pomoću osnovne tehnike izravnajte pramenove koji ukviruju lice sa strane.
 - Zatim otpustite gornje pramenove i izravnajte ih na isti način (Sl. 30).



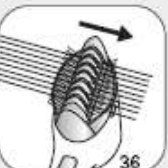
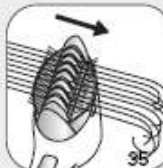
Ravnanje poluduge slojevito šišane kose: (Sl. 31)

- Nagnite glavu prema dolje i lagano posušite kosu pomoću nastavka za sušenje.
- Zatim, dok je glava okrenuta prema dolje, ravnajte pramen po pramen kose (sl. 32) počevši od šiški, preko bočnih pramenova, gornjeg dijela glave, te na kraju zatiljka.
- Ako želite ravnu frizuru s vrhovima lagano uvijenima prema unutra, povlaćite uređaj s unutarnje strane pramenova dok ne postignete željeni učinak.
- Ukoliko želite ravnu frizuru ili lagano uvijenu prema van, povlaćite uređaj s vanjske strane pramenova.



RAVNAVANJE KRATKE KOSE: (Sl. 33)

- Djelomično osušite kosu pomoću nastavka za sušenje.
- Kosu okomito podijelite na 2 dijela, od tjemena do zatiljka (Sl. 34).
- Počnite s jedne strane zatiljka, kosu uzimajte odozgo i vucite od korijena prema vrhovima.
- Nastavite dalje sve dok kosa na zatiljku ne bude izglačana prema vašoj želji.
- Nastavite s pramenovima koji ukviruju lice, a na kraju uredite gornji dio frizure (eventualno šiške).



- Ako želite ravnu kosu lagano uvijenu prema unutra, povlaćite uređaj s unutarnje strane pramenova.
- Ako želite ravnu frizuru s vrhovima lagano uvijenima prema van, povlaćite uređaj s vanjske strane pramenova.
- Ako želite ravnu frizuru s izrazito ravnim vrhovima (Sl. 35), povlaćite ravno, bez naginjanja uređaja, od korijena sve do vrha pramena. Pustite uređaj u tom položaju otprilike 5 sekundi i zatim lagano otpustite pramen kose. (Sl. 36).

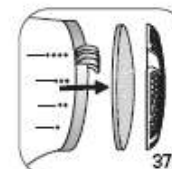
Naravno, možete rabiti uobičajene proizvode za njegu kose (regeneratore, maske, pjene, lakove, gelove i sl.)
Paznja! Nikada ne ravnajte kemijski (trajno) onduliranu kosu. To bi izazvalo oštećenja vlasi!

5. ODRŽAVANJE

PAŽNJA! Prije čišćenja uređaj isključite iz električne mreže.

A – Čišćenje uređaja:

- Vašem uređaju nije potrebna velika njega. Može se čistiti suhom ili blago nakvašenom krpicom.
- Mrežica koja se može vaditi olakšava održavanje:
- Ovaj uređaj ima mrežicu sa zadnje strane i vrlo fin filter (Sl. 37), koji sprječava prodiranje kose u uređaj. Preporučujemo filter redovito čistiti.



6. ELSŐ A KÖRNYEZETVÉDELEM!

Ⓛ Az Ön terméke értékes újrahasznosítható anyagokat tartalmaz.

☞ Kérjük készülékét ne dobja ki, hanem adja le az erre a célra kijelölt gyűjtőhelyen.



7. KADA SE POJAVE PROBLEMI

Glačanje nije dovoljno učinkovito!

- Kosa je suviše vlažna, više je osušite.
- Odaberite jači stupanj glačanja (kotačić L).