



OBLO

GEBRUIKERS- HANDLEIDING



INHOUDSOPGAVE

VEILIGHEIDSMaatregelen	3-4
OVERZICHT	5
PRODUCTASSORTIMENT	6-7
EERSTE GEBRUIK	8
BEREIDING VAN DE DRANKEN	9
ADVIEZEN VOOR VEILIG GEBRUIK / STROOMBESPARINGSMODUS	10
REINIGEN	11
WANNEER ER GEEN VLOEISTOF UIT DE MACHINE KOMT...	12-13
OM DE 3-4 MAANDEN ONTKALKEN	14-15
VERHELPEN VAN STORINGEN	16-17

Wanneer u elektrische toestellen gebruikt, moet u de principiële veiligheidsmaatregelen altijd opvolgen, inclusief het volgende:

1. Lees alle instructies door en neem deze veiligheidsinstructies in acht.
2. Sluit het toestel alleen aan op een stopcontact met aarding. De hoofdspanning moet gelijk zijn aan de gegevens op het typeplaatje. Het gebruik van een verkeerde aansluiting zorgt voor het vervallen van de garantie en kan gevaarlijk zijn.
3. Dit toestel is alleen bedoeld voor huishoudelijk gebruik. Het is niet bedoeld om gebruikt te worden bij de volgende toepassingen, en de garantie zal vervallen voor:
 - kantines in winkels, kantoren en andere werkomgevingen;
 - door klanten in hotels, motels en andere types verblijfsomgevingen;
 - type bed and breakfast-omgevingen;
4. Het apparaat is uitsluitend bedoeld voor gebruik binnenshuis, bij een hoogte van minder dan 3400 m.
5. In geval van onjuist gebruik of ander gebruik dat niet aan de instructies voldoet, accepteert de fabrikant geen aansprakelijkheid en heeft de gebruiker mogelijk geen recht op garantie / is de garantie mogelijk niet toepasselijk.
6. Wij adviseren om de NESCAFÉ® Dolce Gusto® capsules te gebruiken die ontworpen en getest zijn voor de NESCAFÉ® Dolce Gusto® machine. Ze zijn voor elkaar ontworpen - de combinatie zorgt voor de bekende NESCAFÉ® Dolce Gusto® koffiekwaliiteit. Iedere capsule is ontworpen om een perfect kopje te bereiden en kan niet opnieuw gebruikt worden.
7. Verwijder hete capsules niet met de hand. Gebruik de capsulehouder.
8. Gebruik het toestel altijd op een vlak, stabiel, hitteresistent oppervlak, uit de buurt van hittebronnen of bronnen die waterspatters kunnen veroorzaken.
9. Om te beschermen tegen brand, elektrische schok en lichamelijk letsel, de stroomkabel, stekkers of het toestel niet in water of andere vloeistoffen dompelen. Raak de stroomkabel nooit met natte handen aan. Overvul het waterreservoir niet.
10. Haal in geval van nood de stekker onmiddellijk uit het stopcontact.
11. Strikt toezicht is noodzakelijk als het toestel in de buurt van kinderen wordt gebruikt. Houd het toestel / de stroomkabel / de capsulehouder buiten de reikwijdte van kinderen. Er moet toezicht gehouden worden op kinderen, om er zeker van te zijn dat ze niet gaan spelen met het toestel.
12. Laat het toestel nooit zonder toezicht tijdens de bereiding van dranken.
13. Dit toestel is niet bedoeld voor gebruik door kinderen of personen met verminderde fysieke, sensorische of mentale capaciteiten, of met een gebrek aan ervaring en kennis, tenzij ze onder toezicht staan of instructies wat betreft het gebruik van het toestel hebben gekregen van een persoon die verantwoordelijk is voor hun veiligheid. Personen die de bediening en het gebruik van dit toestel slechts gedeeltelijk of helemaal niet begrijpen, moeten eerst de bijgevoegde bedieningshandleiding lezen en begrijpen en, indien nodig, hulp zoeken voor de bediening en het gebruik bij de persoon die voor hun veiligheid verantwoordelijk is.
14. Gebruik het toestel niet zonder het druijbakje en druiiprooster behalve bij het gebruik van een zeer hoge kop. Gebruik het toestel niet voor de bereiding van heet water.
15. Om gezondheidsredenen, vul het waterreservoir altijd met vers drinkwater.
16. Verwijder na het gebruik van het toestel altijd de capsule en reinig de capsulehouder. Maak het druiiprooster en de capsulecontainer dagelijks schoon. Gebruikers die allergisch zijn voor melkproducten: spoel de kop in overeenstemming met de reinigingsprocedure.
17. Koppel los van het stopcontact indien niet in gebruik.
18. Koppel los van het stopcontact voor reiniging. Wacht tot het toestel is afgekoeld, voordat er onderdelen op worden geplaatst of eraf worden gehaald, voordat het toestel wordt gereinigd. Toestel nooit nat reinigen of in een vloeistof dompelen. Toestel nooit onder stromend water reinigen. Gebruik nooit schoonmaakmiddelen om het toestel mee te reinigen. Reinig het toestel alleen met zachte sponzen/ borstels. Het waterreservoir mag alleen gereinigd worden met een borstel voor babyflesjes.
19. Houd de machine nooit ondersteboven.
20. Tijdens een periode van lange afwezigheid, bijv. vakantie, enz. moet het toestel worden leeggemaakt, gereinigd en de stekker uit het stopcontact zijn gehaald. Spoelen voor opnieuw gebruiken. Voer de spoelcyclus uit voordat u uw toestel opnieuw gebruikt.
21. Schakel het toestel niet uit tijdens het ontkalkingsproces. Spoel het waterreservoir en reinig het toestel om eventuele resten van het ontkalkingsmiddel te verwijderen.
22. Elke werking, reiniging en onderhoud, die niet tot het normale gebruik behoren, moet door de klantendienstcentra,



VEILIGHEIDSMATREGELEN

- goedgekeurd door NESCAFÉ® Dolce Gusto® Hotline worden uitgevoerd. Haal het toestel niet uit elkaar en steek niets in de openingen.
22. Bij intensief gebruik zonder het toestel voldoende te laten afkoelen, zal de werking van het toestel tijdelijk stoppen waarbij het rode indicatorlampje knippert. Dit is om uw toestel te beschermen tegen oververhitting. Schakel het toestel 20 minuten uit om het af te laten koelen.
 23. Gebruik geen enkel toestel met een beschadigde kabel of stekker. Als de voedingskabel is beschadigd, moet deze vervangen worden door de fabrikant, een servicemedewerker van de fabrikant of gelijkwaardig gekwalificeerde personen om gevaar te voorkomen. Gebruik geen toestel dat defect of beschadigd is op wat voor manier dan ook. Ontkoppel kabel onmiddellijk. Breng het beschadigde toestel terug naar het dichtstbijzijnde geautoriseerde servicepunt goedgekeurd door NESCAFÉ® Dolce Gusto® Hotline.
 24. Het gebruik van accessoires die niet aanbevolen worden door de fabrikant van het toestel kunnen leiden tot brand, elektrische schokken of lichamelijk letsel.
 25. Laat de kabel niet over de rand van een tafel of toonbank hangen en de kabel mag geen hete oppervlakten of scherpe randen raken.
Zorg ervoor dat de kabel niet kan bungelen (struikelgevaar). Raak de kabel nooit met natte handen aan.
 26. Niet op of in de buurt van een heet gas- of elektrisch fornuis plaatsen, of in een verwarmde oven.
 27. Om los te koppelen, draai de Aan-/Uit-schakelaar UIT en verwijder dan de stekker uit het stopcontact. Trek de stekker nooit met een ruk aan de kabel uit het stopcontact.
 28. Sluit altijd de extractiekop met de capsulehouder. Trek de capsulehouder er niet uit voordat de indicator gestopt is met knipperen. Het toestel werkt niet als de capsulehouder niet is geplaatst.
 29. Er kunnen brandwonden ontstaan als de hendel geopend wordt tijdens de bereidingscyclus. Til de hendel niet omhoog voordat de lichten op het toestel gestopt zijn met knipperen.
 30. Houd de vingers nooit onder de uitloop tijdens het bereiden van dranken.
 31. Raak de naald van de extractiekop niet aan.
 32. Draag het toestel nooit door het aan de extractiekop vast te houden.
 33. De capsulehouder is met permanente magneten uitgerust. Plaats de capsulehouder niet bij apparaten en voorwerpen die door de magneten beschadigd kunnen worden, bijv. creditcards, USB-drives en andere gegevensdragers, videotapes, televisie en computerschermen met beeldbuizen, mechanische klokken, gehoorapparaten en luidsprekers.
Patiënten met pacemakers of defibrillators: Houd de capsulehouder niet direct boven de pacemaker of defibrillator.
 34. Een korte stroomtoevoerkabel is meegeleverd om het risico te verlagen dat men vast komt te zitten in of struikelt over een langere kabel. Langere verlengsnoeren mogen gebruikt worden als op het gebruik ervan wordt gelet.
 35. Als het stopcontact niet overeenkomt met de stekker van het toestel, moet de stekker vervangen worden door een geschikt type van de after-sales servicecentra. Goedgekeurd door NESCAFÉ® Dolce Gusto® Hotline.
 36. De verpakking is gemaakt uit recycleerbaar materiaal. Neem contact op met de plaatselijke dienst of instantie voor meer informatie over recyclingprogramma's. Uw toestel bevat waardevol materiaal dat kan worden hergebruikt of gerecycled.
 37. Voor aanvullend advies over hoe het toestel gebruikt moet worden, lees de handleiding door op www.dolce-gusto.com of bel het NESCAFÉ® Dolce Gusto® hotline-nummer.
- ALLEEN EUROPESE MARKT:**
38. Houd het apparaat en zijn snoer buiten het bereik van kinderen jonger dan 8 jaar.
Kinderen mogen niet met het apparaat spelen.
 39. Dit toestel mag worden gebruikt door kinderen vanaf 8 jaar en personen met een verminderd lichamelijk, zintuiglijk of verstandelijk vermogen of met een gebrek aan ervaring en kennis indien ze onder toezicht staan of geïnstrueerd zijn over veilig gebruik van het apparaat en zo de mogelijke gevaren begrijpen.
De reiniging en het onderhoud van het toestel mag niet door kinderen gedaan worden, tenzij ze ouder dan 8 jaar zijn en begeleiding hebben.
- Het toestel is gekenmerkt in overeenstemming met de Europese Richtlijn 2002/96/EC aangaande elektrische en elektronische toestellen – WEEE). De richtlijn bepaalt het kader voor de teruggave en de recycling van gebruikte toestellen zoals toegepast in de gehele EU.
Neem in acht dat het toestel in de eco-modus nog steeds gebruik maakt van elektriciteit (0.4 W/per uur).

OVERZICHT



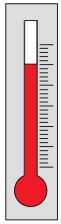
- ① Waterreservoir
- ② Keuzehendel
- ③ Koud
- ④ Stop
- ⑤ Heet
- ⑥ Vergrendelingsbeugel
- ⑦ Capsulehouder
- ⑧ Aan-/uitknop
- ⑨ Lekrooster
- ⑩ Lekbakje

UK, CH, DE, AT, FR, ES, PT, IT, NL, LU, BE, GR
230 V, 50 Hz, max. 1500 W

P
max. 15 bar
 0.8 l
 ~2.5 kg
 5-45 °C
41-113 °F
 A = 24.5 cm
B = 31.5 cm
C = 18.0 cm



PRODUCTASSORTIMENT



Warme dranken



ESPRESSO



35 ml Ristretto

50 ml Espresso Espresso Intenso

LUNGO



120 ml

CAPPUCCINO



200 ml + 40 ml = 240 ml

CHOCOCINO



100 ml + 110 ml = 210 ml

PRODUCTASSORTIMENT



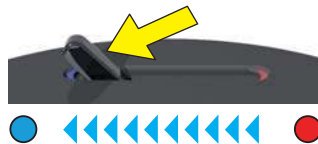
LATTE MACCHIATO

Diagram illustrating the preparation of Latte Macchiato. It shows a box of NESCAFÉ Dolce Gusto Latte Macchiato, two capsules (labeled 1 and 2), and a cross-section of the coffee machine with yellow arrows indicating the capsule insertion point. The preparation steps are shown in an orange box: 170 ml of water (step 1) plus 50 ml of coffee (step 2) equals a total of 220 ml.

CHAI TEA LATTE

Diagram illustrating the preparation of Chai Tea Latte. It shows a box of NESCAFÉ Dolce Gusto Chai Tea Latte, two capsules (labeled 1 and 2), and a cross-section of the coffee machine with yellow arrows indicating the capsule insertion point. The preparation steps are shown in a purple box: 120 ml of water (step 1) plus 100 ml of coffee (step 2) equals a total of 220 ml.

Diagram illustrating the preparation of cold drinks. It shows a thermometer icon, the text "Koude dranken" (Cold drinks), and a glass filled with ice and coffee. A yellow arrow points to the ice tray area of the coffee machine.



CAPPUCCINO ICE

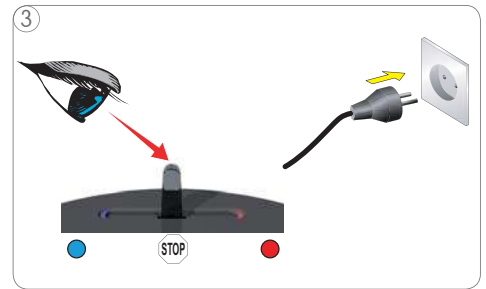
Diagram illustrating the preparation of Cappuccino Ice. It shows a box of NESCAFÉ Dolce Gusto Cappuccino Ice, two capsules (labeled 1 and 2), and a cross-section of the coffee machine with yellow arrows indicating the capsule insertion point. The preparation steps are shown in a blue box: 135 ml of water (step 1) plus 105 ml of coffee (step 2) equals a total of 240 ml.



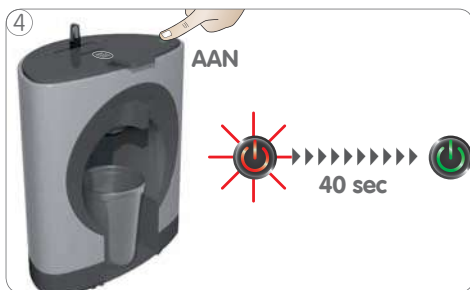
1 Spoel eerst het waterreservoir om. Vul het waterreservoir met vers drinkwater. Plaats het waterreservoir in de machine.



2 Open de vergrendelingsbeugel en plaats een lege capsulehouder. Sluit de vergrendelingsbeugel. Plaats een maatbeker onder de drankopening.



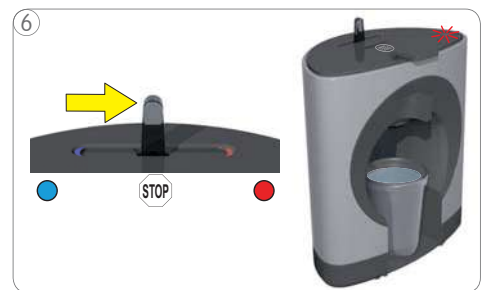
3 Controleer of de keuzehendel in de positie "STOP" staat. Steek daarna de stekker in een stopcontact.



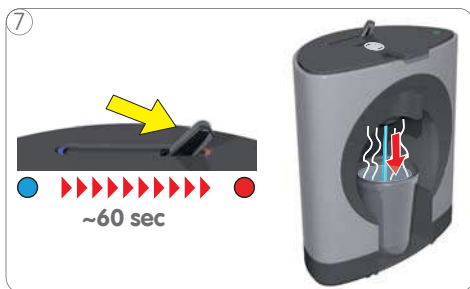
4 Schakel de machine in. De aan-/uitknop begint rood te knipperen terwijl de machine gedurende ongeveer 40 seconden warm wordt. Daarna brandt de aan-/uitknop groen en is de machine gereed.



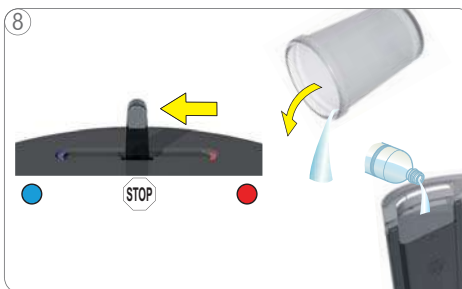
5 Duw de keuzehendel in de positie "KOUD". De machine begint met spoelen.



6 Duw na ongeveer 60 seconden de keuzehendel naar de positie "STOP". De machine stopt met spoelen en de aan-/uitknop knippert ongeveer 5 seconden rood.



7 Duw de keuzehendel in de positie "HEET". De machine begint met spoelen.

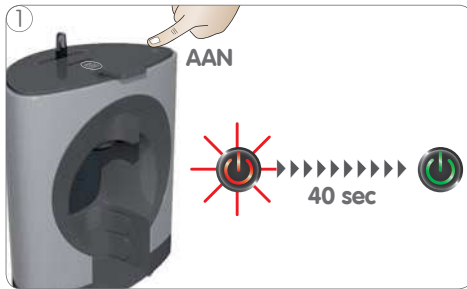


8 Duw na ongeveer 60 seconden de keuzehendel naar de positie "STOP". Gooi de maatbeker leeg en vul het waterreservoir opnieuw met vers drinkwater.

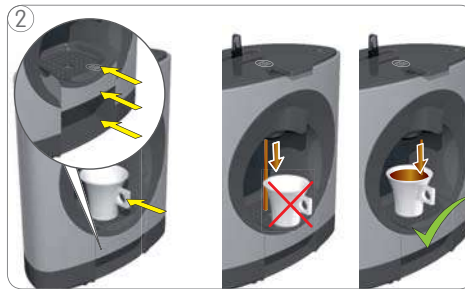


9 Plaats het lekrooster op het lekbakje. Bevestig daarna het lekbakje in de gewenste positie op de machine.

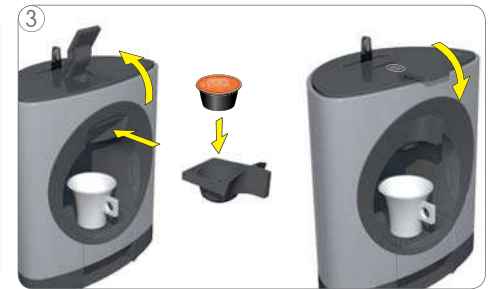
BEREIDING VAN DE DRANKEN



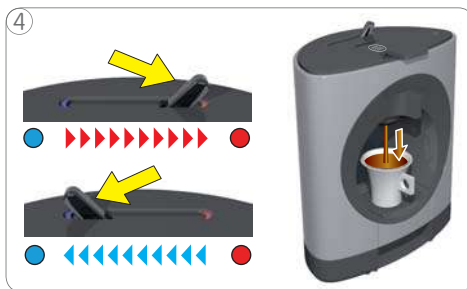
Schakel de machine in. De aan-/uitknop begint rood te knipperen terwijl de machine gedurende ongeveer 40 seconden warm wordt. Daarna brandt de aan-/uitknop groen en is de machine gereed.



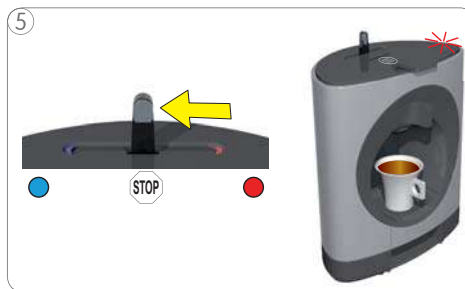
Pas de positie van het lekbakje aan de overeenkomstig gekozen drank (zie pagina 6-7). Plaats een kopje op het lekbakje.



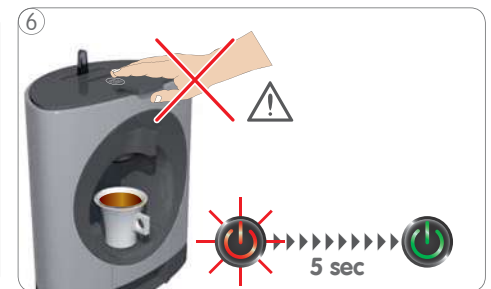
Open de vergrendelingsbeugel en trek de capsulehouder uit de machine. Plaats een capsule in de capsulehouder en schuif deze terug in de machine. Sluit de vergrendelingsbeugel.



Duw de keuzehendel naar de positie "HEET" of "KOUD" volgens het advies op de capsuleverpakking. De bereiding van de drank start.



Nadat het gewenste niveau is bereikt, duwt u de keuzehendel naar de positie "STOP". De machine stopt met de bereiding.



Na de bereiding knippert de aan-/uitknop rood gedurende ongeveer 5 seconden. **De vergrendelingsbeugel dan nog niet openen!**



Pak het kopje van het lekbakje. Open de vergrendelingsbeugel.



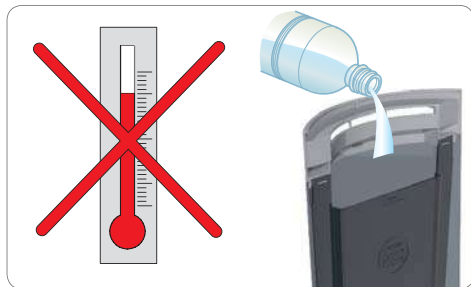
Trek de capsulehouder uit de machine en verwijder de gebruikte capsule. Plaats de gebruikte capsule in de capsulecontainer.



Spoel de capsulehouder met water aan beide kanten en droog hem af. Plaats de capsulehouder in de machine. Geniet van uw drank!



ADVIEZEN VOOR VEILIG GEBRUIK



⚠️ Vul het waterreservoir nooit met heet water!



⚠️ Open de vergrendelingsbeugel nooit tijdens de bereiding van een drank!



⚠️ Na de bereiding knippert de aan-/uitknop rood gedurende ongeveer 5 seconden. **De vergrendelingsbeugel dan nog niet openen!**



⚠️ Duw nooit tegen de keuzehendel als de vergrendelingsbeugel geopend is!

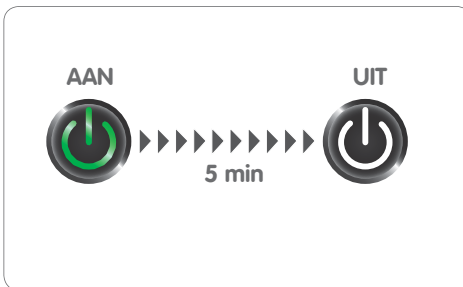


⚠️ De gebruikte capsule niet aanraken na bereiding van de drank! Het oppervlak is heet, u kunt zich branden!



⚠️ Gebruik nooit een natte spons. Gebruik alleen een zacht, vochtig doekje om de bovenzijde van de machine te reinigen.

STROOMBESPARINGSMODUS



Als de machine 5 minuten niet is gebruikt, wordt hij automatisch uitgeschakeld (stroombesparingsmodus).

REINIGEN



1 Spoel het lekbakje met water en reinig het met een borstel.



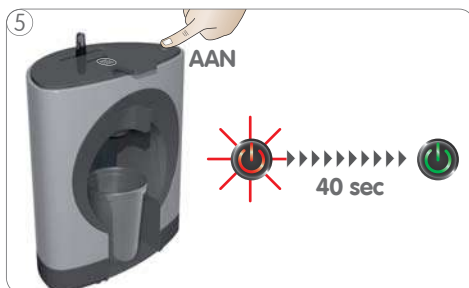
2 Spoel de capsulehouder met water aan beide kanten en droog hem af. U kunt de houder ook in de vaatwasser zetten.



3 Spoel het waterreservoir en reinig het. Vul het reservoir daarna met vers drinkwater en schuif het in de machine. Het waterreservoir is niet vaatwasserbestendig!



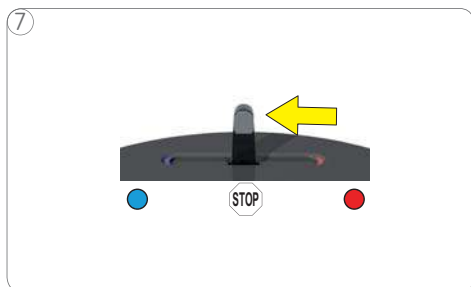
4 Open de vergrendelingsbeugel en plaats een lege capsulehouder. Sluit de vergrendelingshendel. Plaats een maatbeker van 1 liter onder de drankopening van uw toestel.



5 Schakel de machine in. De aan-/uitknop begint rood te knipperen terwijl de machine gedurende ongeveer 40 seconden warm wordt. Daarna brandt de aan-/uitknop groen en is de machine gereed.



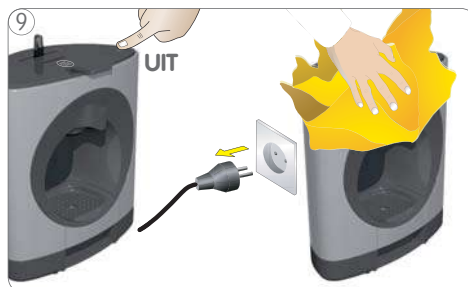
6 Duw de keuzehendel in de positie "HEET". De machine begint met spoelen.



7 Duw na ongeveer 10 seconden de keuzehendel naar de positie "STOP". Gooi de maatbeker leeg en reinig deze.



8 Plaats het le krooster op het lekbakje. Bevestig daarna het lekbakje in de gewenste positie op de machine.

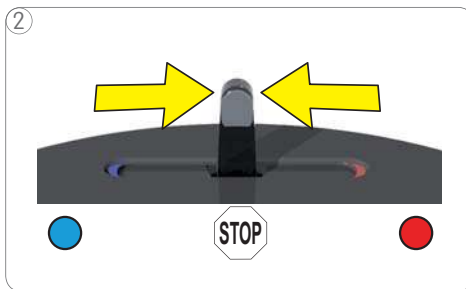


9 Schakel de machine uit. Haal de stekker uit het stopcontact. Reinig de machine met een zacht, vochtig doekje. Droog de machine daarna af met een zacht, droog doekje.

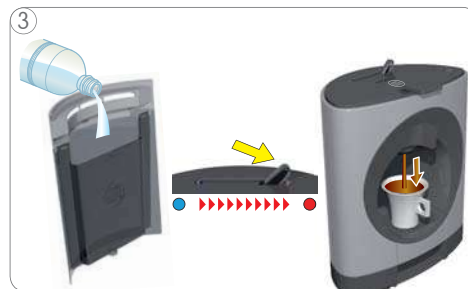
WANNEER ER GEEN VLOEISTOF UIT DE MACHINE KOMT...



1 Er komt geen vloeistof uit het apparaat en de machine maakt veel lawaai.



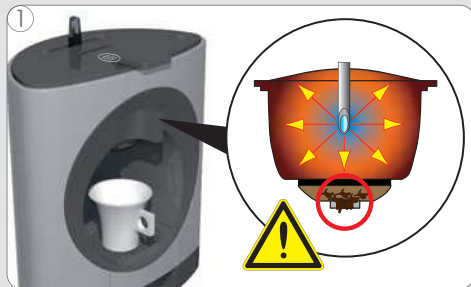
2 Beweeg de keuzehendel naar de middelste positie.



3 Controleer of het waterreservoir is gevuld met water. Als dat niet het geval is, vul het reservoir dan en beweeg de hendel weer naar de positie heet of koud om door te gaan met de bereiding. Als het waterreservoir gevuld is, gaat u als volgt verder:

Controleer of de vergrendelingsbeugel eenvoudig kan worden opgetild. NEE - zie sectie A (hieronder) / JA - zie sectie B (volgende pagina)

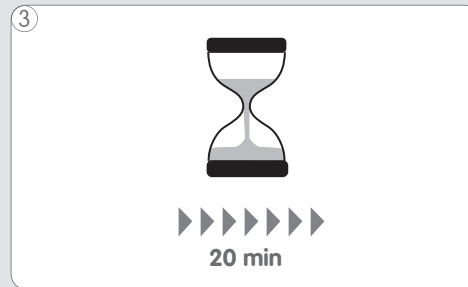
A



1 De capsule is mogelijk geblokkeerd en staat onder druk.



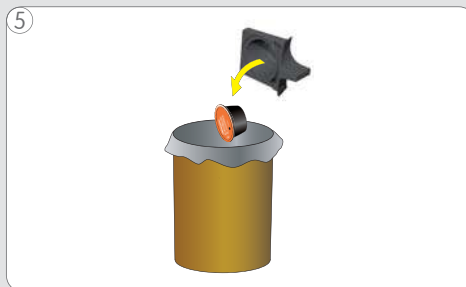
2 Gebruik geen kracht om de vergrendelingsbeugel op te tillen.



3 Wacht 20 minuten tot de druk gezakt is.



4 Til daarna de vergrendelingsbeugel op en verwijder de capsulehouder.



5 Gooi de capsule weg.

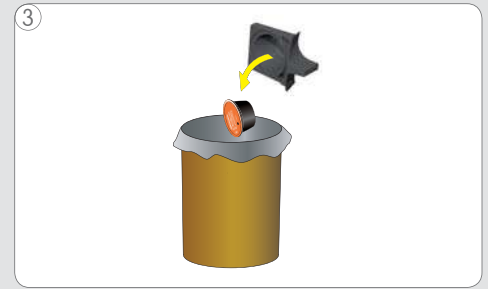
B



De injector is mogelijk verstopt.



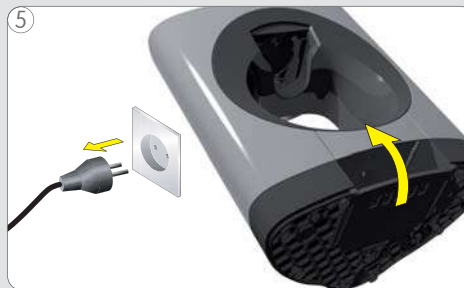
Til de vergrendelingsbeugel op en verwijder de capsulehouder.



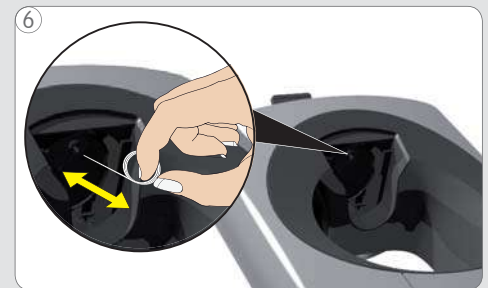
Gooi de capsule weg.



Verwijder het waterreservoir en pak de reinigingsnaald. Sluit de vergrendelingsbeugel. Verwijder het lekbakje.



Trek de stekker van de machine uit het stopcontact. Kantel de machine om er beter bij te kunnen.



Verwijder de verstopping van de injector met de reinigingsnaald. Geadviseerd wordt de machine nu te ontkalken.



Als de drank langzamer dan gebruikelijk naar buiten komt (zelfs in druppels), als hij kouder is dan gebruikelijk of als de aan-/uitknop oranje brandt, moet de machine worden ontkalkt.



Schakel de machine uit.



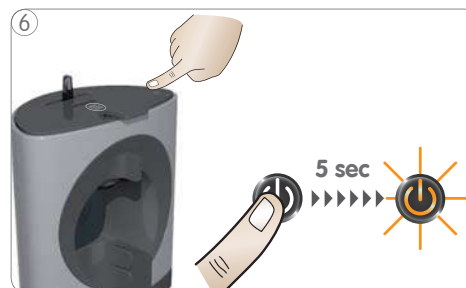
Bel de NESCAFÉ® Dolce Gusto® Hotline of ga naar de website van NESCAFÉ® Dolce Gusto®. Voor de nummers van de Hotline raadpleegt u het boekje Veiligheidsmaatregelen.



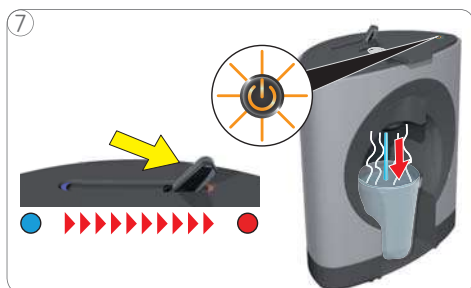
Vul een maatbeker met 0,5 l vers water en voeg 1 zakje ontkalkingsmiddel toe. Schenk de ontkalkingsoplossing in het waterreservoir.



Open de vergrendelingsbeugel en plaats een lege capsulehouder. Sluit de vergrendelingshendel. Plaats een maatbeker van 1 liter onder de drankopening van uw toestel.



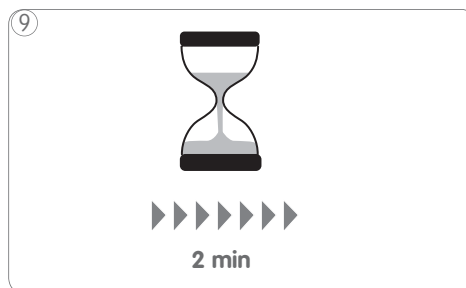
Houd de aan-/uitknop ingedrukt gedurende minstens 5 seconden. De aan-/uitknop begint oranje te knipperen en de machine gaat in de ontkalkingsmodus.



Duw de keuzehendel in de positie "HEET". De machine begint met spoelen en de aan-/uitknop knippert oranje.



Als het waterreservoir leeg is, duwt u de keuzehendel naar de positie "STOP".



Wacht 2 minuten om het ontkalkingsmiddel te laten inwerken.

OM DE 3-4 MAANDEN ONTKALKEN



10 Gooi de maatbeker en het waterreservoir leeg. Reinig het waterreservoir met een borstel. Vul het reservoir daarna met vers drinkwater en schuif het in de machine.



11 Duw de keuzehendel in de positie "HEET". De machine begint met spoelen en de aan-/uitknop knippert oranje.



12 Controleer wanneer het waterreservoir halfvol is. Duw de keuzehendel naar de positie "STOP".



13 Duw de keuzehendel in de positie "KOUD". De machine begint met spoelen en de aan-/uitknop knippert oranje.



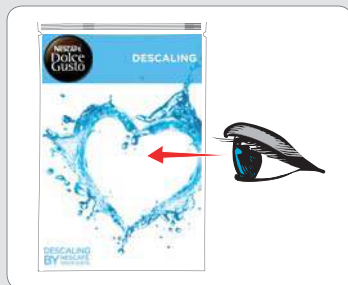
14 Controleer wanneer het waterreservoir leeg is. Duw de keuzehendel naar de positie "STOP".



15 Vul het reservoir met vers drinkwater en schuif het in de machine. Reinig de machine met een zachte vochtige doek. Droog de machine af met een zachte droge doek. Schakel de machine uit. Schakel daarna de machine weer in. De aan-/uitknop begint groen te knipperen.



BELANGRIJKE TIPS



Volg de aanwijzingen op de gebruikershandleiding van de ontkalkkit.



Vermijd contact van de ontkalkingsvloeistof met enig deel van de machine.



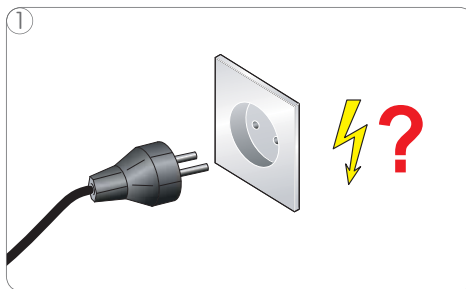
Gebruik geen azijn om te ontkalken.



Druk niet op de aan-/uitknop tijdens het ontkalken.



De machine kan niet worden ingeschakeld.



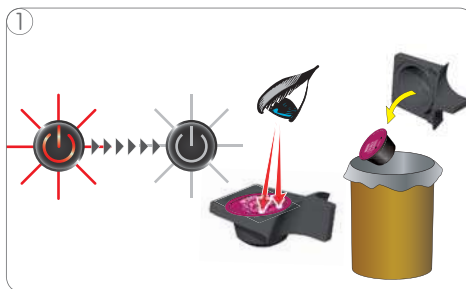
1 Controleer of de stekker goed in het stopcontact zit. Zo ja, controleer dan of u stroom hebt.



2 Als de machine nog steeds niet kan worden ingeschakeld, bel dan de NESCAFÉ® Dolce Gusto® Hotline. Kijk op de laatste pagina voor de nummers van de Hotline.



De drank spettert uit de uitloop.



1 Stop met de bereiding, trek de capsulehouder uit de machine en controleer de capsule. Er mag maar één gaatje in de capsule zitten. Gooi een capsule met meer dan één gaatje weg.



2 Plaats een nieuwe capsule in de capsulehouder en schuif deze terug in de machine.

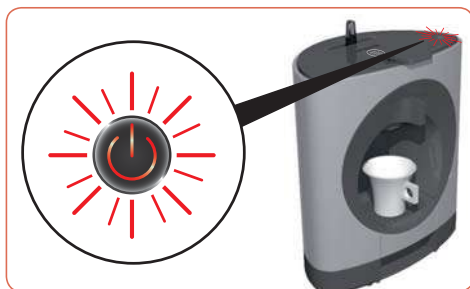


Als de drank langzamer dan gebruikelijk naar buiten komt (zelfs in druppels), als hij kouder is dan gebruikelijk of als de aan-/uitknop oranje brandt, moet de machine worden ontkalkt.

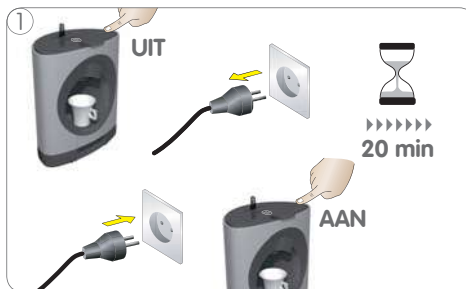


www.dolce-gusto.com

1 Bel de NESCAFÉ® Dolce Gusto® Hotline of ga naar de website van NESCAFÉ® Dolce Gusto®. Kijk op de laatste pagina voor de nummers van de Hotline.



De aan-/uitknop blijft rood branden.



1 Schakel de machine uit. Controleer of de capsule verstopt is (zie pagina 12). Trek de stekker uit het stopcontact en wacht 20 minuten. Steek daarna de stekker in het stopcontact en schakel de machine in.



2 Als de machine nog steeds niet kan worden ingeschakeld, bel dan de NESCAFÉ® Dolce Gusto® Hotline. Kijk op de laatste pagina voor de nummers van de Hotline.



HOTLINES

AL	0842 640 10	HK	2179 8888	MK	0800 00 200
AR	0800-999-8100	HR	0800 600 604	MT	80074114
AT	0800 365 23 48	HU	06 40 214 200	MY	1800 88 3633
BE	0800 93217	IE	00800 6378 5385	NL	0800-3652348
BG	0 800 1 6666	IT	800365234	NO	800 80 730
BR	0800 7762233	JP	81-35651-6848	PE	80010210
BS	0800 202 42		(machines)	PL	0800 174 902
CA	1 888 809 9267		81-35651-6847	PT	800 200 153
CH	0800 86 00 85		(capsules)	RO	0 800 8 637 853
CL	800 4000 22	KO	080-234-0070	RU	8-800-700-79-79
CZ	800 135 135	KS	0842 640 10	SE	020-29 93 00
DE	0800 365 23 48	KZ	8-800-080-2880	SG	1 800 836 7009
DK	35460100	LU	8002 3183	SK	0800 135 135
EE	6 177 441	LT	8 700 55 200	SL	080 45 05
ES	900 10 21 21	LV	67508056	SR	0800 000 100
FI	0800 0 6161	ME	020 269 902	UK	0800 707 6066
FIL	898-0061	MEX	5267 3304	UKR	0 800 50 30 10
FR	0 800 97 07 80		01800 365 2348	US	1-800-745-3391
GR	800 11 68068		(Lada sin costo)		



De garantie is niet geldig voor toestellen die niet correct functioneren omdat ze niet zijn onderhouden en / of ontkalkt.