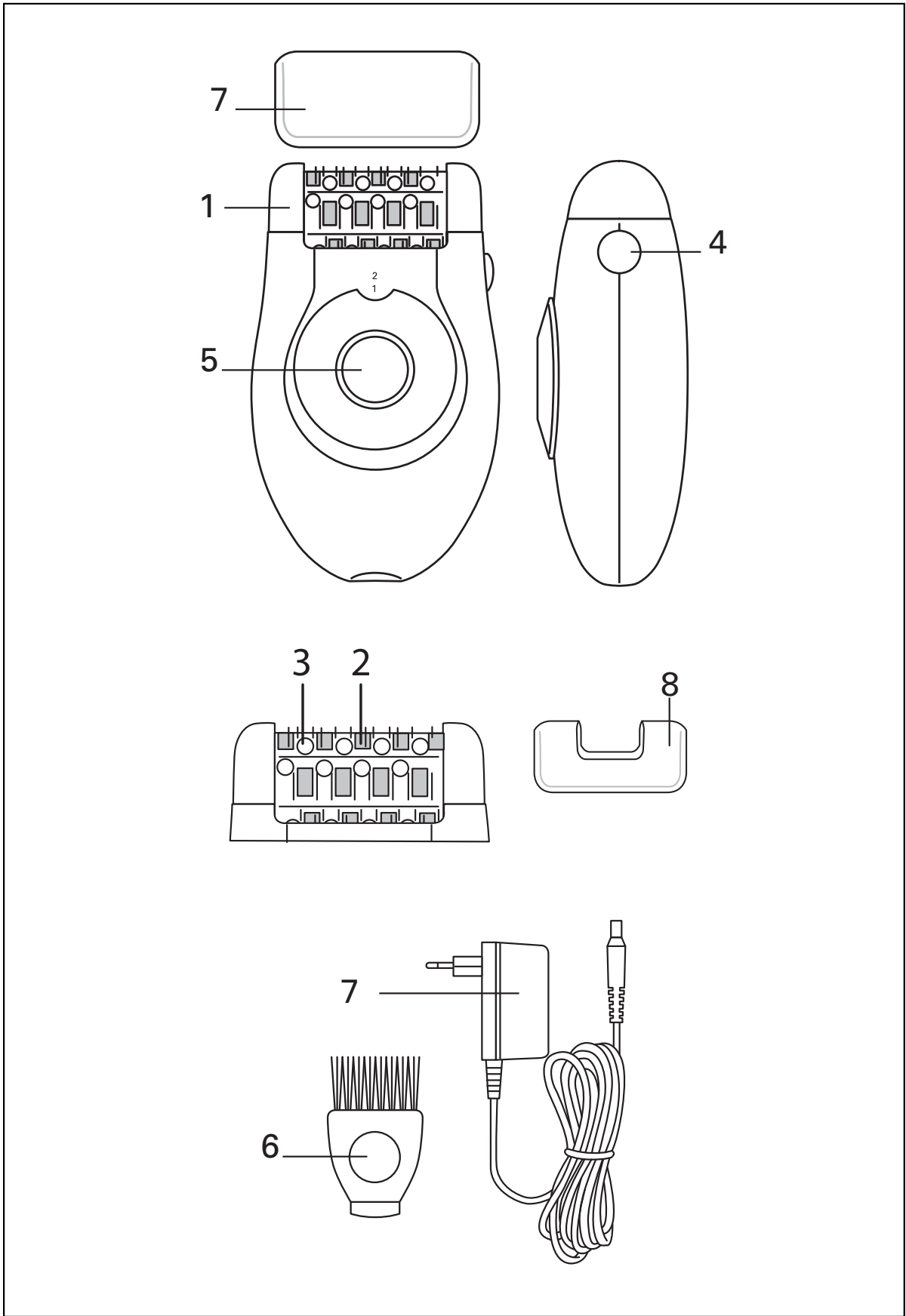


Rowenta



EP1005 FO

www.rowenta.com





Prije upotrebe pažljivo pročitajte

I-OPIS APARATA

- 1-Glava za depiliranje
- 2-Pincete
- 3-Kuglice za masažu
- 4-Dugme za deblokiranje uklonjive glave
- 5-Prekidač s 2 brzine i zaustavljanjem
- 6-četkica za čišćenje
- 7- Adapter
- 8- Pribor za uklanjanje dlačica ispod pazuha

2-ZAŠTITA

- Ovaj aparat je u skladu sa važećim tehničkim pravilima i standardima sigurnosti (Elektromagnetska usklađenost, nizak napon, okolina).
 - Napon: Provjerite da li je napon koji je naznačen na vašem aparatu sukladan naponu električnih instalacija koji koristite. Neispravno priključenje na električni napon može izazvati nepopravljivu štetu koju garancija ne pokriva.
 - Ovaj aparat je namjenjen samo za ličnu upotrebu kod kuće. Epilator se može koristiti samo sa priloženim adapterom.
 - Aparat (depilator ili adapter) nikako nemojte koristiti ako je oštećen, ako je oštećen ili u slučaju ako vam je pao na tlo (neprimjetna oštećenja mogu biti opasna).
 - Ovaj aparat se može popravljati samo posebnim alatom. Ako, nakon kupovine imate poteškoća sa radom aparata, pozovite ovlašteni servis (vidi priloženi promotivni letak).
 - U slučaju ozljeda koje su posljedica nepravilnog korištenja aparata ili upotrebom koja nije u skladu sa ovim uputstvima, nećemo preuzeti nikakvu odgovornost.
 - Pazite kako aparat za vrijeme rada ne bi došao u dodir sa trepavicama, kosom, odjećom ili drugim predmetima jer vas može ozlijediti ili prestati sa radom.
 - Budite vrlo pažljivi ako aparatom depilirate dijete ili invalida, odnosno ako su djeca ili invalidi u blizini kada upotrebljavate aparat.
 - Depilator nemojte koristiti:
 - na licu
 - na oštećenoj, opečenoj ili suhoj koži
 - na osjetljivim dijelovima (proširene vene, benovi, madeži, izrasline...)
 - kod kožnih bolesti (ekcema, upale, akne...).
- U slučaju upotrebe na liniji bikinija, ovaj uređaj treba rabiti samo na vanjskoj crti. Ne rabite na intimnijim zonama (stidne usne).
- Iz higijenskih razloga, preporučujemo da niko osim vas ne koristi vaš aparat.
 - Kada koristite aparat, utikač u zidu treba biti lako dostupan.
 - Da bi isključili aparat, izvucite adapter iz utikača.
 - Samo za upotrebu u kući.
 - Neophodan je neposredni nadzor u slučaju da aparatom depilirate djecu ili invalide odnosno kada su djeca i invalidi u blizini kada upotrebljavate aparat.
 - Ne ostavljajte aparat na dohvata djece.
 - Ne koristite produžni kabal.
 - Ne koristite aparat kad su vam ruke vlažne.

- Ne ostavljajte aparat izložen direktnim sunčevim zrakama.
- Ne koristite aparat na niskim temperaturama.
- Ne uranjajte aparat u vodu niti ga stavljajte pod tekuću vodu.
- Ne koristite agresivne proizvode ili otopine za čišćenje aparata.
- Ne koristiti na temperaturi manjoj od 0°C niti većoj od 35°C

GARANCIJA

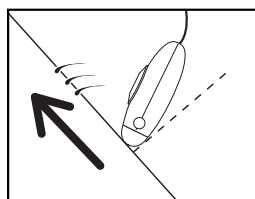
Vaš aparat je napravljen samo za kućnu upotrebu. Aparat se ne treba koristiti u profesionalne svrhe. Proizvođač ne prihvata odgovornost u slučaju upotrebe aparata u komercijalne svrhe, nepravilnog korištenja ili ne pridržavanja datih uputstava. Garancija ne pokriva ove slučajeve. Garancija postaje ništavna u slučaju nepravilnog korištenja.

3- PRIPREMA KOŽE

Koža treba biti čista i suha.

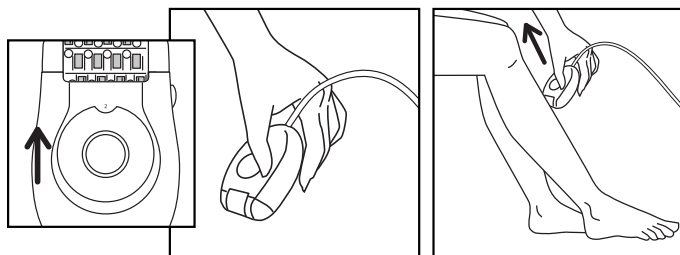
- Prije depilacije ne nanosite kremu ili hidratantno mlijeko na kožu.
 - Ako ste za depilaciju prije koristili britvicu:
 - kod prvih depilacija depilatorom, vaša koža može biti nešto osjetljivija jer dlačice zbog brijanja postale su deblje i trvđe. Depilator će smanjiti taj osjećaj: dlačice će sporije rasti i postajati tanje.
 - Depilacija će biti djelotvornija, a upotreba aparata jednostavnija, ako ga redovito koristite.
- Savjetujemo vam da koristite depilator kada dlačice počnu da rastu.

4-UKLJUČENJE POD NAPONOM 5-UKLJUČENJE BEZ NAPONA

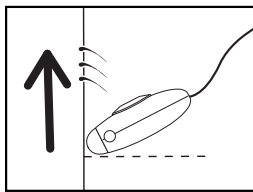


6-DEPILACIJA NOGU

Za optimalne rezultate depilacije preporučujemo vam da depilator malo nagnete prema koži u smjeru depilacije, kao što je prikazano na slici.



- Prekidač postavite u položaj "2".
- Prekidač za vrijeme upotrebe mora biti uočljiv.
- Depilirajte suprotno rastu dlačica, polako bez pritiskanja.

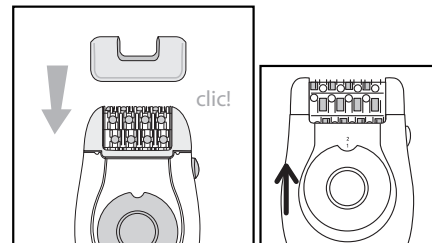


7-DEPILACIJA OSJETLJIVIH DIJELOVA TIJELA

Za optimalne rezultate depilacije preporučujemo vam da depilator malo nagnete prema koži u smjeru depilacije, kao što je prikazano na slici.

• Priprema mjesta koja želite depilirati:

- Skratite preduge dlačice, dakle dlačice duže od 1cm.
- Kožu potpuno osušite kako biste uklonili sve tragove dezodoransa i znojenja.



- Namjestite dodatni nastavak za depilaciju pazuha (8) na glavu depilatora tako da se začuje "klik".
- Prekidač postavite u položaj I.



Prvo odozdo prema gore ...
... Zatim, odozgo nadolje.

Važno:

- a) Sve dok traje epilacija, ruku držite dignuto i istegnuto.
- b) Kožu zategnite da vam bude lakše.

Za bikini zonu:

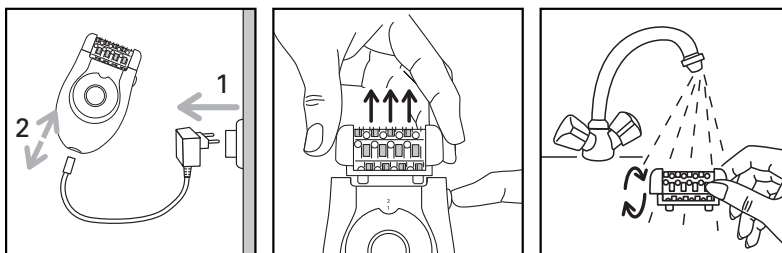
Važno: Dobro zategnite kožu.

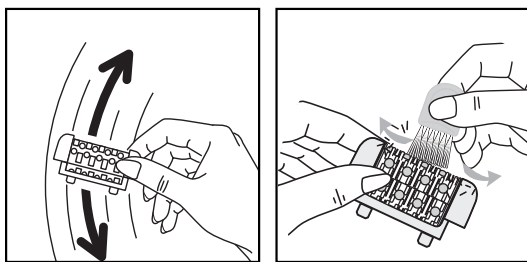
Depilirajte suprotno rastu dlačica, polako i bez pritiskanja.

8- ČIŠĆEJE APARATA

• Čišćenje glave depilatora:

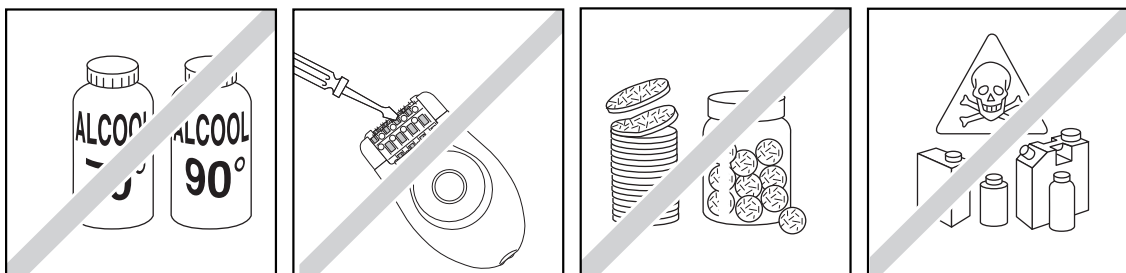
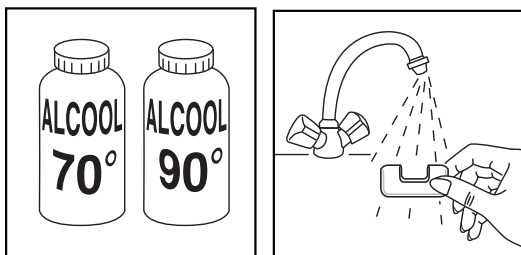
1. Aparat isključite iz električne mreže.
2. Pritisnite na dugme da skinete glavu depilatora
3. Glavu depilatora očistite pod mlazom tekuće vode tako što ćete je okretati rukom 5 do 10 sekundi.





4. Glavu depilatora dobro otresite, a zatim je krpom posušite prije no što je ponovo stavite na aparat. Takođe, možete koristiti malu četkicu za čišćenje.

• Čišćenje dodatnog nastavka za osjetljive dijelove tijela



9-NJEGA KOŽE

Na koži se mogu pojaviti male crvene tačkice. One će brzo nestati. Zato vam preporučujemo da depilaciju obavljate uveče. Ako je potrebno, nanesite kremu za smirenje kože nakon depilacije.

Моля, прочетете внимателно и запазете



1- ОПИСАНИЕ НА УРЕДА

- 1-Депилаторна глава
- 2-Пинсети
- 3-Масажиращи ролки
- 4-Бутон за освобождаване на сменяемата глава
- 5-двустепенен бутон за включване
- 6-четка за почистване
- 7-адаптер
- 8-Приставка за подмишници

2- БЕЗОПАСНОСТ

- Безопасността на уреда съответства на действащите технически норми и стандарти (електромагнитна съвместимост, ниско напрежение, околна среда).
- Напрежение: Проверете дали напрежението, посоечено върху уреда, съответства на това а електрическата мрежа.
- Неправилното включване може да предизвика непоправими повреди, които гаранцията не покрива.
- Епилаторът трябва да се използва само с предоставения адаптор .
- Не използвайте адаптора за нищо друго освен за включване на епилатора.
- Никога не използвайте уреда (епилатора или адаптора), ако е повреден, ако не работи правилно или след изпускането му (невидимите повреди могат да бъдат опасни).
- Изключвайте уреда преди каквато и да е намеса и след употреба.
- С оглед избягване на опасността от нараняване или блокиране на уреда работещият уред трябва да се държи далеч от мигли, коси, дрехи или какъвто и да било друг предмет.
- Уредът може да се ремонтира само със специални инструменти.
- В случай на появил се след продажбата проблем (в епилатора или адаптора), се свържете с представител на одобрен сервиз (вижте приложената листовка).
- Ние не поемаме никаква отговорност за повреда, причинена от неправилна употреба на уреда или употреба на уреда, по начин различен от описания в настоящите указания.
- Не използвайте епилатора:
 - върху лицето си
 - върху наранена, изгорена или възпалена кожа
 - върху чувствителни участъци (разширени вени, бенки, родилни петна)
 - ако имате кожни проблеми (екземи, възпаления, акне)
- Този уред може да се използва за епилиране само на външния контур на бикини линията. Не използвайте уреда в най-интимните зони (срамни устни).
- От хигиенни съображения е желателно да не позволявате на друг да използва вашия уред
- Не изпускайте епилатора от поглед, когато се използва за или в присъствието на деца или хора с увреждания.
- Никога не оставяйте на достъпно за деца място без надзор.
- Не използвайте удължител.
- Никога не използвайте уреда с влажни ръце.
- Не оставяйте уреда на пряка слънчева светлина.
- Не използвайте уреда при ниска температура

- Не потапяйте във вода и не мийте под чешмата.
- При почистване не използвайте агресивни препарати или разтворител и.
- Не използвайте при температура по-ниска от 0°C и по-нискока 35°C.

ГАРАНЦИЯ Вашият уред е предназначен само за домашна употреба. Уредът не може да бъде използван за професионални цели. При неправилна употреба на уреда, гаранцията става невалидна.

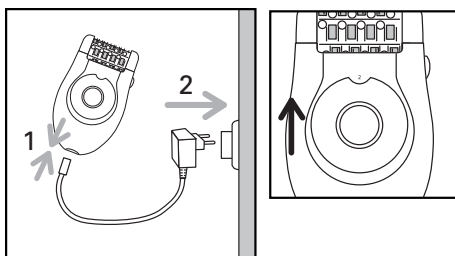
3- ПОДГОТОВЯНЕ НА КОЖАТА

Кожата трябва да е суха и чиста.

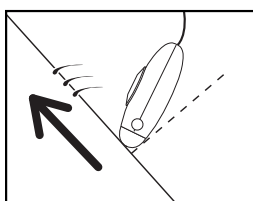
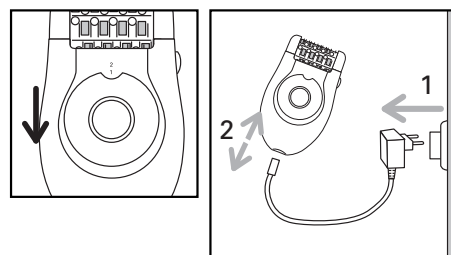
- Не намазвайте с крем или тоалетно мляко преди епилация.
- Ако преди това сте използвали самобръсначка:
- Възможно е първите няколко пъти когато използвате епилатора кожата ви да е по-чувствителна, тъй като бръсненето я е направило по-дебела и твърда. Тази чувствителност ще намалява постепенно с редовната употреба на епилатора: косъмчетата ще израстват по-бавно и ще стават по-тънки.
- Вашият епилатор ще бъде много по-ефикасен и лесен за употреба, ако го използвате редовно.

Препоръчваме ви да си епилирате веднага щом косъмчетата започнат да израстват.

4- ВКЛЮЧВАНЕ

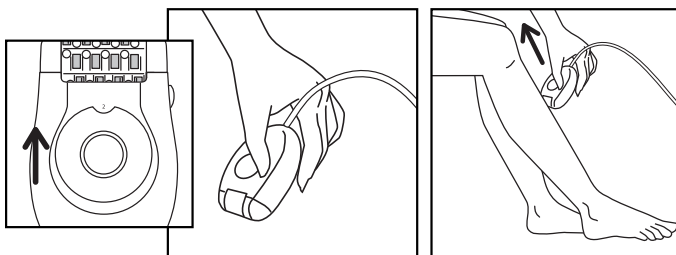


5- ИЗКЛЮЧВАНЕ

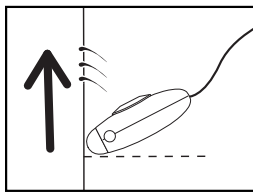


6- ЕПИЛАЦИЯ НА КРАКАТА

- За оптимална епилация препоръчваме да наклоните леко епилатора към кожата си в посоката на епилиране, както е показано на схемата.
- Преместете ключа в позиция "2".



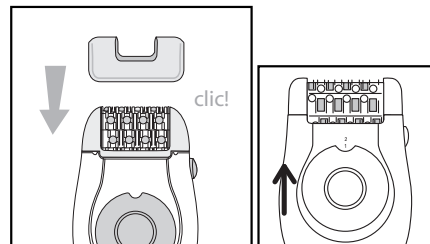
Ключът трябва да остане видим през цялото време при употреба. Епилирайте срещу посоката на косъма, **бавно и без натиск**.



7- ЕПИЛАЦИЯ НА ЧУВСТВИТЕЛНИ УЧАСТЪЦИ

- За оптимална епилация препоръчваме да наклоните леко epilatora към кожата си в посоката на епилиране, както е показано на схемата.

- Подготовка на участъка за епилация:
 - Отрежете косъмчетата с дължина над 1 см.
 - Изсушете добре участъка, за да отстраните всички следи от дезодорант или изпотяване.
- Поставете приставката за подмишници (8) върху епилиращата глава и натиснете докато чуete щракване.
- Поставете превключвателя на положение 1.



Първо отдолу нагоре...
след това отгоре надолу.

Задължително е:

- а) Да държите ръката вдигната и опъната по време на епилацията.
- б) Да опънете кожата за улеснение.

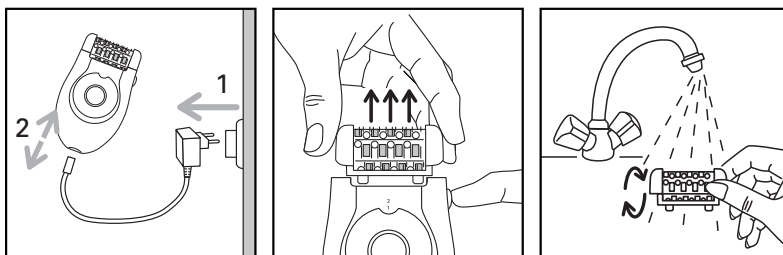
Задължително е: добре да опънете кожата.

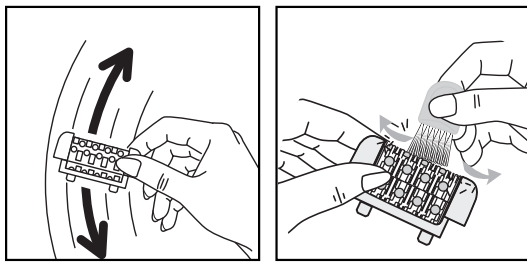
Епилирайте срещу посоката на косъма, бавно и без натиск.

8- ПОДДРЪЖКА НА УРЕДА

• Почистване на епилиращата глава

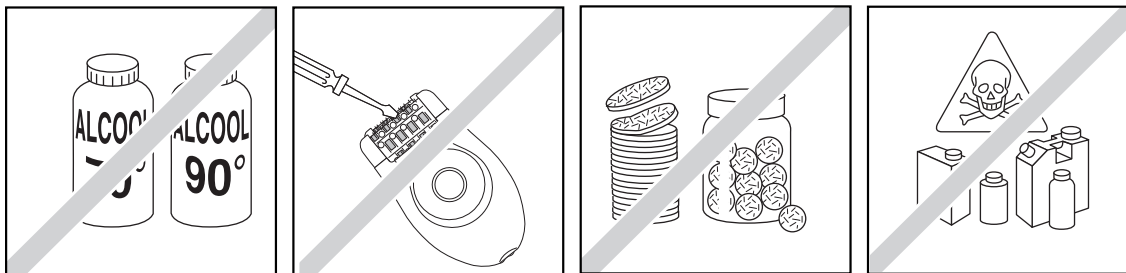
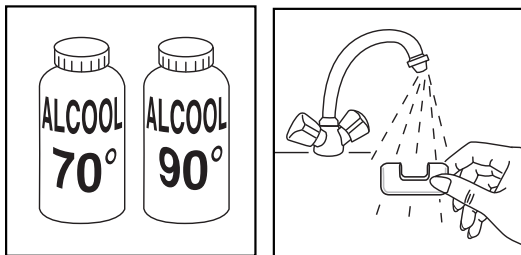
1. Изключете уреда.
2. Натиснете върху бутона за освобождаване на главата и махнете епилиращата глава.
3. Измийте епилиращата глава със студена вода на чешмата, като я обръщате ръчно в продължение на 5-10 секунди.





4. Изтръскайте силно епилиращата глава и я изсушете с помощта на кърпа, преди да я поставите отново върху уреда. Можете също така да използвате предоставената четчица за почистване.

• **Почистване на аксесоара за чувствителни участъци**



9- ГРИЖИ ЗА КОЖАТА

Възможно е да се появят малки червени точки, което показва, че косъмчетата са били добре изтръгнати; те изчезват бързо. Затова е по-добре да използвате епилатора вечер. Ако се налага, след епилация използвайте успокояващ крем.

10. ДА УЧАСТВАМЕ В ОПАЗВАНЕТО НА ОКОЛНАТА СРЕДА!

- ① Уредът е изработен от различни материали, които могат да се предадат на вторични суровини или да се рециклират.
- ➔ Предайте го в специален център или, ако няма такъв, в одобрен сервиз, за да бъде преработен.



Pažljivo pročitajte i pohranite



1. Opis aparata

- 1-Glava za depiliranje
- 2-Pincete
- 3-Kuglice za masažu
- 4-Gumb za deblokiranje uklonjive glave
- 5-Sklopka s 2 brzine i zaustavljanjem
- 6-četkica za čišćenje
- 7-Adapter
- 8-Dodatni nastavci za osjetljiva

2 - Sigurnosna pravila

- Sigurnost ovog stroja je sukladna s važećim tehničkim pravilima i propisima (elektromagnetska kompatibilnost, najniži napon, okoliš).
 - Napon : provjerite je li napon koji je označen na vašem aparatu sukladan naponu električnih instalacija koje koristite.
 - Neispravno priključenje na električni napon može izazvati nepopravljivu štetu koju jamstvo ne pokriva.
 - Prije svakog zahvata na aparatu i nakon svake uporabe aparata, aparat isključite ga iz električne mreže.
 - Aparat je namijenjen samo osobnoj uporabi kod kuće. Epilator možete upotrebljavati isključivo s priloženim blokom za napajanje.
 - Blok za napajanje upotrebljavajte isključivo s epilatorom.
 - Aparat (epilator ili blok za napajanje) nikako nemojte upotrebljavati ako je oštećen, ako nepravilno radi ili ako vam je pao no tlo (neprimjetna oštećenja mogu ugroziti vašu sigurnost).
 - Pazite kako aparat za vrijeme rada ne bi došao u dodir s trepavicama, kosom, odjećom ili kakvim drugim predmetom jer vas tako može ozlijediti, odnosno može prestati raditi.
 - Aparat se može popravljati samo posebnim alatom.
 - Ako nakon kupovine aparata imate poteškoće s radom aparata (epilatorom ili blokom za napajanje), pozovite svog prodavača, odnosno ovlaštenu servis.
 - U slučaju ozijeda koje su posljedica nepravilnog korištenja aparata ili uporabe koja nije sukladna ovim uputama nećemo preuzeti nikakvu odgovornost.
 - Epilator nemojte upotrebljavati :
 - na licu
 - na ranjenoj koži
 - na jako osjetljivim dijelovima kože (proširene vene, benovi, madeži)
 - kod kožnih bobesti (ekcemi, upabe, akne).
- U slučaju uporabe na crti bikinija, ovaj uređaj treba rabiti samo na vanjskoj crti. Ne rabite na intimnijim zonama (stidne usne).
- Iz higijenskih vam razloga preporučujemo da nikome, ni svojim najbližim, ne posudujete aparat.
 - Budite vrlo pažljivi ako operatom epilirate dijete ili invalida, odnosno ako su djeca i invalidi u vašoj blizini kada upotrebljavate aparat.
 - Budite izuzetno oprezni dok aparat upotrebljavate u nazočnosti djece ili invalida.
 - Nikad nemojte ostavljati uređaj djeci bez nadzora.
 - Nemojte rabiti produžni kabel.

- Nikad nemojte rabiti uređaj vlažnim rukama.
- Nemojte izlagati uređaj sunčevim zrakama.
- Nemojte rabiti uređaj na hladnoj temperaturi.
- Nemojte uranjati niti stavljati pod vodu.
- Nemojte rabiti agresivne proizvode ili razrjeđivače za čišćenje.
- Ne koristiti na temperaturi nižoj od 0°C i vižoj od 35°C.

JAMSTVO Aparat je namijenjen isključivo uporabi u kućanstvu. Ne smijete go upotrebljavati u profesionalne svrhe. Proizvradačevo jamstvo u slučaju nepravilne uporabe ne vrijedi.

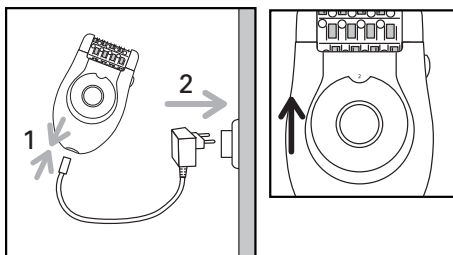
3. Priprema kože

Vaša koža mora biti čista i suha.

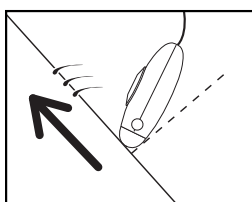
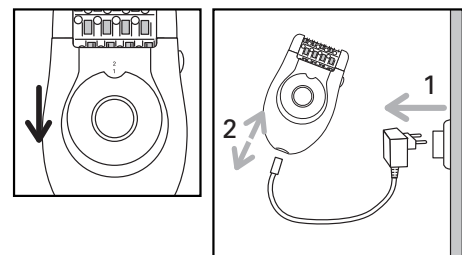
- Prije epilacije nemojte upotrebljavati kreme ni hidratantne proizvode.
- Ako je vaša metoda epilacije bila brijanje:
- kod prvih epilacija koža će možda djelovati osjetljivije jer su dlačice zbog brijanja postale deblje i tvrđe. Epilator će smanjiti taj osjećaj: smanjit će se broj nanovo izraslih dlačica i dlačice će biti nježnije.
- Epilacija će biti djelotvornija, a uporaba aparata lakša, ako ga budete redovito koristili.

Savjetujemo da epilaciju obavljate kada dlačice nanovo izrastu.

4. Uključivanje

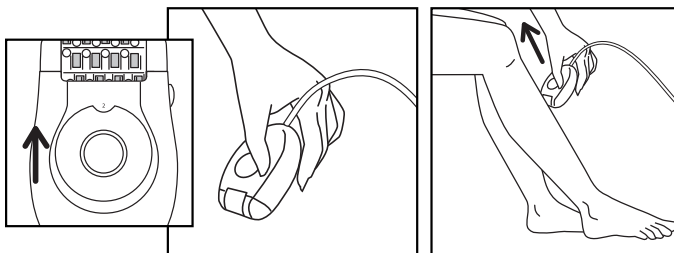


5. Isključivanje

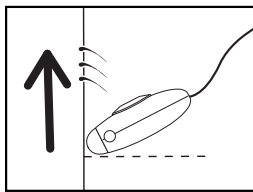


6. Epilacija nogu

Za optimalne rezultate epilacije preporučujemo vam da epilator malo nagnete prema koži u smjeru epilacije, kao što je prikazano na skici.



Prekidač postavite u položaj "2".
Prekidač za vrijeme uporabe mora biti uočljiv.



7. Epilacija osjetljivih mjesta

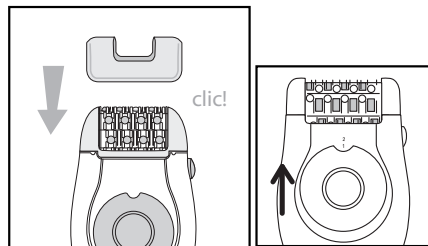
Za optimalne rezultate epilacije preporučujemo vam da epilator malo nagnete prema koži u smjeru epilacije, kao što je prikazano na skici.

• Priprema mjesta koje ćete depilirati:

- skratite preduge dlačice, dakle dlačice duže od 1 cm.
- kožu posve osušite kako biste uklonili sve tragove dezodoransa i znojenja.

A- S depilatorom

- Uklopite priključak za pazuha (8) na glavu za depilaciju dok se ne čuje zvuk « klik ».
- Postavite prekidač na I.



- Najprije sprijeda unatrag...zatim odozgo nadolje.

Važno

- Sve dok traje epilacija, ruku držite dignuto i istegnuto.
- Kožu zategnite da vam bude lakše.

• Za dekolte Važno

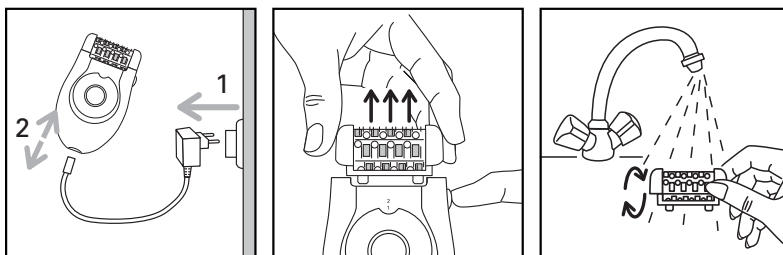
Dobro zategnite kožu.

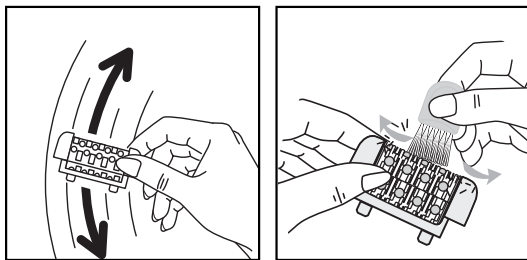
Depilirajte suprotno rastu dlačice, polako, bez pritiskanja.

8. Održavanje aparata

• Čišćenje depilacijske glave

- Aparat isključite iz električne mreže.
- Pritisnite na dugme da skinete depilacijsku glavu.
- Depilacijsku glavu očistite tekućom hladnom vodom iz slavine tako što ćete ju 5 do 10 sekundi okretati rukom

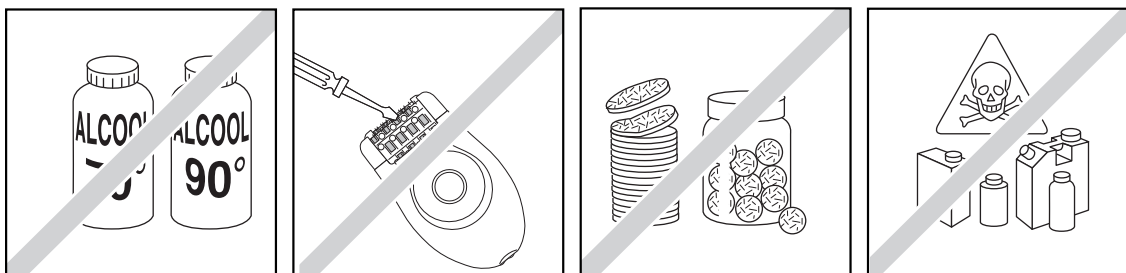
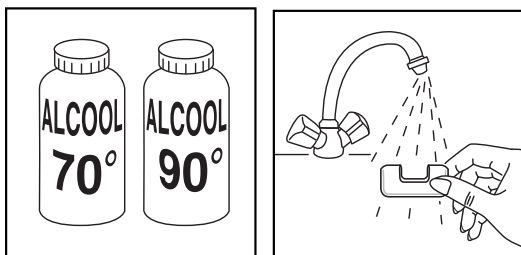




4. Depilacijsku glavu dobro otresite, a zatim ju krpom dobro osušite prije nego što ju ponovno namjestite na aparat.

Također možete koristiti četku za čišćenje koja je sastavni dio pribora za epilaciju koji ste kupili.

• Čišćenje dodatnoga nastavka za osjetljiva mjesta



9. Njegovanje kože

Male crvene mrlje koje se nakon epilacije pojave na koži, ukazuju na to da ste dlake dobro uklonili; ubrzo će nestati. Zato vam preporučujemo da epilaciju obavljate navečer. Ako je potrebno, nanesite kremu za smirenje kože nakon epilacije.

10. SUDJELUJMO U ZAŠTITI OKOLIŠA !

- ① Vaš uređaj sadržava mnoge vrijedne tvari ili tvari koje se mogu se reciklirati.
- ➔ Povjerite ga punktu za prikupljanje ili ovlaštenome servisnom centru, gdje će se obaviti njegov tretman.





Lugege enne kasutamist tähelepanelikult läb

1-SEADME KIRJELDUS

- 1- Epileerimispea
- 2-Pintsetid
- 3-Massaažikuulid
- 4- Nupp vahetatava otsiku äravõtmiseks
- 5-2 kiiruse valiku ja seiskamisnupp
- 6- Puhastusharjake
- 7- EM2A2 adapter
- 8-Tarvik kaenlaalustele

2-TURVALISUS

- Seade vastab kehtivatele turvanormidele ja –standarditele (Elektromagnetiline ühilduvus, Madalpingeseadmed, Keskkonnakaitse).
 - Toitepinge: Kontrollige, et teie voluvõrgu pinge vastaks seadme omale. Valesti voluvõrku ühendamine võib põhjustada seadme kasutamiskõlbmatuks muutvaid rikkeid, mis ei kuulu garantii alla.
 - Seade on ette nähtud ainult eraviisiliseks koduseks kasutamiseks. seda tohib kasutada ainult koos komplekti kuuluva adapteriga EM2A2.
 - Keelatud on seadme (epilaatori või adapteri) kasutamine, kui see on viga saanud või juhul kui seade on maha kukkunud (ohtlikud võivad olla ka silmaga nähtamatud vigastused).
 - Seadet tohib parandada ainult spetsiaalseid tööriistu kasutades. Juhul kui pärast seadme ostu sellega probleeme tekib, pöörduge volitatud teeninduse poole (vt. Seadme juurde kuuluv brošüür).
 - Tootja ei võta enesele mitte mingisugust vastutust kahjude ees, mis johtuvad seadme ebaõigest või käesolevas juhendis mainimata viisil kasutamisest.
 - Epilaatori kasutamise kestel ei tohi see kokku puutuda ripsmete, juuste, rõivaste või mistahes muu esemega, vältimaks kehavigastuste saamise või seadme rikkimineku ohtu.
 - Seadet ei tohi järelevalveta jätta, kui seda kasutatakse laste või puuetega isikute juuresolekul.
 - Epileerida ei tohi:
 - näokarvu
 - piirkondades, kus nahk on katki, päikesest põlenud või ärritunud
 - tundlikes piirkondades (veenilaiendid, sünnimärgid, soolatüükad jne.)
 - kui kannatate nahahaiguste all (ekseem, põletikud, akne jne.).
 - Bikiinipiirkonnast tohib epileerida ainult keha välisosi. Ärge kasutage seda suguelunditel (häbememokad).
- Hügieenikaalutlustel peaks seadet kasutama ainult üks isik.
- Seadme kasutamisel peab olema vaba ligipääs pistikupesale.
 - Võtke adapter pistikupesast välja, et seade voluvõrgust lahti ühendada.
 - Kasutamiseks ainult siseruumides.
 - Seadet ei tohi mingil juhul järelevalveta jätta, kui juures viibivad lapsed või tõsise puudega isikud.
 - Ärge jätke seadet kunagi järelevalveta laste käeulatusse.
 - Ärge kasutage pikendusjuhet.
 - Ärge kasutage seadet märgade või niiskete kätega.
 - Ärge jätke seadet otsese päikesevalguse kätte.

- Ärge kasutage seadet väga madalatel temperatuuridel.
- Ärge kastke seadet vette ega pange voolava vee alla.
- Ärge kasutage puhastamiseks agressiivseid vahendeid ega lahusteid.
- Ärge kasutage temperatuuril alla 0°C või üle 35°C.

GARANTII

Seade on mõeldud ainult koduseks kasutamiseks. Seda ei tohi kasutada töövahendina. Kommertseesmärkidel ja vale kasutamise või juhendi eiramise korral ei võta tootja enesele mitte mingisugust vastutust ja garantii kaotab kehtivuse.

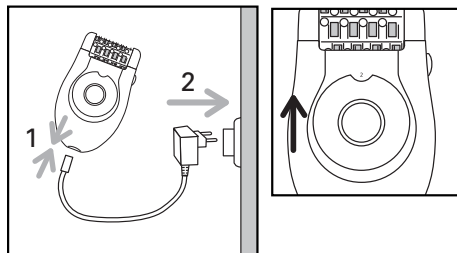
Vale kasutamine tühistab garantii.

3-NAHA ETTEVALMISTAMINE

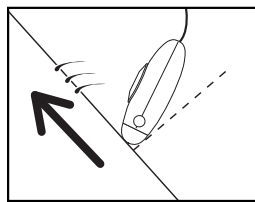
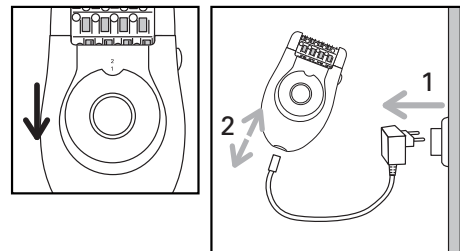
Nahk peab olema puhas ja kuiv.

- Ärge kasutage enne epileerimist ei kreemi ega niisutavat piima.
 - Juhul kui olete karvade eemaldamiseks enne žiletti kasutanud:
 - esimestel kasutuskordadel võib valuaisting nahal tugevam olla, kuna raseerimine muudab karvad jämedamaks ja tugevamaks. Mida enam epilaatorit kasutada, seda väiksem on valu: karvade kasv aeglustub ja need muutuvad hõredamaks.
 - Epileerimine on tõhusam ja lihtsam, kui seda regulaarselt teha.
- Soovitav on epileerida niipea, kui karvad tagasi hakkavad kasvama.

4-ÜHENDAMINE

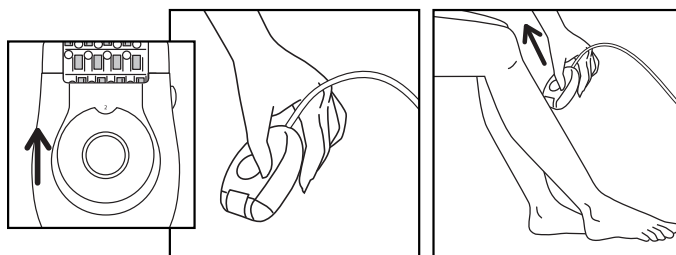


5-SEADME SEISKAMINE



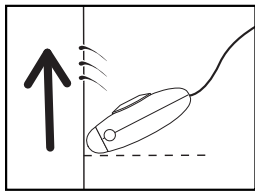
6-SÄÄRTE EPILEERIMINE

Parimate tulemuste saavutamiseks on soovitatav epilaatorit selle liigutamise suunas kergelt kaldu hoidanagu joonisel näidatud, - Lükake lüliti asendisse "2".



- Kasutamise jooksul peab lüliti alati kasutaja nägemisväljas olema.
- Eemaldage karvu nende kasvami- sele vastupidises suunas, aeglaselt ja seadmele surumata, hoides viimast naha suhtes risti.

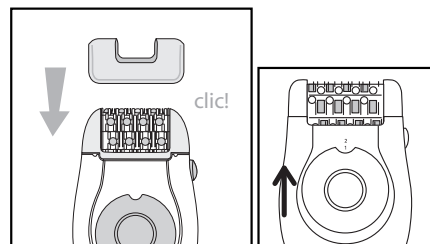
7- TUNDLIKE PIIRKONDADE EPILEERIMINE



Parimate tulemuste saavutamiseks on soovitatav epilaatorit selle liigutamise suunas kergelt kaldu hoidanagu joonisel näidatud,

• Epileeritava piirkonna ettevalmistamine:

- Kui karvad on pikad, pügage need umbes 1 cm pikkuseks.
- Kuivatage epileeritav piirkond hoolikalt, et eemaldada kõik deodorandi või muu higivastase vahendi jäägid.



- Pange kaenlaaluste tarvik (8) epileerimispea otsa ja lükake, kuni kuulete klõpsu.
- Valige kiirus 1.



Kõigepealt alt üles...

Siis ülevalt alla.

Oluline :

- a) Hoidke kätt kogu epileerimise vältel sirgelt üleval.
- b) Tõmmake nahk toimingu lihtsustamiseks pingule.

Oluline:

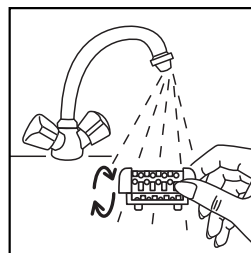
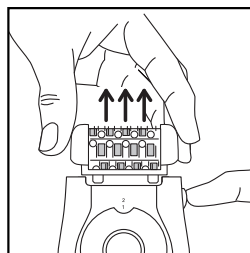
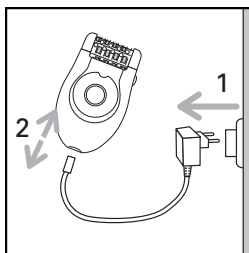
Nahka tuleb protseduuri jooksul kindlasti pinguldada.

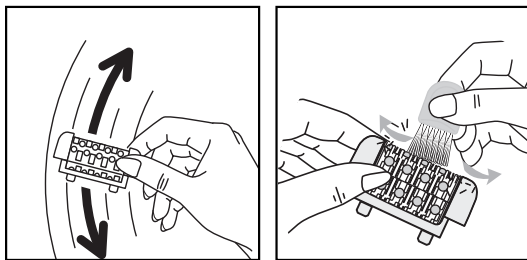
Eemaldage karvad nende kasvamisele vastupidises suunas, aeglaselt ja seadmele surumata, hoides viimast naha suhtes risti.

8- SEADME PUHASTAMINE

• Epileerimispea puhastamine:

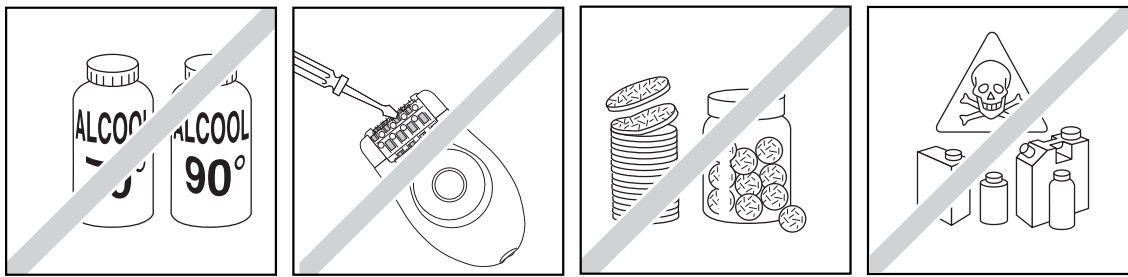
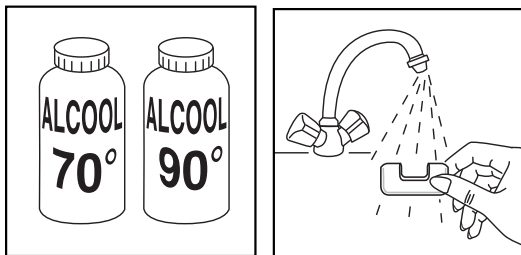
1. Võtke epilaator vooluvõrgust välja.
2. Vajutage vabastamisnupule ja eemaldage epileerimispea.
3. Loputage epileerimispead seda keerates külma voola vee all 5 kuni 10 sekundit.





4. Raputage epileerimispead tugevalt ja kuivatage see rätikuga - alles seejärel tohib selle tagasi seadme külge panna. Puhastamiseks võite kasutada ka komplekti kuuluvat harjakest.

• **Tundlike piirkondade tarviku puhastamine.**



9- NAHAHOOLDUS

Nahale võivad ilmuda väikesed punased täpid. Need kaovad kiiresti. Seetõttu on soovitatav kasutada epilaatorit öhtul. Vajaduse korral kandke nahale pärast epileerimist rahustavat kreemi.

10- HOIAME LOODUSKESKKONDA

- ① Seadme juures on kasutatud väärtuslikke, ümbertöötlemist või kogumist võimaldavaid materjale.
- ➔ Viige seade kogumispunkti.



Olvassa el figyelmesen és őrizze meg

1. A készüléke leírása

- 1-Epilálófej
- 2-Csipeszek
- 3-Masszírozó gömbök
- 4-Kioldó gomb a cserélhető fejhez
- 5-2 sebesség és leállító kapcsoló
- 6-Tisztítókefe
- 7-adapter
- 8- Hónalj tartozék

2 - Biztonsági tanácsok

- A készülék biztonsága megfelel a műszaki előírásoknak és az érvényben levő rendelkezéseknek (Elektromágneses kompatibilitás, Alacsony feszültség, Környezet).
 - Tápfeszültség : Ellenőrizze, hogy az ön készülékén feltüntetett tápfeszültség egyezzen az ön villamos hálózatának feszültségével.
 - Bármilyen bekötési hiba a készülék kijavíthatatlan sérüléseit okozhatja, melyeket a jótállás nem fedez.
 - Bármilyen közbeavatkozás előtt vagy inden használat után csatlakoztassa le a hálózatról a készüléket.
 - Ezt a készüléket kizárólagosan otthoni, személyes használatra szánták.
 - A szőrtelenítőt kizárólag csak a vele adott számú tápegységgel szabad használni.
 - A szőrtelenítő készüléken kívül más célra ne használja a tápegységet.
 - Soha ne használja a készüléket (szőrtelenítőt vagy tápegységet), ha sérült, ha nem működik szabályosan, vagy ha leesett (a láthatatlan sérülések veszélyeztethetik az ön biztonságát).
 - Miközben a készülék működik, nem kerülhet érintkezésbe a szempillákkal, a hajjal, a ruházattal vagy bármilyen más tárggyal, avégett hogy elkerülje a sebesülés bármilyen veszélyét vagy a készülék leállítását.
 - Ezt a készüléket csak speciális szerszámokkal lehet javítani.
- Az eladás utáni bármilyen problémával kapcsolatosan (szőrtelenítő és tápegység), forduljon az ön lakókörzetében levő iszonteladóhoz vagy egy elfogadott szervizközpontoz.
- Elhárítunk minden felelősséget az esetleges sérülésekért, melyek a készülék helytelen manipulálásából, vagy a jelen jegyzetben leírtaktól eltérő használatból adódnak.
 - Ne használja a szőrtelenítőt :
 - az arcon. - sérült bőrfelületen.
 - veszélyt jelentő ővezetekben (himlőhelyek, lencsék, anyajegyek).
 - ha bőrbetegségekben szenved (ekcéma, gyulladások, pattanások).
- Abban az esetben, ha a készülékkel a bikinivonalat formázza, kizárólag a külső kontúrhoz használja. Ne használja a legintimebb részeken (szeméremajkak).
- Higiéniai okokból azt ajánljuk, tanácsoljuk, ne kölcsönözze oda készülékét még azoknak sem, akik az ön legközelebbi örnyezetébe tartoznak.
 - Egy szigorú felügyelet szükséges abban az esetben, ha a készüléket gyermekek vagy rokkant személyek használják, vagy ezeken alkalmazzák.
 - Soha ne hagyja a gépet felügyelet nélkül gyermekek kezében.
 - Ne használjon hosszabbító kábelt.
 - Ne használja a gépet nedves kézzel.
 - Ne tegye ki a gépet a napsütés hatásának.

- Ne használja a gépet fagyban.
- Ne kerüljön a gép víz alá.
- Ne használjon oldószert vagy támadó anyagot a gép tisztítására.
- Ne használja 0°C-nál alacsonyabb és 35°C-nál magasabb hőmérsékleten

GARANTI

Az élettartam végén a gépből vegye ki az akkumulátort és adja le egy erre szakosodott begyűjtőhelyre. Beadhatja a gépet egy márkaszervizbe, amelyik begyűjti.

3. A bőr előkészítése

Az ön bőre tiszta és száraz kell legyen.

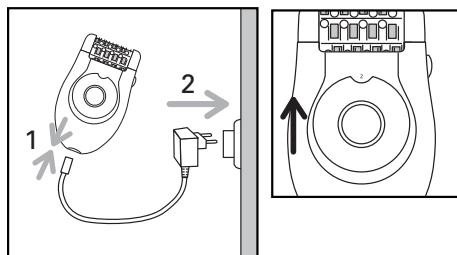
- Szörtelenítés előtt ne alkalmazzon sem krémet, sem hidratáló terméket a bőrre.
- Ha az ön szörtelenítő módszere a borotválás volt:
- Az első szörtelenítő ülés alatt a bőre érzékenyebbnek tűnhet, mert a borotválás sűrűbbé, vastagabbá és keményebbé tehetette a szőrszálakat.

Ez az érzés az ön szörtelenítőjének köszönhetően alábbhagy: a szőrszálak kevesebb ellenállást fognak tanúsítani, és finomabbakká válnak.

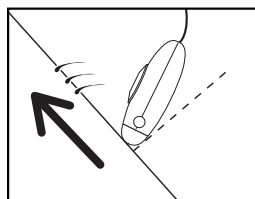
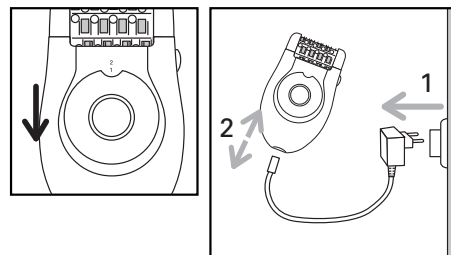
- Az ön szörtelenítőjének használata nagyon hatékony és könnyű lesz, ha ön szabályszerűen alkalmazza.

Tanácsoljuk önnek, hogy az újránövekedéstől kezdődően végezze a szörtelenítést.

4. Feszültség alá helyezés

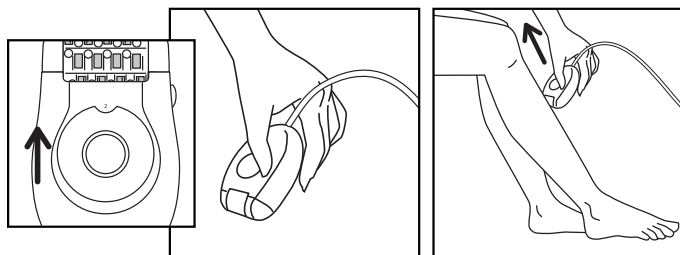


5. Áramellátás megszakítása

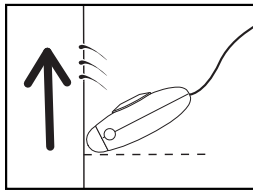


6. A lábszárak szörtelenítése

Az optimális epilálás érdekében azt ajánljuk, hogy az epilálási irányban, enyhén döntse meg epilátorát bőre felé, az ábrán látható módon.



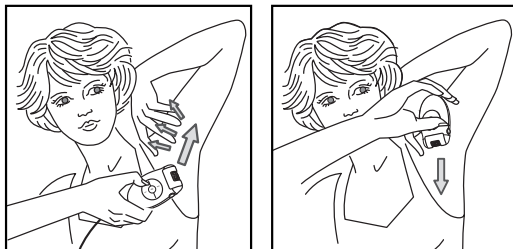
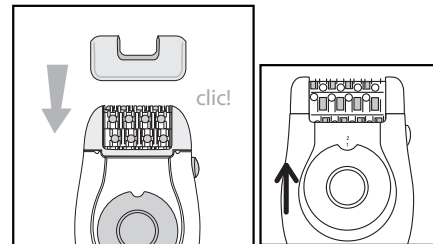
Állítsa a kapcsolót a "2" helyzetbe. Használat közben a kapcsoló mindig látható kell legyen.



7. Az érzékeny területek szőrtelenítése

Az optimális epilálás érdekében azt ajánljuk, hogy az epilálási irányban, enyhén döntse meg epilátorát bőre felé, az ábrán látható módon.

- A területek előkészítése a szőrtelenítésre:
 - Nyírja le a túl hosszú, 1 cm-nél nagyobb szőrszálakat.
 - A dezodor vagy az izzadság legkisebb nyomainak eltávolításával szárítsa meg tökéletesen a bőrfelületet.
- Illessze a hónalj tartozékot (8) az epilálófejre, amíg bekattan.
- Helyezze a kapcsolót 1 pozícióba.



A hónaljokban: Alulról kezdve felfelé...
... majd felülről lefelé.

Kötelező:

- a) Szőrtelenítés alatt a kart felemelni és úgy tartani.
- b) A nagyobb könnyebbség miatt kifeszíteni a bőrt.

Kötelező:

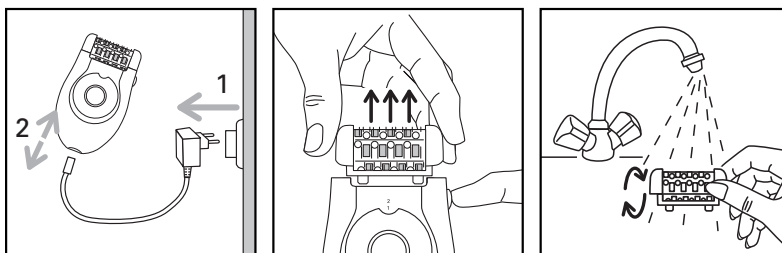
jól kifeszíteni a bőrt.

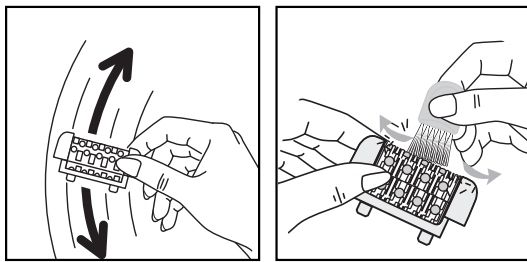
Lassan, nyomás nélkül távolítsa el az újra nőtt szőrzetet.

8. A készülék karbantartása

• A szőrtelenítő fej tisztítása:

1. Húzza ki a hálózathoz a készüléket.
2. Nyomja meg a fej kioldó gombját és távolítsa el a szőrtelenítő fejet.
3. Tegye a szőrtelenítő fejet a csapból folyó hidegvíz-sugár alá és forgassa kézzel a fejet 5-10 másodpercig.

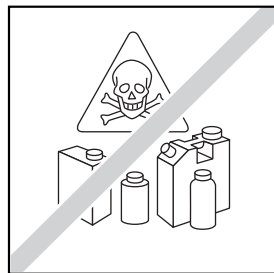
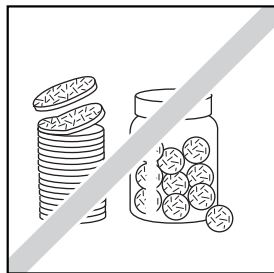
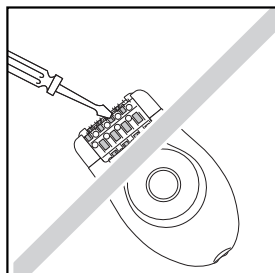
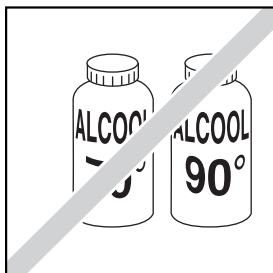
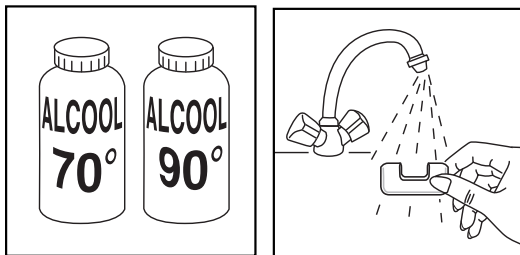




4. Mielőtt visszatenné a készülékre, rázza meg erőteljesen, és egy szalvéta segítségével szárítsa meg a szórtelenítő fejet.

Ügyszintén használhatja a készülékkel adott tisztítókefét is.

Az érzékeny területek szórtelenítésére való tartozékok tisztítása



9. Bőrápolás

A kis piros pontok, amelyek a szórtelenítés után megjelennek, azt jelzik, hogy a szőrszálak jól ki vannak tépve: e pontok gyorsan eltűnnek. E megfontolásból a szórtelenítést lehetőleg este végezze. **Ha szükséges, alkalmazzon egy bőrnyugtató krémet a szórtelenítés után.**

10. Vegyünk részt a környezetvédelemben!

- ① Az Ön készüléke számos értékesíthető vagy újrahasznosítható anyagot tartalmaz.
- ➔ A megfelelő kezelés végett, készülékét adja le egy gyűjtőhelyen vagy, ennek hiányában, egy hivatalos szervizközpontban.



Lūdzu, izlasiet uzmanīgi pirms lietošanas

1- JŪSU IERĪCES APRAKSTS

- 1-Depilatora galva
- 2-Pincetes
- 3- Masāžas bumbiņas
- 4-Noņemamās galvas atbrīvošanas poga
- 5-2 ātruma un apstādināšanas slēdzis
- 6-Tīrīšanas birstīte
- 7-Adapteris EM2A2
- 8-Detaļa padusēm

2-DROŠĪBA

- Šī ierīce atbilst spēkā esošajiem tehniskajiem noteikumiem un drošības standartiem (Elektromagnētiskā savienojamība, zema voltāža, vide).
 - Voltāža: Pārliecinieties, ka šī voltāža atbilst Jūsu strāvas padevei. Nepareiza strāvas padeve var izraisīt nenovēršamus bojājumus, ko nesedz garantija.
 - Šī ierīce paredzēta vienīgi personīgai lietošanai mājas apstākļos. To drīkst lietot tikai ar pievienoto adapteri EM2A2.
 - Nekad nelietojiet ierīci (depilatoru vai adapteri), ja tā bojāta vai tikusi nomesta (neredzami bojājumi var būt bīstami).
 - Šo ierīci iespējams salabot tikai, izmantojot speciālus instrumentus. Ja pēc ierīces iegādāšanās radušās problēmas, lūdzu sazinieties ar sertificēta servisa pārstāvi (skat. brošūru).
 - Mēs atsakāmies no jebkādas atbildības par bojājumiem, kas radušies nepareizas ierīces lietošanas rezultātā vai lietojot ierīci citādi nekā noteikts šajā instrukcijā.
 - Depilatora lietošanas laikā tas nedrīkst nonākt kontaktā ar skropstām, matiem, drēbēm vai citiem priekšmetiem, lai izvairītos no ievainojumiem vai ierīces bloķēšanas.
 - Uzraugiet, ja ierīci lieto uz bērni vai invalīdi vai viņu klātbūtnē.
 - Nelietojiet depilatoru:
 - uz sejas
 - uz bojātas, apdedzinātas vai iekaisušas ādas
 - jutīgās vietās (varikozas vēnas, dzimumzīmes, kārpas...)
 - ja ciešat no ādas slimībām (ekzēmas, iekaisuma, aknes...).
 - Lietojot ierīci bikini zonai, izmantojiet to tikai ārējos laukumos. Nelietojiet to intīmajās zonās (kaunuma lūpām).
- Higiēnisku iemeslu dēļ, iesakām neļaut ierīci lietot citai personai.
- Ierīces lietošanas laikā sienas strāvas rozetei jābūt viegli aizsniedzamai.
 - Lai atslēgtu ierīci no strāvas, izņemiet adapteri no sienas rozetes.
 - Ierīce lietojama tikai telpās.
 - Ja ierīci lieto bērni vai cilvēki ar īpašām vajadzībām vai viņu tuvumā, nepieciešama cieša uzraudzība.
 - Nekad neatstājiet ierīci bez uzraudzības atstātiem bērniem pieejamā vietā.
 - Neizmantojiet pagarinātāju.
 - Nekad nelietojiet ierīci ar mitrām rokām.
 - Neatstājiet ierīci tiešu saules staru ietekmē.

- Nelietojiet ierīci zemā temperatūrā.
- Negremdējiet ūdeni un nelieciet zem tekoša ūdens.
- Tīrīšanai neizmantojiet stiprus produktus vai šķīdinātājus.
- Nelietojiet pie temperatūras, kas zemāka par 0°C vai augstāka par 35°C.

GARANTĪJA

Jūsu ierīce paredzēta tikai lietošanai mājās. To nevajadzētu lietot profesionāliem mērķiem. Ja ierīce tiek lietota komerciālos nolūkos vai neatbilstoši instrukcijai, ražotājs neuzņemas nekādu atbildību un garantija šādos gadījumos nav spēkā.

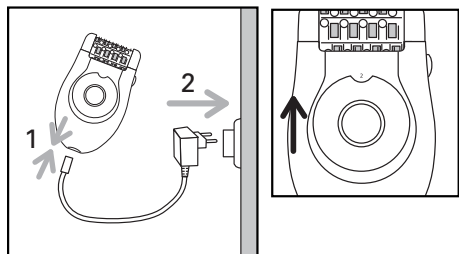
Garantija nav spēkā nepareizas lietošanas gadījumos.

3-ĀDAS SAGATAVOŠANA

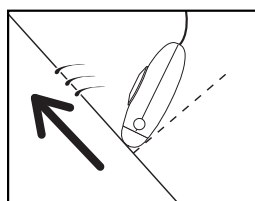
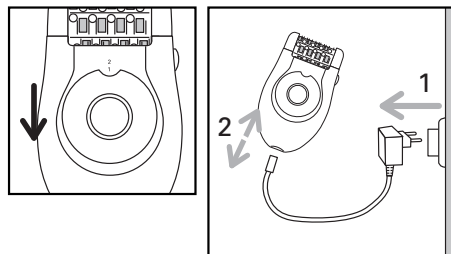
Jūsu ādai jābūt tīrai un sausai.

- Pirms depilācijas neziediet uz ādas krēmu vai mitrinošu pienu.
 - Ja Jūs pirms tam depilācijai esat lietojuši žileti:
 - pirmajās depilatora lietošanas reizēs Jūsu āda var būt jutīga, jo skūšanās ir padarījusi matiņus biezākus un stiprākus. Pēc vairākām depilatora lietošanas reizēm jutīgums mazināsies: matiņi tik ātri neataugs un būs smalkāki.
 - Depilators būs efektīvāks un vieglāk lietojams, ja izmantosiet to regulāri.
- Mēs iesakām lietot depilatoru tiklīdz matiņi sāk ataugt.

4-PIESLĒGŠANA STRĀVAI



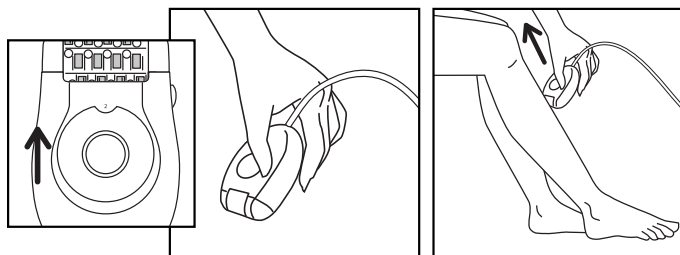
5-IERĪCES APSTĀDINĀŠANA



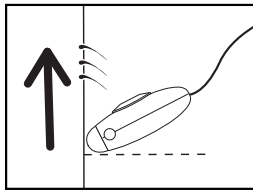
6-KĀJU APMATOJUMA LIKVIDĒŠANA

Labākai epilācijai mēs iesakām nedaudz noliekt epilatoru uz ādas pusi epilēšanas virzienā kā parādīts diagrammā.

- Pavirziet slēdzi "2." pozīcijā.



- Lietošanas laikā slēdzim jābūt redzamam.
- Skūšana veicama pretēji mata augšanas virzienam, lēnām un nespiežot, turot skuvekli perpendikulāri ādai.

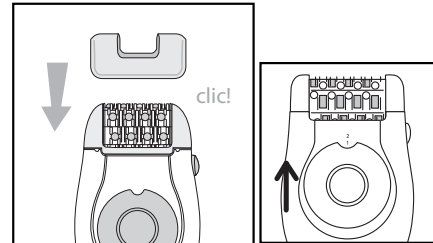


7- APMATOJUMA LIKVIDĒŠANA JUTĪGĀS VIETĀS

Labākai epilācijai mēs iesakām nedaudz noliekt epilatoru uz ādas pusi epilēšanas virzienā kā parādīts diagrammā.

• Ar depilatoru apstrādājamās zonas sagatavošana:

- Ja matiņi ir gari, apgrieziet tos līdz apm. 1 cm garumam.
- Nožāvējiet apstrādājamo zonu, pārliedzinoties, ka likvidētas dezodoranta vai sviedru pēdas.
- Uz epilatora galvas uzlieciet detaļu padusēm (8) un uzspiediet līdz dzirdat klikšķi.
- Izvēlieties 1. ātrumu.



Sāciet no lejas uz augšu...

... Tad turpiniet no augšas uz leju.

Svarīgi:

- a) Apmatojuma likvidēšanas procesa laikā turiet roku paceltu un iztaisnotu.
- b) Lai atvieglotu procesu, pastiepiet ādu.

Svarīgi:

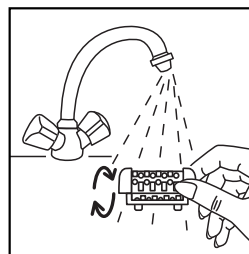
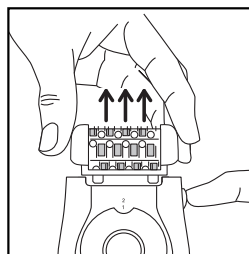
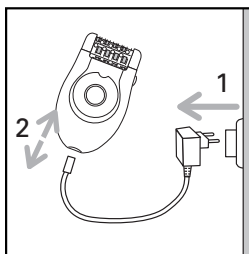
Pārliedzinieties, ka āda ir pietiekami nostiepta.

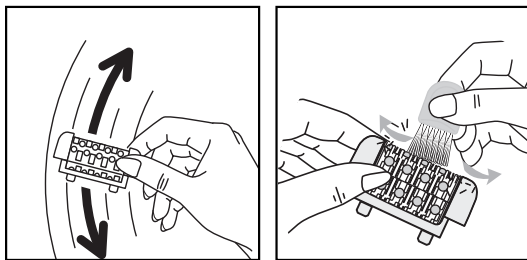
Skujiet vienmēr pretēji matiņu augšanas virzienam, viegli un bez spiešanas, skuvekli turot perpendikulāri ādai.

8- IERĪCES TĪRĪŠANA

• Epilatora galvas tīrīšana:

1. Atslēdziet epilatoru no strāvas.
2. Nospiediet atbrīvošanas pogu uz epilatora galviņas un noņemiet to.
3. Noskalojiet epilatora galvu zem auksta, tekoša ūdens, grozot to 5 līdz 10 sekundes.

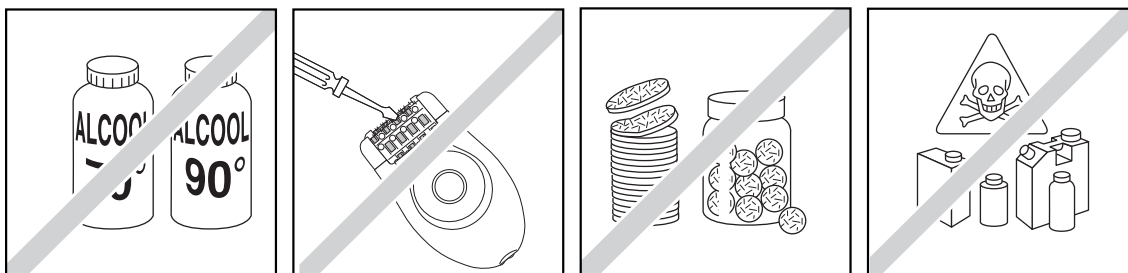
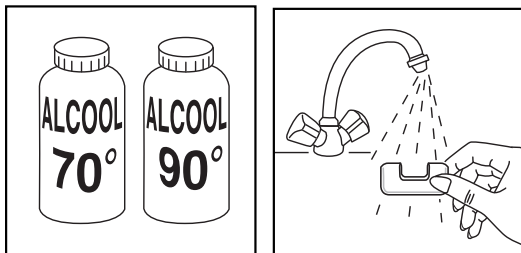




4. Enerģiski pakratiet epilatora galviņu un, pirms nolikšanas atpakaļ uz epilatora, nosusiniet ar dvieli.

Jūs varat arī izmantot klāt pievienoto tīrīšanas birstīti.

• Jutīgo vietu detaļas tīrīšana.



9- ĀDAS KOPŠANA

Var parādīties mazi sarkani plankumi. Tie ātri izzudīs.
Šī iemesla dēļ ir ieteicams depilatoru lietot vakarā.
Ja nepieciešams, pēc depilācijas uzklājiet nomierinošu krēmu.

10- VISSVARĪGĀKĀ IR VIDES AIZSARDZĪBA

- ① Ierīce satur vērtīgus materiālus, kurus iespējams atjaunot vai pārstrādāt.
- ➔ Atstājiet tos savākšanas punktā.





Prieš naudojimąsi būtina atidžiai perskaityti instrukcijas

1-JŪSŲ PRIETAISO APRAŠYMAS

- 1-Depiliacinė galvutė
- 2-Gnybtukai
- 3-Masažavimo rutuliukai
- 4-Mygtukas, kuriuo nuimama galvutė
- 5-2 Greičio reguliavimo ir sustabdymo jungiklis
- 6-Valymo šepetėlis
- 7-Adapteris EM2A2
- 8-Priedas pažastims

2-SAUGA

- Šis prietaisas atitinka šiuo metu galiojančias saugos technines taisykles ir standartus (elektromagnetinio suderinamumo, žemųjų įtampų, aplinkosaugos).
 - Įtampa: Įsitikinti, kad prietaiso įtampa atitinktų buityje naudojamos maitinimo sistemos įtampą. Neteisingai sujungus, šį prietaisą galima sugadinti ir prarasti garantinį aptarnavimą.
 - Šis prietaisas skirtas tik asmeniniam naudojimui. Jį galima naudoti tik su pridėtu Adapteriu EM2A2.
 - Draudžiama naudoti šį prietaisą, jei jis (depilatorius ar adapteris) pažeistas ar dėl bet kokio defekto, atsiradusio šiam prietaisui nukritus (nematomi defektai gali būti pavojingi).
 - Jį galima suremontuoti tik turint specialiuosius įrankius. Kilus bet kokiam gedimui, prašome kreiptis į patvirtintą techninės priežiūros atstovą (žr. pridėtą bukletą).
 - Mes neprisiimame jokios atsakomybės, jei gedimas kilo dėl neteisingos eksploatacijos arba prietaisas buvo naudojamas kitu būdu, nei nurodyta šiose instrukcijose.
 - Naudojant depilatorių, negalima juo liesti blakstienų, plaukų, drabužių ar bet kokių kitų objektų, kad būtų išvengta bet kokio sužeidimo pavojaus ar neužsikimštų prietaisas.
 - Atsargiai eksploatuoti prietaisą, jei šalia yra vaikų ar ligonių.
 - Depilatoriaus nenaudoti:
 - ant veido
 - įtrūkusios, nudegusios ar skaudančios odos
 - jautriose vietose (ant išsiplėtusių venų, apgamų, karpų ...)
 - jei yra nusiskundimų dėl odos (egzema, uždegimai, spuogai...).
 - Jei šis prietaisas bus naudojamas bikini linijai, naudokite jį tik išorinei zonai. Nenaudokite jo intymesnėse vietose (gaktos srityje).
- Dėl higieninių reikalavimų - patartina neleisti kitiems žmonėms naudotis šiuo prietaisu.
- Naudojantis šiuo prietaisu, elektros maitinimo lizdas turi būti lengvai prieinamas.
 - Norėdami išjungti elektros maitinimą, iš maitinimo lizdo ištraukite adapterį.
 - Prietaisą naudokite tik patalpose.
 - Būtina griežtai laikytis saugos darbo taisyklių, kai prietaisas naudojamas šalia vaikų ar labai neįgalių žmonių.
 - Prietaisą laikyti vaikams nepasiekiamoje vietoje.
 - Nenaudokite ilginamojo laido.
 - Nelieskite prietaiso drėgnomis rankomis.

- Saugokite prietaisą nuo tiesioginių saulės spindulių.
- Nenaudokite prietaiso esant žemai temperatūrai.
- Negalima merkti prietaiso į vandenį ar kišti po tekančia vandens srove.
- Valymui nenaudokite koroziją sukeliančių cheminių medžiagų ar tirpiklių.
- Prietaiso nenaudokite, kai temperatūra mažesnė nei 0°C ar didesnė nei + 35°C.

GARANTIJA

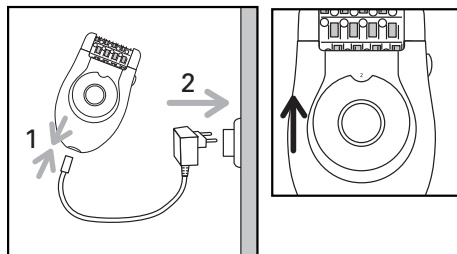
Prietaisą galima naudoti tik vidinėse patalpose. Jo negalima naudoti profesionaliems tikslams. Jei jis naudojamas komerciniams tikslams, naudojamas netinkamai arba nesilaikoma naudojimosi instrukcijų, gamintojas nepriima jokios atsakomybės, ir tokiu atveju garantija netaikoma. Garantija prarandama, kai prietaisas naudojamas netinkamai.

3-ODOS PARUOŠIMAS

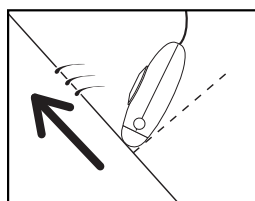
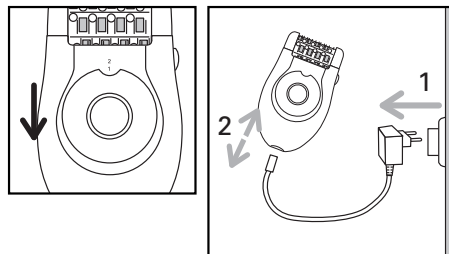
Jūsų oda turi būti švari ir sausa.

- Prieš depiliaciją odos netepkite kremu ar maitinamuoju pieneliu.
- Jei anksčiau depiliacijai naudojote skustuvą :
naudojant depiliatorių pirmus kelis kartus, jūsų oda bus jautresnė, nes dėl skutimo plaukeliai tapo storesni ir stipresni. Šis jautrumas mažės, kuo daugiau naudosite depiliatorių : plaukeliai augs lėčiau ir plonės.
- Jūsų depiliatorius veiks veiksmingiau ir lengviau, jei juo naudositės reguliariai. Rekomenduojame naudotis depiliatoriumi, kai plaukeliai ima augti kita kryptimi.

4-PAJUNGIMAS

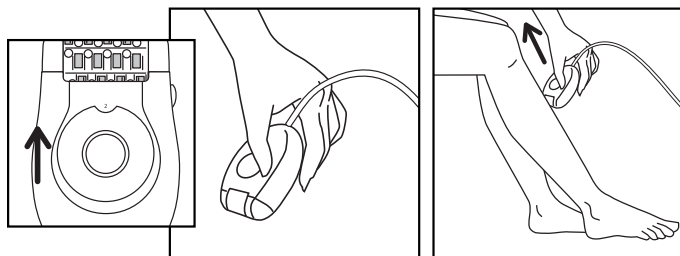


5- PRIETAISO IŠJUNGIMAS

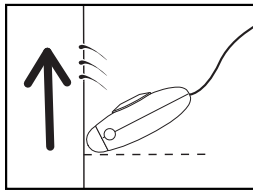


6-KOJŲ PLAUKELIŲ ŠALINIMAS

Optimaliai epiliacijai rekomenduojame šiek tiek pakreipti epiliatorių odos epiliacijos kryptimi, kaip parodyta paveikslėlyje. Jungiklį nustatykite į „2“ padėtį.



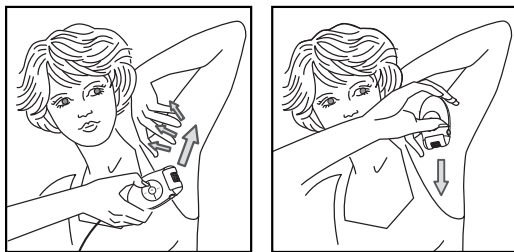
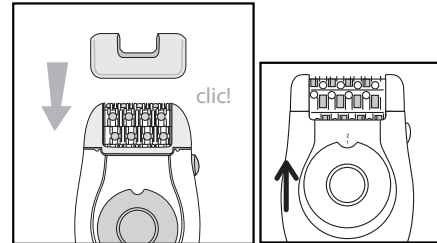
Naudojant prietaisą, jungiklis turi būti matomas visą laiką. Skuskite odą prieš plauką, lėtai, nespausdami, nukreipdami skustuvą statmenai odai.



7-PLAUKELIŲ ŠALINIMAS JAUTRIOSE VIETOSE

Optimaliai epiliacijai rekomenduojame šiek tiek pakreipti epilatorių odos epiliacijos kryptimi, kaip parodyta paveikslėlyje.

- Paruoškite tą odą vietą, nuo kurios norite pašalinti plaukelius :
 - Jei plaukeliai ilgi, pradžioje reikia nukirpti iki 1 cm ilgio.
 - Tą vietą nusausinti, kad neliktų dezodoranto ar prakaito lašelių.
 - Ant epilatoriaus galvutės uždėti pažastims skirtą priedą (8) ir jį įspausti, kol pasigirs spragtelėjimas.
 - Pasirinkite greitį 1.



Pirmiausiai iš apačios į viršų
tada iš viršaus į apačią.

Svarbi informacija :

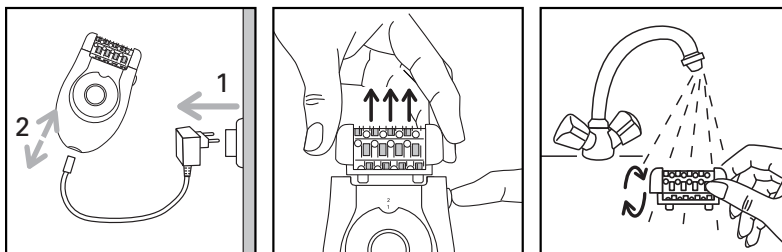
- a) Šalindami plaukelius, ranką laikykite iškeltą ir įtemptą.
- b) įtempkite odą, kad būtų lengviau skusti.

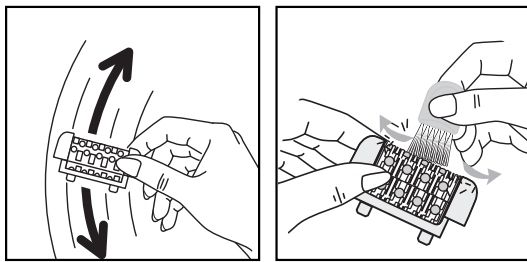
Atkreipkite dėmesį:
Gerai įtempkite odą.

Skusdami, prietaisą laikykite statmenai odos paviršiui ir lėtai bei nespausdami stumkite priešinga plaukelių augimo kryptimi.

8- PRIETAISO VALYMAS

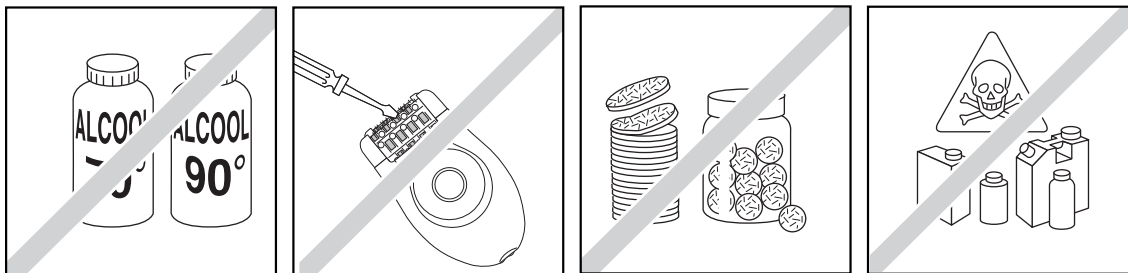
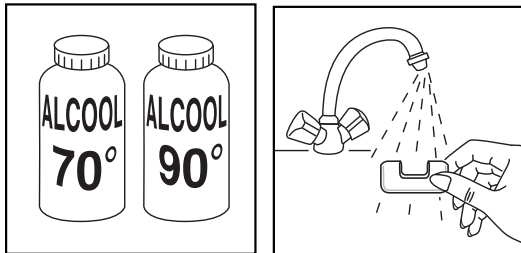
- Epilatoriaus galvutės valymas :
 1. Išjungti epilatorių iš maitinimo tinklo.
 2. Nuspausti atleidimo mygtuką ir išimti epilatoriaus galvutę.
 3. Sukdami 5 – 10 s skalaukite epilatoriaus galvutę po tekančiu šaltu vandeniu.





4. Stipriai papurtykite epilatoriaus galvutę ir, prieš uždėdami ant epilatoriaus, nuvalykite ją rankšluoščiu.
Galima naudoti pridėtą mažą valymo šepetėlį.

• Jautrių vietų priedo valymas.



9-ODOS PRIEŽIŪRA

Gali pasirodyti maži raudoni taškeliai. Jie greitai pranyks.
Dėl šios priežasties depiliatorių geriau naudoti vakare.
Jei reikia, prieš depiliavimą užtepkite raminamojo kremo.

10-VISŲ PIRMA APLINKOS APSAUGA

- ① Jūsų prietaisas yra iš vertingų medžiagų, kurias galima regeneruoti ar perdirbti.
- ➔ Nuneškite į surinkimo punktą.



Skal læses omhyggeligt før brug



1-BESKRIVELSE AF APPARATET

- 1-Epilatorhoved
- 2-Pincetter
- 3-Masserende kugler
- 4-Knap til at frigøre aftageligt hoved
- 5-2 hastigheder og stopkontakt
- 6-Børste til rengøring
- 7-Adapter EM2A2
- 8-Tilbehør til armhuler

2-SIKKERHED

- **Dette apparat er i overensstemmelse med gældende tekniske forskrifter og standarder (Elektromagnetisk Kompatibilitet, Lavspænding, Miljøbeskyttelse).**
 - Spænding: Kontrollér, at denne spænding svarer til din el-installation. Ukorrekt tilslutning kan forårsage uoprettelige beskadigelser, som ikke er dækket af garantien.
 - Dette apparat er udelukkende beregnet til personlig brug i hjemmet. Det må kun bruges sammen med den medfølgende adapter EM2A2.
 - Brug aldrig apparatet (epilator eller adapter), hvis det er beskadiget eller i tilfælde af enhver beskadigelse, fordi apparatet er faldet ned (usynlige beskadigelser kan være farlige).
 - Dette apparat kan kun repareres ved hjælp af specialværktøj. Hvis der er problemer med apparatet, kontakt venligst et autoriseret serviceværksted (se medfølgende hæfte).
 - Vi afviser ethvert ansvar for beskadigelser på grund af en ukorrekt brug af apparatet eller en brug der ikke er i overensstemmelse med disse anvisninger.
 - Når epilatoren er i brug, må den ikke komme i kontakt med øjenvipper, hår, tøj eller andre genstande for at undgå enhver risiko for læsioner eller blokering.
 - Hold altid opsyn med apparatet, hvis det bruges på eller under tilstedeværelse af børn eller handicappede personer.
 - Brug ikke epilatoren:
 - på ansigtet
 - på sprækket, brændt eller irriteret hud
 - på følsomme områder (åreknuder, skønhedspletter, modermærker, vorter...)
 - hvis du har hudproblemer (eksem, betændelse, filipenser...).
 - Hvis apparatet bruges til bikinilinen, må det kun bruges til det eksterne område. Brug det ikke til mere intime zoner (skamlæber).
- Af hygiejniske årsager anbefaler vi, at du ikke lader andre bruge dit apparat.
- Når det er i brug, skal stikkontakten altid være tilgængelig.
 - Tag adaptereren ud af stikkontakten for at afbryde strømforsyningen.
 - Kun til indendørs brug.
 - Apparatet skal altid være under opsyn, når det bruges på eller under tilstedeværelse af børn eller svært handicappede personer.
 - Efterlad aldrig apparatet inden for børns rækkevidde, hvis de ikke er under opsyn.
 - Brug aldrig en forlængerledning.
 - Brug aldrig apparatet med fugtige hænder.
 - Lad aldrig apparatet ligge i direkte sollys.
 - Brug aldrig apparatet ved kolde temperaturer.
 - Dyp ikke apparatet ned i vand og hold det ikke ind under rindende vand.

- Brug ikke aggressive produkter eller opløsningsmidler til rengøring.
- Brug ikke apparatet ved temperaturer på under 0°C eller over 35°C.

GARANTI

Apparatet er udelukkende beregnet til at blive brugt i hjemmet. Det bør ikke bruges til erhvervs-mæssige formål. En kommerciel brug, en ikke velegnet brug eller en brug, der ikke er i overensstemmelse med disse anvisninger, fritager fabrikanten for ethvert ansvar og garantien dækker ikke en sådan brug.

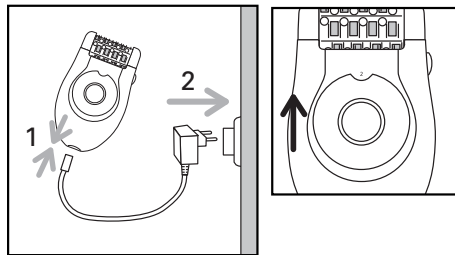
Garantien bortfalder i tilfælde af en ukorrekt brug.

3-FORBEREDELSE AF HUDEN

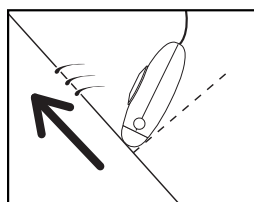
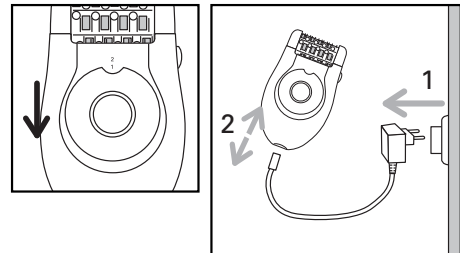
Huden skal være ren og tør.

- Kom ikke creme eller fugtgivende lotion på huden før epilering.
- Hvis du før har brugt en barbermaskine til epilering:
 - de første par gange du bruger epilatoren, kan din hud føles mere sensitiv, da barbering har gjort dine kropshår kraftigere og stærkere. Denne fornemmelse vil aftage, når du bruger epilatoren ofte: dine kropshår vil vokse mindre hurtigt og blive tyndere.
- Epilatoren vil blive meget mere effektiv og lettere at bruge, hvis du bruger den jævnligt. Vi anbefaler at bruge epilatoren, så snart dine kropshår begynder at vokse ud.

4-TILSLUTNING



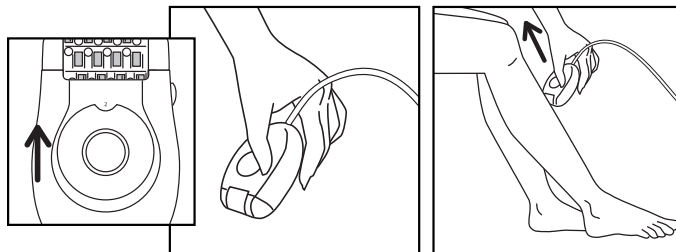
5-STANDSNING AF APPARATET



6-FJERNELSE AF HÅR PÅ BENENE

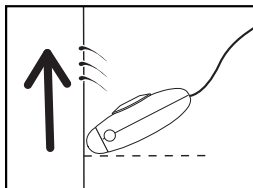
For en optimal epilering anbefaler vi, at du holder epilatoren lidt skråt mod din hud i samme retning som epileringen som vist på tegningen.

- Stil kontakten på position "2".



- Kontakten skal altid være synlig under brug.
- Barber modsat den retning, som håret vokser ud, langsomt og uden at presse, med barbermaskinen vinketret på din hud.

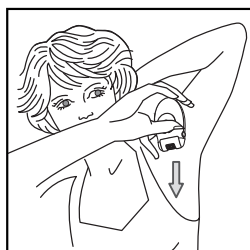
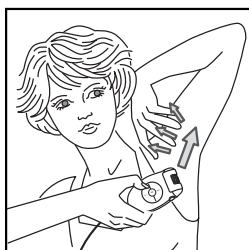
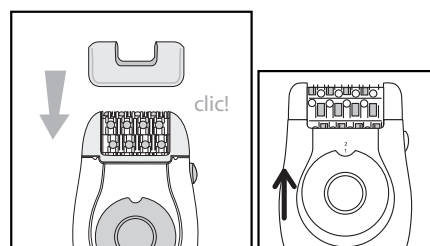
7- FJERNELSE AF HÅR PÅ SENSITIVE OMRÅDER



For en optimal epilering anbefaler vi, at du holder epilatoren lidt skråt mod din hud i samme retning som epileringen som vist på tegningen.

• Sådan forbereder du det område, hvor du vil fjerne hår:

- Hvis håret er ca. 1 cm langt.
- Tør området grundigt for at sikre, at alle spor af deodorant eller sved er fjernet.
- Sæt tilbehøret til armhule (8) på epilatorhovedet og skub det ind, indtil du hører et klik.
- Vælg hastighed 1.



Først fra nederst til øverst ...
... Dernæst fra øverst til nederst.

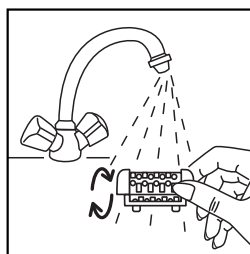
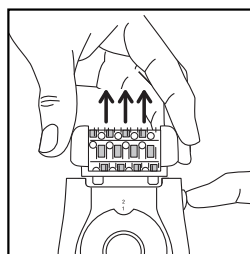
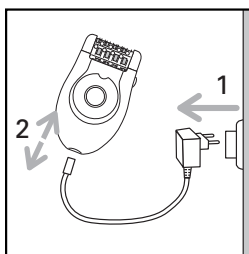
Vigtigt:

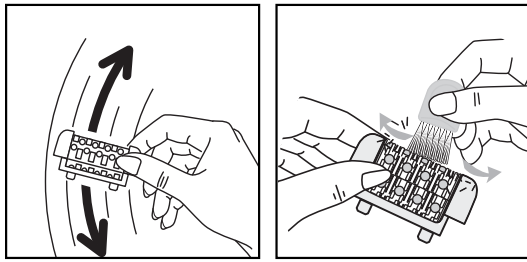
- a) Hold din arm løftet op og udstrakt mens håret fjernes.
- b) Stram huden ud for at gøre det lettere.

8- RENGØRING AF APPARATET

• Rengøring epilatorhovedet:

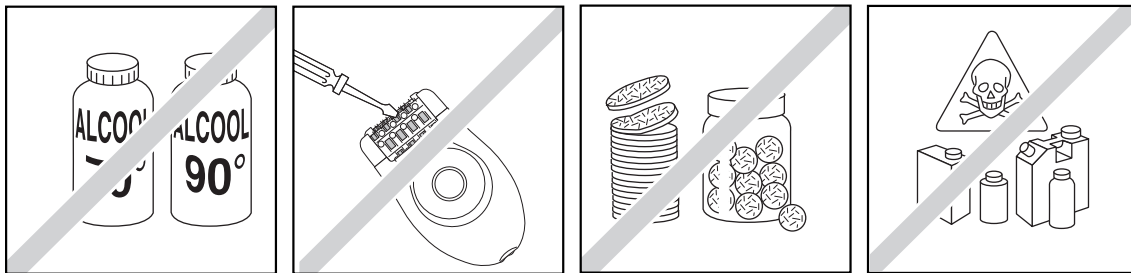
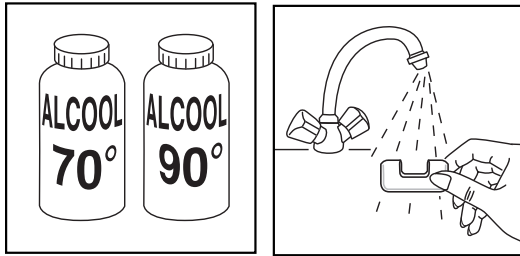
1. Tag epilatorens stik ud.
2. Tryk på knappen til at frigøre hovedet og tag epilatorhovedet ud.
3. Skyl epilatorhovedet under rindende koldt vand og drej det rundt i 5 til 10 sekunder.





4. Ryst epilatorhovedet godt og tør det med et håndklæde, før det sættes på epilatoren igen. Du kan også bruge den lille medfølgende børste.

• Rengøring af tilbehør til følsomme områder.



9- HUDPLEJE

Der kan komme små røde pletter. De vil hurtigt forsvinde. Af denne årsag er det bedst at bruge epilatoren om aftenen. Påfør om nødvendigt en beroligende creme efter epilering.

10- VI SKAL ALLE VÆRE MED TIL AT BESKYTTE MILJØET

- ① Apparatet indeholder værdifulde materialer, der kan genvindes eller genbruges.
- ➔ Bring det til en genbrugsstation.

