

T-fal[®]

AREPA MAKER

EN

ES



Instructions for use
Instrucciones de uso

IMPORTANT SAFEGUARDS

EN

When using electric appliances, basic safety precautions should always be followed, including the following:

1. Read all instructions before using.
2. Do not touch hot surfaces. Use handles or knobs.
3. To protect against electric shock do not immerse or partially immerse cord, plugs, or appliance in water or other liquid.
4. Not intended for use by children. Close supervision is necessary when any appliance is used by or near children.
5. Unplug from outlet when not in use and before cleaning. Allow to cool before putting on or taking off parts, and before cleaning the appliance.
6. Do not operate the appliance with a damaged cord or plug or after the appliance malfunctions, or has been damaged in any manner. Return the appliance to the nearest authorized service facility for examination, repair or adjustment.
7. The use of accessory attachments not recommended by the appliance manufacturer may cause injuries.
8. Do not use outdoors.
9. Do not let cord hang over the edge of table or counter, or touch hot surfaces.
10. Do not place on or near a hot gas or electric burner, or in a heated oven.
11. Do not use the appliance for other than intended use.
12. Extreme caution must be used when moving an appliance containing hot oil or other hot liquids.
13. The temperature of accessible surfaces may be high when the appliance is operating.
14. Check that the electrical installation is compatible with the wattage and voltage stated on the bottom of the appliance.
15. If this appliance has a polarized plug (one blade is wider than the other), it is to reduce the risk of electric shock. This plug is intended to fit into a polarized outlet only one way. If the plug does not fit fully into the outlet, reverse the plug. If it still does not fit, contact a qualified electrician. Do not attempt to modify the plug in any way.
16. To disconnect the appliance, turn any control to minimum position, then remove plug from the wall outlet.
17. The appliance is only to be operated in the closed position.

SAVE THESE INSTRUCTIONS.

Safety instructions

- Never leave the appliance unattended when in use.
- Do not immerse the appliance, the control panel or power cord in water.
- If an accident occurs, rinse the burn immediately with cold water and call a doctor if necessary.
- To prevent the appliance from overheating, do not place it in a corner or against a wall.
- Never leave the appliance plugged in when not in use.
- Do not place the hot plate under water or on a fragile surface.
- If you have any problems, contact the authorized after-sales service center or the internet address www.t-falusa.com.

Short Cord instructions

A short power-supply cord (or detachable power-supply cord) is to be provided to reduce the risk resulting from becoming entangled in or tripping over a longer cord.

Longer detachable power-supply cords or extension cords are available and may be used if care is exercised in their use.

If a long detachable power-supply cord or extension cord is used :

- 1) The marked electrical rating of the cord or extension cord should be at least as great as the electrical rating of the appliance;
- 2) If the appliance is of the grounded type, the extension cord should be a grounding 3-wire cord; and
- 3) The longer cord should be arranged so that it does not drape over the countertop or table top where it can be pulled on by children or tripped over unintentionally.

THIS APPLIANCE IS INTENDED TO BE USED IN HOUSEHOLD ONLY.

Thank you for buying this appliance. Read the instructions in this leaflet carefully and keep them within reach. Any commercial use, inappropriate use or failure to comply with the instructions, the manufacturer accepts no responsibility and the guarantee will not apply.

For your safety, this product conforms to all applicable standards and regulations (Electric Safety, Food Compliant Materials, Environment, ...).

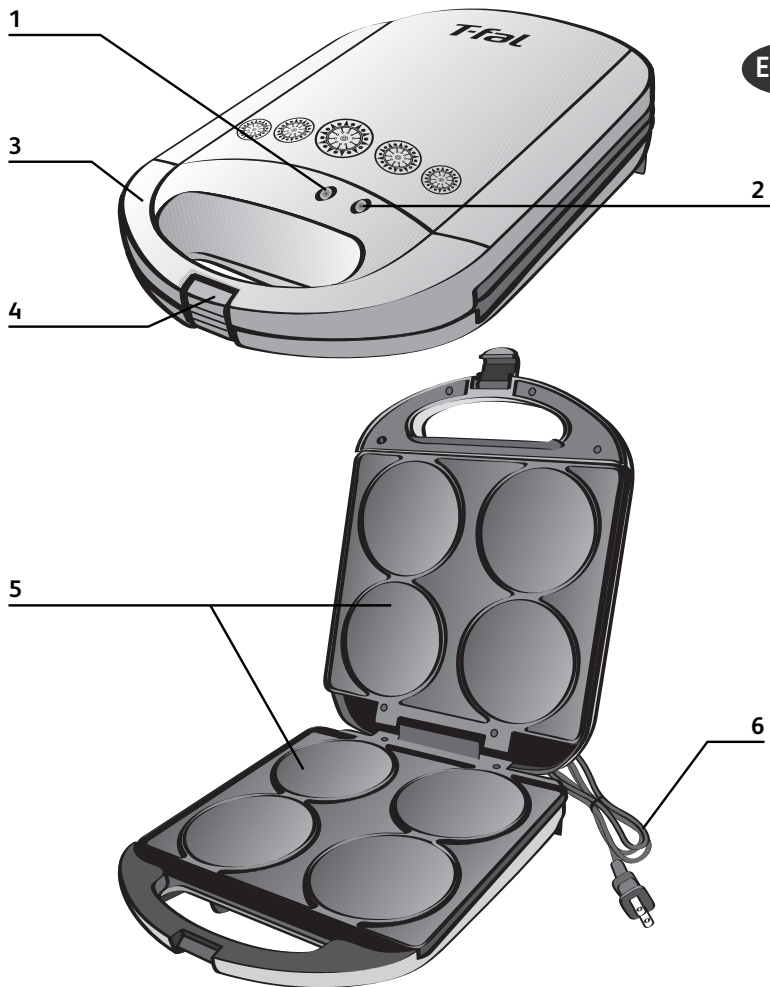
Our company has an ongoing policy of research and development and may modify these products without prior notice.

This appliance is not intended to be used in the following applications, and the guarantee will not apply for :

- staff kitchen areas in shops, offices and other working environments;
- farm houses;
- by clients in hotels, motels and other residential type environments;
- bed and breakfast type environments.

Prevention of accidents at home

- This appliance is not intended for use by persons (including children) with reduced physical, sensory or mental capabilities, or lack of experience and knowledge, unless they have been given supervision or instruction concerning use of the appliance by an adult responsible for their safety. Children should be supervised to ensure that they do not play with the appliance.
- Accessible surface temperatures can be high when the appliance is operating. Never touch the hot surfaces of the appliance, always use the handles.
- Never leave the appliance plugged in when not in use.



Description

1 - Operating indicator light

3 - Handle

5 - Plates

2 - Temperature indicator light

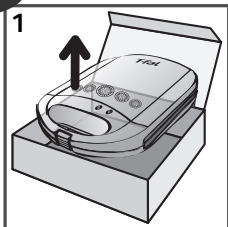
4 - Closure latch

6 - Power cord

1 - Arepa maker



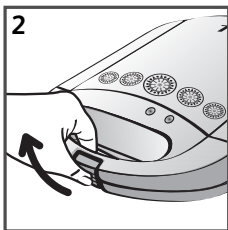
EN



Remove all packaging materials, stickers and accessories from the inside and the outside of the appliance (1).

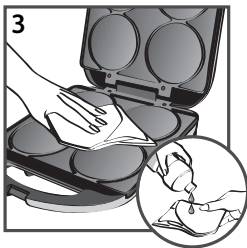
Never place the appliance directly on a fragile surface (glass table, tablecloth, varnished furniture, etc.) or on a soft surface such as a dish towel.

Always use the appliance on a flat, stable, heat-resistant work surface.



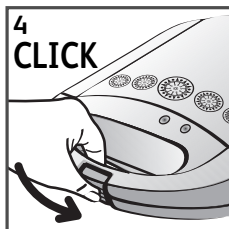
To prevent the appliance from overheating, do not place it in a corner or against a wall.

Open the appliance by lifting the closure latch (2).



Before using for the first time, thoroughly clean the plates with warm water and dish soap.

Wipe over the plate using a paper towel dipped in a little cooking oil (3).
Remove any surplus oil using a clean kitchen paper towel.

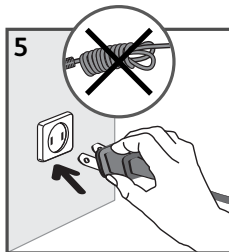


Close the appliance (4). Fully unwind the power cord.

Make sure that the electric power supply is compatible with the power rating and voltage indicated on the bottom of the appliance.

If an extension cord is used, take all necessary precautions to prevent anyone from tripping over it ; make sure to choose one of equivalent diameter.

If the power supply cord is damaged, it must be replaced by the manufacturer or its service agent or a similarly qualified person in order to avoid a hazard.



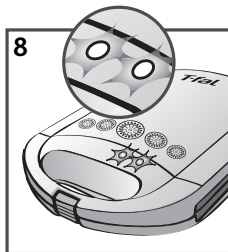
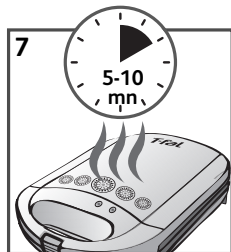
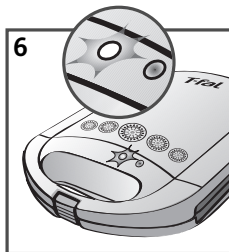
The power supply cord should be regularly examined for signs of damage, and if the cord is damaged, the appliance must not be used.

Plug the cord into the wall socket (5) .

The red indicator light will turn on (6) .

On first use, there may be a slight odor and a little smoke during the first few minutes.

This appliance is not intended to be operated by means of an external timer or separate remote-control system.



It will take around 5-10 minutes for the appliance to pre-heat (7) .

As soon as the appliance is pre-heated, the green indicator light will turn on (8) .

After pre-heating, the appliance is ready for use.

3 - Cooking

EN

Do not move the appliance when in use.



To preserve the non-stick properties of the coating, do not cook food in aluminium foil.

Never leave the appliance unattended when in use.

Do not place cooking utensils on the cooking surface of the appliance.

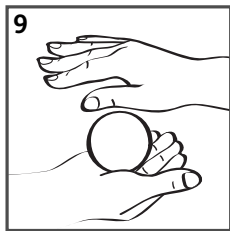
Never cut directly on the plates.

Never run the appliance empty.

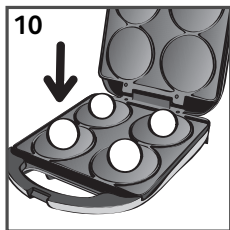
The green light will flash on and off regularly during the cooking process, to show that the temperature is maintained.

Arepa dough recipe

1. Pour 2 1/2 cups of warm water into a bowl and add a teaspoon of salt or to taste.
2. Slowly add 2 cups of precooked maize flour. Knead by hand.
3. Cheese, seasonings or indeed a few drops of oil can be added.



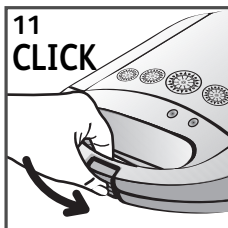
Shape the dough into round balls using the palm of your hands (9).



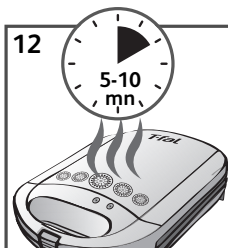
Place a dough ball in each mould and close the lid (10).

Make sure that the unit closes properly.

Four arepas can be prepared at a time.



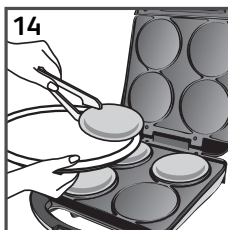
Lock the latch (11).



Allow to cook for 5 to 10 minutes (12).



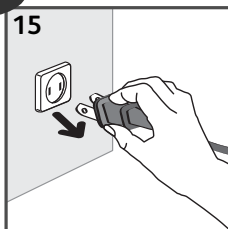
After completion of the baking process, open the appliance (13) and remove the baked items (14).



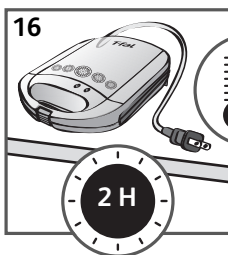
Always use a wooden or plastic spatula to avoid damaging the cooking plate.

4 - After use

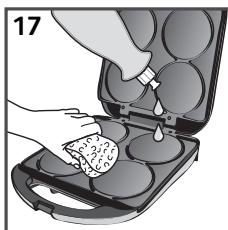
EN



Unplug the appliance (15).



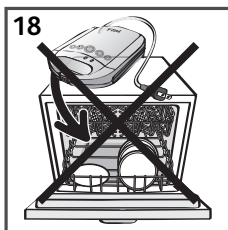
Let it cool down before moving and cleaning it (16).



Clean the plates and the body of the appliance with a sponge, hot water and dish soap (17).

Never immerse the appliance or power supply cord in water. They are not dishwasher safe (18).

Never use metal scourers or scouring powder to avoid damaging the cooking surface.



PRECAUCIONES IMPORTANTES

Durante la utilización de aparatos eléctricos, se deben respetar un cierto número de reglas elementales, especialmente las siguientes:

1. Lea por completo el modo de empleo y siga atentamente las instrucciones de uso.
2. No toque nunca las superficies calientes. Utilice las asas o los botones.
3. Con el fin de evitar los choques eléctricos, no introduzca en el agua o en cualquier otro líquido el cable eléctrico, la toma de corriente o el aparato.
4. No previsto para ser usado por niños. Hay que prestar mucha atención cuando el aparato es utilizado por niños o está cerca de ellos.
5. Desenchufe el aparato cuando no lo utilice y antes de limpiarlo. Esperar a que se enfríe antes de limpiarlo y guardarlo.
6. No utilice el aparato si tiene un cable o clavija dañado; después de un mal funcionamiento o si ha sido dañado de alguna manera, regrese el aparato al centro de servicio más cercano, para su examinación, reparación o ajuste.
7. El uso de accesorios que no son recomendados por el fabricante puede ser peligroso.
8. No utilice el aparato en el exterior.
9. No permita que el cable cuelgue sobre las esquinas de una mesa o que entre en contacto con superficies calientes.
10. No coloque nunca el aparato sobre/cerca de una estufa, de una hornilla eléctrica o dentro de un horno caliente.
11. No use el aparato para otros usos que no fue destinado.
12. Debe extremar las precauciones cuando mueva un aparato que contenga aceite caliente o cualquier otro líquido caliente.
13. La temperatura de las superficies accesibles puede aumentar cuando el aparato esté en funcionamiento.
14. Compruebe que la instalación eléctrica es compatible con la potencia y la tensión indicadas debajo del aparato.
15. Si su aparato está equipado con una toma polarizada (una pata es más ancha que la otra), esto tiene por objetivo reducir los riesgos de choques eléctricos y, esta toma sólo puede conectarse en un sentido. Si la toma no entra correctamente en el enchufe, voltéela. Si aún no entra, contacte un electricista. No trate de modificar la toma de ninguna forma.
16. Por desconectar el aparato, cualquier control sobre la posición mini, luego desconecte el enchufe de la toma.
18. El aparato se debe utilizar sólo en la posición cerrada.

CONSERVE ESTAS INSTRUCCIONES.

Consejos de seguridad

- No utilice nunca el aparato sin vigilancia.
- No introducir nunca el aparato, la caja de mandos o el cable en el agua.
- Si se produce un accidente, deje correr agua fría inmediatamente sobre la quemadura y acuda a un médico si fuera necesario.
- Para evitar el sobrecalentamiento del aparato, no lo coloque en una esquina o contra la pared.
- No conecte nunca el aparato cuando no lo esté utilizando.
- No poner la placa caliente bajo el agua o sobre una superficie frágil.
- En caso de problemas, contacte con el servicio de atención al cliente o a la dirección electrónica www.t-falusa.com.

Modo de empleo para los cables de alimentación cortos

El producto se suministra con un cable de alimentación corto (o con un cable de alimentación amovible) para evitar que se enrede y que se pueda tropezar con él.

Se puede utilizar una extensión o un cable de alimentación más largo pero se deben tomar precauciones de seguridad.

Si utiliza una extensión o un cable de alimentación más largo procure:

- 1) Que las características especificadas en el cable sean como mínimo iguales a las que se indican en el aparato.
- 2) Si el aparato tiene toma de tierra, el cable de prolongación deberá ser de 3 hilos (2 hilos + tierra).
- 3) Que el cable de alimentación se encuentre situado por detrás de la superficie de trabajo, fuera del alcance de los niños y de modo que no se pueda tropezar con él.

ESTE APARATO SE HA DISEÑADO ÚNICAMENTE PARA UN USO DOMÉSTICO.

Le agradecemos que haya comprado este aparato. Leer atentamente y guardar al alcance de la mano las instrucciones de este folleto.

ES

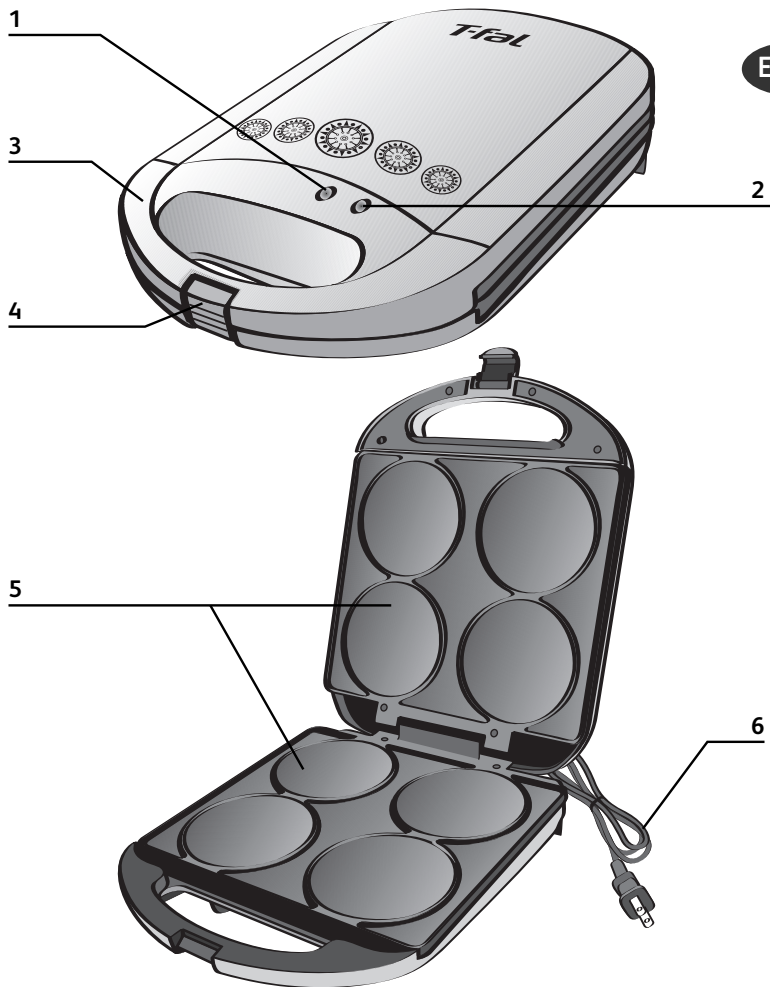
Para su seguridad, este aparato es conforme a las normas y reglamentaciones aplicables (Directivas Baja Tensión, Compatibilidad Electromagnética, Materiales en contacto con alimentos, Medio Ambiente...).

Este aparato se ha diseñado únicamente para un uso doméstico. El aparato no se ha diseñado para ser utilizado en los siguientes casos, que no están cubiertos por la garantía: - en zonas de cocina reservadas al personal en tiendas, oficinas y demás entornos profesionales, - en granjas, - por los clientes de hoteles, moteles y demás entornos de tipo residencial, - en entornos de tipo casas de turismo rural.

Nuestra sociedad se reserva el derecho de modificar en cualquier momento, en interés del consumidor, características o componentes de los productos.

Prevención de los accidentes domésticos

- Este aparato no está previsto para ser utilizado por personas (incluso niños) cuyas capacidades físicas, sensoriales o mentales sean reducidas, o personas desprovistas de experiencia o de conocimiento, excepto si han podido beneficiarse a través de una persona responsable de su seguridad, de una vigilancia o instrucciones previas referentes al uso del aparato.
Hay que vigilar a los niños para asegurarse de que no juegan con el aparato.
- La temperatura de las superficies accesibles puede aumentar cuando el aparato esté en funcionamiento.
No toque nunca las superficies calientes del electrodoméstico.
- No conecte nunca el aparato cuando no lo esté utilizando.



Descripción

1 - Indicador de funcionamiento

2 - Indicador de temperatura

3 - Mango

4 - Molde extraíble

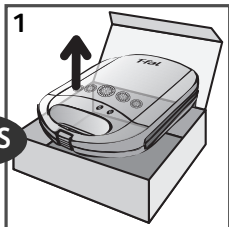
5 - Placas

6 - Cable

1 - Arepa maker



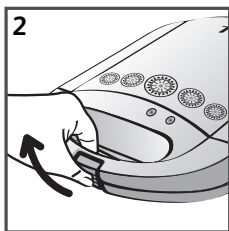
ES



Retire todos los embalajes, pegatinas o accesorios tanto de dentro como de fuera del aparato (1).

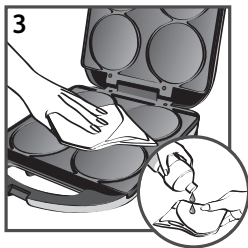
No coloque nunca el aparato directamente sobre un soporte frágil (mesa de cristal, mantel, mueble barnizado...) o sobre un soporte blando, tipo mantel de plástico.

Always use the appliance on a flat, stable, heat-resistant work surface.



Para evitar el sobrecalentamiento del aparato, no lo coloque en una esquina o contra la pared.

Abrir el aparato levantándola el molde extraíble (2).

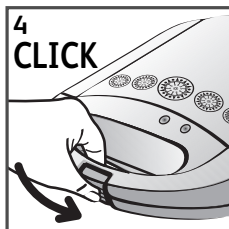


Antes de utilizar el aparato por primera vez, limpie las placas con agua caliente y detergente para vajillas.

Limpie la placa con papel de cocina humedecido en aceite de cocina (3).

Retire el exceso de aceite con papel de cocina limpio.

2 - Conexión y precalentamiento



Cierre el aparato (4). Desenrosque completamente el cable.

Compruebe que la instalación eléctrica es compatible con la potencia y la tensión indicadas debajo del aparato.

Si se utiliza un prolongador eléctrico, tome todas las precauciones para asegurarse que las personas no tropiezan con el cable: el mismo debe ser de sección al menos equivalente.

Si el cable de alimentación está dañado, éste tiene que ser sustituido por el fabricante, o en un Servicio Técnico autorizado, o una persona cualificada, para evitar cualquier peligro.

ES

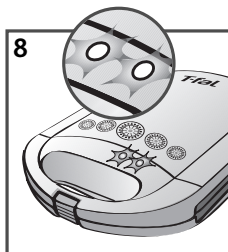
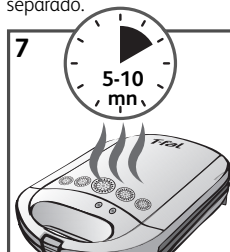
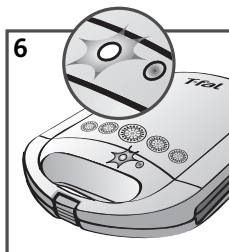
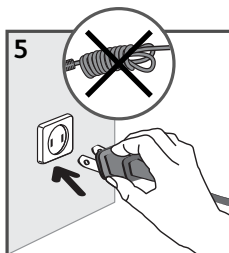
El cable de alimentación debe ser verificado regularmente para detectar cualquier signo de deterioro, y si el cable está dañado, el aparato no debe ser utilizado.

Conecte el cable al sector (5).

El indicador luminoso rojo se enciende (6).

En la primera utilización, podrá producirse un ligero desprendimiento de olor y de humo durante los primeros minutos.

Este aparato no está destinado para ser puesto en marcha mediante un reloj exterior o un sistema de mando a distancia separado.



Precaliente el aparato durante aproximadamente 5-10 minutos (7).

Cuando el precalentado termina, el indicador luminoso verde se enciende (8).

Después del precalentamiento, el aparato estará listo para ser utilizado.

3 - Cocción

No desplace el aparato durante su utilización.



Para conservar las cualidades antiadherentes del revestimiento, no cocine alimentos envueltos en papel de aluminio.

No utilice nunca el aparato sin vigilancia.

EN

No colocar utensilios de cocción sobre las superficies de cocción del aparato.

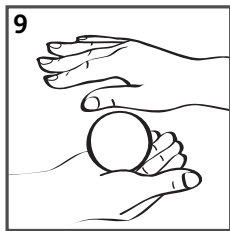
No corte directamente los alimentos sobre las placas.

No utilice nunca el aparato en vacío.

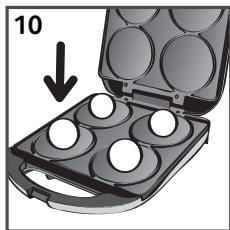
El piloto verde se apagará y se encenderá regularmente durante el uso para indicar que la temperatura se mantiene.

Receta de masa por arepa

1. Verter 2 1/2 copas de agua caliente into a bowl and add a teaspoon of salt or to taste.
2. Slowly add 2 cups of precooked maize flour. Knead by hand.
3. Cheese, seasonings or indeed a few drops of oil can be added.



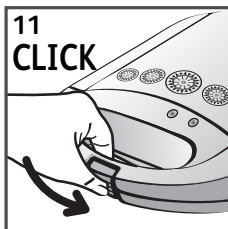
Shape the dough into round balls using the palm of your hands (9).



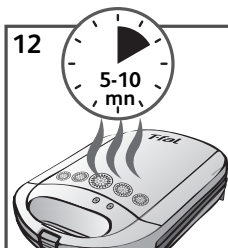
Coloque una bola de masa en cada molde y cierre la tapa (10).

Hacer eso es que el aparato cerrada cocinados correctamente.

Cuatro arepas se pueden preparar a la vez.



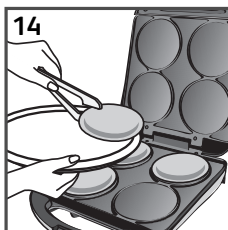
Encajar la molde extraíble (11).



Ponga a cocer durante 5 a 10 minutos (12).

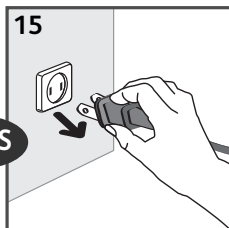


Después la completa del proceso de cocción, abra el aparato (13) y retirela los productos horneados (14).

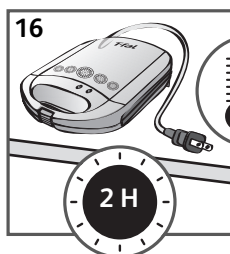


Para preservar el revestimiento de la placa de cocción, utilizar siempre una espátula de plástico o madera.

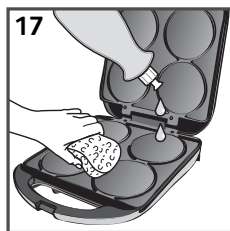
4 - After use



Desconecte el aparato (15).



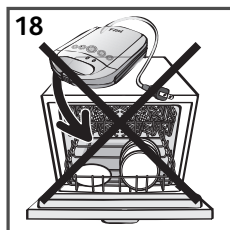
Dejarlo enfriar antes de desplazarlo y lavar el aparato (16).



Limpiar las placas y el cuerpo del aparato con una esponja, agua caliente y detergente líquido para vajillas (17).

Bajo ninguna circunstancia introduzca el aparato ni el cable en agua. No pueden lavarse en el lavavajillas (18).

No utilizar nunca una esponja metálica o polvos abrasivos para no estropear la superficie de cocción.



EN 2 - 11

ES 12 - 21