



**GENIO**

ISTRUZIONI  
PER L'USO



## INDICE

INDICAZIONI DI SICUREZZA .....	3-4
VISTA D'INSIEME .....	5
GAMMA DI PRODOTTI .....	6-7
PRIMO UTILIZZO .....	8
PREPARAZIONE DI UNA BEVANDA .....	9
RACCOMANDAZIONI PER UN USO SICURO / MODALITA' RISPARMIO ENERGETICO .....	10
PULIZIA .....	11
SE IL LIQUIDO NON FUORIESCE... ..	12-13
DECALCIFICAZIONE .....	14-15
MALFUNZIONAMENTI .....	16-17

**L'utilizzo di apparecchi elettrici implica il rispetto continuo delle indicazioni generali di sicurezza, in particolare di quelle che seguono:**

1. Leggere tutte le istruzioni e rispettare le indicazioni di sicurezza.
2. Collegare l'apparecchio alla rete di alimentazione solo con una presa messa a terra. La tensione di alimentazione deve corrispondere a quella indicata sul contrassegno di fabbrica. L'utilizzo di un collegamento errato fa decadere la garanzia ed è pericoloso.
3. L'apparecchio può essere utilizzato solo all'interno. Non può essere utilizzato con le seguenti applicazioni (la garanzia non risponde):
  - locali cucina per i collaboratori di negozi, uffici e altri ambienti di lavoro;
  - fattorie;
  - per clienti di alberghi, motel e simili;
  - bed and breakfast.
4. Il vostro apparecchio è stato ideato per uso domestico all'interno della casa solo ad un'altitudine inferiore a 3400 m.
5. Il produttore declina ogni responsabilità e la garanzia non è applicata in caso di uso non conforme allo scopo o danno dovuto al mancato rispetto delle presenti istruzioni per l'uso.
6. Si consiglia di utilizzare le capsule NESCAFÉ® Dolce Gusto®, che sono state progettate e testate per la macchina NESCAFÉ® Dolce Gusto®. Macchine e capsule sono state progettate per interagire insieme - tale interazione fornisce la qualità in tazza per la quale NESCAFÉ® Dolce Gusto® è nota. Ogni capsula è destinata alla preparazione di una sola tazza e non può essere riutilizzata.
7. Non togliere manualmente le capsule se molto calde, ma utilizzare delle presine.
8. Utilizzare sempre l'apparecchio su una superficie piana, stabile e termoresistente lontano da fonti di calore e spruzzi d'acqua.
9. Per prevenire incendi, scosse elettriche e danni a persone non immergere il cavo, le spine o l'apparecchio in acqua o altri liquidi. Non toccare in nessun caso il cavo con le mani bagnate. Non riempire troppo il serbatoio dell'acqua.
10. In caso di emergenza togliere immediatamente la spina dalla rete di alimentazione.
11. Una sorveglianza particolare è necessaria in caso di utilizzo dell'apparecchio nelle vicinanze di bambini. Mantenere l'apparecchio, il cavo e il supporto per capsule fuori portata dei bambini. I bambini devono essere sorvegliati al fine di impedire che giochino con l'apparecchio. Non lasciare incustodito l'apparecchio durante la preparazione della bevanda.
12. L'apparecchio non può essere utilizzato da bambini o persone con ridotte capacità fisiche, sensoriali o mentali, mancanza di esperienza o conoscenze insufficienti, a meno che non siano sorvegliati o istruiti da un responsabile alla sicurezza dell'apparecchio. Le persone che comprendono solo parzialmente o non comprendono il funzionamento e l'utilizzo dell'apparecchio devono innanzitutto leggere e comprendere l'intero contenuto delle presenti istruzioni per l'uso e se del caso ricevere un'adeguata formazione dal responsabile alla sicurezza dell'apparecchio.
13. Non utilizzare l'apparecchio senza sgocciolatoio e griglia tranne in caso di utilizzo di una tazza molto alta. Non utilizzare l'apparecchio per la preparazione di acqua calda.
14. Per ragioni di igiene, riempire in ogni caso il serbatoio con acqua fresca.
15. Dopo l'utilizzo, togliere la capsula e pulire il supporto per capsule. Vuotare e pulire ogni giorno lo sgocciolatoio e il contenitore delle capsule usate. Utilizzatori allergici ai latticini: pulire l'ugello conformemente alla procedura di lavaggio.
16. Scollegare l'apparecchio dalla rete di alimentazione quando non è utilizzato.
17. Scollegare l'apparecchio dalla rete di alimentazione prima della pulizia. Lasciarlo raffreddare prima di inserire o togliere delle parti e pulire l'apparecchio. Non pulire o immergere in nessun caso l'apparecchio in liquidi. Non pulire in nessun caso l'apparecchio con acqua corrente. Non utilizzare in nessun caso dei detersivi per pulire l'apparecchio. Pulire l'apparecchio solo con spugne o spazzole morbide. Il serbatoio dell'acqua può essere pulito con una spazzola per bottiglie.
18. Non capovolgere mai la macchina
19. L'apparecchio deve essere vuotato, pulito e staccato dalla presa in caso di assenza prolungata per vacanze ecc. Risciacquare prima del riutilizzo. Effettuare un ciclo di risciacquo prima di riutilizzare l'apparecchio.
20. Non spegnere l'apparecchio durante la fase di decalcificazione. Pulire il serbatoio dell'acqua e l'apparecchio dai resti di decalcificante.
21. Ogni operazione, pulizia e manutenzione eccedente il normale uso deve essere effettuata da un centro assistenza autorizzato dalla hotline NESCAFÉ® Dolce Gusto®. Non smontare l'apparecchio e non inserire oggetti nelle fessure dell'apparecchio.



## INDICAZIONI DI SICUREZZA

22. In caso di uso prolungato senza sufficiente tempo di raffreddamento, l'apparecchio cesserà temporaneamente di funzionare e la spia rossa comincerà a lampeggiare. In tal modo, l'apparecchio è protetto contro il surriscaldamento. Spegnerlo l'apparecchio per 20 minuti per lasciarlo raffreddare.
  23. Non utilizzare l'apparecchio con un cavo o una spina difettosi. Se il cavo è difettoso, va sostituito dal fabbricante, un tecnico di servizio o una persona con qualifica equivalente al fine di prevenire rischi. Non utilizzare apparecchi difettosi o danneggiati. Scollegare immediatamente il cavo. Ritornare l'apparecchio danneggiato al centro di servizio più vicino autorizzato dalla hotline NESCAFÉ® Dolce Gusto®.
  24. L'utilizzo di accessori non consigliati per l'apparecchio potrebbe provocare incendi, scosse elettriche e danni a persone.
  25. Non sospendere il cavo sopra lo spigolo del tavolo o del contatore, o toccare superfici calde o spigoli vivi. Non lasciar penzolare il cavo (rischio di caduta). Non toccare in nessun caso il cavo con le mani bagnate.
  26. Non posizionarlo sopra o vicino a un bruciatore a gas o elettrico o in un forno caldo.
  27. Per scollegare, spegnere l'apparecchio e togliere la spina dalla presa a muro. Non staccare mai la spina tirando il cavo di alimentazione.
  28. Chiudere in ogni caso la testa di estrazione con il supporto per capsule. Non estrarre il supporto per capsule prima che la spia smetta di lampeggiare. L'apparecchio non funziona se non è inserito alcun supporto per capsule.
  29. Bruciatore sono possibili se la leva viene aperta durante la fase di infusione. Non aprire la leva se le spie sono illuminate.
  30. Non mettere le dita sotto l'ugello durante la preparazione della bevanda.
  31. Non toccare l'ago della testa di estrazione.
  32. Non sollevare in nessun caso l'apparecchio dalla testa di estrazione.
  33. Il supporto per capsule è dotato di magneti permanenti. Evitare di posizionare il supporto per capsule nelle vicinanze di apparecchi e oggetti che potrebbero danneggiarsi a causa del magnetismo, p.es. carte di credito, chiavi USB e altri supporti di dati, videocassette, televisori e schermi di computer con tubi catodici, orologi meccanici, apparecchi acustici e altoparlanti. Pazienti con stimolatori cardiaci o defibrillatori: non tenere il supporto per capsule direttamente sopra lo stimolatore cardiaco o il defibrillatore.
  34. Un cavo di alimentazione corto è fornito per ridurre i rischi di ingarbugliamento o di inciampo. I cavi più lunghi possono essere utilizzati prestando particolare attenzione.
  35. Se la spina non corrisponde alla presa sull'apparecchio, far sostituire la spina con un tipo adatto presso un centro assistenza autorizzato dalla hotline NESCAFÉ® Dolce Gusto®.
  36. L'imballaggio è in materiale riciclabile. Contattare l'ufficio competente del comune per maggiori informazioni in merito al riciclaggio. L'apparecchio contiene materiali pregiati che è possibile rivalorizzare o riciclare.
  37. Per ottenere istruzioni più dettagliate sull'utilizzo dell'apparecchio, riferirsi alle istruzioni per l'uso su [www.dolce-gusto.com](http://www.dolce-gusto.com) o chiamare la hotline NESCAFÉ® Dolce Gusto®.
- AVVERTENZA: non togliere il coperchio per ridurre il rischio di incendio o di scosse elettriche. All'interno non vi sono parti che l'utilizzatore può sostituire. Le riparazioni devono essere effettuate solo da personale debitamente autorizzato e formato.**
- SOLO MERCATI EUROPEI:**
38. Tenere l'apparecchio e il cavo d'alimentazione fuori dalla portata dei bambini con età inferiore a 8 anni. I bambini non dovrebbero giocare con l'apparecchio.
  39. L'apparecchio non è concepito per l'uso da parte di bambini o persone che soffrono di menomazioni fisiche e/o mentali - a meno che siano controllate in modo adeguato durante l'effettuazione di tale operazione. Le persone che comprendono solo parzialmente o non comprendono l'utilizzo dell'apparecchio devono innanzitutto leggere e comprendere l'intero contenuto delle presenti istruzioni per l'uso e, se necessario, ricevere un'adeguata formazione dal responsabile alla sicurezza dell'apparecchio. Pulizia e manutenzione non possono essere eseguite da parte di utenti con età inferiore agli 8 anni, se non adeguatamente sorvegliati. L'apparecchio è contrassegnato conformemente alla direttiva europea 2002/96/EC relativa all'utilizzo di apparecchi elettrici ed elettronici (WEEEEE). La direttiva regola la consegna e il riciclaggio di vecchi apparecchi elettrici all'interno dell'Unione europea. Ricordiamo che l'apparecchio continua a consumare dell'elettricità se è collegato alla rete (0,4 W/ora).

# VISTA D'INSIEME



- ① Serbatoio dell'acqua
- ② Leva di blocco
- ③ Freddo
- ④ Caldo
- ⑤ Leva di selezione
- ⑥ Supporto per capsule
- ⑦ Pulsante di accensione e spegnimento
- ⑧ Griglia raccogliogocce
- ⑨ Sgocciolatoio
- ⑩ Recipiente per le capsule usate

NO, SE, FI, DK, ES, IT, CH, UK, DE, AUS, ZA  
 US

230 V / 50 Hz / 1500 W  
 120 V / 60 Hz / max. 1500 W

**P** max. 15 bar

1 L

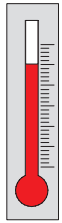
~2.7 kg

5-45 °C  
 41-113 °F

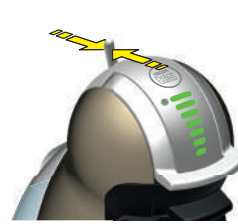
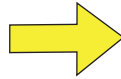
A = 16.5 cm  
 B = 29.6 cm  
 C = 25.7 cm



# GAMMA PRODOTTI



Bevanda calda



ESPRESSO



35 ml Ristretto

50 ml Espresso Espresso Intenso

LUNGO



120 ml

CAPPUCCINO



200 ml + 40 ml = 240 ml

CHOCOCINO



100 ml + 110 ml = 210 ml



# GAMMA PRODOTTI

## LATTE MACCHIATO

Diagram illustrating the preparation of Latte Macchiato. It shows a box of NESCAFÉ Dolce Gusto Latte Macchiato, two capsules (labeled 1 and 2), and a coffee machine. The machine is shown with a cup and a coffee capsule. The resulting drink is a 220 ml cup containing 170 ml of milk and 50 ml of coffee.

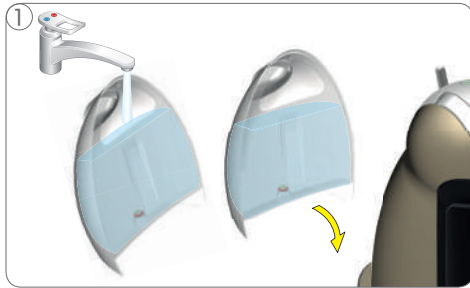
## CHAI TEA LATTE

Diagram illustrating the preparation of Chai Tea Latte. It shows a box of NESCAFÉ Dolce Gusto Chai Tea Latte, two capsules (labeled 1 and 2), and a coffee machine. The machine is shown with a cup and a coffee capsule. The resulting drink is a 220 ml cup containing 120 ml of milk and 100 ml of coffee.

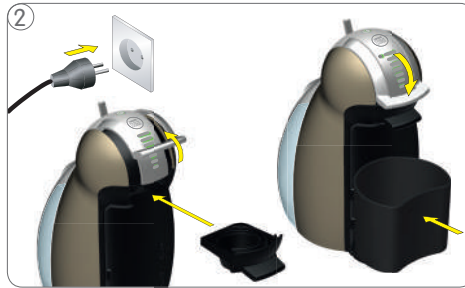
Diagram illustrating the preparation of a cold beverage. It shows a thermometer, a cup of cold beverage with ice, a NESCAFÉ Dolce Gusto Cappuccino Ice capsule, and a coffee machine. The machine is shown with a cup and a coffee capsule. The resulting drink is a 240 ml cup containing 135 ml of milk and 105 ml of coffee.

## CAPPUCCINO ICE

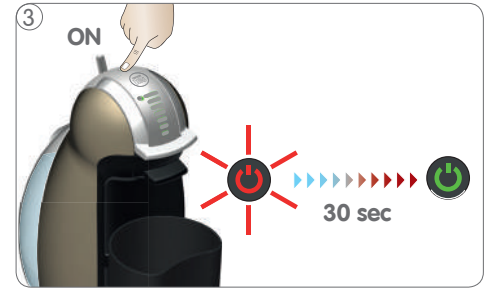
Diagram illustrating the preparation of Cappuccino Ice. It shows a box of NESCAFÉ Dolce Gusto Cappuccino Ice, two capsules (labeled 1 and 2), and a coffee machine. The machine is shown with a cup and a coffee capsule. The resulting drink is a 240 ml cup containing 135 ml of milk and 105 ml of coffee.



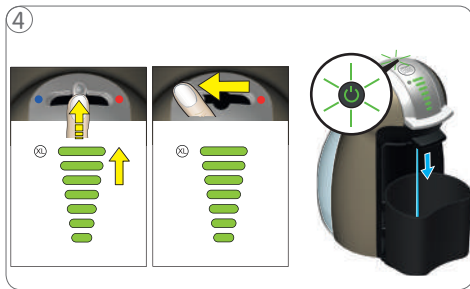
1 Risciacquare innanzitutto il serbatoio dell'acqua. Riempire il serbatoio con dell'acqua fresca e inserire il serbatoio nella macchina.



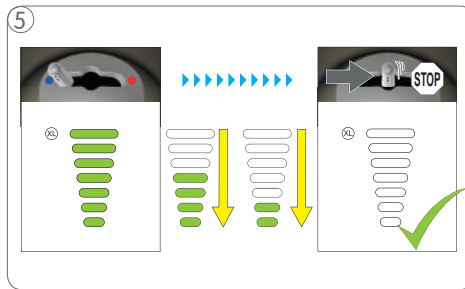
2 Aprire la leva di blocco e inserire il supporto per capsule vuote. Chiudere la leva di blocco. Collocare un recipiente vuoto da 1 litro sotto l'erogatore. Collegare la spina di alimentazione alla presa di corrente.



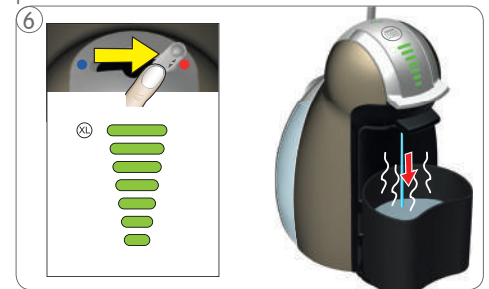
3 Accendere la macchina. Durante il riscaldamento della macchina il pulsante di accensione e spegnimento lampeggia in rosso. Dopo circa 30 secondi, il pulsante di accensione e spegnimento rimane fisso sul verde e la macchina è pronta.



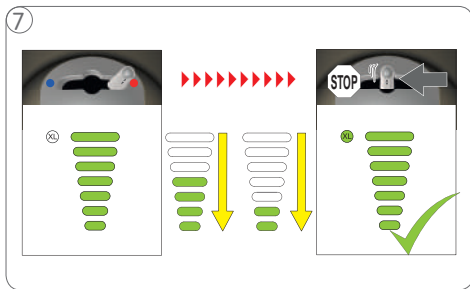
4 Avviare il risciacquo con acqua fredda: Spingere la leva verso l'alto fino alla visualizzazione del livello massimo di tacche illuminate. Spostare la leva verso sinistra per iniziare il processo con acqua fredda.



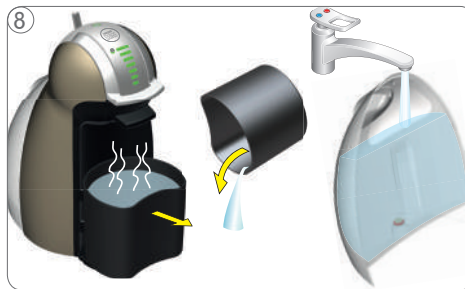
5 La macchina avvia il risciacquo. Attendere fino a quando il conteggio alla rovescia finisce e la macchina si arresta.



6 Continuare il risciacquo con l'acqua calda: Spingere la leva verso l'alto fino alla visualizzazione del livello massimo di tacche illuminate. Spostare la leva verso sinistra per iniziare il processo con acqua calda.



7 La macchina avvia il risciacquo. Attendere fino a quando il conteggio alla rovescia finisce e la macchina si arresta.



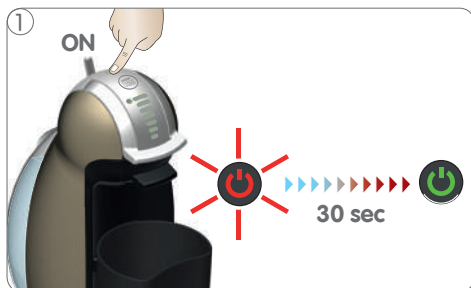
8 Vuotare il recipiente per le capsule vuote e riempire il serbatoio con acqua potabile fresca.



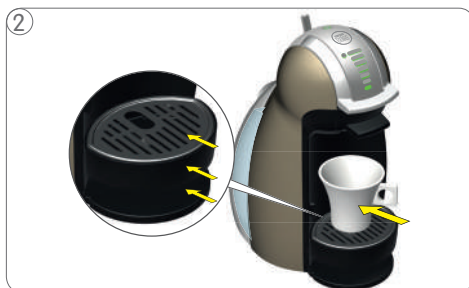
9 Togliere la pellicola di protezione della griglia raccogliogocce. Posizionare la griglia raccogliogocce sullo sgocciolatoio. Agganciare in seguito lo sgocciolatoio nella posizione desiderata.



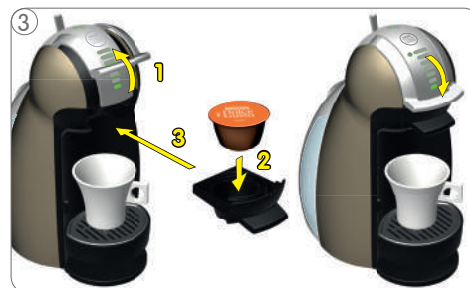
# PREPARAZIONE DI UNA BEVANDA



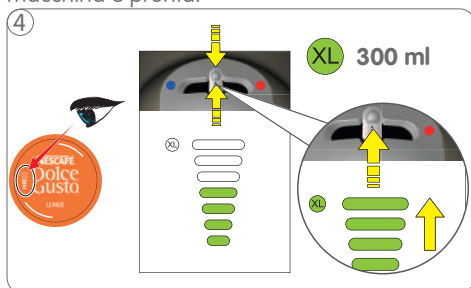
1 Accendere la macchina. Durante il riscaldamento della macchina il pulsante di accensione e spegnimento lampeggia in rosso. Dopo circa 30 secondi, il pulsante di accensione e spegnimento rimane fisso sul verde e la macchina è pronta.



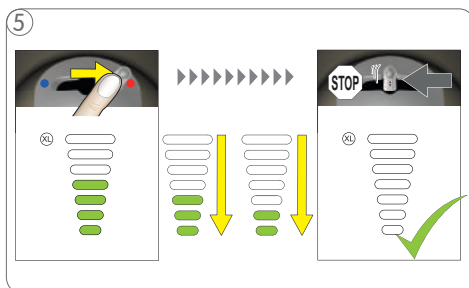
2 Regolare la posizione dello sgocciolatoio a seconda della bevanda selezionata (vedi pagine 6-7). Posizionare la tazza sopra lo sgocciolatoio.



3 Aprire la leva di blocco ed estrarre il supporto per capsule. Inserire una capsula nel supporto e inserirlo nuovamente nella macchina. Chiudere la leva di blocco.



4 Utilizzare la rotella di selezione per illuminare le barre conformemente al numero di barre indicate sulla capsula, o secondo il vostro gusto. Scegliere l'opzione XL per creare bevande ancora più grandi.



5 Muovere la leva verso destra per la preparazione di bevande calde, e verso sinistra per la creazione di bevande fredde. La preparazione della bevanda inizia. L'illuminazione delle tacche svanisce progressivamente. L'erogazione si ferma automaticamente. L'estrazione dell'acqua si può fermare manualmente rimettendo la rotella di selezione in mezzo.



6 Al termine della preparazione, lo schermo a barre lampeggia e il pulsante di accensione e spegnimento lampeggia in rosso per circa 10 secondi. **Non aprire la leva di blocco durante questo lasso di tempo!**



7 Togliere la tazza dallo sgocciolatoio. Aprire la leva di blocco.

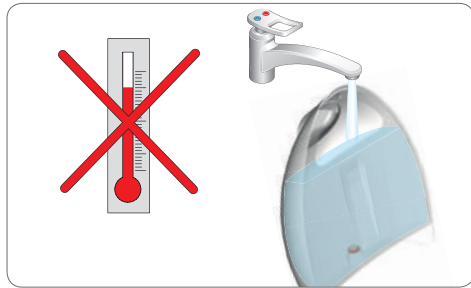


8 Estrarre il supporto per capsule e togliere la capsula usata. Gettare la capsula usata nell'apposito recipiente.



9 Risciacquare con acqua e asciugare su entrambi i lati il supporto per capsule. Inserire il supporto per capsule nella macchina. Gustarsi la bevanda!

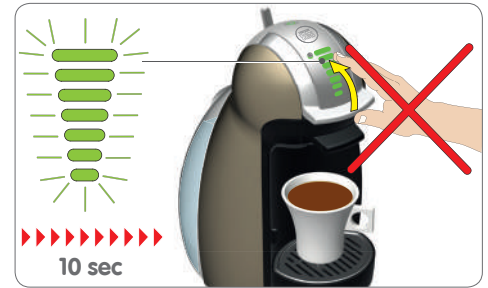
## RACCOMANDAZIONI PER UN USO SICURO



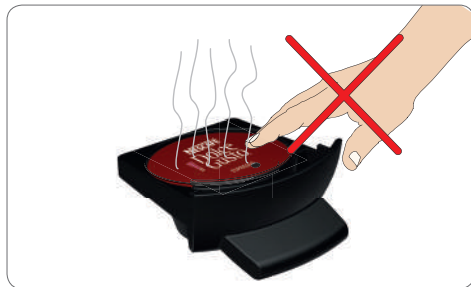
⚠ Non aggiungere in nessun caso acqua calda nel serbatoio dell'acqua!



⚠ Non aprire in nessun caso la leva di blocco durante la preparazione della bevanda!



⚠ Al termine della preparazione, lo schermo a barre lampeggia e il pulsante di accensione e spegnimento lampeggia in rosso per circa 10 secondi. **Non aprire la leva di blocco durante questo lasso di tempo!**

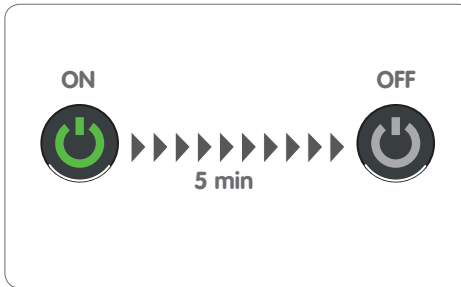


⚠ Non toccare le capsule usate dopo la preparazione della bevanda! Superficie calda, rischio di ustione!



⚠ Non toccare le capsule usate dopo la preparazione della bevanda! Superfici calde, rischio di ustione!

## MODALITÀ RISPARMIO ENERGETICO



Dopo 5 minuti di non utilizzo, la macchina si spegne automaticamente (modalità risparmio energetico).

Per riavviare, premere il pulsante di accensione e spegnimento.



1 Risciacquare lo sgocciolatoio con acqua e pulirlo con una spazzola.



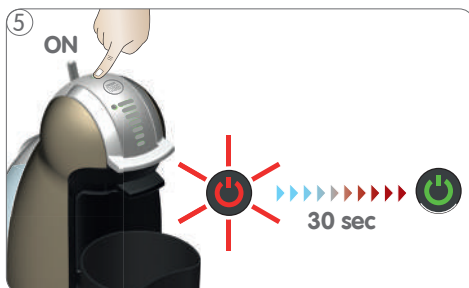
2 Risciacquare con acqua e asciugare su entrambi i lati il supporto per capsule oppure inserirlo nella lavastoviglie.



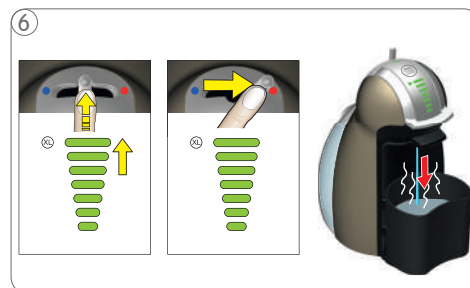
3 Risciacquare e pulire il serbatoio dell'acqua. Riempirlo in seguito con acqua potabile fresca e inserirlo nella macchina. Il serbatoio dell'acqua non può essere lavato nella lavastoviglie!



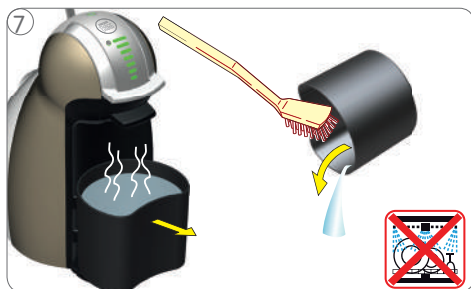
4 Aprire la leva di blocco e inserire il supporto per capsule vuoto. Chiudere la leva di blocco e posizionare il recipiente per le capsule usate sotto l'ugello di distribuzione.



5 Accendere la macchina. Durante il riscaldamento della macchina il pulsante di accensione e spegnimento lampeggia in rosso. Dopo circa 30 secondi, il pulsante di accensione e spegnimento passa al verde e la macchina è pronta per l'uso.



6 Sciacquare la macchina come segue: spingere la leva verso l'alto fino alla visualizzazione del livello massimo di tacche illuminate e spostare la leva verso destra. La macchina inizia il risciacquo. L'illuminazione delle tacche svanisce progressivamente.

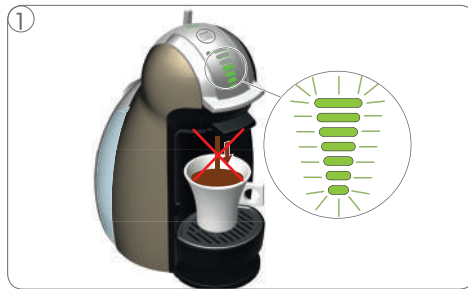


7 Attendere fino a quando il conteggio finisce e la distribuzione dell'acqua si arresta. Vuotare e pulire il recipiente per le capsule usate.

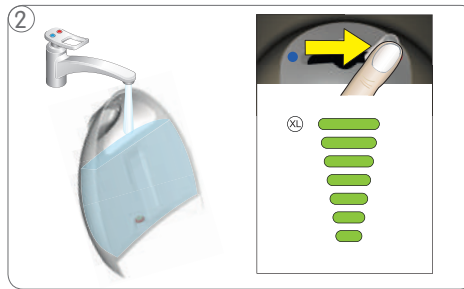


8 Posizionare la griglia raccogli gocce sullo sgocciolatoio. Inserire in seguito lo sgocciolatoio nella posizione desiderata. Pulire la macchina con uno straccetto umido. Asciugarla in seguito con uno straccetto asciutto.

## SE IL LIQUIDO NON FUORIESCE...



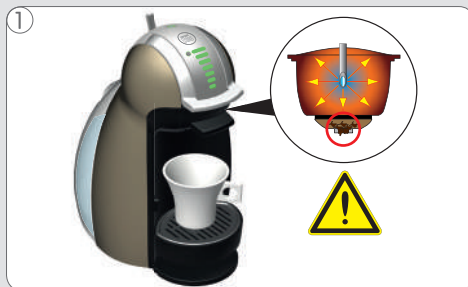
1 Sintomo di errore: la preparazione della bevanda si arresta nel mezzo della distribuzione o non si avvia. Lo schermo a barre lampeggia e il pulsante di accensione e spegnimento lampeggia rapidamente in verde e rosso.



2 Controllare se c'è dell'acqua nel serbatoio: in caso negativo, riempire e premere nuovamente il pulsante dell'acqua fredda/calda per proseguire la preparazione; se il serbatoio è pieno, procedere come segue:

Controllare se la leva di blocco può essere sollevata senza sforzo: NO – vedi sezione A (sotto) / SÌ – vedi sezione B (pagina successiva)

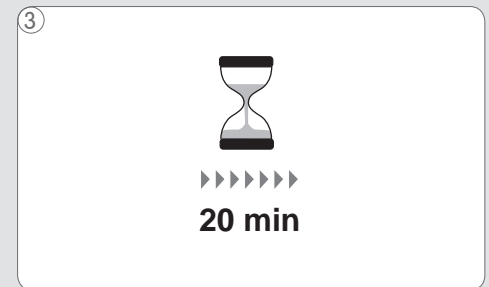
**A**



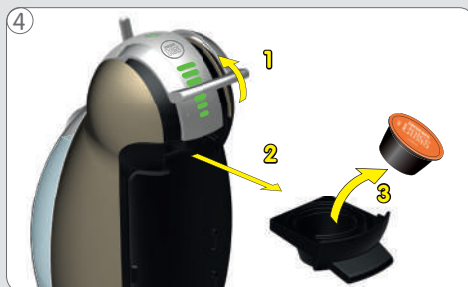
1 La capsula è bloccata e sotto pressione.



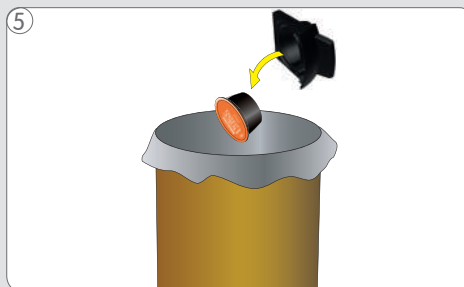
2 Non utilizzare la forza per sollevare la leva di blocco.



3 Attendere 20 minuti affinché la pressione si riduca.



4 Sollevare in seguito la leva di blocco e togliere il supporto per capsule.

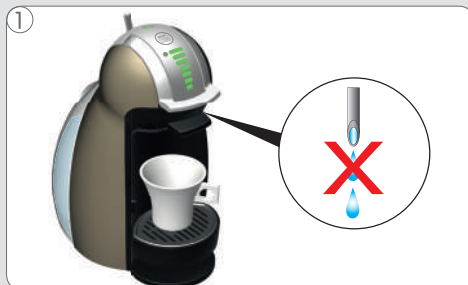


5 Gettare la capsula.

## SE IL LIQUIDO NON FUORIESCE...



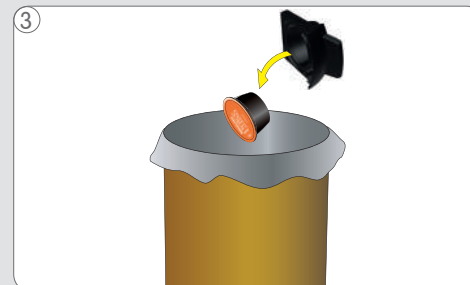
**B**



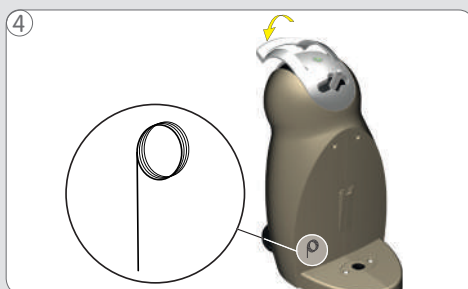
L'iniettore potrebbe essere bloccato.



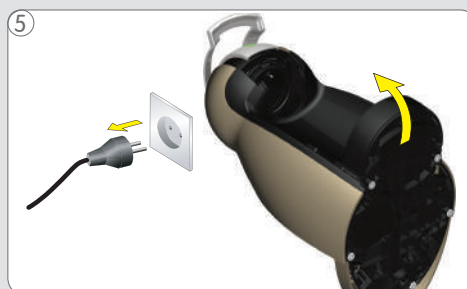
Sollevare la leva di blocco e togliere il supporto per capsule.



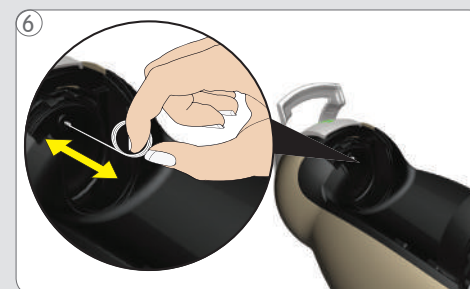
Gettare la capsula.



Togliere il serbatoio dell'acqua ed estrarre l'ago di pulizia. Chiudere la leva di blocco.



Inclinare la macchina per meglio poter accedere all'iniettore.

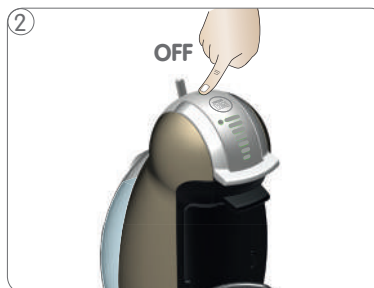


Sbloccare l'iniettore con l'ago di pulizia.





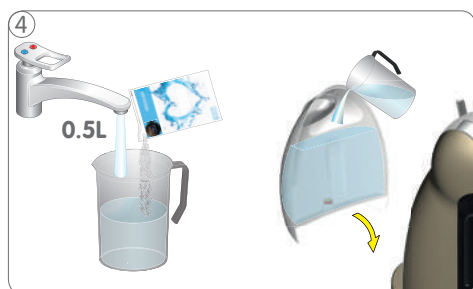
Se la bevanda fuoriesce solo a goccioline o se la bevanda è più fredda del solito, la macchina deve essere decalcificata.



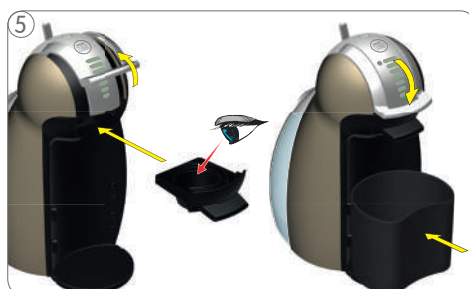
Spegnere la macchina.



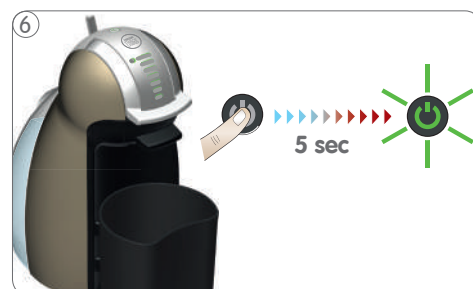
Chiamare la hotline NESCAFÉ DOLCE GUSTO o recarsi sul sito NESCAFÉ DOLCE GUSTO. Vedi l'opuscolo delle indicazioni di sicurezza per il numero di telefono della hotline.



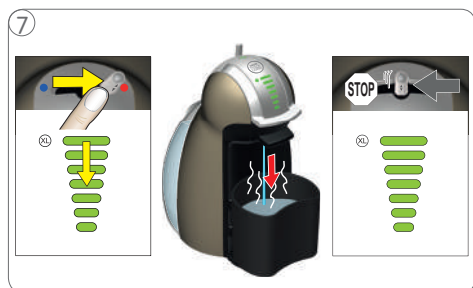
Mescolare 0.5 l di acqua con il contenuto di una busta di soluzione decalcificante liquida. Versare la soluzione decalcificante nel serbatoio dell'acqua e inserirlo nella macchina.



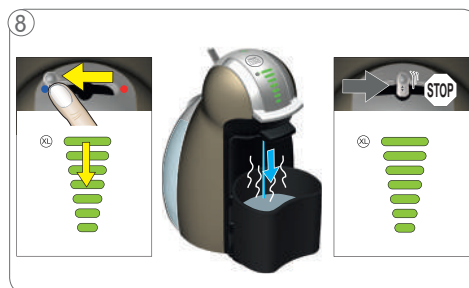
Aprire la leva di blocco e inserire il supporto per capsule vuote. Chiudere la leva di blocco e inserire il contenitore delle capsule usate.



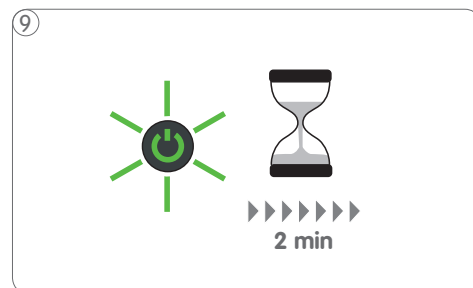
Premere e mantenere premuto il pulsante di accensione e spegnimento per almeno 5 secondi. Il pulsante di accensione e spegnimento inizia a lampeggiare in verde e la macchina passa alla modalità di decalcificazione.



Spostare la leva verso destra. Lo schermo a barre inizio il conto alla rovescia. La macchina decalcifica con un'operazione di avvio/arresto per circa 2 minuti. La leva torna nella posizione iniziale.



Spostare la leva a sinistra. Lo schermo a barre inizio il conto alla rovescia. La macchina decalcifica con un'operazione di avvio/arresto per circa 2 minuti. La leva torna nella posizione iniziale.



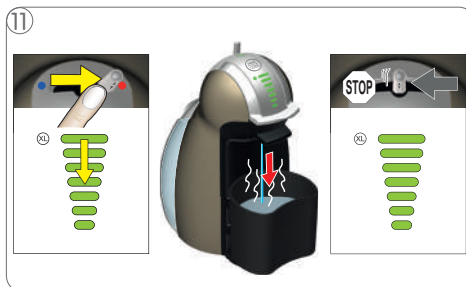
Per una migliore efficacia della soluzione decalcificante, la macchina passa ad una fase di attesa di 2 minuti. Il pulsante di accensione e spegnimento lampeggia verde durante la fase di attesa.



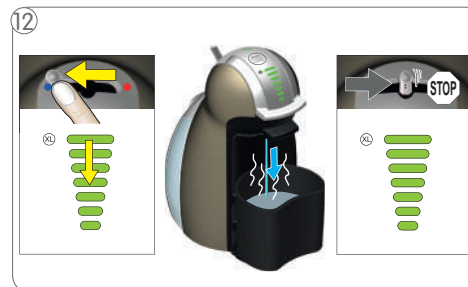
# DECALCIFICAZIONE



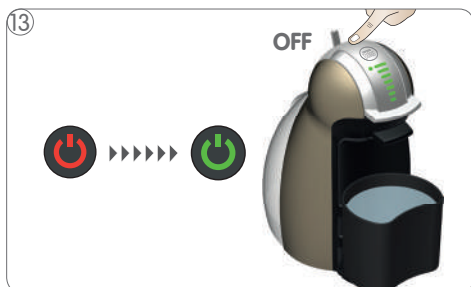
10 Svuotare e pulire il contenitore delle capsule. Risciacquare e pulire il serbatoio dell'acqua. Riempirlo in seguito con acqua potabile fresca e inserirlo nella macchina.



11 Spostare la leva verso destra per iniziare il risciacquo. Lo schermo a barre inizio il conto alla rovescia. Aspettare che la leva ritorni alla posizione iniziale e l'erogazione si fermi automaticamente.



12 Spostare la leva verso sinistra per iniziare il risciacquo. Lo schermo a barre inizio il conto alla rovescia. Aspettare che la leva ritorni alla posizione iniziale e l'erogazione si fermi automaticamente.



13 Al termine del processo di risciacquo il bottone di accensione si illumina in rosso. Attendere che la macchina torni al normale funzionamento. Successivamente spegnere la macchina.



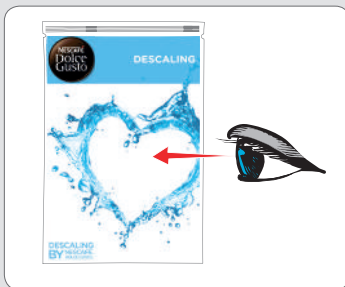
14 Svuotare e pulire il contenitore delle capsule. Risciacquare e pulire il serbatoio dell'acqua. Riempirlo in seguito con acqua potabile fresca e inserirlo nella macchina.



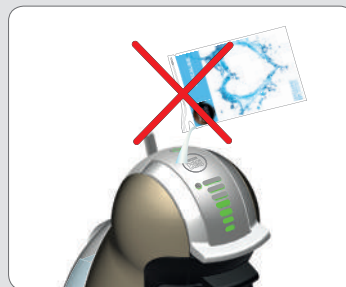
15 Posizionare la griglia raccogliogocce sullo sgocciolatoio. Inserire in seguito lo sgocciolatoio nella posizione desiderata. Pulire la macchina con uno straccetto umido. Asciugarla in seguito con uno straccetto asciutto.



## CONSIGLI IMPORTANTI



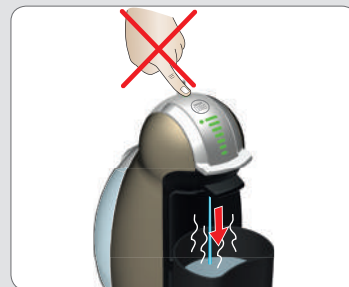
Seguire le istruzioni per l'uso del kit di decalcificazione.



Evitare che il liquido decalcificante tocchi le parti della macchina.



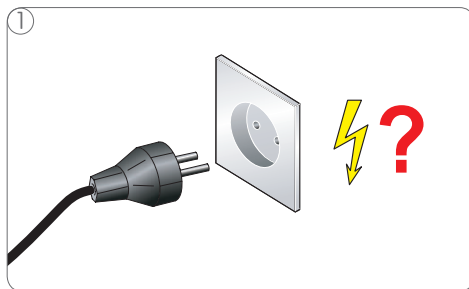
Non utilizzare aceto per la decalcificazione.



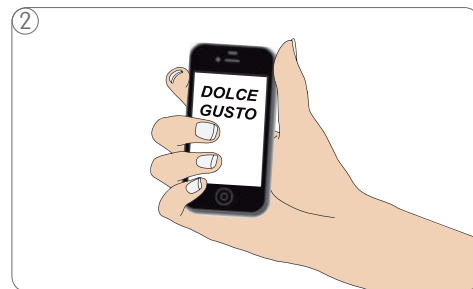
Non premere il pulsante di accensione e spegnimento durante la fase di decalcificazione.



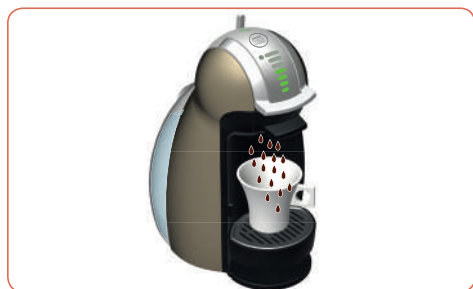
**La macchina non si accende.**



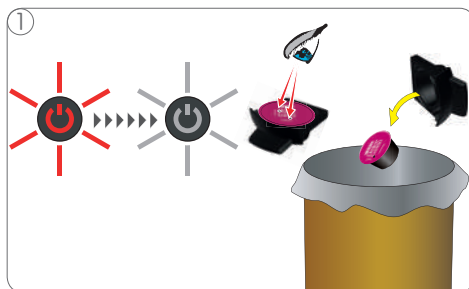
1 Controllare se la spina è inserita correttamente nella presa di alimentazione. In caso affermativo, controllare l'alimentazione.



2 Se la macchina non si accende ancora, contattare la hotline NESCAFÉ DOLCE GUSTO. Vedi l'opuscolo delle indicazioni di sicurezza per il numero di telefono della hotline.



**La bevanda spruzza dall'ugello del caffè.**



1 Interrompere la preparazione, estrarre il supporto per capsule e controllare la capsula. Ci dovrebbe essere un solo buco nella capsula. Gettare la capsula.



2 Inserire una nuova capsula nel supporto e inserirlo nuovamente nella macchina.



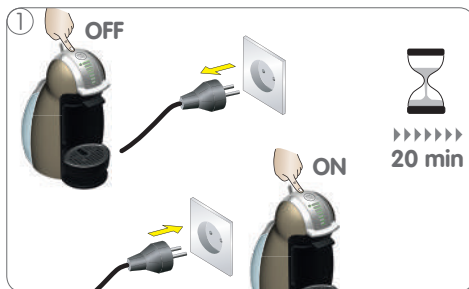
**Se la bevanda fuoriesce solo a goccioline o se la bevanda è più fredda del solito, la macchina deve essere decalcificata.**



1 Chiamare la hotline NESCAFÉ DOLCE GUSTO o recarsi sul sito NESCAFÉ DOLCE GUSTO. Vedi l'opuscolo delle indicazioni di sicurezza per il numero di telefono della hotline.



**Il pulsante di accensione e spegnimento lampeggia rapidamente in rosso.**



1 Spegner la macchina. Controllare se la capsula è bloccata (vedi pagina 12). Staccare la spina e attendere 20 minuti. Inserire in seguito la spina nell'alimentazione e accendere la macchina.



2 Se il pulsante di accensione e spegnimento continua a lampeggiare in rosso chiamare la hotline NESCAFÉ DOLCE GUSTO. Vedi l'opuscolo delle indicazioni di sicurezza per il numero di telefono della hotline.



## HOTLINES

AL	0842 640 10	HK	2179 8888	MT	80074114
AR	0800-999-8100	HR	0800 600 604	MY	1800 88 3633
AT	0800 365 23 48	HU	06 40 214 200	NL	0800-3652348
AU	1800 466 975	IE	00800 6378 5385	NO	800 80 730
BE	0800 93217	IT	800365234	PE	80010210
BG	0 800 1 6666	JP	81-35651-6848	PL	0800 174 902
BR	0800 7762233		(machines)	PT	800 200 153
BS	0800 202 42		81-35651-6847	RO	0 800 8 637 853
CA	1 888 809 9267		(capsules)	RU	8-800-700-79-79
CH	0800 86 00 85	KO	080-234-0070	SE	020-29 93 00
CL	800 4000 22	KS	0842 640 10	SG	1 800 836 7009
CZ	800 135 135	KZ	8-800-080-2880	SK	0800 135 135
DE	0800 365 23 48	LU	8002 3183	SL	080 45 05
DK	35460100	LT	8 700 55 200	SR	0800 000 100
EE	6 177 441	LV	67508056	UK	0800 707 6066
ES	902 102 706	ME	020 269 902	UKR	0 800 50 30 10
FI	0800 0 6161	MEX	5267 3304	US	1-800-745-3391
FIL	898-0061		01800 365 2348	ZA	086 009 6116
FR	0 800 97 07 80		(Lada sin costo)		(toll free)
GR	800 11 68068	MK	0800 00 200		+27 11 514 6116



La garanzia non copre gli apparecchi che non funzionano o non funzionano correttamente in quanto non utilizzati in maniera idonea e/o decalcificati.