

KRUPS

Simply Brew Coffee Maker



www.krups.com

EN

FR

ES

IMPORTANT SAFEGUARDS

When using electrical appliances, basic safety precautions should always be followed to reduce the risk of fire, electric shock, and/or injury to persons including the following:

- Read all instructions.
- Do not touch hot surfaces. Use handles or knobs.
- To protect against fire, electric shock and injury to persons, do not immerse cord, plugs or machine in water or other liquid.
- Close supervision is necessary when any appliance is used by or near children.
- Unplug from outlet when not in use and before cleaning. Allow to cool before putting on or taking off parts, and before cleaning the appliance.
- Do not operate any appliance with a damaged cord or plug or after the appliance malfunctions, or has been damaged in any manner. Return appliance to the nearest authorized service facility for examination, repair or adjustment.
- The use of accessory attachments not recommended by the appliance manufacturer may result in fire, electric shock or injury to persons.
- Do not use outdoors.
- Household use only.
- Do not let cord hang over edge of table or counter, or touch hot surfaces.
- Do not place on or near a hot gas or electric burner, or in a heated oven.
- Always attach plug to appliance first, then plug cord into the wall outlet. To disconnect, turn any control to the “off” position, then remove plug from wall outlet.
- Do not use appliance for other than intended use.
- The container is designed for use with this appliance. It must never be used on a range top.
- Do not place a hot carafe on a wet or cold surface.
- Do not use a cracked container or a container having a loose or weakened handle.
- Do not clean container with cleansers, steel wool pads, or other abrasive material.
- Scalding may occur if the lid is removed during the brewing cycles.

SAVE THESE INSTRUCTIONS

CAUTION

This machine is intended for household use only. Any servicing other than cleaning and user maintenance should be performed by the nearest authorized KRUPS Service Center. Visit our website at www.krupsusa.com in the USA or www.krups.ca in Canada or contact your respective country's Consumer Service department for the service center nearest you, or contact your respective country's Consumer Service department. To reduce the risk of fire or electric shock, do not attempt to disassemble the machine.

Repair should be done by an authorized KRUPS Service Center only.

SHORT CORD INSTRUCTIONS

- a) A short power cord or a detachable power cord is provided to reduce the risks of becoming entangled in or tripping over a longer cord accidentally.
- b) Longer detachable power cords or extension cords are available and may be used if care is exercised in their use.
- c) If a long detachable power cord or an extension cord is used:
 1. the marked electrical rating of the detachable power cord or extension cord should be at least as great as the electrical rating of the appliance.
 2. the longer cord should be arranged so that it will not drape over the counter where it can be pulled on by children or tripped over accidentally.

POLARIZATION INSTRUCTIONS

- This appliance has a polarized plug (one blade is wider than the other). To reduce the risk of electric shock this plug is intended to fit into a polarized outlet only one way. If the plug does not fit fully into the outlet, reverse the plug. If it still does not fit, contact a qualified electrician. Do not attempt to modify the plug in any way.

ADDITIONAL SAFETY INSTRUCTIONS

- This appliance is not designed to be used by children or people without knowledge or experience with the product, unless they are supervised or given prior instructions concerning the use of the appliance by someone responsible for their safety.
- Burns can occur from touching hot plate, hot water or steam. Exercise caution.
- All machines are subject to stringent quality control. Practical tests using machines taken at random are conducted and this may explain any slight marks or coffee residue showing prior to use.
- Do not pour liquids other than water and descaling solutions specified in this manual into the water tank.
- Protect the machine against humidity and freezing.
- Do not pour water into the appliance if it is still hot.
- Always place your coffee maker on a flat, stable, heat resistant work surface away from water splashes and any external sources of heat.
- Never place your carafe or your insulated pot in a microwave oven or on a stove top.
- Never put your hand inside the insulated pot.
- Do not use the carafe or the insulated pot without the lid.
- Do not use the thermal carafe if the glass inner part inside is broken. If the glass inner part of the carafe is broken, pieces of glass can transfer to your cup.
- In the interest of improving products, KRUPS reserves the right to change specifications without prior notice.
- A short power supply cord is provided to reduce the hazards resulting from becoming entangled in or tripping over a long cord.
- This appliance is not intended for use by persons (including children) with reduced physical, sensory or mental capabilities, or lack of experience and knowledge, unless they have been given supervision or instruction concerning use of the appliance by a person responsible for their safety. Children should be supervised to ensure that they do not play with the appliance.

CONSIGNES IMPORTANTES DE SÉCURITÉ

Lorsque vous utilisez un appareil électrique, des consignes de sécurité élémentaires doivent toujours être observées pour réduire les risques d'incendie, de décharge électrique et de blessure, y compris les suivantes :

- Lire le mode d'emploi en entier.
- Ne pas toucher aux surfaces chaudes; utiliser les poignées ou les boutons.
- Pour prévenir les incendies, les décharges électriques et les blessures, ne pas immerger la machine dans l'eau ni dans tout autre liquide.
- Il est important de surveiller étroitement les enfants lorsqu'ils utilisent l'appareil ou si celui-ci est utilisé en leur présence.
- Débrancher l'appareil de la prise murale lorsqu'il n'est pas utilisé ou pour le nettoyer. Laisser l'appareil refroidir avant d'ajouter ou d'enlever des pièces.
- Ayant un cordon d'alimentation ou une prise endommagé, quand l'appareil "to "dont la prise ou le cordon d'alimentation est endommagé, s'il fonctionne mal, ou s'il a été endommagé de quelque manière que ce soit. Retourner tout appareil défectueux au centre de service agréé le plus près afin qu'il soit examiné, ajusté ou réparé.
- L'utilisation d'accessoires non recommandés ni vendus par le fabricant peut causer des feux, des décharges électriques ou des blessures.
- Ne pas utiliser à l'extérieur.
- Pour usage domestique seulement.
- Le cordon ne doit pas pendre de la table ou du comptoir, ni toucher à des surfaces chaudes.
- Ne pas placer l'appareil sur ou près d'un brûleur au gaz ou électrique, ni dans un four chaud.
- Toujours brancher d'abord le cordon à l'appareil, puis sur la prise murale. Pour débrancher l'appareil, tourner le bouton de commande à la position « OFF » puis retirer la fiche de la prise murale.
- Ne pas utiliser l'appareil pour une autre fonction que celle pour laquelle il a été conçu.
- La carafe est conçue pour être utilisée avec cet appareil; ne jamais l'utiliser sur une cuisinière.
- Ne pas déposer une carafe chaude sur une surface froide ou humide.
- Ne pas utiliser un récipient fêlé ou dont la poignée est endommagée.
- Ne pas nettoyer la carafe avec des nettoyants, des éponges métalliques ni avec tout autre produit abrasif.
- Le retrait du couvercle pendant les cycles d'infusion peut causer des blessures.

CONSERVER CES INSTRUCTIONS

ATTENTION

Cet appareil est conçu pour une utilisation domestique seulement. Tout autre entretien que le nettoyage et l'entretien normal de l'appareil par son propriétaire doit être effectué par un centre de service agréé de Krups uniquement. Visitez notre site Web www.krups.ca au Canada ou communiquez avec le service à la clientèle pour connaître le centre de service le plus près de chez vous. Afin de réduire les risques de feu et de décharge électrique, ne démontez pas la base de l'appareil. Toute réparation doit être effectuée par un centre de service agréé de Krups uniquement.

INSTRUCTIONS POUR LE CORDON COURT

- a) Un cordon d'alimentation court ou amovible est fourni avec l'appareil pour éviter qu'il ne s'emmêle ou ne fasse trébucher quelqu'un.
- b) Des rallonges et des cordons plus longs peuvent être utilisés, auquel cas il faut prendre les précautions nécessaires.
- c) Si vous utilisez une rallonge ou un cordon d'alimentation plus long :
 1. Le calibre spécifié sur le cordon ou la rallonge doit être égal ou supérieur à celui indiqué sur l'appareil.
 2. Le cordon d'alimentation doit être placé de façon à ce qu'il ne pende pas du plan de travail ou du haut de la table, car un enfant pourrait tirer dessus ou trébucher accidentellement.

INSTRUCTIONS RELATIVES À LA POLARISATION

- Cet appareil est muni d'une fiche polarisée (une lame est plus large que l'autre). Pour réduire les risques de décharge électrique, il n'existe qu'une seule façon d'insérer la fiche dans la prise polarisée. Si la fiche ne s'insère pas complètement dans la prise, inversez-la. Si elle ne s'insère toujours pas, contactez un électricien qualifié. N'essayez pas de la modifier de quelque façon que ce soit.

CONSIGNES DE SÉCURITÉ SUPPLÉMENTAIRES

- Cet appareil n'est pas conçu pour être utilisé par des enfants ni par des personnes ne possédant pas de connaissances ou d'expérience relatives à l'appareil, à moins qu'une personne responsable de leur sécurité ne les supervise ou ne leur donne des instructions au préalable.
- Tout contact avec la plaque chauffante, de l'eau chaude ou de la vapeur peut provoquer des brûlures. Faire preuve de prudence.
- Tout appareil est soumis à un contrôle de qualité très strict qui comprend des tests d'utilisation réelle sur des appareils sélectionnés au hasard, ce qui expliquerait toute trace légère d'usage ou tout résidu de café avant l'utilisation.
- Ne pas verser d'autres liquides dans le réservoir d'eau que de l'eau ou les solutions de détartrage recommandées dans ce guide.
- Protéger l'appareil contre l'humidité et la congélation.
- Ne pas verser d'eau dans l'appareil s'il est encore chaud.
- Installer toujours la cafetière sur un plan de travail plat, stable et résistant à la chaleur, loin des éclaboussures d'eau et de toute source externe de chaleur.
- Ne jamais placer votre carafe ou votre cafetière isolée dans un four micro-ondes ou sur une surface de cuisson.
- Ne jamais mettre la main à l'intérieur de la cafetière isolée.
- Ne pas utiliser la carafe ou la cafetière isolée sans le couvercle.

- Ne pas utiliser la carafe isotherme si la partie intérieure en verre est cassée, car des morceaux de verre pourraient aboutir dans une tasse.
- Dans le but d'améliorer ses produits, Krups se réserve le droit d'en modifier les caractéristiques sans avis préalable.
- Un cordon électrique court est fourni afin de réduire les risques d'emmêlement et d'accidents (p.ex. chute) liés à l'utilisation d'un cordon plus long.
- Cet appareil n'est pas conçu pour être utilisé par des personnes (y compris les enfants) dont les capacités physiques, sensorielles ou mentales sont réduites ou par des personnes dénuées d'expérience ou de connaissance, sauf si elles ont pu bénéficier, par l'intermédiaire d'une personne responsable de leur sécurité, d'une surveillance ou d'instructions préalables concernant l'utilisation de l'appareil. Il convient de surveiller les enfants pour s'assurer qu'ils ne jouent pas avec l'appareil.

INSTRUCCIONES DE SEGURIDAD

Al utilizar electrodomésticos, deben tomarse siempre precauciones de seguridad básicas para reducir el riesgo de incendio, descarga eléctrica y/o lesiones, como las siguientes:

- Lea todas las instrucciones.
- No toque las superficies calientes. Utilice los mangos o asas del producto.
- Para evitar incendios, descargas eléctricas y lesiones, no sumerja el cable, la clavija ni el aparato en agua ni en ningún otro líquido.
- Si el aparato está siendo utilizado por un niño o cerca de niños, será necesario supervisarlos estrictamente.
- Desconéctelo de la toma de corriente cuando no esté en uso y antes de limpiarlo. Deje que se enfríe antes de poner o quitar piezas, y antes de limpiarlo.
- No utilice ningún aparato con un cable o enchufe dañado o después de que haya funcionado de forma incorrecta, o que se haya dañado de cualquier modo. Lleve el aparato al servicio de reparación autorizado más cercano para que lo examinen, lo reparen o le hagan los ajustes correspondientes.
- El uso de accesorios no recomendados por el fabricante del aparato puede producir incendios, descargas eléctricas o lesiones.
- No utilice en exteriores.
- Solo para uso casero.
- No deje que el cable cuelgue por el borde de la mesa o encimera, ni que entre en contacto con superficies calientes.
- No coloque cerca o sobre estufa eléctrica o de gas caliente, ni en un horno caliente.
- Conecte siempre primero el contacto al aparato, y luego conecte el cable a la toma de pared. Para desconectar, ponga el control en la posición "off" (apagado) y luego desconecte la clavija de la toma de pared.
- No utilice el aparato con un fin distinto de aquel para el que ha sido diseñado.
- La jarra ha sido diseñada para utilizar con este aparato. No se debe utilizar nunca sobre un quemador u hornilla de la cocina.
- No apoye la jarra caliente sobre una superficie mojada o fría.
- No utilice la jarra agrietada o la jarra si tiene el asa suelta o endeble.
- No limpie el recipiente con limpiadores, esponjas de lana de acero u otro material abrasivo.
- Si se quita la tapa durante el ciclo de ebullición, pueden producirse quemaduras.

GUARDE ESTE INSTRUCTIVO

¡ATENCIÓN!

Este aparato es solamente para uso doméstico. Cualquier servicio salvo limpieza y mantenimiento debe realizarse por un centro de servicio autorizado Krups. Visite nuestra página de internet en: www.krupsusa.com en EUA, www.krups.ca en Canadá ó www.krups.com.mx en México. También puede contactar a su centro de servicio autorizado más cercano. Para reducir el riesgo de incendio o choque eléctrico, no desarme el aparato.

Las reparaciones deberán realizarse por un centro de Servicio Autorizado Krups.

INSTRUCCIONES ESPECIALES PARA EL CABLE DE ALIMENTACIÓN

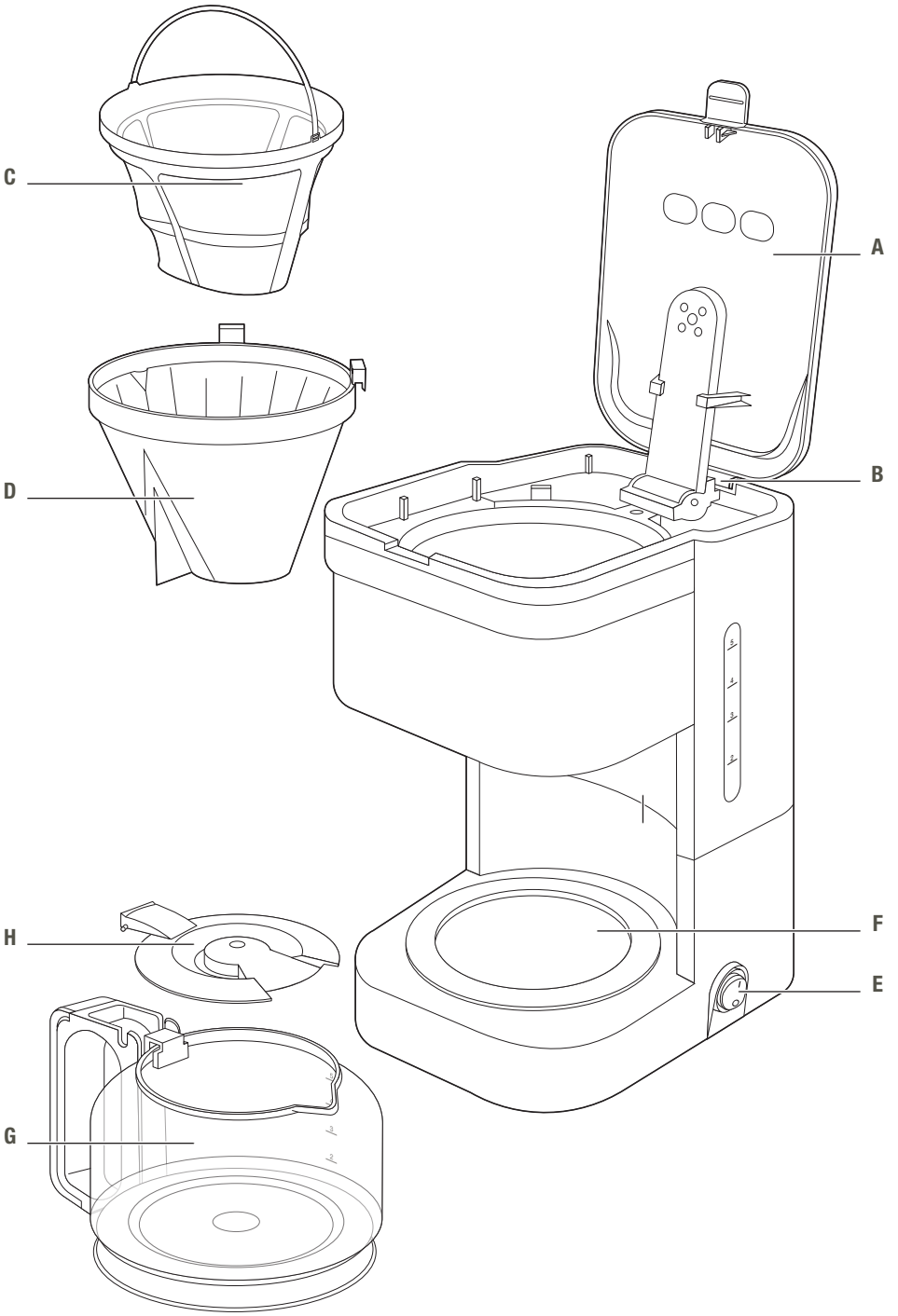
- a) Con el aparato se suministra un cable de alimentación corto para reducir el riesgo de que alguien tropiece o se enrede accidentalmente en los pies.
- b) Están disponibles cables de alimentación más largos o extensiones eléctricas y pueden utilizarse teniendo precaución.
- c) Si se utiliza una extensión:
 1. las características eléctricas del cable o de la extensión deben ser al menos iguales a las del aparato.
 2. el cable de alimentación o la extensión deben estar puestos de forma que no cuelguen de borde del plano de trabajo de la mesa para que los niños no puedan jalarlo o tropezar accidentalmente.

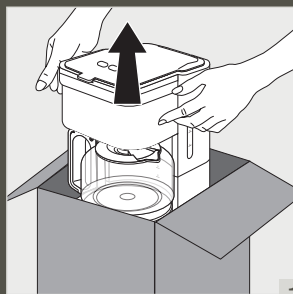
INSTRUCCIONES DE POLARIZACIÓN

- Este artefacto tiene una clavija polarizada (una cuchilla es más ancha que la otra). Para reducir el riesgo de descarga eléctrica, esta clavija debe caber en un tomacorrientes polarizado de una sola manera. Si el enchufe no cabe completamente en el tomacorrientes, inviértalo. Si aun así no cabe, póngase en contacto con un electricista calificado. No intente modificar el contacto de ninguna manera.

MEDIDAS DE SEGURIDAD ADICIONALES

- Si se toca la placa de calor, el agua o el vapor calientes se pueden producir quemaduras. Tome precaución.
- Todos los aparatos están sujetos a un riguroso control de calidad. Se llevan a cabo pruebas prácticas en aparatos seleccionados de forma aleatoria y esto explicaría cualquier pequeña marca de residuos de café que pudiera haber antes de usar el aparato por primera vez.
- No vierta en el depósito de agua ningún otro líquido que no sea agua y las soluciones descalcificadoras especificadas en este manual.
- Proteja el aparato contra la humedad y heladas.
- No vierta agua en el aparato si todavía está caliente.
- Coloque siempre la cafetera sobre una superficie plana, estable y resistente al calor, alejada de salpicaduras de agua y fuentes de calor externas.
- No ponga nunca la jarra o el recipiente aislado en el horno microondas o sobre una hornilla de cocina.
- Nunca introduzca la mano en la jarra.
- No use la jarra o el recipiente aislado sin la tapadera.
- No use la jarra si la parte interna de vidrio estuviera quebrada. Si la parte interna de vidrio de la jarra estuviera quebrada, podrían caer en su taza trozos de vidrio.
- Debido al empeño de mejorar sus productos, Krups se reserva el derecho a cambiar las especificaciones sin aviso previo.
- Se suministra un cable de alimentación corto para disminuir el peligro de que se produzcan enredos o tropezos con un cable largo.
- Este aparato no se destina para utilizarse por personas (incluyendo niños) cuyas capacidades físicas, sensoriales o mentales sean diferentes o estén reducidas, o carezcan de experiencia o conocimiento, a menos que dichas personas reciban una supervisión o capacitación para el funcionamiento por una persona responsable de su seguridad.
Los niños deben supervisarse para asegurar que ellos no empleen los aparatos como juguete.

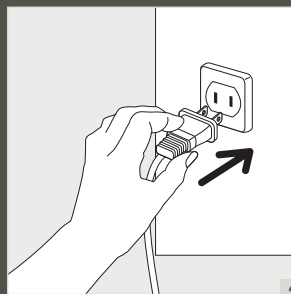




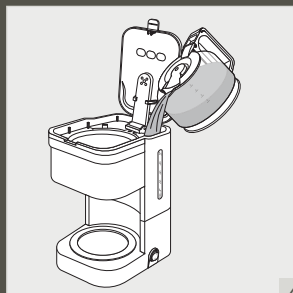
1



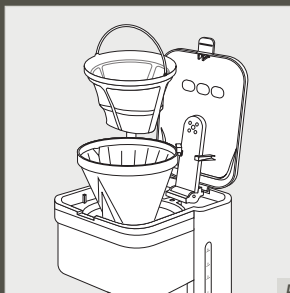
2



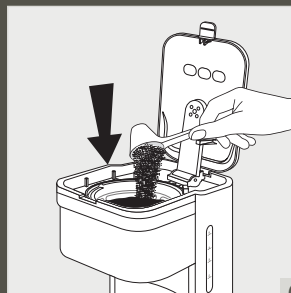
3



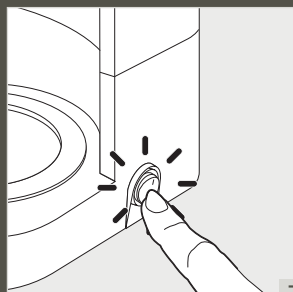
4



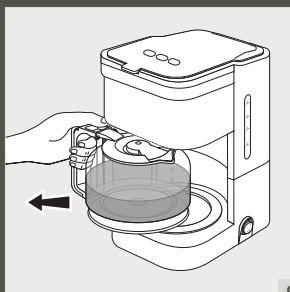
5



6



7



8

DESCRIPTION

- | | |
|---------------------------|-------------------------|
| A Lid | E On/Off switch |
| B Tank | F Warming plate |
| C Permanent filter | G Coffee pot |
| D Filter holder | H Coffee pot lid |

Using the machine for the first time

- Unbox the coffee machine. (fig.1)
- Clean the coffee machine with a damp cloth or sponge. (fig.2)
- Plug to the socket. (fig.3)

Note:

Before using your coffee maker for the first time, run a brew cycle without coffee to rinse.

BREWING COFFEE

1. Fill the water tank with cold water to desired water level. (**fig. 4**)
Note: Do not exceed the Max line when brewing into carafe. Doing so could cause carafe to overflow.
2. Replace the permanent filter or insert a n°4 filter paper. (**fig. 5**)
3. Add the desired amount of ground coffee directly into the filter, then replace the top cover. We recommend using the provided scoop and adding one scoop per 5 oz. cup of water added. (**fig. 6**)
4. Place your coffee pot in the center of the heating plate and switch the power button. (**fig. 7**)

This coffee maker has a drip stop so that you can serve coffee before the end of the cycle. Once your coffee is served, replace the coffee pot to prevent overflowing. (**fig. 8**)
Wait a few minutes before making a second pot of coffee.

Reheating the coffee

- **Do not put the coffee pot into the microwave.**

Cleaning

- To dispose of the used coffee grounds, remove the filter paper or clean the permanent filter included (depending on the model).
- Unplug the appliance from the wall socket outlet, and allow the coffee maker to completely cool down.
- Clean with a cloth or damp sponge.
- Do not clean the appliance when it is still hot.

Dishwasher:

- The coffee pot (carafe) is dishwasher safe.

Accessories

- Coffee pot (carafe)

Think of the environment!



- ① Your appliance contains valuable materials that can be recycled.
- ➔ Leave it at a local civic waste collection point or at an approved service centre, where it will be disposed of properly.

KRUPS INTERNATIONAL LIMITED GUARANTEE

 : www.krups.com

This product is repairable by KRUPS during and after the guarantee period. Accessories, consumables and end-user replaceable parts can be purchased, if locally available, as described on the KRUPS internet site www.krups.com

The Guarantee:

This product is guaranteed by KRUPS (company address and details included in the country list of the KRUPS International Guarantee) against any manufacturing defect in materials or workmanship for a period of **2 years** starting from the initial date of purchase or delivery date.

The international manufacturer's guarantee by KRUPS is an extra benefit which does not affect consumer's Statutory Rights. The international manufacturer's guarantee covers all costs related to restoring the proven defective product so that it conforms to its original specifications, through the repair or replacement of any defective part and the necessary labour. At KRUPS's choice, an equivalent or superior replacement product may be provided instead of repairing a defective product. KRUPS's sole obligation and your exclusive resolution under this guarantee are limited to such repair or replacement.

Conditions & Exclusions:

The international KRUPS guarantee only applies within the guarantee period and for those countries listed in the country list attached and is valid only on presentation of a proof of purchase. The product can be taken directly in person to an authorised service centre or must be adequately packaged and returned, by recorded delivery (or equivalent method of postage), to a KRUPS authorised service centre. Full address details for each country's authorised service centres are listed on KRUPS website (www.krups.com) or by calling the appropriate telephone number as set out in the country list to request the appropriate postal address.

KRUPS shall not be obliged to repair or replace any product which is not accompanied by a valid proof of purchase.

This guarantee will not cover any damage which occurs as a result of misuse, negligence, failure to follow KRUPS instructions, use on current or voltage other than as stamped on the product, or a modification or unauthorised repair of the product. It also does not cover normal wear and tear, maintenance or replacement of consumable parts, or the following:

- using the wrong type of water or consumable
- damage as a result of lightning or power surges
- scaling (any de-scaling must be carried out according to the instructions for use)
- damages or poor results due to wrong voltage or frequency
- professional or commercial use
- ingress of water, dust or insects into the product (excluding appliances with features specifically designed for insects)
- mechanical damages, overloading
- accidents including fire, flood, thunderbolt, etc
- damage to any glass or porcelain ware in the product

This guarantee does not apply to any product that has been tampered with, or to damages incurred through improper use and care, faulty packaging by the owner or mishandling by any carrier.

In order to offer the best possible after-sales service and constantly improve customer satisfaction, KRUPS may send a satisfaction survey to all customers who have had their product repaired or exchanged in a KRUPS authorised service centre.

The international KRUPS guarantee applies only for products purchased in one of the countries listed, and used for domestic purposes only in one of the countries listed on the Country List. Where a product purchased in one listed country and then used in another listed country:

- a. The international KRUPS guarantee does not apply in case of non-conformity of the purchased product with the local standards, such as voltage, frequency, power plugs, or non-conformity with other local legal requirements or other local technical specifications.
- b. The repair process for products purchased outside the country of use may require a longer time if the product is not locally sold by KRUPS country of usage.
- c. In cases where the product is not repairable in the new country of usage, the international KRUPS guarantee is limited to a replacement by a similar product or an alternative product at similar cost, where possible.

Consumer Statutory Rights:

This international KRUPS guarantee does not affect the statutory rights a consumer may have or those rights that cannot be excluded or limited, nor rights against the retailer from which the consumer purchased the product. This guarantee gives a consumer specific legal rights, and the consumer may also have other legal rights which vary from State to State or Country to Country. The consumer may assert any such rights at his sole discretion.

For Australia only:

Our goods come with guarantees that cannot be excluded under the Australian Consumer Law. You are entitled to a replacement or refund for a major failure and compensation for any other reasonably foreseeable loss or damage. You are also entitled to have the goods repaired or replaced if the goods fail to be of acceptable quality and the failure does not amount to a major failure.

*** Please keep this document for your reference should you wish to make a claim under the guarantee

DESCRIPTION

- | | |
|---------------------------|---|
| A Couvercle | E Interrupteur ON/OFF (Marche/Arrêt) |
| B Réservoir | F Plaque-chauffante |
| C Filtre permanent | G Carafe |
| D Porte-filtre | H Couvercle de la carafe |

Avant la première utilisation

- Déballez la cafetière (fig. 1)
- Nettoyez la cafetière avec un chiffon humide ou une éponge (fig. 2).
- Branchez le câble d'alimentation dans une prise secteur (fig. 3).

Remarque :

Avant d'utiliser votre cafetière pour la première fois, lancez un cycle d'infusion sans café pour la rincer.

INFUSION DU CAFÉ

1. Remplissez le réservoir d'eau avec de l'eau froide jusqu'au niveau souhaité (fig. 4).
Remarque : ne versez pas d'eau au-delà de la ligne Max. du réservoir car autrement le café pourrait déborder de la carafe.
2. Replacez le filtre permanent ou insérez un filtre en papier de taille n° 4 (fig. 5).
3. Ajoutez la quantité de café moulu souhaitée directement dans le filtre, puis replacez le couvercle supérieur. Nous vous recommandons d'utiliser le godet fourni et de verser un godet de café moulu par tasse de 5 oz. (fig. 6).
4. Placez la carafe au centre de la plaque chauffante et appuyez sur le bouton d'alimentation pour mettre la cafetière en marche (fig. 7).

Cette cafetière est dotée d'un système anti-goutte pour que vous puissiez servir du café avant la fin du cycle. Une fois votre café servi, replacez la carafe pour éviter tout débordement (fig. 8).

Attendez quelques minutes avant de préparer une deuxième carafe de café.

Réchauffage du café

- Ne mettez pas la carafe dans un four à micro-ondes.

Nettoyage

- Pour éliminer le marc de café usagé, retirez le filtre en papier ou nettoyez le filtre permanent fourni (sur certains modèles).
- Débranchez et laissez refroidir la cafetière.
- Nettoyez avec un chiffon ou une éponge humide.
- Ne nettoyez pas l'appareil lorsqu'il est encore chaud.

Lave-vaisselle :

- La cafetière (carafe) est lavable au lave-vaisselle.

Accessoires

- Carafe

Participons à la protection de l'environnement !



- ① Votre appareil contient de nombreux matériaux récupérables ou recyclables.
- ➔ Confiez celui-ci dans un point de collecte ou à défaut dans un centre de service agréé pour que son traitement soit effectué.

KRUPS GARANTIE INTERNATIONALE

 : www.krups.com

Ce produit est réparable par KRUPS, pendant et après la période de garantie.

Les accessoires, consommables, et autres pièces remplaçables directement par l'utilisateur, peuvent être commandés, s'ils sont disponibles localement, sur le site internet www.krups.com

La Garantie :

Ce produit est garanti par KRUPS (adresse et contacts dans la liste des pays de la Garantie Internationale KRUPS) contre tout défaut de fabrication ou de matière ou de main d'oeuvre, **pendant 2 ans** à partir de la date d'achat initiale ou la date de livraison.

Cette Garantie Internationale du fabricant KRUPS vient en complément des droits des consommateurs.

La Garantie Internationale du fabricant couvre tous les coûts de remise en état d'un produit reconnu défectueux pour redevenir conforme à ses spécifications d'origine, par la réparation, la main-d'oeuvre, et le remplacement éventuel de pièces défectueuses. Au choix de KRUPS, un produit de remplacement équivalent ou supérieur peut être proposé à la place de la réparation du produit défectueux. Les obligations de KRUPS dans le cadre de cette garantie se limitent exclusivement à cette réparation ou ce remplacement.

Conditions & Exclusions :

Cette garantie ne couvre pas les dommages qui seraient le résultat d'une mauvaise utilisation, d'une négligence, du non respect des instructions d'utilisation et de maintenance, de l'utilisation avec une alimentation électrique non conforme à celle spécifiée sur la plaque signalétique, ou d'une modification ou d'une réparation non autorisée du produit. Elle n'inclut également pas l'usure normale du produit, ni la maintenance ou le remplacement de pièces consommables, ni les cas suivants :

- utilisation d'une eau ou d'un consommable non adapté
- entartrage (tout détartrage doit être réalisé conformément aux instructions dans le mode d'emploi)
- dommages ou dysfonctionnements dus à l'utilisation avec un voltage ou une fréquence électrique non conformes
- usage professionnel ou sur un lieu de travail
- dommage résultant de la foudre ou surtension électrique
- entrée d'eau, de poussière, d'insectes dans le produit (hors appareils aux caractéristiques spécialement conçues pour les insectes)
- verre ou céramique endommagé
- dommages mécaniques, surcharge
- tout accident lié à un feu, une inondation, etc

Cette garantie ne s'applique pas aux produits trafiqués, ou aux dommages résultant d'une utilisation impropre ou sans entretien, aux problèmes d'emballage ou de transport pendant l'expédition du produit par son propriétaire.

Afin d'offrir le meilleur service après-vente possible et d'améliorer constamment la satisfaction de ses clients, KRUPS pourra envoyer une enquête de satisfaction à tous ses clients dont le produit aura été réparé ou échangé par l'un des partenaires service agréés de KRUPS.

La Garantie Internationale de KRUPS couvre exclusivement les produits achetés dans un des pays listés, et utilisés à des fins domestiques également dans un des pays listés dans la Liste des Pays. En cas d'utilisation dans un pays différent du pays d'achat :

- a. La Garantie Internationale de KRUPS ne s'applique qu'en cas d'adéquation du produit avec les standards et normes locales, tels que le voltage, la fréquence électrique, le type de prise électrique, ou toute autre exigence locale légale ou toute autre spécification technique locale.
- b. Le processus de réparation pour des produits achetés en dehors du pays d'utilisation peut exiger un temps de réparation plus long si le produit n'est pas localement vendu par KRUPS.
- c. Au cas où le produit ne serait pas réparable dans le pays d'emploi, la Garantie Internationale de KRUPS est limitée au remplacement par un produit équivalent ou un produit alternatif de même valeur, si c'est possible.

Droits des Consommateurs :

Cette Garantie Internationale de KRUPS n'affecte ni les droits légaux dont bénéficie tout consommateur localement, qui ne sauraient être exclus ou limités, ni les droits légaux envers un distributeur auprès de qui aurait été acheté un produit. Cette Garantie donne au consommateur des droits spécifiques, et le consommateur peut par ailleurs bénéficier des droits particuliers en fonction du Pays, de l'Etat ou de la Province. Le consommateur peut faire usage de ces droits de son seul fait.

***Veuillez conserver ce document qui vous sera utile en cas de réclamation sous garantie.

Pour la France uniquement :

Article L 217-4 du Code de la consommation : « Le vendeur est tenu de livrer un bien conforme au contrat et répond des défauts de conformité existant lors de la délivrance.

Il répond également des défauts de conformité résultant de l'emballage, des instructions de montage ou de l'installation lorsque celle-ci a été mise à sa charge par le contrat ou a été réalisée sous sa responsabilité. »

Article L 217-5 du Code de la consommation : « Pour être conforme au contrat, le bien doit :

1° Etre propre à l'usage habituellement attendu d'un bien semblable et, le cas échéant :

- correspondre à la description donnée par le vendeur et posséder les qualités que celui-ci a présentées à l'acheteur sous forme d'échantillon ou de modèle ;

– présenter les qualités qu'un acheteur peut légitimement attendre eu égard aux déclarations publiques faites par le vendeur, par le producteur ou par son représentant, notamment dans la publicité ou l'étiquetage ;

2° Ou présenter les caractéristiques définies d'un commun accord par les parties ou être propre à tout usage spécial recherché par l'acheteur, porté à la connaissance du vendeur et que ce dernier a accepté. »

Article L 217-12 du Code de la consommation : « L'action résultant du défaut de conformité se prescrit par deux ans à compter de la délivrance du bien. »

Article L 217-16 du Code de la consommation : « Lorsque l'acheteur demande au vendeur, pendant le cours de la garantie commerciale qui lui a été consentie lors de l'acquisition ou de la réparation d'un bien meuble, une remise en état couverte par la garantie, toute période d'immobilisation d'au moins sept jours vient s'ajouter à la durée de la garantie qui restait à courir. Cette période court à compter de la demande d'intervention de l'acheteur ou de la mise à disposition pour réparation du bien en cause, si cette mise à disposition est postérieure à la demande d'intervention. »

Article 1641 du Code civil : « Le vendeur est tenu de la garantie à raison des défauts cachés de la chose vendue qui la rendent impropre à l'usage auquel on la destine, ou qui diminuent tellement cet usage que l'acheteur ne l'aurait pas acquise, ou n'en aurait donné qu'un moindre prix, s'il les avait connus. »

Article 1648, al.1er du Code civil : « L'action résultant des vices rédhibitoires doit être intentée par l'acquéreur dans un délai de deux ans à compter de la découverte du vice. »

DESCRIPCIÓN

- | | |
|----------------------------|---|
| A Tapa | E Interruptor de encendido/apagado |
| B Depósito | F Placa calefactora |
| C Filtro permanente | G Jarra de la cafetera |
| D Portafiltros | H Tapa de la jarra |

Antes de la primera utilización

- Desembale la cafetera. (fig.1)
- Limpie la cafetera con un paño húmedo o esponja. (fig.2)
- Enchufe a la toma de corriente. (fig.3)

Note:

Antes de utilizar la cafetera por primera vez, ponga en funcionamiento la cafetera sin café para enjuagarla.

ELABORACIÓN DE CAFÉ

1. Llene el depósito con agua fría hasta el nivel deseado. (fig. 4)
Nota: No llenar por encima de la línea Max cuando vaya a utilizar la jarra. En caso contrario podría rebosar.
2. Vuelva a colocar el filtro permanente o introduzca un filtro de papel nº4. (fig. 5)
3. Añada la cantidad deseada de café molido directamente en el filtro, vuelva a colocar la tapa superior. Recomendamos utilizar la cuchara suministrada y añadir una cucharada por taza de agua de 5oz que añada. (fig. 6)
4. Coloque la jarra de la cafetera en el centro de la placa térmica y encienda el botón. (fig. 7)

Esta cafetera tiene un sistema antigoteo que le permite servir café antes de finalizar el ciclo de preparación. Después de servirse café, vuelva a colocar la cafetera para evitar que rebose. (fig. 8)

Espere unos minutos antes de preparar una segunda jarra de café.

Recalentamiento del café

- No introducir la jarra en el microondas.

Limpieza

- Para desechar el café molido usado, retire el filtro de papel o limpie el filtro permanente incluido (según el modelo).
- Desenchufe y deje volver a enfriar la cafetera.
- Limpie con un trapo o una esponja húmeda.
- No limpie el aparato cuando todavía esté caliente.

Lavavajillas:

- La jarra puede lavarse en el lavavajillas.

Accesorios

- Jarra de la cafetera

¡Participamos en la protección del medio ambiente!



① Su aparato contiene numerosos materiales de valor o reciclables.

➔ Confíe este a un punto de recolección o en su defecto a un Servicio Técnico Oficial para que se lleve a cabo su tratamiento

KRUPS GARANTÍA LIMITADA INTERNACIONAL

 : www.krups.com

Este producto puede ser reparado por KRUPS durante y después del periodo de garantía.

Los accesorios, consumibles y componentes reemplazables por el usuario final, en caso de estar disponibles localmente, pueden ser adquiridos tal y como se describe en la página web www.krups.com

La garantía:

Este es un producto garantizado por KRUPS (la dirección y demás datos de la compañía figuran en la lista de países de la Garantía Internacional KRUPS) contra defectos de fabricación o en los materiales durante 2 años a partir de la fecha de compra o la fecha de entrega.

La garantía internacional que KRUPS emite como fabricante es una ventaja adicional que no afecta a los derechos legales del consumidor. La garantía internacional del fabricante cubre todos los costes de reparación del producto defectuoso, de forma que se ajuste a sus especificaciones originales, ya sea mediante su reparación o la sustitución de los componentes defectuosos y la mano de obra necesaria. A criterio de KRUPS podrá sustituir el producto defectuoso por un equivalente o superior en lugar de repararlo. La reparación o sustitución del producto es la única obligación de KRUPS y la única y exclusiva solución facilitada al cliente en virtud de la presente garantía.

Condiciones y exclusiones:

La garantía internacional KRUPS únicamente será de aplicación durante 2 años y en los países relacionados en la Lista de Países adjunta, y será válida solamente cuando vaya acompañada de una prueba de compra. Se puede llevar el producto en persona directamente a un Servicio Post-venta autorizado, o embalarlo adecuadamente y enviarlo, por correo certificado (o envío postal equivalente), a un Servicio Post-venta autorizado de KRUPS. La dirección completa de los Servicios Post-venta autorizados en cada país puede obtenerse en la página web de KRUPS (www.krups.com) o llamando al número de teléfono del país en cuestión indicado en la Lista de Países, en el que le proporcionarán la dirección de correo.

KRUPS no estará obligada a reparar o sustituir productos que no vayan acompañados de una prueba de compra válida.

Esta garantía no cubrirá los daños que puedan producirse como resultado de usos incorrectos, negligencia, inobservancia de las instrucciones de KRUPS, conexión a corrientes o voltajes distintos de los impresos en el producto, o una modificación o reparación no autorizada del producto. Tampoco cubre el uso y desgaste habitual, el mantenimiento o sustitución de consumibles, ni lo siguiente:

- la utilización de un tipo de agua o cualquier otro producto inadecuado
- daños mecánicos, sobrecarga
- accidentes, incluidos incendios, inundaciones, rayos, etc.
- la calcificación (las descalcificaciones deberán realizarse de acuerdo a las instrucciones de uso)
- el acceso de agua, polvo o insectos dentro del producto (excluyendo los aparatos con características específicamente diseñadas para insectos)
- daños causados por un rayo o subidas de tensión
- uso profesional o comercial
- daños en los materiales de vidrio o porcelana del producto
- daños o bajo rendimiento debidos a un voltaje o frecuencia equivocados

Esta garantía no se aplica a productos que hayan sido manipulados, ni en el caso de daños ocasionados por un uso o mantenimiento indebidos, un embalaje inadecuado por parte del consumidor o por una manipulación incorrecta del transportista. Para ofrecer el mejor servicio post-venta posible y mejorar constantemente el grado de satisfacción del cliente, KRUPS puede enviar una encuesta de satisfacción a todos los clientes que hayan reparado o canjeado sus productos en un servicio post-venta autorizado KRUPS.

La garantía internacional KRUPS se aplica únicamente a productos adquiridos en uno de los países relacionados, y destinados exclusivamente a uso doméstico en uno de los países indicados en la Lista de Países. Cuando un producto sea adquirido en un país incluido en la Lista y posteriormente se utilice en otro país incluido en la Lista:

- a. La garantía internacional KRUPS no se aplica en caso de no conformidad del producto adquirido con las especificidades locales, tales como el voltaje, la frecuencia, las tomas de corriente u otras no conformidades legales u otras especificaciones técnicas locales.
- b. El proceso de reparación para productos adquiridos fuera del país de uso puede precisar de un plazo mayor si KRUPS no comercializa localmente el producto.
- c. En los casos en los que el producto no sea susceptible de reparación en el país de utilización, la garantía internacional KRUPS se limitará a la sustitución por un producto similar o a un producto alternativo de precio similar, siempre que sea posible.

Derechos de los consumidores:

La garantía internacional KRUPS no afecta a los derechos de los consumidores ni a derechos que no puedan ser excluidos o restringidos, ni a los derechos que el consumidor tenga frente al comerciante minorista que le vendió el producto. Esta garantía proporciona al consumidor derechos legales específicos, y el consumidor también podrá tener otros derechos legales que varían de una región a otra o de un país a otro. El consumidor ejercerá esos derechos a su criterio.

Por favor conserve este documento para consulta en caso de que deseara hacer una reclamación bajo garantía.

Específicamente para México:

El sitio para comprar accesorios, refacciones, así como para realizar las reparaciones de los productos KRUPS se localiza en Home & Cook and Service, Av. San Fernando 649, local 27 A, Col. Peña Pobre, C.P. 14060, Alcaldía Tlalpan, Ciudad de México. México KRUPS cubrirá los gastos razonablemente erogados para el cumplimiento de esta garantía, exclusivamente para aquellos sitios donde no se cuente con un centro de servicio autorizado. El periodo de garantía es el indicado en la lista de países, a menos que se especifique algo diferente sobre la información del producto.

