

EN..... P. 1-7  
ES..... P. 8-15  
FR..... P. 16-23

# KRUPS

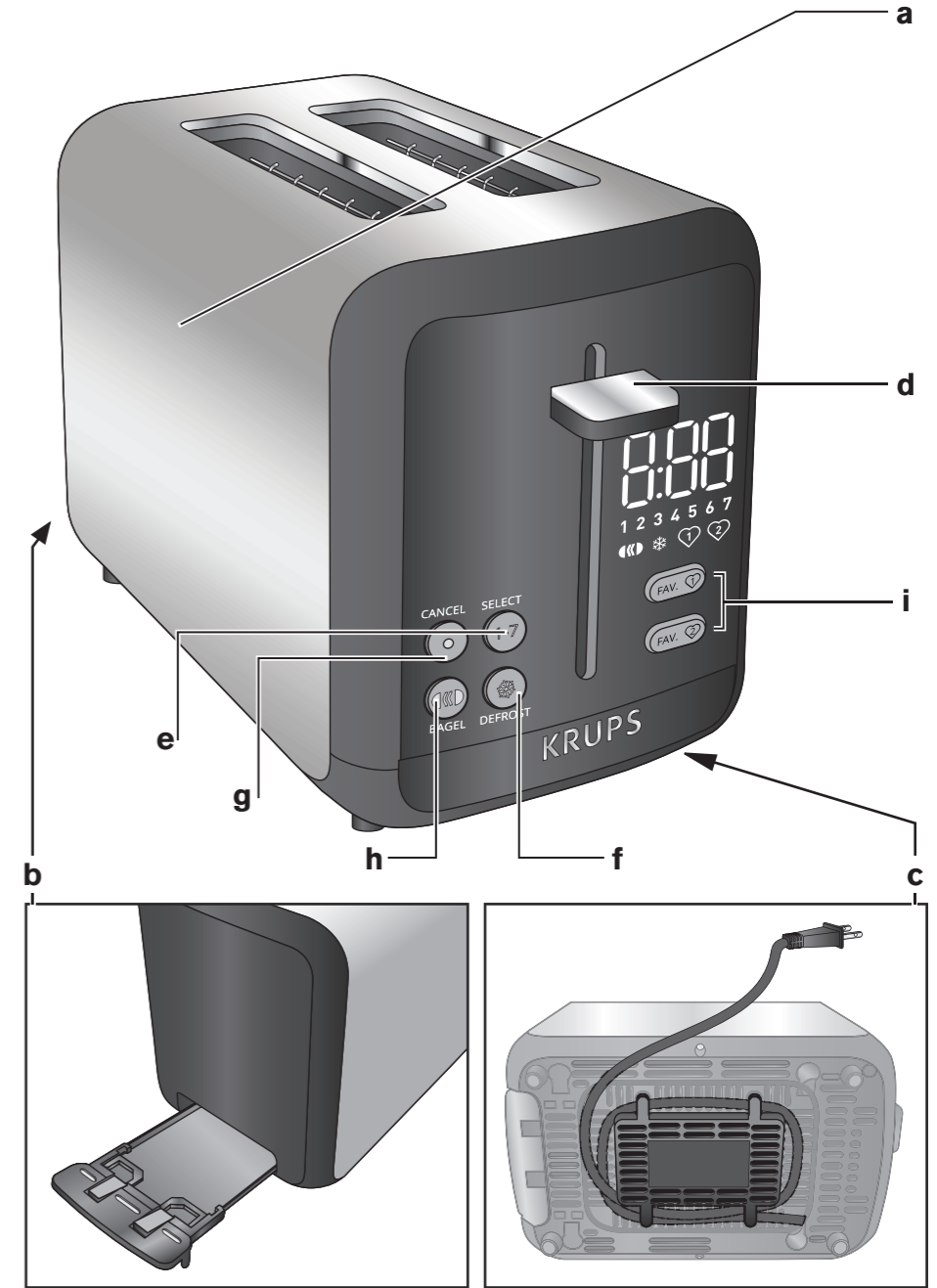
Krups Memory Toaster 2 Slice  
KH320

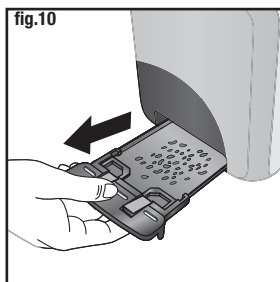
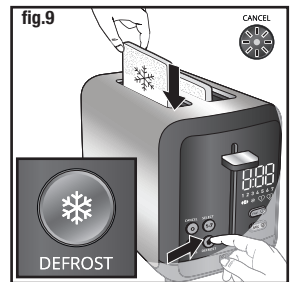
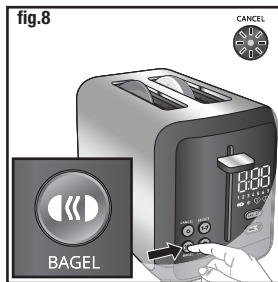
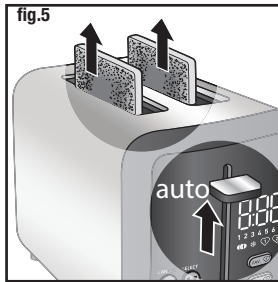
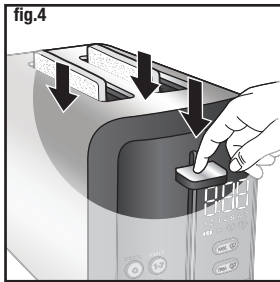
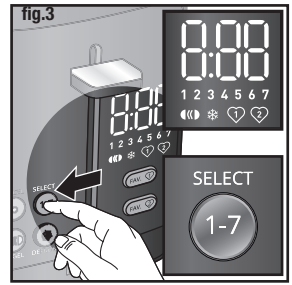
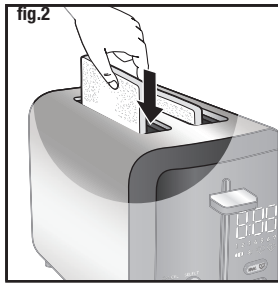
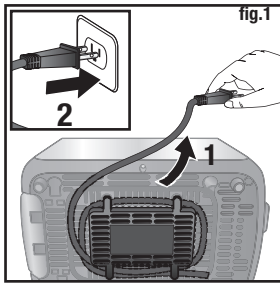


EN

ES

FR





# IMPORTANT SAFEGUARDS

When using electrical appliances, basic safety precautions should always be followed including the following:

- Read all instructions.
- Do not touch hot surfaces. Use handles or knobs.
- Do not operate unattended.
- To protect against electrical shock do not immerse cord, plugs, or this appliance in water or other liquid.
- Not intended for use by children. Close supervision is necessary for any appliance being used near children.
- This appliance may be used by persons with reduced physical, sensory or mental capabilities, or whose experience or knowledge is not sufficient, provided they are supervised or have received instruction to use the appliance safely and understand the dangers.
- Unplug from outlet when not in use and before cleaning. Allow to cool before putting on or taking off parts.
- Do not operate any appliance with a damaged cord or plug or after the appliance malfunctions, or has been damaged in any manner. Return appliance to the nearest authorized service facility for examination, repair or adjustment.
- The use of accessory attachments not recommended by the appliance manufacturer may cause injuries.
- Do not use outdoors.
- Do not let cord hang over edge of table or counter, or touch hot surfaces.
- Do not place on or near a hot gas or electric burner, or in a heated oven.
- To shut down the appliance, turn any control to “off,” then remove plug from wall outlet.
- Do not use appliance for other than intended use.
- Do not insert oversized foods, metal foil packages, or utensils in the toaster as they may involve a risk of fire or electric shock.
- Oversize foods, metal foil packages, or utensils must not be inserted in a toaster as they may involve a risk of fire or electric shock.
- A fire may occur if toasters is covered or touching flammable material, including curtains, draperies, wood, and the like, when in operation.
- Do not attempt to dislodge food when toaster is plugged in.
- When heating toaster pastries, always use the lightest toast color setting.

## SAVE THESE INSTRUCTIONS

## ENVIRONMENTAL PROTECTION

The packaging of your product is made of recyclable materials. Do not throw it out with your usual garbage; take advantage of your local recycling program.

### DO

- The toaster must always be used in the upright position (not on its side or tilted forward or back).
- Before each use, make sure that the crumb tray is in its proper location.
- Regularly remove crumbs from the crumb tray.

- **Caution: Any other servicing should be performed by an authorized service representative.**
- The control lever must be in the “Up” position before attaching or disconnecting the plug from the wall outlet.
- If bread jams in the slots after toasting, the unit will automatically shut off.
- Disconnect the plug immediately from the wall outlet and wait for the appliance to cool before attempting to remove the bread.
- Disconnect the appliance if it shows any abnormalities.

## DO NOT

- Never leave the toaster unattended during operation
- Do not touch the metal parts or hot surfaces of the appliance when it is working or before it has cooled.
- Do not try to toast bread that may melt (with icing) or drip in the toaster and do not toast crusts as this may damage the appliance or cause a fire.
- Do not try to toast very thick slices of bread that could block the toasting mechanism.
- Do not put paper towels, cardboard or plastic in, on or under the toaster.
- If flames were to arise from parts of the toaster, never attempt to extinguish them with water. Unplug the appliance and smother the flames with a damp cloth.
- Do not use this appliance as source of heating or drying.
- Do not use the toaster for cooking, grilling or defrosting frozen food other than bread.
- Do not unplug appliance by pulling on cord. Instead, grasp plug and pull to disconnect.
- Never wrap cord around toaster. Use cord storage on the underside of unit.
- Do not immerse toaster in water or run water into the toaster.
- Do not place the toaster in the dishwasher.
- Do not cover toast chambers when in use.
- Do not insert objects into the toaster.
- Do not use abrasive cleaners, metallic utensils or scouring pads.

**This product has been designed for household use only. Any professional use, inappropriate use or failure to comply with the instructions will void the warranty.**

## FOR HOUSEHOLD USE ONLY SAFETY INSTRUCTIONS

For your safety, this appliance complies with applicable technical rules and norms. Do not place under cabinet or flammable items such as curtains. Voltage on appliance must comply with voltage in your home.

Use a stable work surface, away from any contact with water and never in a built-in kitchen alcove.

Do not move the appliance when working.

## POLARIZATION INSTRUCTIONS

This appliance has a polarized plug (one blade is wider than the other). To reduce the risk of electric shock, this plug is intended to fit into a polarized outlet only one way. If the plug does not fit fully into the outlet, reverse the plug.

If it still does not fit, contact a qualified electrician. Do not attempt to modify the plug in any way.

## SHORT CORD

- A** A short power-supply cord (or detachable power-supply cord) is to be provided to reduce the risk resulting from becoming entangled in or tripping over a longer cord.
- B** Longer detachable power-supply cords or extension cords are available and may be used if care is exercised in their use.
- C** If a long detachable power-supply cord or extension cord is used,
  - 1) The marked electrical rating of the cord or extension cord should be at least as great as the electrical rating of the appliance, and
  - 2) The cord should be arranged so that it will not drape over the countertop or tabletop where it can be pulled on by children or tripped over unintentionally.

**CAUTION: the safety precautions are part of the appliance. Read them carefully before using your new appliance for the first time. Keep them in a place where you can find and refer to them later on.**

## DESCRIPTION

- |                                   |                                                        |
|-----------------------------------|--------------------------------------------------------|
| <b>a</b> Heat insulated casing    | <b>f</b> DEFROST button                                |
| <b>b</b> Crumb tray               | <b>g</b> CANCEL (STOP) button                          |
| <b>c</b> Cord storage             | <b>h</b> BAGEL button                                  |
| <b>d</b> Toasting lever           | <b>i</b> Favorite 1 & 2 - Programmable Memory settings |
| <b>e</b> Toaster browning setting |                                                        |

## BEFORE FIRST USE

- Remove all packaging and other accessories inside as well as outside of the appliance.
- Unwind the cord from under the toaster (**Fig. 1**).
- Plug the toaster into the wall socket.
- Turn the dial to the maximum browning setting without inserting any bread, then press the lever down. Repeat the toasting sequence twice to remove the “new” smell.

## USING THE TOASTER

- Insert the slices of bread (**Fig. 2**).  
Do not use slices which are too large or too thick as that can block the toasting mechanism.
- Select the desired toasting setting (**Fig. 3**).
- For best toasting results, always toast two slice of bread.
- Choose between 7 different degrees of browning by setting the selector to the appropriate position:  
Position 1 = lightly toasted  
Position 7 = very well toasted

- When using with a new bread, you may have to experiment to find your preferred toasting setting, as the toasting result depends upon the type of bread and the degree of moisture. Therefore, if you have a brand new loaf a higher setting will be needed than when the same loaf loses freshness.  
Generally, a higher browning setting is required for darker breads than white breads. When toasting only 1 slice of bread, lower the browning setting for best result.

**Caution:**

**Relatively dry slices of bread, or bread that has already been toasted once, will brown much more quickly and may under certain circumstances catch fire. Therefore, set the heat control to a lower setting and do not leave the toaster unattended.**

- Fully push down the toasting lever, which will then lock into position (Fig. 4).  
The appliance will begin to operate and the CANCEL (STOP) button will illuminate.  
The toasting lever will only lock if the toaster is plugged in.
- After toasting cycle is complete, the toast will automatically be raised.
- To make it easier to remove the bread you can lift the toaster lever up.
- To stop the toasting cycle, press the CANCEL (STOP) button (Fig. 6).

**Note:**

**Should a slice of bread become trapped in the toasting well, unplug the power cord, let the appliance cool down and then carefully free the toast without touching the heating elements.**

## ADDITIONAL FUNCTIONS

### BAGEL function

- The toaster has a pre-programmed bagel function.
- Insert the bagel as shown (Fig. 7 or Fig. 8), with the cut sides facing inwards.
- Select the desired browning setting and push down the toasting lever (see section USING THE TOASTER).
- Press the BAGEL button (Fig. 8).
- Only the cancel button will illuminate. No light on Bagel, but we will see the picto Bagel on the screen.

### DEFROST function

- The toaster has a pre-programmed defrosting feature. Toasting frozen bread takes longer than toasting bread which is not frozen.
- Insert one or two frozen slices of bread or toast in the toaster (Fig. 9).
- Select the desired toasting level and lower the toast lever (please see the USING THE TOASTER paragraph).
- Press the DEFROST button (Fig. 9).
- Only the cancel button will illuminate. No light on Defrost, but we will see the picto Defrost on the screen.

### FAVORITE function

- There are 2 memory buttons to save your favorite toasting settings to provide one-touch recall of your programmed favorite settings.
- To program the FAV button, choose your desired combination of setting(s) and hold the FAV button for 2 seconds. The LED display will flash to confirm saved settings.
- Simply select your FAV button, push the toasting lever down, and the toasting cycle programmed will automatically display and toast to your customized setting.

## CLEANING

- Before pulling out the crumb tray, allow the toaster to cool for at least ten minutes after completion of the preceding toasting operation.
- Unplug the toaster before cleaning.
- Remove the crumb tray by pulling it out. Clean the toaster regularly (Fig. 10).
- Never immerse the appliance in water or put it under running water.
- Never use an abrasive sponge to clean the toaster. Clean it with a damp cloth and wipe it with a soft, dry cloth.
- Wipe using a damp cloth then return the crumb tray to its place.
- Never use the toaster without the crumb tray.

## REPAIR SERVICE

PROBLEM	SOLUTION
The toaster does not work.	Ensure the plug is properly connected to the socket. If the toaster is still not working, take it to an approved KRUPS service center.
The bread is stuck in the appliance.	Unplug the appliance and leave it to cool. Remove the bread carefully. Be careful not to damage the heating elements when removing the bread. Never use a metallic object to remove the bread.
The bread is too brown or not brown enough.	Check the setting level selected. Select a lower level if your bread is too brown, or a higher level if it is not brown enough. Ensure the freezing buttons have not been selected.
The bread pops out almost immediately and is not toasted.	Ensure the handle has been lowered to the bottom. If the bread still does not stay in the toaster, bring your appliance to an approved KRUPS service center.
Smoke is coming out of the toaster.	It is possible that the toasting level selected is too high. Press the CANCEL (STOP) button to stop the toasting cycle and unplug the appliance.
The cord is damaged.	If the cord on the appliance is damaged, it must be replaced in an approved KRUPS service center.

## DISPOSAL



The packaging comprises exclusively environmentally-friendly materials which should be disposed of according to the local recycling arrangements. Disposal methods for the appliance itself can be found at the appropriate department of the local authority in your area.



### Environment protection first !

- ① Your appliance contains a lot of recoverable or recyclable material.
- ➔ When disposing of it, take it to a local civic waste collection point.

## KRUPS INTERNATIONAL LIMITED GUARANTEE

: [www.krups.com](http://www.krups.com)

*This product is **repairable** by KRUPS during and after the guarantee period. Accessories, consumables and end-user replaceable parts can be purchased, if locally available, as described on the KRUPS internet site [www.krups.com](http://www.krups.com)*

### The Guarantee:

This product is guaranteed by KRUPS (company address and details included in the country list of the KRUPS International Guarantee) against any manufacturing defect in materials or workmanship for a period of **2 years** starting from the initial date of purchase or delivery date.

The international manufacturer's guarantee by KRUPS is an extra benefit which does not affect consumer's Statutory Rights.

The international manufacturer's guarantee covers all costs related to restoring the proven defective product so that it conforms to its original specifications, through the repair or replacement of any defective part and the necessary labour. At KRUPS's choice, a replacement product may be provided instead of repairing a defective product. KRUPS's sole obligation and your exclusive resolution under this guarantee are limited to such repair or replacement.

### Conditions & Exclusions:

The international KRUPS guarantee only applies within the guarantee period and for those countries listed in the country list attached and is valid only on presentation of a proof of purchase. The product can be taken directly in person to an authorised service centre or must be adequately packaged and returned, by recorded delivery (or equivalent method of postage), to a KRUPS authorised service centre. Full address details for each country's authorised service centres are listed on KRUPS website ([www.krups.com](http://www.krups.com)) or by calling the appropriate telephone number as set out in the country list to request the appropriate postal address.

KRUPS shall not be obliged to repair or replace any product which is not accompanied by a valid proof of purchase.

This guarantee will not cover any damage which occurs as a result of misuse, negligence, failure to follow KRUPS instructions, use on current or voltage other than as stamped on the product, or a modification or unauthorised repair of the product. It also does not



cover normal wear and tear, maintenance or replacement of consumable parts, or the following:

- using the wrong type of water or consumable
- damage as a result of lightning or power surges
- scaling (any de-scaling must be carried out according to the instructions for use)
- damages or poor results due to wrong voltage or frequency
- professional or commercial use
- ingress of water, dust or insects into the product (excluding appliances with features specifically designed for insects)
- mechanical damages, overloading
- accidents including fire, flood, thunderbolt, etc
- damage to any glass or porcelain ware in the product

This guarantee does not apply to any product that has been tampered with, or to damages incurred through improper use and care, faulty packaging by the owner or mishandling by any carrier.

In order to offer the best possible after-sales service and constantly improve customer satisfaction, KRUPS may send a satisfaction survey to all customers who have had their product repaired or exchanged in a KRUPS authorised service centre.

The international KRUPS guarantee applies only for products purchased in one of the countries listed, and used for domestic purposes only in one of the countries listed on the Country List. Where a product purchased in one listed country and then used in another listed country:

- a) The international KRUPS guarantee does not apply in case of non conformity of the purchased product with the local standards, such as voltage, frequency, power plugs, or other local technical specifications
- b) The repair process for products purchased outside the country of use may require a longer time if the product is not locally sold by KRUPS
- c) In cases where the product is not repairable in the new country, the international KRUPS guarantee is limited to a replacement by a similar product or an alternative product at similar cost, where possible.

## **Consumer Statutory Rights:**

This international KRUPS guarantee does not affect the statutory rights a consumer may have or those rights that cannot be excluded or limited, nor rights against the retailer from which the consumer purchased the product. This guarantee gives a consumer specific legal rights, and the consumer may also have other legal rights which vary from State to State or Country to Country. The consumer may assert any such rights at his sole discretion.

## **For Australia only:**

Our goods come with guarantees that cannot be excluded under the Australian Consumer Law. You are entitled to a replacement or refund for a major failure and compensation for any other reasonably foreseeable loss or damage. You are also entitled to have the goods repaired or replaced if the goods fail to be of acceptable quality and the failure does not amount to a major failure.

\*\*\* Please keep this document for your reference should you wish to make a claim under the guarantee

# PRECAUCIONES IMPORTANTES

**Cuando utilice aparatos eléctricos, mantenga algunas precauciones elementales en cuanto a seguridad y en particular las siguientes:**

- Le invitamos a leer cuidadosamente este instructivo antes de usar el aparato, en él encontrará instrucciones, características e ideas para su mejor aprovechamiento.
- No toque las superficies calientes. Utilice las asas.
- No usar sin prestar atención.
- Para protegerse de una posible descarga eléctrica, no sumerja el cable, las tomas de corriente o el aparato, ni en agua ni en ningún otro líquido.
- Vigile atentamente el aparato cuando lo utilicen niños o cuando éste se encuentre a su alcance.
- Este aparato no está diseñado para ser usado por niños o por personas sin el conocimiento o la experiencia suficiente para operar este producto, a menos que sea bajo la supervisión o que cuenten con instrucciones previas acerca del uso del aparato por parte de la persona encargada de su seguridad.
- Los niños deben ser supervisados para garantizar que no jueguen con el aparato.
- Desconecte el aparato después de usarlo y antes de limpiarlo. Espere a que enfríe antes de instalar o de retirar los accesorios.
- Si el cordón de alimentación es dañado, éste debe sustituirse en un centro de servicio autorizado con el fin de evitar un peligro. No utilice el aparato eléctrico, cuando funcione mal, o tras haber sufrido algún daño independientemente de lo que se trate, llévelo a un centro de servicio autorizado.
- El uso de determinados accesorios no recomendados por el fabricante podría ocasionarle heridas.
- No utilice el aparato en el exterior.
- No deje el cable colgando de una mesa ya que podría provocar accidentes graves. No lo deje en contacto con superficies calientes.
- No coloque nunca el aparato sobre o cerca de un quemador de gas, de una placa eléctrica o de un horno caliente.
- Para apagarlo, desconéctelo.
- No utilice el aparato para fines distintos a los que fue creado.
- No insertar alimentos demasiado grandes, paquetes de papel aluminio o utensilios en la tostadora, ya que podría presentar un riesgo de incendio o de descarga eléctrica.
- Puede ocurrir un incendio si el tostador está cubierto por materiales flamables, incluyendo cortinas, manteles, paredes u otros mientras está en operación.
- No intente nunca retirar el pan si el ciclo de tostado no ha terminado.
- No intente retirar alimentos cuando el tostador esté enchufado.
- Cuando caliente pasteles para tostador use siempre la configuración de color de tostado más baja.

## ÚNICAMENTE PARA USO DOMÉSTICO PROTECCIÓN DEL MEDIO AMBIENTE

El embalaje del producto está compuesto por materiales reciclables, no lo tire a su basura habitual, llévelo al centro de recolección selectivo más próximo. Los servicios técnicos autorizados post-venta le recibirán el aparato usado

para proceder a su destrucción respetando las normas medioambientales o llévelo a un punto de recolección especializado previsto para este efecto.

## LO QUE DEBE HACER

- El aparato debe estar exclusivamente en posición vertical, nunca volteado o al revés.
- Antes de cada uso, compruebe que la bandeja recoge migajas está en su sitio.
- Retire regularmente las migajas de la bandeja recoge migajas.
- La palanca de mando debe estar en posición alta cuando conecte o desconecte el aparato.
- Si al final del ciclo, las rebanadas de pan se hubieran atascado dentro del tostador, desconecte, y espere a que el aparato se enfríe antes de retirar el pan.
- Desconecte el aparato si se produjera una anomalía de funcionamiento.

## LO QUE NO DEBE HACER

- Nunca deje el tostador desatendido durante su funcionamiento.
- No deje nunca el aparato funcionando sin vigilancia y especialmente en cada primer tostado o cambio de ajuste.
- No toque las partes metálicas o calientes del aparato mientras lo esté utilizando o antes de que se haya enfriado.
- No introduzca en el aparato rebanadas de pan demasiado gruesas que puedan bloquear el mecanismo del tostador.
- El pan puede quemarse, no cubra el aparato durante su funcionamiento y no lo ponga en contacto o cerca de materiales inflamables como cortinas, papel pintado o madera (estanterías, muebles ...). El aparato debe utilizarse bajo supervisión.
- No coloque nunca papel, cartón o plástico dentro, sobre o debajo del aparato.
- Si algunas partes del producto se incendian, no intente nunca apagarlas con agua. Desconecte el aparato y apague las llamas con un paño húmedo.
- No utilice el tostador como una fuente de calor o de secado.
- No utilice el tostador para cocer, tostar, calentar o descongelar platos congelados.
- No desconecte el aparato tirando del cable. Sujete el enchufe y retírelo de la pared.
- No enrolle el cable alrededor del tostador. Utilice el guarda cable previsto para este fin debajo del aparato.
- No introduzca el aparato en el agua.
- No haga funcionar el tostador cerca o debajo de materiales inflamables como cortinas y gabinetes.
- No coloque el aparato en la lavavajillas.
- No coloque nunca pan o croissants directamente sobre el tostador.
- No introduzca utensilios metálicos en el tostador.
- No use limpiadores abrasivos utensilios metálicos o fibras.

**Este aparato ha sido diseñado únicamente para uso doméstico. Cualquier utilización profesional, no apropiada o no conforme al modo de empleo no compromete la responsabilidad, ni la garantía del fabricante.**

# GUARDE CUIDADOSAMENTE ESTOS CONSEJOS.

## CONSEJOS DE SEGURIDAD

La seguridad de este aparato es conforme a las reglas técnicas y a las normas en vigor.

No coloque el producto debajo de una gaveta o artículos inflamables como cortinas.

Compruebe que la tensión de la red efectivamente corresponde a la indicada en el aparato (solamente corriente alterna).

Utilice una superficie de trabajo estable protegida de salpicaduras de agua y no instale, en ningún caso, el aparato en un hueco de cocina integral.

No mueva o desplace el aparato durante su uso.

## ESPECIFICACIONES ELÉCTRICAS

Este aparato dispone de un enchufe polarizado (una de las espigas es más ancha que la otra). Para reducir el riesgo de descarga eléctrica, este enchufe está diseñado para conectarse a una toma de corriente en una única posición. Si el enchufe no se inserta correctamente en la toma de corriente, dele vuelta, si el problema persiste, llame a un electricista calificado. No intente de ninguna manera modificar el enchufe.

Toaster 2S : 120V 60Hz 850W

Toaster 4S : 120V 60Hz 1700W

## INSTRUCCIONES RELATIVAS AL CABLE DE ALIMENTACIÓN

- A** El producto se suministra con un cable de alimentación corto para evitar que éste se enrede y que se pueda tropezar con él.
- B** Puede utilizar un cable de alimentación más largo o una extensión siempre y cuando los use con precaución.
- C** Si utiliza una extensión o un cable de alimentación más largo procure:
  - 1) Que el calibre especificado en el cable sea como mínimo igual al que se indica en el aparato.
  - 2) Que el cable de alimentación se encuentre situado por detrás de la superficie de trabajo, fuera del alcance de los niños y de modo que no se pueda tropezar con él.

**PRECAUCIÓN:** Las precauciones de seguridad forman parte del aparato. Léalas detenidamente antes de usar su nuevo aparato por primera vez. Guárdelas en un lugar de fácil acceso para futuras consultas.

## DESCRIPCIÓN

- |                                         |                                                                   |
|-----------------------------------------|-------------------------------------------------------------------|
| <b>a</b> Revestimiento de paredes frías | <b>f</b> Función DESCONGELAR                                      |
| <b>b</b> Bandeja recoge migajas         | <b>g</b> Botón CANCEL (STOP)                                      |
| <b>c</b> Almacenamiento del cable       | <b>h</b> Botón BAGEL                                              |
| <b>d</b> Botón de puesta en marcha      | <b>i</b> Favoritos 1 y 2: configuraciones de memoria programables |
| <b>e</b> Botón de ajuste                |                                                                   |

## PRIMER USO

- Retire todos los envases, etiquetas y accesorios que hay tanto dentro como fuera del aparato.
- Ajuste la longitud del cable enrollándolo en la base. Acople el cable en la ranura (**Fig. 1**).
- Conecte el tostador.
- Antes del primer uso poner en marcha el tostador una o dos veces sobre nivel 6 a fin de eliminar el olor a nuevo. Esta operación debe realizarse en vacío (sin pan) en un lugar ventilado.

## MODO DE EMPLEO

- Colocar las tostadas o rebanadas de pan en el tostador (**Fig. 2**).  
No insertar nunca rebanadas demasiado grandes o anchos. La rebanada no debe quedar atrancada en la apertura.
- Seleccione el nivel de tostado deseado (**Fig. 3**).
- Para mejores resultados de tostado, siempre tueste 2 rebanadas de pan.
- Elegir entre 7 grados de dorado distintos y seleccionar la posición deseada.  
Posición 1: ligeramente tostado.  
Posición 7: muy tostado.
- Cuando use un nuevo pan, tendrá primero que experimentar para encontrar su configuración de tostado preferida, ya que el resultado del tostado depende del tipo de pan y del grado de humedad. Por tanto, si tiene una nueva hogaza de pan, necesitará una configuración más alta que cuando la misma hogaza pierde su frescura. En general, para los panes más oscuros se requiere una configuración de tostado más alta que para los panes blancos. Cuando tueste solamente una rebanada de pan, baje la configuración de tostado para mejores resultados.

### Importante:

**Los trozos de pan seco o que ya fueron tostados, se queman más rápidamente y, en ocasiones, también pueden quemarse. Por ende se recomienda elegir un nivel de dorado inferior para este tipo de pan y de no dejar que el aparato funcione sin vigilancia.**

- Presione la palanca de tostado completamente hacia abajo, esto la bloqueará en su posición (**Fig. 4**). El artefacto comenzará a funcionar y el botón CANCEL (PARAR) se iluminará. La palanca de tostado sólo se bloqueará si es que el tostador está enchufado.
- Luego de que el ciclo de tostado haya terminado, la tostada automáticamente saltará hacia arriba.
- Para facilitar la remoción del pan, puede levantar la palanca del tostador hacia arriba.
- Para detener el ciclo de tostado, presione el botón CANCEL (PARAR) (**Fig. 6**).

### Atención:

**Si una rebanada de pan queda bloqueada en el aparato, desconectarlo de inmediato, dejarlo enfriar unos minutos y retirar el pan delicadamente, sin tocar los elementos que calientan.**

## FUNCIONES POSIBLES

### Función BAGEL

- El tostador tiene una función de bagel previamente programada.
- Introduzca el panecillo tal como se muestra (**Fig. 7** or **Fig. 8**), con los lados cortados hacia dentro.
- Seleccione el ajuste de dorado que desee y presione la palanca de tostado hacia abajo (consulte la sección Modo de empleo).
- Pulse el botón BAGEL (**Fig. 8**).
- Sólo se iluminará el botón de cancelar. No se enciende la luz en la función Bagel, pero observará una imagen de un bagel en pantalla.

### Función DESCONGELAR

- El tostador incluye una función preprogramada de descongelación: tostar pan congelado lleva más tiempo que tostar pan no congelado.
- Introduzca una o dos rebanadas de pan o tostadas congeladas en el tostador (**Fig. 9**).
- Seleccione el nivel de tostado deseado y baje la palanca de tostado (consulte el párrafo CÓMO USAR EL TOSTADOR).
- Pulse el botón DESCONGELAR (**Fig. 9**).
- Sólo se iluminará el botón de cancelar. No se enciende la luz en la función Defrost (descongelar), pero observará una imagen de descongelamiento en pantalla.

### Función FAVORITOS

- Hay dos botones de memoria para guardar sus configuraciones de tostado favoritas, para que la próxima vez pueda acceder a sus configuraciones favoritas programadas con un solo toque.
- Para programar el botón FAV, elija la combinación de configuraciones deseada y presione el botón FAV por dos segundos. La pantalla LED parpadeará para confirmar las configuraciones guardadas.
- Simplemente seleccione su botón FAV, presione la palanca de tostado hacia abajo y el ciclo de tostado programado se mostrará automáticamente, al igual que su configuración personalizada.

## LIMPIEZA

- **Antes de sacar el bandeja recoge migajas, dejar que el aparato se enfríe por lo menos 10 minutos después del último uso.**
- Desenchufe el tostador antes de limpiarlo.
- Retire la bandeja de migajas deslizándola hacia fuera. Retire la bandeja. Realice esta operación regularmente (**Fig. 10**).
- No sumergir el aparato en agua para limpiarlo.
- Nunca utilice una esponja abrasiva para limpiar el tostador. Límpiela con un paño húmedo y séquela con un paño suave y seco.
- Séquela con un paño húmedo y luego coloque la bandeja recoge migajas de nuevo en su lugar.
- Nunca utilice el tostador sin la bandeja recoge migajas..

## REPARACIÓN

PROBLEMA	SOLUCIÓN
El tostador no funciona.	Compruebe que el enchufe está bien conectado a la clavija. Si el tostador sigue sin funcionar, llévela a un centro de reparación KRUPS autorizado.
El pan se queda atascado en el aparato.	Desconecte el aparato y deje que se enfríe. Retire el pan con cuidado. Procure no dañar los elementos calefactores cuando retira el pan. Nunca utilice un objeto metálico para retirar el pan.
El pan está demasiado o poco tostado.	Compruebe el nivel de ajuste seleccionado. Seleccione un nivel inferior si su pan está demasiado tostado, o un nivel superior si el pan está poco tostado. Compruebe que los botones descongelar y calentar no están seleccionados.
El pan salta casi de inmediato sin tostar.	Asegúrese de bajar bien la palanca hasta el tope. Compruebe también que no se ha seleccionado el botón calentar. Si no consigue que el pan permanezca en el tostador, llévelo a un centro de reparación KRUPS autorizado.
El tostador desprende humo.	Tal vez el nivel de tostado seleccionado sea demasiado elevado. Pulse el botón CANCEL (STOP) para interrumpir el ciclo de tostado y desconecte el aparato.
El cable está dañado.	Si el cable del aparato está dañado, debe ser sustituido en un centro de reparación KRUPS autorizado.

## ELIMINACIÓN DE LOS MATERIALES DE EMBALAJE Y DEL APARATO



El embalaje incluye únicamente materiales sin riesgo para el medio ambiente, que se pueden desechar de conformidad con las disposiciones de reciclaje vigentes.

Para desechar el aparato, infórmese en el servicio técnico autorizado de su comunidad.



**¡Colaboremos con la protección del medio ambiente!**

① Su aparato contiene un gran número de materiales aprovechables o reciclables.

➔ Lleve el aparato a un punto de recolección o deséchelo en un Centro de Servicio Autorizado para su procesamiento.

# KRUPS GARANTÍA LIMITADA INTERNACIONAL



: [www.krups.com](http://www.krups.com)

Este producto puede ser reparado por KRUPS durante y después del periodo de garantía. KRUPS se esfuerza por mantener el mayor stock de piezas disponible para la reparación de su producto por un período de 5 a 7 años de media, desde la última fecha de fabricación. Los accesorios, consumibles y componentes reemplazables por el usuario final, caso de estar disponibles localmente, pueden ser adquiridos tal y como se describe en la página web [www.krups.com](http://www.krups.com)

## La garantía

Este es un producto garantizado por KRUPS (la dirección y demás datos de la compañía figuran en la lista de países de la Garantía Internacional KRUPS) contra defectos de fabricación o en los materiales durante 2 años en aquellos países que figuran en la lista de países incluida en la última página del manual de usuario, a partir de la fecha de compra.

La garantía internacional que KRUPS emite como fabricante es una ventaja adicional que no afecta a los derechos legales del consumidor.

La garantía internacional del fabricante cubre todos los costes de reparación del producto defectuoso, de forma que se ajuste a sus especificaciones originales, ya sea mediante su reparación o la sustitución de los componentes defectuosos y la mano de obra necesaria. A criterio de KRUPS podrá sustituir el producto defectuoso, en lugar de repararlo. La reparación o sustitución del producto es la única obligación de KRUPS y la única y exclusiva solución facilitada al cliente en virtud de la presente garantía.

## Condiciones y exclusiones

La garantía internacional KRUPS únicamente será de aplicación durante 2 años y en los países relacionados en la Lista de Países adjunta, y será válida solamente cuando vaya acompañada de una prueba de compra. Se puede llevar el producto en persona directamente a un Servicio Post-venta autorizado, o embalarlo adecuadamente y enviarlo, por correo certificado (o envío postal equivalente), a un Servicio Post-venta autorizado de KRUPS. La dirección completa de los Servicios Post-venta autorizados en cada país puede obtenerse en la página web de KRUPS ([www.krups.com](http://www.krups.com)) o llamando al número de teléfono del país en cuestión indicado en la Lista de Países, en el que le proporcionarán la dirección de correo.

KRUPS no estará obligada a reparar o sustituir productos que no vayan acompañados de una prueba de compra válida.



Esta garantía no cubrirá los daños que puedan producirse como resultado de usos incorrectos, negligencia, inobservancia de las instrucciones de KRUPS, conexión a corrientes o voltajes distintos de los impresos en el producto, o una modificación o reparación no autorizada del producto. Tampoco cubre el uso y desgaste habitual, el mantenimiento o sustitución de consumibles, ni lo siguiente:

- la utilización de un tipo de agua o cualquier otro producto inadecuado
- la calcificación (las descalcificaciones deberán realizarse con arreglo a las instrucciones de uso)
- el acceso de agua, polvo o insectos dentro del producto
- daños mecánicos, sobrecarga
- uso profesional o comercial
- daños o malos resultados debidos a un voltaje o frecuencia equivocados
- accidentes, incluidos incendios, inundaciones, rayos, etc.
- daños en los materiales de vidrio o porcelana del producto

Esta garantía no se aplica a productos que hayan sido manipulados, ni en el caso de daños ocasionados por un uso o mantenimiento indebidos, un embalaje inadecuado por parte del consumidor o por una manipulación incorrecta del transportista. Para ofrecer el mejor servicio post-venta posible y mejorar constantemente el grado de satisfacción del cliente, KRUPS puede enviar una encuesta de satisfacción a todos los clientes que hayan reparado o canjeado sus productos en un servicio post-venta autorizado KRUPS.

La garantía internacional KRUPS se aplica únicamente a productos adquiridos en uno de los países relacionados, y destinados exclusivamente a uso doméstico en uno de los países indicados en la Lista de Países. Cuando un producto sea adquirido en un país incluido en la Lista y posteriormente se utilice en otro país incluido en la Lista:

- a) La garantía internacional KRUPS no se aplica en caso de no conformidad del producto adquirido con las especificidades locales, tales como el voltaje, la frecuencia, las tomas de corriente u otras especificaciones técnicas locales.
- b) El proceso de reparación para productos adquiridos fuera del país de uso puede precisar de un plazo mayor si KRUPS no comercializa localmente el producto.
- c) En los casos en los que el producto no sea susceptible de reparación en el país de utilización, la garantía internacional KRUPS se limitará a la sustitución por un producto similar o un producto alternativo de precio similar, siempre que sea posible.

## Derechos legales de los consumidores

La garantía internacional KRUPS no afecta a los derechos legales de los consumidores ni a derechos que no puedan ser excluidos o restringidos, ni a los derechos que el consumidor tenga frente al comerciante minorista que le vendió el producto. Esta garantía proporciona al consumidor derechos legales específicos, y el consumidor también podrá tener otros derechos legales que variarán de una región a otra o de un país a otro. El consumidor ejercerá esos derechos a su criterio.

# PRÉCAUTIONS IMPORTANTES

Lorsque vous utilisez des appareils électriques, veillez à suivre quelques précautions élémentaires en matière de sécurité et en particulier les suivantes :

- Lisez entièrement les instructions.
- Ne touchez pas aux surfaces chaudes. Utilisez les poignées ou les boutons.
- Ne laissez pas l'appareil fonctionner sans surveillance.
- Pour vous protéger d'une décharge électrique, n'immergez pas le cordon d'alimentation, les prises de courant ou l'appareil dans l'eau ni dans aucun autre liquide.
- L'appareil n'a pas été conçu pour être utilisé par des enfants. Une surveillance étroite est nécessaire lorsque tout appareil électrique est utilisé par des enfants ou en leur présence.
- Cet appareil peut être utilisé par des personnes dont les capacités physiques, sensorielles ou mentales sont réduites ou dont l'expérience ou les connaissances ne sont pas suffisantes, à condition qu'elles bénéficient d'une surveillance ou qu'elles aient reçu des instructions quant à l'utilisation de l'appareil en toute sécurité et qu'elles en comprennent bien les dangers potentiels.
- Débranchez l'appareil après usage et avant de le nettoyer. Laissez-le refroidir avant d'installer ou d'enlever des pièces.
- N'utilisez aucun appareil électrique dont le cordon d'alimentation ou la prise est endommagé, s'il fonctionne mal ou s'il a été endommagé de quelque manière que ce soit. Retournez l'appareil défectueux au centre de service autorisé le plus près pour qu'il soit examiné, réparé ou ajusté.
- L'usage d'accessoires non recommandés par le fabricant pourrait occasionner des blessures.
- N'utilisez pas l'appareil à l'extérieur.
- Ne laissez pas le cordon d'alimentation pendre d'une table ou d'un comptoir, ni entrer en contact avec des surfaces chaudes.
- Ne placez jamais l'appareil sur ou près d'un brûleur à gaz, d'une plaque électrique ou dans un four chaud.
- Pour l'éteindre, arrêtez d'abord l'appareil puis débranchez-le.
- N'utilisez pas l'appareil pour un autre usage que celui pour lequel il a été conçu.
- N'insérez pas d'aliments trop volumineux, des emballages en métal ou des ustensiles dans le grille-pain car ils peuvent entraîner un risque d'incendie ou de choc électrique.
- Un feu pourrait se déclencher si l'appareil est couvert ou s'il est en contact ou à proximité de matériaux inflammables comme des rideaux, des tentures ou du bois (étagères, meubles ...) lorsqu'il fonctionne.
- N'essayez jamais d'enlever du pain coincé lorsque le grille-pain est branché.
- Ne tentez pas de déloger des aliments lorsque le grille-pain est branché.
- Lorsque vous faites chauffer des pâtisseries, utilisez toujours le niveau d'intensité le plus faible.

## CONSERVEZ CES INSTRUCTIONS.

## PROTECTION DE L'ENVIRONNEMENT

L'emballage de votre appareil est composé de matériaux recyclables. Ne le

jetez pas dans votre poubelle ordinaire, mais apportez-le plutôt dans un centre de collecte sélective mis en place à proximité.

## À FAIRE

- L'appareil doit être utilisé exclusivement en position debout (jamais couché ni incliné vers l'avant ou l'arrière).
- Avant chaque utilisation, assurez-vous que le tiroir ramasse-miettes est bien en place.
- Enlevez régulièrement les miettes du tiroir ramasse-miettes.
- Le levier doit être en position élevée quand vous branchez ou débranchez votre appareil.
- Si les tranches de pain restent coincées dans les fentes après le cycle de grillage, l'appareil s'éteint automatiquement. Débranchez-le immédiatement et laissez-le refroidir avant de retirer le pain.
- Débranchez l'appareil si vous constatez un fonctionnement anormal.

## À NE PAS FAIRE

- Ne laissez jamais le grille-pain sans surveillance lorsqu'il est en marche.
- Ne laissez jamais fonctionner l'appareil sans surveillance.
- Ne touchez pas aux parties métalliques ou chaudes de l'appareil en cours d'utilisation, attendez qu'il soit froid.
- Ne faites pas griller de pain ayant un glaçage susceptible de fondre ou de couler dans le grille-pain et ne faites pas griller de petits morceaux de pain ou des croûtons, car cela pourrait endommager l'appareil ou causer un feu.
- Ne tentez pas de faire griller des tranches de pain trop épaisses susceptibles de coincer le mécanisme du grille-pain.
- Le pain peut brûler, aussi ne couvrez pas l'appareil pendant son fonctionnement et ne le placez pas à proximité de matériaux inflammables comme des rideaux, des dessous d'étagères ou des étagères murales. L'appareil doit être utilisé sous surveillance.
- Ne placez jamais un essuie-tout, du carton ou du plastique dans, sur ou sous l'appareil.
- Si des flammes se dégagent d'une partie de l'appareil, ne tentez jamais de les éteindre avec de l'eau. Débranchez l'appareil et étouffez les flammes avec un linge humide.
- N'utilisez pas le grille-pain comme source de chaleur ou pour faire sécher quelque chose.
- N'utilisez pas le grille-pain pour faire cuire, griller, réchauffer ou décongeler d'autres aliments congelés que du pain.
- Ne débranchez pas l'appareil en tirant sur le cordon. Saisissez la fiche et retirez-la de la prise murale.
- N'enroulez pas le cordon autour du grille-pain. Utilisez le range-cordon prévu à cet effet sous l'appareil.
- N'immergez jamais le grille-pain et ne le placez jamais sous l'eau courante.
- Ne mettez pas l'appareil au lave-vaisselle.
- Ne couvrez pas les fentes du grille-pain pendant qu'il fonctionne.
- N'insérez jamais d'objets dans l'appareil.
- N'utilisez pas de nettoyants abrasifs, d'ustensiles métalliques ni de tampons

à récupérer.

**Cet appareil a été conçu pour un usage domestique uniquement. Toute utilisation professionnelle, non appropriée ou non conforme aux directives annule la garantie.**

## POUR USAGE DOMESTIQUE SEULEMENT CONSIGNES DE SÉCURITÉ

Pour votre sécurité, cet appareil répond aux règlements et aux normes techniques en vigueur.

Ne l'installez jamais sous des étagères ni près d'objets inflammables.

Assurez-vous que la tension du réseau correspond bien à celle qui est indiquée sur l'appareil.

Utilisez un plan de travail stable, loin de toute source d'eau et n'installez jamais l'appareil dans une alcôve encastrée.

Ne déplacez pas l'appareil pendant qu'il fonctionne.

## SPÉCIFICATIONS ÉLECTRIQUES

Votre appareil est muni d'une prise polarisée (une lame est plus large que l'autre). Cela a pour but de réduire les risques de décharges électriques. Cette fiche ne peut se brancher que dans un sens. Si la fiche ne rentre pas correctement dans la prise murale, mettez-la dans l'autre sens. Si elle ne rentre toujours pas, contactez un électricien. N'essayez en aucune façon de modifier la prise.

## CORDON D'ALIMENTATION

**A** L'appareil est muni d'un cordon d'alimentation court (ou d'un cordon d'alimentation amovible) afin d'éviter que celui-ci ne s'emmêle ou que l'on puisse trébucher dessus.

**B** Des rallonges et des cordons plus longs sont disponibles, mais ils doivent être utilisés avec précaution.

**C** Si vous utilisez une rallonge ou un cordon d'alimentation plus long, veillez à ce que :

- 1)** Le calibre spécifié sur le cordon soit au moins aussi élevé que celui indiqué sur l'appareil.
- 2)** Le cordon d'alimentation soit disposé de façon à ce qu'il ne pende pas du comptoir ou de la surface de travail, car un enfant pourrait tirer dessus ou une personne pourrait y trébucher.

**AVERTISSEMENT : les consignes de sécurité font partie de l'appareil. Veuillez les lire attentivement avant d'utiliser votre nouvel appareil. Gardez-les dans un endroit où vous pourrez les retrouver et vous y référer ultérieurement.**

## DESCRIPTION

- |                                     |                                                    |
|-------------------------------------|----------------------------------------------------|
| <b>a</b> Boîtier isolant            | <b>f</b> Fonction DEFROST (DÉCONGÉLATION)          |
| <b>b</b> Tiroir ramasse-miettes     | <b>g</b> Fonction CANCEL (ANNULER)                 |
| <b>c</b> Rangement pour cordon      | <b>h</b> Fonction BAGEL                            |
| <b>d</b> Commande de mise en marche | <b>i</b> Favoris 1 & 2 - Réglages de programmation |
| <b>e</b> Bouton de réglage          |                                                    |

## AVANT LA PREMIÈRE UTILISATION

- Enlevez tous les emballages, autocollants ou accessoires divers à l'intérieur comme à l'extérieur du grille-pain.
- Réglez la longueur du cordon en l'enroulant sous le socle. Coincez le cordon dans l'encoche (**Fig. 1**).
- Branchez le grille-pain.
- Réglez le cadran au degré d'intensité maximal et, sans insérer de pain dans l'appareil, appuyez sur la levier. Répétez cette séquence deux fois afin de chasser l'odeur d'appareil neuf.

## MODE D'UTILISATION

- Placez les tranches de pain dans le grille-pain (**Fig. 2**).  
N'insérez pas de tranches trop grandes ou trop épaisses : la tranche ne doit pas rester coincée dans la fente.
- Sélectionnez le degré d'intensité désiré (**Fig. 3**).
- Pour obtenir de belles tranches grillées, faites toujours griller deux tranches de pain en même temps.
- Choisissez entre 7 degrés d'intensité différents en sélectionnant la position souhaitée :  
Position 1 = légèrement grillé  
Position 7 = très grillé
- Lorsque vous utilisez un nouveau pain, vous devrez peut-être faire des essais pour trouver votre réglage préféré, car le résultat dépend du type de pain et du degré d'humidité. Par conséquent, si vous avez un pain frais, un réglage plus élevé sera nécessaire que pour le même pain moins frais. En règle générale, un réglage d'intensité plus élevé est requis pour les pains plus foncés que les pains blancs. Lorsque vous ne faites griller qu'une seule tranche de pain, baissez le réglage d'intensité pour obtenir un meilleur résultat.

### Important :

**Les morceaux de pain secs, ou qui auraient été déjà grillés, grillent plus rapidement et peuvent même, le cas échéant, brûler. Il est donc recommandé de choisir un degré d'intensité inférieur pour ce type de pain et de ne pas laisser l'appareil fonctionner sans surveillance.**

- Abaissez complètement le levier du grille-pain, qui se bloquera ensuite (schéma 4). L'appareil commencera à fonctionner et le bouton CANCEL (ANNULER) s'allumera. Le levier du grille-pain ne se verrouille que si l'appareil est branché à une prise secteur.
- Aussitôt grillée, la tranche de pain remontera automatiquement.
- Pour faciliter le retrait du pain, vous pouvez lever le levier du grille-pain.
- Pour arrêter le cycle de grillage, appuyez sur le bouton CANCEL (ANNULER) (schéma 6).

### Attention :

**Si une tranche de pain reste bloquée dans l'appareil, débranchez-le immédiatement, laissez-le refroidir quelques minutes et dégagez le pain délicatement, sans toucher aux éléments chauffants.**

## FONCTIONS DISPONIBLES

### Fonction BAGEL

- Le grille-pain possède une fonction Bagel préprogrammée.
- Insérez le bagel tel qu'illustré (**Fig. 7** ou **Fig. 8**).
- Sélectionnez le niveau d'intensité désiré et abaissez le levier (voir la section Mode d'utilisation).
- Appuyez sur la touche BAGEL (**Fig. 8**).
- Seul le bouton d'annulation sera allumé. Le bouton Bagel ne s'allumera pas, mais le pictogramme Bagel s'affichera.

### Fonction de DÉCONGÉLATION

- Le grille-pain est doté d'une fonction préprogrammée de décongélation : faire griller du pain congelé prend plus de temps que de faire griller du pain non congelé.
- Insérez une ou deux tranches de pain congelées dans le grille-pain (**Fig. 9**).
- Sélectionnez le niveau d'intensité souhaité et abaissez le levier du grille-pain (reportez-vous au paragraphe UTILISATION DU GRILLE-PAIN).
- Appuyez sur la touche DEFROST (DÉCONGÉLATION) (**Fig. 9**).
- Seul le bouton d'annulation sera allumé. Le bouton de décongélation ne s'allumera pas, mais le pictogramme Décongélation s'affichera.

### Fonction FAVORIS

- Il y a 2 boutons de programmation pour enregistrer vos réglages d'intensité favoris afin d'accéder directement à vos réglages à la seule pression d'une touche.
- Pour programmer le bouton FAV, choisissez la combinaison de paramètres souhaitée et maintenez-le enfoncé pendant 2 secondes. L'affichage DEL clignotera pour confirmer les réglages enregistrés.
- Il suffit de sélectionner le bouton FAV, d'abaisser le levier du grille-pain et le cycle de grillage programmé s'affichera automatiquement tout en faisant griller votre pain selon vos préférences.

## NETTOYAGE

- **Avant de sortir le tiroir ramasse-miettes, laissez l'appareil refroidir au moins 10 minutes après la dernière utilisation.**
- Débranchez le grille-pain avant de le nettoyer.
- Retirez le plateau ramasse-miettes en le tirant. Répétez cette opération régulièrement (**Fig. 10**).
- Ne plongez jamais l'appareil dans l'eau pour le nettoyer.
- N'utilisez jamais une éponge abrasive pour nettoyer le grille-pain. Nettoyez-le avec un chiffon humide et essuyez-le avec un chiffon doux et sec.
- Essuyez le tiroir ramasse-miettes à l'aide d'un chiffon humide puis remettez-le en place.
- N'utilisez jamais le grille-pain sans le tiroir ramasse-miettes.

## DÉPANNAGE

PROBLÈME	SOLUTION
Le grille-pain ne fonctionne pas.	Assurez-vous que la fiche est bien branchée dans la prise. Si le grille-pain ne fonctionne toujours pas, allez le porter dans un centre de service KRUPS agréé.
Le pain reste coincé dans l'appareil.	Débranchez l'appareil et laissez-le refroidir. Retirez le pain avec précaution. Faites attention de ne pas endommager les éléments chauffants lorsque vous retirez le pain. N'utilisez jamais un objet métallique pour retirer le pain.
Le pain est trop ou pas assez grillé.	Vérifiez le réglage sélectionné. Sélectionnez un degré plus faible si votre pain est trop grillé, ou plus élevé s'il ne l'est pas assez. Assurez-vous que les fonctions de décongélation ou de réchauffage n'ont pas été sélectionnées.
Le pain ressort presque immédiatement sans être grillé.	Assurez-vous de bien descendre le levier jusqu'en bas. Vérifiez aussi que la fonction de réchauffage n'a pas été sélectionnée. Si le pain ne reste toujours pas dans le grille-pain, allez porter votre appareil dans un centre de service KRUPS agréé.
De la fumée s'échappe du grille-pain.	Il est possible que le degré d'intensité sélectionné soit trop élevé. Appuyez sur la touche CANCEL (ANNULER) pour interrompre le cycle et débranchez l'appareil.
Le cordon est endommagé.	Si le cordon de l'appareil est endommagé, il doit être remplacé dans un centre de service KRUPS agréé.

## ÉLIMINATION DES MATÉRIEAUX D'EMBALLAGE ET DE L'APPAREIL



L'emballage comprend exclusivement des matériaux sans danger pour l'environnement, pouvant être jetés conformément aux dispositions de recyclage en vigueur. Pour la mise au rebut de l'appareil, renseignez-vous auprès du service approprié de votre région.



**Participons à la protection de l'environnement !**  
 ⓘ Votre appareil contient de nombreux matériaux récupérables ou recyclables.  
 ➔ Allez le porter dans un point de collecte ou dans un centre de service agréé pour que son traitement soit effectué.

# KRUPS GARANTIE INTERNATIONALE



: [www.krups.com](http://www.krups.com)

Ce produit est réparable par KRUPS, pendant et après la période de garantie. KRUPS s'efforce de conserver la plus grande partie du stock de pièces disponible pour la réparation de vos produits pendant une durée moyenne de 5 à 7 ans, après la dernière date de fabrication.

Les accessoires, consommables, et autres pièces remplaçables directement par l'utilisateur, peuvent être achetés, si ils sont disponibles localement, tel que décrit sur le site internet [www.krups.com](http://www.krups.com)

## La Garantie

Ce produit est garanti par KRUPS (adresse et contacts dans la liste des pays de la Garantie Internationale KRUPS) contre tout défaut de fabrication ou de matière, pendant 2 ans à partir de la date d'achat et dans les pays précisés, tels que définis dans la liste en dernière page du mode d'emploi.

Cette Garantie Internationale du fabricant KRUPS vient en complément des droits des consommateurs.

La Garantie Internationale du fabricant couvre tous les coûts de remise en état d'un produit reconnu défectueux pour redevenir conforme à ses spécifications d'origine, par la réparation, la main-d'œuvre, et le remplacement éventuel de pièces défectueuses. Au choix de KRUPS, un produit de remplacement peut être proposé à la place de la réparation du produit défectueux. Les obligations de KRUPS dans le cadre de cette garantie se limitent exclusivement à cette réparation ou ce remplacement.

## Conditions & Exclusions

La Garantie Internationale de KRUPS ne s'applique que pendant la période définie pour les pays cités dans la Liste des Pays jointe, et n'est valable que sur présentation d'un justificatif d'achat. Le produit peut être déposé directement chez un réparateur agréé, ou peut y être envoyé en recommandé après avoir été emballé de manière adéquate. La liste complète des réparateurs agréés dans chaque pays, avec leurs coordonnées complètes, est disponible sur le site de KRUPS ([www.krups.com](http://www.krups.com)), ou en appelant le numéro du Service Consommateurs précisé dans la Liste des Pays.

KRUPS n'a aucune obligation de réparer ou d'échanger un produit qui ne serait pas accompagné d'un justificatif d'achat.



Cette garantie ne couvre pas les dommages qui seraient le résultat d'une mauvaise utilisation, d'une négligence, du non respect des instructions d'utilisation et de maintenance, de l'utilisation avec une alimentation électrique non conforme à celle spécifiée sur la plaque signalétique, ou d'une modification ou d'une réparation non autorisée du produit. Elle n'inclut également pas l'usure normale du produit, ni la maintenance ou le remplacement de pièces consommables, ni les cas suivants :

- utilisation d'une eau ou d'un consommable non adapté
- entartrage (tout détartrage doit être réalisé conformément aux instructions dans le mode d'emploi)
- entrée d'eau, de poussière, d'insectes dans le produit
- dommages dus à un choc, ou une surcharge
- usage professionnel ou sur un lieu de travail
- tous accidents liés à un feu, une inondation, la foudre, etc ...
- verre ou céramique endommagé

Cette garantie ne s'applique pas aux produits choqués, ou aux dommages résultant d'une utilisation impropre ou sans entretien, aux problèmes d'emballage ou de transport pendant l'expédition du produit par son propriétaire.

Afin d'offrir le meilleur service après-vente possible et d'améliorer constamment la satisfaction de ses clients, KRUPS pourra envoyer une enquête de satisfaction à tous ses clients dont le produit aura été réparé ou échangé par l'un des partenaires service agréés de KRUPS.

La Garantie Internationale de KRUPS couvre exclusivement les produits achetés dans un des pays listés, et utilisés à des fins domestiques également dans un des pays listés dans Liste des Pays. En cas d'utilisation dans un pays différent du pays d'achat :

- a) La Garantie Internationale de KRUPS ne s'applique qu'en cas d'adéquation du produit avec les standards et normes locales, tels que le voltage, la fréquence électrique, le type de prise électrique, ou toute autre spécification locale.
- b) Le traitement de la Garantie Internationale peut prendre un temps supérieur aux conditions locales de réparation si la référence du produit n'est pas elle-même commercialisée par KRUPS dans le pays d'emploi.
- c) Au cas où le produit ne serait pas réparable dans le pays d'emploi, la Garantie Internationale de KRUPS est limitée au remplacement par un produit équivalent ou un produit alternatif de même valeur, si c'est possible.

## Droits des Consommateurs

Cette Garantie Internationale de KRUPS n'affecte ni les droits légaux dont bénéficie tout consommateur localement, qui ne sauraient être exclus ou limités, ni les droits légaux envers un distributeur auprès de qui aurait été acheté un produit. Cette Garantie donne au consommateur des droits spécifiques, et le consommateur peut par ailleurs bénéficier des droits particuliers en fonction du Pays, de l'Etat ou de la Province. Le consommateur peut faire usage de ces droits de son seul fait.