

T-fal®

EN

FR



Odor Less Grill

www.t-fal.com

IMPORTANT SAFEGUARDS

When using electrical appliances, basic safety precautions should always be followed, including the following:

- Read all instructions before using.
- Do not touch hot surfaces, use handles or knobs.
- To protect against electric shock, do not immerse the cord, plugs or grill in water or other liquid.
- Close supervision is necessary when any appliance is used by or near children.
- Unplug from an outlet when not in use and before cleaning. Allow to cool before putting on or taking off parts, and before cleaning the appliance.
- Do not operate any appliance with a damaged cord or plug or after the appliance malfunctions, or has been damaged in any manner. Return the appliance to the nearest authorized service facility for examination, repair or adjustment.
- The use of accessory attachments not recommended by the appliance manufacturer may cause injuries.
- Do not use outdoors.
- Do not let the cord hang over the edge of a table or a counter, or touch hot surfaces.

- Do not place on or near a hot gas or electric burner, or in a heated oven.
 - Always attach plug to the appliance first (depending on model), then plug the cord in a wall outlet. To disconnect, remove plug from a wall outlet.
 - Do not use the appliance for other than intended use.
 - Extreme caution must be used when moving an appliance containing hot oil or other hot liquids.
- See detailed assembly instructions.

SAVE THESE INSTRUCTIONS FOR HOUSEHOLD USE ONLY.

- Before use, check that your local voltage corresponds to the specifications shown on the appliance nameplate located on the back of the control panel.
- This electrical equipment operates at high temperatures which may cause burns. Do not touch the hot surfaces of the appliance (housing, plastic parts etc.)
- Do not leave the cord hanging.
- Do not unplug the appliance by pulling on the cord.

- Always unplug the appliance immediately after use, when moving it and prior to any cleaning or maintenance.
- In case of fire, never try to extinguish the flame with water. Unplug the appliance. If it is not dangerous, close the grill. Extinguish the flame with a damp cloth.
- Do not move the appliance when it is full of hot food.
- Never immerse the appliance in water!
- This appliance is not intended for use by persons (including children) with reduced physical, sensory or mental capabilities, or lack of experience and knowledge, unless they have been given supervision or instructions concerning use of the appliance by a person responsible for their safety. Children should be supervised to ensure that they do not play with the appliance.
- This appliance is intended to be used in households only.
- It is not intended to be used in the following applications, and the guarantee will not apply for:
 - Staff kitchen areas in shops, offices and other working environments;
 - Farm houses;

- Hotels, motels, and other residential-type environments;
- Bed and breakfast type environments.
- If the supply cord is damaged, it must be replaced by the manufacturer, its service agent, or similarly qualified persons in order to avoid a hazard.
- Keep the appliance and its cord out of reach of children less than 8 years old.
- If you have any problems, contact the authorized after-sales service or the Internet address www.t-fal.com
- To turn off the power, unplug the power cord from the wall outlet.
- Don't obstruct ventilation openings of charcoal filter cover during operation.

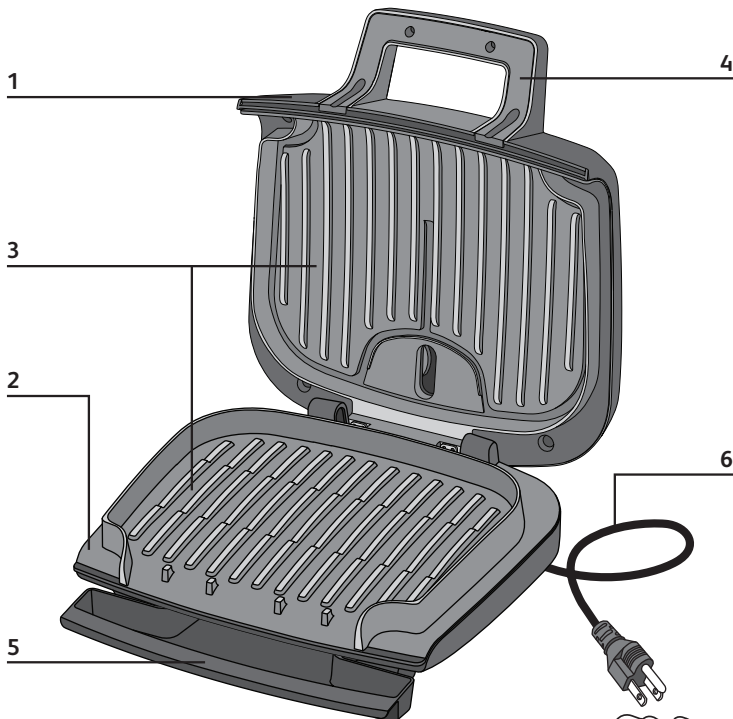
SHORT CORD INSTRUCTIONS

- a) A short power supply cord is to be provided to reduce the risk resulting from becoming entangled in or tripping over a longer cord.
- b) Longer detachable power-supply cords or extension cords are available and may be used if care is exercised in their use.
- c) If a long detachable power-supply cord or extension cord is used:
 - 1) The marked electrical rating of the cord or extension cord should be at least as great as the electrical rating of the appliance;
 - 2) If the appliance is of the grounded type, the extension cord should be a grounding 3-wire cord; and
 - 3) The longer cord should be arranged so that it does not drape over the countertop or table top where it can be pulled on by children or tripped over unintentionally.



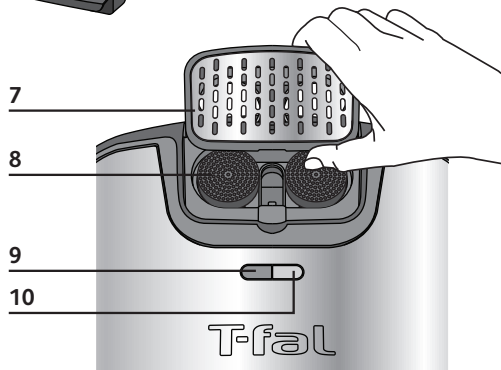
Environment protection first!

- ① Your appliance contains valuable materials which can be recovered.
- ➡ Leave it at a local civic waste collection point.

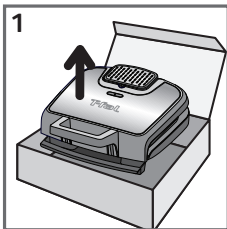
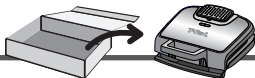


Description

1. Upper housing (lid)
2. Bottom housing
3. Grill plates
4. Handle
5. Drip tray
6. Power cord



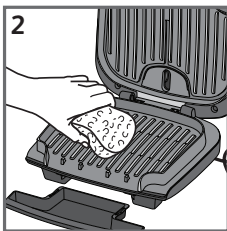
1 - Before first use



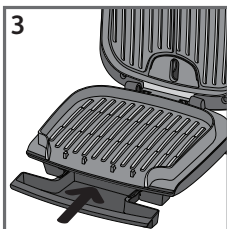
- 1 Remove all packaging materials, stickers and accessories from the inside and the outside of the appliance.

Never place the appliance directly on a fragile surface (glass table, tablecloth, varnished furniture, etc.) or on a soft surface such as a dish towel.

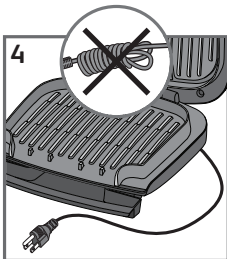
Select a dry, level location where grill will be used, leaving enough space between the back of the grill and wall to allow heat to flow without damage to cabinets and walls.



- 2 Wipe grill plates with a soapy sponge, then wipe clean with a wet sponge to remove any remaining soap.



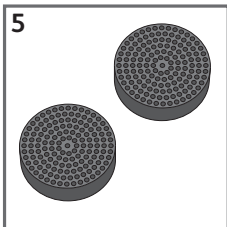
- 3 Place the drip tray under the bottom housing of the grill until it reaches the blocked position. The drip tray will allow the run off to be collected at the front and back of the grill.



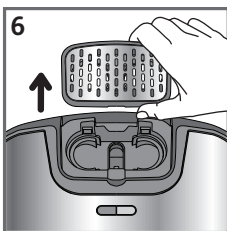
- 4 Fully unwind the power cord.

Make sure that the electric power supply is compatible with the power rating and voltage indicated on the bottom of the appliance.

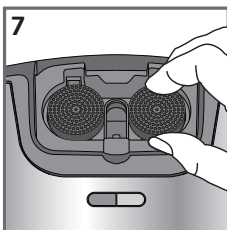
2 - Insert filter



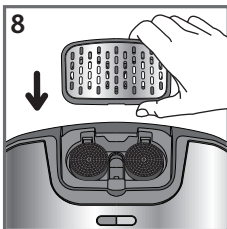
- 5 Take the Odor less charcoal filters from the box and remove the plastic wrap.



- 6 Take out the cover.

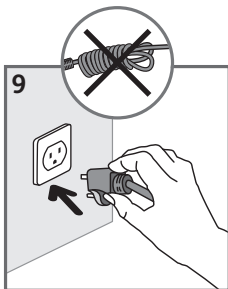


- 7 Put the Odor less charcoal filters in the filter holder.



- 8 Put back the cover.

3 - Connection and pre-heating



- 9** Plug the power cord into an outlet.

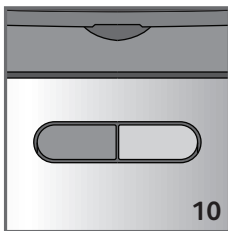
If an extension cord is used: take all necessary precautions to prevent anyone tripping over an extension cord.

If the power supply cord is damaged, it must be replaced by the manufacturer or its service agent or a similarly qualified person in order to avoid a hazard.

The power supply cord should be regularly examined for signs of damage, and if the cord is damaged, the appliance must not be used.

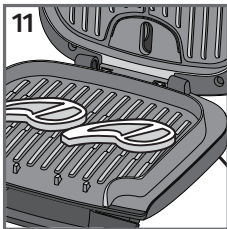
On first use, there may be a slight odor and a little smoke during the first few minutes. In these cases, open the windows and wait until there is no more smoke or odor.

This appliance is not intended to be operated by means of an external timer or separate remote-control system.

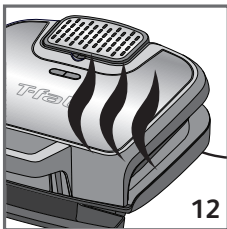


- 10** The red light will light up, it will remain lit to show that the grill is plugged into a power source.

The green light will light up when the grill temperature is reached. It means it is ready to cook. You can place food on the grill.



- 11** Do not move the appliance when in use.
Carefully place foods to be cooked on lower grilling plate.



- 12** Close the cover and allow food to cook for the selected time. If desired, use a kitchen timer.

Do not leave the appliance unattended during use or when plugged in.

Light pressure can be used on the handle to press and heat food to your liking.

Important: Do not use heavy pressure on the lid of the grill at any time.

To prevent heat loss and for even cooking, do not open the lid frequently.

For best results, do not overload the grill.

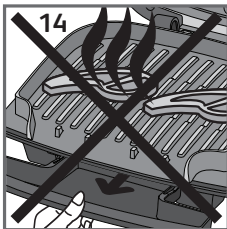
Remember that since grill is cooking from both sides, cooking time will typically be shorter than expected. Watch carefully to avoid overcooking.



- 13** Once cooking is complete, carefully open the grill cover using a pot holder.

Always use silicone, heatproof plastic or wood utensils to avoid scratching nonstick surface of grill plates.

Never use metal spatulas skewers, tongs, forks or knives. Never cut directly on the plates.



14 Do not remove the drip tray while cooking.

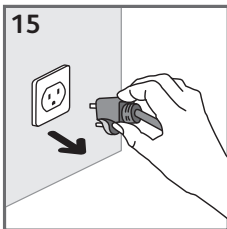
If the drip tray becomes full when cooking, let the appliance cool down before emptying.

Wash and dry drip tray after each use.

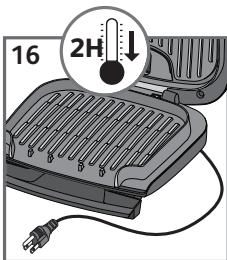
To preserve the non-stick properties of the coating, do not cook food in aluminium foil.

Never run the appliance empty.

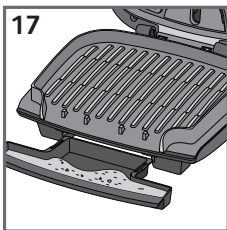
Do not place cooking utensils on the cooking surfaces of the appliance.



15 Before cleaning, unplug grill from wall outlet and allow to cool at least 2 hours.

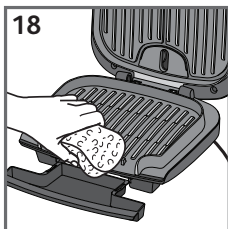


16 To avoid accidental burns, allow grill to cool thoroughly before cleaning.



17 Place drip tray under front of grill.

Use plastic spatula to scrape off any excess fat and food particles left on the grill plates directly into the drip tray.



- 18** Use a warm, soapy sponge to wipe plates clean, then rinse sponge and wipe again to remove any soapy residue. Dry thoroughly with an absorbent paper towel.

To remove stubborn buildup, use a nylon or nonmetallic scrubbing pad to clean the grill plates.

Do not use metallic scrubbing pads, steel wool or any abrasive cleaners to clean any part of your grill; use only nylon or nonmetallic scrubbing pads.

Empty drip tray and wash in warm, soapy water; dry thoroughly with a paper towel.

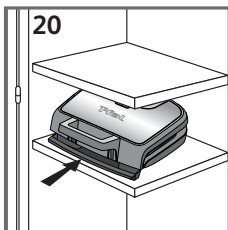
To clean the grill cover, wipe with a warm, wet sponge and dry with a soft, dry cloth.



- 19** Do not immerse the body of grill in water or any other liquid.

The grill is not dishwasher safe. Both grill and charcoal filter should not be placed in the dishwasher.

Only the drip tray can be placed in the dishwasher.



- 20** Always make sure grill is clean and dry before storing.

To change your charcoal filter:

Allow your grill to cool down completely.

Remove the filter cover and responsibly dispose of the used filters.

Remove the new filters from the packaging.

Place the new filters in the filter holder.

Return the filter cover in place.

CHANGE YOUR ODOR LESS CHARCOAL FILTERS AT LEAST EVERY 20 USES.

CONSUMERS SHOULD GO TO AUTHORIZED SELLERS TO PURCHASE THE CHARCOAL FILTER FOR REPLACEMENT.

TEFAL/T-FAL* INTERNATIONAL LIMITED GUARANTEE

 : www.tefal.com

This product is repairable by TEFAL/T-FAL*, during and after the guarantee period.

Accessories, consumables and end-user replaceable parts can be purchased, if locally available, as described on the TEFAL/T-FAL internet site www.tefal.com

The Guarantee**

TEFAL/T-FAL guarantees this product against any manufacturing defect in materials or workmanship during the guarantee period within those countries*** as stated in the attached country list, starting from the initial date of purchase or delivery date. The international manufacturer's guarantee covers all costs related to restoring the proven defective product so that it conforms to its original specifications, through the repair or replacement of any defective part and the necessary labour. At TEFAL/T-FAL's choice, an equivalent or superior replacement product may be provided instead of repairing a defective product. TEFAL/T-FAL's sole obligation and your exclusive resolution under this guarantee are limited to such repair or replacement.

Conditions & Exclusions

TEFAL/T-FAL shall not be obliged to repair or replace any product which is not accompanied by a valid proof of purchase. The product can be taken directly in person or must be adequately packaged and returned, by recorded delivery (or equivalent method of postage), to a TEFAL/T-FAL authorised service centre. Full address details for each country's authorised service centres are listed on TEFAL/T-FAL website (www.tefal.com) or by calling the appropriate consumer Service centre set out in the attached country list. In order to offer the best possible after-sales service and constantly improve customer satisfaction, TEFAL/T-FAL may send a satisfaction survey to all customers who have had their product repaired or exchanged in a TEFAL/T-FAL authorised service centre. This guarantee applies only for products purchased and used for domestic purposes and will not cover any damage which occurs as a result of misuse, negligence, failure to follow TEFAL/T-FAL instructions, or a modification or unauthorised repair of the product, faulty packaging by the owner or mishandling by any carrier. It also does not cover normal wear and tear, maintenance or replacement of consumable parts, or the following:

- using the wrong type of water or consumable
- mechanical damages, overloading
- ingress of water, dust or insects into the product (excluding appliances with features specifically designed for insects)
- damage as a result of lightning or power surges
- scaling (any de-scaling must be carried out according to the instructions for use)
- accidents including fire, flood, etc
- damage to any glass or porcelain ware in the product
- professional or commercial use
- damages or poor results specifically due to wrong voltage or frequency as stamped on the product ID or specification

Consumer Statutory Rights

This international TEFAL/T-FAL guarantee does not affect the Statutory Rights a consumer may have or those rights that cannot be excluded or limited, nor rights against the retailer from which the consumer purchased the product. This guarantee gives a consumer specific legal rights, and the consumer may also have other legal rights which vary from State to State or Country to Country. The consumer may assert any such rights at his sole discretion.

***Where a product purchased in a listed country and then used in another listed country, the international TEFAL/T-FAL guarantee duration is the period for the country of usage, even if the product was purchased in a listed country with a longer guarantee duration. The repair process may require a longer time if the product is not locally sold by TEFAL/T-FAL in the country of usage. If the product is not repairable in the new country of usage, the international TEFAL/T-FAL guarantee is limited to a replacement by a similar or alternative product at similar cost, where possible.

*TEFAL household appliances appear under the T-FAL brand in some territories like America and Japan. TEFAL/T-FAL are registered trademarks of Groupe SEB.

Please keep this document for your reference should you wish to make a claim under the guarantee.

**For Australia only:

Our goods come with guarantees that cannot be excluded under the Australian Consumer Law. You are entitled to a replacement or refund for a major failure and compensation for any other reasonably foreseeable loss or damage. You are also entitled to have the goods repaired or replaced if the goods fail to be of acceptable quality and the failure does not amount to a major failure.

For India only: Your Tefal product is guaranteed for 2 years. The guarantee covers exclusively the repair of a defective product, but at TEFAL's choice, a replacement product may be provided instead of repairing a defective product. It is mandatory that the consumer, to have his product repaired, has to log a service request on the dedicated Smartphone application TEFAL SERVICE APP or by calling TEFAL Consumer Care Center at **1860-200-1232, Opening hours Mon-Sat 09 AM to 06 PM. Products returned by Post will not be covered by the guarantee. As a proof of purchase consumer needs to provide both this stamped guarantee card and cash memo.

MESURES DE PROTECTION IMPORTANTES

L'utilisation de tout électroménager demande le respect de règles de sécurité élémentaires, notamment :

- Lire toutes les instructions avant l'utilisation.
- Ne pas toucher aux surfaces chaudes; utiliser les poignées ou les boutons.
- Afin d'éviter tout risque d'électrocution, ne jamais immerger le cordon, les fiches d'alimentation ou le gril dans l'eau ou tout autre liquide.
- Une surveillance étroite est nécessaire lorsque l'appareil est utilisé par des enfants ou près d'eux.
- Débrancher le cordon d'alimentation lorsque l'appareil n'est pas utilisé et avant de procéder au nettoyage. Laisser l'appareil refroidir avant d'ajouter ou d'enlever des accessoires et avant de le nettoyer.
- Ne pas utiliser un appareil dont le cordon ou la fiche d'alimentation est endommagé, après une défaillance ou s'il a été endommagé de quelque façon. Retourner l'appareil au centre d'entretien autorisé le plus proche pour le faire examiner, réparer ou régler.

- L'utilisation d'accessoires non recommandés par le fabricant de cet appareil peut provoquer des blessures.
- Cet appareil n'est pas conçu pour être utilisé en plein air.
- Ne pas laisser le cordon d'alimentation pendre d'un bord de table ou d'un comptoir et ne pas le laisser toucher des surfaces chaudes.
- Ne pas placer l'appareil sur ou près d'un brûleur électrique ou à gaz chaud ni dans un four chaud.
- Toujours brancher la fiche sur l'appareil en premier (selon le modèle), puis brancher la fiche du cordon électrique sur la prise de courant. Pour débrancher l'appareil, débrancher la fiche de la prise de courant.
- Ne pas utiliser l'appareil à des fins autres que celles pour lesquelles il a été conçu.
- User d'extrême prudence s'il faut la l'appareil contenant de l'huile chaude.

Se reporter aux instructions d'assemblage détaillées.

CONSERVER CES INSTRUCTIONS. RÉSERVÉ À L'USAGE DOMESTIQUE.

FR

- S'assurer que la tension du secteur correspond aux caractéristiques sur la plaque signalétique de l'appareil située à l'arrière du tableau de commande.
- Cet électroménager fonctionne à une température suffisamment élevée pour causer des brûlures. Ne pas toucher les surfaces chaudes de l'appareil (boîtier, pièces en plastique, etc.).
- Ne pas laisser le cordon électrique pendre.
- Ne pas débrancher l'appareil en tirant sur le cordon électrique.
- Toujours débrancher l'appareil immédiatement après l'utilisation, pour le déplacer et avant de le nettoyer ou de l'entretenir.
- En cas de feu, ne jamais essayer d'éteindre les flammes avec de l'eau. Débrancher l'appareil. Abaisser le couvercle s'il n'est pas dangereux de le faire. Éteindre les flammes avec un linge humide.
- Ne pas déplacer l'appareil lorsqu'il est rempli d'aliments chauds.
- Ne jamais immerger l'appareil dans l'eau!

- Cet appareil n'est pas conçu pour être utilisé par des personnes (y compris les enfants) aux capacités physiques, sensorielles ou mentales réduites, ou manquant d'expérience et de connaissances, sauf si une personne responsable de leur sécurité leur a donné les instructions nécessaires sur l'utilisation de l'appareil ou les surveille pendant son utilisation. Il convient de surveiller les enfants pour s'assurer qu'ils ne jouent pas avec l'appareil.
- Cet appareil est réservé uniquement à un usage domestique.
- L'utiliser d'une des façons suivantes rendra la garantie nulle et sans effet :
 - dans le coin cuisine du personnel des magasins, des bureaux et autres milieux professionnels;
 - dans les fermes;
 - dans les hôtels, motels et autres milieux de type résidentiel;
 - dans les gîtes touristiques.
- Si le cordon d'alimentation est endommagé, il doit être remplacé par le fabricant, par un de ses agents de service ou par une personne aux qualifications similaires pour éviter les risques.

- Garder l'appareil et son cordon électrique hors de la portée des enfants de moins de 8 ans.
- En cas de problème, communiquer avec le service après-vente autorisé ou consulter www.t-fal.com
- Pour éteindre l'appareil, débrancher le cordon électrique détachable de la prise murale.
- Pendant le fonctionnement, ne pas bloquer les orifices de ventilation du couvercle du filtre au charbon.

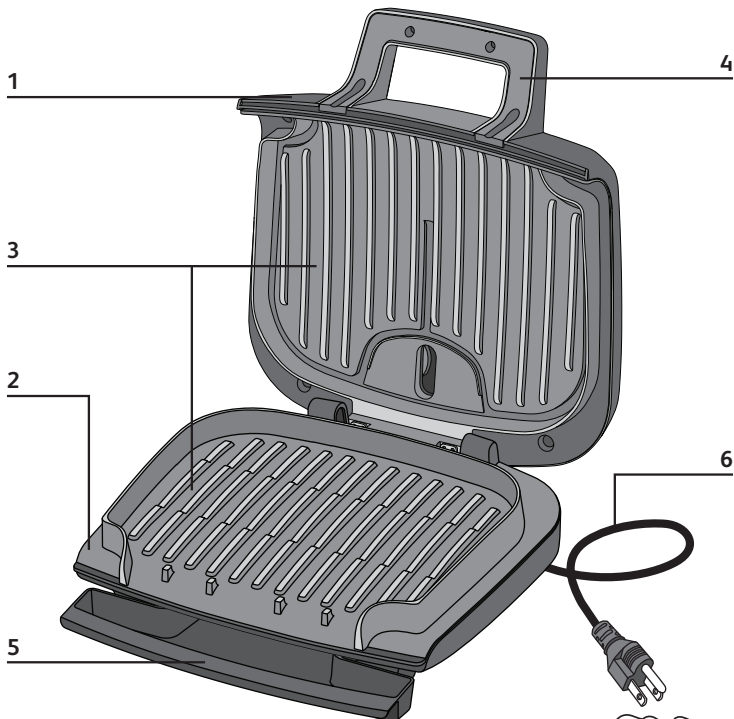
INSTRUCTIONS CONCERNANT LE CORDON ÉLECTRIQUE COURT

- a) Un cordon d'alimentation électrique court est fourni afin de réduire les risques associés à l'enchevêtrement ou au trébuchement avec un cordon plus long.
- b) L'utilisation d'un cordon plus long ou d'une rallonge est possible, mais avec précaution.
- c) Si vous utilisez un cordon plus long ou une rallonge:
 - 1) les caractéristiques électriques nominales du cordon électrique ou de la rallonge doivent être équivalentes ou supérieures à celles de l'appareil;
 - 2) si l'appareil est muni d'une prise de terre, la rallonge doit être trifilaire;
 - 3) le cordon long doit être disposé de telle sorte qu'il ne pende pas du comptoir ou de la table où il pourrait être tiré par des enfants ou les faire trébucher.



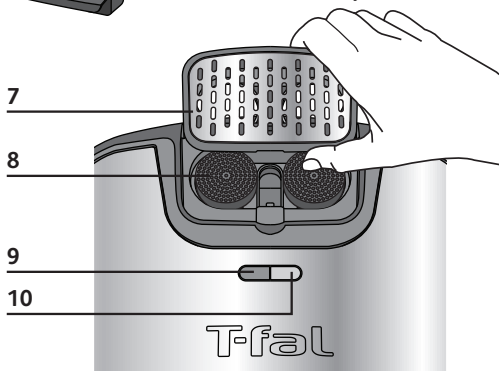
La protection de l'environnement avant tout !

- ① Votre appareil contient des matériaux précieux qui peuvent être récupérés.
- ➡ Déposez-le dans un centre de collecte municipal des déchets.



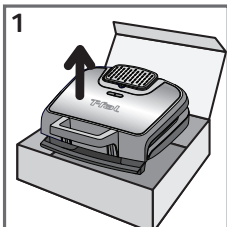
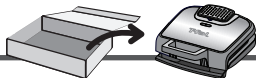
Description

1. Dessus du boîtier (couverture)
2. Boîtier inférieur
3. Plaques grill
4. Poignée
5. Plateau égouttoir
6. Cordon



T-fal

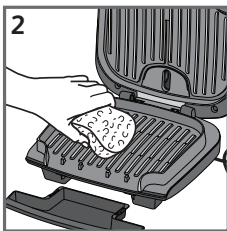
1 - Avant la première utilisation



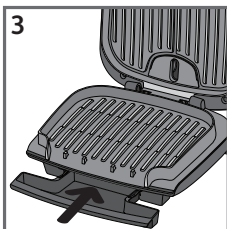
- 1 Enlever tous les emballages, autocollants ou accessoires divers à l'intérieur comme à l'extérieur de l'appareil.

Ne jamais placer votre appareil directement sur une surface fragile (table en verre, nappe, meuble verni...) ou sur une surface souple comme un linge à vaisselle.

Choisir un endroit sec et plat où le gril sera utilisé, laissant assez d'espace entre l'arrière du gril et le mur pour permettre la circulation de la chaleur sans endommager les armoires et les murs.

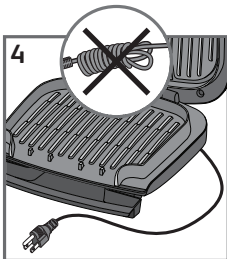


- 2 Nettoyer les plaques avec une éponge savonneuse, puis passer une éponge humide pour enlever le surplus de savon.



- 3 Placer le plateau égouttoir dans le boîtier inférieur du gril jusqu'à la position bloquée.

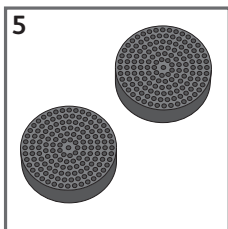
Le plateau égouttoir récupère les jus de cuisson s'écoulant sur le devant et le derrière de la plaque.



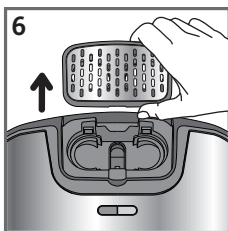
- 4 Dérouler entièrement le cordon.

S'assurer que l'installation électrique est compatible avec la puissance et la tension indiquées sous l'appareil.

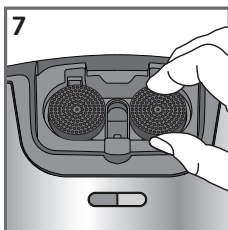
2 - Insertion du filtre



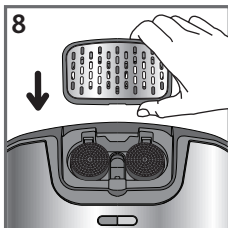
- 5 Retirer le filtre au charbon anti-odeur de la boîte et de son emballage en plastique. **FR**



- 6 Enlever le couvercle.

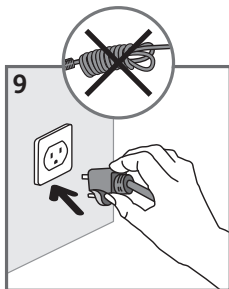


- 7 Insérer le filtre u charbon anti-odeur dans le support à filtre.



- 8 Remettre le couvercle en place.

3 - Branchement et préchauffage



9 Brancher la fiche sur la prise murale.

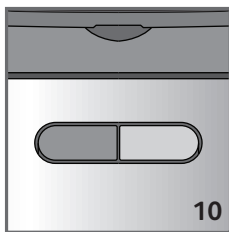
Si une rallonge électrique est utilisée, prendre toutes les mesures nécessaires pour qu'elle ne fasse trébucher personne.

Si le cordon d'alimentation est endommagé, il doit être remplacé par le fabricant, son service après-vente ou des personnes de qualifications similaires afin d'éviter un danger.

Le cordon d'alimentation doit être vérifié régulièrement pour détecter tout signe de détérioration et, si le cordon est endommagé, l'appareil ne doit pas être utilisé.

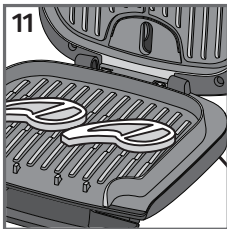
Lors de la première utilisation, il peut se produire un léger dégagement d'odeur ou de fumée. Dans ce cas, ouvrir la fenêtre jusqu'à dissipation de l'odeur ou de la fumée.

Cet appareil n'est pas conçu pour être mis en marche au moyen d'un minuteur extérieur ou par un système de commande à distance.



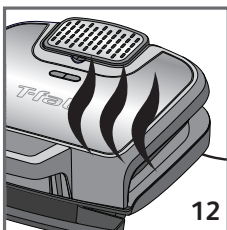
10 Le voyant rouge s'allumera et restera allumé pour indiquer que le gril a été branché sur une prise de courant.

Le voyant vert s'allumera une fois que la température désirée aura été atteinte; vous pouvez à ce moment déposer les aliments sur le gril.



11 Ne pas déplacer l'appareil pendant son utilisation.

Placer soigneusement la nourriture à cuire sur la grille inférieure.



12 Abaisser le couvercle et faire cuire la nourriture selon la température sélectionnée. Utiliser une minuterie électronique si nécessaire.

Ne jamais laisser l'appareil sans surveillance.

Une légère pression peut-être appliquée avec l'aide de la poignée afin de cuire la nourriture selon votre goût.

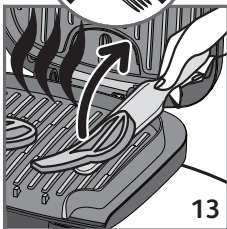
Important: n'appliquer à aucun moment de pression forte sur le couvercle du grill.

Pour éviter une perte de chaleur et de cuisson, ne pas soulever le couvercle du grill de manière fréquente.

Pour obtenir les meilleurs résultats possibles, ne pas surcharger le grill de nourriture.

Étant donné que le grill cuira des deux côtés, le temps de cuisson sera plus court que prévu.

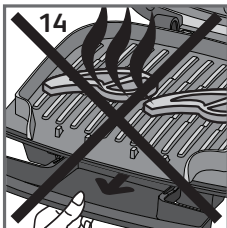
Surveiller attentivement la cuisson afin d'éviter que la nourriture ne soit trop cuite.



13 Une fois la cuisson terminée, soulever précautionneusement le couvercle du grill en utilisant gant de cuisine.

Toujours utiliser des ustensiles en silicone, en plastique résistant à la chaleur ou en bois pour éviter de rayer la surface antiadhésive des plaques. Ne jamais utiliser de brochettes, de pinces, de fourchettes ou de couteaux en métal.

Ne pas couper directement les aliments sur les plaques.



14 Ne pas retirer le plateau égouttoir pendant la cuisson.

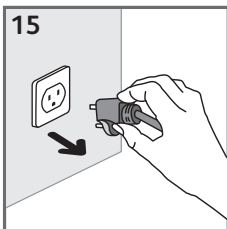
Si le plateau se remplit durant la cuisson, laisser refroidir l'appareil avant de le vider.

Laver et sécher le plateau égouttoir après chaque utilisation.

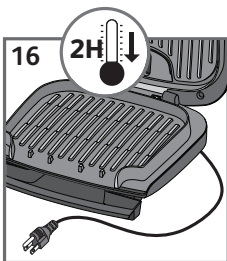
Pour conserver les qualités anti-adhésives du revêtement, ne pas faire de cuisson en papillote.

Ne jamais utiliser l'appareil à vide.

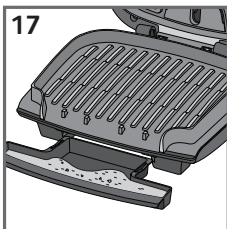
Ne pas poser d'ustensile de cuisson sur les surfaces de cuisson de l'appareil.



15 Avant le nettoyage, débrancher le gril de la prise murale et laissez-le refroidir 2 h.

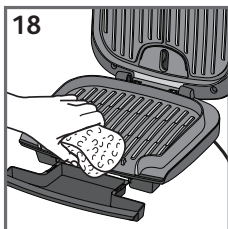


16 Pour éviter tout risque de brûlure, laisser refroidir complètement le gril avant de le nettoyer.



17 Placer le plateau égouttoir sous le devant de la grille.

Utiliser une spatule en plastique pour racler l'excès de graisse et de la nourriture laissés sur les plaques du gril; le jus ira directement dans le plateau égouttoir.



- 18** Utiliser une éponge savonneuse et chaude pour nettoyer les plaques, puis rincer avec l'éponge et nettoyer à nouveau pour enlever tout résidu. Sécher avec un essuie-tout.

Pour enlever les particules tenaces qui s'accumulent, utiliser un tampon à laver en nylon ou non métallique pour nettoyer les plaques.

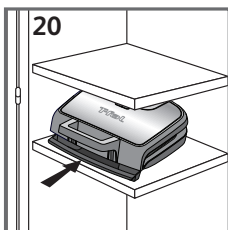
Ne pas utiliser de tampons à laver métalliques, de laines d'acier ou tout autre nettoyant abrasif pour nettoyer toute partie du grill; n'utiliser que des tampons à laver en nylon ou non métalliques.

Vider le plateau égouttoir, le laver à l'eau chaude savonneuse et le sécher soigneusement avec un essuie-tout.

Pour nettoyer le couvercle du grill, utiliser une éponge chaude, humide et sécher avec un chiffon doux et sec.



- 19** Ne pas plonger la base du grill dans l'eau ou tout autre liquide.



- 20** Toujours s'assurer que le grill est propre et sec avant de le ranger.

Pour changer le filtre au charbon :

Laisser le grill refroidir complètement.

Retirer le couvercle du filtre et en disposer de façon écoresponsable.

Retirer le nouveau filtre de son emballage.

Mettre le nouveau filtre dans le support à filtre. Remettre le couvercle du filtre en place.

**REMPLACER LE FILTRE AU CHARBON
ANTI-ODEUR AU MOINS À TOUTES LES 20
UTILISATIONS.**

**LES CONSOMMATEURS DOIVENT SE RENDRE CHEZ
UN DÉTAILLANT AUTORISÉ POUR ACHETER UN
FILTRE AU CHARBON DE RECHANGE.**

TEFAL/T-FAL * GARANTIE INTERNATIONALE

 : www.tefal.com

Ce produit est **réparable** par TEFAL/T-FAL*, pendant et après la période de garantie.

Les accessoires, consommables et autres pièces remplaçables directement par l'utilisateur, peuvent être commandés, s'ils sont disponibles localement, sur le site internet www.tefal.com

La Garantie :

Ce produit est garanti par TEFAL/T-FAL contre tout défaut de fabrication, de matière ou de main-d'oeuvre, pendant la période de garantie dans les pays** tels que définis dans la liste des pays jointe, à partir de la date d'achat initiale ou de la date de livraison. La Garantie Internationale du fabricant couvre tous les coûts de remise en état d'un produit reconnu défectueux pour redevenir conforme à ses spécifications d'origine, par la réparation, la main-d'oeuvre, et le remplacement éventuel de pièces défectueuses. Au choix de TEFAL/T-FAL, un produit de remplacement équivalent ou supérieur peut être proposé à la place de la réparation du produit défectueux. Les obligations de TEFAL/T-FAL dans le cadre de cette garantie se limitent exclusivement à cette réparation ou ce remplacement.

Conditions & Exclusions :

TEFAL/T-FAL n'a aucune obligation de réparer ou d'échanger un produit qui ne serait pas accompagné d'un justificatif d'achat. Le produit peut être déposé directement chez un réparateur agréé, ou peut y être envoyé en recommandant après avoir été emballé de manière adéquate. La liste complète des réparateurs agréés dans chaque pays, avec leurs coordonnées complètes, est disponible sur le site de TEFAL/T-FAL (www.tefal.com), ou en composant le numéro du Service Consommateurs précisé dans la Liste des Pays. Afin d'offrir le meilleur service après-vente possible et d'améliorer constamment la satisfaction de ses clients, TEFAL/T-FAL pourra envoyer une enquête de satisfaction à tous ses clients dont le produit aura été réparé ou échangé par l'un des partenaires service agréés de TEFAL/T-FAL.

La Garantie Internationale de TEFAL/T-FAL couvre exclusivement les produits achetés dans un des pays listés, et utilisés à des fins domestiques également dans un des pays listés dans la Liste des Pays. Cette garantie ne couvre pas les dommages qui seraient le résultat d'une mauvaise utilisation, d'une négligence, du non-respect des instructions d'utilisation et de maintenance, ou d'une modification ou d'une réparation non autorisée du produit. Cette garantie ne s'applique pas aux problèmes d'emballage ou de transport pendant l'expédition du produit par son propriétaire. Elle n'inclut également pas l'usure normale du produit, ni la maintenance ou le remplacement de pièces consommables, ni les cas suivants :

- utilisation d'une eau ou de consommables non adaptés
- dommages dus à un choc ou à une surcharge
- tout accident lié à un feu, une inondation, etc
- verre ou céramique endommagé
- entartrage (tout détartrage doit être réalisé conformément aux instructions dans le mode d'emploi)
- entrée d'eau, de poussière, d'insectes dans le produit (hors appareils aux caractéristiques spécialement conçues pour les insectes)
- usage professionnel ou sur un lieu de travail
- dommage résultant de la foudre ou surtension électrique
- dommages ou dysfonctionnements spécifiquement dus à l'utilisation avec un voltage, une fréquence électrique non conformes à ceux spécifiés sur la plaque signalétique ou toute autre spécification locale.

Droits des Consommateurs :

Cette Garantie Internationale de TEFAL/T-FAL n'affecte ni les droits légaux dont bénéficie tout consommateur localement, qui ne sauraient être exclus ou limités, ni les droits légaux envers un distributeur auprès de qui aurait été acheté un produit. Cette Garantie donne au consommateur des droits spécifiques, et le consommateur peut par ailleurs bénéficier des droits particuliers en fonction du Pays, de l'Etat ou de la Province. Le consommateur peut faire usage de ces droits de son seul fait.

**En cas d'utilisation dans un pays listé différent du pays d'achat, la durée de la Garantie Internationale de TEFAL/T-FAL est celle du pays d'utilisation du produit, y compris dans le cas où le produit aurait été acquis dans un pays listé avec une durée de garantie différente. Le traitement de la Garantie Internationale peut prendre un temps supérieur aux conditions locales de réparation si la référence du produit n'est pas elle-même commercialisée par TEFAL/T-FAL dans le pays d'emploi. Au cas où le produit ne serait pas réparable dans le pays d'emploi, la Garantie Internationale de TEFAL/T-FAL est limitée au remplacement par un produit équivalent ou un produit alternatif de même valeur, si c'est possible.

Pour la France uniquement :

Article L 217-4 du Code de la consommation : « Le vendeur est tenu de livrer un bien conforme au contrat et répond des défauts de conformité existant lors de la délivrance.





Il répond également des défauts de conformité résultant de l'emballage, des instructions de montage ou de l'installation lorsque celle-ci a été mise à sa charge par le contrat ou a été réalisée sous sa responsabilité. »

Article L 217-5 du Code de la consommation : « Pour être conforme au contrat, le bien doit :

- 1° Etre propre à l'usage habituellement attendu d'un bien semblable et, le cas échéant :
 - correspondre à la description donnée par le vendeur et posséder les qualités que celui-ci a présentées à l'acheteur sous forme d'échantillon ou de modèle ;
 - présenter les qualités qu'un acheteur peut légitimement attendre eu égard aux déclarations publiques faites par le vendeur, par le producteur ou par son représentant, notamment dans la publicité ou l'étiquetage ;
- 2° Ou présenter les caractéristiques définies d'un commun accord par les parties ou être propre à tout usage spécial recherché par l'acheteur, porté à la connaissance du vendeur et que ce dernier a accepté. »

TEFAL/T-FAL INTERNATIONAL GUARANTEE: COUNTRY LIST
 SMALL HOUSEHOLD APPLIANCES
www.tefal.com

FR

			
CANADA	1-800-418-3325	1 an 1 year	Groupe SEB Canada Inc. 36 Newmill Gate, Unit 2 Scarborough, ON M1V 0E2
MEXICO	(55) 52839354	1 año 1 year	Gro upe Seb México S.A. de C.V. Calle Boulevard Miguel de Cervantes, Saavedra No 169 Piso anada, C.P. 1152, Ciudad de México
U.S.A.	800-395-8325	1 year	GROUPE SEB USA 2121 Eden Road Millville, NJ 08332

24/10/2018

TEFAL/T-FAL INTERNATIONAL GUARANTEE

Date of purchase / Date d'achat / Fecha de compra

Product reference / Référence produit / Referencia del producto

Retailer name and address / Nom et adresse du revendeur / Nombre y dirección del minorista

Distributor stamp / Cachet / Sello del distribuidor

EN

p. 2 – 14

FR

p. 15 – 29