

# Tefal®



**Multicooker**

[www.tefal.com](http://www.tefal.com)

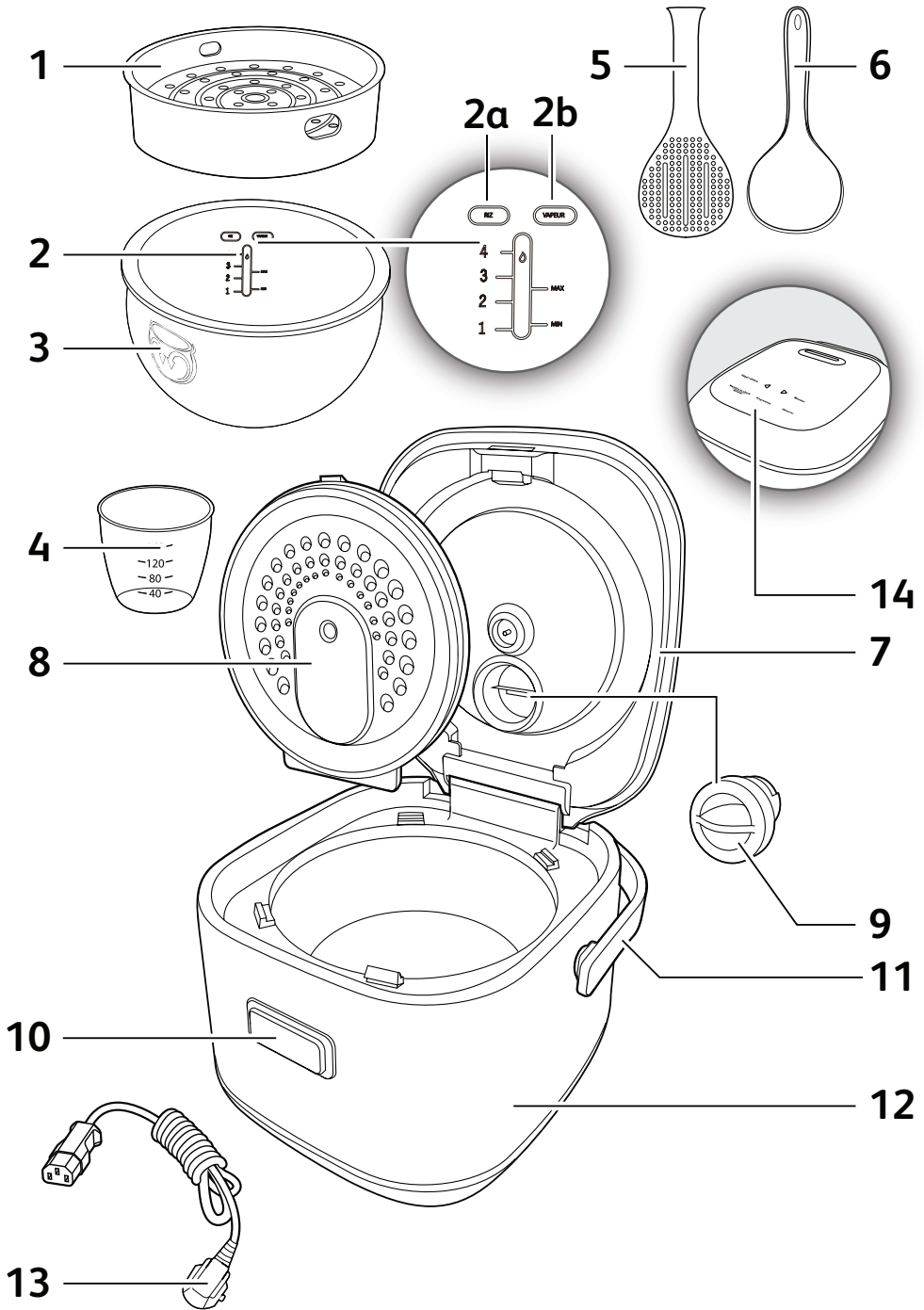




Fig.1

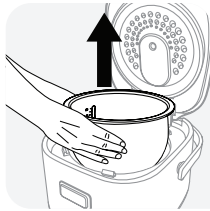


Fig.2



Fig.3a

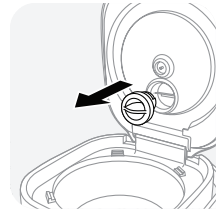


Fig.3b

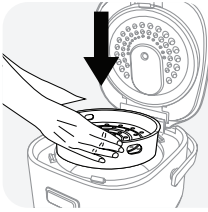


Fig.4

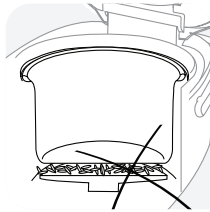


Fig.5



Fig.6

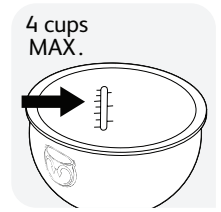


Fig.7

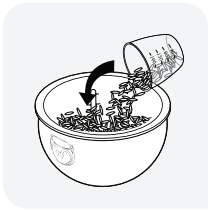


Fig.8



Fig.9



Fig.10



Fig.11

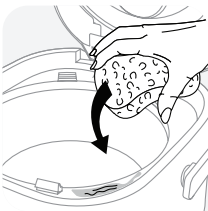


Fig.12



Fig.13

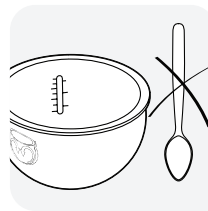


Fig.14

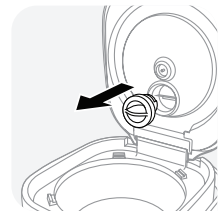


Fig.15

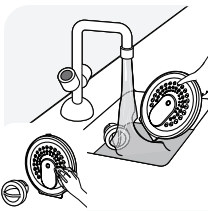


Fig.16

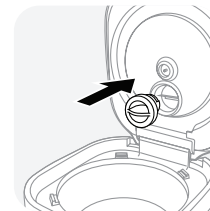
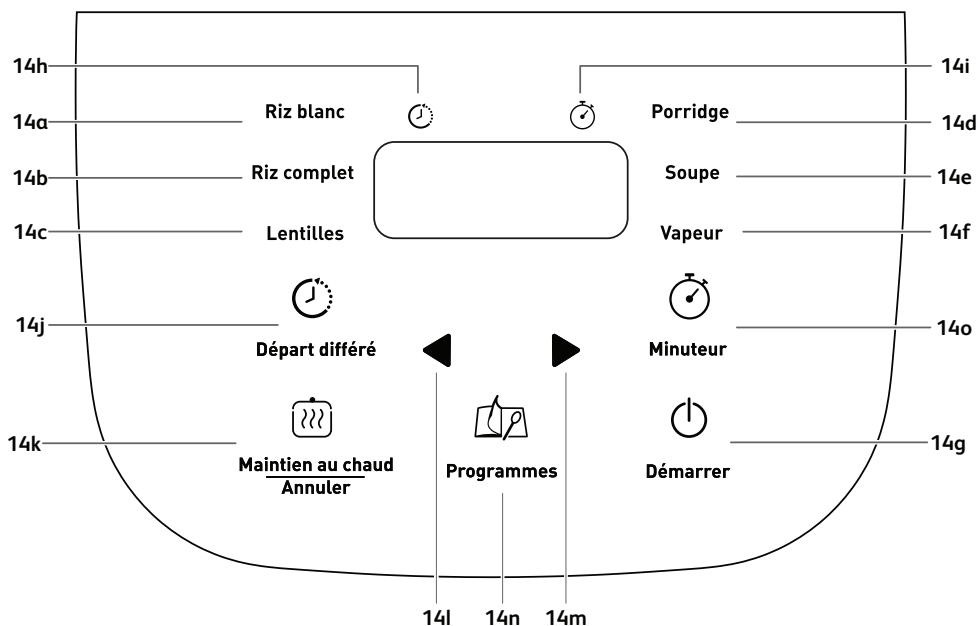


Fig.17



Fig.18

## PANOU DE CONTROL



## DESCRIERE

- 1 Coș fierbere la abur
- 2a Gradație pentru apă și orez
- 2b Gradație pentru cantitate min/max de apă pentru abur
- 3 Vas detașabil
- 4 Pahar măsurare
- 5 Lingură de orez
- 6 Lingură pentru supă
- 7 Capac
- 8 Capac interior, detașabil
- 9 Micro-supapă pentru abur
- 10 Buton deschidere capac
- 11 Mâner
- 12 Carcasă
- 13 Cablu de alimentare
- 14 Panou control
  - a PROGRAM „OREZ ALB”
  - b PROGRAM „OREZ BRUN”
  - c PROGRAM „LINTE”
  - d PROGRAM „OVĂZ”
  - e PROGRAM „SUPĂ”
  - f PROGRAM „ABUR”
  - g TASTĂ DEMARRER
  - h INDICATOR PRESETARE
  - i INDICATOR TIMP FIERBERE
  - j TASTĂ PRESETARE
  - k TASTĂ MENȚINERE LA CALD/ANULARE
  - l TASTĂ „MINUS”
  - m TASTĂ „PLUS”
  - n TASTĂ SELECȚIE “Programmes”
  - o TASTĂ MINUTE (temporizator)

## MĂSURI IMPORTANTE DE SIGURANȚĂ

### INSTRUCȚIUNI DE SIGURANȚĂ


**Citiți și respectați instrucțiunile de utilizare.**

**Păstrați-le în siguranță.**

- Acest aparat nu este conceput pentru a fi folosit cu un ceas extern sau un sistem separat de telecomandă.
- Acest aparat poate fi folosit de copiii de peste 8 ani, numai dacă sunt supravegheați și au fost instruiți cu privire la utilizarea aparatului într-un mod sigur și dacă înțeleg pericolele implicate. Curățarea aparatului și întreținerea de către utilizator nu trebuie efectuate de copii, dacă nu au împlinit vârsta de 8 ani și nu sunt supravegheați. Nu lăsați aparatul și cablul de alimentare al acestuia la îndemâna copiilor cu vârsta sub 8 ani.
- Aparatele pot fi utilizate de persoane cu capacități fizice, senzoriale sau mentale reduse sau lipsite de experiență și cunoștințe numai dacă li s-a oferit supraveghere sau instrucțiuni cu privire la utilizarea aparatului în siguranță și dacă înțeleg pericolele implicate.
- Copiii nu trebuie să se joace cu aparatul.
- Acest aparat nu este destinat utilizării de către persoane (inclusiv copii cu capacități fizice, senzoriale sau mentale reduse sau lipsite de experiență și cunoștințe, cu excepția cazului în care sunt supravegheați sau instruiți cu privire la utilizarea aparatului de la o

persoană responsabilă pentru siguranța lor.

- Copiii trebuie supravegheați pentru a vă asigura că nu se joacă cu aparatul.
- Având în vedere că acest aparat este destinat uzului casnic, nu este destinat pentru utilizarea în următoarele situații, în care garanția nu se aplică:
  - de către personalul din zonele de bucătărie din magazine, birouri și din alte medii de lucru
  - în ferme
  - de către clienții din hoteluri, moteluri și alte tipuri de zone rezidențiale
  - în zone de tip pensiune cu mic dejun
- **Dacă aparatul dvs. este prevăzut cu cablu de alimentare detașabil:** în cazul în care cablul de alimentare este deteriorat, acesta trebuie înlocuit cu un cablu sau unitate specială, disponibile de la un centru de service autorizat.
- **Dacă aparatul dvs. este prevăzut cu cablu fix de alimentare:** în cazul în care cablul de alimentare este deteriorat, acesta trebuie înlocuit de producător, de un centru de service autorizat sau de o persoană cu calificare similară, pentru a evita orice pericol.
- Aparatul nu trebuie scufundat în apă sau în alt lichid.
- Pentru curățarea accesoriilor și a componentelor care vin în contact cu alimentele, folosiți o lavetă umedă sau un burete cu detergent de vase. Clătiți cu o lavetă sau un burete. Uscați accesoriile și componentele care vin în contact cu alimentele cu o lavetă uscată.

- Dacă pe aparat este marcat simbolul  , acesta înseamnă „Atenție - suprafețele devin fierbinți în timpul utilizării”.
- Atenție: suprafața elementului de încălzire păstrează căldura reziduală după utilizare.
- Atenție: risc de rănire din cauza utilizării incorecte a aparatului.
- Atenție: dacă aparatul dvs. are un cablu de alimentare detașabil, nu vărsați lichide pe mufa de
- conectare.

Aparatul trebuie scos din priză:

- imediat după utilizare
- când îl mutați
- înainte de operația de curățare sau de întreținere
- - dacă nu funcționează corect

Pot surveni arsuri prin atingerea suprafeței fierbinți a aparatului, a apei fierbinți, a aburului sau a

- alimentelor.

În timpul gătitului, aparatul produce căldură și abur.

- Țineți la distanță fața și mâinile.
- Nu apropiați fața și mâinile de evacuarea aburului.
- Nu blocați evacuarea aburului.

Pentru orice probleme sau întrebări, vă rugăm să contactați echipa noastră de relații cu clienții sau

- consultați site-ul nostru web.

Aparatul poate fi utilizat până la o altitudine de 2000 m.

- Pentru siguranța dvs., acest aparat respectă normele și directivele de siguranță în vigoare în momentul fabricării (Directiva de joasă tensiune, Compatibilitate electromagnetă, Reglementări privind materialele care vin în contact cu alimente, Mediu etc.).
- Verificați dacă tensiunea de alimentare corespunde cu cea indicată pe aparat (curent alternativ).
- Având în vedere diversele standarde în vigoare, dacă aparatul este utilizat într-o altă țară decât cea în care este achiziționat, verificați-l la un centru de service autorizat.

## CONECTAREA LA SURSA DE ALIMENTARE

- Nu folosiți aparatul, dacă:
  - cablul de alimentare este deteriorat
  - a căzut sau prezintă semne vizibile de deteriorare, sau nu funcționează corespunzător
  - în cazurile de mai sus, aparatul trebuie trimis la un centru service autorizat. Nu demontați dvs. aparatul.
- Nu lăsați cablul să atârne.
- Conectați aparatul numai la o priză împământată.
- Nu folosiți un cablu prelungitor. Dacă acceptați răspunderea pentru acest lucru, folosiți numai un prelungitor care este în stare bună, are un conector cu împământare și este potrivit pentru puterea aparatului.
- Nu trageți de cablu pentru a scoate din priză.

## UTILIZARE

- Folosiți o suprafață de lucru plană, stabilă, rezistentă la căldură, departe de orice stropi de apă.
- Baza aparatului nu trebuie să intre în contact cu apa.
- Nu folosiți niciodată aparatul cu vasul gol sau fără vas.
- Butonul funcției de gătit trebuie să fie liber ca să funcționeze cu ușurință. Nu împiedicați și nu opriți funcția din a trece automat în funcția de menținere la cald.
- Nu scoateți vasul în timp ce aparatul funcționează.
- Nu așezați aparatul direct pe o suprafață fierbinte sau pe orice altă sursă de căldură sau pe o flacără, deoarece va provoca o defecțiune sau un pericol.



- Vasul și elementul de încălzire trebuie să se afle în contact direct. Orice obiect sau aliment aflat între aceste două părți ar împiedica funcționarea corectă.
- Nu așezați aparatul în apropierea unei surse de căldură sau într-un cuptor încins, deoarece ar putea rezulta daune grave.
- Nu puneți alimente sau apă în aparat până când vasul nu stă în poziția corectă.
- Respectați nivelurile indicate în rețete.
- Dacă o parte a aparatului ia foc, nu încercați să-l stingeți cu apă. Pentru a stinge flăcările, folosiți un șervet de bucătărie umed.
- Orice intervenție trebuie făcută numai de un centru service autorizat, cu piese de schimb originale.

## PROTEJAȚI MEDIUL

- Aparatul dvs. a fost proiectat să funcționeze mulți ani. Cu toate acestea, dacă decideți să îl înlocuiți, nu uitați să vă gândiți cum puteți contribui la protejarea mediului.
- Înainte de a arunca aparatul, scoateți bateria din ceas și depuneți-o la un centru local de colectare a deșeurilor (conform modelului).



### ■ Protecția mediului în primul rând!

- ① Aparatul dvs. conține materiale valoroase care pot fi recuperate sau reciclate.
- ➔ Lăsați-l la un punct local de colectare a deșeurilor.

## ÎNAINTE DE PRIMA UTILIZARE

### Despachetați aparatul

- Scoateți aparatul din ambalaj și despachetați toate accesoriile și documentele tipărite.
  - Deschideți capacul apăsând butonul de deschidere de pe carcasă - fig.1.
- Citiți instrucțiunile și urmați cu atenție modul de funcționare.**

### Curățați aparatul

- Scoateți vasul - fig.2, capacul interior și supapa de presiune - fig.3a și 3b.
- Curățați vasul, supapa și capacul interior cu un burete și detergent.
- Ștergeți exteriorul aparatului și capacul cu o lavetă umedă.
- Uscați cu atenție.
- Puneți la loc toate elementele, în poziția lor inițială. Montați capacul interior în pozițiile corecte pe capacul superior al aparatului. Apoi, așezați capacul interior după cele 2 nervuri și apăsați-l de sus, până se fixează. Introduceți cablul de alimentare detașabil în priză de pe baza aparatului de gătit.

## PENTRU APARAT ȘI TOATE FUNCȚIILE

- Ștergeți cu atenție exteriorul vasului (în special pe bază). Asigurați-vă că nu există reziduuri sau lichid sub vas și pe elementul de încălzire - fig.5.
- Așezați vasul pe aparat, asigurându-vă că este corect poziționat - fig.6.
- Asigurați-vă că capacul interior este corect poziționat.
- Închideți capacul cu un clic.
- Introduceți cablul de alimentare în mufa de la baza aparatului de gătit, apoi în priză. Aparatul va produce un bip lung, toate indicatoarele de pe panoul de control se vor aprinde un moment. Modul de gătit „Orez alb” este programul implicit de fierbere.
- Nu atingeți elementul de încălzire (plita), când aparatul este în priză sau după gătit. Nu mutați aparatul aflat în funcțiune, sau imediat după gătit.
- Acest aparat este destinat numai pentru uz interior.

Nu puneți niciodată mâna la orificiul de evacuare a aburului în timpul gătitului, deoarece există pericol de arsuri - fig.10.

După ce ați început să gătiți, dacă, din cauza unei erori, doriți să schimbați meniul de gătit, apăsați tasta „Menținere la cald/Anulare”, apoi selectați din nou meniul dorit.


Folosiți numai vasul interior care a fost prevăzut cu aparatul.

Nu turnați apă și nu puneți ingrediente în aparat fără vasul din interior.

Cantitatea maximă de apă + ingredientele nu trebuie să depășească marcajul maxim din interiorul vasului - fig.7.

## TABEL PROGRAME DE GĂTIT

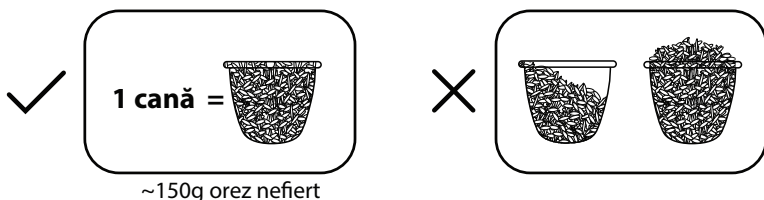
Programe	Timp de gătit			Demarrer programat		Temperatură implicită (°C)	Menținere la cald
	Timp implicit	Domeniu	Reglabil	Domeniu	Reglabil		
<b>Orez alb</b> (White rice)	Automat	Automat	Nu	Timp de gătit - 24h	5min	Automat	•
<b>Orez brun</b> (Brown rice)	Automat	Automat	Nu	Timp de gătit - 24h	5min	Automat	•
<b>Linte*</b> (Lentils)	Automat	Automat	Nu	Timp de gătit - 24h	5min	Automat	•
	10min	5min-1h	1min	Timp de gătit - 24h	5min	100	-
<b>Ovăz</b> (Oatmeal)	20min	5min-2h	1min	Timp de gătit - 24h	5min	100	•
<b>Supă</b> (Soup)	45min	20min-4h	5min	Timp de gătit - 24h	5min	100	•
<b>Vapori</b> (Steam)	40min	15min-3h	5min	Timp de gătit - 24h	5min	100	•
<b>Menținere la cald</b> (Keep warm)	12h(Max)	-	Nu	-	No	75	-

\* Pentru programul Linte, puteți alege fie modul automat, fie puteți seta dvs. timpul de fierbere. Pentru a seta manual timpul, după ce selectați programul "Linte", puteți apăsa ceasul  pentru a seta timpul de fierbere.

Lintea va fierbe în modul automat. Dar dacă doriți ca lintea să fiarbă mai mult, puteți seta un timp mai lung dorit de dvs.

## RECOMANDĂRI PENTRU PREPARAREA OPTIMĂ A OREZULUI

- Înainte de a găti, măsurați orezul cu cupa de măsurare și spălați-l, cu excepția orezului pentru risotto. Pentru măsurarea orezului, umpleți CUPA (cupa prevăzută) cu orez până la buza canii (nici mai mult, nici mai puțin) pentru a respecta proporția de apă/orez necesară pentru a vă asigura că orezul va fi perfect fiert.



- Distribuți orezul bine spălat pe întreaga suprafață a vasului. Umpleți vasul cu apă până la nivelul corespunzător de apă (gradațiile indică nivelul de apă necesar, în funcție de cantitatea de orez care se prepară).
- Când orezul este gata și se aprinde indicatorul „menținere la cald”, amestecați orezul și apoi lăsați-l în aparat timp de câteva minute pentru a obține un orez perfect, cu boabe separate.

Tabelul de mai jos oferă un ghid pentru a fierbe orezul:

GHID DE PREPARARE A OREZULUI ALB			
Cantitate orez (în nr. cupe)	Cantitate orez (echiv. în grame)	Nivel apă în vas (+ orezul)	Porții
1	150 g	marcaj pt. 1 cupă	1-2 porții
2	300 g	marcaj pt. 2 cupe	3-4 porții
3	450 g	marcaj pt. 3 cupe	4-5 porții
4	600 g	marcaj pt. 4 cupe	5-6 porții

## TASTA MENU

- La conectarea aparatului, aparatul este pe funcția de fierbere „orez alb”. Când apăsați tasta meniu, aparatul selectează: orez alb → orez integral → linte → ovăz → supă → abur.
- Pe ecran este indicat timpul implicit de fierbere, pentru fiecare funcție de gătit, cu excepția orezului alb, orezului integral, lintei.  
Pentru programul Linte, puteți lansa modul de fierbere automată sau puteți alege modul manual, apăsând pe ceas. Ca urmare, pe ecran se va afișa timpul implicit. (Prepararea orezului va afișa simbolul „כֶּזֶה”, pentru că timpul de fierbere se adaptează automat în funcție de cantitatea de orez pe care o pregătiți). Tasta „Demarrer” clipește.

## FUNCȚIA DE FIEREBERE A OREZULUI ALB

- Așezați aparatul pe o suprafață de lucru plană, stabilă, rezistentă la căldură, departe de orice stropi de apă și de alte surse de căldură.
- Apăsați tasta „Meniu” pentru a selecta funcția de fierbere orez alb.
- Măsurați cantitatea de orez cu cupa de măsurare prevăzută (1 cupă, 2 cupe, etc). Spălați bine orezul înainte de a-l pune în vas - fig.8, apoi umpleți cu apă până la marcajul corespunzător „CUP” imprimat în vas - fig.9.

De exemplu:


- Dacă fierbeți 1 cupă de orez, umpleți vasul cu apă rece până la marcajul nivel „1”.

- Dacă fierbeți 2 cupe de orez, umpleți vasul cu apă rece până la marcajul nivel „2” etc ...

**SFATURI:** Puteți înlocui apa rece cu supă concentrată de legume sau de carne, pentru a obține un orez mai aromat.

- Închideți capacul.

**Notă:** Puneți întotdeauna mai întâi orezul, altfel veți avea prea multă apă.

- Apăsați tasta ”Demarrer”, aparatul intră pe funcția de gătit ”Orez”, se aprinde pictograma ”Demarrer”, pe ecran clipește simbolul ”כֶּזֶה”. La terminarea gătitului, soneria emite cinci bipuri, aparatul intră în starea de menținere la cald, indicatorul ”menținere la cald”  se aprinde, iar ecranul începe să contorizeze timpul de menținere la cald.

## FUNCȚIA OREZ INTEGRAL

Așezați aparatul pe o suprafață de lucru plană, stabilă, rezistentă la căldură, departe de orice stropi de apă și de alte surse de căldură.

- Apăsăți tasta “Programmes” pentru a selecta funcția de gătit „orez integral”.
- Spălați bine 1 până la 4 CUPE de orez integral.
- Apoi puneți orezul în vasul de gătit.
- Turnați cantitatea de orez în vas, folosind cana de măsurare prevăzută – fig. 8, apoi umpleți cu apă rece până la marcajul corespunzător „CUPĂ” imprimat în vas – fig. 9.


De exemplu:

- Dacă fierbeți 1 cupă de orez integral, umpleți vasul cu apă rece până la marcajul nivel „1”.
- Dacă fierbeți 2 cupe de orez integral, umpleți vasul cu apă rece până la marcajul nivel „2”, etc ...


Puteți înlocui apa rece cu supă concentrată de legume sau de carne, pentru a obține un orez mai aromat.

- Închideți capacul.

**Notă:** Puneți întotdeauna mai întâi orezul, altfel veți avea prea multă apă.

Apăsăți tasta „Demarrer”, aparatul intră în starea de gătit „Orez”, se aprinde LED-ul din pictograma „Demarrer”, pe ecran clipește simbolul “-\_-”. La terminarea gătitului, soneria emite cinci bipuri, aparatul intră în starea de menținere la cald, indicatorul  ”menținere la cald” se aprinde, iar ecranul începe să contorizeze timpul de menținere la cald.

## FUNCȚIA LINTE


- Pentru a selecta programul de preparare linte, apăsați tasta “Programmes” până când se aprinde programul „Linte”.
- Puneți cantitatea necesară de linte în vasul de gătit. Puteți folosi cana de măsurare furnizată.
- Apoi adăugați volumul corespunzător de apă cu cana furnizată (volumul de apă în funcție de varietatea de linte pe care o gătiți).
- Închideți capacul.
- Apăsăți tasta „Demarrer”, aparatul intră în starea de gătit „Linte”, se aprinde LED-ul din pictograma „Demarrer”, ecranul clipește.
- La terminarea procesului de fierbere, soneria va emite 5 bipuri. Aparatul intră în starea de menținere la cald, indicatorul  ”menținere la cald” se aprinde.

**Notă:** Timpul de gătit și apa necesare pentru a fierbe linte poate varia în funcție de timpul de linte pe care doriți să-l gătiți. Puteți consulta tabelul următor sau instrucțiunile de pe pachetul de linte. Dacă doriți să adăugați sare, este recomandat să o adăugați după ce linte a fiert sau când aparatul emite primul bip în regimul automat, înainte de pornirea ceasului, la 3/4 din procesul de gătit.

### **SFATURI pentru fierbere:**

- Spălați linte bine cu apă rece înainte de a o fierbe, și îndepărtați impuritățile.
- Nu adăugați sare în apa de fierbere, pentru că poate întări exteriorul bobului de linte.
- Pentru un rezultat mai gustos, puteți adăuga totuși câteva ierburi, cuișoare sau buchet garni (amestec de plante) înainte de a închide capacul.
- Linte moale, care a fiert foarte bine, se poate folosi pentru supe, tocane, curry, piure de legume, în timp ce linte mai puțin fiartă poate fi perfectă pentru salate.

**Important:** Asigurați-vă că fierbeți linte bine. Linte insuficient fiartă poate fi dificil de digerat și poate provoca disconfort gastric.

Linte verde (du Puy)	1 CUPĂ	2 CUPE	2 - 3	Automat sau manual	(Mod automat) - primul bip: <b>rezultat al dente</b> - după trecerea la menținere la cald: <b>rezultat moale</b>	La terminarea ciclului de gătit, puteți selecta ceasul 	<b>Rece:</b> într-o salată <b>Cald:</b> într-o tocană, ca garnitură servite cu o bucată de carne sau pește
	2 CUPE	3 CUPE	4 - 5				
Linte galbenă	1 CUPĂ	2.5 CUPE	2 - 3	Automat sau manual	(Mod automat) Lăsați să fiarbă până la trecerea la menținere la cald	pentru a prelungi timpul de gătit pentru linte, pentru a obține un bob mai spart sau pentru a continua rețeta.	<b>Rece:</b> într-o salată <b>Cald:</b> într-o tocană, ca garnitură servite cu o bucată de carne sau pește
	2 CUPE	3.5 CUPE	4 - 5				
Linte neagră (Beluga)	1 CUPĂ	2 CUPE	2 - 3	Automat sau manual			<b>Rece:</b> în salată, verine <b>Cald:</b> într-o tocană, ca garnitură servite cu o bucată de carne sau pește
	2 CUPE	3 CUPE	4 - 5				
Linte roșie	1 CUPĂ	1.5 - 2 CUPE	2 - 3	Manual – 8-9 min	Bobul ferm (al dente) / nespart	Măriți timpul de fierbere dacă doriți un rezultat mai spre piure sau mai fiert	<ul style="list-style-type: none"> <li>• <b>bob de linte integral:</b> într-o salată</li> <li>• <b>bob semispart/ spart:</b> Dhal Indian, curry, piure de linte, chiftele sau crochete de linte, sosuri precum humus</li> <li>• <b>potriviiți</b> cantitatea de apă pentru a obține textura dorită</li> </ul>
	2 CUPE	3 CUPE	4 - 5				



\* 1 CUPĂ = +/- 160 ml / 130-140g de linte

Acest tabel vă este oferit doar ca referință. Adaptați cantitatea de apă în funcție de gustul și rețetele dvs. Unele varietăți de linte fierb foarte repede.



Pentru a obține o linte fermă (al dente), strecurați-o imediat după fierbere și clătiți-o eventual cu apă rece. În cazul lintei decorticate, precum cea roșie, se recomandă modul manual de fierbere, pentru un control mai bun al timpului de fierbere.

Pentru selectarea modului manual, preselecți programul Linte, apoi apăsați pe pictograma ceasului. Setati timpul de fierbere apăsând < și >.

## FUNȚIA PORRIDGE (OVĂZ)



- Apăsați tasta “Programmes” pentru a selecta funcția „Porridge” (ovăz). Ecranul afișează timpul implicit de fierbere, pictograma „Demarrer” clipește roșu.
- Puteți modifica timpul de fierbere apăsând mai întâi tasta „Minuteur”  apoi pe tastele „<” și „>”.
- Apăsați tasta „Demarrer”. Aparatul intră în modul de gătit „Porridge” (ovăz), iar pictogramele „Demarrer” și „Minuteur” se aprind, și ecranul afișează timpul de fierbere rămas.
- La terminarea gătitului, soneria va emite cinci „bipuri”, aparatul va intra în modul de menținere la cald, indicatorul „menținere la cald”  se va aprinde, iar ecranul va începe să contorizeze timpul de menținere la cald.

## FUNȚIA SUPĂ

- Apăsați tasta “Programmes” pentru a selecta funcția „Supă”. Ecranul afișează timpul implicit de fierbere, pictograma „Demarrer” clipește roșu.
- Puteți modifica timpul de fierbere apăsând mai întâi tasta „Minuteur”  apoi pe tastele „<” și „>”.
- Apăsați tasta „Demarrer”. Aparatul intră în modul de gătit „Soup” (supă), iar pictogramele „Demarrer” și „Minuteur” se aprind și ecranul afișează timpul de fierbere rămas.
- La terminarea gătitului, soneria va emite cinci „bipuri”, aparatul va intra în modul de menținere la cald, cu indicatorul „menținere la cald”  aprins, iar ecranul va începe să contorizeze timpul de menținere la cald.





## FUNCȚIA ABUR

- Apăsați tasta “Programmes” pentru a selecta funcția „Vapeur”. Ecranul afișează timpul implicit de fierbere, pictograma „Demarrer” clipește roșu.
- Puteți modifica timpul de fierbere apăsând mai întâi tasta „Minuteur”  apoi pe tastele „<” și „>”.
- Asigurați-vă că umpleți vasul de gătit cu apă până la cel puțin nivelul minim (MIN.) marcat.
- Apăsați tasta „Demarrer”. Aparatul intră în modul „Vapeur” (aburi), iar pictogramele „Demarrer” și „Minuteur” se aprind și ecranul afișează timpul de gătit rămas.
- La terminarea gătitului, soneria va emite cinci „bipuri”, aparatul va intra în modul de menținere la cald, cu indicatorul „menținere la cald”  aprins, iar ecranul va începe să contorizeze timpul de menținere la cald.

## FUNCȚIA PRESETARE

- Timpul presetat corespunde cu timpul pentru terminarea gătitului (fierberii).
- Această funcție este disponibilă pentru toate programele.
- Pentru a folosi această funcție, selectați un program de gătit. Apoi, apăsați tasta „Depart differe” și selectați timpul de întârziere (amânare). La fiecare apăsare a tastei „<” și „>” perioada de amânare va crește sau va scade. Timpul implicit presetat se va modifica în funcție de timpul de gătit selectat. Intervalul de timp presetat este de până la 24 ore începând de la timpul de gătit.
- După ce ați ales timpul necesar presetat, apăsați tasta „Demarrer” pentru a intra în modul de gătit (fierbere). Pictograma „Demarrer” se aprinde, ecranul afișează cifra timpului ales, iar pictograma de presetare se aprinde.
- După ce pictograma de presetare se stinge, aparatul intră în modul de gătit (fierbere) și pictograma Minuteur (ceas) se aprinde (cu excepția funcției Riz (orez)).

## FUNCȚIA MENȚINERE LA CALD / ANULARE

- Apăsăți tasta „Maintien au chaud/Annuler” de sub modul standby. Se aprinde pictograma „Maintien au chaud/Annuler” , ecranul afișează „0:00” și va începe să contorizeze timpul de menținere la cald.
- Apăsăți tasta „Maintien au chaud/Annuler”  de sub setarea funcției, altfel modul de gătit va anula toate datele de setare și va reveni la modul standby.

**Recomandare: pentru a păstra gustul mâncării, limitați timpul de menținere la 6 ore.**

## LA TERMINAREA GĂTITULUI (fierberii)

- Deschideți capacul - fig.1
- Folosiți mânușa pentru a manipula vasul de fierbere și coșul de fiert în abur - fig.11
- Serviți mâncarea cu lingura furnizată împreună cu aparatul, apoi reînchideți capacul.
- Timpul maxim de menținere la cald este de 12 ore.
- Apăsăți pe „Maintien au chaud/Annuler” ca să opriți modul de menținere la cald.
- Scoateți aparatul din priză.

## CURĂȚARE ȘI ÎNTREȚINERE

- Înainte de curățare și întreținere asigurați-vă că aparatul este scos din priză și că s-a răcit.
- Se recomandă curățarea aparatului cu un burete, după fiecare utilizare, - fig.12.
- Vasul, cupa și lingurile pentru supă și orez pot fi spălate la mașina de spălat vase – fig. 13

## Vasul, coșul pentru fiert la abur

- Nu sunt recomandate pulberile abrazive și bureții din sârmă.
- Dacă pe fundul vasului s-au lipit alimente, puneți apă în vas și lăsați să se înmoaie, înainte de a-l spăla.
- Uscați vasul cu atenție.

## Îngrijirea vasului

Pentru vas, respectați instrucțiunile următoare:

- Pentru a asigura menținerea calității vasului, se recomandă să nu tăiați alimente în el.
- Asigurați-vă că ați introdus vasul la loc în aparat.
- Folosiți lingura de plastic furnizată sau o lingură de lemn, și nu una din metal, pentru a evita deteriorarea suprafeței vasului – fig. 14
- Pentru a evita riscul de coroziune, nu turnați oțet în vas.
- Culoarea suprafeței vasului se poate modifica după prima utilizare, sau după o utilizare mai îndelungată. Această schimbare de culoare se datorează acțiunii aburului și apei și nu are niciun efect asupra utilizării aparatului și nici nu este periculos pentru sănătatea dvs. Puteți continua să folosiți aparatul în cea mai mare siguranță.

### **Curățarea micro-supapei de abur**

- Pentru a curăța micro-supapa de abur, trebuie să o scoateți din capac - fig.15. După curățare - fig.16, trebuie să o ștergeți pentru a o usca și să o remontați în capacul aparatului - fig.17.

### **Curățarea capacului interior**

- Îndepărtați capacul interior. Curățați-l cu un burete și detergent lichid (fig.16). Apoi ștergeți-l pentru uscare și puneți-l la loc, în spatele nervurii, și împingeți-l pe partea de sus pentru a se fixa.

### **Curățarea și îngrijirea altor componente ale aparatului**

- Curățați exteriorul aparatului - fig.18, interiorul capacului și cablul de alimentare folosind o lavetă umedă, apoi ștergeți-le pentru a se usca. Nu folosiți produse abrazive.
- Nu folosiți apă pentru a curăța interiorul corpului aparatului, deoarece ar putea deteriora senzorul de căldură.

## GHID DE DIAGNOSTICARE

Descrierea defecțiunii	Cauze	Soluții
Oricare indicator este stins și nu există încălzire	Aparatul nu este conectat la priză	Verificați dacă cablul de alimentare este în priză și conectat la rețea
Oricare indicator este stins și există încălzire	Problemă la conexiunea lămpii indicatorului sau lampa indicatorului este defectă	Trimiteți la un centru service autorizat pentru reparație
Scurgeri de abur în timpul utilizării	Capacul nu este închis corect	Deschideți și reînchideți capacul.
	Micro-supapa de abur nu este bine poziționată, sau este incompletă	Opriti procesul de fierbere (scoateți aparatul din priză) și verificați dacă supapa este întreagă (2 componente sunt blocate împreună) și bine poziționată.
	Garnitura capacului sau a micro-supapei de abur este deteriorată	Trimiteți la un centru service autorizat pentru reparație.
Orezul este fiert pe jumătate sau timpul de fierbere este depășit	Prea multă apă sau apă insuficientă pentru cantitatea de orez	Consultați tabelul pentru cantitatea de apă.
Lintea este tare și nu pare să fie fiartă.	Apă insuficientă pentru cantitatea de linte. Sarea, de asemenea, poate întări exteriorul bobului de linte.	Consultați instrucțiunile pentru fierberea lintei. Nu puneți sare în timpul fierberii, așteptați ca linta să fie fiartă.

Descrierea defecțiunii	Cauze	Soluții
Încălzirea automată nu funcționează (produsul rămâne în poziția de gătit sau nu există încălzire).		Trimiteți la un centru service autorizat pentru reparație.
E0	Senzorul de pe circuitul deschis de sus sau scurtcircuit.	Trimiteți la un centru service autorizat pentru reparație.
E1	Senzorul de pe circuitul deschis de jos sau scurtcircuit.	

**Observație:** Dacă vasul din interior este deformat, nu-l mai folosiți și procurați un vas de schimb de la un centru autorizat de service.