

CZ p. 1
SK p. 18

Tefal®

Nutricook+



Návod k obsluze
Návod na obsluhu

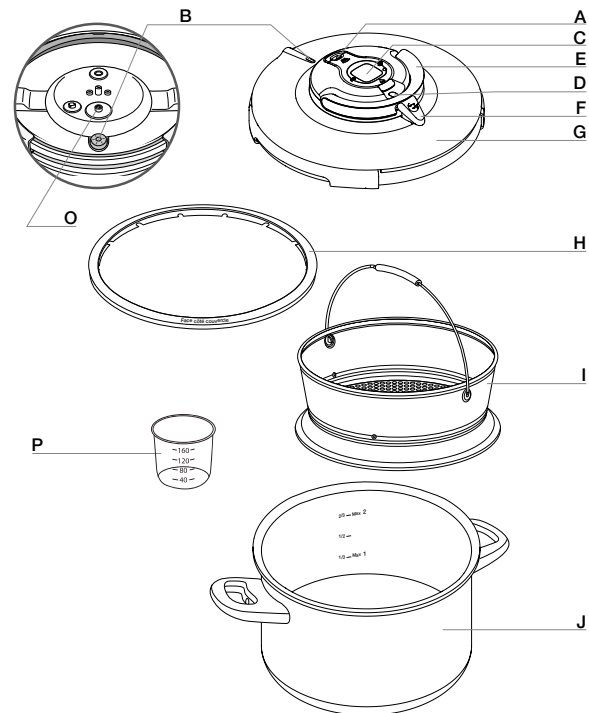
www.tefal.com

www.tefal.com
TEFAL S.A.S. - 21260 Selongey
FRANCE

Avril 2020 - Ref 1520009774 - réalisation : PublicisLMA

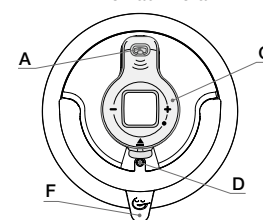
Popis výrobku / Opis výrobku

CZ
SK

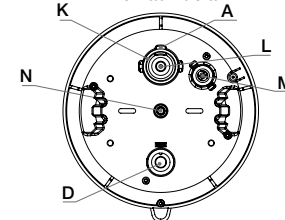


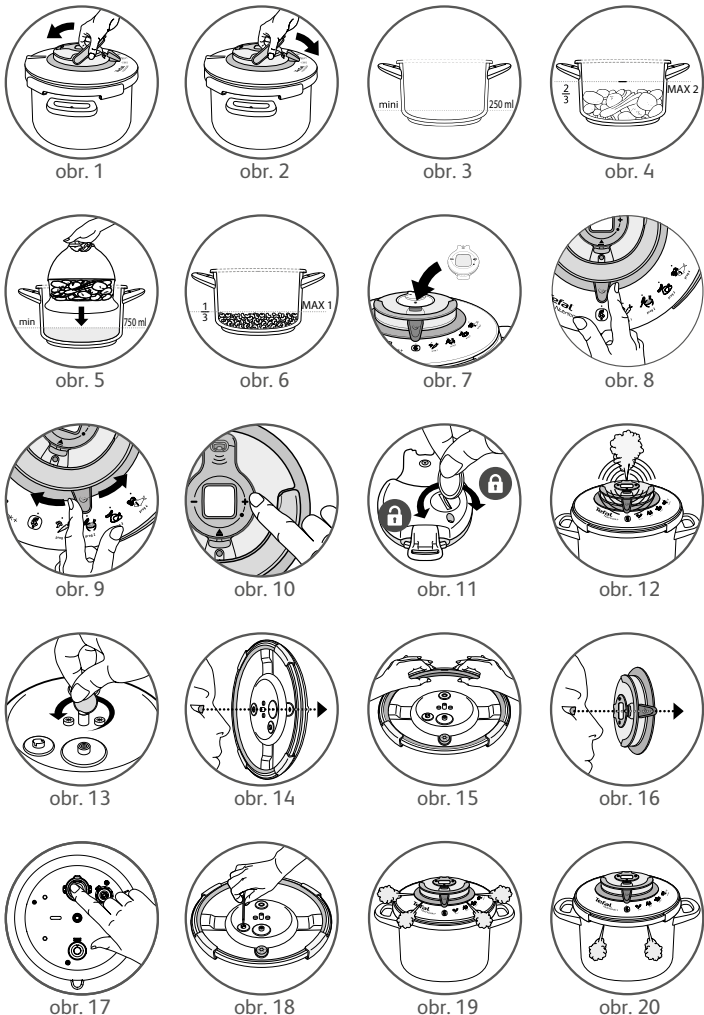
Ovládací modul:

Pohled shora
Pohľad zhora



Pohled zdola
Pohľad zdola





DŮLEŽITÉ POKYNY K BEZPEČNOSTI

Než začnete Nutricook+ používat, udělejte si čas a přečtěte si veškeré pokyny. Vždy se řiďte návodem k obsluze. Při nedodržení návodu k obsluze může dojít k poškození výrobku.

Toto zařízení splňuje platné normy a nařízení pro vaši bezpečnost


- Směrnice o tlakových zařízeních
- Materiál přicházející do kontaktu s potravinami
- Životní prostředí

<p>CO JE POTŘEBA PŘED KAŽDÝM POUŽITÍM ZKONTROLOVAT</p>	<p>ZKONTROLUJTE, ZDA</p> <ul style="list-style-type: none"> ■ Není ucpaný otvor pro únik páry (při dobrém osvětlení) – obr. 16. ■ Prostředek pojistného ventilu (M) se může volně pohybovat, a to tak, že ho stlačíte dolů pomocí tyčky bez ostrého konce – obr. 18. ■ Těsnění víka je správně nasazené – obr. 15. ■ Úchyty hrnce jsou správně upevněné. V případě potřeby je dotáhněte.
<p>VŽDY DODRŽUJTE UVEDENÁ MNOŽSTVÍ NÁPLNĚ</p>	<ul style="list-style-type: none"> ■ Nutricook+ nikdy nepoužívejte bez tekutiny, mohlo by dojít k vážnému poškození rychlovarného hrnce. Během vaření neustále kontrolujte, zda je v hrnci dostatek tekutiny. ■ Minimální množství náplně 250 ml – obr. 3. ■ Maximální množství náplně 2/3 výšky nádoby, značka MAX 2 – obr. 4. ■ Při vaření v páře se potraviny v napařovacím nástavci nesmějí dostat do kontaktu s vodou a nesmějí přesahovat přes značku MAX 2 na nádobě. ■ Maximálně 1/3 (značka MAX 1) pro pastózní potraviny, které během vaření nabobtnají či napění, jako je například rýže, luštěniny, sušené ovoce, kompoty, dýně, cuketa, mrkev, brambory, rybí filety... – obr. 6.

PŘED VAŘENÍM A PO NĚM

- Nutricook+ používejte mimo dosah dětí.
- Pára unikající z tlakového ventilu je velmi horká. Pozor, unikající pára je horká.
- Nutricook+ je při vaření pod tlakem. Nesprávnou manipulací může dojít k popálení. Než začnete Nutricook+ používat, zkontrolujte, že je řádně zavřený. (Viz oddíl „Zavírání“)
- Během vaření kontrolujte, zda ventil neustále syčí. Pokud neuchází dostatek páry, snižte tlak a zkontrolujte, zda je v hrnci dostatek tekutiny a zda není ucpaný otvor pro únik páry. Pokud po této kontrole stále žádná pára neuchází, zvýšte teplotu ohřevu.
- Nevařte potraviny, které by mohly ucpat vedení v pojistkách:
 - bobulové plody
 - kroupy, špalda, jáhly
 - ovesné vločky
 - pšlený hrách
 - nudle, makaróny, špagety
 - rebarbora
 - rybíz
- Maso s kůží a masné produkty ve střívku (např. celé párky, jazyk, drůbež...) je vhodné před vařením propíchat nožem nebo vidličkou. Během vaření se může pod kůží či střívkem nahromadit vařící tekutina a vystříknout.
- V hrnci nepřipravujte recepty na bázi živočišného mléka.
- V hrnci Nutricook+ nepoužívejte hrubozrnnou sůl. Přidávejte jemně mletou sůl, a to až na konci vaření. Předejdete tak vzniku drobných „důlků“, které by mohly poškodit dno hrnce .
- Nutricook+nepoužívejte k fritování potravin v oleji pod tlakem.
- Pokud rozpalujete olej nebo tuk, nenechávejte Nutricook+ bez dozoru. Kontinuální zahřívání oleje, při kterém vzniká kouř, poškozuje rychlovarný hrnec. Teplota oleje může vzrůst natolik, že se olej vznítí.

PŘED VAŘENÍM A PO NĚM	<ul style="list-style-type: none"> ■ Nutricook+ používejte pouze k účelu, ke kterému je určen. ■ Nutricook+ nevkládejte do horké trouby. ■ V hrnci Nutricook+ nikdy volně nezakrývejte formu alobalem. ■ Do hrnce Nutricook+ nedávejte potravinovou fólii. Alkoholové výpary jsou hořlavé. Než hrnec zakryjete víkem, nechte pokrm přibližně 2 minuty přivést k varu ■ Pokud připravujete recepty s alkoholem, mějte spotřebič pod dohledem. ■ Používejte kompatibilní druhy ohřevu uvedené v návodu k obsluze.
----------------------------------	---

PO VAŘENÍ ...	<ul style="list-style-type: none"> ■ Pokud ukazatel tlaku (D) neklesá, postavte Nutricook+ do studené vody. ■ S tímto ukazatelem tlaku nikdy nemanipulujte. ■ Pro pastózní potraviny, které během vaření nabobtnají či napění, jako je například rýže, luštěniny, sušené ovoce, kompoty, dýně, cuketa, mrkev, brambory, rybí filety... Nutricook+ nechte několik minut zchladit, poté ho postavte do studené vody. Hrnec Nutricook+ před otevřením vždy lehce zatřeste, a sice poté, co zkontrolujete, že ukazatel tlaku klesl. Zabráňte tak úniku páry, která by vás mohla popálit. Tento krok je důležitý zejména při rychlém vypuštění páry nebo po zchlazení ve studené vodě. ■ Pokud Nutricook+ přemístujete v momentě, kdy je pod tlakem, buďte velmi opatrní. Nikdy se nedotýkejte horkých povrchů. Použijte případně kuchyňské chňapky. Použijte 2 úchyty na nádobě. ■ Než Nutricook+ otevřete, zkontrolujte, že je regulátor výkonu v poloze „šetrné vaření“  Ukazatel tlaku (D) musí být dole. ■ Nutricook+ nikdy neotvírejte silou. Zkontrolujte, že je nádoba bez tlaku. Ukazatel tlaku (D) musí být dole. (Viz oddíl „Bezpečnost“).
----------------------	---

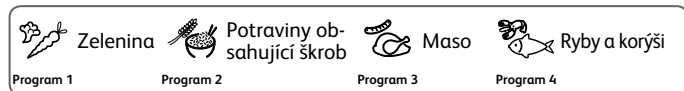
ÚDRŽBA	<ul style="list-style-type: none"> ■ Pokud na některé části hrnce Nutricook+ objevíte praskliny nebo trhliny, v žádném případě se nepokoušejte hrnec otevřít, pokud je zavřený. Počkejte, až úplně vychladne. Teprve potom s ním manipulujte. Hrnec dále nepoužívejte a nechte ho opravit autorizovaným servisem TEFAL. ■ Při manipulaci s pojistkami se omezte pouze na čištění a údržbu. ■ Používejte pouze originální náhradní díly TEFAL určené pro váš model. ■ V hrnci Nutricook+ neskladujte potraviny. ■ Nutricook+ po každém použití ihned umyjte a opláchněte. ■ Ovládací modul, těsnění (H) ani časovač (C) v žádném případě nedávejte do myčky. ■ Na časovač (C) nikdy nepouštějte tekoucí vodu. ■ Nikdy nepoužívejte bělidla ani chlorované produkty, protože mohou být agresivní vůči nerez. ■ Víko nenamácejte do vody. ■ Těsnění každý rok vyměňte. Je-li poškozené, proveďte výměnu ihned. ■ Nutricook+ musí po 10 letech používání projít revizí v autorizovaném servisu TEFAL. ■ Jak Nutricook+ uchovávat: Víko položte vrchní stranou nahoru na hrnec, aby nedošlo k předčasnému opotřebení těsnění víka.
---------------	---

TENTO NÁVOD USCHOVEJTE

Popis

A. Otvor pro únik páry	I. Napařovací nástavec
B. Systém automatického odvodu páry	J. Hrnec
C. Časovač	K. Těsnění otvoru pro únik páry
D. Ukazatel tlaku	L. Tlakový ventil
E. Rukojeť pro otevření/zavírání	M. Pojistný ventil
F. Regulátor výkonu	N. Upevňovací šroub ovládacího modulu
G. Obložení víka	O. Ventil pro upouštění páry
H. Těsnění	P. Odměrka (ml)

Nutricook+ je klasický rychlovarný hrnec. Společnost TEFAL provedla jeho inovaci pro maximální zachování výživové hodnoty potravin
Váš model nabízí čtyři varné programy:



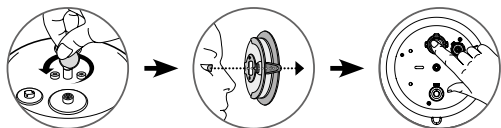
Každý program má dvě fáze:

- První fáze je tlaková kvůli úspoře času: Doba trvání této fáze se nastavuje na časovači pomocí tlačítek + a -.
 - Druhá fáze, tedy šetrné vaření (méně páry) na páře, kdy je plotýnka vypnutá, aby se jídlo nevařilo zbytečně moc a abyste šetřili energii. Doba trvání druhé fáze je již nastavena na časovači. Nic jiného nastavovat nemusíte.
- Doba trvání druhé fáze se může v závislosti na programu lišit:

- Program 1 : 4 min
- Program 2 : 6 min
- Program 3 : 10 min
- Program 4 : 4 min

Co je nutné zkontrolovat před každým použitím

Kontrola úniku páry: Regulátor výkonu nastavte na první program a odstraňte ovládací prvek.



- Ovládací prvek omyjte pod tekoucí vodou a zkontrolujte, že otvor pro únik páry (A) není ucpaný. Pokud je ucpaný, propláchněte ho pod tekoucí vodou. Zkontrolujte, že se tlakový ventil (L) může pohybovat.

Kontrola pojistného ventilu



- Zkontrolujte, zda se prostředek pojistného ventilu (M) může volně pohybovat, a to tak, že ho stlačíte dolů pomocí tyčky bez ostrého konce..

Otevírání hrnce

Aby bylo možné hrnec otevřít/zavřít, musí být na víku bezpodmínečně ovládací prvek.

- Zkontrolujte, že je regulátor výkonu v poloze – obr. 8 a ukazatel tlaku je dole.
- Rukojeť pro otevírání/zavírání dejte z vodorovné polohy do svislé (zámký vyjedou): – obr. 1.
- Sundejte víko.

Zavírání hrnce

- Víko posadte vodorovně na hrnec. Dbejte při tom na to, aby bylo ve správné poloze.
- Rukojeť pro otevírání/zavírání dejte ze svislé polohy do vodorovné. – obr. 2.
- Ke konci použijte lehký tlak, abyste aktivovali zavírací mechanismus.
- Zavřeným víkem se dá na hrnci volně otáčet.

Zámky se musejí dotýkat okraje víka. Pokud víko nemůžete zavřít:

- Zkontrolujte, zda je rukojeť pro otevírání/zavírání správně svisle.
- Zkontrolujte, že je víko ve správné poloze.

Používání hrnce Nutricook+

Doporučujeme, abyste Nutricook+ poprvé naplnili pouze vodou, abyste se s hrncem seznámili a odstranili nečistoty podmíněné výrobou (prach).

postavte tak, aby regulátor výkonu byl natočen k vám

- Hrnec naplňte vodou do 2/3 (MAX 2).
 - Do hrnce vložte napařovací nástavec.
 - Nutricook+ zavřete.
 - Regulátor výkonu nastavte na „Prog. 4“.
 - Časovač nastavte na 20 minut.
 - Nutricook+ postavte na plotýnku zapnutou na maximum.
 - Jakmile uslyšíte první upozorňovací tón časovače, snižte teplotu plotýnky.
- V tento moment začíná fáze vaření pod tlakem.**
- Jakmile uslyšíte druhý upozorňovací tón, nastavte regulátor výkonu na : V tento moment začíná fáze šetrného vaření s malým množstvím páry.

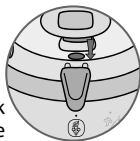
– obr. 12. Plotýnku vypněte.

- Jakmile zazní **třetí upozorňovací tón**, je vaření ukončeno.
- Zkontrolujte, že ukazatel tlaku klesl dolů, a otevřete hrnec.

Nikdy se nesnažte otevřít hrnec silou, dokud ukazatel tlaku neklesne dolů.

Před vařením

Nutricook+ postavte tak, aby regulátor výkonu byl natočen k vám.



- Před každým použitím zkontrolujte, zda je ovládací prvek správně upevněný (pomocí mince). Zkontrolujte, zda se ventil pro upouštění páry (O) na vnitřní straně víka může pohybovat.
- Zkontrolujte také otvor pro únik páry (A) a pojistný ventil (M): viz strana 4.

Pokud používáte rychlovarný hrnec v blízkosti dětí, mějte stejně jako veškeré kuchyňské spotřebiče pečlivě pod dozorem.

Minimální množství obsahu

Potraviny v napařovacím nastavci se nesmějí dotýkat víka hrnce . Rychlovarný hrnec plňte maximálně ze 2/3 (MAX 2).

Vaření přímo v hrnci:

- Do hrnce vždy nalijte minimálně 250 ml tekutiny. – obr. 3.

Vaření v páře:

- Do hrnce nalijte 750 ml vody.
- Na dno hrnce postavte napařovací nástavec. – obr. 5.

Pokud jste Nutricook+ ohřívali bez tekutiny:

- Nechte si Nutricook+ zkontrolovat autorizovaným servisem TEFAL.

Maximální množství obsahu

- Nutricook+ plňte maximálně do 2/3 výšky hrnce (značka MAX 2). – obr. 4.

Pro určité potraviny:

- Pro pastózní potraviny, které během vaření nabobtnají či napění, jako je například rýže, luštěniny, sušené ovoce, kompoty, dýně, cuketa, mrkev, brambory, rybí filety..., plňte Nutricook+ maximálně do 1/3 výšky hrnce (značka MAX 1). – obr. 6.

Během vaření

Pára unikající z tlakového ventilu je velmi horká.

- Pokud během fáze šetrného vaření omylem otevřete, musíte ho ihned znovu zavřít; v takovém případě to nebude mít žádný vliv na výsledek vaření.
- Časovač během jednotlivých fází vaření nesundávejte.
- Časovač můžete kdykoli vypnout současným stisknutím obou tlačítek.
- Během vaření je možné dobu vaření změnit pouze tehdy, je-li na hrnci časovač. Během fáze šetrného vaření nelze dobu měnit.

Nutricook+ neotvírejte před dokončením fáze šetrného vaření. Jinak riskujete, že proces vaření přerušíte, než budou přísady dovařené. Viz oddíl „Po ukončení vaření“.

CHYBOVÉ HLÁŠENÍ

Pokud časovač nepřerušovaně bliká a vydává rychle za sebou pípavé tóny

Zkontrolujte, zda:

- je časovač na hrnci Nutricook+ správně nasazený;
- byl zvolen program vaření;
- víko neleží na tlačítkách + a - obráceně.



Po ukončení vaření

- Na konci fáze šetrného vaření signalizuje třetí upozorňovací tón časovače, že je vaření dokončeno.
- Zkontrolujte, zda ukazatel tlaku (D) klesl dolů.
- Abyste otevřeli víko, dejte rukojeť pro otevírání/zavírání do svislé polohy. – obr. 1.

Nikdy se nesnažte otevřít hrnec silou, dokud ukazatel tlaku neklesne dolů.

- Odstraňte časovač, Nutricook+ vymyjte a vysušte.

Používání napařovacího nástavce

- Do hrnce nalijte 750 ml vody.
- Na dno hrnce postavte napařovací nástavec. – obr. 5.
- Voda se může dna nástavce dotýkat jen lehce.

Upevnění a sundání ovládacího prvku

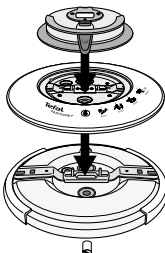
- Ovládací prvek byl vyvinut pro jednoduché čištění hrnce Nutricook+.

Sundání ovládacího prvku z víka:

- Otočte víkem.
- Jednou rukou pevně uchopte ovládací prvek. Druhou rukou povolte pomocí mince upevňovací šroub ovládacího prvku.
- Víkem opět otočte a sundejte ovládací prvek.

Upevnění ovládacího prvku na víku:

- Na víko nasadte obložení.
- Ovládací prvek nasadte na víko, rukojeť musí být sklopená dolů.
- Víkem s ovládacím prvkem otočte. Ovládací prvek při tom držte pevně na víku. Poté pomocí mince opět utáhněte upevňovací šroub.



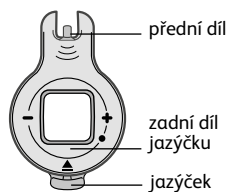
Ovládací prvek se dá nasazovat pouze jedním směrem.

- Nutricook+ nikdy nepoužívejte bez obložení.

Upevnění a sundání časovače

- Při upevňování časovače (C) nejprve zavedte přední díl a poté zacvakněte zadní díl, – obr. 7.
- Při odstraňování časovače (C) zmáčkněte jazýček a časovač sundejte.

Nutricook+ neotvírejte před dokončením fáze šetrného vaření. Jinak riskujete, že proces vaření přerušíte, než budou přísady dovařené. Viz oddíl „Po ukončení vaření“.



Čištění a údržba

V hrnci neskladujte potraviny.

- Po každém použití se řiďte těmito pokyny pro čištění a údržbu hrnce, abyste zachovali jeho funkčnost.
- Nutricook+ po každém použití omyjte vodou s malým množstvím prostředku na mytí nádobí. Stejným způsobem omyjte napařovací nástavec.
- Nikdy nepoužívejte bělidla ani chlorované produkty, protože mohou být agresivní vůči nerez.

Mytí hrnce

Vnitřek hrnce:

- Vnitřek čistěte drátěnkou a malým množstvím prostředku na mytí nádobí.
- Pokud se vnitřní strana nerezového hrnce duhově leskne nebo jsou na ní bílé skvrny (minerální usazeniny), použijte k čištění ocet.
- Hrnce lze mýt v myčce na nádobí.

Venkovní strana hrnce:

- Venkovní stranu čistěte houbičkou a prostředkem na mytí nádobí.

Mytí víka

Časovač se nesmí dostat pod tekoucí vodu a nesmí se mýt v myčce na nádobí.

- Časovač sundejte.
- Pokud sundáte časovač, těsnění a ovládací prvek, můžete dát víko do myčky na nádobí.
- Pro čištění ventilu pro upouštění páry (O): Odstraňte ovládací prvek a víko podržte pod tekoucí vodou. Při dobrém osvětlení zkontrolujte, že ventil není ucpaný. – obr. 14.
- Pokud jste omylem sundali kryt automatického odvodu páry (B), znovu ho nasadte tak, že kryt stisknete dolů a současně jím otočíte.

Mytí těsnění víka

Těsnění se nesmí mýt v myčce na nádobí.

- Po každém použití očistěte těsnění (H) a drážku pro nasazení těsnění.
- Těsnění čistěte houbičkou a prostředkem na mytí nádobí.
- Při opětovném nasazování těsnění dbejte na to, aby byl na víku nápis „face côté couvercle“ – obr. 15.

Čištění ovládacího prvku, ventilů a obložení víka

- **Sundejte ovládací prvek (viz oddíl „Umístění a sundání ovládacího prvku“). Ovládací prvek omyjte malým pramínkem tekoucí vody.**

Ovládací prvek v žádném případě neotvírejte.

- Za dobrého osvětlení zkontrolujte, že otvor pro únik páry (**A**) není ucpaný, – obr. 16. Pokud je ucpaný, podržte ho pod vodou.
- Zkontrolujte, že se tlakový ventil (**L**) na vnitřní straně víka může pohybovat, a to tak, že regulátor výkonu nastavíte na „Prog 1“ a prstem ho zmáčknete: – obr. 17. Tento ventil můžete čistit proudem vody.
- Zkontrolujte také, zda dobře funguje pojistný ventil (**M**), a to tak, že tyčkou bez ostrého konce silou zatlačíte na prostředek otvoru ventilu. Tato část musí být pohyblivá: – obr. 18.

Při této akci nepoužívejte předmět s ostrými hranami nebo špičatý předmět.

- Zkontrolujte, že je správně nasazené těsnění ovládacího prvku (**K**). Pokud těsnění chybí nebo je poškozené, může při používání hrnce Nutricook+ docházet k únikům pod ovládacím prvkem. Díky svému tvaru se dá těsnění snadno odstranit a znovu nasadit. V případě potřeby tuto součást získáte v autorizovaných servisech TEFAL. Zkontrolujte, zda je ukazatel tlaku (**D**) čistý. V případě potřeby ho můžete omýt proudem vody.
- Pokud je obložení víka zbarvené potravinami (mrkev, pomeranče...), otřete ho hadrem namočeným do stolního oleje a pokračujte v mytí (prostředek na mytí nádobí a houbička).

Čištění časovače

Časovač se nesmí mýt v myčce na nádobí.

- Použijte čistý a suchý hadr.
- Nepoužívejte rozpouštědlo.
- Na časovač nikdy nepouštějte tekoucí vodu.

Výměna baterie časovače

- Životnost baterie závisí na četnosti používání časovače. Pokud si však všimnete, že ukazatel nefunguje nebo je slabší, musíte baterii vyměnit.

- Přispějte k ochraně životního prostředí. Starou baterii po vyndání nevhazujte do domovního odpadu, ale odнесите ji na speciálně vyhrazené sběrné místo. Baterie časovače je Li-Mn knoflíková baterie. Splňuje evropské směrnice.
- Vybitou baterii v časovači nahraďte baterií typu CR2032 nebo si ji nechte vyměnit u specializovaného prodejce.
- Pro vyjmutí baterie otevřete na časovači kryt přihrádky na baterii. – obr. 11.
- Kryt přihrádky na baterii opatrně zavřete; kryt zamáčkněte jen na doraz. – obr. 11.



Tipy pro použití:

- Při zavírání krytu přihrádky na baterii nevyvíjejte příliš velký tlak.
- V případě ztráty získáte nový časovač ve všech našich autorizovaných servisech TEFAL.

Jak Nutricook+ uchovávat

- Hrnec opět zakryjte víkem.


Bezpečnost

Nutricook+ je vybaven různými bezpečnostními pojistkami.

Pojistka při zavírání

- Zámky se musejí dotýkat okraje víka. Jinak bude v úrovni ukazatele tlaku unikat pára a v hrnci nebude tlak.

Pojistka při otevírání

- Pokud je Nutricook+ pod tlakem, nelze s rukojetí pro otevírání/zavírání manipulovat, protože je mechanismus blokován ukazatelem tlaku.
- V takovém případě nezkoušejte hrnec otevřít silou, nýbrž dejte regulátor výkonu na  a počkejte, dokud ukazatel tlaku (D) neklesne dolů. Teprve potom zkuste Nutricook+ znovu otevřít.

Přetlaková pojistka

- Nutricook+ je vybaven dvěma přetlakovými pojistkami.
- První pojistka: Pojistný ventil (M) snižuje tlak a umožňuje páře unikat pod ovládacím prvkem: – obr. 19.
- Druhá pojistka: Těsnění (H) umožňuje páře unikat mezi víkem a hrncem. – obr. 20.
- Pokud některá z přetlakových pojistek vybvaví:
 - Vypněte ohřev.
 - Nutricook+ nechte zcela vychladnout.
 - Hrnec otevřete.
 - Zkontrolujte a očistěte tlakový ventil (L), otvor pro únik páry (A), pojistný ventil (M) a těsnění (H).

Vlastnosti

Kompatibilní druhy ohřevu



Neohřívajte prázdny hrniec. Mohlo by dojít k jeho poškodení.

- Při používání elektrických plotýnek a indukčních varných desek dbejte na to, aby byl jejich průměr stejně velký nebo menší, než je průměr dna hrnce Nutricook+.
- Při používání sklokeramických desek dbejte na to, aby byl spodek hrnce čistý a nepoškozený.
- U plynových sporáků nesmí plynový plamen v žádném případě sahat přes okraj rychlovarného hrnce.
- U všech typů vařičů dbejte na to, aby Nutricook+ stál přesně uprostřed plotýnky.

Průměr dna hrnce

Objem	Ø hrnce	Ø dna	Číslo výrobků	Materiál hrnce a víka
6 l	22 cm	18 cm	P42207	nerez
8 l	25 cm	20 cm	P42214	

Informace k normám

- Maximální provozní tlak: 85 kPa
- Maximální bezpečnostní tlak: 120 kPa

Příslušenství TEFAL

- V obchodech je k dostání toto příslušenství pro Nutricook+:
- V případě zájmu o výměnu jiných součástí nebo o opravu prosím kontaktujte autorizovaný servis TEFAL.
- Používejte pouze originální náhradní díly TEFAL určené pro váš model.

Příslušenství	Číslo výrobků
Těsnění 6 l/8 l	X1010004 / X1010003
Časovač	X1060003

Záruka

- Pod podmínkou, že je Nutricook+ společnosti TEFAL používán v souladu s návodem, poskytuje TEFAL na váš nový rychlovarný hrnec 10letou záruku na:
 - veškeré škody na kovové struktuře vašeho hrnce;
 - veškeré předčasné opotřebení základního kovu.
- Na všechny ostatní součásti hrnce Nutricook+ se vztahuje záruka v trvání dle zákonných předpisů platných v zemi, ve které byl produkt zakoupen. Tato záruka platí od data zakoupení a kryje veškeré výrobní nebo materiálové vady.
- Tato smluvní záruka bude poskytnuta na základě předložení dokladu o zakoupení nebo faktury s datem nákupu.

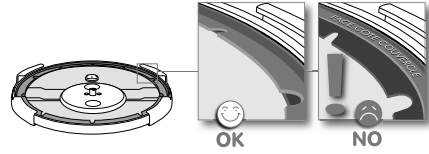
Tato záruka se nevztahuje na:


- poškození způsobená nedodržением podstatných bezpečnostních opatření nebo nesprávným používáním, zejména:
 - nárazy, pády, vložením do rozpálené trouby
 - mytím víka a tlakového ventilu v myčce na nádobí.
- Tuto záruku je možné uplatnit pouze v autorizovaných servisech TEFAL.
- Kontaktujte zákaznickou linku TEFAL, kde vám sdělí adresu autorizovaného servisu TEFAL ve vaší blízkosti.

Předepsaná označení

Označení	Místo
Identifikace výrobce nebo značky	Obložení víka
Rok výroby, identifikace spotřebiče/číslo modelu	Na horním okraji jednoho ze zajišťovacích zámků, na viditelném místě, pokud je víko v poloze „Otevřít“.
Maximální provozní tlak, maximální bezpečnostní tlak	Na viditelném místě pod ovládacím prvkem, když se sundá z víka.
Objem	Na vnější straně dna hrnce

TEFAL odpovídá na vaše otázky

Problémy	Doporučení
Pokud nejde zavřít víko:	Zkontrolujte, zda je rukojeť pro otevírání/zavírání správně svisle. Zkontrolujte, že je těsnění správně nasazené do víka; viz oddíl „Čištění a údržba“. 
Pokud jste ohřivali pod tlakem bez tekutiny:	Nechte si Nutricook+ zkontrolovat autorizovaným servisem TEFAL.
Pokud ukazatel tlaku nestoupí a během vaření neuchází z otvoru pro únik páry žádná pára:	Zkontrolujte, zda - regulátor výkonu je nastaven na některý z programů vaření; - Nutricook+ je správně zavřený.
Pokud ukazatel tlaku stoupí a během vaření neuchází z otvoru pro únik páry žádná pára:	Toto je během prvních minut normální. Pokud jev nadále trvá, zvolte program ☼. Počkejte, až ukazatel tlaku klesne dolů, a poté dejte rukojeť pro otevírání/zavírání hrnce do svislé polohy. Vyčistěte tlakový ventil a otvor pro únik páry pod tekoucí vodou. Zkontrolujte, že se klapka pojistného ventilu může pohybovat: – obr. 17. Viz oddíl Čištění a údržba.

Problémy	Doporučení
Pokud na okraji víka uniká pára, zkontrolujte, že:	víko je správně zavřené; těsnění víka je ve správné poloze; těsnění je v dobrém stavu (pokud ne, vyměňte ho); víko, těsnění a drážka pro nasazení těsnění ve víku nejsou znečištěné; okraj hrnce je v dobrém stavu.
Pokud na okraji víka uniká s ostrým syčením pára, zkontrolujte, že:	těsnění není mezi víkem a hrncem skřípnuté.
Pokud nejde otevřít víko:	Zkontrolujte, zda je regulátor výkonu nastaven na  . Zkontrolujte, zda je ukazatel tlaku dole. Pokud není, upustte tlak. S tímto ukazatelem tlaku nikdy nemanipulujte.
Pokud nejsou potraviny dovařené, příp. jsou spálené, zkontrolujte:	dobu vaření; výkonový stupeň ohřevu; polohu regulátoru výkonu; množství tekutiny.
Pokud jsou potraviny v hrnci Nutricook+ připálené:	Hrnc nechte před mytím chvíli odmočit. Nikdy nepoužívejte bělidla nebo chlorované produkty.
Pokud vybavila některá z pojistek:	Vypněte ohřev. Nutricook+ nechte vychladnout, aniž byste s ním hýbali. Regulátor výkonu nastavte na program. Počkejte, až ukazatel tlaku klesne dolů, a otevřete hrnc. Zkontrolujte a očistěte tlakový ventil, otvor pro únik páry, pojistný ventil a těsnění. Pokud se problém nedaří odstranit, nechte spotřebič zkontrolovat autorizovaným servisem TEFAL.
Pokud je odmontovaný ventil pro upouštění páry (O):	Nechte si Nutricook+ opravit autorizovaným servisem TEFAL.

Staré elektrické nebo elektronické spotřebiče



Myslete na životní prostředí!

- ① Váš spotřebič obsahuje řadu cenných a recyklovatelných surovin.
- ➔ Odevzdejte ho na sběrném místě nebo autorizovanému servisu k dalšímu zpracování.

DÔLEŽITÉ BEZPEČNOSTNÉ POKYNY

Skôr ako začnete používať Nutricook+, venujte čas prečítaniu všetkých pokynov.

Vždy sa riadte návodom na obsluhu. Nedodržanie návodu na obsluhu môže dôjsť k poškodeniu výrobku.


Toto zariadenie spĺňa platné normy a predpisy pre vašu bezpečnosť.

- Smernica o tlakových zariadeniach
- Materiál prichádzajúci do kontaktu s potravinami
- Životné prostredie

ČO JE POTREBNÉ SKONTROLOVAŤ PRED KAŽDÝM POUŽITÍM	SKONTROLUJTE, ČI <ul style="list-style-type: none">■ nie je upchatý výstup pary (pri dobrom osvetlení) – obr. 16.■ stred bezpečnostného ventilu (M) sa môže voľne pohybovať zatlačením tyče bez ostrého konca – obr. 18.■ je tesnenie pokrievky správne nasadené – obr. 15.■ sú rukoväte hrncov správne upevnené. V prípade potreby ich utiahnite.
VŽDY DODRŽIAVAJTE UVEDENÉ MNOŽSTVÁ NÁPLNE	<ul style="list-style-type: none">■ Nutricook+ nikdy nepoužívajte bez tekutiny, mohlo by dôjsť k vážnemu poškodeniu tlakového hrnca. Počas varenia neustále kontrolujte, či je v hrnci dostatok tekutiny.■ Minimálne množstvo náplne 250 ml – obr. 3.■ Maximálne množstvo náplne 2/3 výšky nádoby, značka MAX 2 – obr. 4.■ Pri varení v pare sa potraviny v naparovacom nadstavci nesmú dostať do kontaktu s vodou a nesmú presahovať značku MAX 2 na nádobe.■ Maximálne 1/3 (MAX 1 známka) pre pastovité potraviny, ktoré počas varenia napučávajú alebo penia, ako napríklad ryža, strukoviny, sušené ovocie, kompóty, tekvica, cuketa, mrkva, zemiaky, rybie filé... – obr. 6.

PRED A PO VARENÍ	<ul style="list-style-type: none">■ Nutricook+ používajte mimo dosahu detí.■ Para unikajúca z tlakového ventilu je veľmi horúca. Pozor, unikajúca para je horúca.■ Nutricook+ je pri varení pod tlakom. Nesprávna manipulácia môže spôsobiť popáleniny. Pred použitím prístroja sa uistite, že je správne uzavretý. (Pozri časť „Zatváranie“)■ Počas varenia skontrolujte, či ventil neustále syčí. Ak neuniká dostatok pary, znížte tlak a skontrolujte, či je v hrnci dostatok kvapaliny a či nie je zablokovaný otvor na odvod pary. Ak ani po tejto kontrole neuniká para, zvýšte teplotu ohrevu.■ Nevarte potraviny, ktoré by mohli upchať vedenia v poistkách:<ul style="list-style-type: none">- bobuľovité plody- krupica, špalda, jačmeň- ovsené vločky- polený hrach- rezance, cestoviny, špagety- rebarbora- ríbezle■ Mäso s kožou a mäsové výrobky v čreve (napr. celé klobásky, jazyk, hydina...) by sa mali pred varením prepichnúť nožom alebo vidličkou. Počas varenia sa môže vriaca tekutina nahromadiť pod kožou alebo striekačkou a vystreknúť.■ V hrnci Nutricook+ nepripravujte recepty na báze živočíšneho mlieka.■ V hrnci Nutricook+ nepoužívajte hrubozrnnú soľ. Jemne mletú soľ pridajte až na konci varenia. Tým sa zabráni tvorbe malých „jamiek“, ktoré by mohli poškodiť dno nádoby.■ Nutricook+ nepoužívajte na fritovanie potravín v oleji pod tlakom.■ Ak rozpalujete olej alebo tuk, nenechávajte Nutricook+ bez dozoru. Nepretržité zahrievanie oleja, pri ktorom vzniká dym, poškodzuje tlakový hrniec. Teplota oleja sa môže zvýšiť natolko, že sa olej vznieti.
-------------------------	---

PRED A PO VARENÍ	<ul style="list-style-type: none"> ■ Nutricook+ používajte len na účel, na ktorý je určený. ■ Nevkladajte Nutricook+ do horúcej rúry. ■ Formu v hrnci Nutricook+ nikdy voľne neprikrývajte fóliou. ■ Do hrnca Nutricook+ nekladajte potravinovú fóliu. Alkoholové výpary sú horľavé. Pred prikrytím hrnca pokrievkou nechajte jedlo asi 2 minúty variť.
-------------------------	---

PO VARENÍ ...	<ul style="list-style-type: none"> ■ Ak indikátor tlaku (D) neklesá, vložte Nutricook+ do studenej vody. ■ Nikdy nemanipulujte s týmto indikátorom tlaku. ■ Pre pastovité potraviny, ktoré počas varenia napučiajajú alebo penia, ako napríklad ryža, strukoviny, sušené ovocie, kompóty, tekvica, cuketa, mrkva, zemiaky, rybie filé... Nechajte Nutricook+ niekoľko minút vychladnúť a potom ho vložte do studenej vody. Pred otvorením hrnca ho vždy zľahka pretrepte a skontrolujte, či indikátor tlaku klesol. Tým sa zabráni úniku pary, ktorá by vás mohla popáliť. Tento krok je dôležitý najmä vtedy, keď sa para uvoľňuje rýchlo alebo po ochladení v studenej vode. ■ Ak pohybujete zariadením Nutricook+, keď je pod tlakom, buďte veľmi opatrní. Nikdy sa nedotýkajte horúcich povrchov. V prípade potreby použite kuchynské rukavice. Použite 2 rukoväte na nádobu. ■ Pred otvorením hrnca Nutricook+ skontrolujte, či je regulátor polohy v polohe „šetrné varenie . Indikátor tlaku (D) musí byť spustený. ■ Nutricook+ nikdy neotvárajte silou. Skontrolujte, či je nádoba bez tlaku. Indikátor tlaku (D) musí byť spustený. (Pozri časť „Bezpečnosť“).
----------------------	---

ÚDRŽBA	<ul style="list-style-type: none"> ■ Ak na niektorej časti hrnca Nutricook+ nájdete praskliny alebo trhliny, nepokúšajte sa ho otvoriť, kým je zatvorený. Počkajte, kým úplne vychladne. Až potom s ním manipulujte. Hrnec ďalej nepoužívajte a dajte ho opraviť autorizovanému servisnému technikovi TEFAL. ■ Pri manipulácii s poistkami sa obmedzte len na čistenie a údržbu. ■ Používajte len originálne náhradné diely TEFAL pre váš model. ■ V hrnci Nutricook+ neskladujte potraviny. ■ Nutricook+ po každom použití ihneď umyte a opláchnite. ■ V žiadnom prípade nekladajte ovládací modul, tesnenie (H) alebo časovač (C) do umývačky riadu. ■ Na časovač (C) nikdy nepúšťajte tečúcu vodu. ■ Nikdy nepoužívajte bielidlá alebo chlórované výrobky, pretože môžu byť agresívne voči nehrdzavejúcej oceli. ■ Pokrievku nenamáčajte do vody. ■ Tesnenie vymieňajte každý rok. Ak je poškodené, okamžite ho vymeňte. ■ Po 10 rokoch používania musí skontrolovať autorizované servisné stredisko TEFAL. ■ Ako Nutricook+ skladovať: Na hrniec nasadte pokrievku hornou stranou nahor, aby ste zabránili predčasnému opotrebovaniu tesnenia pokrievky.
---------------	--

USCHOVAJTE SI TENTO NÁVOD

Opis

- | | |
|--|---|
| A. Otvor pre únik pary | I. Nástavec na naparovanie |
| B. Systém automatického odvdzušňovania | J. Hrnec |
| C. Časovač | K. Tesnenie otvoru na únik pary |
| D. Indikátor tlaku | L. Tlakový ventil |
| E. Rukoväť na otváranie/zatváranie | M. Poistný ventil |
| F. Regulátor výkonu | N. Upevňovacia skrutka ovládacieho modulu |
| G. Obloženie pokrievky | O. Ventil na vypúšťanie pary |
| H. Tesnenie | P. Odmerka (ml) |

Nutricook+ je klasický rýchlovarný hrniec. Spoločnosť TEFAL ho inovovala na maximálne zachovanie výživovej hodnoty potravín. Váš model ponúka štyri varné programy:



Každý program má dve fázy:


- Prvá fáza je tlaková na úsporu času: Trvanie tejto fázy sa nastavuje na časovači pomocou tlačidiel + a -.

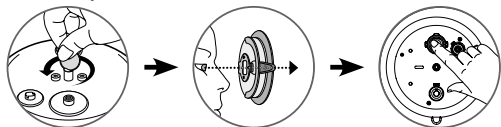
- Druhá fáza, šetrné varenie (menej pary) na parnom hrnci, pri ktorom je varná doska vypnutá, aby sa zabránilo prevareniu a ušetrila sa energia. Trvanie druhej fázy je už nastavené na časovači. Nemusíte nastavovať nič iné.

Trvanie druhej fázy sa môže líšiť v závislosti od programu:

- Program 1: 4 min.
- Program 2: 6 min.
- Program 3: 10 min.
- Program 4: 4 min.

Čo je potrebné skontrolovať pred každým použitím

Kontrola úniku pary: Regulátor výkonu nastavte na prvý  a odstráňte ovládací prvok.



- Ovládanie umyte pod tečúcou vodou a skontrolujte, či nie je zablokovaný otvor pre únik pary (A). Ak je upchatý, opláchnite ho pod tečúcou vodou. Skontrolujte, či sa tlakový ventil (L) môže pohybovať.


Kontrola poistného ventilu



- Skontrolujte, či sa stred bezpečnostného ventilu (M) môže voľne pohybovať zatlačením tyče bez ostrého konca.

Otváranie hrnca

Aby bolo možné hrniec otvoriť/zavrieť, musí byť na pokrievke ovládací prvok.

- Skontrolujte, či je regulátor výkonu v polohe  – obr. 8 a indikátor tlaku je dole.
- Posuňte rukoväť na otváranie/zatváranie z vodorovnej do zvislej polohy (zámkový sa vysunú): – obr. 1.
- Odstráňte pokrievku.

Zatvorenie hrnca

- Pokrievku umiestnite na hrniec vo vodorovnej polohe. Uistite sa, že je v správnej polohe.
- Posuňte rukoväť otvárania/zatvárania z vertikálnej do horizontálnej polohy. – obr. 2.
- Ku koncu miernym tlakom aktivujte zatvárací mechanizmus.
- Zatvorenou pokrievkou možno na hrnci voľne otáčať.


Zámky sa musia dotýkať okraja pokrievky. Ak pokrievku nemôžete zatvoriť:

- Skontrolujte, či je rukoväť na otváranie/zatváranie správne vo zvislej polohe.
- Skontrolujte, či je pokrievka v správnej polohe.

Používanie hrnca Nutricook+

Odporúčame, aby ste prvýkrát naplnili iba vodou, aby ste sa oboznámili s hrncom a odstránili prípadné nečistoty z výrobného procesu (prach).

Nutricook+ umiestnite tak, aby bol regulátor výkonu otočený smerom k vám.

- Hrnec naplňte do 2/3 vodou (MAX 2).
- Do hrnca vložte nástavec na napaarovanie.
- Nutricook+ zavrtajte.
- Regulátor výkonu nastavte na „Prog. 4“.
- Časovač nastavte na 20 minút.
- Nutricook+ postavte na varnú dosku na maximálny výkon.
- Hneď ako počujete prvý výstražný tón časovača, znížte teplotu varnej dosky. V tomto okamihu sa začína fáza varenia pod tlakom.
- Keď počujete druhý výstražný tón, nastavte regulátor výkonu na: 

V tomto okamihu sa začína fáza jemného varenia s malým množstvom pary.

– obr. 12.

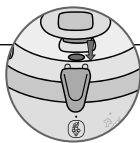
Vypnite varnú dosku.

- Keď zaznie **tretí výstražný tón**, varenie je ukončené.
- Skontrolujte, či indikátor tlaku klesol, a otvorte hrniec.

Nikdy sa nepokúšajte otvoriť hrniec silou, kým indikátor tlaku neklesne.

Pred varením

Nutricook+ umiestnite tak, aby bol regulátor výkonu otočený smerom k vám.



- Pred každým použitím skontrolujte, či je ovládanie správne upevnené (pomocou mince). Skontrolujte, či sa ventil na vypúšťanie pary (O) na vnútornej strane pokrievky môže pohybovať.
- Skontrolujte aj otvor pre únik pary (A) a poistný ventil (M): pozri stranu 4.

Ak používate tlakový hrniec v blízkosti detí, majte Nutricook+, ako aj všetky kuchynské spotrebiče, pod prísny dohľadom.

Minimálne množstvo obsahu

Potraviny v nastavci na varenie v pare sa nesmú dotýkať pokrievky hrnca Nutricook+. Tlakový hrniec naplňte do 2/3 (MAX 2).

Varenie priamo v hrnci:

- Do hrnca vždy nalejte aspoň 250 ml tekutiny. – obr. 3.

Varenie v pare:

- Do hrnca nalejte 750 ml vody.
- Na dno hrnca umiestnite nástavec na naparovanie. – obr. 5.

Ak ste ohrievali bez tekutiny:

- Nechajte svoj Nutricook+ skontrolovať autorizovaným servisným technikom spoločnosti TEFAL.

Maximálne množstvo obsahu

- Nutricook+ naplňte do 2/3 výšky hrnca (značka MAX 2). – obr. 4.

Pre určité potraviny:

- V prípade pastovitých potravín, ktoré počas varenia napučávajú alebo penia, ako je ryža, strukoviny, sušené ovocie, kompóty, tekvica, cuketa, mrkva, zemiaky, rybie filé..., naplňte Nutricook+ maximálne do 1/3 výšky hrnca (značka MAX 1). – obr. 6.

Počas varenia

Para unikajúca z tlakového ventilu je veľmi horúca.

- Ak náhodou otvoríte Nutricook+ počas fázy šetrného varenia, musíte ho ihneď opäť zatvoriť; v takom prípade nebude výsledok varenia ovplyvnený.
- Počas fáz varenia neodstraňujte časovač.
- Časovač môžete kedykoľvek vypnúť súčasným stlačením oboch tlačidiel.
- Čas varenia môžete zmeniť len počas varenia, ak je na hrnci časovač. Počas fázy šetrného varenia nie je možné zmeniť čas

Nutricook+ neotvárajte pred ukončením fázy šetrného varenia. V opačnom prípade hrozí, že proces varenia prerušíte skôr, ako sa ingrediencie uvaria. Pozri časť „Po ukončení varenia“.

CHYBOVÉ HLÁSENIE

Ak časovač nepretržite bliká a vydáva zvukové signály v rýchлом slede za sebou

- Skontrolujte, či:**
- je časovač na hrnci Nutricook+ správne nasadený;
 - bol zvolený program varenia;
 - pokrievka neleží na tlačidlách + a - naopak



Po dokončení varenia

- Na konci fázy šetrného varenia sa ozve tretí výstražný tón časovača, ktorý signalizuje ukončenie varenia.
- Skontrolujte, či indikátor tlaku (D) klesol nadol.
- Ak chcete otvoriť pokrievku, umiestnite rukoväť na otváranie/zatváranie do vertikálnej polohy. – obr. 1.

Nikdy sa nepokúšajte otvoriť hrniec silou, kým indikátor tlaku neklesne.

- Odstráňte časovač, Nutricook+ umyte a osušte.

Používanie naparovacieho nadstavca

- Do hrnca nalejte 750 ml vody.
- Na dno hrnca umiestnite nástavec na naparovanie. – obr. 5.
- Voda sa môže len zľahka dotýkať spodnej časti nástavca.

Pripojenie a odpojenie ovládacieho prvku

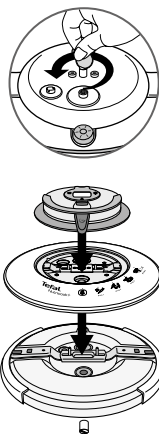
- Ovládací prvok bol vyvinutý na jednoduché čistenie hrnca Nutricook+.

Odstránenie ovládacieho prvku z pokrievky:

- Otočte pokrievku.
- Jednou rukou pevne uchopíte ovládací prvok. Druhou rukou uvoľníte upevňovaciu skrutku ovládacieho prvku pomocou mince.
- Opäť otočte pokrievku a odstráňte ovládací prvok.

Upevnenie ovládacieho prvku na pokrievku:

- Na pokrievku nasadte obloženie.
- Umiestnite ovládací prvok na pokrievku, rukoväť musí byť sklopená.
- Otočte pokrievku pomocou ovládacieho prvku. Pevne držte ovládací prvok na pokrievke. Potom opäť utiahnite upevňovaciu skrutku pomocou mince.

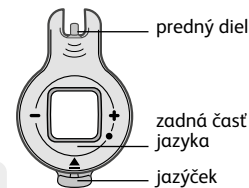


Ovládací prvok sa dá nasadiť len jedným smerom.

- Nutricook+ nikdy nepoužívajte bez podšívky.

Pripojenie a odpojenie časovača

- Pri upevňovaní časovača (C) najprv vložte prednú časť a potom zacvaknite zadnú časť, – obr. 7.
- Pri odstraňovaní časovača (C) stlačte jazýček a vyberte časovač



Nutricook+ neotvárajte pred ukončením fázy šetrného varenia. V opačnom prípade hrozí, že proces varenia prerušíte skôr, ako sa ingrediencie uvaria. Pozri časť „Po ukončení varenia“.

Čistenie a údržba

V hrnci neskladujte potraviny.

- Po každom použití dodržiavajte tieto pokyny na čistenie a údržbu hrnca, aby zostal funkčný.
- Nutricook+ po každom použití umyte vodou s malým množstvom prostriedku na umývanie riadu. Rovnakým spôsobom umyte aj naparovací nadstavec.
- Nikdy nepoužívajte bieliadlá alebo chlórované výrobky, pretože môžu byť agresívne voči nehrdzavejúcej oceli.

Umývanie hrnca

Vnútro hrnca:

- Vnútro vyčistite drôtenou handričkou a malým množstvom prostriedku na umývanie riadu.
- Ak má vnútro hrnca z nehrdzavejúcej ocele dúhový lesk alebo biele škvrny (minerálne usadeniny), použite na jeho vyčistenie ocot.
- Hrniec je možné umývať v umývačke riadu.

Vonkajšia strana hrnca:

- Vonkajšiu časť vyčistite špongiou a prostriedkom na umývanie riadu.

Umývanie pokrievky

Časovač nesmie ísť pod tečúcu vodu a nesmie sa umývať v umývačke riadu.

- Odstráňte časovač.
- Ak odstránite časovač, tesnenie a ovládanie, môžete pokrievku vložiť do umývačky riadu.
- Na čistenie ventilu na uvoľňovanie pary (**O**): Odstráňte ovládací prvok a podržte pokrievku pod tečúcou vodou. Pri dobrom osvetlení skontrolujte, či nie je ventil zablokovaný. – obr. 14.
- Ak ste omylom odstránili kryt automatického odvodušňovacieho systému (**B**), vráťte ho späť zatlačením na kryt a jeho súčasným otočením.

Umývanie tesnenia pokrievky

Tesnenie sa nesmie umývať v umývačke riadu.

- Po každom použití vyčistite tesnenie (**H**) a drážku na uloženie tesnenia.
- Tesnenie vyčistite špongiou a prostriedkom na umývanie riadu.
- Pri opätovnom nasadení tesnenia skontrolujte, či je pokrievka označená „face côté couvercle“ – obr. 15.

Čistenie ovládania, ventilov a obloženia pokrievky

- Odstráňte ovládač (pozri časť „Umiestnenie a odstránenie ovládacieho prvku“). Ovládací prvok umyte malým prúdom tečúcej vody.

Ovládací prvok v žiadnom prípade neotvárajte.

- Pri dobrom svetle skontrolujte, či nie je zablokovaný výstup pary (**A**), – obr. 16. Ak je upchatý, podržte ho pod vodou.
- Skontrolujte, či sa tlakový ventil (**L**) na vnútornej strane pokrievky môže pohybovať tak, že nastavíte regulátor výkonu na „Prog 1“ a stlačíte ho prstom: – obr. 17. Tento ventil možno čistiť prúdom vody.
- Skontrolujte tiež, či bezpečnostný ventil (**M**) funguje správne, a to tak, že tým bez ostrého konca silou zatlačíte do stredu otvoru ventilu. Táto časť musí byť pohyblivá: – obr. 18.

Pri tejto činnosti nepoužívajte predmety s ostrými hranami alebo špicaté

- Skontrolujte, či je správne nasadené kontrolné tesnenie (**K**). Ak tesnenie chýba alebo je poškodené, pri používaní zariadenia Nutricook+ môže dôjsť k netesnostiam pod ovládaním. Vďaka svojmu tvaru sa dá tesnenie ľahko odstrániť a znovu nainštalovať. V prípade potreby je možné tento diel získať v autorizovaných servisných strediskách TEFAL. Skontrolujte, či je indikátor tlaku (**D**) čistý. V prípade potreby ho môžete umyť prúdom vody.

- Ak je obloženie pokrievky zašpinené potravinami (mrkvou, pomarančmi...), utrite ho handričkou namočenou do stolového oleja a pokračujte v umývaní (prostriedok na umývanie riadu a špongia).

Čistenie časovača

Časovač sa nesmie umývať v umývačke riadu.

- Použite čistú, suchú handričku.
- Nepoužívajte rozpúšťadlo.
- Nikdy nepúšťajte tečúcu vodu na časovač.

Výmena batérie časovača

- Výdrž batérie závisí od toho, ako často sa časovač používa. Ak však zistíte, že indikátor nefunguje alebo je slabší, je potrebné vymeniť batériu.
- Prispejte k ochrane životného prostredia. Starú batériu nevyhadzujte do domového odpadu, ale odneste ju na určené zberné miesto. Batéria časovača je gombiková batéria Li-Mn. Spĺňa európske smernice.
- Vymeňte vybitú batériu v časovači za batériu CR2032 alebo ju nechajte vymeniť u špecializovaného predajcu.
- Ak chcete vybrať batériu, otvorte kryt priestoru na batérie na časovači. – obr. 11.
- Opatrne zatvorte kryt priestoru pre batérie; kryt zatlačte až na doraz. – obr. 11.



Tipy na použitie:

- Pri zatváraní krytu priestoru na batérie nevyvíjajte príliš veľký tlak.
- V prípade straty môžete získať nový časovač vo všetkých našich autorizovaných servisných strediskách TEFAL.

Ako skladovať Nutricook+

- Hrniec opäť prikryte pokrievkou.


Bezpečnosť

Nutricook+ je vybavený rôznymi bezpečnostnými poistkami.

Poistka pri zatváraní

- Zámky za musia dotýkať okraja pokrievky. V opačnom prípade bude para unikať na úrovni indikátora tlaku a v hrnci Nutricook+ nebude žiadny tlak.

Poistka pri otvorení

- Keď je zariadenie Nutricook+ pod tlakom, s rukoväťou na otváranie/zatváranie nemožno manipulovať, pretože mechanizmus je zablokovaný indikátorom tlaku.
- V tomto prípade sa nepokúšajte otvoriť hrniec silou, ale zapnite regulátor výkonu na  a počkajte, kým indikátor tlaku (D) neklesne. Až potom skúste Nutricook+ otvoriť znova.

Pretlaková poistka

- Nutricook+ je vybavený dvoma pretlakovými ventilmi
- Prvá poistka: Poistný ventil (M) znižuje tlak a umožňuje únik pary pod kontrolou: – obr. 19.
- Druhá poistka: Tesnenie (H) umožňuje únik pary medzi pokrievkou a hrncom. – obr. 20.
- Ak je niektorá z pretlakových poistiek spustí:
 - Vypnite ohrev.
 - Nechajte Nutricook+ úplne vychladnúť.
 - Otvorte hrniec.
- Skontrolujte a vyčistite tlakový ventil (L), otvor na únik pary (A), poistný ventil (M) a tesnenie (H).

Vlastnosti

Kompatibilné typy ohrevu

PLYNOVÝ



ELEKTRICKÝ

SKLOKERAMICKÁ
VARNÁ DOSKA
S HALOGENOVÝM
ZIARIČOM

INDUKČNÝ

VYKUROVACIA
SPIRALA

Neohrievajte prázdny hrniec. Mohlo by dôjsť k jeho poškodeniu.

- Pri používaní elektrických a indukčných varných dosiek sa uistite, že ich priemer je rovnaký alebo menší ako priemer dna hrnca Nutricook+.
- Pri používaní sklokeramických varných dosiek sa uistite, že dno hrnca je čisté a nepoškodené.
- Pri plynových sporákoch nesmie plynový plameň nikdy presahovať okraj sporáka.
- Pri všetkých typoch varných dosiek sa uistite, že Nutricook+ stojí presne uprostred varnej dosky.

Priemer dna hrnca Nutricook+

Objem	Ø hrnca	Ø dna	Číslo výrobkov	Materiál hrnca a pokrievky
6 l	22 cm	18 cm	P42207	nehrdzavejúca oceľ
8 l	25 cm	20 cm	P42214	

Informácie o normách

- Maximálny prevádzkový tlak: 85 kPa
- Maximálny bezpečnostný tlak: 120 kPa

Príslušenstvo TEFAL

- Nasledujúce príslušenstvo pre Nutricook+ je k dispozícii v predajniach:
- Ak máte záujem o výmenu iných dielov alebo o opravu, obráťte sa na autorizované servisné stredisko TEFAL.
- Používajte len originálne náhradné diely TEFAL pre váš model.

Príslušenstvo	Číslo výrobkov
Tesnenie 6L / 8 L	X1010004 / X1010003
Časovač	X1060003

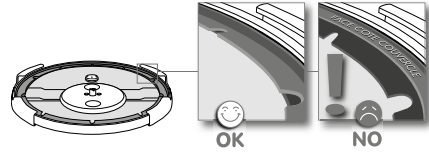
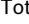
Záruka

- Ak sa tlakový hrniec TEFAL Nutricook+ používa v súlade s návodom, spoločnosť TEFAL poskytuje na váš nový tlakový hrniec 10-ročnú záruku:
 - akékoľvek poškodenie kovovej konštrukcie hrnca;
 - predčasné opotrebovanie základného kovu.
 - **Na všetky ostatné komponenty hrnca Nutricook+ sa vzťahuje záruka v trvaní podľa právnych predpisov platných v krajine, kde bol výrobok zakúpený. Táto záruka platí od dátumu nákupu a vzťahuje sa na všetky výrobné chyby alebo chyby materiálu.**
 - Táto zmluvná záruka bude poskytnutá po predložení dokladu o kúpe alebo faktúry s dátumom nákupu.
- Táto záruka sa nevzťahuje na**
- škody spôsobené nedodržaním základných bezpečnostných opatrení alebo nesprávnym používaním, najmä:
 - nárazy, pády, vloženie do horúcej rúry
 - umytím pokrievky a tlakového ventilu v umývačke riadu.
 - Túto záruku možno uplatniť len v autorizovaných servisných strediskách TEFAL.
 - Adresu autorizovaného servisného strediska TEFAL vo vašom okolí získate na zákazníckej linke TEFAL.

Predpísané označenia

Označenia	Miesto
Identifikácia výrobcu alebo značky	Obloženie pokrievky
Rok výroby, identifikácia spotrebiča/číslo modelu	Na hornom okraji jednej z uzamykacích západiek, na viditeľnom mieste, keď je pokrievka v polohe „Otvoriť“.
Maximálny prevádzkový tlak, maximálny bezpečnostný tlak	Na viditeľnom mieste pod ovládacím prvkom po jeho vybratí z pokrievky.
Objem	Na vonkajšej strane dna hrnca

TEFAL odpovedá na vaše otázky

Problémy	Odporúčania
Ak nemôžete zatvoriť pokrievku:	Skontrolujte, či je rukoväť na otváranie/zatváranie správne vo zvislej polohe. Skontrolujte, či je tesnenie správne nasadené v pokrievke; pozrite si časť „Čistenie a údržba“. 
Ak ste ohrievali pod tlakom bez tekutiny:	Nechajte svoj Nutricook+ skontrolovať autorizovaným servisným technikom spoločnosti TEFAL.
Ak indikátor tlaku nestúpol a počas varenia neuniká para z parného otvoru:	Skontrolujte, či: <ul style="list-style-type: none"> - je regulátor výkonu nastavený na jeden z programov varenia; - je Nutricook+ usprávne uzavretý.
Ak indikátor tlaku stúpol a počas varenia neuniká para z parného otvoru:	Toto je počas prvých minút normálne. Ak jav pretrváva, vyberte program  Počkajte, kým indikátor tlaku klesne, a potom dajte rukoväť na otváranie/zatváranie hrnca do zvislej polohy. Tlakový ventil a otvor pre únik pary vyčistite pod tečúcou vodou. Skontrolujte, či sa klapka poistného ventilu môže pohybovať: – obr. 17. Pozrite si časť Čistenie a údržba.
Ak para uniká na okraji pokrievky, skontrolujte, či:	je pokrievka riadne zatvorená; je tesnenie pokrievky v správnej polohe; je tesnenie v dobrom stave (ak nie, vymeňte ho); nie sú pokrievka, tesnenie a drážka na uloženie tesnenia v pokrievke znečistené; je okraj hrnca v dobrom stave.

Problémy	Odporúčania
Ak para uniká s ostrým syčaním na okraji pokrievky, skontrolujte, či:	tesnenie medzi pokrievkou a hrncom nie je stlačené.
Ak nemôžete otvoriť pokrievku:	Skontrolujte, či je regulátor napájania nastavený na  . Skontrolujte, či je indikátor tlaku dole. Ak nie, uvoľnite tlak. Nikdy nemanipulujte s týmto indikátorom tlaku.
Ak jedlo nie je uvarené alebo je spálené, skontrolujte:	čas varenia; stupeň výkonu ohrevu; polohu regulátoru výkonu; množstvo tekutiny.
Ak je jedlo v prístroji Nutricook+ spálené:	Pred umývaním nechajte hrniec chvíľu namočený. Nikdy nepoužívajte bieliadlá alebo chlórované výrobky.
Ak bola namontovaná niektorá z poistiek:	Vypnite ohrev. Nutricook+ nechajte vychladnúť bez toho, aby ste s ním hýbali. Nastavte regulátor výkonu na program. Počkajte, kým indikátor tlaku klesne, a otvorte hrniec. Skontrolujte a vyčistite tlakový ventil, otvor na únik pary, poistný ventil a tesnenie. Ak sa problém nedá odstrániť, nechajte spotrebič skontrolovať autorizovaným servisným technikom spoločnosti TEFAL.
Ak je ventil na uvoľňovanie pary (O) odstránený:	Nechajte svoj Nutricook+ opraviť autorizovaným servisným technikom spoločnosti TEFAL.

Staré elektrické alebo elektronické spotrebiče



Myslite na životné prostredie!

- ① Váš spotrebič obsahuje mnoho cenných a recyklovateľných surovín.
- ➔ Odnesť ho na zberné miesto alebo do autorizovaného servisného strediska na ďalšie spracovanie.

