



KRUPS

LUMIO

РУКОВОДСТВО
ПОЛЬЗОВАТЕЛЯ



| | |
|---|----|
| 1. МЕРЫ ПРЕДОСТОРОЖНОСТИ..... | 3 |
| 2. ОБЩИЙ ВИД МАШИНЫ..... | 5 |
| 3. ПРИМЕРЫ НАПИТКОВ..... | 6 |
| 4. СОВЕТЫ ПО БЕЗОПАСНОМУ ИСПОЛЬЗОВАНИЮ..... | 7 |
| 5. ПЕРВОЕ ИСПОЛЬЗОВАНИЕ..... | 8 |
| 6. ПРИГОТОВЛЕНИЕ НАПИТКА..... | 9 |
| 6. 1 ОДНА КАПСУЛА (НАПР. ЛУНГО) | 9 |
| 6. 2 ДВЕ КАПСУЛЫ (НАПР. КАПУЧИНО) | 10 |
| 7. ОЧИСТКА..... | 12 |
| 8. УДАЛЕНИЕ НАКИПИ НЕ РЕЖЕ ЧЕМ РАЗ В 3-4 МЕСЯЦА..... | 13 |
| 9. УСТРАНЕНИЕ НЕИСПРАВНОСТЕЙ..... | 15 |
| 9. 1 СВЕТОВОЙ ИНДИКАТОР СТАЛ СВЕТИТЬСЯ ОРАНЖЕВЫМ | 15 |
| 9. 2 ЖИДКОСТЬ НЕ ПОСТУПАЕТ - НЕТ ВОДЫ? | 15 |
| 9. 3 ЖИДКОСТЬ НЕ ПОСТУПАЕТ - БЛОКИРОВКА КАПСУЛЫ / ИНЖЕКТОРА? | 16 |
| 9. 4 РАЗНОЕ | 17 |

1. МЕРЫ ПРЕДОСТОРОЖНОСТИ

1. Прочтите все указания и сохраните данное руководство пользователя. Любое неправильное использование прибора может привести к травме.
2. Подключайте прибор только к розетке электросети с заземлением. Напряжение в сети должно соответствовать данным заводской таблички. Использование неправильного подключения отменяет гарантию и может быть опасно.
3. Данное устройство предназначено только для использования в домашних условиях. Оно не предназначено для следующего использования, и гарантия в этом случае не действует:
 - использование в кухонных зонах для персонала в магазинах, офисах и других рабочих помещениях;
 - использование в жилых деревенских домах;
 - использование клиентами в отелях, мотелях и других заведениях для временного проживания;
 - использование в домашних гостиницах;
4. Ваше устройство предназначено только для бытового использования дома на высоте над уровнем моря не выше 3400 м.
5. В случае ненадлежащего использования или несоблюдения данных указаний, производитель ответственности не несет, и гарантия в этом случае аннулируется.
6. Мы рекомендуем использовать капсулы NESCAFÉ® Dolce Gusto®, разработанные специально для кофе-машины NESCAFÉ® Dolce Gusto® и прошедшие соответствующие испытания. Они разработаны для совместного использования, что гарантирует высочайшее качество кофе, которым славится NESCAFÉ® Dolce Gusto®. Каждая капсула рассчитана на приготовление одной отличной чашки кофе и не может использоваться повторно.
7. Не извлекайте горячие капсулы руками. Для удаления использованных капсул всегда используйте держатель капсул.
8. Всегда используйте устройство на ровной, устойчивой, жаропрочной поверхности вдали от источников тепла или брызг воды. Этот прибор не должен находиться в шкафу во время использования.
9. Для предотвращения пожара, поражения электрическим током и травм не опускайте шнур питания, штепсельную вилку или само устройство в воду или другие жидкости. Избегайте проливания жидкости на вилку. Никогда не притрагивайтесь мокрыми руками к шнуру питания. Не переполняйте емкость для воды.
10. В случае возникновения чрезвычайной ситуации немедленно извлеките вилку из розетки электросети.
11. Необходимо тщательно следить, когда устройство используется вблизи от детей. Держите прибор / сетевой шнур / держатель капсул вдали от детей. Следите за детьми, чтобы они не играли с устройством. При приготовлении напитка никогда не оставляйте прибор без присмотра.
12. Данное устройство не предназначено для использования детьми или людьми с ограниченными физическими, сенсорными или умственными способностями, а также с отсутствием опыта и знаний, кроме случаев использования под надзором или после получения инструкций по использованию устройства от ответственного за их безопасность лица. Лица, мало разбирающиеся в принципе работы и эксплуатации данного прибора, должны сначала прочесть и полностью понять содержание данного руководства пользователя, а при необходимости обратиться за дополнительными указаниями по его работе и эксплуатации к лицу, ответственному за их безопасность.
13. Не пользуйтесь прибором без поддона и решетки поддона, кроме тех случаев, когда используется очень высокая кружка. Не используйте прибор для приготовления горячей воды.
14. Всегда наполняйте емкость свежей питьевой водой, чтобы не навредить здоровью.
15. После использования прибора всегда вынимайте капсулу и очищайте держатель капсулы. Ежедневно опустошайте и очищайте поддон и емкость для капсулы (при наличии). Для людей с пищевой аллергией: промывайте прибор в соответствии с процедурой очистки.
16. Поверхность нагревательного элемента подвергается воздействию остаточного тепла после использования, и пластмассовые детали корпуса могут быть теплыми на ощупь в течение нескольких минут после использования.
17. Когда прибор не используется, отключите его от розетки электросети.
18. Перед очисткой необходимо отключить прибор от розетки электросети. Прибор должен остыть перед надеванием или снятием его частей, а также очисткой. Никогда не мойте прибор влажными средствами и не погружайте его в жидкости. Никогда не мойте прибор под проточной водой. Для очистки прибора никогда не используйте моющие средства. Очищайте прибор только с помощью мягкой губки/щетки. Очистку емкости для воды необходимо проводить с помощью чистой щетки, совместимой с продуктами питания.
19. Никогда не переворачивайте кофе-машину вверх дном.
20. При длительном неиспользовании прибора, на время отпуска и т. п. его необходимо опустошить, очистить и отключить от сети. Промойте перед повторным использованием. Проведите цикл промывки перед повторным использованием прибора.
21. Не выключайте прибор во время процесса удаления накипи. Промывайте емкость для воды и очищайте прибор для предотвращения скопления остатков средства удаления накипи.
22. Любые действия, очистка и обслуживание за рамками стандартного использования должны производиться в центрах послепродажного обслуживания, о которых можно узнать по «горячей линии» NESCAFÉ® Dolce Gusto®. Не разбирайте прибор и не помещайте ничего в отверстия.
23. В случае интенсивного использования без обеспечения охлаждения в течение достаточного времени прибор временно

- перестанет функционировать, при этом будет мигать красный световой индикатор. Данная мера необходима для защиты вашего прибора от перегрева. Отключите прибор на 20 минут, чтобы он остыл.
24. Не используйте прибор с поврежденным шнуром или вилкой. Если шнур питания поврежден, он должен быть во избежание опасности заменен производителем, его сервисным агентом или специалистом аналогичной квалификации. Не используйте прибор, который неисправно работает или имеет какие-либо повреждения. Немедленно отключите шнур от сети питания. Верните поврежденный прибор в ближайший авторизованный сервисный центр, названный «горячей линией» NESCAFÉ® Dolce Gusto®.
 25. Использование дополнительных принадлежностей, не рекомендуемых производителем прибора, может привести к пожару, поражению электрическим током или травмированию.
 26. Шнур питания не должен свисать с края стола или барной стойки, касаться горячих поверхностей или острых краев. Шнур питания не должен свободно провисать (опасность заламывания). Никогда не притрагивайтесь мокрыми руками к шнуру питания.
 27. Не помещайте прибор на газовую или электрическую плиту, в разогретую духовку или возле них.
 28. Чтобы отключить прибор от сети, извлеките вилку из розетки электросети. При извлечении вилки не тяните за провод.
 29. Для приготовления напитка всегда вставляйте держатель капсул в машину. Не вытягивайте держатель капсул до того, как индикатор перестанет мигать. Прибор не будет работать без установленного держателя капсул.
 30. Приборы оснащены фиксирующей ручкой: при разблокировке ручки в процессе варки можно обжечься. Не тяните ручку вверх до того, как световые индикаторы на приборе перестанут мигать.
 31. Не подставляйте пальцы под носик во время приготовления напитка.
 32. Не прикасайтесь к инжектору в верхней части прибора.
 33. Не переносите прибор, удерживая его за верхнюю часть.
 34. Держатель капсул снабжен постоянным магнитом. Не ставьте держатель капсул рядом с приборами и объектами, которые можно повредить воздействием электромагнитов, такими как кредитные карты, USB-флеш-накопители и другие носители информации, видеокассеты, телевизионные и компьютерные мониторы с кинескопами, механические часы, слуховые аппараты и колонки.
 35. Для пациентов с кардиостимуляторами или дефибрилляторами: не держите держатель капсулы непосредственно над кардиостимулятором или дефибриллятором.
 36. Если разъем розетки электросети не совпадает с вилкой прибора, замените вилку на вилку подходящего типа, воспользовавшись горячей линией центров послепродажного обслуживания NESCAFÉ® Dolce Gusto®.
 37. Упаковка изготовлена из перерабатываемых материалов. Дальнейшую информацию по программам переработки можно узнать в местных инстанциях/компетентных органах. В вашем приборе содержатся ценные материалы, которые можно восстановить или переработать.
 38. Дальнейшие указания по использованию прибора смотрите в руководстве пользователя на сайте www.dolce-gusto.com или позвоните в «горячую линию» NESCAFÉ® Dolce Gusto®.
 39. Прибор и его провод должны находиться вне пределов досягаемости детей младше 8 лет. Не позволяйте детям играть с прибором.
 40. Прибор может использоваться детьми старше 8 лет, а также лицами с ограниченными физическими, сенсорными или умственными способностями или недостаточным опытом и знаниями под надзором или после получения указаний по безопасному использованию прибора, и если они при этом понимают связанные с этим опасности.
 41. Очистка и пользовательское техобслуживание могут проводиться детьми, только если они старше 8 лет и только под надзором взрослых.



Чтобы снизить риск пожара или поражения электрическим током, не снимайте крышку. Внутри прибора отсутствуют какие-либо детали, подлежащие техобслуживанию силами пользователя. Ремонт подлежит осуществлению только силами авторизованного сервисного персонала!

Гарантия не распространяется на приборы, не работающие или неправильно работающие по причине недостаточного техобслуживания и/или удаления накипи.

2. ОБЩИЙ ВИД МАШИНЫ



1. Емкость для воды
2. Рычаг выбора режима
3. "Холодное" положение
4. Стоп
5. "Горячее" положение
6. Регулятор объема
7. Световой индикатор
8. Функция «Сверхбольшой объем» (XL)
9. Дисплей объема
10. Держатель капсул
11. Инжектор
12. Промывочная воронка
13. Блокирующая рукоятка
14. Игла для очистки
15. Поддон
16. Решетка поддона

ЭКОНОМИЧНЫЙ РЕЖИМ:

После 1 минут неиспользования.



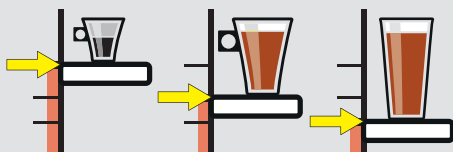
Помните, что прибор, находясь в экономном режиме, продолжает потреблять электроэнергию (0,4 Вт/час).

ТЕХНИЧЕСКИЕ ХАРАКТЕРИСТИКИ

- RU
220-240 V, 50/60 Hz, 1340-1600 W
- max. 15 bar
- 1 L
- ~2.5 kg
- 5-45 °C
41-113 °F
- A = 17,6 cm
B = 36,8 cm
C = 22,2 cm

3. ПРИМЕРЫ НАПИТКОВ

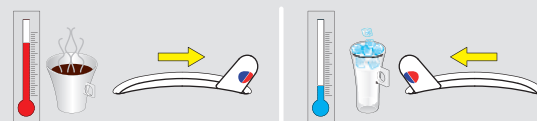
Регулировка положения поддона



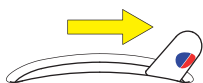
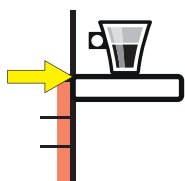
Выберите объем



Выберите режим горячей или холодной воды



ЭСПРЕССО



35 ml

Ristretto



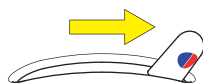
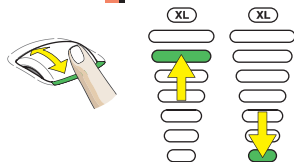
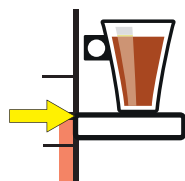
50 ml

Espresso
Espresso Intenso

КАПУЧИНО



① + ②



200 ml



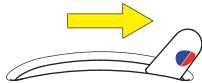
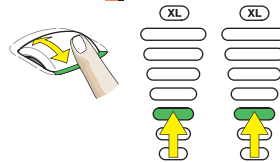
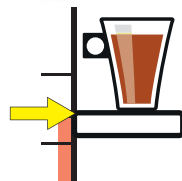
40 ml

240 ml

ЧОКОЧИНО



① + ②



100 ml



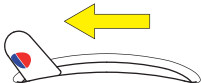
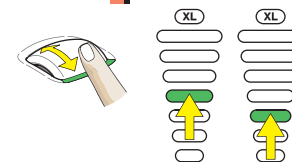
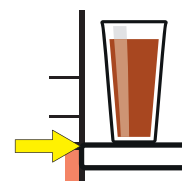
110 ml

210 ml

КАПУЧИНО АЙС



① + ②



30 g

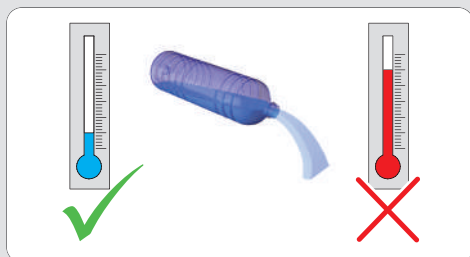
125 ml



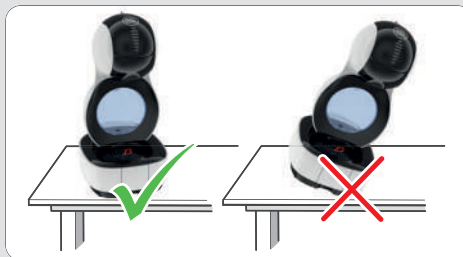
85 ml

240 ml

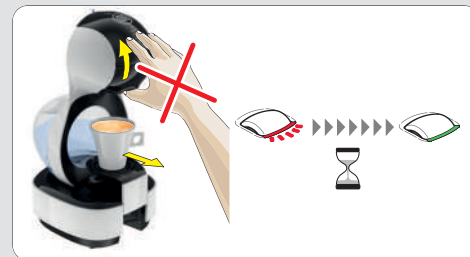
4. СОВЕТЫ ПО БЕЗОПАСНОМУ ИСПОЛЬЗОВАНИЮ



- Никогда не наливайте горячую воду в емкость для воды!
- Для споласкивания и приготовления напитков используйте только свежую питьевую воду.



- Всегда держите машину в вертикальном положении!



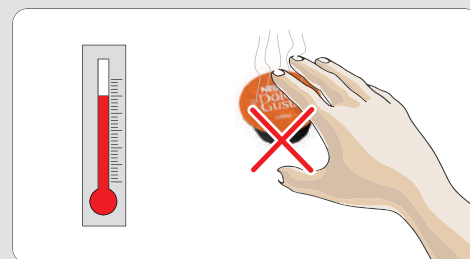
- После завершения приготовления световой индикатор будет мигать красным в течение нескольких секунд. В течение данного времени не поднимайте блокирующую ручку!



- Не касайтесь вилки руками. Не касайтесь машины влажными руками!



- Никогда не используйте влажную губку. Для очистки верхней части машины используйте только мягкую влажную тряпку.



- Не касайтесь капсулы после приготовления напитка! Горячая поверхность, опасность ожога!



- Не используйте промывочную воронку для приготовления чая или горячей воды.



- В СЛУЧАЕ НЕИСПОЛЬЗОВАНИЯ В ТЕЧЕНИЕ БОЛЕЕ 2 ДНЕЙ: Наполните емкость свежей питьевой водой и установите ее в машину. Выполните споласкивание машины, для чего следуйте указаниям в п. 7. «Очистка» на стр. 12, начиная с шага 4.

5. ПЕРВОЕ ИСПОЛЬЗОВАНИЕ



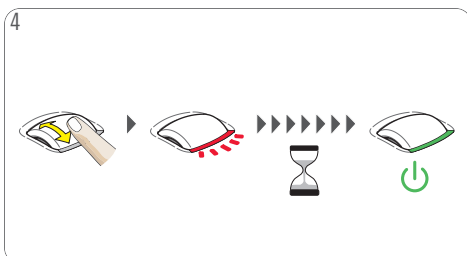
1 Промойте емкость для воды вручную свежей питьевой водой. Наполните емкость для воды свежей питьевой водой. Установите емкость в машину. Поднимите блокирующую рукоятку.



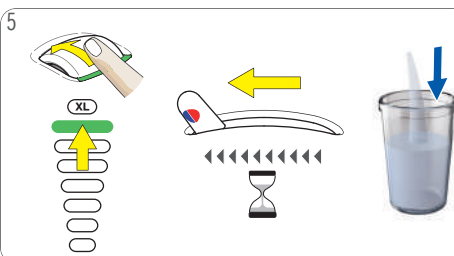
2 Возьмите держатель капсул и нажмите на выступ фиксатора, чтобы открыть его. Убедитесь, что в держателе капсул находится приспособление для промывки. Закройте держатель капсул.



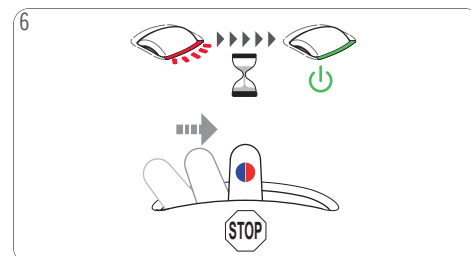
3 Вставьте держатель капсул в машину. Опустите блокирующую рукоятку. Поместите большой пустой сосуд под отверстие для выпуска кофе. Убедитесь в наличии правильного напряжения питания согласно указаниям в п. 2. «ОБЩИЙ ВИД МАШИНЫ» на стр. 5. Включите вилку питания в розетку.



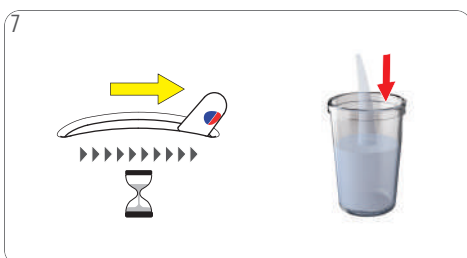
4 Включите машину, прокрутив регулятор объема. Пока машина нагревается, световой индикатор начинает мигать красным в течение прибл. 40 секунд. После этого световой индикатор загорается постоянным зеленым светом. Машина готова к использованию.



5 Настройте на дисплее объема уровень 7 с помощью регулятора объема. Переместите рычаг выбора режима в положение «ХОЛОДНАЯ ВОДА». Машина начинает выполнять промывку.



6 Подождите, пока подача воды не прекратится. Световой индикатор будет мигать красным в течение нескольких секунд, а затем станет непрерывно светиться зеленым. Рычаг перемещается в положение «Stop».



7 Переместите рычаг выбора режима в положение «ГОРЯЧАЯ ВОДА». Машина начинает выполнять промывку.



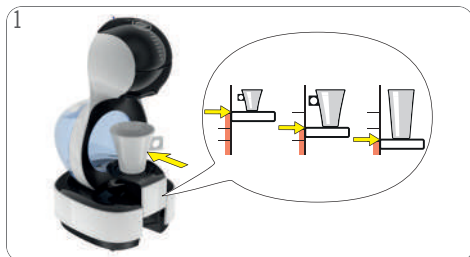
8 Подождите, пока рычаг не переместится в положение «СТОП». Поднимите блокирующую рукоятку. Вытяните держатель капсул. Откройте держатель капсул. Выньте промывочную воронку. Сохраните его в надежном месте, чтобы использовать позже для чистки или удаления накипи. Вставьте держатель капсул в машину.



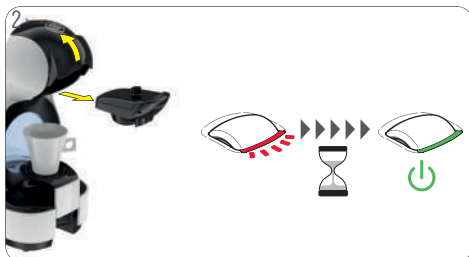
9 Опорожните сосуд. Наполните емкость для воды свежей питьевой водой. Установите емкость в машину. Машина готова к использованию.

6. ПРИГОТОВЛЕНИЕ НАПИТКА

6.1 ОДНА КАПСУЛА (НАПР. ЛУНГО)



Отрегулируйте положение поддона. Поместите чашку правильного размера на поддон. См. п. 3. «ПРИМЕРЫ НАПИТКОВ» или упаковку. Убедитесь, что емкость для воды содержит достаточное количество свежей питьевой воды.



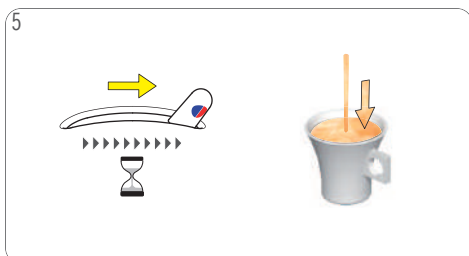
Поднимите блокирующую рукоятку. Вытяните держатель капсул. Машина включается автоматически. Пока машина нагревается, световой индикатор начинает мигать красным в течение прибл. 40 секунд. После этого световой индикатор загорается постоянным зеленым светом. Машина готова к использованию.



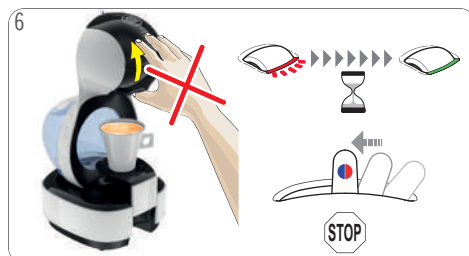
С помощью регулятора объема выставьте количество стрихов на дисплее объема согласно рекомендации на капсуле или на свой вкус. Для приготовления напитка свыше стандартного объема выберите функцию «Сверхбольшой объем» (XL). Перед приготовлением второй сверхбольшой порции напитка подождите прибл. 1,5 минуты.



Откройте держатель капсул. Убедитесь, что промывочная воронка извлечена. Вставьте капсулу в держатель капсул. Закройте держатель капсул. Вставьте его обратно в машину. Опустите блокирующую рукоятку.



Переместите рычаг выбора режима в положение «ГОРЯЧАЯ ВОДА» или «ХОЛОДНАЯ ВОДА» в соответствии с рекомендациями, приведенными на упаковке с капсулами. Начинается приготовление напитка. Дождитесь прекращения подачи воды. Отбор можно остановить в любое время вручную, переместив рычаг в положение «СТОП».



После завершения приготовления световой индикатор будет мигать красным в течение нескольких секунд, а затем станет непрерывно светиться зеленым. Рычаг перемещается в положение «Стоп». **В течение данного времени не поднимайте блокирующую рукоятку!**



По окончании слива снимите чашку с поддона.



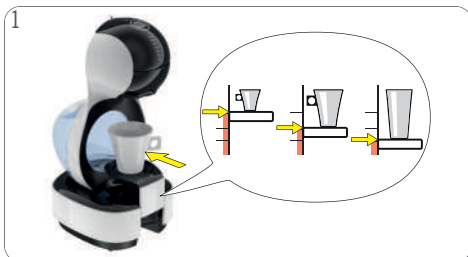
Поднимите блокирующую рукоятку. Вытяните держатель капсул. Откройте держатель капсул. Удалите использованную капсулу. Положите использованную капсулу в сборник капсул. Проследите, чтобы вы не выбросили держатель капсул.



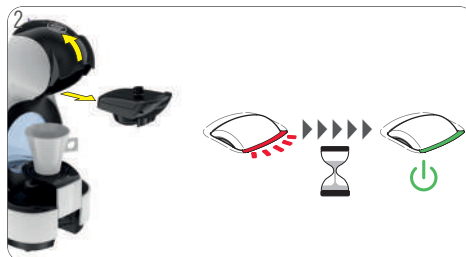
Промойте держатель капсул с обеих сторон свежей питьевой водой. Высушите держатель капсул. Вставьте его обратно в машину. Наслаждайтесь напитком!

6. ПРИГОТОВЛЕНИЕ НАПИТКА

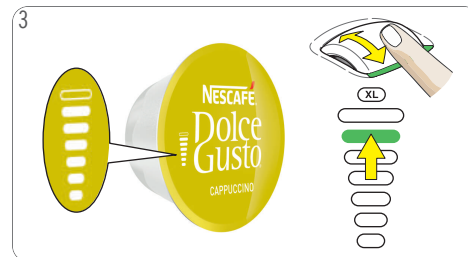
6.2 ДВЕ КАПСУЛЫ (НАПР. КАПУЧИНО)



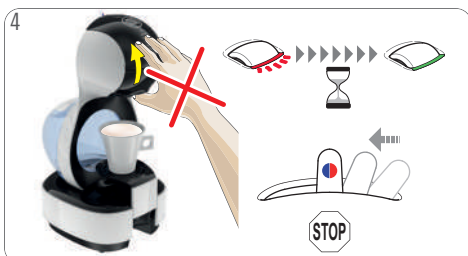
1 Отрегулируйте положение поддона. Поместите чашку правильного размера на поддон. См. п. 3. «ПРИМЕРЫ НАПИТКОВ» или упаковку. Убедитесь, что емкость для воды содержит достаточное количество свежей питьевой воды.



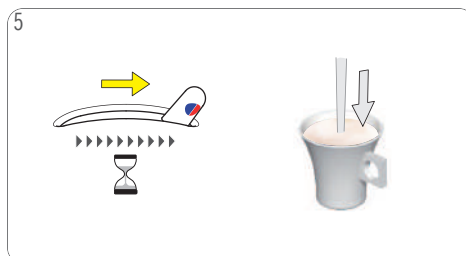
2 Поднимите блокирующую рукоятку. Вытяните держатель капсул. Машина включается автоматически. Пока машина нагревается, световой индикатор начинает мигать красным в течение прибл. 40 секунд. После этого световой индикатор загорается постоянным зеленым светом. Машина готова к использованию.



3 С помощью регулятора объема выставьте количество штрихов на дисплее объема согласно рекомендации на капсуле или на свой вкус. Для приготовления напитка свыше стандартного объема выберите функцию «Сверхбольшой объем» (XL). Перед приготовлением второй сверхбольшой порции напитка подождите прибл. 1,5 минуты.



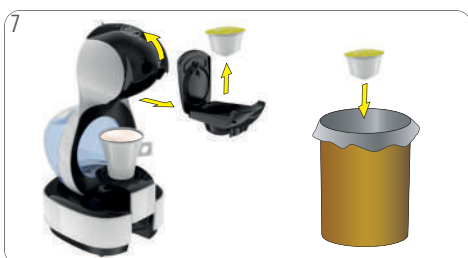
4 Откройте держатель капсул. Убедитесь, что промывочная воронка извлечена. Вставьте первую капсулу в держатель капсул. Закройте держатель капсул. Вставьте его обратно в машину. Опустите блокирующую рукоятку.



5 Переместите рычаг выбора режима в положение «ГОРЯЧАЯ ВОДА» или «ХОЛОДНАЯ ВОДА» в соответствии с рекомендациями, приведенными на упаковке с капсулами. Начинается приготовление напитка. Дождитесь прекращения подачи воды. Отбор можно остановить в любое время вручную, переместив рычаг в положение «СТОП».



6 После завершения приготовления световой индикатор будет мигать красным в течение нескольких секунд, а затем станет непрерывно светиться зеленым. Рычаг перемещается в положение «Стоп». **В течение данного времени не поднимайте блокирующую рукоятку!**



7 Поднимите блокирующую рукоятку. Вытяните держатель капсул. Откройте держатель капсул. Удалите использованную капсулу. Положите использованную капсулу в сборник капсул. Проследите, чтобы вы не выбросили держатель капсул.



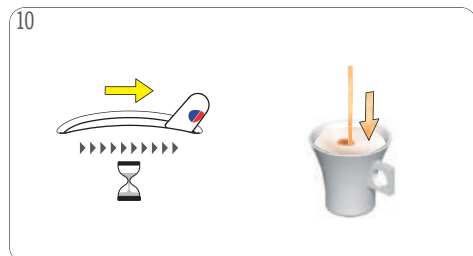
8 С помощью регулятора объема выставьте количество штрихов на дисплее объема согласно рекомендации на капсуле или на свой вкус.



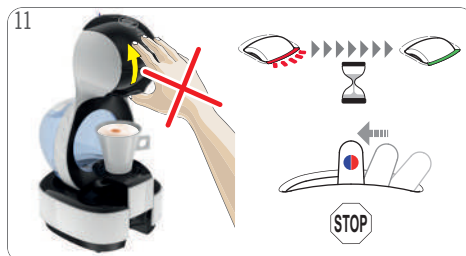
9 Установите вторую капсулу в держатель капсул. Закройте держатель капсул. Вставьте его обратно в машину. Опустите блокирующую рукоятку.

6. ПРИГОТОВЛЕНИЕ НАПИТКА

6.2 ДВЕ КАПСУЛЫ (НАПР. КАПУЧИНО)



Переместите рычаг выбора режима в положение «ГОРЯЧАЯ ВОДА» или «ХОЛОДНАЯ ВОДА» в соответствии с рекомендациями, приведенными на упаковке с капсулами. Начинается приготовление напитка. Дождитесь прекращения подачи воды. Отбор можно остановить в любое время вручную, переместив рычаг в положение «СТОП».



После завершения приготовления световой индикатор будет мигать красным в течение нескольких секунд, а затем станет непрерывно светиться зеленым. Рычаг перемещается в положение "Стоп". **В течение данного времени не поднимайте блокирующую рукоятку!**



По окончании слива снимите чашку с поддона.



Поднимите блокирующую рукоятку. Вытяните держатель капсул. Откройте держатель капсул. Удалите использованную капсулу. Положите использованную капсулу в сборник капсул. Проследите, чтобы вы не выбросили держатель капсул.



Промойте держатель капсул с обеих сторон свежей питьевой водой. Высушите держатель капсул. Вставьте его обратно в машину. Наслаждайтесь напитком!

7. ОЧИСТКА



1 Сполосните и промойте емкость для воды. По мере необходимости используйте совместимую с продуктами питания щетку и чистящую жидкость. Затем снова наполните емкость свежей питьевой водой и установите ее в машину. Емкость для воды не подходит для мытья в посудомоечной машине!



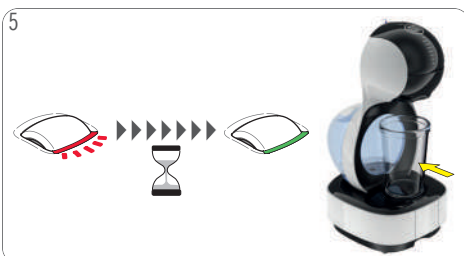
2 Промойте поддон и промывочную воронку свежей питьевой водой. Прочистите поддон чистой щеткой, совместимой с продуктами питания. Поддон не подходит для мытья в посудомоечной машине!



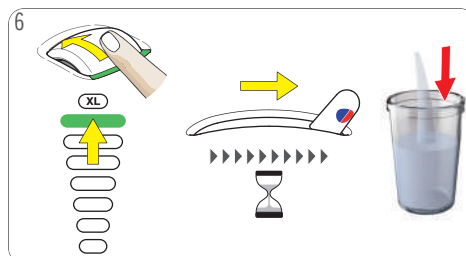
3 Промойте обе стороны держателя капсул жидким моющим средством и свежей питьевой водой. Или же можно промыть его в посудомоечной машине. После этого высушите его.



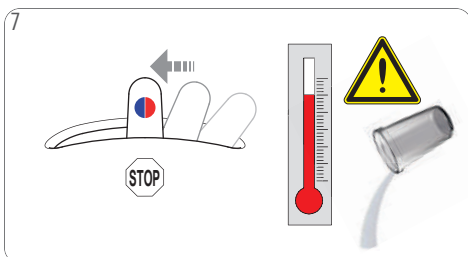
4 Поднимите блокирующую рукоятку. Вставьте промывочную воронку в держатель капсул. Вставьте держатель капсул в машину. Опустите блокирующую рукоятку.



5 Машина включается автоматически. Пока машина нагревается, световой индикатор начинает мигать красным в течение прибл. 40 секунд. После этого световой индикатор загорается постоянным зеленым светом. Машина готова к использованию. Поместите большой пустой сосуд под отверстие для выпуска кофе.



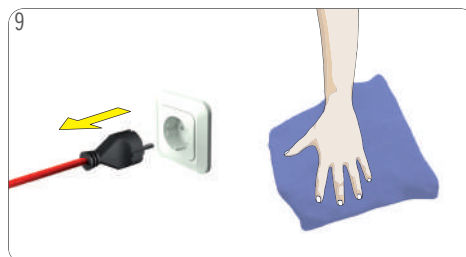
6 Настройте на дисплее объема уровень 7 с помощью регулятора объема. Переместите рычаг выбора режима в положение «ГОРЯЧАЯ ВОДА».



7 Подождите, пока рычаг не переместится в положение «СТОП». Подача воды прекращается. Опорожните и очистите сосуд. **Предупреждение: Вода горячая! Обращайтесь с осторожностью!**



8 Поднимите блокирующую рукоятку. Вытяните держатель капсул. Выньте промывочную воронку. Сохраните его в надежном месте, чтобы использовать позже для чистки или удаления накипи. Удалите имеющуюся воду из емкости для воды.



9 Вытяните вилку из розетки! Очистите машину мягкой влажной тряпкой. Затем просушите мягкой сухой тряпкой.

8. УДАЛЕНИЕ НАКИПИ НЕ РЕЖЕ ЧЕМ РАЗ В 3–4 МЕСЯЦА



www.dolce-gusto.com

Используйте жидкость для удаления накипи NESCAFÉ® Dolce Gusto®. Чтобы оформить заказ, свяжитесь с «горячей линией» NESCAFÉ® Dolce Gusto® или посетите веб-сайт NESCAFÉ® Dolce Gusto®.



Не используйте уксус для удаления накипи!



Избегайте контакта жидкости для удаления накипи с любой частью машины.



1 Из машины следует удалить накипь, если световой индикатор вместо зеленого стал оранжевым (сигнал необходимости удаления накипи), или напиток готовится медленнее, чем обычно, или если он холоднее, чем обычно.



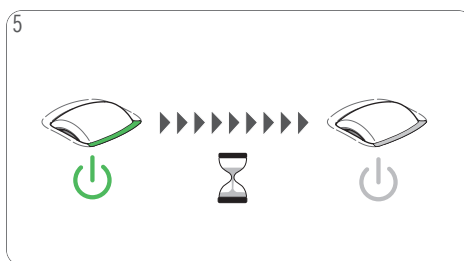
2 Удалите имеющуюся воду из емкости для воды.



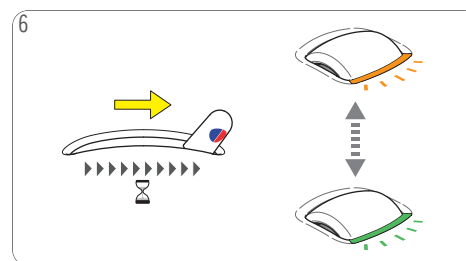
3 Смешайте 0,5 л свежей питьевой воды со средством для удаления накипи в мерной емкости. Налейте данный раствор в емкость для воды и установите ее в машину.



4 Поднимите блокирующую рукоятку. Вставьте промывочную воронку в держатель капсул. Вставьте держатель капсул в машину. Опустите блокирующую рукоятку. Поместите большой пустой сосуд под отверстие для выпуска кофе.

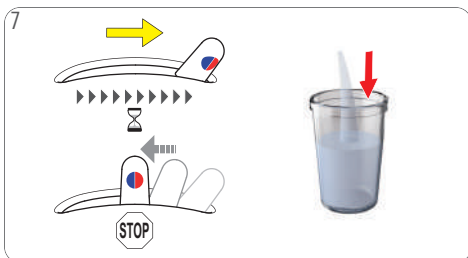


5 Убедитесь, что машина отключена (световой индикатор выключен).

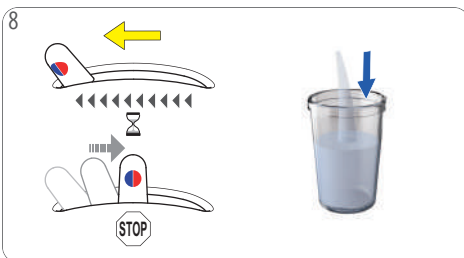


6 Переведите рычаг управления в «ТОРЯЧЕЕ» положение и удерживайте его в нем в течение 10 секунд. Штрихи, высеваемые на штриховом индикаторе, постепенно исчезают.

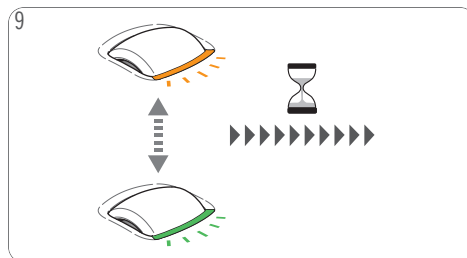
8. УДАЛЕНИЕ НАКИПИ НЕ РЕЖЕ ЧЕМ РАЗ В 3–4 МЕСЯЦА



Переместите рычаг выбора режима в положение «ГОРЯЧАЯ ВОДА». Машина удаляет накипь в режиме «старт-стоп» в течение около 2 минут. Рычаг возвращается в среднее положение.



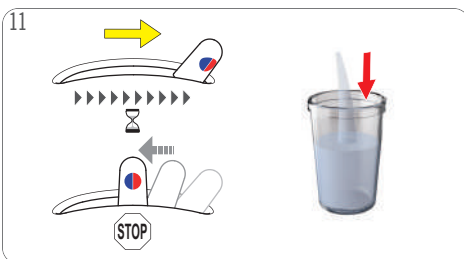
Переместите рычаг выбора режима в положение «ХОЛОДНАЯ ВОДА». Машина постоянно выполняет очистку от накипи. Рычаг возвращается в среднее положение.



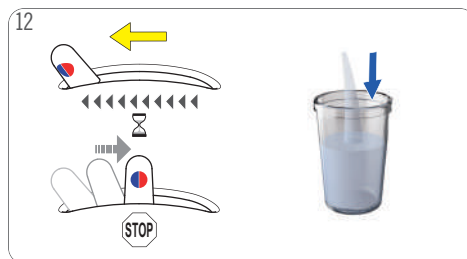
Для большей эффективности удаления накипи машина входит в режим ожидания продолжительностью 2 минут. Штрихи, высвечиваемые на штриховом индикаторе, постепенно исчезают.



Опорожните и очистите сосуд. Сполосните и промойте емкость для воды. По мере необходимости используйте совместимую с продуктами питания щетку и чистящую жидкость. Затем снова наполните емкость свежей питьевой водой и установите ее в машину.



Переместите рычаг выбора режима в положение «ГОРЯЧАЯ ВОДА». Подождите, пока рычаг не переместится в положение «СТОП». Подача воды прекращается.



Переместите рычаг выбора режима в положение «ХОЛОДНАЯ ВОДА». Подождите, пока рычаг не переместится в положение «СТОП». Подача воды прекращается.



Снимите сосуд. Опорожните и очистите сосуд. Вытяните держатель капсул. Выньте промывочную воронку. Сохраните его в надежном месте, чтобы использовать позже для чистки или удаления накипи. Промойте держатель капсул с обеих сторон свежей питьевой водой. Вставьте держатель капсул в машину.



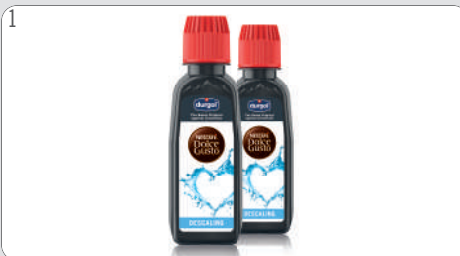
Очистите машину мягкой влажной тряпкой. Затем просушите мягкой сухой тряпкой. Поместите решетку поддона на поддон. Затем поместите поддон в нужное положение.

9. УСТРАНЕНИЕ НЕИСПРАВНОСТЕЙ

9.1 СВЕТОВОЙ ИНДИКАТОР СТАЛ СВЕТИТЬСЯ ОРАНЖЕВЫМ

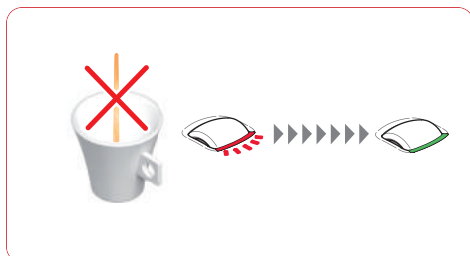


СВЕТОВОЙ ИНДИКАТОР СТАЛ СВЕТИТЬСЯ ОРАНЖЕВЫМ

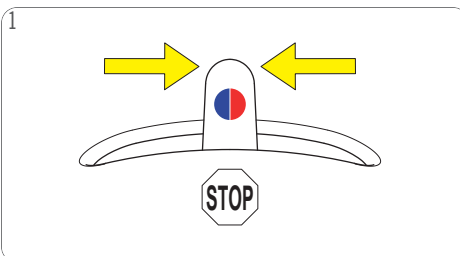


1
Это означает, что машину необходимо очистить от накипи. Для этого следуйте инструкциям по удалению накипи. См. п. 8. «Удаление накипи не реже чем раз в 3–4 месяца» на стр. 13.

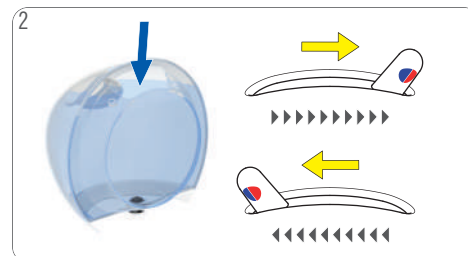
9.2 ЖИДКОСТЬ НЕ ПОСТУПАЕТ – НЕТ ВОДЫ?



Жидкость не выходит: приготовление напитка заканчивается на середине или вовсе не начинается. Дисплей объема светится, а световой индикатор быстро мигает красным и зеленым.



1
Переместите рычаг выбора режима в положение «СТОП».



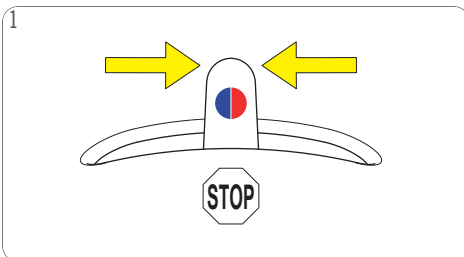
2
Убедитесь, что емкость для воды содержит достаточное количество свежей питьевой воды. Если воды нет, заново заполните ее свежей питьевой водой и переместите рычаг выбора режима в положение «ГОРЯЧАЯ ВОДА» или «ХОЛОДНАЯ ВОДА» соответственно, чтобы продолжить приготовление. Если емкость для воды полная, действуйте в порядке, указанном в п. «ЖИДКОСТЬ НЕ ПОСТУПАЕТ – БЛОКИРОВКА КАПСУЛЫ / ИНЖЕКТОРА?» на стр. 16.

9. УСТРАНЕНИЕ НЕИСПРАВНОСТЕЙ

9.3 ЖИДКОСТЬ НЕ ПОСТУПАЕТ – БЛОКИРОВКА КАПСУЛЫ / ИНЖЕКТОРА?



Жидкость не выходит: возможно, капсула зажата и находится под давлением.



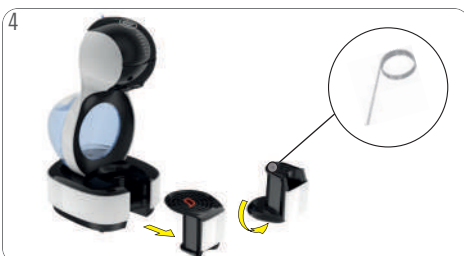
1 **Всегда держите машину в вертикальном положении!** Чтобы остановить приготовление, переместите рычаг выбора режима в положение «СТОП».



2 Не пейте этот кофе! Поднимите блокирующую рукоятку. В машине сбрасывается давление. Извлеките держатель капсул. Откройте держатель капсул. Положите использованную капсулу в сборник капсул.



3 Выполните промывку машины: Следуйте указаниям в п. 5. «ПЕРВОЕ ИСПОЛЬЗОВАНИЕ» на стр. 8. Промойте обе стороны держателя капсул жидким моющим средством и свежей питьевой водой. Промойте поддон свежей питьевой водой и прочистите чистой щеткой, совместимой с продуктами питания.



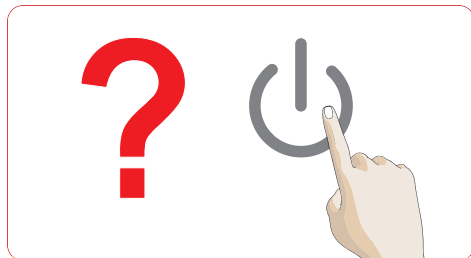
4 Снимите и опорожните поддон. Возьмите иглу для очистки. **Держите иглу в недоступном для детей месте!**



5 Откройте держатель капсул и прочистите инжектор иглой для очистки. Следуйте указаниям в п. 8. «Удаление накипи не реже чем раз в 3–4 месяца» на стр. 13.

9. УСТРАНЕНИЕ НЕИСПРАВНОСТЕЙ

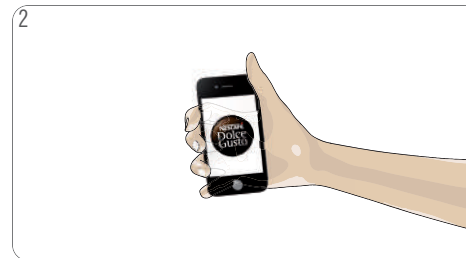
9.4 РАЗНОЕ



Машина не включается.



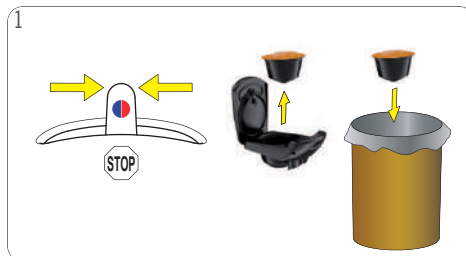
1 Убедитесь, что вилка правильно подключена к сети питания. Если это так, проверьте электропитание.



2 Если машина все равно не включается, позвоните в «горячую линию» NESCAFÉ® Dolce Gusto®. Номера «горячей линии» вы найдете на последней странице.



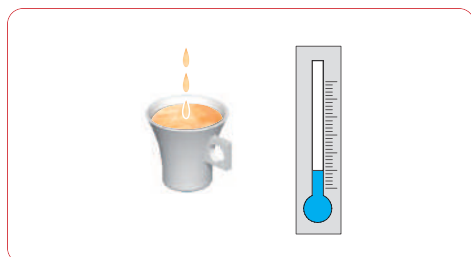
Напиток разбрызгивается из отверстия для выпуска кофе.



1 Переместите рычаг выбора режима в положение «СТОП». Вытяните держатель капсул. Положите использованную капсулу в сборник капсул.



2 Вставьте новую капсулу в держатель капсул и установите его обратно в машину.



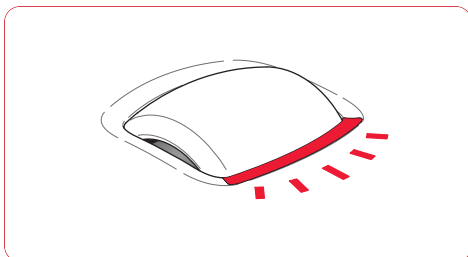
Если подача напитка идет медленнее, чем обычно (вплоть до стекания по капле), или если напиток холоднее, чем обычно, то в машине необходимо удалить накипь.



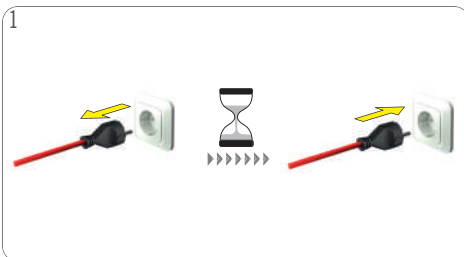
1 Для этого следуйте инструкциям по удалению накипи. См. п. 8. «Удаление накипи не реже чем раз в 3–4 месяца» на стр. 13.

9. УСТРАНЕНИЕ НЕИСПРАВНОСТЕЙ

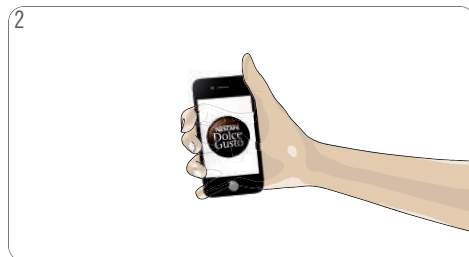
9.4 РАЗНОЕ



Световой индикатор быстро мигает красным.



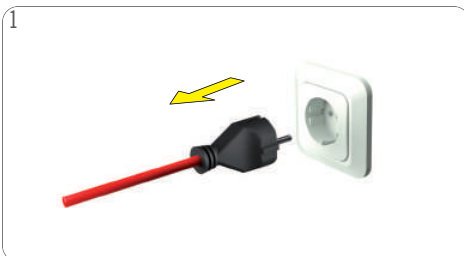
1
Проверьте, не зажата ли капсула, см. п. «ЖИДКОСТЬ НЕ ПОСТУПАЕТ – БЛОКИРОВКА КАПСУЛЫ / ИНЖЕКТОРА?» на стр. 16. Извлеките вилку питания и подождите 20 минут. Включите вилку питания в розетку. Машина включается автоматически.



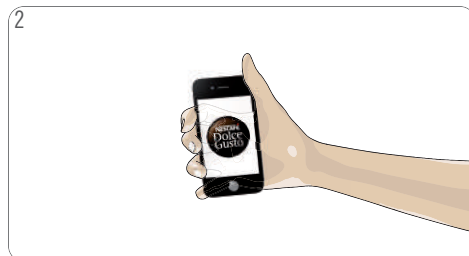
2
Если световой индикатор все еще мигает красным, обратитесь на «горячую линию» NESCAFÉ® Dolce Gusto®. Номера «горячей линии» вы найдете на последней странице.



Вода скапливается под машиной или вокруг нее. Четкие протечки воды вокруг держателя капсул в процессе приготовления напитка.



1
Вытяните вилку из розетки!



2
Позвоните в «горячую линию» NESCAFÉ® Dolce Gusto® или посетите веб-сайт NESCAFÉ® Dolce Gusto®. Номера «горячей линии» вы найдете на последней странице.



При промывании или удалении накипи вода разбрызгивается из отверстия для выпуска кофе.



1
Вставьте промывочную воронку в держатель капсул. Вставьте держатель капсул в машину.



KRUPS



ГОРЯЧАЯ ЛИНИЯ

| | | | |
|--------------------------------------|------------------------------|---------------------------|---------------------------|
| AE 800348786 | GB 0800 707 6066 | MK 0800 00 200 | TH 1-800-295588 |
| AL 0842 640 10 | GR 800 11 68068 | MT 80074114 | 0-2657-8601 |
| AR 0800 999 81 00 | GT 1-800-299-0019 | MY 1800 88 3633 | TR 0800 211 02 18 |
| AT 0800 365 23 48 | HK (852) 21798999 | NI 1-800-4000 | 4 44 31 60 |
| AU 1800 466 975 | HN 800-2220-6666 | NL 0800-3652348 | TT (868) 663-7853 |
| BA 0800 202 42 | HR 0800 600 604 | NO 800 80 730 | TW 0800-000-338 |
| BE 0800 93217 | HU 06 40 214 200 | NZ 0800 365 234 | UA 0 800 50 30 10 |
| BG 0 800 1 6666 | ID 001803657121 | PA 800-0000 | US 1-800-745-3391 |
| BR 0800 7762233 | IE 00800 6378 5385 | PE 80010210 | UY 0800-2122 |
| CA 1 888 809 9267 | IL 1-700-50-20-54 | PH 898-0061 | VN 1800 6699 |
| CH 0800 86 00 85 | IT 800365234 | PK 0800-62282 | ZA +27 11 514 6116 |
| CL 800 800 711 | JO +962-65902998 | PL 0800 174 902 | |
| CO 01800-05-15566 | JP 0120-879-816 | PT 800 200 153 | |
| CN 400 630 4868 | KR 080-234-0070 | PY 0800-112121 | |
| CR 0800-507-4000 | KW +965 22286847 | QA +974-44587688 | |
| CZ 800 135 135 | KZ 8-800-080-2880 | RO 0 800 8 637 853 | |
| DE 0800 365 23 48 | LB +961-4548595 | RU 8-800-700-79-79 | |
| DK 80 300 100 | LU 8002 3183 | SA 8008971971 | |
| DO (809) 508-5100 | LT 8 700 55 200 | SE 020-299200 | |
| EC 1800 637-853 (1800 NESTLE) | LV 67508056 | SG 1 800 836 7009 | |
| EE 6 177 441 | MA 080 100 52 54 | SI 080 45 05 | |
| ES 900 10 21 21 | ME 020 269 902 | SK 0800 135 135 | |
| FI 0800 0 6161 | Middle East: +971 4- 8100081 | SR 0800 000 100 | |
| FR 0 800 97 07 80 | MX 01800 365 2348 | SV 800-6179 | |