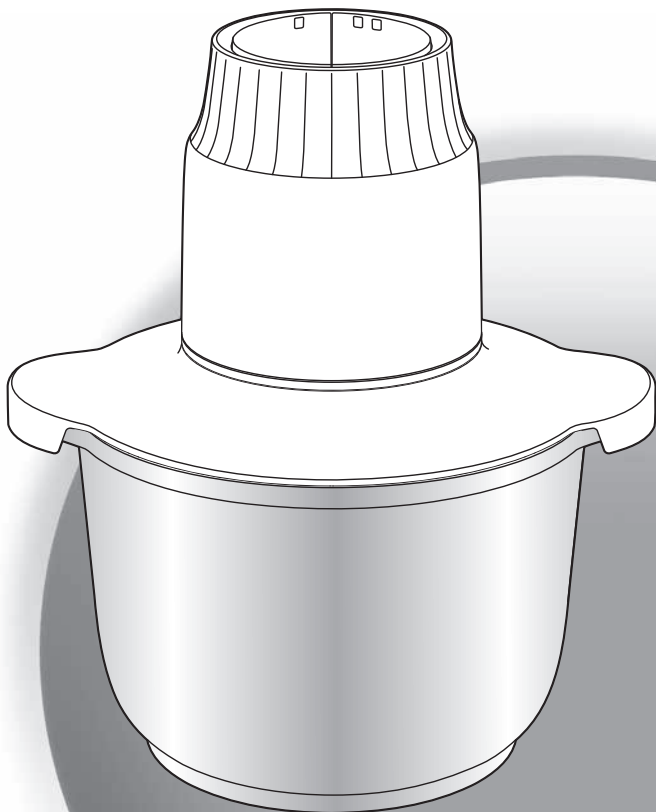


en

kr



en : Before using your appliance for the first time, carefully read this booklet and store it safely.

kr : 제품을 처음 사용하기 전에 이 책자를 주의 깊게 읽고 찾기 쉬운 곳에 보관하십시오.

A1

A2

B

C

D1

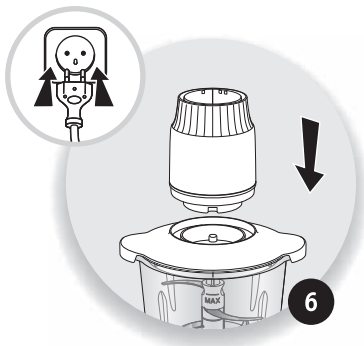
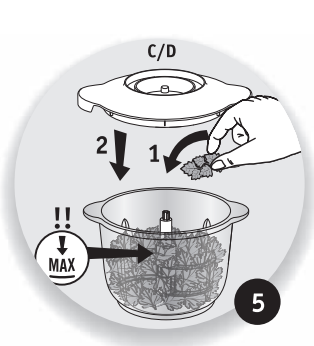
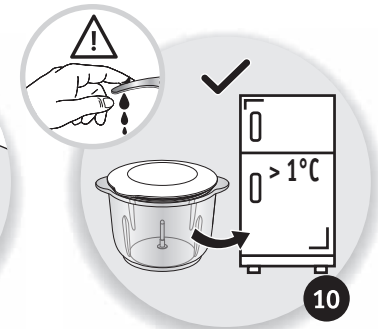
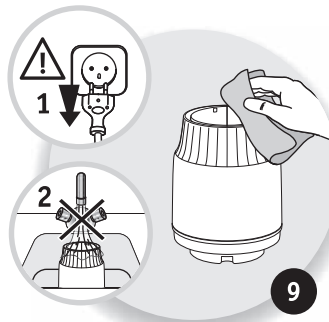
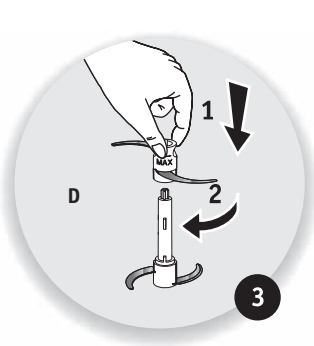
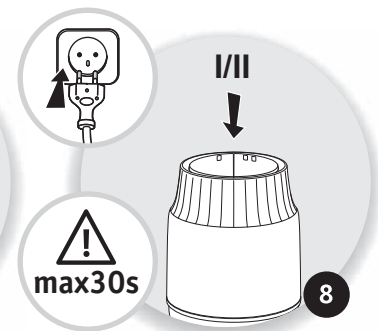
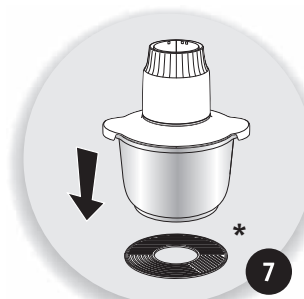
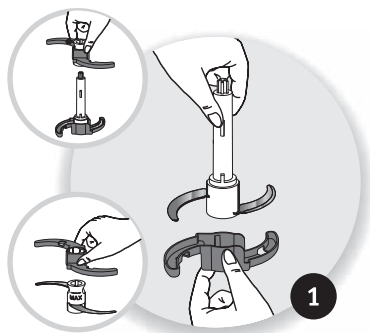
D2

E*

F











G*





		I/II	
	40g	II	15s
	500g	I	
	300g	II	
	100g	II	20s
	350g	II	30s
	250g	II	
	200g	II	30s
	300g	II	10s
	400g	II	6s
	500g	I	30s

		I/II	
	500g	II	15s
	500g	II	
	400g	II	6s

			
	✗	✗	✓
	✓	✓	✓
	✓	✓	✓
	✓	✓	✓
 *	✓	✓	✓
	✓	✓	✓
 *	✓	✓	✓

DESCRIPTION

- A1.** - Slow speed
A2. - Fast speed
B. - Motor block
C. - Bowl lid
D1. - Chopping blades

- D2.** - Blade guards
E. - Lid*
F. - Glass bowl
G. - Non-slip mat*

SAFETY INSTRUCTIONS

Before using your appliance for the first time, carefully read this booklet and store it safely. • Do not use the appliance if the plug or power cord is damaged. If the power cord is damaged, it must be replaced by the manufacturer, their after-sales service, or a similarly qualified person to avoid any danger. • The appliance must not be immersed in water or any other liquid. • Always disconnect the appliance from the electrical outlet before leaving it unattended, cleaning it, or assembling/disassembling it. • Never touch the moving parts with your fingers, always use the accessories provided with the appliance or turn it off and unplug it. • Exercise caution when hot liquid is poured into the food processor or blender as it may be ejected from the appliance due to sudden boiling. • For appliances with a blade, handle it with care when the container is empty and during cleaning as the blades are very sharp. • Your appliance is intended for household culinary use only, indoors, and at an altitude below 2000 m. It has not been designed for use in the following cases which are not covered by the warranty: in kitchen staff areas in shops, offices, and other professional environments, on farms, by hotel, motel, and other residential environment guests, in guesthouse-type environments. • Refer to the instructions for the initial and regular cleaning of food-contact surfaces, as well as for the cleaning and maintenance of your appliance. • For recipes, speed settings, and safe appliance use, refer to the user manual. • For maximum usage time, refer to the user manual, and if there is no indication, follow the following instructions: food processors should not be used for more than 40 seconds.

EUROPEAN MARKETS ONLY

• Children should not play with this machine. • A food processor should not be used by children. Keep the appliance and its cable out of reach of children. • This appliance may be used by persons with reduced physical, sensory or mental capabilities or lack of experience and knowledge if they have been properly supervised or instructed on the safe use of the appliance and understand the risks involved.

NON-EUROPEAN MARKETS ONLY

• Children should be supervised to ensure that they do not play with the appliance and they should not use it as a toy. • This appliance is not intended for use by persons (including children) whose physical, sensory or mental capabilities are reduced, or persons lacking experience or knowledge, unless they have been given supervision or instruction concerning use of the appliance by a person responsible for their safety.

Environment protection first!



- ① Your appliance contains valuable materials which can be recovered or recycled.
 ♻️ Leave it at a local civic waste collection point.

BEFORE FIRST USE (SEE FIG. 2)

Before the first use, please wash all parts of the product with water, do not immerse the motor base in water, and allow the washed parts to air dry.

Check the power cord, plug, and motor before each use to ensure they are in good condition.

TERMS OF USE (SEE FIG. 2 TO 7)

Handle the blades carefully as they are extremely sharp.

Do not operate the appliance when empty.

Do not fill beyond the maximum level of the bowl.

Close the lid properly. If the lid is not securely closed, the appliance will not start. To begin, plug in the appliance, press the start button, and hold it down. Release it when finished. If the appliance does not start after several attempts, check the lid and ensure it is properly in place.

Tips for best results:

Pulse the operation. If food chunks remain stuck to the sides of the bowl (such as ham, onions, etc.), use a spatula to dislodge them and redistribute them in the bowl before giving 2 or 3 additional pulses.

CLEANING THE APPLIANCE (SEE FIG. 8 AND 9)

After use, unplug the appliance and remove the motor base.

Do not immerse the motor base in water or any other liquid; use a damp cloth to clean.

The other parts can be cleaned with warm water and a mild detergent.

For best results, please clean immediately after use.

Reminder:

Do not use scrubbing pads or abrasive products for cleaning.

Do not allow water to pool in the motor base.

When cleaning, be cautious to avoid injury from sharp blades.

Do not use corrosive detergents for cleaning.

To extend the lifespan of the appliance, ensure regular cleaning.

Store the appliance in a cool, dry place.

RECIPE

Preparation of cooked beef (To season as you wish to integrate into recipes such as shepherd's pie, pie, meatballs, etc.) you can use leftover roasts or boiled beef or steam beef. Place 400 g of cooked and cooled beef pieces in pieces of no more than 50 g in the bowl (E) with the blades (D). Mix for 6 seconds on speed 2.

Your device is equipped with overheating protection. In case of overheating, your device will shut off. Unplug it and let it cool for about 20 minutes, then plug it back in and resume use.

각 부분 명칭

A1. - 저속

A2. - 고속

B. - 모터 베이스

C. - 용기 뚜껑

D1. - 다지기 칼날

D2. - 칼날 홀더

E. - 보관용 뚜껑*

F. - 유리 용기

G. - 논슬립 매트*

안전 지침

제품을 처음 사용하기 전에 이 책자를 주의 깊게 읽고 찾기 쉬운 곳에 보관하십시오. • 플러그나 전원 코드가 손상된 경우 제품을 사용하지 마십시오. 전원 코드가 손상된 경우에는 제조사, A/S 서비스 제공자 또는 그와 유사한 자격을 갖춘 사람이 교체 작업을 수행해야 위험을 예방할 수 있습니다. • 제품을 물이나 기타 액체에 담그지 마십시오. • 자리를 비우거나, 청소하거나, 제품을 조립/분해하기 전에 항상 제품을 전원 콘센트에서 분리하십시오. • 작동 중인 부품은 절대로 손가락으로 만지지 마십시오. 항상 제품과 함께 제공된 액세서리를 사용하거나 제품의 전원을 끄고 플러그를 뽑으십시오. • 푸드 프로세서나 블렌더에 뜨거운 액체를 부을 때는 갑자기 끓어 제품에서 액체가 튀어나올 수 있으므로 주의하십시오. • 칼날이 있는 제품의 경우, 날이 매우 날카로우므로 용기가 비어 있을 때와 세척 시에는 주의해서 다루어야 합니다. • 본 제품은 실내 가정용 조리 용도로만 사용되며, 해발 2,000m 이하의 고도에서 사용하도록 설계되었습니다. 상점, 사무실 및 기타 전문 환경의 주방, 농장, 호텔, 모텔 및 기타 숙박업소, 게스트 하우스와 같은 환경에서는 사용하도록 설계되지 않았으므로 이로 인한 손상은 보증 대상에 포함되지 않습니다. • 제품의 세척 및 유지관리는 물론, 음식물에 닿는 표면의 초기 및 정기적인 세척 지침을 참조하십시오. • 레시피, 속도 설정 및 안전한 제품 사용에 대해서는 사용 설명서를 참조하십시오. • 최대 사용 시간은 사용 설명서를 참조하십시오. 별도의 지침이 없을 경우 다음 지침을 따르십시오. 푸드 프로세서는 40초 이상 사용하면 안 됩니다.

유럽 시장만 해당

• 어린이는 이 기계를 가지고 놀아서는 안 됩니다. • 푸드 프로세서는 어린이가 사용해서는 안 됩니다. 제품 및 전원 케이블은 어린이의 손에 닿지 않는 곳에 보관하십시오. 이 제품은 신체적, 감각적 또는 정신적 능력이 저하되었거나 경험과 지식이 부족한 사람이라도, 적절한 감독을 받거나 안전한 사용 방법에 대한 교육을 받고 관련 위험을 이해한 경우에 사용할 수 있습니다.

유럽을 제외한 시장만 해당

• 어린이가 제품을 가지고 놀지 않도록 반드시 감독해야 하며, 장난감으로 사용해서는 안 됩니다. • 이 제품은 신체적, 감각적 또는 정신적 능력이 저하된 사람이나 경험 또는 지식이 부족한 사람 (어린이 포함)이 사용할 수 없으며, 그들의 안전을 책임지는 사람으로부터 제품 사용에 대한 감독 또는 지도를 받은 경우에만 사용할 수 있습니다.

환경 보호를 최우선으로!



① 본 제품에는 회수하거나 재활용할 수 있는 귀중한 자원이 포함되어 있습니다.

➡ 해당 지역 분리 수거함에 배출하시기 바랍니다.

처음 사용하기 전 (그림 2 참조)

처음 사용하기 전에 제품의 모든 부품을 (모터 베이스를 제외한) 물로 세척하십시오. 모터 베이스는 물에 담그지 않습니다. 세척된 부품을 자연 건조시키십시오. 매번 사용하기 전에 전원 코드, 플러그, 모터 상태를 점검하여 이상이 없는지 확인하십시오.

사용 조건 (그림 2~7 참조)

날이 매우 날카로우므로 주의하여 다루십시오.

용기가 비어 있는 상태로 작동하지 마십시오.

용기의 최대 용량을 초과하여 채우지 마십시오.

뚜껑을 제대로 닫으십시오. 뚜껑이 제대로 잠기지 않으면 제품이 작동하지 않습니다. 사용을 시작하려면 제품을 전원에 연결하고 시작 버튼을 누른 상태로 유지하십시오. 사용이 끝나면 버튼에서 손을 떼십시오. 여러 번 시도 후에도 제품이 작동하지 않으면 뚜껑이 올바르게 장착되었는지 확인하십시오.

최상의 결과를 위한 팁:

순간 작동을 사용하십시오. 음식 덩어리가 용기 측면에 붙어 있는 경우(햄, 양파 등), 주걱을 사용하여 음식 덩어리를 떼어내고 용기에 다시 섞은 후 2 또는 3회 더 작동합니다.

제품 세척 (그림 8 및 9 참조)

사용 후 제품의 전원을 차단하고 모터 베이스를 분리하십시오.

모터 베이스는 물이나 다른 액체에 담그지 말고, 젖은 천으로 닦아 주십시오.

나머지 부품은 따뜻한 물과 부드러운 세제로 세척할 수 있습니다.

최상의 결과를 위해 사용 직후에 세척해 주시기 바랍니다.

주의 사항:

세척 시 수세미 또는 연마재 제품을 사용하지 마십시오.

모터 베이스에 물이 고이지 않도록 하십시오.

세척 시 날카로운 칼날에 부상을 입지 않도록 주의하십시오.

세척 시 부식성 세제를 사용하지 마십시오.

제품 수명을 연장하려면 정기적으로 세척하십시오.

제품을 서늘하고 건조한 장소에 보관하십시오.

레시피

조리된 쇠고기 준비(파이, 미트볼, 셰퍼드 파이, 등과 같은 요리에 섞을 양념을 위해) 남은 로스트 비프나 삶은 쇠고기 또는 쇠고기뭇름을 사용할 수 있습니다. 익혀서 식힌 쇠고기 조각 400g을 50g 이하의 조각으로 나누어 칼날(D)이 있는 그릇(F)에 넣습니다. 고속 (속도 2) 에서 6초간 혼합합니다.

제품에는 과열 방지 기능이 장착되어 있습니다. 과열이 발생하면 제품이 꺼집니다. 플러그를 뽑은 후 약 20분 동안 식힌 후 다시 연결하고 사용을 재개하십시오.



P. 9



P. 11