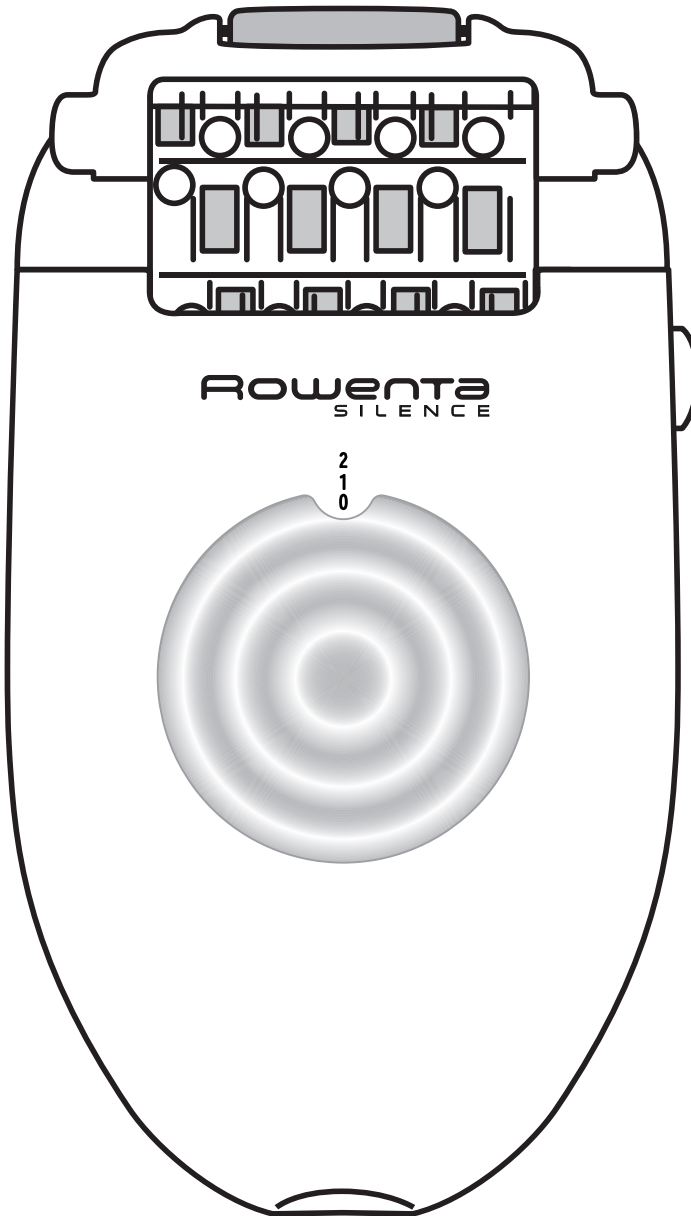


ROWENTA



1800123805 / 49-11

www.rowenta.com

EN • DEPILATOR

CS • DEPILÁTOR

BG • ЕПИЛАТОР

BS • DEPILATOR

RU • ЗПИЛЯТОР

SL • DEPILATOR

RO • DEPILATOR

ET • EPILAATOR

UK • ЕПИЛЯТОР

SK • DEPILÁTOR

SR • DEPILÁTOR

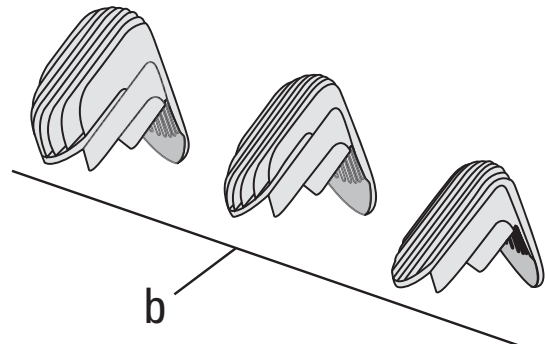
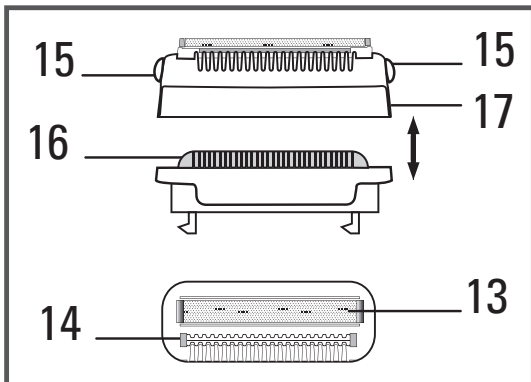
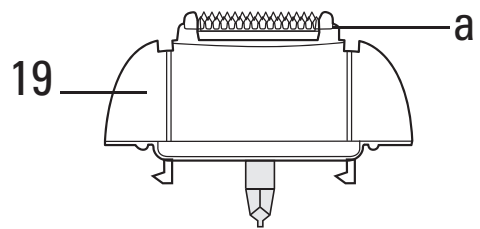
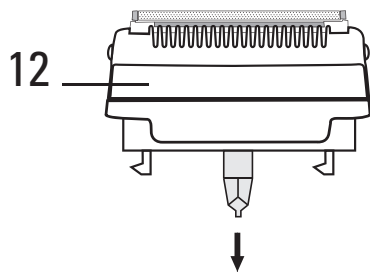
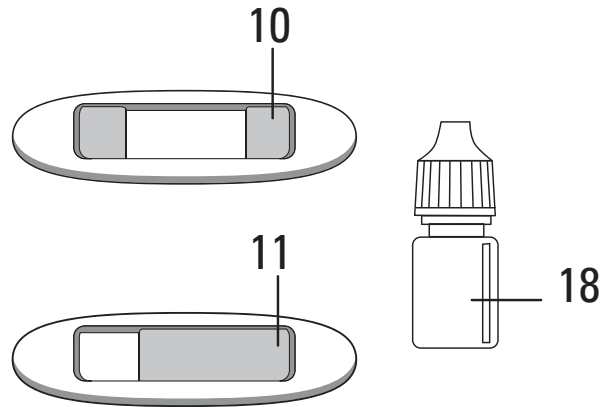
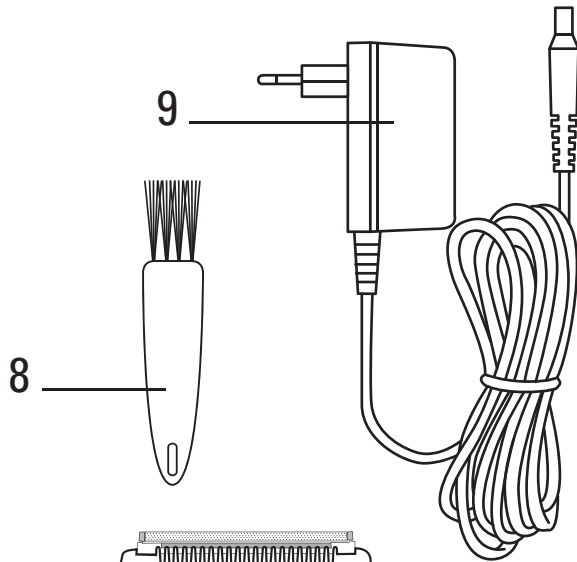
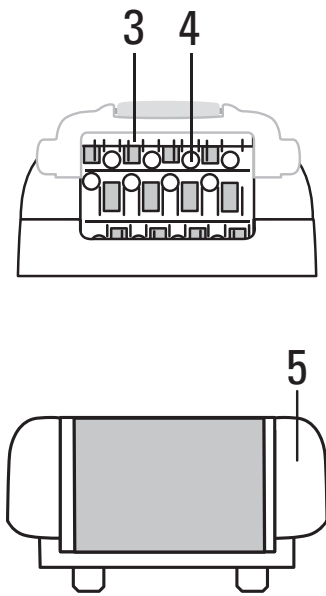
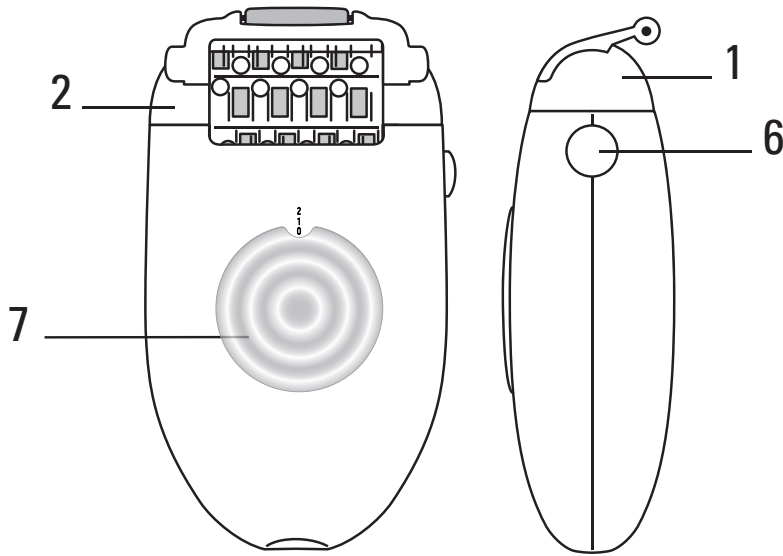
LV • EPILATORU

PL • DEPILATOR

HU • EPILÁTOR

HR • DEPILATOR

LT • EPILIATORIUS



1- Descrierea aparatului dvs.

1+2-Cap de epilare	12-Cap de ra (în funcție de model)
3-Pensete	13-Micro grilă
4-Biluțe de masaj	14-Foarfece
5-Cap exfoliator	15-Butoane de eliberare
6-Buton de eliberare cap detașabil	16-Unitate lamă
7-Intrerupător 2 viteze și oprire	17-Husă de protecție
8-Perie de curățat	18-Lubrifiant pentru accesoriul bikini
9-Adaptor EM2A2	19-Cap de tuns pentru zona bikini
10- Accesoriu axile (în funcție de model)	(în funcție de model)
11-Accesoriu contur chilot (în funcție de model)	-cap de tuns cu lamă ceramică
	-piepteni interschimbabili (3, 6, 9 mm)

2 - INSTRUCȚIUNI DE SIGURANȚĂ

- Pentru siguranța dumneavoastră, acest aparat este conform normelor și reglementărilor în vigoare (directivele privind echipamentele de joasă tensiune, compatibilitate electromagnetice, protecția mediului înconjurător etc.).
- Tensiunea instalației electrice trebuie să corespundă cu cea a aparatului dumneavoastră. Conectarea la o tensiune necorespunzătoare poate provoca daune permanente ce nu vor fi acoperite de garanție.
- Atât instalarea cât și utilizarea aparatului trebuie să fie conform normelor în vigoare din țara dumneavoastră.
- Acest aparat este destinat doar uzului casnic. Epilatorul trebuie utilizat exclusiv cu alimentatorul furnizat, seria EM.2A2.
- Nu utilizați alimentatorul în alte scopuri decât acelea de alimentare a epilatorului.
- Acest aparat nu a fost conceput pentru a fi folosit de persoane (inclusiv copii) cu capacități fizice, senzoriale sau mintale diminuate sau de persoane fără experiență ori cunoștințe privind utilizarea unor aparate asemănătoare. Excepție constituie cazul în care aceste persoane sunt supravegheate de o persoană responsabilă pentru siguranța lor ori care au beneficiat din partea persoanei respective de instrucțiuni prealabile referitoare la utilizarea aparatului. Este recomandată supravegherea copiilor pentru a vă asigura că aceștia nu se joacă cu acest aparat.
- Nu utilizați aparatul și contactați un centru de service autorizat dacă: a căzut sau dacă funcționează normal.
- Acest aparat nu poate fi reparat decât cu ajutorul unor scule speciale.
- Pentru orice problemă apărută după vânzare (la epilator sau alimentator), adresați-vă distribuitorului sau unui centru de service autorizat.
- Ne declinăm orice responsabilitate pentru eventualele deteriorări rezultate în urma utilizării necorespunzătoare sau a alteia decât cea prevăzută în instrucțiunile de utilizare.
- Aparatul trebuie scos din priză: înainte de operațiunile de curățare și întreținere, în caz de funcționare anormală, imediat după utilizare.
- Când aparatul funcționează, el nu trebuie să ajungă în contact cu genele, părul, hainele sau alt obiect pentru a evita orice risc de rănire sau blocare a acestuia.
- Nu utilizați aparatul în cazul în care cablul este deteriorat.
- Nu scufundați aparatul în apă și nu-l treceți pe sub apă nici măcar pentru curățare.
- Nu țineți aparatul cu mâinile ude.
- Nu apucați corpul aparatului care este cald, ci mânerul acestuia.

- Pentru a scoate aparatul din priză nu trageți de cablul de alimentare, ci apucați fișa.
- Nu utilizați un prelungitor electric.
- Nu curățați aparatul folosind produse abrazive sau corozive.
- Nu utilizați aparatul:
 - pe față
 - pe o piele cu răni
 - pe zone de risc (varice, alunițe, semne din naștere)
 - dacă suferiți de afecțiuni cutanate (eczeme, acnee, inflamații).
- Din motive de igienă, vă recomandăm să nu împrumutați nimănui aparatul dumneavoastră, nici măcar celor foarte apropiați.
- În cazul utilizării în zona bikini, acest aparat se folosește exclusiv pe contutul exterior. Nu îl folosiți în zonele cele mai intime (labii).
- Nu utilizați aparatul la o temperatură sub 0° C și peste 35° C.

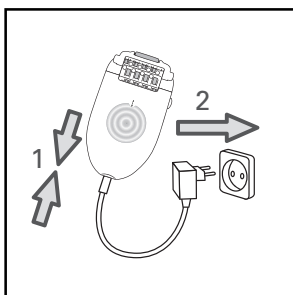
GARANȚIE: Aparatul dumneavoastră este destinat numai utilizării casnice. El nu trebuie utilizat în scopuri profesionale. În cazul unei utilizări incorecte, garanția se anulează.

3- Pregătirea pielii

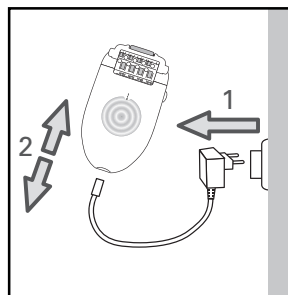
Pielea trebuie să fie curată și uscată.

- Nu aplicați nici cremă, nici produse hidratante înainte de epilare.
 - Dacă metoda dvs. de epilare era lama:
 - La primele ședințe de epilare s-ar putea ca pielea dvs. să vă pară mai sensibilă, deoarece rasul a făcut ca firele de păr să devină mai groase și mai tari. Această senzație se va atenua grație epilatorului dvs.: firele de păr vor crește mai puțin tari și se vor subția.
 - Epilatorul dvs. va fi mai eficient și mai ușor de utilizat dacă îl veți folosi cu regularitate.
- Vă sfătuim să vă epilați imediat ce părul a crescut din nou.

4- Punerea sub tensiune



5- Scoaterea de sub tensiune

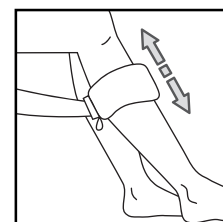


6- Exfoliere

Exfolierea vă va permite:

Să limitați creșterea firelor de păr subcutanate, dacă practicați cu regularitate exfolierea.

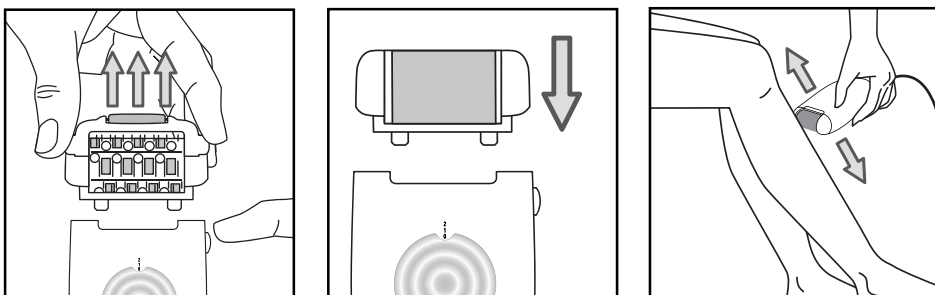
Vă sfătuim insistent să utilizați capul de exfoliere la 2 zile după epilare, pentru a evita agresiunea pielii dvs.



- Nu utilizați simultan un gel sau o cremă exfoliantă
- Nu efectuați exfolierea pe zonele sensibile (axile / inghinal / față)
- După exfoliere, vă recomandăm să vă ștergeți cu o mânășă de baie umedă pentru a îndepărta pielea moartă.
- După aceea, uscați bine pielea.

- Mod de funcționare

- Scoateți capul de epilare, apăsând pe butonul de eliberare
- Fixați capul de exfoliere pe aparat
- Selectați viteza 1.
- Efectuați exfolierea cu o mișcare lentă de du-te-vino.

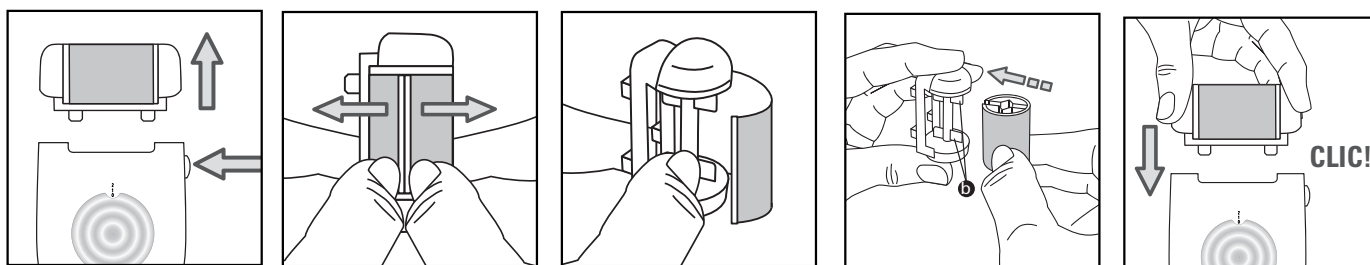


La prima utilizare a funcției de exfoliere sau dacă pielea dvs. este fragilă, vă recomandăm:

1. să umeziți pielea înainte de peeling, cu un tampon de vată sau o mănușă de baie
2. să deplasați aparatul cu mișcări lente și ușoare
3. să nu treceți mai mult de 2 ori peste același loc.

- Înlocuirea rolei exfoliante

- Scoateți capul de exfoliere apăsând pe butonul de eliberare.
1. Poziționați degetele mari între părțile albe ale rolei pe care doriți să o schimbați.
 2. Împingeți rola până când aceasta se sparge.
 3. Rotiți axa rolei astfel încât să o eliberați.
 4. Puneți noua rolă introducând aripioarele (b) ale suportului exfoliant în fanta rolei și împingând până se aude un clic!

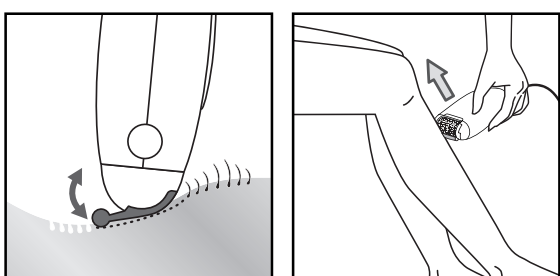


7- Epilarea picioarelor

Váš přístroj je vybavený patentovanou otočnou hlavou, která zabezpečuje optimální kontakt s vaší pokožkou (fig. 1).

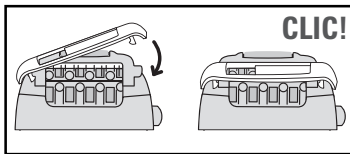
Tato hlava dokonale přiléhá ke všem zónám určeným k holení, i k těm nejobtížněji dostupným (kolena, podpaží, zóna bikiny), a odstraní tak maximum chloupků jediným tahem, a to i těch nejkratších (od 0,5 mm).

- Selectați viteza scăzută (soft) sau ridicată (fast) (fig. 2).
- Epilați-vă în sensul opus creșterii firelor de păr, lent, fără să apăsați (fig. 3).



8-Epilarea zonelor sensibile

Vă sfătuim să folosiți accesoriul „zone sensibile” când vă epilați axilele și zona inghinală. Acest accesoriu a fost conceput pentru a reduce numărul de pensete active, pentru o epilare nedureroasă.

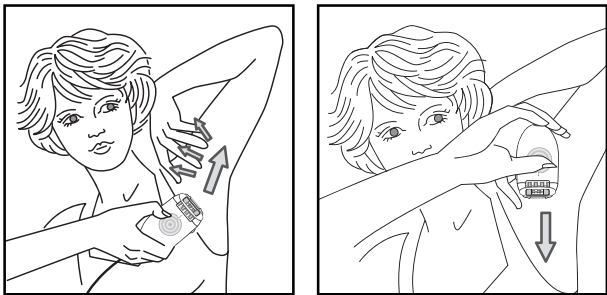


• Pregătirea zonei care se va epila:

- Tăiați firele prea lungi, de peste 1 cm.
- Usați perfect zona pentru a elimina orice urmă de deodorant sau de transpirație.

1) Epilarea axilelor :

- Introduceți accesoriul pentru axile (11) în capul de epilare, până auziți un clic.
- Selectați viteza 1.



Mai întâi de jos în sus... apoi de sus în jos.

Obligatoriu:

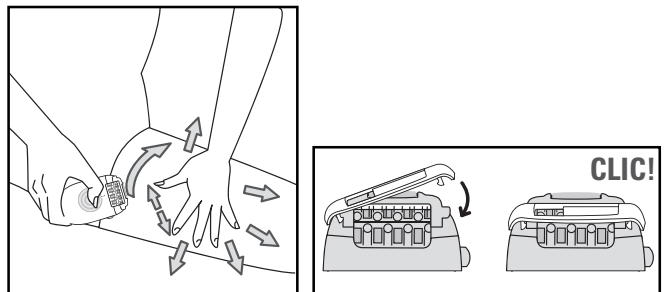
- În timpul epilării, mențineți brațul ridicat și întins.
- Întindeți pielea, pentru a ușura operația.

2) Epilarea zonei de contur a chilotului :

- Introduceți accesoriul pentru conturul chilotului (12) în capul de epilare, până auziți un clic.
- Selectați viteza 1.

Obligatoriu:

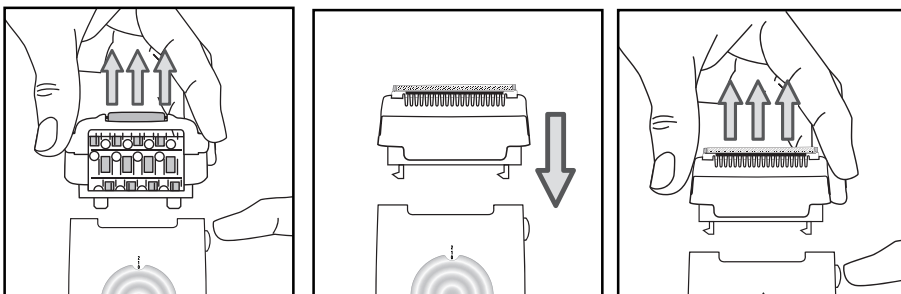
întindeți bine pielea.



B- Cu capul de ras (în funcție de model) :

Mod de funcționare:

- Scoateți capul de epilare apăsând pe butonul de eliberare
- Introduceți capul de ras (13) în aparat.
- Selectați viteza 2.



- Opriti aparatul după utilizare.
- Pentru a scoate capul de ras: puneți-vă degetele pe părțile laterale ale capului și trageți în sus.

Epilați-vă în sens invers creșterii părului, lent, fără a apăsa.

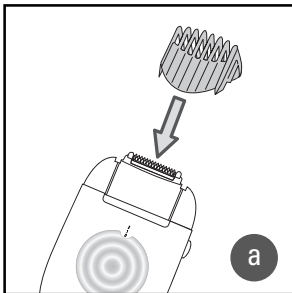
9 – PENTRU A TĂIA ȘI EGALIZA FIRELE DE PĂR DIN ZONA DE CONTUR AL CHILOTULUI (în funcție de model)

Montați capul contur bikini. Acesta este dotat cu 3 piepteni care ridică firele lungi de păr pentru a putea fi tăiate de lamă (20). Alegeți pieptenele înainte de a porni aparatul.

SFATURI IMPOR TANTE

Pentru prima utilizare vă recomandăm să utilizați pieptenele corespunzător lungimii maxime.

- Dacă doriți ca lungimea firelor de păr să fie de aprox. 9 mm, utilizați pieptenele cel mai mare.
- Dacă doriți ca lungimea firelor de păr să fie de aprox. 3 mm, utilizați pieptenele cel mai mic.
- Dacă doriți ca lungimea firelor de păr să fie de aprox. 6 mm, utilizați pieptenele de mărime mijlocie.



(a) Lizați pieptenele în cele două nervuri ale capului mașinii de tuns, apoi selectați viteza 2.

Țineți aparatul perpendicular, astfel încât să vedeți urma lăsată de acesta, și deplasați-l lent în sens invers creșterii părului.

- Pentru a trasa un contur net al zonei chilotului

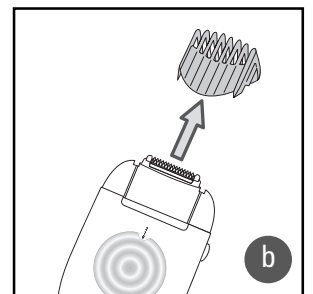
Dacă doriți să tăiați firele de păr cât mai aproape de piele, utilizați capul contur bikini fără pieptene :

Opriiți aparatul apăsând pe 0 și scoateți-l din priză.

Scoateți pieptenele, împingându-l.

Porniți apoi aparatul selectând viteza 1 sau 2.

Țineți aparatul perpendicular și deplasați-l lent în sens invers creșterii părului.



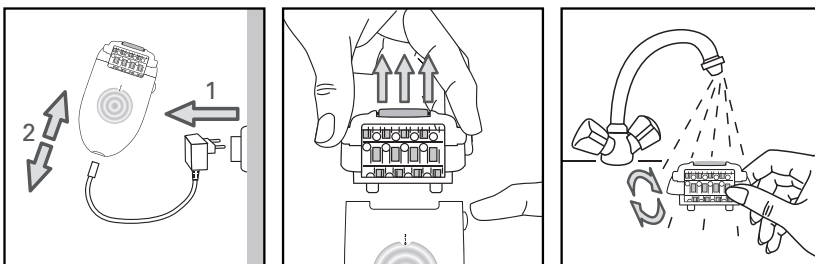
SFATURI IMPORTANTE

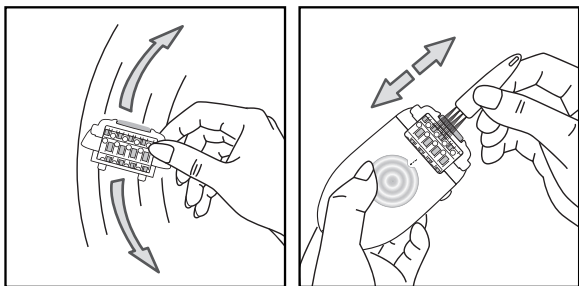
Pentru o mai mare eficiență, întindeți pielea cu cealaltă mână pentru a expune firele de păr. Veți obține astfel un ras precis și fără o iritație prea mare.

10 – Întreținerea aparatului

Curățarea capului de epilare:

1. Scoateți aparatul din priză.
2. Apăsăți pe butonul de eliberare a capului și scoateți capul de epilare.
3. Puneți capul de epilare sub apa rece de la robinet, rotind manual capul timp de 5 până la 10 secunde.





4. Scuturați puternic capul de epilare apoi uscați-l cu un prosop înainte de a-l repune în aparat.

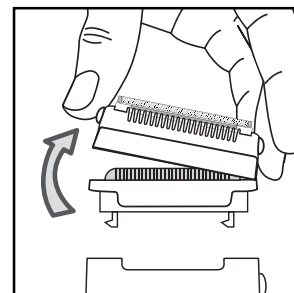
De asemenea, puteți utiliza periuța de curățare furnizată.

• Curățarea capului de ras (în funcție de model)

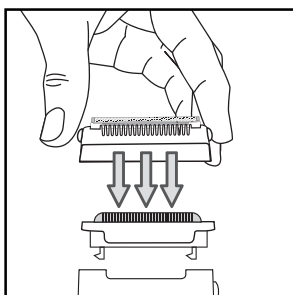
- Opriți și scoateți din priză aparatul.
- Îndepărtați capacul de protecție (18).

Pentru a face acest lucru: apăsați butoanele de eliberare și trageți în sus. Veți îndepărta capul de protecție (18) de pe blocul lamei (17).

- Îndepărtați cu atenție firele de păr suflând deasupra și în jurul grilajului (14).



Nu utilizați niciodată peria pentru a curăța micro grila (14).



- Puteți, de asemenea, să treceți capacul de protecție (18) și blocul de lame (17) sub un jet de apă rece pentru a elimina complet toate firele de păr. Scuturați puternic piesele, apoi ștergeți-le cu un șervețel, fără a apăsa capul de epilare, înainte de a le asambla.

- Puneți la loc capacul de protecție (18) pe blocul de lame (17). Se va auzi un clic.

ATENȚIE! NU APĂSAȚI PE MICRO GRILĂ CÂND ÎL PUNEȚI LA LOC.

Nu puneți alcool pe corpul aparatului, pentru a nu deteriora culorile acestuia.

Nu utilizați unelte metalice sau tăioase.

• Curățarea capului de tuns (în funcție de model)

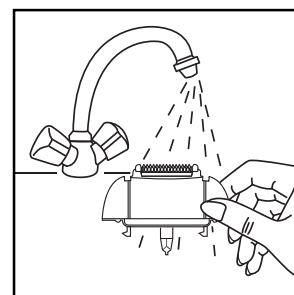
Opriți aparatul și scoateți-l din priză.

Apăsați butonul de eliberare pentru a îndepărta capul de epilare.

Scoateți pieptenele și îndepărtați părul de pe capul de tuns cu ajutorul ei.

Clătiți capul de tuns sub un jet de apă rece timp de 5 sau 10 secunde.

Scuturați puternic capul de tuns și uscați-l cu ajutorul unui prosop.



IMPORTANT! Curățați capul de tuns al aparatului în mod sistematic după fiecare utilizare.

Nu introduceți aparatul în apă. Este interzisă folosirea aparatului la duș sau în vană.

11- Lubrifiant pentru accesoriul bikini trimmer

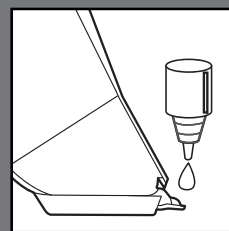
Pentru ca aparatul dvs. să rămână eficient este indispensabil să ungeți cu regularitate lamele de tăiere (în special după spălarea sub apă) cu lubrifiantul furnizat sau cu ulei pentru mașina de cusut. Opriti și scoateți aparatul din priză.

Curățați capul de tăiere cu ajutorul periutei.

Ungeți lamele: o singură picătură este suficientă.

Lăsați aparatul să funcționeze câte va secunde.

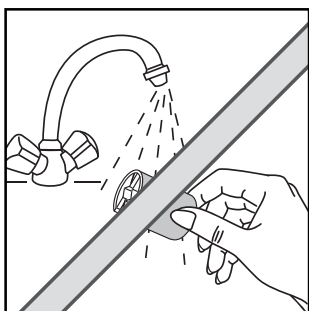
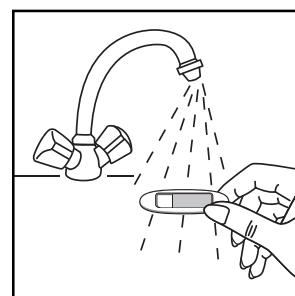
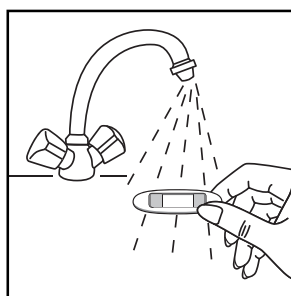
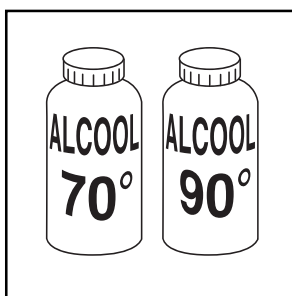
Curățați surplusul de ulei cu o bucată de pânză.



SFATURI IMPOR TANTE Evitați să aplicați alcool pe corpul aparatului, pentru a nu-i deteriora culorile .

• Curățarea accesoriului

Zone Sensibile :

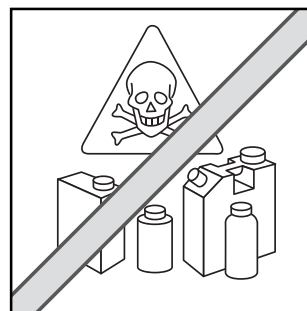
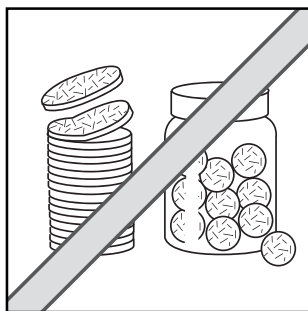
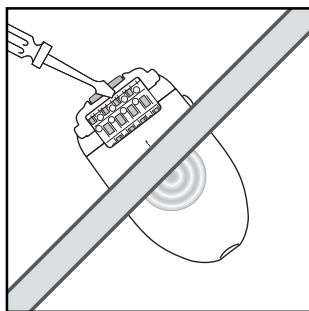
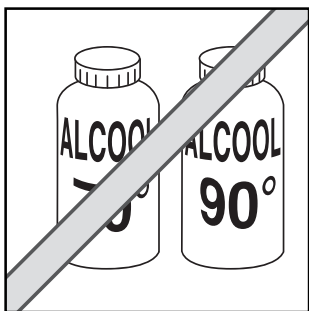


• Curățarea capului de exfoliere:

Vă recomandăm să înlocuiți rola exfoliantă la fiecare 3 ședințe de exfoliere sau când este uzată.



Nu curățați rola sub apă



12-Îngrijirea pielii

Micile puncte roșii care apar după epilare arată că firele de păr au fost smulse; vor dispărea rapid. Din acest motiv, epilați-vă de preferință seara.

Aplicați după epilare, dacă este necesar, o cremă calmantă.

13-SĂ PARTICIPĂM LA PROTECȚIA MEDIULUI!

❗ Aparatul dumneavoastră conține numeroase materiale valorificabile sau reciclabile.

➡ Predați-l la un punct de colectare sau, în lipsa acestuia, la un centru de service autorizat pentru a fi procesat în mod corespunzător.



1 - Opis aparata

1+2-Glava za depilaciju

3-Pincete

4-Kuglice za masažu

5-Glava za uklanjanje stare kože

6-Dugme za deblokiranje glave koja se skida

7-Prekidač sa 2 brzine i zaustavljanjem

8-Četkica za čišćenje

9-Adapter EM2A2

10-Priključak za pazuha (u zavisnosti od modela)

11-Priključak za kostim (u zavisnosti od modela)

12-Glava za brijanje (u zavisnosti od modela)

13-Mikro-mrežica

14-Rezač

15-Pustite dugmad

16-Jedinica sa oštricom

17-Zaštitna navlaka

18-Sredstvo za podmazivanje bikini glave

19-Glava za brijanje bikini-zone (u zavisnosti od modela)

a-glava za brijanje sa keramičkom oštricom

b-promenjivi češljevi (3, 6, 9 mm)

2 - BEZBEDNOSNA PRAVILA

- U cilju vaše bezbednosti, ovaj aparat je u skladu sa važećim normama i propisima (Direktiva o najnižem naponu, elektromagnetnoj kompatibilnosti, okolini...).
- Proverite da li napon Vaše električne instalacije odgovara naponu Vašeg aparata. Svaka greška kod priključivanja može da izazove nepovratna oštećenja koja nisu obuhvaćena garancijom.
- Instalacija aparata i njegova upotreba moraju u svakom slučaju da budu u skladu sa propisima koji važe u Vašoj zemlji.
- Nije predviđeno da aparat koriste deca, hendikepirane osobe ili lica bez poznavanja rada. Mogu ga upotrebljavati jedino ako su pod nadzorom osobe zadužene za njihovu bezbednost. Decu treba nadzirati tako da se ni u kom slučaju ne bi igrala aparatom.
- Ne koristite svoj aparat i obratite se ovlašćenom servisu ako je aparat pao ili, ako ne funkcioniše normalno.
- Aparat mora da bude isključen iz mreže: pre čišćenja i održavanja, u slučaju neispravnog funkcionisanja, čim ste prestali da ga upotrebljavate.
- Ne koristite ako je kabl oštećen.
- Ne uranjajte niti stavljajte pod vodu, čak ni kod čišćenja.
- Ne držite vlažnim rukama.
- Ne držite za kućište, koje je vruće, nego za dršku.
- Ne isključujte iz mreže povlačenjem za kabl, nego povlačenjem za utikač.
- Ne koristite električni produžni kabl.
- Ne čistite grubim i korozivnim proizvodima.
- Ne koristite na temperaturi nižoj od 0 °C i višoj od 35 °C.
- Pre svakog zahvata na aparatu i nakon svake upotrebe aparata, aparat isključite ga iz električne mreže.

- Aparat je namenjen samo ličnoj upotrebi kod kuće.
- Depilator možete da upotrebljavate isključivo sa priloženim blokom br. EM.2A2 za napajanje.
- Blok za napajanje upotrebljavajte isključivo sa depilator.
- Pazite da za vreme rada aparat ne dode u dodir sa trepavicama, kosom, odećom ili kakvim drugim predmetom jer vas tako može ozlediti, odnosno može prestati da radi.
- Aparat se može popravljati samo posebnim alatom.
- Ako nakon kupovine aparata imate poteškoće sa radom aparata (depilatorom ili blokom za napajanje), pozovite svoga prodavca, odnosno ovlašćeni servis.
- U slučaju ozleda koje su posledica nepravilnog korišćenja aparata ili upotrebe koja nije u skladu sa ovim uputstvima nećemo preuzeti nikakvu odgovornost.

Depilator nemojte da upotrebljavate:

- na licu
- na ranjenoj kaži
- na jako osetljivim delovima kože (proširene vene, benovi, mladeži)
- kod kožnih bolesti (ekcemi, upale, akne).

U slučaju upotrebe na liniji bikinija, aparat treba da se koristi samo na spoljnoj liniji. Nemojte da upotrebljavate na intimnijim zonama (stidne usne).

- Iz higijenskih razloga preporučujemo Vam da nikome, ni svojim najbližim, ne dajete aparat.
- Budite veoma oprezni dok aparat upotredljavate u prisutstvu dece ili invalida.
- Nikada nemojte da ostavljate aparat deci bez nadzora.
- Nemojte da izlažete aparat sunčevim zracima.
- Nemojte da koristite aparat na niskoj temperaturi.

GARANCIJA :

Vaš aparat namenjen je samo za upotrebu u domaćinstvu. On ne može da se koristi za profesionalne svrhe. U slučaju nepravilne upotrebe, garancija se poništava.

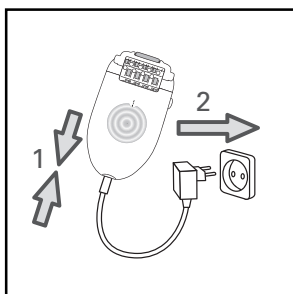
3- Priprema kože

Vaša koža mora da bude čista i suha.

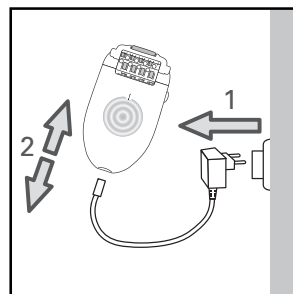
- Prije epilacije nemojte da upotrebljavate kreme ni hidratantne proizvode.
- Ako je vaša metoda epilacije bila brijanje:
- kod prvih epilacija koža će možda da deluje osetljivije jer su dlačice zbog brijanja postale deblje i tvrđe. Epilator će smanjiti taj osjećaj: smanjiće se broj nanovo izraslih dlačica i dlačice će biti nežnije.
- Epilacija će biti efikasnija, a upotreba aparata lakša, ako ga budete redovno koristili.

Savjetujemo da epilaciju obavljate kada dlačice nanovo izrastu.

4- Uključite u izvor napajanja



5- Isključite u izvor napajanja

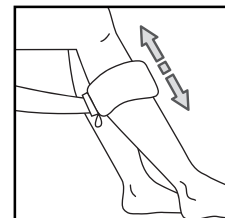


6- Piling epiderme

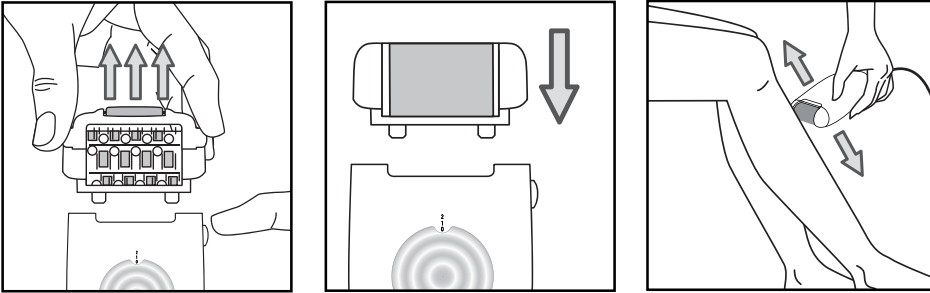
Piling vam omogućava Redovnom upotrebom ograničavate rast potkožnih dlačica.

Toplo vam preporučujemo da glavu za piling upotrebite dva dana posle epilacije jer vašoj koži nije potrebno više agresivnih postupaka odjednom.

- Gel i kreme za piling epiderme nemojte da upotrebljavate istovremeno



- Piling epiderme nikada nemojte obavljati na osetljivim delovima tela (pod pazuhom/na dekolteu/na licu)
 - Preporučujemo da nakon pilinga vlažnom rukavicom uklonite komadiće mrtve kože.
 - Potom kožu dobro osušite.
- Rad
 - Depilacionu glavu skinite pritiskom na dugme
 - Na aparat pričvrstite glavu za piling epiderme
 - Odaberite brzinu 1.
 - Laganim pokretima napred i nazad napravite piling epiderme

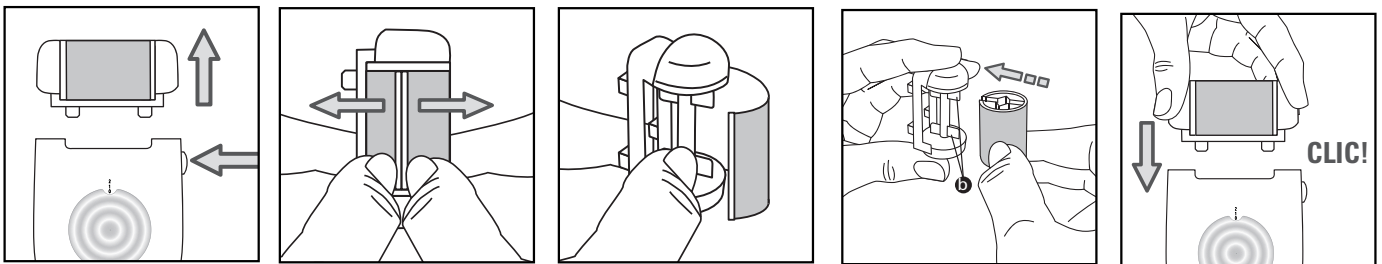


Za prvu upotrebu glave za piling epiderme, odnosno ako je vaša koža nežna, preporučujemo vam:

1. da pre pilinga kožu navlažite vlažnom rukavicom ili vatom
2. da primenjujete spore i nežne pokrete
3. da aparatom ne vučete preko istog mjesta na koži više od dva puta.

• Menjanje točkića za piling

- Pritiskom na dugme sa aparata skinite glavu za piling epiderme.
1. Stavite palčeve između belih delova valjka koji želite da zamenite
 2. Širite valjak sve dok se potpuno ne razdvoji
 3. Okrenite osu valjka kako biste ga uklonili
 4. Novi točkić namestite tako što ćete umetnuti krilca nosača (b) u urez točkića i potisnuti da se začuje »klik«!

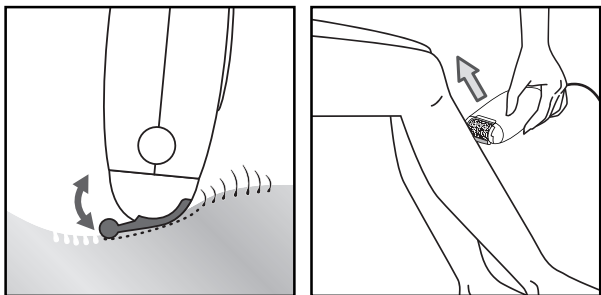


7- Epilacija nogu

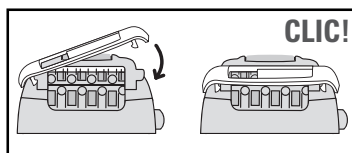
Vaš aparat je opremljen patentiranim pokretnim dodatkom koji obezbeđuje optimalan kontakt sa Vašom kožom (fig. 1).

Ovaj dodatak savršeno odgovara svim zonama za depilaciju, čak i onim najteže dostupnim (kolena, pazuh, prepone), radi maksimalnog uklanjanja dlaka samo jednim potezom, čak i onih najmanjih (od 0,5mm).

- Izaberite brzinu: sporo(soft) ili brzo (fast) (fig. 2).
- Depilirajte se u pravcu suprotnom od rasta dlake, lagano, bez pritiskanja (fig. 3)



8 - Epilacija osetljivih mjesta



Mi vam savetujemo da koristite priključak "osetljive zone" kada vršite depilaciju pazuha i bikini linije kupaćeg kostima. Ovaj priključak je usavršen tako da smanjuje broj aktivnih pinceta, tako da depilacija bude potpuno blaga.

- Priprema mesta koje ćete da depilirate:
 - skratite preduge dlačice, dakle dlačice duže od 1 cm.
 - kožu potpuno osušite da biste uklonili sve tragove dezodoransa i znojenja.

1) Depilacija pazuha :

- Uklopite priključak za pazuha (11) na glavu za depilaciju dok se ne čuje zvuk « klik ».
- Odaberite brzinu I.



- Najpre spređa unazad...
...zatim odozgo nadole.

Važno

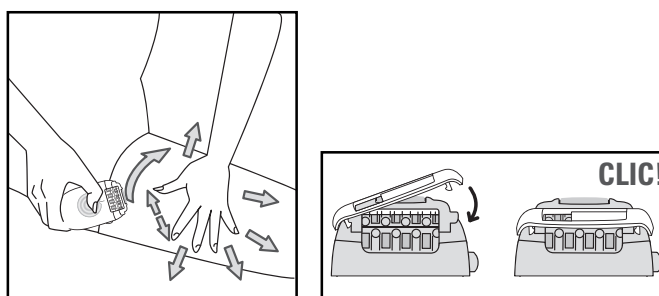
- Sve dok traje epilacija, ruku držite dignuto i istegnuto.
- Kožu zategnite da vam bude lakše.

2) Depilacija zone kontura kostima :

- Uklopite priključak za kostim (12) na glavu za depilaciju dok se ne čuje zvuk « klik ».
- Odaberite brzinu I.

• **Za dekolte Važno**

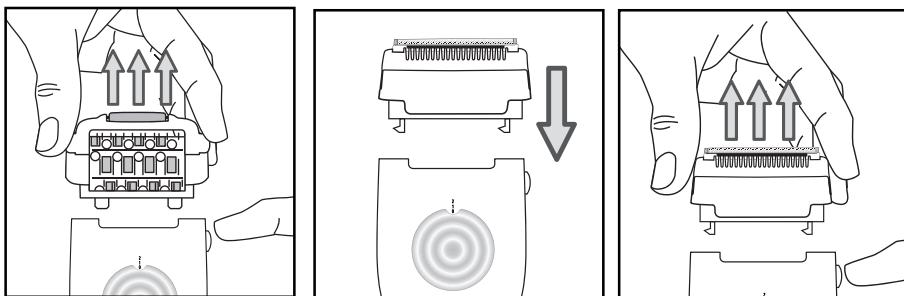
Dobro zategnite kožu.



B- Sa glavom za brijanje (u zavisnosti od modela) :

Način rada:

- Skinite glavu za depilaciju pritiskom na dugme za izbacivanje
- Uklopite glavu za brijanje (13) na aparat.
- Odaberite brzinu 2.



- Nakon upotrebe zaustavite aparat.
- Kod skidanja glave za brijanje: postavite prste sa strane glave i povucite prema gore.

Depilirajte suprotno rastu dlačice, **polako, bez pritiskanja**.

9-Za rezanje i izjednačavanje dlačica u zoni kostima (u zavisnosti od modela)

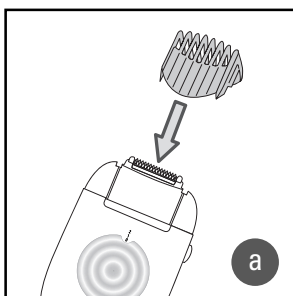
Postavite glavu za bikini na mesto. Vaša glava za bikini je opremljena sa 3 zupca koji odižu duge dlačice tako da ih se može odrezati sečivom (20).

Odaberite zubac pre no što stavite aparat u rad.

VAŽNI SAVJETI

Kod prve upotrebe, savetujemo vam da koristite zubac koji odgovara maksimalnoj visini rezanja.

- Ako želite dužinu dlačica od nekih 9 mm, koristite najveći zubac.
- Ako želite dužinu dlačica od nekih 3 mm, koristite najmanji zubac.
- Ako želite dužinu dlačica od nekih 6 mm, koristite zubac srednje veličine.



(a) Neka zubac klizne između dva spoja glave brijачa, a zatim odaberite brzinu 2.

Držite aparat usmeren prema dole, tako da vidite marku svog aparata, i pomičite ga lagano u smeru suprotnom od rasta dlačica.

• Za iscrtavanje uredne konture zone kostima

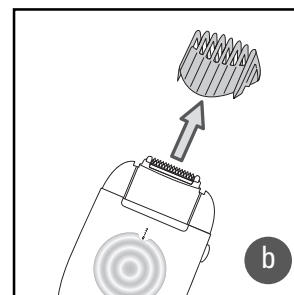
Ako želite da režete dlačice bliže koži, koristićete glavu za bikini bez zupaca:

Zaustavite aparat pritiskom na 0 i isključite ga.

Uklonite zubac tako što ćete ga pritisnuti (b).

Zatim pokrenite aparat birajući brzinu 1 ili 2.

Držite aparat usmeren prema dole i pomičite ga lagano u smeru suprotnom od rasta dlačica.



VAŽNI SAVJETI

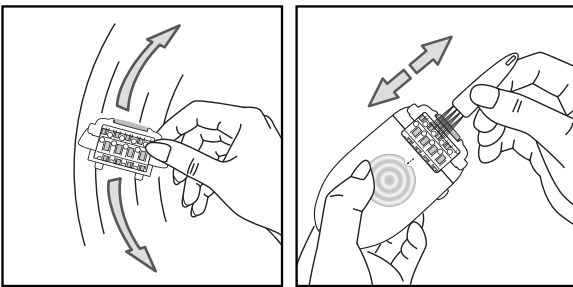
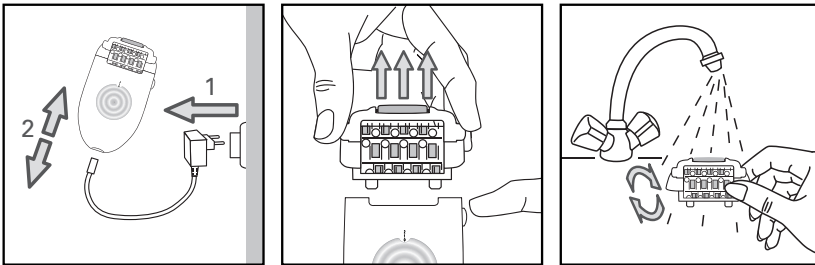
Za najveću efikasnost, pridržavajte kožu drugom rukom da bi se dlačice istakle.

Takode će vam brijanje biti precizno i manje će vas iritirati.

10- Održavanje aparata

• Čišćenje depilacijske glave

1. Aparat isključite iz električne mreže.
2. Pritisnite na dugme da skinete depilacionu glavu.
3. Depilacionu glavu očistite tekućom hladnom vodom iz slavine da tako je 5 do 10 sekunda okretati rukom.



4. Depilacionu glavu dobro otresite, a zatim je krpom dobro osušite pre nego što je ponovno namestite na aparat.

Takođe možete da koristite četku za čišćenje koja je sastavni deo pribora za epilaciju koji ste kupili.

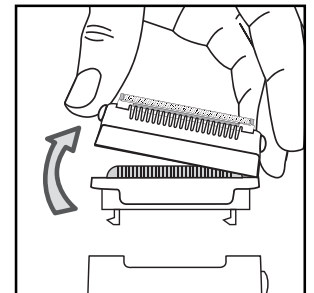
• Čišćenje brijaaće glave (u zavisnosti od modela)

- Zaustavite aparat i isključite ga iz struje.
- Skinite zaštitni poklopac (18)

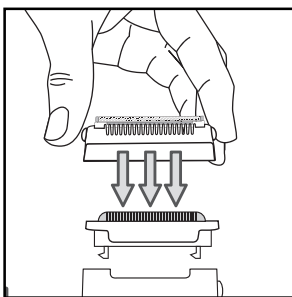
Da biste to učinili : pritisnite dugmad za otvaranje i povucite na gore.

Tako ćete skinuti zaštitni poklopac (18) sa bloka gde se nalazi sečivo (17).

- Pažljivo uklonite dlake duvanjem na mikro mrežžu i oko nje (14).



Nikad nemojte da koristite četkicu za čišćenje mikro-mrežice (14).



- Isto tako možete da provučete zaštitni poklopac (18) i blok oštrice (18) ispod mlaza vode da bi perfektno uklonili sve dlakice. Živo pobrišite te delove, a zatim ih osušite uz pomoć peškira, tako da ne pritisnete mikro-mrežicu, pre nego što ih ponovo sastavite.

- Vratite na mesto zaštitni poklopac (18) na blok oštrica (17).
Začuje se zvuk « klik ».

PAŽNJA ! NEMOJTE DA PRITISNETE MIKRO-MREŽICU KADA JE VRAĆATE NA MESTO. Izbegavajte primenu alkohola na telo aparata, da se ne bi uništile njegove boje.

Nemojte da koristite metalni ili oštar alat.

• Čišćenje glave za rezanje (u zavisnosti od modela)

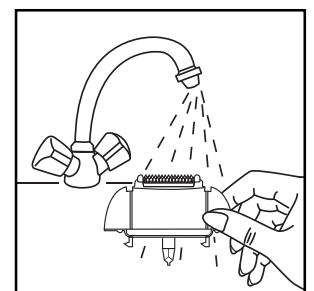
Zaustavite i isključite aparat iz mreže.

Pritisnite na dugme da skinete depilacionu glavu.

Odigните zubac i uklonite dlakice iz glave za rezanje uz pomoć četkice.

Stavite glavu za rezanje pod hladnu vodu iz slavine na 5 do 10 sekundi.

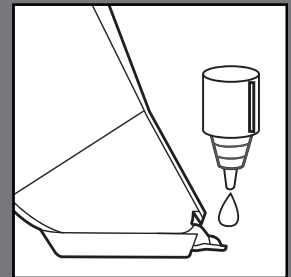
Depilacionu glavu dobro osušite pre nego što je ponovno namestite na aparat.



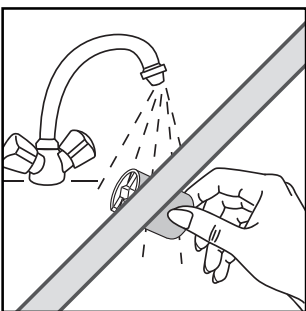
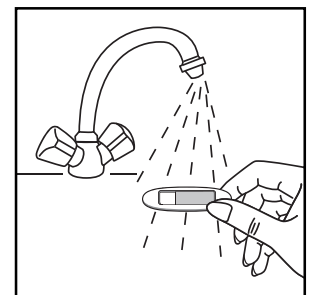
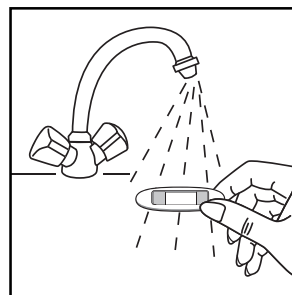
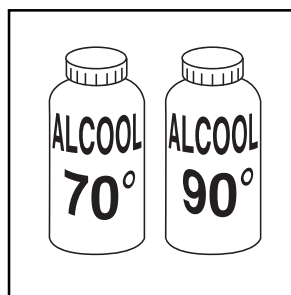
VAŽNI SAVJETI Sistematski očistite glavu za rezanje aparata nakon svake upotrebe. Aparat ne treba uranjati u tečnost. On se ne može koristiti pod tušem, ni u kadi.

I I - Podmazivanje trimera bikini glave

Da bi vaš aparat ostao efikasan, neophodno je redovno uljiti sečiva za rezanje (a posebno nakon pranja ispod vode) dostavljenim sredstvom za podmazivanje, ili uljem za šivaće mašine. Zaustavite i isključite aparat iz mreže. Očistite glavu za rezanje uz pomoć četkice. Nauljite sečiva : dovoljna je jedna kap. Neka brijač radi nekoliko sekundi. Očistite višak ulja uz pomoć krpice.



- Čišćenje dodatnog nastavka za osetljiva mesta

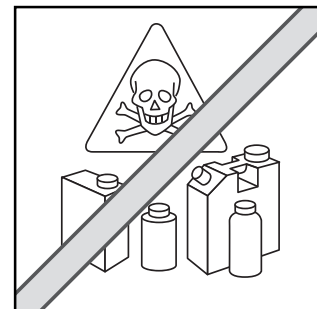
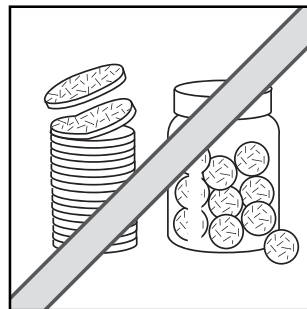
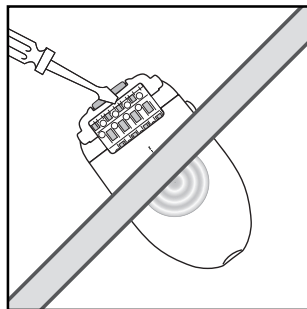
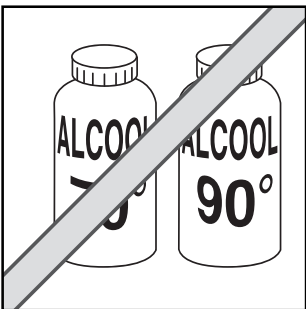


- Čišćenje glave za piling epiderme

Preporučujemo vam da točkić za piling zamenite posle tri pilinga, odnosno kada se točkić istroši.



Točkiće nemojte da čistite vodom.



I 2 - Negovanje kože

Male crvene mrlje koje se nakon epilacije pojave na koži, ukazuju na to da ste dlake dobro uklonili; ubrzo će nestati. Zato vam preporučujemo da epilaciju obavljate naveče. Ako je potrebno, nanesite kremu za smirenje kože nakon epilacije.