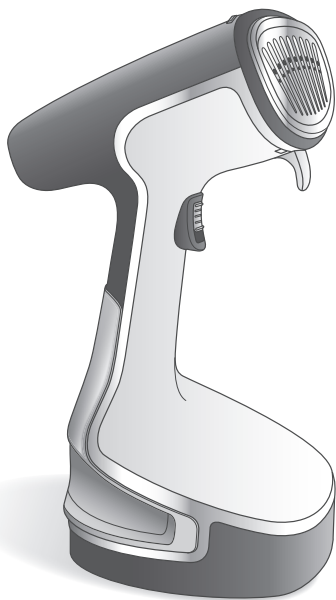


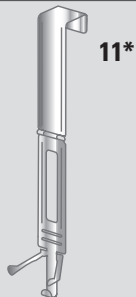
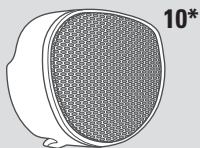
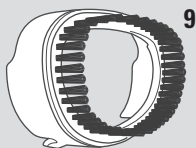
# Tefal®



Access' Steam

DR80XX

[www.tefal.com](http://www.tefal.com)



\* 모델에 따라 다름

# 제품 설명

---

1. 전원 스위치
2. 특대형 메탈 열판
3. 걸이용 고리
4. 자동스팀 고정 버튼
5. 스팀 분사버튼
6. 스탠딩형 받침대
7. 분리형 물통
8. 코드 보호캡
9. 먼지 제거용 패브릭 브러시
- 10\*. 섬세 섬유용 커버 브러시
- 11\*. 옷걸이 거치대

# 안전상의 주의사항

제품을 사용할 때에는 항상 다음 사항을 포함하여 기본적인 주의를 기울여야 합니다.

- 제품을 사용하기 전에 모든 설명서를 읽으십시오.
- 이 제품은 실내 및 가정용으로만 사용할 수 있도록 설계되었습니다. 상업용으로 사용하거나 부적절하게 사용하거나 지침을 준수하지 않은 경우 제조사는 책임을 지지 않으며 보증이 적용되지 않습니다.
- 기기의 전원은 항상 다음 조건에 맞게 연결하십시오.

- 220V ~ 240V 전압으로 사용하십시오.

- 접지된 콘센트에 전원을 연결하십시오.

제품과 맞지 않은 전압에 연결 할 경우 제품에 영구적 손상이 발생할 수 있으며, 이 경우 보증 수리를 받을 수 없습니다.

연장선을 사용하실 경우 접지된 정격(16A)의 선으로 완벽하게 연결해 주십시오.

- 접지된 콘센트에 전원을 연결하기에 앞서 코드를 완전히 풀어주세요.
- 제품을 원래 용도로만 사용하십시오.
- 스팀 배출구에서 나오는 뜨거운 물 접촉으로

인한 화상을 방지하기 위해서 제품 사용 전 반드시 몸에서 떨어진 곳에 들고 스팀 버튼을 눌러 제품을 점검해 주십시오.

- 기기를 콘센트에서 분리할 때 절대로 코드를 당기지 마십시오. 전원 플러그를 잡은 상태에서 플러그를 당겨 기기를 콘센트에서 분리하십시오.
- 코드가 뜨거운 표면에 접촉되거나, 거칠거나 날카로운 모서리에 닿지 않게 해 주십시오. 기기가 완전히 차가워진 후에 보관하십시오. 보관할 때에는 코드를 제품에 느슨하게 감으십시오.
- 물을 보충하거나 비울 때, 세정할 때, 액세서를 제거하거나 재 장착할 때, 그리고 사용하지 않을 때는 항상 기기의 전원을 꺼 주십시오.
- 기기 사용 시에는 스팀 배출로 인해 주의를 기울여야 합니다.
- 코드가 손상되었거나 제품이 떨어졌거나 손상된 경우 제품을 사용하지 마십시오. 감전 위험을 방지하려면 제품을 분해하거나 수리하려 하지 마십시오. 기기를 가까운 테팔 공인 서비스 센터로 가져가셔서 검사와 수리를 받으십시오. 임의로 제품 분해 또는 수리를

실시한 경우 기기 사용 시 화재, 감전 또는 부상 위험이 발생할 수 있습니다.

- 제품을 어린이가 사용하거나 또는 어린이 근처에서 사용할 때에는 주의를 기울여야 합니다.
- 기기가 전원에 연결되어 있거나 뜨거운 상태에서 자리를 뜨지 마십시오.
- 뜨거운 금속 또는 플라스틱 부분, 뜨거운 물 또는 스팀에 닿으면 화상을 입을 수 있습니다. 물통을 비울 때에는 주의를 기울여야 합니다. 용기에 뜨거운 물이 있을 수 있습니다.
- 코드 연장이 꼭 필요한 경우, 16A 정격의 코드를 사용해야 합니다. 본 제품의 정격 대비 낮은 코드로 연결할 경우, 과열로 인해 화재나 감전 위험이 발생할 수 있습니다. 코드가 당겨지거나 발에 걸리지 않도록 코드 정리시 주의하십시오. 감전 위험을 방지하려면 제품을 물이나 기타 액체에 담그지 않아야 합니다.
- 스팀이 사람이나 동물, 입고 있는 옷을 향하지 않도록 하십시오.
- 8세 이상의 어린이와 신체적인 감각 및 정신적인 능력이 미약하거나 경험과 지식이 풍부하지 않은 성인이 이 제품을 사용하기 위해

서는 제품 사용과 관련하여 안전하게 사용할 수 있도록 지시사항을 충분히 숙지한 사람의 도움을 받아야 합니다. 어린이가 제품을 제품을 가지고 놀지 못하도록 보호해 주시기 바랍니다. 석회질 세척 및 제품 유지 보수 작업의 경우 보호자 없이 어린이 혼자 하지 않도록 관리해 주십시오.

- \* 테팔에서 제공하는 액세서리 이외의 다른 부착 장치의 사용은 화재, 감전 또는 부상의 위험이 있어 사용을 권장하지 않습니다.
- 본 기기는 안정적인 표면에 놓여져야 합니다. 기기를 받침대에 놓을 때에는 받침대가 놓인 표면이 안정적이어야 합니다.
- 바닥에 떨어지거나, 눈에 띄는 손상이 발견되거나, 물이 새는 경우에는 기기를 사용하지 않아야 합니다.
- 사용 전에 전원 코드가 마모되거나 손상되지 않았는지 점검하십시오. 전원 코드가 손상된 경우 위험 방지를 위해 공인 서비스 센터에서 제품을 교체해 주십시오.

## 이 지침을 보관하십시오

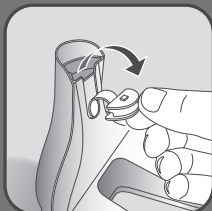
# 1 사용 전



제품 초기 사용시, 연기와 타는 냄새가 날 수 있습니다. 이는 전기 제품 제조 과정에서 발생할 수 있는 잔여물로 인해 무해하며 신속히 없어지므로 안심하셔도 좋습니다.



플러그를 연결 하지 않은 상태에서 물통을 분리해 주십시오.



물통 주입구의 마개를 열어주십시오

## 어떤 물을 사용해야 합니까?

### 급수 방법

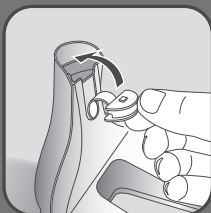
• 본 제품은 일반 수도물을 사용 할 수 있게 제작 되었습니다. 그러나 다리미 내부에 생긴 석회질, 물 때를 제거하기 위해서는 정기적으로 기기 내부를 세척해 주시는 게 좋습니다.

순수 정염수, 증류수, 빗물, 드라이크리닝 과정에서 추출된 물, 향수나 섬유유연제, 세제 등의 화학 물질이 섞인 물, 연화되거나, 여과 혹은 병입된 물, 끓이거나 냉장 보관된 물, 배터리아이나 에어컨에서 나온 물을 제품에 사용하지 마십시오. 이 유형의 물들은 미네랄, 유기 폐기물 성분을 포함하고 있어 가열 시 흰 현상, 갈색 얼룩, 누수, 마모 등이 일어날 수 있습니다. 강한 경수의 물을 사용할 경우, 처리되지 않은 수도물 50%와 증류수 50%를 섞어서 사용해 주십시오.





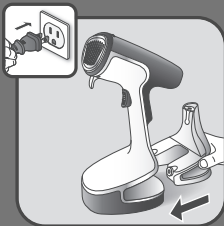
최대 200 ml의 일반 수도물을 물통에 채워 주십시오.



물통 주입구의 마개를 닫아주십시오.

도움말: 옷의 라벨에 있는 권장 사항을 확인하십시오.

제품 사용 전 아크릴, 나일론과 같은 합성 섬유의 보이지 않는 부분에 테스트를 실시하여 원단이 뜨거운 스팀에 손상되지 않는지 확인하실 것을 권장합니다.



물통을 기기의 위치에 맞게 장착한 뒤에 전기 플러그를 꽂아주십시오.

뜨거운 스팀 주의: 옷을 착용한 상태에서 다림질을 하지 않도록 주의하십시오. 항상 옷걸이에 걸어 둔 뒤에 다림질해 주십시오.



다림질 할 옷을 옷걸이에 걸어주십시오.

## 2 액세서리



옷걸이 거치대를 사용하여 손 쉽게 옷을 걸 수 있습니다



먼지 제거용 패브릭 브러시는 섬유의 조직을 열어 스팀이 더 잘 통과할 수 있도록 도와줍니다. 브러시를 제거하거나 부착하기 전에는 전기 플러그를 뽑고 기기를 식혀 주십시오.



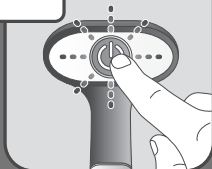
섬세 섬유용 커버 브러시는 스팀 속 불순물을 걸러 주고, 누수로부터 옷감을 보호해 줍니다.

## 3 사용



기기를 사용 중이거나 가열, 또는 열을 식힐 때 열판을 바닥 위에 두지 마십시오. 제품의 열판이 뜨거워질 수 있으니, 열에 강한 소재로 되어 있는 수평의 안정적인 장소에서 사용해 주십시오. 제품 가열 시 본체 온도가 상승할 수 있습니다. 이는 정상적인 현상입니다.

ON



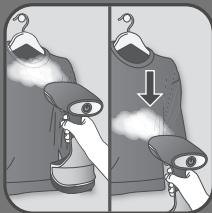
기기의 전원스위치를 눌러 기기를 켭니다.



전원 스위치의 표시등이 깜빡이기 시작합니다.  
깜박임이 멈출 때까지(약 45초) 기다려 주십시오.  
표시등이 깜빡임을 멈추면 사용 준비 상태입니다.



일정 거리를 둔 상태에서 본 제품을 수직 방향으로 들고 스팀 분사 버튼을 누르십시오.  
자동 스팀 고정버튼이 아래 방향에 있을 경우 분사 버튼이 눌러지지 않습니다. 분사 버튼이 눌러 지지 않을 경우 분사 버튼을 위쪽으로 이동시켜 주십시오.



효율적인 작업을 위해서는 옷감의 위에서 아래 방향으로 스팀을 분사해서 사용해 주십시오.



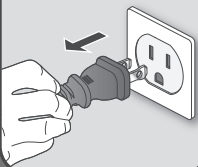
자동 스팀이 필요할 경우, 스팀 분사 버튼 위의 잠금 스위치를 아래 방향으로 밀어 주시기 바랍니다. 스팀 분사 버튼을 누르지 않아도 스팀이 자동으로 연속 분사됩니다.

사용 중에 물통의 물을 보충해야 할 경우, '사용 전' 부분을 참조하여 전원 코드를 뺀 뒤에 물을 보충해 주십시오.

OFF



기기 전원을 끄기 위해 전원 스위치 버튼을 누른 채로 약 3초간 기다려 주십시오.



전원 코드를 빼 주십시오.

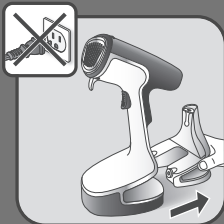


약 1시간 동안 기기를 식힌 뒤 제품을 보관해 주십시오.

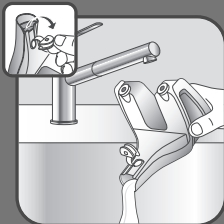
## 4 사용 후



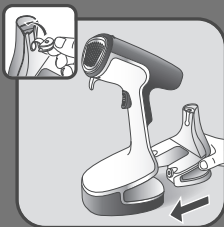
기기를 사용 중이거나 가열, 또는 열을 식힐 때에는 제품을 열에 강한 소재로 되어 있는 수평의 안정적인 장소에 둘 수 있도록 주의해 주십시오.



전원 코드를 뽑고 물통을 분리해 주십시오.



물통을 완전히 비워 주십시오.



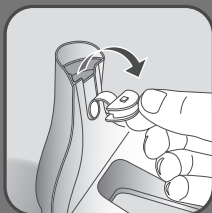
물통을 기기의 제 위치에 맞게 장착해 주십시오.

## 5 간편한 세척

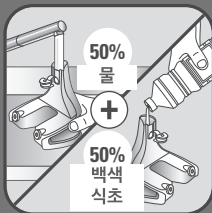


통풍이 잘되는 실내에서 본 작업을 실행해 주십시오.

전원 코드를 뽑고 물통을 분리해 주십시오



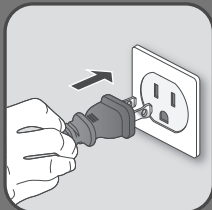
물통 주입구의 마개를 열어주십시오.



물통에 물 50% 와 백색 식초50% 를 채워 주십시오.

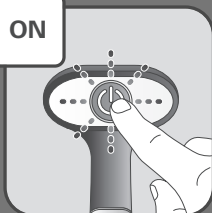


물통을 기기의 제 위치에 맞게 장착해 주십시오.



전원 코드를 꽂아주십시오.

ON

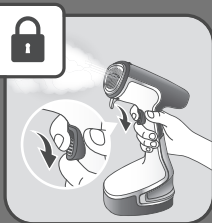


전원 스위치를 켭니다.



전원 표시등의 깜박임이 멈출 때까지 기다리십시오.(약 45초)

표시등이 켜진 채 멈추면 사용 준비 상태입니다.



자동 스팀이 나오도록 잠금 스위치를 아래 방향으로 밀어 주십시오.

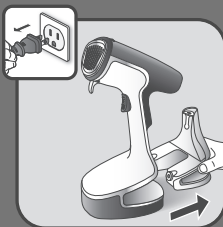
제품 사용 시, 열에 강한 소재로 되어 있는 수평의 안정적인 장소에서 사용해 주십시오.



물통 속의 물이 완전히 없어질 때 까지 기기를 작동 시켜 주십시오.



기기의 전원을 끄기 위해 전원 스위치를 약 3초 동안 누른 채 기다려 주십시오.



전원 코드를 뺀 뒤에, 물통을 분리해 주십시오.

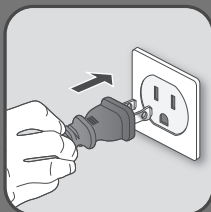


물통 주입구의 마개를 열고, 최대 200 ml의 일반 수돗물을 물통에 채워주십시오.



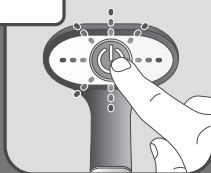


물통을 기기의 제 위치에 맞게 장착해 주십시오.  
물통이 정확한 제 위치에 장착 되도록 주의해 주십  
시오.



전원 코드를 꽂아주십시오.

ON



전원 스위치를 켭니다.



전원 표시등의 깜박임이 멈출 때까지 기다리십시  
오.(약 45초) 표시등이 켜진 채 멈추면 사용 준비  
상태입니다.



자동 스팀이 나오도록 잠금 스위치를 아래 방향으로 밀어 주십시오.

제품 사용 시, 열에 강한 소재로 되어 있는 수평의 안정적인 장소에서 사용해 주십시오.



물통 속의 물이 완전히 없어질 때 까지 기기를 작동시켜 주십시오.

# 대기 모드

- 1) 본 제품은 안전하게 제품을 사용할 수 있도록 설계되어 있습니다.  
자동 스팀이 작동되지 않은 상태에서 약 8분이 지나면, 자동 대기 모드로 전환됩니다. 자동 스팀 고정 버튼이 잠금 위치에 있을 경우에는 대기 모드로 전환 되지 않으니 주의해 주십시오.
- 2) 대기모드에서는 전원 표시등이 천천히 깜빡이며, 제품이 대기 모드 상태임을 알려줍니다.
- 3) 제품을 다시 사용하기 위해서는:
  - a. 전원 스위치를 누르고 전원 표시등이 깜빡임을 멈출 때까지 기다려 주십시오.
  - b. 제품을 사용하실 수 있습니다.

# 문제가 발생했습니까 ?

문제	가능한 원인	해결 방법
스팀이 나오지 않습니다.	전원이 연결되지 않았거나 스위치가 켜지지 않았습니다.	제품의 전원 플러그가 제대로 꽂혀 있고 스위치가 켜져 있는지 확인하십시오.
	물의 양이 부족합니다.	전원을 빼고 물을 보충해 주십시오.
	스팀이 잘 분사되지 않습니다.	스팀 분사 버튼을 몇 초 동안 연속적으로 눌러 주십시오.
	제품을 최초로 사용하는 경우입니다.	스팀 분사 버튼을 몇 초 동안 연속적으로 눌러 주십시오.
	물통이 제 위치에 있지 않습니다.	물통의 마개가 잘 닫혀 있고, 물통이 제 자리에 위치할 때 찰칵 소리가 나는지 확인해 주십시오.
	제품이 대기 모드에 있습니다.	본 사용 설명서의 '대기 모드' 부분을 참조해 주십시오.
제품이 가열되지 않습니다.	전원이 연결되지 않았거나 스위치가 켜지지 않았습니다.	제품 전원을 연결한 후 스위치를 켜 주십시오.
	제품이 대기 모드에 있습니다.	본 사용 설명서의 '대기 모드' 부분을 참조해 주십시오.
물이 썩니다.	물통이 제 위치에 있지 않거나, 물통의 마개가 잘 닫히지 않았습니다.	마 물통의 마개가 잘 닫혀 있고, 물통이 제 자리에 위치할 때 찰칵 소리가 나는지 확인해 주십시오.
스팀량이 감소합니다.	기기에 석회질이 많이 쌓여 있습니다.	본 사용 설명서의 '간편한 세척' 부분을 참조해 주십시오.
스팀이 섬유나 열판에 얼룩을 남깁니다.	첨가제가 들어 있는 물을 사용했습니다.	본 사용 설명서의 '간편한 세척' 부분을 주의 깊게 읽어 주십시오.
	석회질 제거 후 장비를 청소하지 않았습니다.	제품의 '세척' 작업 시에는 흰 식초만 사용해 주십시오.
	석회질 제거를 위해 흰 식초 이외의 액체를 사용하고 있습니다.	전원 코드를 뽑고, 물 통에 물을 채워 주십시오. 물을 보충했음에도 스팀이 분사 되지 않고 소음 발생이 계속 된다면 제품 점검을 받아 주시기 바랍니다.
스팀이 계속 나옵니다.	자동 스팀 고정 버튼이 잠금 위치에 있습니다.	자동 스팀 고정 버튼을 위로 올려 잠금을 해제해 주십시오.
스팀이 분사 되지 않고 기기에 소음이 있습니다.	물 통에 물이 부족 할 경우, 약간의 소음이 발생할 수 있습니다.	전원 코드를 뽑고, 물 통에 물을 채워 주십시오. 물을 보충했음에도 스팀이 분사 되지 않고 소음 발생이 계속 된다면 제품 점검을 받아 주시기 바랍니다.

