

Moulinex® cookeo connect



NC00132543 Félix Création - Photos : Michel Boudier

Moulinex® cookeo connect

Für die schnelle und gute Zubereitung Ihrer Speisen, jeden Tag. Melden Sie sich an und finden Sie hunderte von Rezepten
Voor een snelle en lekkere bereiding van uw dagelijkse maaltijden. Maak verbinding en ontdek honderden recepten
Cocina rápidamente tus sabrosos platos de cada día. Conéctate y accede a cientos de recetas
Permite cozinhar diariamente os seus pratos de forma rápida e saborosa. Ligue-se e aceda a centenas de receitas
Cucina velocemente e bene i vostri piatti di ogni giorno. Connettetevi e accedete a centinaia di ricette



- P. 64-65 - VOOR HET GEBRUIK
- P. 66-67 - GEBRUIK UND BEDIENING
- P. 68-69 - MENU INSTELLINGEN
- P. 70 - MENU AAN/UIT
- P. 71-73 - VERBINDING
- P. 74-79 - MANUEEL KOOKSTAND
- P. 80-81 - INGREDIËNTEN
- P. 82-83 - RECEPTEN
- P. 84-85 - BIBLIOTHEKEN
- P. 86-87 - INGREDIËNTEN UND RECEPTENLIJST
- P. 88-91 - SCHOONMAAK ONDERHOUD
- P. 92-93 - OPLOSSEN VAN PROBLEMEN



Poignée d'ouverture / fermeture du couvercle
Deckelgriff zum Öffnen/Schließen
Handgreep deksel openen/sluiten
Asa de apertura/cierre de la tapa
Pega de abrir e fechar a tampa
Impugnatura di apertura/chiusura del coperchio



Valve silencieuse
Regelventil
Dempklep
Válvula silenciadora
Válvula silenciadora
Valvola silenziatrice



Repère visuel d'indication
d'ouverture / fermeture
Geöffnet/geschlossen Markierung
Markering open/gesloten
Marca de apertura/cierre
Símbolos de Aberto / fechado
Simbolo di apertura/chiusura



Bouton annuler
»Abbrechen«-Taste
Knop Annuleren
Botón de cancelación
Botão para cancelar
Pulsante Annulla



Voyant lumineux d'indication
de pression et de verrouillage
Druck- und Verschluss-Warnanzeige
Controlelampje voor druk en blokkering
Luz de advertencia para
la presión y el cierre
Indicador de aviso de
pressão e de bloqueio
Spia di pressione e chiusura



Bouton d'utilisation principal
Hauptbedienungs-Taste
Hoofdknop bediening
Botón principal de
operaciones
Botão principal de
funcionamento
Pulsante di funzionamento
principale



Voyant bleu indication
connexion bluetooth
Blaue Kontrollampe zur
bluetooth-verbinding
Pilot azul de indicación
de conexión bluetooth
Indicador azul de
ligação Bluetooth
Spia blu indicazione
connessione bluetooth



Panneau de commande
Bedienungs-Anzeige
Bedieningspaneel
Panel de control
Pannello di controllo



Cuve de cuisson
Kochtopf
Kookpot
Olla
Cuba de cozedura
Pentola di cottura

FR

Série EPC03

Basse pression 40kPa (109°C) / Haute pression : 70kPa (115°C)
CAPACITÉ PRODUIT : 6L / CAPACITÉ UTILE : 4L
Chauffage intégré

DE

EPC03-Serie

Niedriger Druck: 40 kPa (109°C) / Hoher Druck: 70kPa (115°C)
GESAMTVOLUMEN: 6L / NUTZVOLUMEN: 4L
Integriertes Heizelement

NL

EPC03 Serie

Lage druk 40kPa (109°C) / Hoge druk: 70kPa (115°C)
PRODUCTCAPACITEIT: 6L / BRUIKBARE CAPACITEIT: 4L
Geïntegreerde verwarming

ES

EPC03 Serie

Baja presión: 40 kPa (109 °C) / Alta presión: 70 kPa (115 °C)
Capacidad del producto: 6 L / Capacidad útil: 4 L
Sistema de calentamiento integrado

PT

Série EPC03

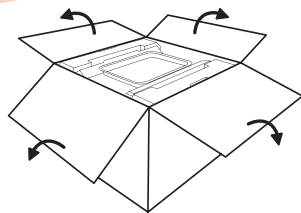
Baixa pressão 40 kPa (109 °C) / Alta pressão: 70 kPa (115 °C)
Capacidade do produto: 6L / Capacidade útil: 4L
Aquecimento integrado

IT

Serie EPC03

Bassa pressione: 40 kPa (109°C) / Alta pressione: 70 kPa (115°C)
Capacità totale: 6 L / Capacità utile: 4 L
Riscaldamento integrato

Voor het gebruik



Haal het apparaat uit zijn verpakking en lees aandachtig de gebruiksaanwijzing en veiligheidsinstructies alvorens het product voor de eerste keer te gebruiken.



Om het product te openen, draai aan het handvat openen/sluiten op het deksel tot de markering op dezelfde lijn staat als het open slot.

Installeer het apparaat op een vlak, droog en koud oppervlak. Verwijder de verpakking, de stickers of andere accessoires binnenin en aan de buitenkant van het apparaat.



MAAK DE VERSCHILLENDE ONDERDELEN SCHOON

- 1 Kookpot
- 2 Metalen deksel
- 3 Omhulsel voor de klep
- 4 Stoomafsluiter
- 5 Stoommandje
- 6 Decompressiebal

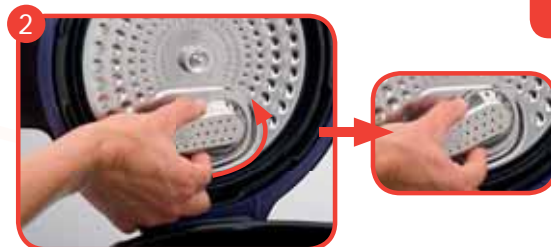
Voor het gebruik

BIJZONDERHEDEN OVER DE DEMONTAGE EN DE TERUGPLAATSING VAN HET DEKSEL



DEMONTAGE VAN HET METALEN DEKSEL:

Pak het deksel goed vast bij de dichtingsring en schroef de middelste moer tegen de richting van de klok los. Neem de moer en vervolgens het deksel af.



DEMONTAGE VAN DE VENTIEDOP:

Pak de ventiedop bij het middelste gedeelte vast (zoals aangegeven) en draai vervolgens rustig om deze los te maken. Maak de ventiedop en met name de binnenkant ervan schoon (controleer of er geen etensresten inzitten).



TOEGANG TOT DE DECOMPRESSIEKOGEL:

Draai de kogelafsluiter tegen de richting van de klok, zodat de aanduiding **I** op de positie **h** staat. Neem de afsluiter af. Verwijder de kogel en maak deze en de kamer waarin de kogel zich bevindt voorzichtig schoon met water en afwasmiddel. Droog de kogel met behulp van een zachte doek en leg deze terug in zijn kamer. Zet de kogelafsluiter terug op zijn plaats en zet de aanduiding **I** terug op positie **h**. Vergrendel deze door de kogelafsluiter net zo lang te draaien totdat de aanduiding tegenover het pictogram «dicht» staat **h**.



TERUGPLAATSING VAN HET METALEN DEKSEL:

Pak het deksel vast bij de dichtingsring zoals aangegeven op de afbeelding. Plaats het deksel op de middelste as en druk deze goed aan. Zet de moer terug op zijn plaats en schroef goed vast met de richting van de klok mee.



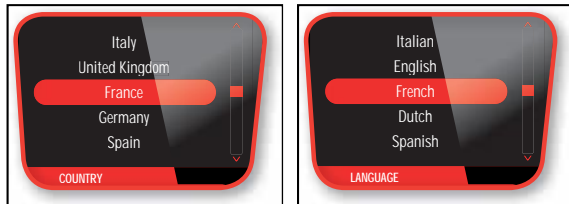
TERUGPLAATSING VAN DE VENTIEDOP:

Neem de ventiedop zoals aangegeven op de foto (pak deze in het midden vast). Zet de cirkelvormige binnenkant van de dop op de drie haken en druk vervolgens totdat deze goed vastzit (u moet een «klik» horen). De ventiedop moet geheel in contact zijn met de binnenkant van het deksel.



bediening

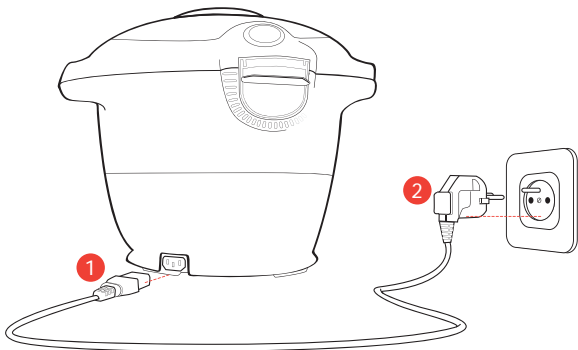
Wanneer u het apparaat aansluit voor de eerste keer, krijgt u toegang tot het menu instellingen:



Selecteer uw land



Selecteer uw taal



gebruik

Gebruik het apparaat nooit zonder de kookpot.

Wanneer u het apparaat voor de eerste keer gebruikt, is het mogelijk dat de pot een lichte geur afgeeft. Dit is normaal.



OPEN HET DEKSEL:
Om het product te openen, draai aan het handvat openen/sluiten tot de markering op dezelfde lijn staat als het open slot. Probeer nooit om het deksel te forceren om het te openen als het vastzit.



CONTROLELAMP OPEN/SLUITEN:
Wanneer de controlelamp flitst is het deksel geblokkeerd. Wanneer de controlelamp aan blijft, wordt het apparaat onder druk gezet en kunt u het niet meer open doen.



DE STOOMAFSLUITER INSTALLEREN:
Controleer dat de condensatietank leeg is en installeer hem vervolgens achter het apparaat.

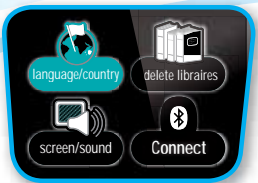


HET REKJE INSTALLEREN ONDERHET STOOMMANDJE:
knijp het rekje tussen uw duim en wijsvinger om het te installeren onder het stoommandje.

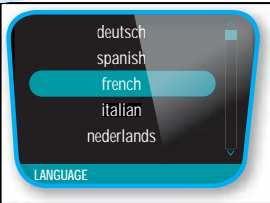
DE POT IN HET APPARAAT PLAATSEN:
veeg de onderkant van de kookpot af. Zorg ervoor dat er geen etensresten of vloeistof blijven plakken onder de kom of op de verwarmingsplaat.

Installeer vervolgens de pot in het apparaat door de handvatten van de kom in de sleuven te plaatsen.

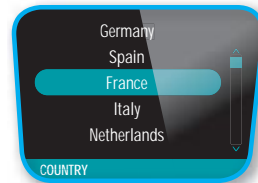
menu instellingen



Selecteer «taal/land»



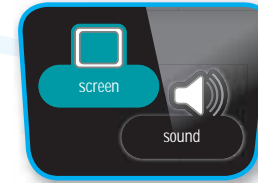
Selecteer uw taal



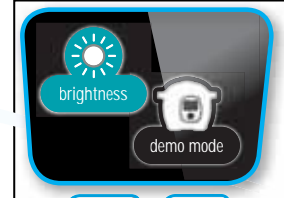
Selecteer uw land



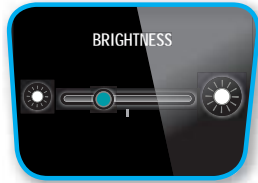
Selecteer de instelling «scherm/geluid»



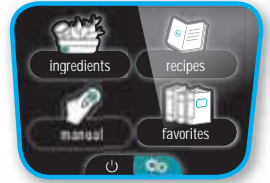
Selecteer «scherm»



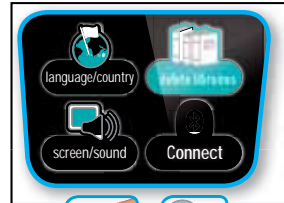
Kies «lichtsterkte»



Regel de lichtsterkte



Opgelet: zelfs als het geluid gedesactiveerd is, blijven de waarschuwingsgeluiden actief



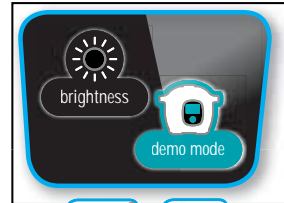
Kies «recepten wissen»



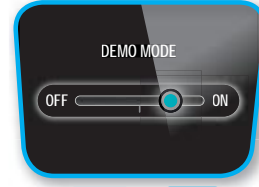
Kies «bibliotheek»



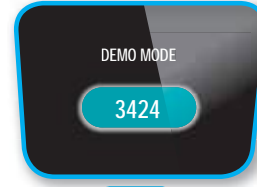
Kies «bibliotheek 2»



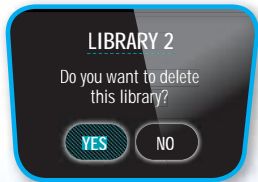
Kies «demofunctie»



Om de demofunctie te activeren of te deactiveren, geeft u een code in: 3424



N.B.: met de demofunctie laat u het product werken zonder dat het verwarmt of in druk toeneemt.



Wilt u deze bibliotheek wissen?



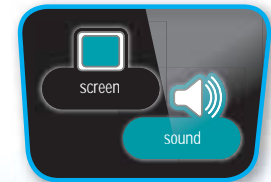
Kies «recepten»



Selecteer «recept 2»



Wilt u deze recepten wissen?



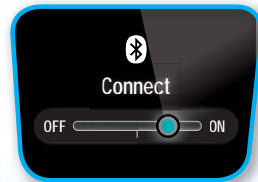
Selecteer «geluid»



Stel het volume in



Selecteer «connect»

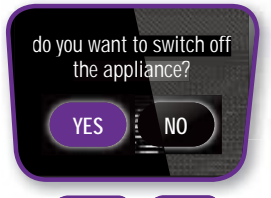


Democonnect te activeren of te deactiveren

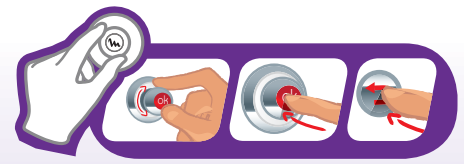
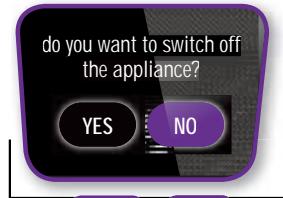
menu aan/uit



Selecteer en bevestig



Door op ON/OFF te drukken kunt u uw apparaat uitschakelen.



verbinding



Download via tablet of smartphone de **Mijn Cookeo**-app in de App Store.



Uw **Cookeo** is klaar voor gebruik. U kunt zelfs zonder de app al aan de slag met de **100 voorgeprogrammeerde recepten**.

Wanneer u uw **Cookeo**, inschakelt, knippert het blauwe controlelampje (wachtend op verbinding), behalve wanneer u de functie «connect» manueel deactiveert (zie hoofdstuk Instellingen).



Bij het eerste gebruik sluit u het apparaat aan op uw tablet en volgt u de instructies op de schermen.



Wanneer de verbinding tot stand is gekomen, blijft het blauwe controlelampje branden.



verbinding

Problemen met de verbinding:

Indien de verbinding niet tot stand komt, ziet u een foutmelding. Volg de instructies op de schermen om het opnieuw te proberen.



Opgelet: er is slechts 1 enkele verbinding per keer mogelijk.

Een account aanmaken:

Volg de instructies van de app.



N.B. Als u de Cookeo gedurende de 30 minuten niet gebruikt, zal deze op waakstand overschakelen. De verbinding wordt dan verbroken. Wanneer het apparaat uit waakstand komt, wordt de verbinding automatisch hersteld.

Zoekbalk:

Typ de trefwoorden in de zoekbalk en gebruik het zoekfilter.



verbinding

Navigatie:

U kunt ook door de app navigeren met behulp van het menu:

- home
- recepten
- mijn boodschappen
- tools
- gids
- mijn account



Opgeslagen recepten in uw Cookeo



Favorieten



Bibliotheek



Vanuit de app kunt u:

- het recept stap voor stap bekijken
- het recept stap voor stap uitvoeren samen met uw **Cookeo**

N.B. U kunt de bereiding enkel starten door op «OK» te drukken op uw Cookeo (zoals aangegeven via de app).

Als de verbinding wordt verbroken, heeft dit geen invloed op de bereiding. De Cookeo blijft altijd autonoom functioneren.

manueel kookstand

ONDER DRUK

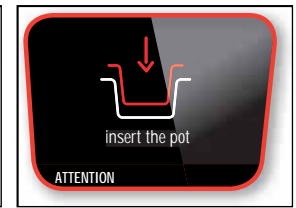
MANUEEL MENU:
Met het manuele menu stuurt u de bereiding. Kies zelf de bereidingstijd en -wijze: **koken onder druk**, klassieke bereiding (zachte bereiding, sudderen, kleuren), opwarmen of warm houden.



Selecteer het menu «handmatig»



Kies de functie «onder druk»



Plaats de pot en voeg vervolgens de ingrediënten toe



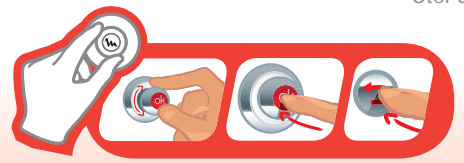
Stel de kooktijd in



Selecteer onmiddellijk of uitgesteld starten (p.79)

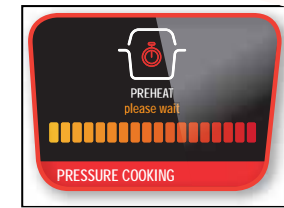


Hermetisch sluiten



manueel kookstand

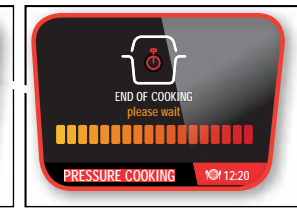
ONDER DRUK



Het apparaat is aan het voorwarmen



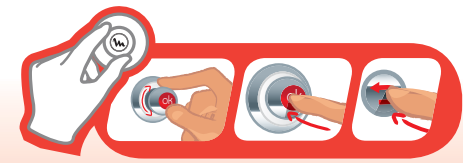
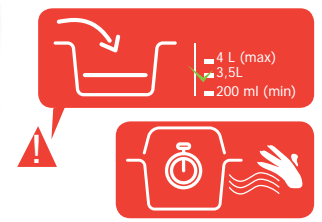
Het koken is gestart



Het koken is beëindigd





Klaar om te proeven!



manueel kookstand

KLASSIEK

Met de klassieke bereidingswijze kunt u:
 **zacht koken**
 **sudderen**
 **goudbruin kleuren**
afhankelijk van het gewenste resultaat. Het deksel blijft voor dit type van bereidingen open.

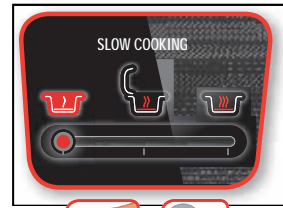
N.B.: de werking is identiek, enkel de temperatuur verschilt.



Selecteer het menu «manueel»



Kies het klassieke menu



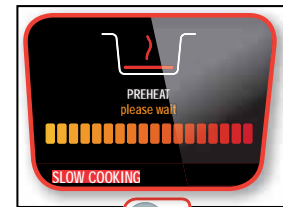
Kies de gewenste functie



Open het deksel



Plaats de pot



Het apparaat is aan het voorwarmen



Om het aanbraden te stoppen, druk op de knop terug en selecteer ofwel stop of «Koken onder druk».

manueel kookstand

OPNIEUW OPWARMEN



Selecteer het menu «manueel»



Selecteer de stand «opnieuw opwarmen»



Plaats de pot



Sluit het deksel hermetisch



Het opnieuw opwarmen is begonnen



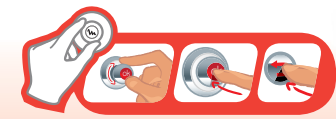
om te onderbreken



Wilt u stoppen met opnieuw opwarmen?



Klaar om te proeven!



N.B. Het opnieuw opwarmen begint en de tijd verhoogt.



manueel
kookstand

WARM HOUDEN



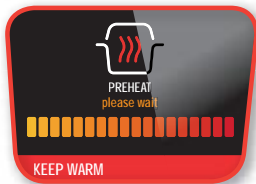
Selecteer het menu «manueel»



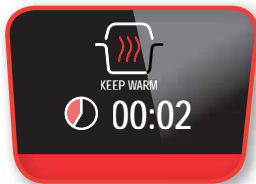
Selecteer de functie «warm houden»



Plaats de pot



Het apparaat is aan het voorwarmen



De functie warm houden is begonnen



Om de functie warmhouden te stoppen, druk op de knop «terug» en selecteer «ja»



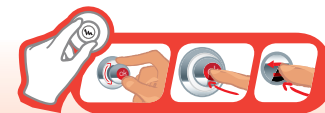

manueel
kookstand

UITGESTELDE START
(STAND SNELKOKEN)



Voor bepaalde voedingsmiddelen is het gebruik van de uitgestelde start onmogelijk (bv.: vlees, vis, melk, ...).

De bereidingsduur kan variëren naargelang de hoeveelheid voedsel in het apparaat.



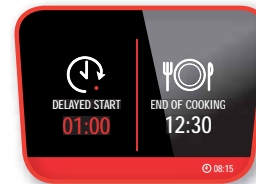
Selecteer «uitgestelde start»



Selecteer de huidige tijd



Selecteer het einde van het koken



Uitgestelde start is geprogrammeerd

ingrediënten

INGREDIËNTEN:
Met het menu «ingrediënten» selecteert u de ingrediënten, zonder zich zorgen te maken over de bakwijze of de kooktijd : Cookeo helpt u stapsgewijze bij het verloop van elk ingrediënt en hun gewicht: vlees, vis, groenten, fruit, rijst en granen.



Selecteer het menu «ingrediënten»



Selecteer «de groenten»



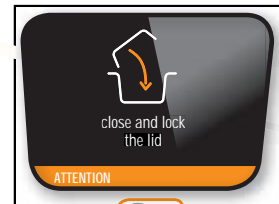
Selecteer «broccoli»



De aanbevolen bereidingstijd wordt weergegeven



Selecteer onmiddellijke start



Volg de instructies



Het apparaat verwarmt voor



Selecteer de gewenste hoeveelheid van broccoli (min. 300 g)



Start het recept



Volg de instructies



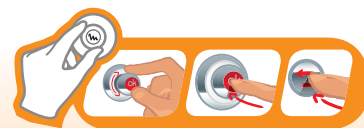
Start het kookproces



Het kookproces is voltooid



Smakelijk!



boeuf bourguignon

RECEPTEN MENU:

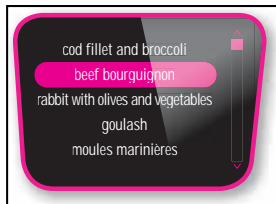
Met het receptenmenu kiest u uit 100 hartige en zoete recepten, verdeeld over vier categorieën: voorgerechten / hoofdgerechten / nagerechten / bibliotheek (waaronder de snelle recepten).



Selecteer het menu «recepten»



Kies het type recept



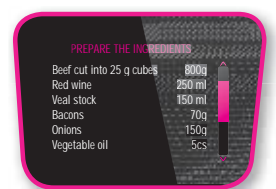
Selecteer een recept



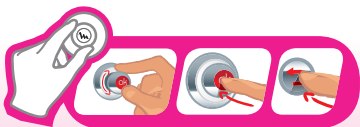
Selecteer het aantal personen



Presentatie van het recept



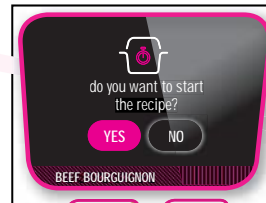
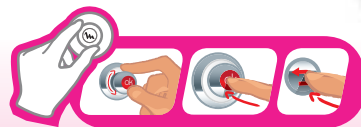
Bereid de ingrediënten



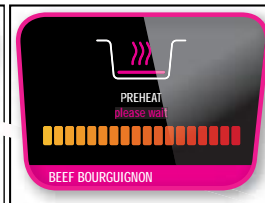
recepten menu

RECEPTEN: (VERVOLG)

Door op de knop Vorige 30 seconden, terug te komen op het oorspronkelijke menu.



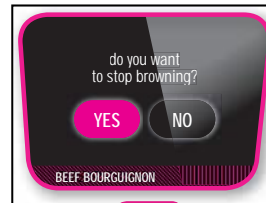
Start het kookproces



Het apparaat verwarmt voor



Volg de instructies



Het aanbraden stoppen



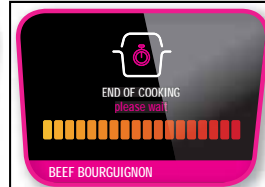
Volg de instructies



Start het kookproces



Het kookproces begint



Het kookproces is voltooid



Smakelijk!



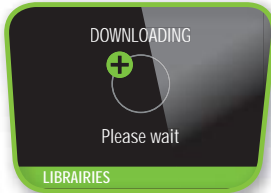
bibliotheek

DOWNLOADEN VAN RECEPTENBUNDELS:

Zodra de app verbonden is met uw Cookeo, kunt u receptenbundels downloaden.



Selecteer een bundel en druk op de knop «Downloaden naar de Cookeo»



Bezig met downloaden

N.B.: U kunt het downloaden te allen tijde stoppen door op de terug-toets van de Cookeo te drukken.



bibliotheek

GA NAAR DE BIBLIOTHEEK VAN UW COOKEO:

U kunt nu de gedownloade bundels terugvinden. Open de recepten op uw Cookeo via de bibliotheek.



Kies het submenu «bibliotheek»



Kies het gewenste thema of de snelle recepten



Kies «voorgerecht», «hoofdgerecht» of «nagerecht» en kies uw recept



Ingrediënten



groenten fruit

aardappelen
appel
artisjokken
asperges
aubergine
bataaten
bloemkool
broccoli
cichorei
courgette
groene kool
kool
linzen
prinsessenbonen
peer
prei
peper
raap
rode biet
selder
spruitjes
spinazie
snijbiet
venkel
wortel



vlees

kalf
kip
konijn
lam
rundvlees
varken



vis & schelpdieren

garnalen
mosselen
sint-jakobsschelpen
vis



rijst & granen

boekweit
bulgur
gerst
quinoa
tarwe
wilde rijst
witte rijst

receptenlijst*

www.moulinex.nl



Voorgerecht

Broccoli met amandelen
Wortels carbonara
Geglanceerde wortels
Auberginekaviaar
Griekse paddenstoelen
Paddenstoelen met kaas
Groentehouder
Vegetarische pompoen
Flan van courgettes met Parmezaan
Foie gras met vijgenkonfi jt
Gnocchi met tomaat en saffraan
Hummus
Minestrone
Ei in een potje met artisjokken
Zalmbrood met lychee
Aardappelpuree
Puree met kruiden en citroen
Rillettes van zalm met wasabi
Risotto met erwten en munt
Salade met 3 bonen
Zalmslaatje met bonen
Chinese soep
Linzensoep met spek
Splitterwtensoepp
Maissoep met krab
Miso-soep
Velouté van potimarron



Hoofdgerecht

Andouillettes met witte wijn
Kalfsragout
Catalaans rundvlees
Boeuf bourguignon
Brandade van kabeljauw
Kabeljauw in linzendahl
Calamaris met tomaat
Eend met citrusfruit
Chili con carne
Koolvis met garnaaltjes
Gestoofd haantje met anijs
Schelpjespasta met groenten
Garnalen met koriander
Garnalen in court-bouillon
Curry van gevogelte
Kalkoen met mosterd
Varkensrug met sherry
Varkensplakjes met paprika's
Zwaardvis en sint-jakobsvruchten
Hongaarse goulash
Konijn met bier
Konijn met olijven
Konijn met pruimen
Zeeduivel op Amerikaanse wijze
Zeeduivel chermoula
Mafé van gevogelte
Makreel Miso
Schelvis in court-bouillon

Varkenshaasje met papaja
Mosselen in witte wijnsaus
Lentelamsragout
Roereieren
Ossobuco met druiven
Schouderstuk van rund met bier
Kippenboutjes met tomaten
Kikkererwten vegetarian style
Varkensborststuk op Chinese wijze
Varkensvlees met garnalen
Kip met groene curry
Kip met rijst
Kip balsamico
Quenelles met roquefortsaus
Risotto met pompoen
Japanse rijst
Indische rijst met kip
Rundergebraad met mosterd
Kalfsgebraad met groenten
Zalm met saffraan
Zalm met mais en erwten
Zalm met paprikasaus
Gambasoep
Taco's met rundvlees
Lamstajine met dadels
Tortellini ham en Parmezaan
Koninginnehapje
Gevogelte, griesmeel & courgette

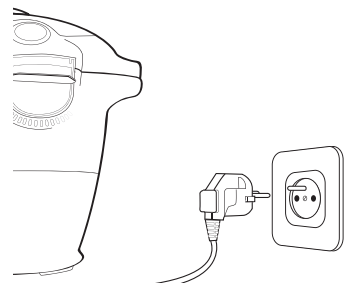


Dessert

Ananas op siroop
Verloren-broodpudding
Traditionele cheesecake
Fruitcompote
Peer-banaancompote
Crème met melkonfi tuur
Dessertcrème met vanille
Lichte chocoladecrème
Zoete polenta
Flan met kokosmelk
Moelleux au chocolat
Gestoomde halve abrikozen
Peren met specerijen
Potje met chocoladecrème
Kastanjepudding
Kokosmelksoep met fruit
Terrine van peren en specerijen

* afhankelijk van het land

schoonmaak onderhoud



Zodra u klaar bent met het koken van uw schotel, koppel het apparaat los en maak het schoon. Maak het apparaat schoon na elk gebruik.



U kunt de kookpot en het stoommandje afwassen in warm zeepwater of in de vaatwasmachine. Maak het centrale gedeelte van het apparaat schoon met een vochtige doek. Na een aantal keer afwassen in de afwasmachine, kan de buitenkant van de kookpot wit worden. U kan deze aanslag verwijderen met een schuursponge.



schoonmaak onderhoud



Na elk gebruik, verwijder de stoomafsluiter en was hem zorgvuldig in schoon water of in de vaatwasmachine. Zorg ervoor dat u hem goed afdroogt. Plaats terug op zijn oorspronkelijke plaats.



Om het metalen deksel schoon te maken, met de hand of in de vaatwasmachine, dient u het omhulsel van de klep weg te nemen.

- 1 Draai de schroef in het midden van het metalen deksel los
- 2 Verwijder het metalen deksel
- 3 Verwijder het omhulsel van de klep



SCHOONMAKEN IN DE VAATWASMACHINE: u kunt het metalen deksel in de vaatwasmachine plaatsen zonder de kleppen te verwijderen. Nadat u hem in de vaatwasmachine zet, verwijder de bal en blaas in de buis om na te gaan of hij niet verstopt zit. Droog de bal en de ondersteuning zorgvuldig af met een zachte doek.



MANUEEL SCHOONMAKEN: u kunt het metalen deksel schoonmaken met warm zeepwater. Verwijder eerst de bal en maak het vervolgens volledig schoon. Droog de bal en de ondersteuning af met een droge doek.

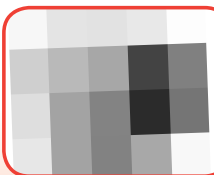
schoonmaak onderhoud



Voordat u de bal opnieuw installeert dient u na te gaan of de buis niet geblokkeerd is door er in te blazen.



Druk op het interne deel van veer van de veiligheidsklep om na te gaan of deze niet verstopt zit.



Voordat u het interne deksel wegneemt, dient u de bovenkant van de kookpot schoon te maken. Maak de binnenkant van het metalen deksel van het apparaat schoon met behulp van een vochtige spons en ga na dat de manometrische staaf correct op zijn plaats zit om ervoor te zorgen dat hij niet geblokkeerd geraakt.



Vervang de waterdichte afsluiting minstens elke drie jaar. Deze interventie dient te worden uitgevoerd in een erkend servicecentrum.



Sluit het deksel niet wanneer u het apparaat opbergt. Laat het open of half open; dit voorkomt onaangename geuren.



In het geval dat het apparaat per ongeluk wordt ondergedompeld of als er water wordt gemorst rechtstreeks op het verwarmingselement wanneer de pot niet op de juiste plaats staat, breng het apparaat dan naar een erkend servicecentrum.



Vervoer het apparaat met behulp van de twee handvatten aan de zijkant. Voor een grotere veiligheid, zorg ervoor dat het handvat gesloten is. Voor een grotere veiligheid, zorg ervoor dat het deksel geblokkeerd is.



Maak de buitenkant van het deksel van het apparaat schoon met behulp van een vochtige spons. Maak de demplep aan de achterkant van het deksel schoon.



Maak de bovenkant van de kookpot schoon met behulp van een vochtige doek. Maak de stoomafsluiter schoon aan de hand van een vochtige doek.

Maak de hermetische afsluiting op het metalen deksel schoon met een vochtige doek en spoel grondig af. Gebruik geen scherpe voorwerpen.

PROBLEMEN	MOGELIJKE OORZAKEN	OPLOSSING
Het deksel sluit niet	Er bevinden zich vreemde voorwerpen tussen de pot en de verwarmingsplaat	Verwijder de pot, zorg ervoor dat de verwarmingsplaat, het centrale element en de onderkant van de pot schoon zijn. Ga ook na of het centrale element vrij kan bewegen
	Het handvat om het deksel te openen is niet correct geplaatst	Ga na of het open handvat volledig open is
	Het metalen deksel en/of de aandraaischroef zijn niet correct geïnstalleerd of volledig aangeschroefd	Ga na of u alle elementen van het metalen deksel heeft geplaatst en dat de schroef is vastgedraaid
Het product vermindert de druk niet	De kogelafsluiter zit niet goed op zijn plaats	Laat het product volledig afkoelen, demonteer het metalen deksel en plaats de kogelafsluiter goed (op de vergrendelingspositie).
Het deksel gaat niet open nadat de stoom is vrijgekomen	De manometrische staaf bevindt zich nog steeds bovenaan	Nadat u zich ervan heeft vergewist dat er geen stoom meer vrijkomt en dat het product volledig is afgekoeld, dient u een stokje te plaatsen in de opening tussen het open handvat en de dampklep. Zorg ervoor dat er geen stoom vrijkomt wanneer u het stokje erin prikt. Als er geen stoom meer vrijkomt, probeer het apparaat dan te openen
Het apparaat komt niet onder druk te staan	Ga na of de hermetische afsluiting, de paarse veiligheidsklep en de manometrische staaf schoon zijn	Maak uw apparaat schoon volgens de instructies in de instructiehandleiding
	Ga na of het deksel geblokkeerd is en of de markering op dezelfde lijn staat als het gesloten slot. Ga na of de manometrische staaf vrij kan bewegen en of hij moet worden schoongemaakt	Ga na of de manometrische staaf vrij kan bewegen en of hij moet worden schoongemaakt
	De decompressiebal is niet correct geplaatst of is vuil	Ga na of de bal correct geplaatst is en of het omhulsel zich in de geblokkeerde positie bevindt. Maak de bal en de ondersteuning schoon en droog alles af
FOUTCODES	Code 24: de druk neemt af bij het koken onder druk Code 21 en 26: de druk in het apparaat stijgt niet	Voeg wat vloeistof (water of vloeibare saus) aan uw recept toe
Er komt stoom vrij aan de zijkant van het deksel tijdens het koken (lekken)	De hermetische afsluiting van het metalen deksel en/of de randen van de pot zijn vuil	Maak het centrale gedeelte van de pot schoon met een vochtige doek. Gebruik geen scherpe instrumenten
	Slijtage, sneden en vervorming van de hermetische afsluiting	De hermetische afsluiting dient minstens elke drie jaar te worden vervangen. Breng uw apparaat naar een erkend servicecentrum
	De randen van de pot zijn beschadigd	Breng uw apparaat naar een erkend servicecentrum
	De moer van het metalen deksel is niet goed vastgeschroefd	Schroef de moer in het midden van het metalen deksel goed aan
Er stroomt water langs de achterkant van het apparaat	De stoomafsluiting is niet correct geplaatst of is aan het overstromen	Zorg ervoor dat de condensatietank correct geplaatst is aan de achterkant van het apparaat en dat de stoombuis niet verstopt is
	Het veiligheidsventiel en/of de openingen zijn verstopt	Controleer of het apparaat niet te vol zit en of de producten niet uitzetten (zie boekje met veiligheidsinstructies)
Het controlelampje is niet aan het knipperen of licht niet op	De LED werkt niet meer of het deksel is niet volledig hermetisch afgesloten	Ga na of het product volledig hermetisch is afgesloten. Breng uw apparaat naar een erkend servicecentrum als het probleem zich verder blijft voordoen
Het controlepaneel licht niet op	Het apparaat is niet aangesloten of bevindt zich in stand-by	Ga na of het elektriciteits snoer is aangesloten zowel op het apparaat als op het netwerk. Ga na of het apparaat zich niet in stand-by bevindt door op de knop «OK» te drukken
	Het apparaat is beschadigd	Breng uw apparaat naar een erkend servicecentrum
Er verschijnt condens op het controlelampje	Er verschijnt condens op het deksel	Laat het apparaat gedurende enkele uren drogen in openlucht
Het metalen deksel is geblokkeerd en kan niet worden losgemaakt	De kogelafsluiter van het metalen deksel is niet goed op zijn plaats teruggezet	Schroef de moer in het midden van het metalen deksel los en druk vervolgens op de knop in het midden van de moer. Hierdoor wordt het deksel gedeblokkeerd, waarna u toegang hebt tot de kogelafsluiter. Zorg ervoor dat zowel de afsluiter als de kogel goed op zijn plaats zit

Voor alle problemen met betrekking tot de verbinding, raadpleeg de website www.moulinex.fr of de Mon Cookeo-app (Menu / gids / FAQ).

Gedeponeerde merken

Het merk en de logo's van Bluetooth® zijn eigendom van Bluetooth SIG, Inc. en SEB SAS heeft een licentie verkregen voor het gebruik ervan. Alle andere handelsmerken en -namen zijn eigendom van de respectieve eigenaars.