



KRUPS[®]

SENSATION

SENSATION MILK

RO | BG | HR | UA

GHID DE PORNIRE RAPIDĂ

РЪКОВОДСТВО ЗА БЪРЗ СТАРТ

VODIČ ZA BRZI POČETAK

КОРОТКИЙ ПОСІБНИК КОРИСТУВАЧА

RO Citiți broșura cu instrucțiuni de siguranță înainte de prima utilizare.

Accesați manualul de utilizare cu mai multe instrucțiuni detaliate prin scanarea codului QR sau accesând www.krups.com.

BG Преди първа употреба прочетете книжката с инструкции за безопасност.

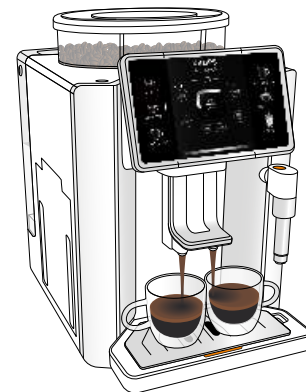
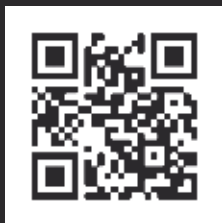
Ръководство за потребителя с по-подробни инструкции можете да намерите, като сканирате QR кода или посетите www.krups.com.

HR Prije prve uporabe pročitajte knjižicu sa sigurnosnim uputama.

Korisnički priručnik s detaljnijim informacijama možete pronaći tako da skenirate QR kod ili posjetite web-mjesto www.krups.com.

UA Перед першим використанням прочитайте буклет з інструкціями щодо техніки безпеки.

Посібник користувача з більш детальними інструкціями можна знайти, відсканувавши QR-код, або на сайті www.krups.com.



1	INIȚIERE 8	
	ИНИЦІАЛІЗІРАНЕ / РОКРЕТАНЈЕ / ІНІЦІАЛІЗАЦІЯ	
2	SETĂRI PENTRU BĂUTURI 9	
	НАСТРОЙКИ ЗА НАПИТКИ / POSTAVKE NAPITAKA / НАЛАШТУВАННЯ НАПОЇВ	
3	SALVAȚI SETĂRILE PREFERATE 10	
	ЗАПАЗЕТЕ ЛЮБИМИТЕ СИ НАСТРОЙКИ / SPREMANJE OMIJENIH POSTAVKI / ЗБЕРЕЖЕННЯ НАЛАШТУВАНЬ УЛЮБЛЕНИХ НАПОЇВ	
4	ÎNCEPEȚI O BĂUTURĂ PREFERATĂ 11	
	ПУСКАНЕ НА ЛЮБИМА НАПИТКА / РОКРЕТАНЈЕ IZRADE OMIJENOG NAPITKA / ПРИГОТУВАННЯ УЛЮБЛЕНОГО НАПОЮ	
5	PREPARAȚI O REȚETĂ CU LAPTE 12	
	ПРИГОТВЯНЕ НА РЕЦЕПТА С МЛЯКО / PRIPREMA RECEPTA S MLIJEKOM / ПРИГОТУВАННЯ НАПОЮ З МОЛОКОМ	
6	CURĂȚAȚI DUZA DE ABURI 14	
	ПОЧИСТВАНЕ НА ДЮЗАТА ЗА МЛЯКО / ČIŠĆENJE MLAZNICU ZA PARU / ОЧИЩЕННЯ СОПЛА ПОДАЧІ ПАРИ	
7_A	REUMPLEREA REZERVORUL DE APĂ  15	
	ПЪЛНЕНЕ НА РЕЗЕРВОАРА ЗА ВОДА / PUNJENJE SPREMNIKA ZA VODU / НАПОВНИТЬ ПОВТОРНО РЕЗЕРВУАР ДЛЯ ВОДИ	
7_B	CURĂȚAȚI REZERVORUL DE APĂ 15	
	ПОЧИСТВАНЕ НА РЕЗЕРВОАРА ЗА ВОДА / ČIŠĆENJE SPREMNIKA ZA VODU / ОЧИЩЕННЯ РЕЗЕРВУАРА ДЛЯ ВОДИ	
8_A	GOLIȚI COLECTORUL PENTRU ZAȚ  16	
	ИЗПРАЗВАНЕ НА СЪДА ЗА СЪБИРАНЕ НА УТАЙКАТА ОТ КАФЕ / PRAŽNENJE POSUDE ZA MJEVENU KAVU / «СПОРОЖЕННЯ КОНТЕЙНЕРА ДЛЯ ВІДПРАЦЬОВАНОЇ КАВИ»	
8_B	CURĂȚAȚI COLECTORUL PENTRU ZAȚ 17	
	ПОЧИСТВАНЕ НА СЪДА ЗА СЪБИРАНЕ НА УТАЙКАТА ОТ КАФЕ / ČIŠĆENJE POSUDE MJEVENU KAVU / ОЧИЩЕННЯ КОНТЕЙНЕРА ДЛЯ ВІДПРАЦЬОВАНОЇ КАВИ	
9_A	GOLIȚI TAVA DE PICĂȚURI 18	
	ИЗПРАЗВАНЕ НА ТАВИЧКАТА ЗА ОТЦЕЖДАНЕ / PRAŽNENJE POSUDE ZA KAPJEVINU / СПОРОЖНІТЬ ЛОТОК ДЛЯ КРАПЕЛЬ	
9_B	CURĂȚAȚI TAVA DE PICĂȚURI 18	
	ПОЧИСТВАНЕ НА ТАВИЧКАТА ЗА ОТЦЕЖДАНЕ / ČIŠĆENJE POSUDE ZA KAPJEVINU / ОЧИЩЕННЯ ЛОТКА ДЛЯ КРАПЕЛЬ	
10	CLĂȚIȚI APARATUL RINSE 19	
	ИЗПЛАКВАНЕ НА МАШИНАТА / ISPIRANJE UREĐAJA / ПРОМИВАННЯ МАШИНИ	
11	CURĂȚAȚI APARATUL CLEAN 20	
	ПОЧИСТВАНЕ НА МАШИНАТА / ČIŠĆENJE UREĐAJA / ОЧИЩЕННЯ МАШИНИ	
12	ELIMINAȚI CALCARUL DIN APARAT CALC 22	
	ОТСТРАНЯВАНЕ НА КОТЛЕНИЯ КАМЪК ОТ МАШИНАТА / UKLANJANJE KAMENCA IZ UREĐAJA / ОЧИЩЕННЯ МАШИНИ ВІД НАКИПУ	
13	FOLOSIȚI RECIPIENTUL PENTRU LAPTE 26	
	ИЗПОЛЗВАНЕ НА СЪДА ЗА МЛЯКО / KORISTITE POSUDU ZA MLIJEKO / ВИКОРИСТАЙТЕ ГЛЕЧИК ДЛЯ МОЛОКА	
14	CLĂȚIȚI AUTOMAT RECIPIENTUL PENTRU LAPTE MILK 28	
	АВТОМАТИЧНО ИЗПЛАКВАНЕ НА СЪДА ЗА МЛЯКО / AUTOMATSKO ISPIRANJE POSUDE ZA MLIJEKO / АВТОМАТИЧНО ПРОМИЙТЕ ГЛЕЧИК ДЛЯ МОЛОКА	
15	CURĂȚAȚI TEMEINIC RECIPIENTUL PENTRU LAPTE 29	
	ДЪЛБОКО ПОЧИСТВАНЕ НА СЪДА ЗА МЛЯКО / DUBINSKO ČIŠĆENJE POSUDE ZA MLIJEKO / РЕТЕЛЬНО ПОМИЙТЕ ГЛЕЧИК ДЛЯ МОЛОКА	

PREZENTARE GENERALĂ / ОБЩ ПРЕГЛЕД / PREGLED / ОГЛЯД

RO BUTON DE REGLARE A FINETII RĂȘNIRII

BG БУТОН ЗА НАСТРОЙКА НА ЕДРИНАТА НА СМИЛАНЕ

HR TIPIKA ZA NAMJEŠTANJE FINOĆE MLJEVENJA

UA РЕГУЛЯТОР ПОМЕЛУ КАВИ

RO REZERVOR DE APĂ CU MÂNER

BG РЕЗЕРВОАР ЗА ВОДА С ДРЪЖКА

HR SPREMNIK ZA VODU S RUČKOM

UA РЕЗЕРВУАР ДЛЯ ВОДИ З РУЧКОЮ

RO COLECTOR DE ZAȚ DE CAFEĂ

BG СЪД ЗА СЪБИРАНЕ НА УТАЙКАТА ОТ КАФЕ

HR POSUDA MLJEVENU KAVU

UA КОНТЕЙНЕР ДЛЯ ВІДПРАЦЬОВАНОЇ КАВИ

RO GRILAJ ȘI TAVĂ DE PICĂTURI

BG РЕШЕТКА И ПОДВИЖНА ТАВИЧКА ЗА ОТЦЕЖДАНЕ

HR REŠETKA I ODVOJIVA PLTICA ZA KAPLJEVINU

UA РЕШІТКА Й ЗНІМНИЙ ПІДДОН ДЛЯ КРАПЕЛЬ

CAPAC PENTRU TABLETA DE CURĂȚARE

КАПАК ЗА ТАБЛЕТКИ ЗА ПОЧИСТВАНЕ

OTVOR ZA TABLETE ZA ČIŠĆENJE

ФІКСАТОР ТАБЛЕТКИ ДЛЯ ОЧИЩЕННЯ

GURĂ DE EVACUARE A ABURULUI

ОТВОР ЗА ПАРА

OTVOR ZA PARU

ОТВІР ДЛЯ ПАРИ

DUZĂ DE CAFEĂ

ДЮЗА ЗА КАФЕ

MLAZNICA ZA KAVU

СОПЛО ПОДАВАННЯ КАВИ

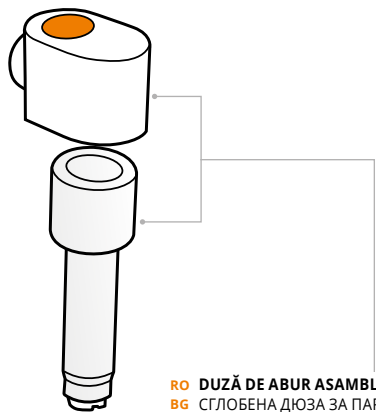
FLOTOARE PENTRU NIVELUL DE APĂ

ПОПЛАВЪЦИ ЗА НИВОТО НА ВОДАТА

PLOVAK ZA RAZINU VODE

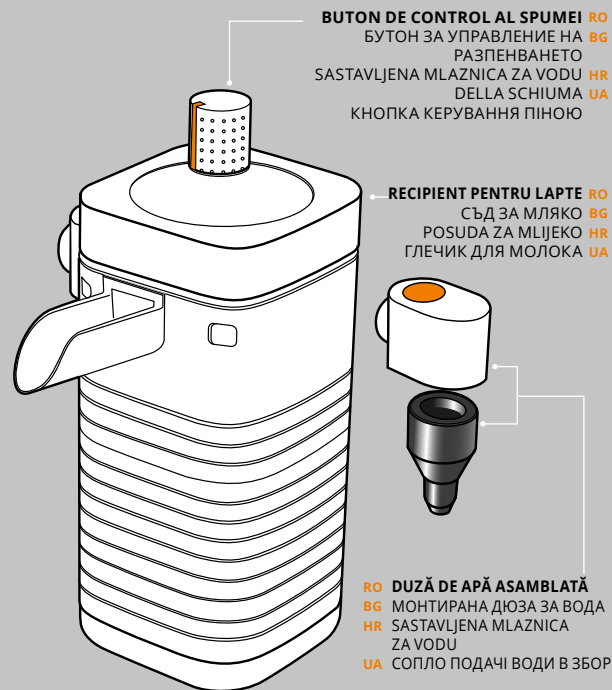
ПОПЛАВЦІ КОНТРОЛЮ РІВНЯ ВОДИ

PREZENTARE GENERALĂ / ОБЩ ПРЕГЛЕД / PREGLED / ОГЛЯД



- RO DUZĂ DE ABUR ASAMBLATĂ
- BG СГЛОБЕНА ДЮЗА ЗА ПАРА
- HR SASTAVLJENA MLAZNICA ZA PARU
- UA СОПЛО ПОДАЧІ ПАРИ В ЗБОРІ

SENSATION



- BUTON DE CONTROL AL SPUMEI RO
- БУТОН ЗА УПРАВЛЕНИЕ НА РАЗПЕНВАНЕТО BG
- SASTAVLJENA MLAZNICA ZA VODU HR
- DELLA SCHIUMA UA
- КНОПКА КЕРУВАННЯ ПІНОЮ

- RECIPIENT PENTRU LAPTE RO
- СЪД ЗА МЛЯКО BG
- POSUDA ZA MLJEKO HR
- ГЛЕЧИК ДЛЯ МОЛОКА UA

- RO DUZĂ DE APĂ ASAMBLATĂ
- BG МОНТИРАНА ДЮЗА ЗА ВОДА
- HR SASTAVLJENA MLAZNICA ZA VODU
- UA СОПЛО ПОДАЧІ ВОДИ В ЗБОРІ

SENSATION MILK

GREENSENITT / ТАБЛО / SUČELJE / ИНТЕРФЕЙС

ON/OFF

RO AJUSTAȚI INTENSITATEA
BG РЕГУЛИРАНЕ НА
ИНТЕНЗИВНОСТТА
HR PRILAGODAVANJE JAČINE
UA ВІДРЕГУЛЮЙТЕ МІЦНІСТЬ

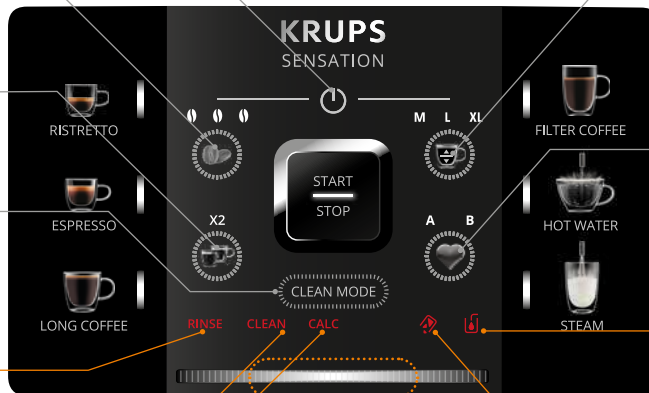
RO FACEȚI DOUĂ CEȘTI
BG ПРИГОТВЯНЕ НА ДВЕ ЧАШИ
HR PRIPREMA DVIJE ŠALICE NARITKA
UA ЗРОБИТЬ ДВІ ЧАШКИ

RO TBUȚON ACCES MENTENANȚĂ
BG БУТОН ЗА ДОСТЪП
ЗА ПОДДРЪЖКА
HR TIRKA ZA PRISTUP ODRŽAVANJU
UA КНОПКА ДОСТУПУ ДО РЕЖИМУ
ТЕХНІЧНОГО ОБСЛУГОВУВАННЯ

RO CLĂȚIȚI
BG ИЗПЛАКВАНЕ
HR ISPIRANJE
UA ПРОМИВАННЯ

RO CURĂȚAȚI APARATUL
BG ПОЧИСТВАНЕ НА МАШИНАТА
HR ČIŠĆENJE UREĐAJA
UA ПОЧИСТЬТЕ МАШИНУ

RO ELIMINAȚI CALCARUL DIN APARAT
BG ОТСТРАНЯВАНЕ НА КОТЛЕНИЯ
КАМКЪТ ОТ МАШИНАТА
HR UKLANJANJE KAMENCA IZ UREĐAJA
UA ОЧИСТЬТЕ МАШИНУ ВІД НАКИПУ



REGLAȚI VOLUMUL **RO**
РЕГУЛИРАЙТЕ СИЛАТА **BG**
НА ЗВУКА
PRILAGODAVANJE GLASNOĆE **HR**
SÄÄTÄMINEN
ВІДРЕГУЛЮЙТЕ ГУЧНІСТЬ **UA**

ÎNCEPEȚI/SALVAȚI 2 FAVORITE **RO**
СТАРТИРАНЕ/ЗАПАЗВАНЕ **BG**
В ЛЮБИМИ
POKRETANJE / SPREMANJE DVA **HR**
ОМИЉЕНА НАРІТКА
ЗАПУСТИТЬ / ЗБЕРЕЖИТЬ **UA**
2 УЛЮБЛЕНИХ

REUMPLEȚI REZERVORUL **RO**
DE APĂ **BG**
ПЪЛНЕНЕ НА РЕЗЕРВОАРА **BG**
ЗА ВОДА
NAPUNITE SPREMNIK ZA VODU **HR**
НАПОВНИТЬ ПОВТОРНО **UA**
РЕЗЕРВУАР ДЛЯ ВОДИ.

GOLIȚI COLECTORUL PENTRU ZAȚ **RO**
ИЗПРАЗВАНЕ НА СЪДА **BG**
ЗА СЪБИРАНЕ НА УТАЙКАТА ОТ КАФЕ)
ISPRAZNITE POSUDU ZA MĀJEVENU KAVU **HR**
СПОРОЖНЕННЯ КОНТЕЙНЕРА ДЛЯ **UA**
ВІДПРАЦЬОВАНОЇ КАВИ)

RO INDICATOR LUMINOS (ALB/ROȘU)
BG ИНДИКАТОРНА ЛАМПИЧКА
(БЯЛА/ЧЕРВЕНА)
HR SVJETLO INDIKATORA (BIJELO/CRVENO)
UA СВІТЛОВИЙ ІНДИКАТОР
(БІЛИЙ/ЧЕРВОНИЙ)

INTERFACE / DISPLAY / PANNELLO / INTERFACE

ON/OFF

RO AJUSTAȚI INTENSITATEA
BG РЕГУЛИРАНЕ НА
ИНТЕНЗИВНОСТТА
HR PRILAGOĐAVANJE JAČINE
UA ВІДРЕГУЛЮЙТЕ МІЦНІСТЬ

RO FACETȚI DOUĂ CEȘTI
BG ПРИГОТВЯНЕ НА ДВЕ ЧАШИ
HR PRIPREMA DVIJE ŠALICE NARITKA
UA ЗРОБИТЬ ДВІ ЧАШКИ

RO TBUȚON ACCES MENTENANȚĂ
BG БУТОН ЗА ДОСТЪП
ЗА ПОДДРЪЖКА
HR TIRKA ZA PRISTUP ODRŽAVANJU
UA КНОПКА ДОСТУПУ ДО РЕЖИМУ
ТЕХНІЧНОГО ОБСЛУГОВУВАННЯ

RO CLĂTIRE AUTOMATĂ A
RECIPIENTULUI PENTRU LAPTE
BG АВТОМАТИЧНО ИЗПЛАКВАНЕ
НА СЪДА ЗА МЛЯКО
HR AUTOMATSKO ISPIRANJE POSUDE ZA MLJEKO
UA АВТОМАТИЧНО ПРОМИЙТЕ ГЛЕЧИК ДЛЯ МОЛОКА

RO CLĂȚITI APARATUL
BG ИЗПЛАКВАНЕ НА МАШИНАТА
HR ISPIRANJE UREĐAJA
UA A KÉSZÜLÉK ÁTÖLBÍTÉSE

RO CURĂȚATI APARATUL
BG ПОЧИСТВАНЕ НА МАШИНАТА
HR ČIŠĆENJE UREĐAJA
UA ПОЧИСТЬТЕ МАШИНУ

RO ELIMINAȚI CALCARUL DIN APARAT
BG ОТСТРАНЯВАНЕ НА КОТЛЕНИЯ
КАМЪК ОТ МАШИНАТА
HR UKLANJANJE KAMENCA IZ UREĐAJA
UA ОЧИСТЬТЕ МАШИНУ ВІД НАКИПУ

RO INDICATOR LUMINOS (ALB/ROȘU)
BG ИНДИКАТОРНА ЛАМПИЧКА (БЯЛА/ЧЕРВЕНА)
HR SVJETLO INDIKATORA (BIJELO/CRVENO)
UA СВІТЛОВИЙ ІНДИКАТОР (БІЛИЙ/ЧЕРВОНИЙ)

REGLAȚI VOLUMUL **RO**
РЕГУЛИРАЙТЕ СИЛАТА **BG**
НА ЗВУКА
PRILAGOĐAVANJE GLASNOĆE **HR**
SÄÄTÄMINEN
ВІДРЕГУЛЮЙТЕ ГУЧНІСТЬ **UA**

ÎNCEPEȚI/SALVAȚI 2 FAVORITE **RO**
СТАРТИРАНЕ/ЗАПАЗВАНЕ **BG**
В ЛЮБИМИ
POKRETANJE / SPREMANJE DVA **HR**
ОМИЉЕНА НАРИТКА
ЗАПУСТИТЬ / ЗБЕРЕЖИТЬ **UA**
2 УЛОБЛЕНИХ

REUMPLEȚI REZERVORUL **RO**
DE APĂ
ПЪЛНЕНЕ НА РЕЗЕРВОАРА **BG**
ЗА ВОДА
NAPUNITE SPREMNIK ZA VODU **HR**
НАПОВНИТЬ ПОВТОРНО **UA**
РЕЗЕРВУАР ДЛЯ ВОДИ.

GOLIȚI COLECTORUL PENTRU ZAȚ **RO**
ИЗПРАЗВАНЕ НА СЪДА **BG**
ЗА СЪБИРАНЕ НА УТАЙКАТА ОТ КАФЕ)
ISPRAZNITE POSUDU ZA MLJEVENU KAVU **HR**
СПОРОЖЕННЯ КОНТЕЙНЕРА ДЛЯ **UA**
ВІДПРАЦЬОВАНОЇ КАВИ)

Rețete în funcție de model / Рецепти според модела / Recepti sukladno modelu / Рецепти відповідно до моделі

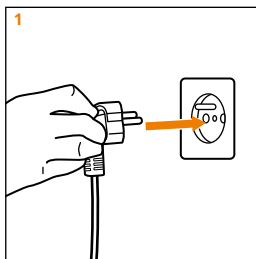
1

RO INIȚIERE (≈5 MIN)

BG ИНИЦИАЛИЗИРАНЕ (≈5 MIN)

HR POKRETANJE (≈5 MIN)

UA ІНІЦІАЛІЗАЦІЯ (≈5 MIN)



1. RO Conectați aparatul la priză.

BG Включете машината в контакта.

HR Priključite uređaj na napajanje.

UA Підключіть машину до мережі.

2. RO Apăsați pe butonul ON/OFF.

BG Натиснете бутона ON/OFF (ВКЛ./ИЗКЛ.).

HR Pritisnite tipku za uključivanje/isključivanje.

UA Натисніть кнопку ввімкнення / вимкнення.

3. RO Umpleți rezervorul de apă până la maximum.

BG Напълни водния резервоар до максимум.

HR Spremnik od 1 litre postavite ispod obje mlaznice

(za kavu i paru).

UA Помістіть контейнер об'ємом 1 літр під обидва сопла (для кави й пари).

4. RO Puneți un recipient de 1 L sub ambele duze (cafea și abur).

BG Поставете съд от 1 литър под двата изхода (за кафе и пара).

HR Spremnik od 1 litre postavite ispod obje mlaznice (za kavu i paru).

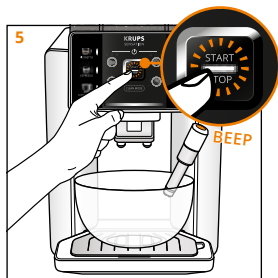
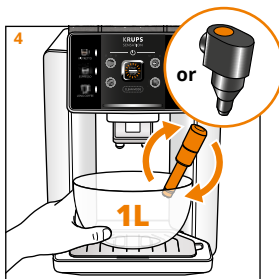
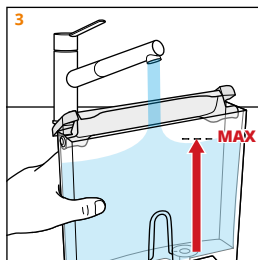
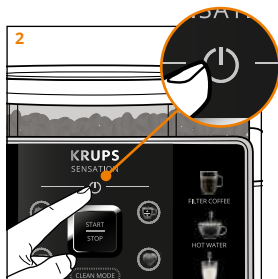
UA Помістіть контейнер об'ємом 1 літр під обидва сопла (для кави й пари).

5. RO Pentru a seta aparatul, se va face un ciclu clătire automată. Apăsați Start/Stop pentru a începe.

BG За настройване на Вашата машина ще бъде извършен цикъл на автоматично изплакване. Натиснете Start/Stop (Старт/стоп), за да го стартирате.

HR Da biste postavili uređaj, pokrenut će se ciklus automatskog ispiranja. Pritisnite tipku Start/Stop da biste ga pokrenuli.

UA Щоб налаштувати машину, буде виконано цикл автоматичного промивання. Натисніть кнопку START / STOP (Запуск / зупинка), щоб запустити його.



6. RO Va curge apă prin ambele duze de mai multe ori timp de 4 minute (Δ duze fierbinți).

BG През двата изхода ще потича вода няколко пъти в продължение на 4 минути (Δ горещи дюзи).

HR Voda će u 4 minute nekoliko puta proći kroz obje mlaznice (Δ vruće mlaznice).

UA Вода буде протікати через сопла кілька разів протягом 4 хвилин (Δ гарячі сопла).

7. RO Aparatul va emite trei semnale sonore atunci când apa nu mai curge, pentru a indica că aparatul este pregătit.

BG Когато водният поток спре, ще прозвучи звуков сигнал, за да укаже, че Вашата машина е готова.

HR Tri kratka zvuka će se čuti kada se prekine protok vode kako bi se naznačilo da je vaš uređaj spreman.

UA Коли води припинить витікати, пролунає звуковий сигнал, який означає, що машина готова до роботи.

WATCH NOW 



SENSATION



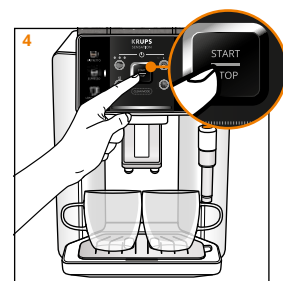
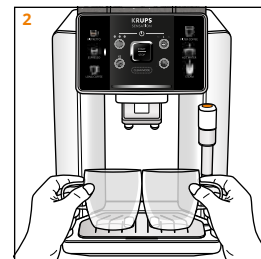
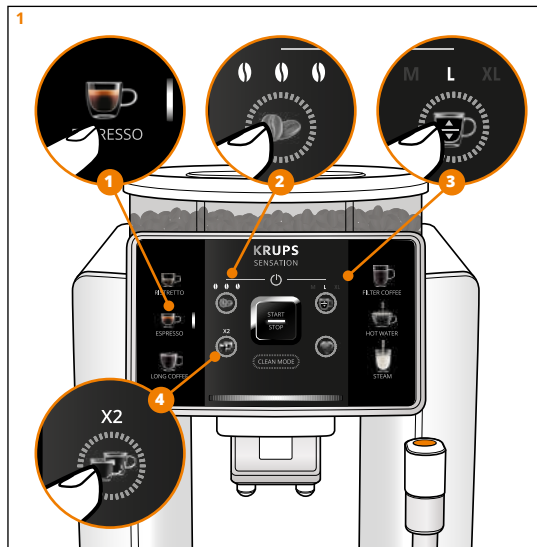
SENSATION
MILK

2 RO SETĂRI PENTRU BĂUTURI

BG НАСТРОЙКИ ЗА НАПИТКИ

HR POSTAVKE NAPITAKAT

UA НАЛАШТУВАННЯ НАПОЇВ



3

RO SALVAȚI SETĂRILE PREFERATE

BG ЗАПАЗЕТЕ ЛЮБИМИТЕ СИ НАСТРОЙКИ

HR SPREMANJE OMILJENIH POSTAVKI

UA ЗБЕРЕЖЕННЯ НАЛАШТУВАНЬ УЛЮБЛЕНИХ НАПОЇВ

1. RO Înainte sau după rețeta personalizată, țineți apăsat pe butonul „Favorite” timp de 2 secunde. Indicatorii luminoase „A” și „B” vor apărea.

BG Преди или след персонализираната рецепта натиснете и задръжте бутона „Favourites” (Любими) за 2 секунди. Индикаторните лампички „А” и „В” ще светнат.

HR Prije ili poslije prilagođenog recepta pritisnite i držite tipku „Omiljeno” oko 2 sekunde. Zasljetitli će se svjetla indikatora „A” i „B”.

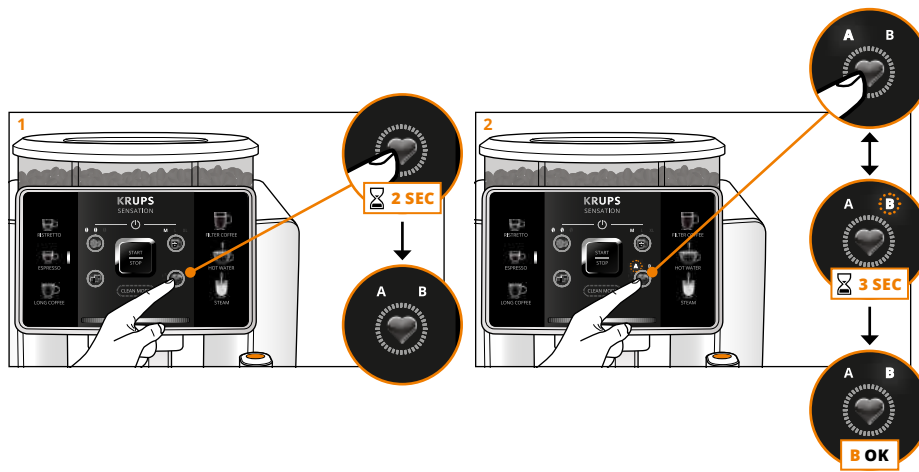
UA До або після вибору рецепту з індивідуальними налаштуваннями натисніть і утримуйте кнопку «Улюблені напої» протягом 2 секунд. Засвітяться індикатори «А» і «В».

2. RO Luminarea intermitentă indică înregistrarea poziției. Pentru a schimba poziția, apăsați butonul „Favorite” din nou. După ce poziția a fost setată (A sau B), înregistrarea va începe în aproximativ 3 secunde.

BG Мигането указва позицията на записване. За да промените позицията, натиснете бутона „Favourites” (Любими) веднъж. След като позицията (А или В) бъде зададена, записът ще стартира след приблизително 3 секунди.

HR Treperenje označava položaj spremanja. Ako želite promijeniti položaj spremanja, jednom pritisnite tipku „Omiljeno”. Kada je položaj (A ili B) postavljen, spremanje će započeti nakon oko 3 sekunde.

UA Індикатор, що блимає, указує на комірку запису. Щоб змінити комірку запису, натисніть один раз кнопку «Улюблені напої». Запис почнеться приблизно за 3 секунди після визначення комірки (А або В).



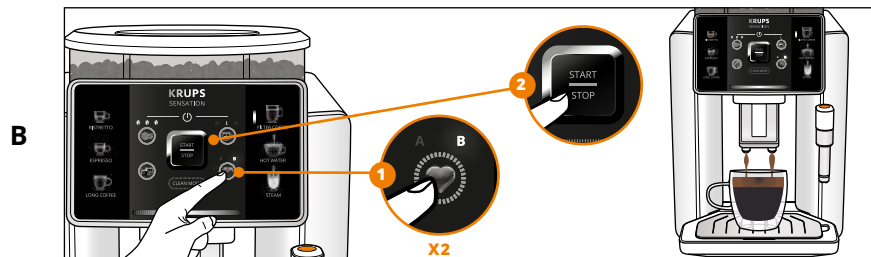
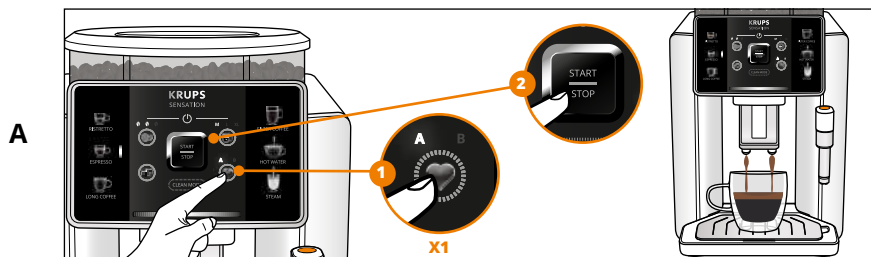
4

RO ÎNCEPEȚI O VĂTURĂ PREFERATĂ

BG ПУСКАНЕ НА ЛЮБИМА НАПИТКА

HR POKRETAŃJE IZRADE OMILJENOG NAPITKA

UA ПРИГОТУВАННЯ УЛЮБЛЕНОГО НАПОЮ



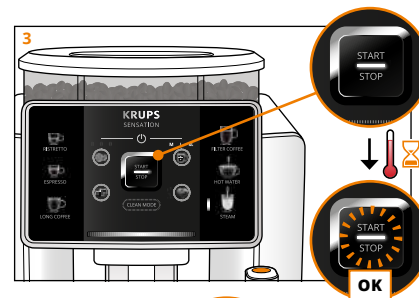
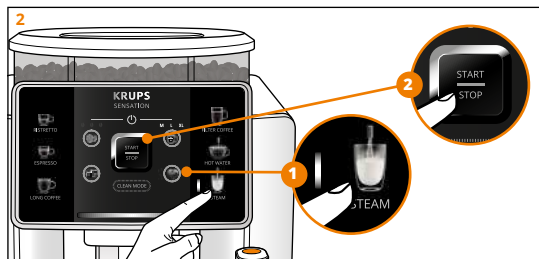
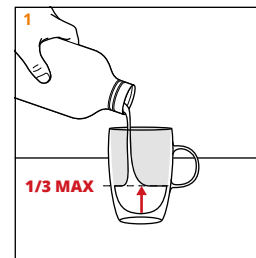
5

RO PREPARAȚI O REȚETĂ CU LAPTE

BG ПРИГОТВЯНЕ НА РЕЦЕПТА С МЛЯКО

HR PRIPREMA RECEPTA S MLJEKOM

UA ПРИГОТУВАННЯ НАПОЮ З МОЛОКОМ



1. RO Umpleți 1/3 din ceașca cu lapte.

- BG** Напълнете 1/3 от чашата си с мляко.
- HR** Jednu trećinu šalice napunite mlijekom.
- UA** Наповніть чашку молоком на 1/3.

2. RO Apăsați butonul „Abur”, apoi apăsați butonul „Start/Stop”.

- BG** Натиснете бутона „Steam” (Пара), след което натиснете бутона „Start/Stop” (Старт/стоп).
- HR** Pritisnite tipku „Steam”, a zatim pritisnite tipku „Start/Stop”.
- UA** Натисніть кнопку STEAM (Пара), а потім кнопку START / STOP (Запуск / зупинка).

3. RO Aparatul va preîncălzi până când indicatorul luminos „Start/stop” începe să lumineze intermitent.

- BG** Машината Поставете дюзата във Вашата чаша.
- HR** Uredaj će se zagrijavati dok svjetlo tipke „Start/Stop” ne počne treperiti.
- UA** Машина буде нагріватися, доки не розпочне блимати індикатор кнопки START / STOP (Запуск / зупинка).

4. RO Așezați duza în ceașcă.

- BG** Поставете дюзата във Вашата чаша.
- HR** Mlaznicu stavite u šalicu.
- UA** Помістіть сопло в чашку.

5. RO Apăsați pe butonul start/stop pentru a elibera aburul ▲ din duză. Faceți gradual spumă din lapte, asigurându-vă că mențineți duza de abur în lapte și nu în spumă.

- BG** Натиснете бутона „Start/Stop” (Старт/стоп), за да освободите парата ▲ от дюзата. Разпенете млякото постепенно, като се уверите, че дюзата за пара е в млякото, а не в пяната.
- HR** Pritisnite tipku „Start/Stop” da biste pustili paru ▲ iz mlaznice. Postepeno pjenite mlijeko i pazite da je mlaznica za paru u mlijeku, a ne u pjeni.
- UA** Натисніть кнопку START / STOP (Запуск / зупинка), щоб випустити пару ▲ з сопла. Поступово спінюйте молоко, стежачи за тим, щоб сопло подачі пари перебувало в молоці, а не в піні.

6. RO Puteți apăsa din nou butonul „Start/Stop” pentru a opri aburul în timpul rețetei. Durează câteva secunde pentru o oprire completă.

- BG** Можете да натиснете отново бутона „Start/Stop” (Старт/стоп), за да спрете парата по време на изпълнение на рецептата. За да спре напълно, ще отнеме няколко секунди.
- HR** Da biste zaustavili paru tijekom pripreme recepta, ponovno pritisnite tipku „Start/Stop”. Potrebno je nekoliko sekundi da se u potpunosti zaustavi.
- UA** Щоб зупинити подачу пари під час приготування напою, можна знову натиснути кнопку START / STOP (Запуск / зупинка). Для повної зупинки знадобиться кілька секунд.

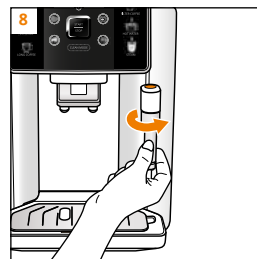
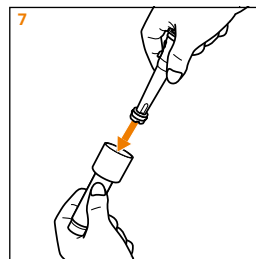
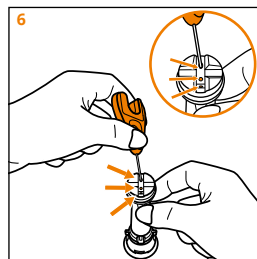
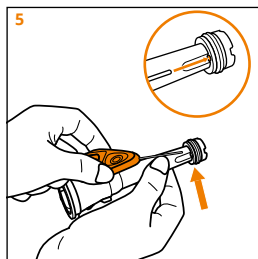
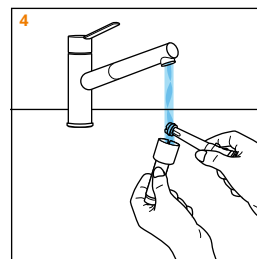
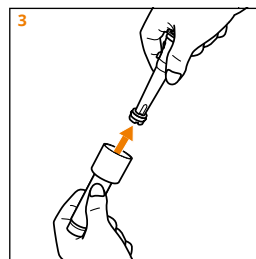
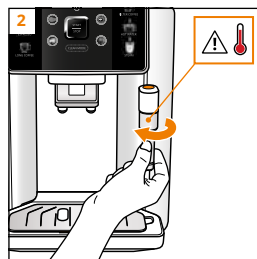
6

RO **CURĂȚAȚI DUZA DE ABURI**

BG ПОЧИСТВАНЕ НА ДЮЗАТА ЗА МЛЯКО

HR ČIŠĆENJE MLAZNICU ZA PARU

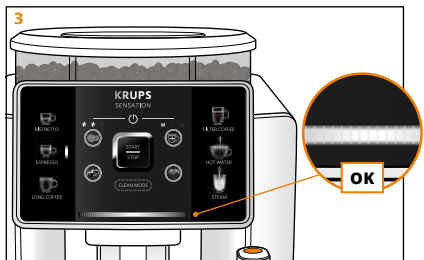
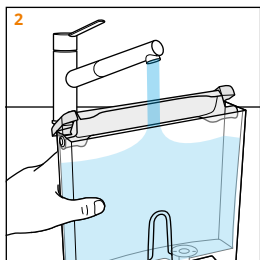
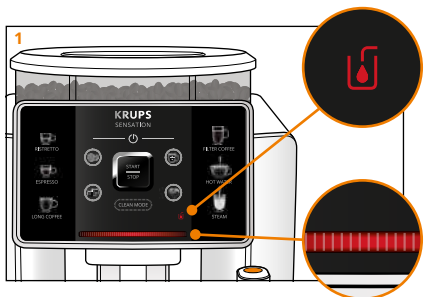
UA ОЧИЩЕННЯ СОПЛА ПОДАЧІ ПАРИ



7A

RO REUMPLEREA REZERVORULUI DE APĂ

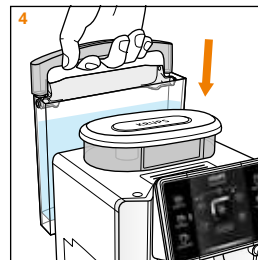
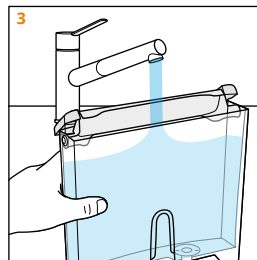
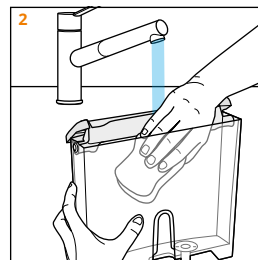
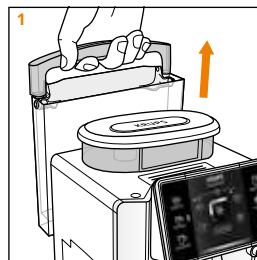
- BG ПЪЛНЕНЕ НА РЕЗЕРВОАРА ЗА ВОДА
- HR PUNJENJE SPREMNIKA ZA VODU
- UA НАПОВНІТЬ ПОВТОРНО РЕЗЕРВУАР ДЛЯ ВОДИ.



7B

RO CURĂȚAȚI REZERVORUL DE APĂ

- BG ПОЧИСТВАНЕ НА РЕЗЕРВОАРА ЗА ВОДА
- HR ČIŠĆENJE SPREMNIKA ZA VODU
- UA ОЧИЩЕННЯ РЕЗЕРВУАРА ДЛЯ ВОДИ



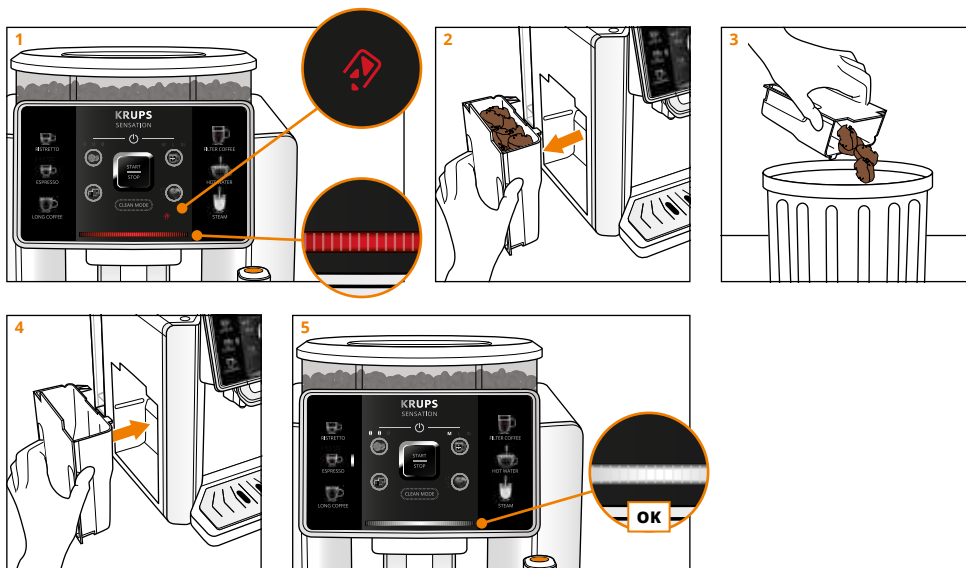
8A

RO GOLIȚI COLECTORUL PENTRU ZAȚ

BG ИЗПРАЗВАНЕ НА СЪДА ЗА СЪБИРАНЕ НА УТАЙКАТА ОТ КАФЕ)

HR PRAŽNJEŃJE POSUDE ZA MLJEVENU KAVU

UA «СПОРОЖЕННЯ КОНТЕЙНЕРА ДЛЯ ВІДПРАЦЬОВАНОЇ КАВИ»



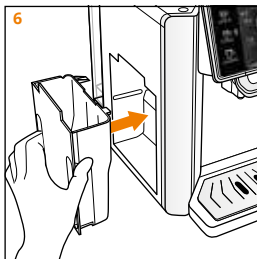
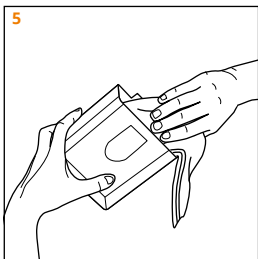
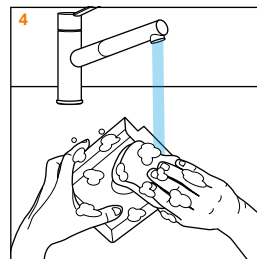
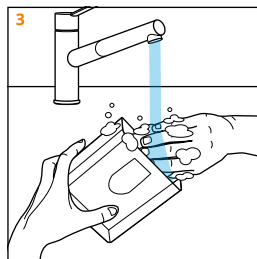
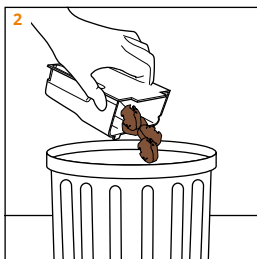
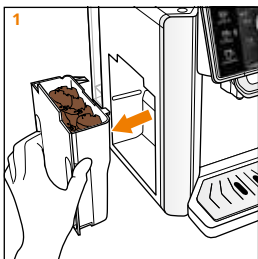
8B

RO CURĂȚAȚI COLECTORUL PENTRU ZĂȚ

BG ПОЧИСТВАНЕ НА СЪДА ЗА СЪБИРАНЕ НА УТАЙКАТА ОТ КАФЕ

HR ČIŠĆENJE POSUDE MLJEVENU KAVU

UA ОЧИЩЕННЯ КОНТЕЙНЕРА ДЛЯ ВІДПРАЦЬОВАНОЇ КАВИ



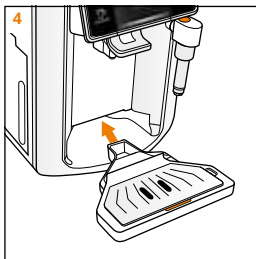
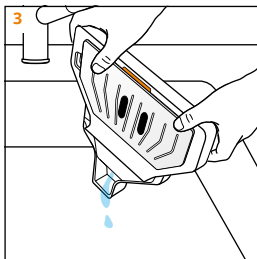
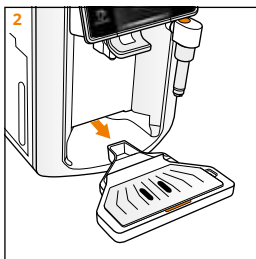
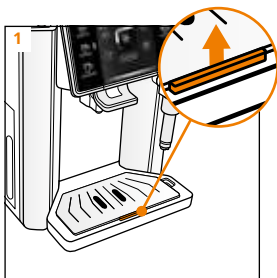
9A

RO ИЗПРАЗВАНЕ НА ТАВИЧКАТА ЗА ОТЦЕЖДАНЕ

BG ИЗПРАЗВАНЕ НА ТАВИЧКАТА ЗА ОТЦЕЖДАНЕ

HR TIPIPRAŽNJENJE POSUDE ZA KARLJEVINU

UA СПОРОЖНІТЬ ЛОТК ДЛЯ КРАПЕЛЬ



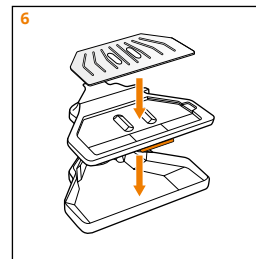
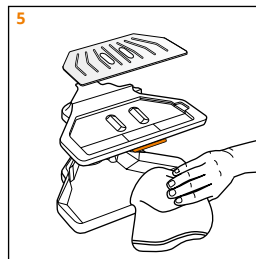
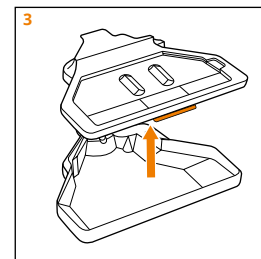
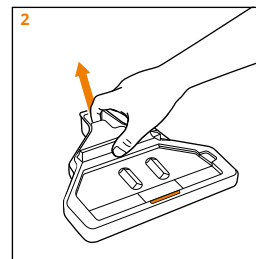
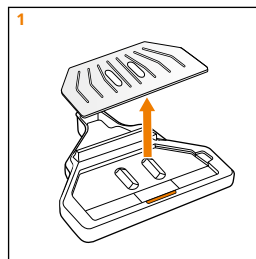
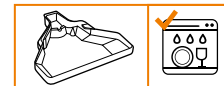
9B

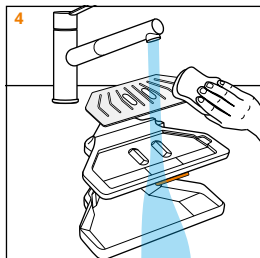
RO RCURĂȚAȚI TAVA DE PICĂȚURI

BG ПОЧИСТВАНЕ НА ТАВИЧКАТА ЗА ОТЦЕЖДАНЕ

HR ČIŠĆENJE POSUDE ZA KARLJEVINU

UA ОЧИЩЕННЯ ЛОТКА ДЛЯ КРАПЕЛЬ



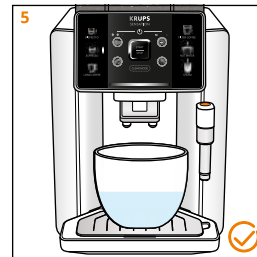
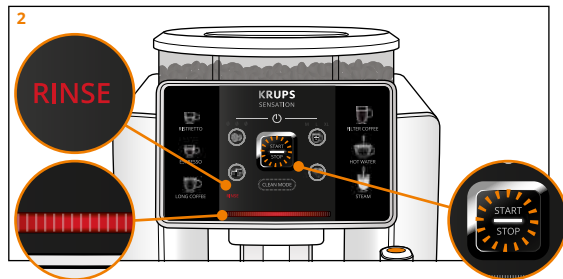


10

RO SCLĂȚIȚI APARATUL (1 MIN 30)

BG ИЗПЛАКВАНЕ НА МАШИНАТА
HR SPIRANJE UREĐAJA (1 MIN 30)
UA ПРОМИВАННЯ МАШИНИ

RINSE



11

RO **CURĂȚAȚI APARATUL (≈13 MIN)**

BG ПОЧИСТВАНЕ НА МАШИНАТА

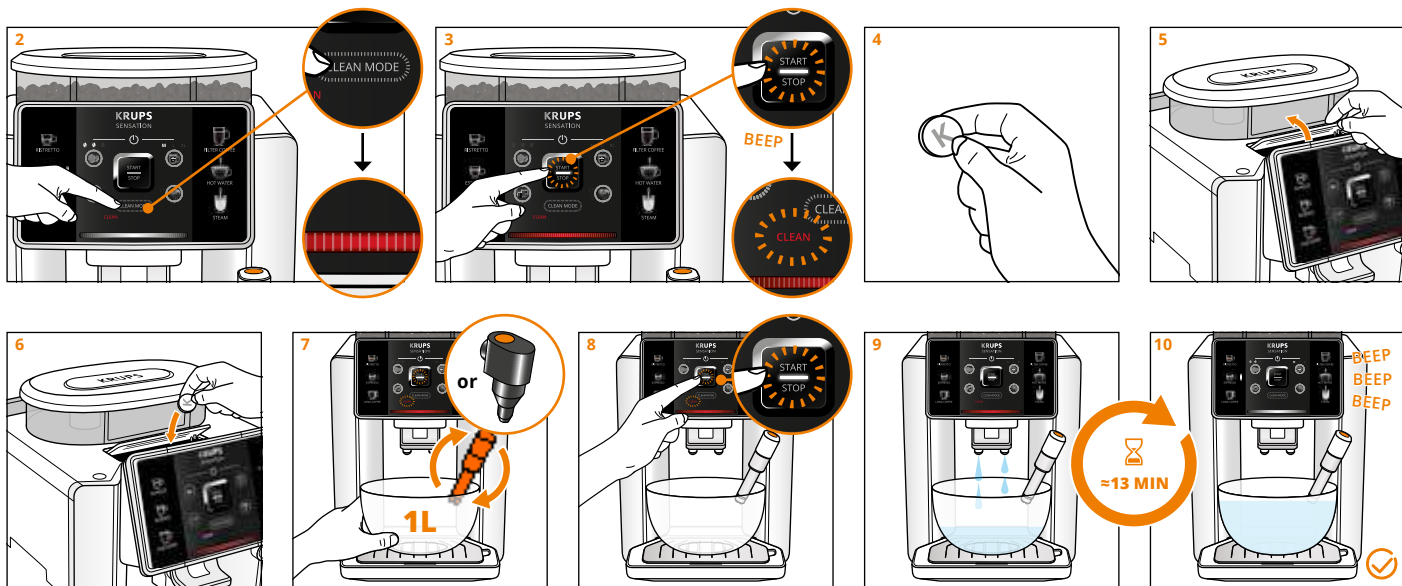
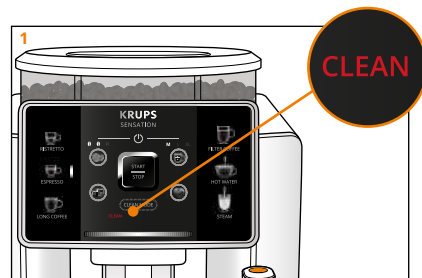
HR ČIŠĆENJE UREĐAJA (≈13 MIN)

UA ОЧИЩЕННЯ МАШИНИ(≈13 MIN)

CLEAN

X1

KRUPS XS3000



1. RO Indicatorul luminos „CURĂȚAȚI” va lumina roșu atunci când aparatul trebuie curățat.

BG Индикаторната лампичка „CLEAN” (ПОЧИСТВАНЕ) ще светне в червено, когато машината трябва да се почисти.

HR Svjetlo indikatora „CLEAN” zasvijetlit će crveno kada je uređaj potrebno očistiti.

UA Коли машину потрібно почистити, індикатор CLEAN (Очищення) засвітиться червоним.

2. RO Apăsați butonul „Mod curățare” pentru a selecta „CURĂȚAȚI”.

BG Натиснете бутона „Clean Mode” (Режим на почистване), за да изберете „CLEAN” (ПОЧИСТВАНЕ).

HR Pritisnite tipku „Clean Mode” da biste odabrali „CLEAN”.

UA Тиснь Натискаючи кнопку CLEAN MODE (Режим очищення), виберіть індикатор CLEAN (Очищення).

3. RO Apăsați butonul „Start/Stop” pentru a confirma procesul de curățare. Indicatorul luminos „Curățai” va începe să lumineze intermitent.

BG Натиснете бутона „Start/Stop” (Старт/стоп), за да потвърдите процеса на почистване. Лампичката „CLEAN” (ПОЧИСТВАНЕ) ще започне да мига.

HR Pritisnite tipku „Start/Stop” da biste potvrdili postupak čišćenja. Zatreperit će svjetlo indikatora „CLEAN”.

UA Натисніть кнопку START / STOP (Запуск / зупинка), щоб підтвердити запуск процесу очищення. Індикатор CLEAN (Очищення) почне блимати.

4. RO Luați o tabletă de curățare (XS3000).

BG Вземете таблетка за почистване (XS3000).

HR Uzmite tabletu za čišćenje (XS3000).

UA Візьміть таблетку для очищення (XS3000).

5. RO Deschideți capacul pentru tableta de curățare.

BG Отворете капака за таблетки за почистване.

HR Otvorite otvor za tablete za čišćenje.

UA Відкрийте фіксор таблетки для очищення.

6. RO Introduceți tableta.

BG Поставете таблетката.

HR Umetnite tabletu.

UA Вставте таблетку для очищення.

7. RO Puneți un recipient de 1 L sub ambele duze.

BG Поставете съд от 1 литър под двете дюзи.

HR Spremnik od 1 litre postavite ispod obje mlaznice.

UA Помістіть контейнер об'ємом 1 літр під обидва сопла.

8. RO Apăsați din nou butonul „Start/Stop” pentru a confirma procesul de curățare.

BG Натиснете бутона „Start/Stop” (Старт/стоп) за втори път, за да стартирате процеса на почистване.

HR Tipku „Start/Stop” pritisnite po drugi put za pokretanje postupka čišćenja.

UA Натисніть кнопку START / STOP (Запуск / зупинка) удруге, щоб запустити процес очищення.

9. RO Va curge apă din duzele pentru the cafea în timpul procesului de curățare.

BG По време на процеса на почистване от дюзите за кафе ще тече вода.

HR Voda će prolaziti kroz mlaznice za kavu tijekom postupka čišćenja.

UA Під час очищення із сопл для кави потече вода.

10. RO Atunci când apa nu mai curge și auziți trei semnale sonore, aparatul dvs. este curățat și gata de utilizare.

BG Когато водата спре да тече и след като чуете три звукови сигнала, Вашата машина вече е почистена и готова за употреба.

HR Kada voda prestane teći i nakon što čujete tri zvučna signala, čišćenje je završeno i uređaj je spreman za uporabu.

UA Коли вода перестане текти й пролунають три звукові сигнали, це означає, що машина очищена та готова до використання.

WATCH NOW



SENSATION



SENSATION
MILK

12

RO ELIMINĂȚI CALCARUL DIN APARAT (≈20 MIN)

BG ОТСТРАНЯВАНЕ НА КОТЛЕНИЯ КАМЪК ОТ МАШИНАТА (≈20 MIN)

HR UKLANJANJE KAMENCA IZ UREĐAJA (≈20 MIN)

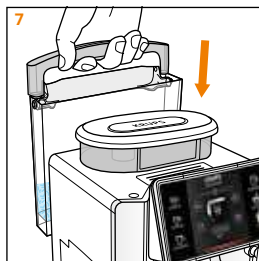
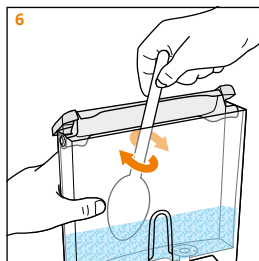
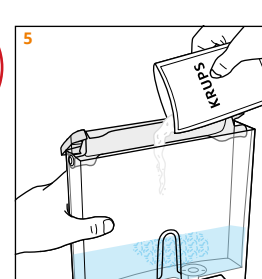
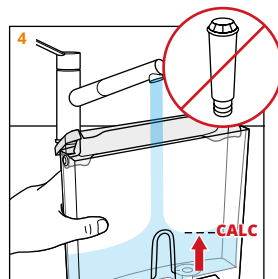
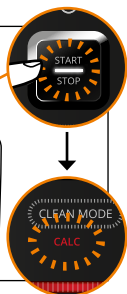
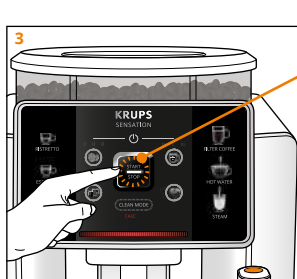
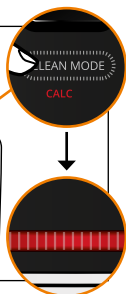
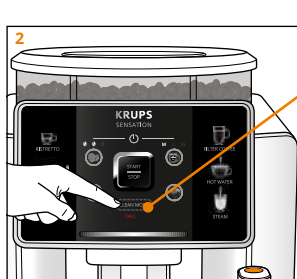
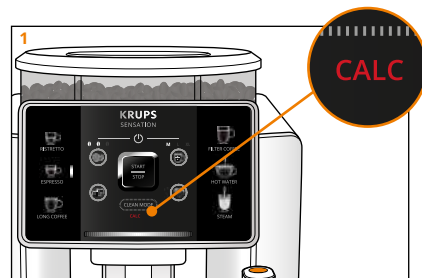
UA ОЧИЩЕННЯ МАШИНИ ВІД НАКИПУ (≈20 MIN)

CALC

X1



KRUPS F054



A. PREGĂTIRE (≈5 MIN) | ПОДГОТОВКА | PRIPREMA | ПІДГОТОВКА

1. RO Indicatorul luminos „CALC” va lumina roșu atunci când trebuie să eliminați calcarul din aparat.

BG Индикаторната лампичка „CALC” (КОТЛЕН КАМЪК) ще светне в червено, когато машината трябва да се почисти от котления камък.

HR Svjetlo indikatora „CALC” zasvijetlit će crveno kada je potrebno ukloniti kamenac iz uređaja.

UA (Коли машину потрібно очистити від накипу, індикатор CALC засвітиться червоним.

2. RO Apăsați butonul „Mod curățare” pentru a selecta „CALC”.

BG Натиснете бутона „Clean Mode” (Режим на почистване), за да изберете „CALC” (КОТЛЕН КАМЪК).

HR Pritisnite tipku „Clean Mode” da biste odabrali „CALC”.

UA Натискаючи кнопку CLEAN MODE (Режим очищення), виберіть індикатор CALC.

3. RO Apăsați butonul „Start/Stop” pentru a confirma procesul de eliminare a calcarului. Indicatorul luminos „CALC” va începe să lumineze intermitent.

BG Натиснете бутона „Start/Stop” (Старт/Стоп), за да потвърдите процеса на отстраняване на котления камък от машината. Лампичката „CALC” (ПОЧИСТВАНЕ) ще започне да мига.

HR Pritisnite tipku „Start/Stop” da biste potvrdili postupak uklanjanja kamenca. Zatreperit će svjetlo indikatora „CALC”.

UA Натисніть кнопку START / STOP (Запуск / зупинка), щоб підтвердити запуск процесу очищення від накипу. Індикатор CALC почне блимати.

4. RO Umpleți rezervorul cu apă caldă până la marcajul nivelului CALC.

(Δ dacă produsul dvs. este dotat cu cartușul nostru de filtrare Claris, îndeplăți-l)

BG Напълнете резервоара за вода с гореща вода до маркировката „CALC” (КОТЛЕН КАМЪК). (Δ Ако вашият продукт е оборудван с нашия филтър Claris, го премахнете)

HR Spremnik za vodu napunite vrućom vodom do oznake CALC. (Δ ako je vaš proizvod opremljen našim Claris filterom, uklonite ga)

UA Наповніть резервуар для води гарячою водою до позначки CALC. (Δ Якщо ваш продукт оснащений нашим фільтром Claris, вийміть його)

5. RO Deschideți un pliculeț KRUPS pentru eliminarea calcarului și goliți în rezervorul de apă.

BG Отворете пакетче с препарат за отстраняване на котления камък KRUPS и го изпразнете в резервоара за вода.

HR Otvorite vrećicu sredstva za uklanjanje kamenca tvrtke KRUPS i ispraznite je u spremnik za vodu.

UA Відкрийте пакетик із засобом для видалення накипу KRUPS і висипте його в резервуар для води.

6. RO Amestecați conținutul pliculețului cu apa din rezervor.

BG Смесете съдържанието на пакетчето с водата в резервоара.

HR Pomiješajte sadržaj vrećice s vodom u spremniku.

UA Змішайте вміст пакетика з водою в резервуарі.

7. RO Puneți rezervorul de apă înapoi la loc în aparat.

BG Поставете резервоара за вода обратно на мястото му в машината.

HR Spremnik za vodu vratite na uređaj.

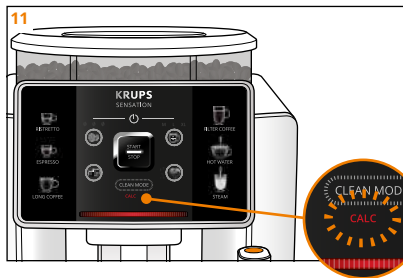
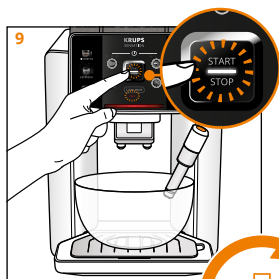
UA Поверніть резервуар для води на місце в машину.

8. RO Puneți un recipient de 1,5 L sub ambele duze.

BG Поставете съд от 1,5 литър под двете дюзи.

HR Spremnik od 1,5 litre postavite ispod obje mlaznice.

UA Помістіть контейнер об'ємом 1,5 літр під обидва сопла.



B. ELIMINAREA CALCARULUI (≈5 MIN)

ПРЕМАХВАНЕ НА КОТЛЕНИЯ КАМЪК
DESCALING (UKLANJANJE KAMENCA)
ВИДАЛЕННЯ НАКИПУ

9. RO Apăsăți butonul „Start/Stop” pentru a începe procesul de eliminare a calcarului.

BG Натиснете бутона „Start/Stop” (Старт/стоп), за да стартирате процеса на отстраняване на котления камък.

HR Pritisnite tipku „Start/Stop” za pokretanje postupka uklanjanja kamenca.

UA Натисніть кнопку START / STOP (Запуск / зупинка), щоб запустити процес очищення від накипу.

10. RO Va curge apă din ambele duze în timpul procesului de eliminare a calcarului.

BG По време на процеса на отстраняване на котления камък от двете дюзи ще тече вода.

HR Voda će prolaziti kroz obje mlaznice tijekom postupka uklanjanja kamenca.

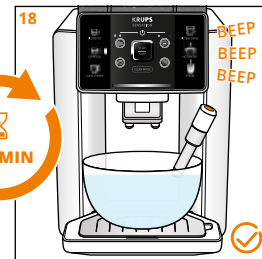
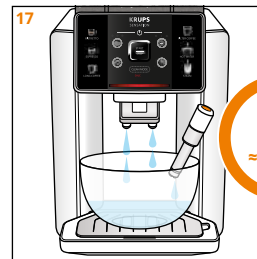
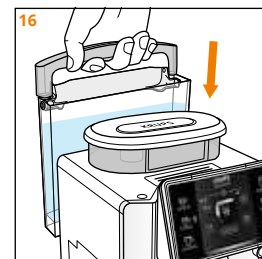
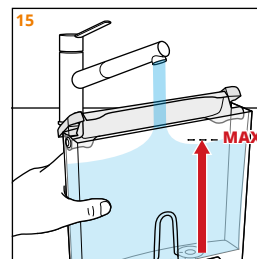
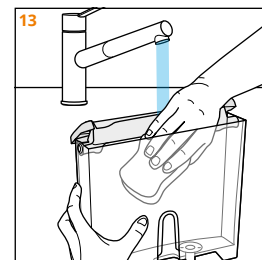
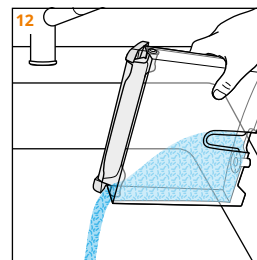
UA Під час видалення накипу з обох сопл потече вода.

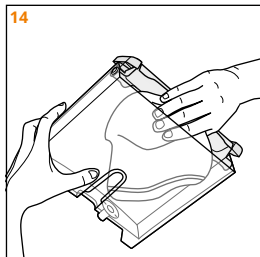
11. RO Indicatorul luminos CALC va lumina intermitent atunci când apa nu mai curge.

BG Когато водният поток спре, лампичката „CALC” (КОТЛЕН КАМЪК) ще започне да мига.

HR Svjetlo indikatora „CALC” zasvijetlit će crveno kada se zaustavi protok vode.

UA Коли вода перестане текти, індикатор CALC почне блимати.





C. CLĂTIRE (≈10 MIN) | ИЗПЛАКВАНЕ | ISPIRANJE | ПРОМИВАННЯ

12. ro Scoateți produsul de eliminare a calcarului din rezervorul de apă.

BG Отстранете препарата за отстраняване на котления камък от резервоара за вода.

HR Uklonite sredstvo za uklanjanje kamenca iz spremnika za vodu.

UA Видаліть засіб для видалення накипу з резервуара для води.

13. ro Curățați rezervorul de apă cu un burete.

BG Почистете резервоара за вода с помощта на гъба.

HR Spužvom očistite spremnik za vodu.

UA Почистьте резервуар для води губкою.

14. ro Ștergeți și uscați rezervorul de apă.

BG Избършете и подсушете резервоара за вода.

HR Obrišite i osušite spremnik za vodu.

UA Протріть і висушіть резервуар для води.

15. ro Umpleți rezervorul de apă până la maximum.

BG Напълни водния резервоар до максимум.

HR Spremnik za vodu napunite do maksimuma.

UA Заповніть резервуар водою до максимуму.

16. ro Puneți rezervorul de apă înapoi la loc în aparat.

BG Поставете резервоара за вода обратно на мястото му в машината.

HR Spremnik za vodu vratite na uređaj.

UA Поверніть резервуар для води на місце в машину.

17. ro Apăsăți butonul „Start/Stop” pentru a începe procesul de clătire.

BG Натиснете бутона „Start/Stop” (Старт/стоп), за да стартирате процеса на изплакване.

HR Pritisnite tipku „Start/Stop” za pokretanje postupka ispiranja.

UA Натисніть кнопку START / STOP (Запуск / зупинка), щоб запустити процес промивання.

18. ro Va curge apă din duzele pentru cafea în timpul procesului de clătire.

BG По време на процеса на изплакване от дюзите за кафе ще тече вода.

HR Voda će prolaziti kroz mlaznice za kavu tijekom postupka ispiranja.

UA Під час промивання із сопл для кави потече вода.

19. ro Atunci când apa nu mai curge și auziți trei semnale sonore, aparatul dvs. este curățat de calcar și gata de utilizare

BG Когато водата спре да тече и след като чуете три звукови сигнала, Вашата машина вече е почистена от котления камък и готова за употреба

HR Kada voda prestane teći i nakon što čujete tri zvučna signala, uklanjanje kamenca je završeno i uređaj je spreman za uporabu.

UA Коли вода перестане текти й пролунають три звукові сигнали, це означає, що машина очищена від накипу та готова до використання.

WATCH NOW



SENSATION



SENSATION
MILK

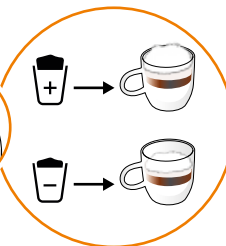
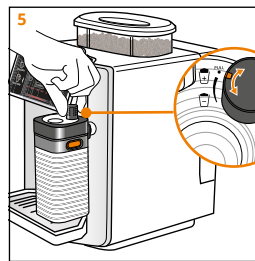
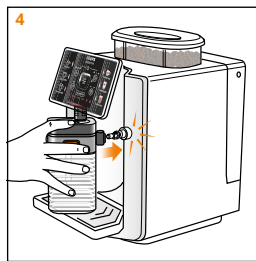
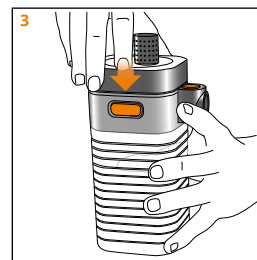
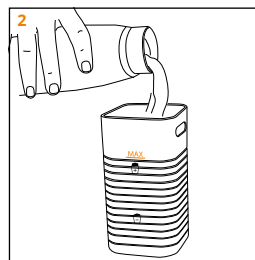
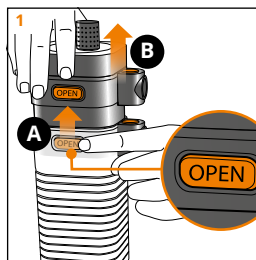
13 FOLOSITI RECIPIENTUL PENTRU LAPTE

RO FOLOSITI RECIPIENTUL PENTRU LAPTE

BG ИЗПОЛЗВАНЕ НА СЪДА ЗА МЛЯКО

HR KORISTITE POSUDU ZA MLJEKO

UA ВИКОРИСТАЙТЕ ГЛЕЧИК ДЛЯ МОЛОКА



13 FOLOSITI RECIPIENTUL PENTRU LAPTE

RO

FOLOSITI RECIPIENTUL PENTRU LAPTE

BG

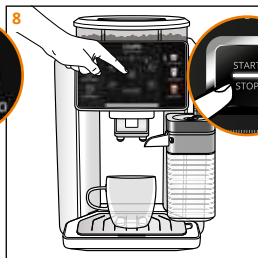
ИЗПОЛЗВАНЕ НА СЪДА ЗА МЛЯКО

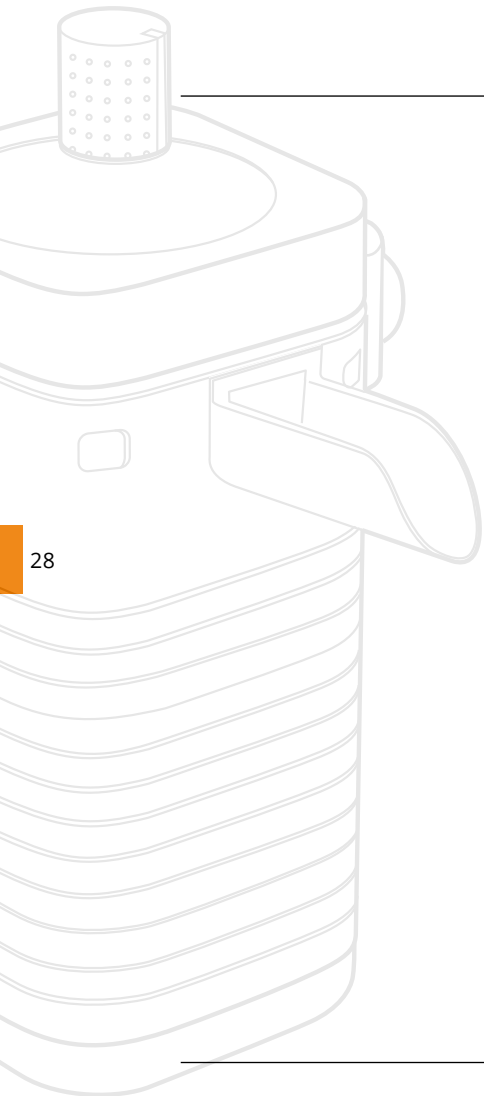
HR

KORISTITE POSUDU ZA MLJEKO

UA

ВИКОРИСТАЙТЕ ГЛЕЧИК ДЛЯ МОЛОКА

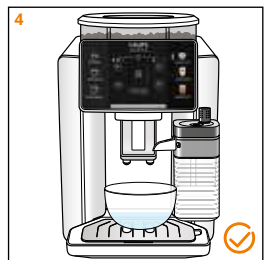
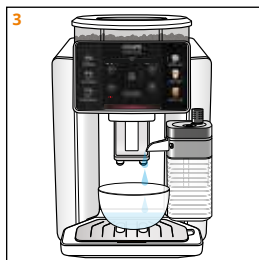
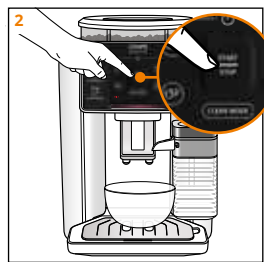
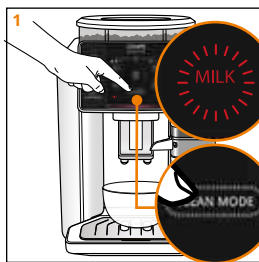




14

RO CLĂTIȚI AUTOMAT RECIPIENTUL PENTRU LAPTE

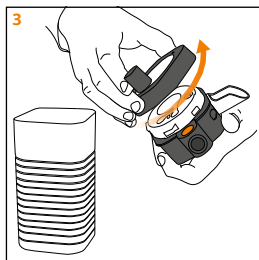
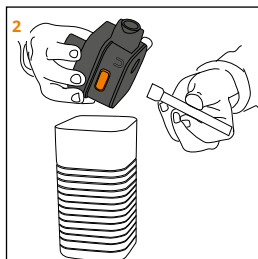
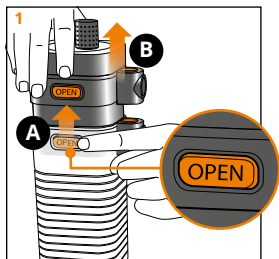
- BG АВТОМАТИЧНО ИЗПЛАКВАНЕ НА СЪДА ЗА МЛЯКО
- HR AUTOMATSKO ISPIRANJE POSUDE ZA MLIJEKO
- UA АВТОМАТИЧНО ПРОМІЙТЕ ГЛЕЧИК
ДЛЯ МОЛОКА



15

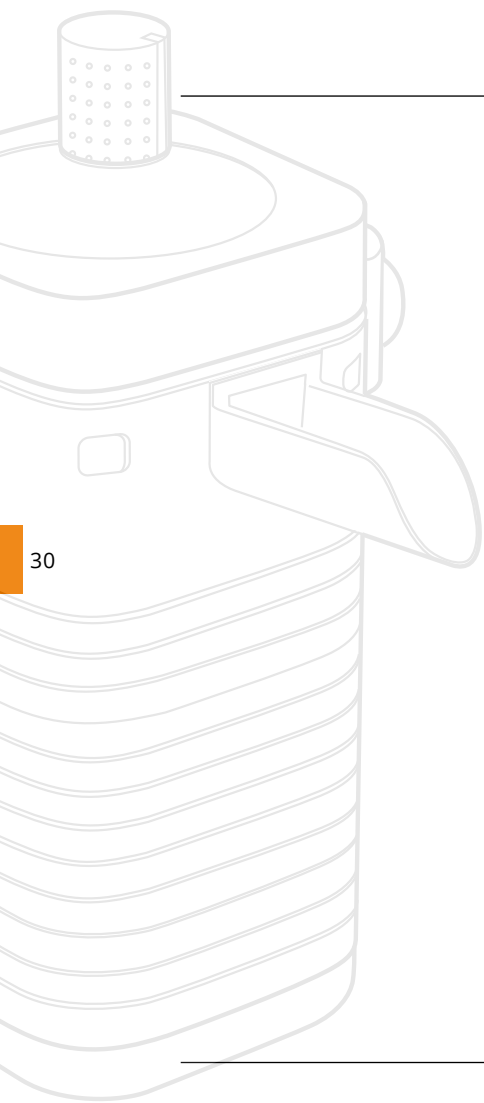
RO CURĂȚAȚI TEMEINIC RECIPIENTUL PENTRU LAPTE

BG ДЪЛБОКО ПОЧИСТВАНЕ НА СЪДА ЗА МЛЯКО
HR DUBINSKO ČIŠĆENJE POSUDE ZA MLIJEKO
UA РЕТЕЛЬНО ПОМИЙТЕ ГЛЕЧИК ДЛЯ МОЛОКА



1x | SĂPTĂMÂNĂ
SEDMIȚA
TJEDAN
ТИЖДЕНЬ

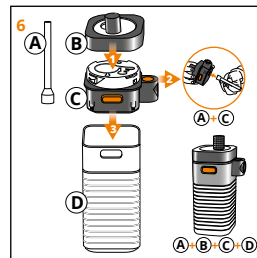
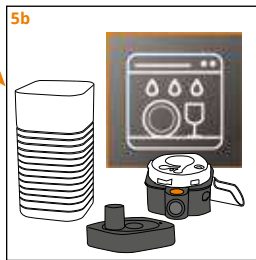
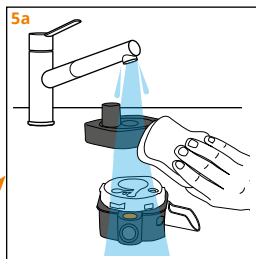
Curățarea completă este recomandată în fiecare săptămână
Препоръчва се извършване на пълно почистване всяка седмица
Preporučuje se temeljito čišćenje svaki tjedan
Рекомендовано виконувати повне очищення щотижня



15 **RO CURĂȚAȚI TEMEINIC RECIPIENTUL PENTRU LAPTE**










BG ДЪЛБОКО ПОЧИСТВАНЕ НА СЪДА ЗА МЛЯКО
HR DUBINSKO ČIŠĆENJE POSUDE ZA MLJEKO
UA РЕТЕЛЬНО ПОМИЙТЕ ГЛЕЧИК ДЛЯ МОЛОКА

Sau
Или
Ili
Або



RO **BĂUTURI DISPONIBILE**
BG НАЛИЧНИ НАПИТКИ










RO **РЕЏЕТЕ CU CAFEA**

Băuturi	Descriere	Volumul implicit	Mărimile disponibile	Tăria disponibilă a cafelei	X2
	Ristretto: Espresso scurt și intens.	25ml	M : 20ml L : 25ml XL : 35ml		✓
	Espresso: O cafea intensă cu arome pronunțate, acoperită cu o spumă ușor amăruie de culoarea caramelului.	40ml	M : 40ml L : 55ml XL : 70ml		✓
	Cafea lungă: Cu mai multă cofeină, dar cu un gust mai delicat. Cea mai populară dimineața.	120ml	M : 80ml L : 120ml XL : 180ml		✓
	Cafea la filtru: O infuzie lungă, la temperatură mai scăzută, pentru un rezultat ușor și delicat.	150ml	M : 120ml L : 150ml XL : 170ml		✓
	Apă fierbinte	200ml	M : 100ml L : 200ml XL : 300ml	-	-

Rețineți:

- setările implicite (cu scris aldin) sunt cele recomandate de KRUPS pentru o preparare optimă.
- este posibil ca anumite rețete să nu fie disponibile, în funcție de modele

BG РЕЦЕПТИ С КАФЕ

Напитки	Описание	Обем по подразбиране	Налични размери	Налична сила на кафето	X2
	Ристрето: Плътно късо еспресо.	25ml	M : 20ml L : 25ml XL : 35ml		✓
	Еспресо: Наситено кафе с ясно изразен аромат и леко горчива пiana с карамелен цвят.	40ml	M : 40ml L : 55ml XL : 70ml		✓
	Дълго кафе: С по-високо съдържание на кофein, но по-леко на вкус. Най-предпочитано сутрин.	120ml	M : 80ml L : 120ml XL : 180ml		✓
	Филтрирано кафе: Дълга запарка при по-ниска температура за получаване на мек и лек резултат.	150ml	M : 120ml L : 150ml XL : 170ml		✓
	Гореща вода	200ml	M : 100ml L : 200ml XL : 300ml	-	-










Моля, имайте предвид, че:

- настройките по подразбиране (с удебелен шрифт) са настройките, препоръчани от KRUPS за осигуряване на оптимална приготвяне на рецептата.
- някои рецепти може да не са налични в зависимост от моделите

HR DOSTUPNI NAPICI

UA ДОСТУПНІ НАПОЇ

HR RECEPITI S KAVOM

Napici	Opis	Zadani volumen	Dostupne veličine	Jačina dostupne kave	X2
	Ristretto: kratki jači espresso.	25ml	M : 20ml L : 25ml XL : 35ml		✓
	Espresso: kava jakog okusa i izražene arome te gorkastom kremom boje karamele.	40ml	M : 40ml L : 55ml XL : 70ml		✓
	Duga kava: bogata kofeinom, no lakšeg okusa. Najpopularnija kao jutarnji napitak.	120ml	M : 80ml L : 120ml XL : 180ml		✓
	Filter kava: Un'infusione lunga a temperatura più bassa per un risultato morbido e leggero.	150ml	M : 120ml L : 150ml XL : 170ml		✓
	Vruća voda	200ml	M : 100ml L : 200ml XL : 300ml	-	-

Imajte na umu da:

- zadane postavke (podebljani tekst) su one postavke koje preporučuje KRUPS radi osiguravanja optimalne pripreme.
- određeni recepti možda neće biti dostupni ovisno o modelu.

UA РЕЦЕПТИ КАВИ








Напої	Опис	Стандартний об'єм	Доступні об'єми	Доступна міцність кави	X2
	Ристрето: Міцний еспресо з меншою порцією й насиченим смаком.	25ml	M : 20ml L : 25ml XL : 35ml		✓
	Еспресо: Класична кава з насиченим смаком, виразним ароматом і гіркуватою кавовою піною карамельного кольору.	40ml	M : 40ml L : 55ml XL : 70ml		✓
	Лонг блек: Підвищений вміст кофеїну, але менш насичений смак. Дуже популярний ранковий напій.	120ml	M : 80ml L : 120ml XL : 180ml		✓
	Фільтр-кава: Тривале настоювання за низької температури створює м'який і легкий напій.	150ml	M : 120ml L : 150ml XL : 170ml		✓
	Гаряча вода	200ml	M : 100ml L : 200ml XL : 300ml	-	-

Зверніть увагу на таке:

- значення за замовчуванням (жирним шрифтом) рекомендовані компанією KRUPS для отримання оптимальної якості напою;
- залежно від моделі деякі рецепти можуть бути недоступними.

RO **BĂUTURI DISPONIBILE**
BG НАЛИЧНИ НАПИТКИ

RO **REȚETE CU LAPTE**

Băuturi	Descriere	Volumul implicit	Mărimile disponibile	Tăria disponibilă a cafelei	X2
	Cappuccino: O combinație echilibrată de lapte, spumă și cafea.	180ml	M : 120ml L : 180ml XL : 240ml		-
	Latte Macchiato: O doză mare de lapte, un espresso gustos și spumă de lapte.	250ml	M : 190ml L : 250ml XL : 340ml		-
	Caffe Latte: Spumă de lapte cu o aromă subtilă de cafea.	280ml	M : 200ml L : 280ml XL : 350ml		-
	Lapte cu spumă: O doză mare de lapte cu spumă de lapte.	160ml	M : 120ml L : 160ml XL : 200ml	-	-

Rețineți:

- setările implicite (cu scris aldin) sunt cele recomandate de KRUPS pentru o preparare optimă.
- este posibil ca anumite rețete să nu fie disponibile, în funcție de modele

BG **РЕЦЕПТИ С МЛЯКО**

Напитки	Описание	Обем по подразбиране	Налични размери	Налична сила на кафето	X2
	Капучино: Напитка с перфектен баланс между мляко, пяна и кафе.	180ml	M : 120ml L : 180ml XL : 240ml		-
	Лате макиато: Голяма доза мляко, гурме еспресо с млечна пяна.	250ml	M : 190ml L : 250ml XL : 340ml		-
	Кафе лате: Млечна пяна с лек аромат на кафе.	280ml	M : 200ml L : 280ml XL : 350ml		-
	Пенесто мляко: Голяма доза мляко с млечна пяна.	160ml	M : 120ml L : 160ml XL : 200ml	-	-








Моля, имайте предвид, че:

- настройките по подразбиране (с удебелен шрифт) са настройките, препоръчани от KRUPS за осигуряване на оптимална приготвяне на рецептата.
- някои рецепти може да не са налични в зависимост от моделите

HR DOSTUPNI NAPICI

UA ДОСТУПНІ НАПОЇ

HR RICETTE A BASE DI LATTE

Napici	Opis	Zadani volumen	Dostupne veličine	Jačina dostupne kave	X2
	Cappuccino: L'equilibrio perfetto tra latte, schiuma e caffè.	180ml	M : 120ml L : 180ml XL : 240ml		-
	Latte Macchiato: Ampia porzione di latte, un Espresso gourmet con schiuma di latte.	250ml	M : 190ml L : 250ml XL : 340ml		-
	Caffelatte: Schiuma di latte con un leggero aroma di caffè.	280ml	M : 200ml L : 280ml XL : 350ml		-
	Latte schiumoso: Un'ampia porzione di latte con schiuma di latte.	160ml	M : 120ml L : 160ml XL : 200ml	-	-

Imajte na umu da:

- zadane postavke (podebljani tekst) su one postavke koje preporučuje KRUPS radi osiguravanja optimalne pripreme.
- određeni recepti možda neće biti dostupni ovisno o modelu.

UA РЕЦЕПТИ НА МОЛОЦІ

Напої	Опис	Стандартний об'єм	Доступні об'єми	Доступна міцність кави	X2
	Капучино: Ідеально збалансоване поєднання молока, пінки й кави.	180ml	M : 120ml L : 180ml XL : 240ml		-
	Лате-макіато: Більше молока: еспресо з молочною піною для гурманів.	250ml	M : 190ml L : 250ml XL : 340ml		-
	Кава лате: Молочна пінка з легким кавовим присмаком.	280ml	M : 200ml L : 280ml XL : 350ml		-
	Пінисте молоко: Велика порція молока з піною.	160ml	M : 120ml L : 160ml XL : 200ml	-	-

Зверніть увагу на таке:

- значення за замовчуванням (жирним шрифтом) рекомендовані компанією KRUPS для отримання оптимальної якості напою;
- залежно від моделі деякі рецепти можуть бути недоступними.



MILK
maestro
TECHNOLOGY

WWW.KRUPS.COM

